

Planklagenævnet
Toldboden 2
8800 Viborg

Algade 15, 3. mf
9000 Aalborg
CVR 44633124

Louise Faber
Advokat (L), Ph.d.
lf@lysholtfaber.dk
Tlf. 22799535

Indgivet via klageportalen.

Aalborg, den 16. februar 2026

J.nr. 10236

Klage

Aarhus Kommuneplan 2025 med tilhørende miljøvurdering

På vegne af **Foreningen mod vindmøller ved Vosnæs**, CVR nr. 45200914, som jeg repræsenterer, indgives hermed klage over Aarhus Kommunes vedtagelse af Aarhus Kommunalplan 2025 med tilhørende miljøvurdering den 17. december 2025.

Foreningen mod vindmøller ved Vosnæs omtales herefter som "**klager**".



Aarhus Kommuneplan 2025 medsendes som **Bilag 1**, den tilhørende miljørapport som **Bilag 2** og den sammenfattede redegørelse som **Bilag 3**.

Klager gør overordnet gældende i forhold til hele Kommuneplan-2025,

at miljøvurderingen af kommuneplan 2025 ikke indeholder de oplysninger, der med rimelighed kan forlanges under hensyntagen til planens detaljeringsniveau og placering i det planretlige hierarki, jf. miljøvurderingslovens §12, jf. § 1.

Miljøvurderingen omfatter alene ændringer siden Kommuneplan 2017 uden hensyntagen til mellemkommende forhold, hverken Kommuneplan-tillæg, mellekommende miljøvurderinger, nye registreringer på Arter.dk eller kumulative virkninger.

Blandt de mellekommende vurderinger, der med rimelighed kan forlanges inddraget, er udpegningerne af vindmølleområder, der sker i 2020 i Tillæg nr. 54 til Kommuneplan 2017 "Temaplan om vedvarende energianlæg" (**Bilag 4**), som beslattes af Aarhus Byråd den 20. oktober 2020 (**Bilag 5**) efter en konkret miljøvurdering (**Bilag 6**).

De i temaplanen udpegede mølleområder indgår efter vedtagelse i Kommuneplan 2025, uden at planen er miljøvurderet i sin helhed.

Det udgør en retlig mangel, jf. miljøvurderingslovens §12, jf. § 1, at miljøvurderingen af Kommuneplan 2025 slet ikke omhandler så store ændringer som eksempelvis udpegningsområder til vindmøller.

Manglen må medføre, at vedtagelsen af Kommuneplan 2025 i sin helhed er ugyldig.

Klager gør herunder gældende vedr. udpegningsområdet for Vindmøllerne ved Vosnæs,

at miljøvurderingen i forhold til det område, der i Kommuneplan 2025 udpeges til *Vindmøller ved Vosnæs* ikke indeholder de oplysninger, der med rimelighed kan forlanges i lyset af at bestemtheden af udpegningen i Kommuneplan 2025, kan danne grundlag for udkast til tillæg til Kommuneplan 2017 (Kommuneplantillæg nr. 169), der omfatter udpegningsområdet som rammeområde 390509 TA, med tilhørende udkast til Lokalplan nr. 1237 for det konkrete projekt (**Bilag 7**). Planområdets afgrænsning afviger kun en smule (ca. 100 meter) fra områdeudpegningen i Kommuneplan 2025.

Planforslagene er inden Kommuneplan 2025's vedtagelse miljøvurderet på projektniveau, efter en ansøgning om at etablere op til tre vindmøller med en totalhøjde på 150 meter på en lige række med ensartet indbyrdes afstand ved Vosnæs, øst for Løgtens Skødstrup.

Dette udgør en retlig mangel, jf. miljøvurderingslovens §12, jf. § 1, der er væsentlig, og må medføre at vedtagelsen af Kommuneplan 2025 i sin helhed er ugyldig.

Aarhus Kommune kan ikke lovligt udskyde miljøvurderingerne af en udpegning til Vindmøller i Kommuneplanen til en "særproces", der omfatter et allerede kendt forslag til kommuneplantillæg for rammeområde 390509 TA med samtidig behandling af forslag til lokalplan og VVM-tilladelse (**Bilag 7**).

Der mangler en miljøvurdering på Kommuneplan-niveau af om udpegningen er forenelig med trindhøjere regler, herunder habitatbeskyttelsen af Bilag IV-arter (eks. stor vandsalamander, løvfrø og 10 arter af flagermus), Natura 2000-områder, andre temaplaner, eks. Kommunens Temaplan om landskabet i Aarhus, statslige styrelser, nabokommuner m.v. Den strategiske miljøvurdering, skal sandsynliggøre om området kan udpeges, ellers planlægges for en miljøkonflikt, der burde have været afklaret på kommuneplan-niveau, der er et tidligere trin i planprocessen.

Fuldstændig ugyldighed af kommuneplan 2025 er en nødvendig konsekvens af, at Vosnæs udpegningen ikke har sit eget rammeområde, trods områdets meget klare afgrænsning og fremskredne plan- og projektproces. Delvis ugyldighed af Kommuneplan 2025 er ikke mulig i den konkrete situation.

De ovenfor anførte anbringenderne uddybes i afsnit 2.

1. Sagsfremstilling

Status, baggrund og metode for udpegningen fremgår af Kommuneplan 2025 afsnit 5.1.3, navnlig side 267-268 og 274-275.

I henhold til beskrivelsen i Kommuneplan 2025, afsnit 5.1.3, side 275, er udpegningen vedr. Vosnæs fremkommet således:

"Vindmølleområderne er udpeget i kommuneplantillæg 54 til Kommuneplan 2017 ud fra følgende metode:

I 2016 blev indkaldt ideer og forslag til indholdet af en temaplan for sol og vind. Høringssvarene er grundlæggende positive overfor den grønne omstilling, men i nogle høringssvar udtrykkes bekymringer i forhold til nogle konkrete vindmølleplaceringer i landzone. Mange peger i stedet på mulighederne på Aarhus Havn, på havet og/eller i tekniske landskaber, f.eks. langs motorveje. Vindmøller i herregårdslandskaber nævnes også som en mulighed på grund af færre naboer.

Byrådet har bl.a. ønsket at imødekomme ovenstående holdninger, hvad angår placering af vindmøller.

På den baggrund er der udpeget tre områder til store vindmøller ved henholdsvis Havnen, Vosnæs og Kasted.

Der er for hhv. Havnen og Vosnæs indkommet konkrete projektforslag for store vindmøller. Områderne er karakteriseret ved, at der kun er få boliger i nærheden, men særligt for Vosnæs og Kasted er der natur- og landskabsmæssige udfordringer, der skal håndteres i sagsbehandlingen af konkrete projekter.

Samtidig lægger byrådet vægt på, at der opstilles minimum to eller flere vindmøller inden for samme område, for at optimere arealudnyttelsen i videst muligt omfang." (Klagers fremhævelse)

Udpegningsområderne omtales slet ikke miljøvurderingerne. Søges eksempelvis på "Vosnæs" eller på "Vindmøller" i miljøvurderingerne (**Bilag 2**) fremkommer ingen resultater.

1.1 Det konkrete projektforslag vedr. Vosnæs

Det konkrete projektforslag, der henvises til i Kommuneplan 2025, afsnit 5.1.3, udgøres af en ansøgning fremsendt den **26. maj 2021** til Aarhus Kommune om at etablering af op til tre vindmøller ved Vosnæs, øst for Løgten-Skødstrup.

I perioden **1. marts 2023 – 28. maj 2025** pågår den indledende planproces, herunder udarbejdes forslag til lokalplan nr. 1237 og kommuneplantillæg nr. 169 (**Bilag 4**).

Forslag til lokalplan nr. 1237 og kommuneplantillæg nr. 169 med tilhørende miljørapport sendes i offentlig høring i perioden fra **5. juni 2025 – 14. august 2025**.

Syddjurs Kommune nedlægger under høringen planveto mod vindmølleprojektet (**Bilag 9**). Ministeren for Byer og Landdistrikter har ikke truffet afgørelse herom endnu.

Efter høringsperioden afbrydes planprocessen vedr. forslag til lokalplan nr. 1237 og kommuneplantillæg nr. 169, inden planerne vedtages.

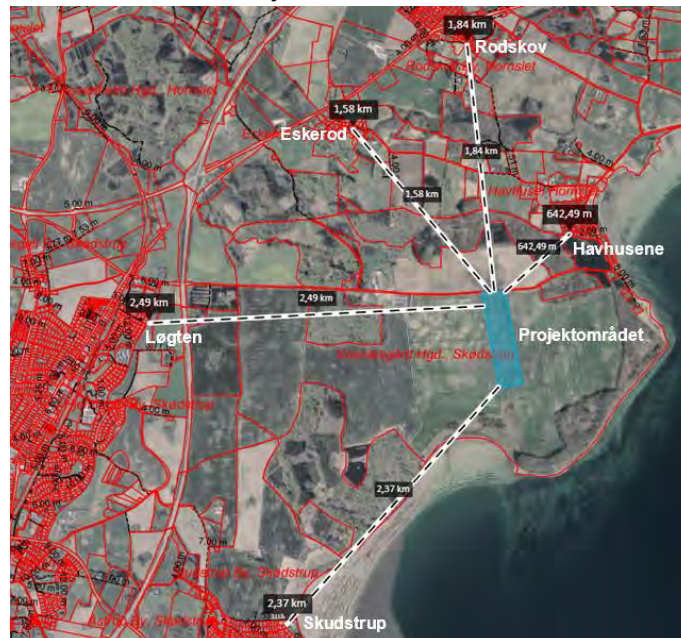
Afbrydelsen er foranlediget af, at Aarhus Kommune igangsætter den offentlige høringsfase vedr. Aarhus Kommuneplan 2025. Det er på dette tidspunkt besluttet, at kommunen vil genoptage planprocessen vedr. lokalplan nr. 1237 og kommuneplantillæg nr. 16, når den nye kommunalplan er vedtaget, begrundelsen fremgår af Aarhus Kommunes hjemmeside for vindmøller ved Vosnæs (**Bilag 9**). Det anføres:

”På grund af, at tidsplanen er gået ind i 2026, vil Vosnæs-sagen overlappe med vedtagelse af kommuneplan 2025, hvilket kan betyde, at kommuneplantillægget, der følger Vosnæslokalplanen, muligvis skal ud i en fornyet høring efter, at kommuneplan 2025 er vedtaget forventeligt 17. december 2025. Det skyldes, at kommuneplantillægget for Vosnæs altid skal overholde den gældende kommuneplan.”

1.2 Vindmølleprojektet ved Vosnæs – geografisk og fysisk

Vindmølleudpegningen ved Vosnæs omfatter i henhold til kommuneplanen to eller flere vindmøller. I det indkomne konkrete projektforslag planlægges for tre vindmøller, der ønskes opført syd for Vosnæsvej på matrikel 1a, Vosnæsgård Hgd., Skødstrup.

Projektområdet kan i forhold til nærmeste byer illustreres nedenfor:



Danmarks Miljøportal, Arealinformation (Klagers angivelser af projektområdet og bynavne)

Projektområdet er beliggende omtrentligt 642 m fra Havhusene, 1,6 km fra Eskerød, 1,8 km fra Rodskov, 2,3 km fra Skødstrup og 2,5 km fra Løgten.

Projektområdet er i forhold til den nærmeste beboelse illustreret nedenfor:



Danmarks Miljøportal, Arealinformation (Klagers angivelser af projektområdet)

Projektområdet er beliggende omtrentligt 550 – 800 meter fra de nærmeste ejendomme, herunder en række beboelsesejendomme.

Vindmøllerne planlægges opført i en lige linje med lidt over 300 meters afstand. Opstillingen er illustreret nedenfor:



Forslag til Lokalplan 1237, side 10, illustrationsplan af fremtidige forhold

I lokalplansforslag nr. 1237 har hver mølle en totalhøjde på 150 meter.

1.3 Aarhus Kommuneplan 2025

I Aarhus Kommuneplan 2025 (**Bilag 1**) udpeges tre områder i kommunen, der

"[...] umiddelbart egnede til store vindmøller", og som "[...] kan rumme [...] møller med en maksimalhøjde på 150 meter"

Aarhus Kommune bestemmer endvidere, at de udpegede områder kan rumme op til 3 vindmøller.¹

Det ene af kommunen udpegede rammeområder er geografisk afgrænset på samme måde som vindmøllerprojektet ved Vosnæs indeholdt i lokalplanforslag nr. 1237 og kommuneplantillæg nr. 169. Området er angivet på kommuneplanens hovedstruktur med en rød cirkel nedenfor:



Aarhus Kommuneplan 2025, side 168, hovedstruktur

Der er i henhold til Miljøvurderingslovens afsnit II udarbejdet en miljøvurdering i forbindelse med vedtagelsen af forslag til Kommuneplan 2025 for Aarhus Kommune.

Forslag til Kommuneplan 2025 for Aarhus Kommune og den tilhørende miljørapport (**Bilag 2**) er i offentlig høring i periode fra d. 27. juni 2025 til d. 14. september 2025.

¹ Aarhus Kommuneplan 2025 (**Bilag 1**), afsnit 5.1.3, Vindmøller

2. Klageberettigelse

2.1 Klageberettigelse

Klager udgøres af en forening, Foreningen mod vindmøller ved Vosnæs, CVR nr. 45200914, består borgere fra lokalområdet, der har væsentlig retlig interesse i sagens udfald. Udskrift af virksomhedsregistret (**Bilag 10**) og foreningens vedtægter (**Bilag 11**) medsendes.

Det fremgår af vedtægterne, at foreningens formål er:

”§2 Formål

Foreningens formål:

Stk.1. Foreningens formål er at beskytte og bevare natur og kulturværdien i området omkring Vosnæs Pynt og Kalø Vig, herunder områdets rekreative værdier og dyreliv.

Stk.2. Foreningens formål er at beskytte og bevare områdets herlighedsværdier og at gennemføre aktiviteter, der kan være med til at forhindre, at overstående ødelægges ved f.eks. opstilling af vindmøller ved Vosnæsgård.

Stk.3. Foreningen har tillige til formål at arbejde for bevarelse og beskyttelse af miljøet, natur og arter knyttet til de bevaringsværdige landskaber af national interesse og udsigtsfredninger i Danmark generelt.

Stk.4. Det landsdækkende formål søges blandt opnået ved med udgangspunkt i konkrete områder, at bidrage til at oplyse om de miljøbeskyttelsesmæssige interesser, og om nødvendigt at påtale og håndhæve disse retsligt i forbindelse med konkrete myndighedsafgørelser.

(Klagers fremhævelser)

Foreningen har i henhold til formålsbestemmelsen både et lokalt og et landsdækkende formål. Formålene vedrører beskyttelse af natur og miljø samt varetagelse af borgernes interesser i forbindelse med arealanvendelse.

Foreningen har aktuelt 176 betalende medlemmer. Bekræftelse fra foreningens kasserer og anonymiseret medlemsliste medsendes som **Bilag 12**.

Foreningens medlemskreds består af borgere, som individuelt berøres af Aarhus Kommuneplan 2025 generel, og særligt berørt af planens afsnit 5.1.3 om vindmøller ved bl.a. Vosnæs, såfremt udpegningerne realiseres.

Foreningen er klageberettiget i henhold til planlovens § 59, stk. 2, og miljøvurderingslovens § 50, stk. 1.

2.2 Klagefristens iagttagelse

Klagefristen udløber 4 uger efter, at afgørelsen offentliggjort, jf. planlovens § 60, stk. 1, og miljøvurderingsloven § 51, stk. 1. I nærværende sag offentliggøres Aarhus Kommunes vedtagelse den 19. januar 2026 (**Bilag 1, side 2**), hvorfor klagefristen udløber den 16. februar 2026, jf. hhv. stk. 2 og stk. 1. Klagen er indgivet inden klagefristen udløb og dermed rettidig.

3. Klagers anbringender

Klager gør overordnet gældende,

at miljøvurderingen af kommuneplan 2025 ikke indeholder de oplysninger, der med rimelighed kan forlanges under hensyntagen til planens detaljeringsniveau og placering i det planretlige hierarki, idet miljøvurderingen alene omfatter ændringer siden Kommuneplan 2017.

Der er overordnet fire retlige mangler, der knytter sig til Kommuneplanen som helhed, som uddybes i afsnit 4. Manglerne udgøres af:

1) Miljørapporten til Kommuneplan 2025 indeholder ikke de oplysninger, der med rimelighed kan forlanges, jf. miljøvurderingslovens § 12.

Aarhus Kommune har tilsidesat miljøvurderingslovens § 12, idet kommunen kun har miljøvurderet de dele af plangrundlaget, der skønnes ændret siden Kommuneplan 2017, jf. **Bilag 2**, til trods for, at der er tale om en fuld planrevision.

Miljøvurderingerne mangler for alle de dele af planen, der ikke er ændret siden Kommuneplan 2017, eksempelvis i forhold til nye registreringer af arter og vands miljøkvalitet

Miljøvurderingerne mangler for mellemkommende ændringer af kommuneplan 2017, der integreres i Kommuneplan 2025, navnlig dem, der ikke tidligere er miljøvurderet, herunder udpegningsområderne for vindmøller, der beslattes af Aarhus Byråd den 20. oktober 2020 ved vedtagelse af Tillæg nr. 54 til Kommuneplan 2017 "Temaplan om vedvarende energianlæg" (**Bilag 4**), uden miljøvurdering (**Bilag 13**).

Se nærmere herom i afsnit 4.1.1

2) Høringen der er gennemført efter miljøvurderingslovens § 32 omfattede ikke alle miljøvurderinger, men kun miljøvurderingerne vedr. ændringerne siden Kommuneplan 2025.

Materialet til høringen omfattede alene den 58 sider lange Miljøvurdering af planændringerne (**Bilag 2**). Aarhus Kommune har tilsidesat miljøvurderingslovens § 32, idet kommunen ikke samtidig har ladet høringen omfatte andre relevante miljøvurderinger, herunder miljøvurderinger af de dele af Kommuneplan 2017, der videreføres i Kommuneplan 2025, mellemkommende ændringer af kommuneplan 2017, der integreres i Kommuneplan 2025, og kumulative virkninger.

Se nærmere herom i afsnit 4.1.2 og 4.1.3.

3) Utilstrækkelig høring af berørte myndigheder i forhold til høringsperiode (14 dage) og i forhold til hørte myndigheder, jf. miljøvurderingslovens §§ 31, og 5, stk. 1, nr. 2. I forhold til udpegning til VE-anlæg mangler Energistyrelsen at blive hørt.

Aarhus Kommune har tilsidesat miljøvurderingslovens § 31, idet kommunen ikke har udpeget alle de myndigheder, der kan forventes at blive berørt af planen, programmet eller projektet, jf. miljøvurderingslovens § 5, stk. 1, nr. 2. Kommunen mangler at høre Energistyrelsen, Miljøstyrelsen og Kystdirektoratet som berørt myndighed. Derudover er den 14 dages høringsperiode upassende. Ingen statslige myndigheder har haft reel mulighed for at forholde sig til en fuld revidering af en kommuneplan for en stor kommune som Aarhus. Dette understøttes af, at ingen statslige myndigheder har besvaret høringen.

Se nærmere herom i afsnit 4.1.4.

Væsentligheden af de overordnede retlige mangler, der knytter sig til hele Kommuneplanen, understreges af de selvstændige retlige mangler, der knytter sig til det udpegede område til Vindmøller ved Vosnæs.

I forhold til det udpegede område ved Vosnæs, gøres gældende:

at miljøvurderingen i forhold til det område, der udpeges vedr. vindmølleprojektet *Vindmøller ved Vosnæs* (herefter "**vindmølleprojektet**"), ikke indeholder de oplysninger, der med rimelighed kan forlanges i lyset af bestemtheden af udpegningen og allerede udførte miljøvurderinger af udkast til Kommuneplantillæg nr. 169 til Kommuneplan 2017, og udkast til Lokalplan nr. 1237, jf. miljøvurderingslovens §12, jf. § 1.

Der er overordnet tre retlige mangler, der knytter sig til det konkrete planområde for vindmøllerne ved Vosnæs, nemlig

1) Miljøvurderingen opfylder ikke minimumskravene i miljøvurderingslovens § 12, stk. 2, i forhold til miljøpåvirkningerne ved udpegning af det konkrete planområde til møller ved Vosnæs.

Aarhus Kommuneplan 2025 vedr. Vindmøller ved Vosnæs er tilstrækkeligt konkret til, at vurdere påvirkningerne i området, jf. miljøvurderingslovens § 12 og PKN 22/09335 og 22/09336.

Miljøvurderingen af Aarhus Kommuneplan 2025 indeholder eksempelvis ikke tilstrækkelige beskrivelser og vurderinger af udpegningen af rammeområdet ved Vosnæs for så vidt angår den potentielle støjpåvirkning af omboende.

Miljøvurderingen af Aarhus Kommuneplan 2025 indeholder heller ikke tilstrækkelige beskrivelser og vurderinger af den potentielle risiko for uheld ved iskast til Vosnæsvej, jf. miljøvurderingslovens § 12.

Se nærmere herom i afsnit 5.1.

- 2) **Habitatvurderingerne** indeholder ikke tilstrækkelige beskrivelser og vurderinger af den potentielle påvirkning af yngle- og/eller rasteområder for bilag IV-arterne flagermus, stor vandsalamander og løvfrø, jf. miljøvurderingslovens § 12, og planhabitatbekendtgørelsens § 7, stk. 2, ved udpegning af det konkrete planområde til møller ved Vosnæs.

Det kan ikke afvises, at udpegningen af rammeområdet i Aarhus Kommuneplan 2025 vedr. vindmøller ved Vosnæs, kan påvirke den økologiske funktionalitet af yngle og rasteområde for flagermus og for yngle og rasteområde for stor vandsalamander.

Se nærmere herom i afsnit 5.2.

- 3) **Væsentlighedsvurderingen i forhold til Natura 2000-områder mangler helt.**

Punktet uddybes ikke yderligere.

4. Retlige mangler vedr. Kommuneplanen i sin helhed

4.1 Utilstrækkelig og ikke tidssvarende miljøvurdering

Det fremgår af miljøvurderingens indledning at,

"Planforslaget er en fuld revision af gældende Kommuneplan 2017"

Samtidigt fremgår, at miljøvurderingerne kun

"omfatte de ændringer, der er foretaget i hovedstruktur, retningslinjer og rammedel i forhold til det gældende plangrundlag."

Det udgør en retlig mangel, at miljøvurderingen ikke omfatter kommuneplan-2025 i sin helhed, jf. miljøvurderingslovens § 12. Det fremgår af § 12, stk. 1, at

"Når myndigheden skal gennemføre en miljøvurdering i henhold til § 8, stk. 1, skal myndigheden udarbejde en miljørapport, der på grundlag af de oplysninger, der er nævnt i bilag 4, vurderer den sandsynlige væsentlige indvirkning på miljøet af planens eller programmets gennemførelse og rimelige alternativer under hensyn til planens eller programmets mål og geografiske anvendelsesområde."

4.1.1 Miljøvurderingen omfatter kun ændringer i hovedstruktur, retningslinjer og rammedel

Miljøvurderingslovens § 12, stk. 1, kan ikke opfyldes, med en miljøvurdering, der kun forholder sig til planændringer vedtaget siden Kommuneplan 2017, der ikke hidtil har været miljøvurderet.

Kommuneplan 2017 og de da tilhørende miljøvurderinger er cirka 10 år gamle. Den sandsynlige væsentlige indvirkning på miljøet af kommuneplan 2025 eller programmets gennemførelse og rimelige alternativer under hensyn til planens eller programmets mål og geografiske anvendelsesområde, kan ikke vurderes, uden at miljøvurderingen for kommuneplanen i sin helhed opdateres.

Den anvendte afgræsning indebærer at miljøvurderingslovens § 12, jf. miljøvurderingslovens formål i § 1 omgås. Formålet med en miljøvurdering er i henhold til miljøvurderingslovens § 1, stk. 2, at *"beslutningstagerne under inddragelse af offentligheden så tidligt som muligt og forud for"*, sin vedtagelse kan tage hensyn til planes sandsynlige væsentlige indvirkning på miljøet, ved sin realisering. Målet er i henhold til miljøvurderingslovens § 1, stk. 1, at *"sikre et højt miljøbeskyttelsesniveau og at bidrage til integrationen af miljøhensyn under udarbejdelsen og vedtagelsen af planer."*

Afgræsningen af miljøvurderingerne af et plangrundlag på kommuneplanniveau til kun at omfatte ændringer indebærer en omgåelse af miljøvurderingsloven, idet både offentligheden og beslutningstagerne afskæres fra at kunne forholde sig til planens miljøkonsekvenser ved realisering.

Aarhus Kommune skulle i stedet, have opdateret miljøvurderingerne fra 2017 med aktuelle miljøvurderinger, jf. miljøvurderingslovens § 12, stk. 3. Heraf fremgår, at oplysninger, der er indhentet på et

andet trin af beslutningsforløbet eller som følge af anden lovgivning, kan anvendes i miljørapporten. Dette er ikke sket.

Bestemmelsen forudsætter dog, at de oplysninger der ønskes genanvendt, tidsmæssigt opdateres. Dette er heller ikke sket.

4.1.2 Miljøvurderingen indbefatter ikke 9 delændringer siden 2017

Det fremgår af miljøvurderingen (**Bilag 2, side 7**), at der foretages ændringer i plangrundlaget, der udgøres af

- Generel ajourføring og opdatering i forhold til statslige og regionale planer samt ændret lovgivning › Justering og omstrukturering af hovedstruktur, herunder retningslinjer og arealudpegninger, i overensstemmelse med revisionsbeslutningen.

Den generelle ajourføring omfatter

- Generelle omformuleringer, præciseringer og sammenskrivninger/opdelinger af eksisterende retningslinjer, samt udtagning og flytning af enkelte retningslinjer, for at reflektere den nye hovedstruktur inkl. tematillæg og nye lokalpolitiske strategier.

Ændringerne af retningslinjer og arealudpegning, omfatter en lang række emner, som Hovedprincipper for udvikling, Udviklingsområder, Boliger og blandet by, Boliger og blandet by, Erhverv, Mobilitet, Energi og ressourcer, Natur og landskab, Vand og klimatilpasning. VE-anlæg, herunder vindmøller omtales flere steder under den generelle ajourføring. Det fremgår, at

"Principper/retningslinjer for blå-grønt netværk videreføres med mindre redaktionelle rettelser, dog justeres tilhørende udpegning som følge af ændring i kortlægning af naturpotentialer, lavbundsområder, udpegning af vand- og naturparker samt planlagte VE-projekter. Udpegningen udvides i mindre omfang, med ca. 25 ha."

"Byparker, friluftsområder og forbindelser: Udpegning for blå-grønne forbindelser justeres, som konsekvens af nye VE-projekter syd for Sabro og ved Trige Transformestation. Retningslinjerne videreføres."

"Vedvarende energi (VE) og el-infrastruktur: Der sikres med en ny retningslinje, at placering af nye batterianlæg skal ske inden for eksisterende industriområder eller i områder til fritstående tekniske anlæg"

"Område til VE-anlæg, herunder solcelleanlæg: Ca. 9 ha udgår af udpegningen, ved Egå Mølle/Hjortshøj Bæk."

"Natur: Grønt Danmarkskort udvides og samlet set udpeges der yderligere 1.160 ha, hvoraf ca. 600 ha udpeges til potentiel natur og ca. 260 ha til naturbeskyttelsesområder, som følge af ændringer i udpegning for lavbundsarealer, VE-anlæg, og blå-grøn struktur/vand- og naturparker. Retningslinje for potentiel natur strammes op, for at understøtte den nye ønskede arealfordeling. I områder udpeget til potentielle naturområder skal landbrugsarealer som udgangspunkt udgå af"

driften og overgå til natur formål. Der må ikke inddrages potentielle naturområder til anvendelser, som kan forringe naturtilstanden. Der må ikke laves projekter, som kan vanskeliggøre overgangen til naturformål på sigt.”

Af nye lokalpolitiske strategier nævnes en overordnet principiel ramme for arealfordelingen i kommunen, med en tredeling mellem arealanvendelserne. 1/3 af kommunens areal skal på sigt være skov- og naturdække, arealer til forsyning (fødevarer, energi mv.) reduceres fra 1/2 til 1/3, og eksisterende og planlagt by fastholdes som i dag, jf. Klimaforlig forår 2024.

Det fremgår videre, at der siden 2017 blevet vedtaget 9 selvstændige temaplaner (kommuneplantillæg) og øvrige kommuneplantillæg. De sidste temaplaner er vedtaget 12. oktober 2022.

Det ændrer ikke ved den retlige mangels væsentlighed, at de 9 selvstændige temaplaner (kommuneplantillæg) og øvrige kommuneplantillæg til Kommuneplan 2017 løbende er miljøvurderet enkeltvis og behandlet i byrådet inden Kommuneplan 2025 vedtages.

Miljøvurderingerne heraf er ikke inkluderet i de ændringer, der omfattes af Kommuneplan 2025's miljørapport, og indgår heller ikke i høringsmaterialet. Begrundelsen herfor fremgår af miljøvurderingerne vedr. Kommuneplan 2025, side 6 om revisionsbeslutningen. Begrundelsen er, at *”de er en del af det gældende plangrundlag”*.

Det kan på det grundlag konkluderes, at der ikke er foretaget en fuld miljøvurdering på noget tidspunkt i perioden 2017 til 2025. Selvom Kommuneplan 2025 udgør en fuld revision af Kommuneplan 2017 indeholder miljøvurderingen end ikke en vurdering af de kumulative virkninger.

Begrundelsen er, at

”Kommuneplanen er som udgangspunkt tilrettelagt således, at der ikke er konflikt med andre planer eller projekter og uden, at der opstår væsentlige negative kumulative virkninger med kendte projekter. Der kendes ikke til andre projekter eller planer, der kan medføre kumulative virkninger for de forhold, som er omfattet af miljørapporten.”

Alle aspekter af gennemførelsen af Kommuneplan 2025 skal undersøges, da aspekterne tilsammen kan få væsentlig indvirkning på miljøet. Dette er ikke sket. Der er end ikke foretaget en vurdering af de miljømæssige aspekters Kumulative virkninger med kendte projekter. Begrundelsen er, at *”der ikke kendes andre projekter eller planer, der kan medføre Kumulative virkninger”*. Dette kan næppe være rigtigt.

Aarhus Kommune kender til i al fald de 9 selvstændige temaplaner (kommuneplantillæg), herunder temaplanen for Vindmøller (**Bilag 4** og **Bilag 6**) og øvrige kommuneplantillæg til Kommuneplan 2017, der løbende er miljøvurderet enkeltvis, der har kumulative virkninger med Kommuneplan 2025 – som burde have været medvurderet. Hertil kommer det kendte forslag til Lokalplan nr. 1237 og Kommuneplantillæg nr. 169 vedr. Vindmøllerne på Vosnæs med tilhørende miljøvurdering (**Bilag 7**).

4.1.3 Høringsmaterialet indbefatter ikke relevante rapporter og anbefalinger

I det materiale, der er indgået i høringen mangler miljøvurderingerne vedr. Kommuneplan 2017, i forhold til de emner, der videreføres i kommuneplan 2025. Endvidere mangler mellemkommende miljøvurderinger siden 2017.

Der udover mangler de høringssvar som Aarhus Kommune har modtaget fra de berørte myndigheder, der har bidraget til afgrænsningen, skal fremgå som en del af informationerne i høringmaterialet, jf. miljøvurderingslovens § 32, stk. 2, nr. 6, og § 32, stk. 4. Det fremgår heraf, at der skal informeres om *"Eventuelle supplerende oplysninger, herunder de vigtigste rapporter og anbefalinger m.v., som myndigheden har modtaget"*. Andre myndigheders bidrag til afgrænsningen udgør en del af det materiale, der gør det muligt for offentligheden og beslutningstagere, at vurdere planerne i sammenhæng med andre nationale hensyn. Kommunerne skal samarbejde med de statslige styrelser for at sikre hensigtsmæssig arealanvendelse for at sikre de nationale planlægningsinteresser.

4.1.4 Utilstrækkelig høring af relevante berørte myndigheder

Det fremgår af miljøvurderingen af Aarhus Kommuneplan 2025, at

"På baggrund af et afgrænsningsnotat og høring af berørte myndigheder blev det fastlagt at miljørapporten skulle omfatte emnerne [...]"

Det fremgår af miljøvurderingen (**Bilag 2, side 19**), at

Materiale til høringen

Du kan læse om hovedprincipperne for den fysiske udvikling og anvendelse af arealer samt retningslinjer og rammer for plantægning ved at gå ind på vores digitale side for forslag til Kommuneplan 2025.

Du kan se forslag til Kommuneplan 2025 og redegørelsen samt tilhørende miljøvurdering via nedenstående links:

- [Forslag til Kommuneplan 2025 – Aarhus Kommune](#)
- [Redegørelse af forslag til Kommuneplan 2025](#)
- [Miljøvurdering af forslag til Kommuneplan 2025](#)

Ønsker du at se hovedstrukturen og rammerne som pdf, kan du finde dem inde på byrådssagens bilag. Her kan du også finde en oversigt over ændringer i kommuneplanen.

"Følgende potentielt berørte myndigheder er blevet hørt: Plan- og Landdistriktsstyrelsen, Styrelsen for Grøn Arealomlægning og Vandmiljø, Naturstyrelsen, nabokommunerne Odder, Skanderborg, Favrskov og Syddjurs samt forvaltningen i Århus Kommune." (Klagers fremhævelser)

Det gøres gældende, at Aarhus Kommune har tilsidesat miljøvurderingslovens § 31, stk. 1 og stk. 2, idet kommunen ikke har udpeget alle de myndigheder, der kan forventes at blive berørt af planen, programmet eller projektet, jf. miljøvurderingslovens § 5, stk. 1, nr. 2. Derudover har kommunen ikke givet de berørte myndigheder tilstrækkelig tid til at vurdere planen og dens miljøkonsekvenser

Til støtte herfor henviser til SMV-direktivets definitionen på berørte myndigheder i artikel 6, stk. 1. Definitionen omfatter såvel myndigheder med specifikt miljøansvar som myndigheder med lokale eller regionale kompetencer, som berørte. Berørt kan opstå på grund af myndighedens rolle som den myndighed, der skal godkende eller give samtykke, tilladelse, godkendelse eller dispensation. Med andre ord er en berørt myndighed, en myndighed som har tilsyn eller som kan forventes at skulle træffe afgørelse vedr. et givent forhold indenfor planområdet ved planens realisering i konkrete projekter indenfor sine rammer.

Idet Aarhus Kommuneplan udlægger rammeområdet til et vedvarende energiprojekt med vindmøller, kan det ikke afvises, at Energistyrelsen er en berørt myndighed. **Energistyrelsen** forvalter energi, forsyning og klimatiltag i Danmark. Styrelsens ansvarsområder er blandt andet CO2-kvoter, el, energi og klimapolitik, transport, vand og affald.

Aarhus Kommune har slet ikke hørt miljøministeriet, Miljø- og Ligestillingsministeriet, der har det overordnede ressortansvar for naturbeskyttelse, miljøhensyn og grøn omstilling af samfundet. Miljø- og Ligestillingsministeriet består af et departement og Miljøstyrelsen samt Kystdirektoratet. Hverken **Departementet**, **Miljøstyrelsen** eller **Kystdirektoratet** er hørt.

Det fremgår videre af miljøvurderingen (**Bilag 2, side 19**), at høring af de berørte myndigheder er forløbet i perioden 26. februar til 12. marts 2025. Høringsperioden udgjorde 14 dage. Høringen resulterede kun i fire høringssvar. Alle høringssvar er fra forskellige afdelinger i Aarhus Kommune. Indholdet af disse gengives ikke.

14 dages høringsfrist overfor berørte myndigheder, der har det overordnede ressortansvar for en lang række områder inden for den statslige planlægning opfylder ikke kravene i Miljøvurderingslovens § 32, stk. 5, 1. pkt., om "*passende frist*". Fristen skal efter Miljøvurderingslovens § 32, stk. 5, 2. pkt. fastsættes under hensyntagen til planens eller programmets art, omfang, kompleksitet og anvendelsesområde samt formålet med miljøvurderingen. Tilsvarende må gælde den forudgående afgræsning af miljøvurderingerne. Det forvaltningsretlige udgangspunkt må forsat være, at høringen skal være "*passende*". En høring på 14 dage til at forholde sig til en afgræsning er utilstrækkelig og ikke-passende overfor myndigheder med det overordnede ressortansvar. Hvilket også underbygges af at *ingen statslige* myndigheder har formået/overkommet at besvare høringen. Endvidere underbygges dette af, at høringen udmunder i en utilstrækkelig afgræsning af miljøemner, jf. herom i det følgende.

4.1.5 Utilstrækkelig afgræsning af miljøemner

Miljøvurderingens afgræsning er i strid med miljøvurderingslovens § 21, stk. 2, jf. miljøvurderingslovens bilag 4.

Miljøvurderingen omfatter kun:

- Natur; flora og fauna
- Vand; grundvand
- Befolkning; materielle goder (detailhandel)
- Jordarealer; arealfordeling
- Landskab

Men ikke

- Natur; biologisk mangfoldighed
- Katastroferisici og ulykker
- Jord; jordbund
- Befolkningens levevilkår
- Menneskers sundhed
- Ressourcer; ressourceeffektivitet
- Luft & klima
- Kulturarv; arkæologiske værdier, kulturhistoriske værdier

Afgræsningen er for snæver. I henhold til EU-kommissionens implementeringsvejledning til SMV-direktivet (**Nr. 1**), "gennemførelse af direktiv 2001/42 om vurdering af bestemte planers og programmers indvirkning på miljøet", afsnit 5.9, gælder for overordnede planer i det planretlige hierarki, følgende:

"For planer eller programmer, der er omfattet af direktivets anvendelsesområde som følge af betingelsen i artikel 3, stk. 2, litra a) (fastlæggelse af rammerne for projekter inden for forskellige sektorer) og artikel 3, stk. 4 (andre planer og programmer, som fastlægger rammerne for projekter), kan gennemførelsen bl.a. betyde gennemførelsen af projekter, der stemmer overens med sådanne rammer. Men da der kan være flere måder at opfylde kravene med hensyn til sådanne rammer, kan gennemførelsen af planen eller programmet ikke i almindelighed reduceres til gennemførelsen af specifikke enkeltprojekter.

En plan eller et program kan under alle omstændigheder omfatte elementer, der ikke er projektrelaterede, men vigtige for dens/dets succes. Virkningerne af disse aspekter af gennemførelsen bør også udgøre en del af vurderingen. (klagers fremhævelse)

Og senere i afsnit 5.10:

"Gennemførelsen af en plan eller et program kan dække et bredt spektrum af spørgsmål og bestemmelser, og det skal bemærkes, at en vurdering skal fokusere på den del af gennemførelsen,

som kan få væsentlig indvirkning på miljøet. Alle dele af gennemførelsen bør dog undersøges, da de tilsammen kan få væsentlig indvirkning. Det er ikke op til vurderingen at tage i betragtning, om gennemførelsen af forskellige dele af planen eller programmet faktisk vil finde sted." (klagers fremhævelse)

Og endelig i afsnit 5.16

"Således behøver miljørapporten vedrørende en national plan ikke at vurdere planens indvirkning på f.eks. alle landets floder; men en miljørapport vedrørende en byplan forventes afgjort at behandle dennes indvirkning på floder eller andre vandområder i eller i nærheden af byen" (klagers fremhævelse)

De oplysninger, der skal indgå en miljøvurdering i henhold til § 12, stk. 1 og stk. 2, skal gives fremgår af Miljøvurderingslovens bilag 4. Bilag 4 kan ikke anses for opfyldt, når så væsentlige emner udelades af miljøvurderingen for en Kommuneplan, og der end ikke inddrages oplysninger om indvirkningerne på miljøet, der er indhentet på andre trin eller som følge af anden lovgivning, jf. Miljøvurderingslovens § 12, stk. 4.

Kommunen er forpligtet til at virke for planens realisering eksempelvis for vindmøller planen giver er med forbehold af § 12, stk. 2 og 3, hvorfor de indholdsmæssige krav, når der planlægges for bl.a. tre VE-områder til store vindmøller ved henholdsvis Havnen, Vosnæs og Kasted, medfører, at emner som Natur; biologisk mangfoldighed, Katastroferisici og ulykker, Menneskers sundhed, Ressourcer; ressourceeffektivitet og Kulturarv; arkæologiske værdier, kulturhistoriske værdier skal indgå, jf. yderligere herom i det følgende for så vidt angår det konkrete projekt ved Vosnæs.

5. Miljøvurderingslovens § 12, stk. 2 minimumskrav eks. Vosnæs.

Udpegningerne til Vindmøller i Aarhus Kommune indgår i Kommuneplan 2025, men oprindeligt vedtaget som en uformel temaramme 2, "Landskabet i Aarhus" (**Bilag 4**).

Det afgrænsede område til Vindmøller ved Vosnæs er forholdsvis lille, og udgør omtrent 14,5 hektar:



Rammeområdet i Aarhus Kommuneplan 2025 er fastlagt præcist. Vindmøllernes lokalisering er bestemt af afgrænsningen og kendt på vedtagelsestidspunktet.

Endvidere er Aarhus Kommune bekendt med det konkrete projekt, som planlægges realiseret i området, idet detailplanlægningen vedr. projektet er indeholdt i forslag til lokalplan nr. 1237 og kommuneplantillæg nr. 169 vedr. vindmølleprojektet ved Vosnæs, som afventer kommuneplanens vedtagelse.

Aarhus Kommuneplan 2025 fastsætter på tilsvarende vis et geografisk afgrænset område, et maksimalt antal møller samt en maksimal totalhøjde på møllerne.

5.1 Manglende vurdering af vindmøllestøjens påvirkning ved naboer

Det gøres gældende, at miljøvurderingen af Aarhus Kommuneplan 2025 ikke opfylder minimumskravene i miljøvurderingslovens § 12, stk. 2, i forhold til de planlagte 2 til 3 vindmøller ved Vosnæs. Projektet er tilstrækkeligt konkret til, at miljøpåvirkningerne i området kan vurderes, jf. miljøvurderingslovens § 12.

I den henseende skal det tillægges betydning, at der allerede foreligger en miljøvurdering fra 2020 af temaplanen (**Bilag 6**) og sidenhen et forslag til rammeområde, der er miljøvurderet på både plan og projektniveau (**Bilag 7**). Miljøvurderingen til rammeområdet indbefatter tillige emnerne

- Vindressourcer og produktion
- Veje, nettilslutning og øvrige anlæg
- Anlægs- og driftsfasens aktiviteter samt reetablering af området efter endt drift
- Sikkerhedsforhold

- Visuelle forhold
- Støj og skyggekast fra vindmøller
- Påvirkning af befolkning og sundhed
- Påvirkning af landskabet og kulturarv
- Påvirkning af natur
- Påvirkning af miljø og klima

Miljøvurderingsrapport vedr. rammeområdet er baseret på et projektforslag med tre stk. vindmøller med en totalhøjde på op til 150 meter, samt tilhørende nettilslutningsanlæg med nedgravede kabler mellem vindmøllerne og fra vindmøllerne frem til en eksisterende transformerstation ved Sortemose syd for Løgten-Skødstrup. De eventuelle afledte miljømæssige konsekvenser som følge af nettilslutningen er vurderet som en del af projektet.

Det fremgår, at møllerne skal opstilles på en ret linje i nord-sydgående retning med en indbyrdes afstand på omkring 345 meter.

Miljøvurderingerne udgør mere end 400 sider, hvor de udvalgte miljøemner vurderes. Plan- og projektfasen er så langt fremskredet, at miljøpåvirkningerne er kendte og burde være integreret i miljøvurderingerne af kommuneplan 2025. I stedet for at risikere planlægge for en miljøkonflikt ved et planlægge et efterfølgende (Nyt) Tillæg til Kommuneplan 2025, skal kommunen integrere sin planlægning i den "fulde revision" af Kommuneplan 2025 – eller som alternativ have inddraget de kumulative konsekvenser.

Kommunens undladelse af at medvurdere planerne om Vindmøller på Vosnæs indebærer en omgåelse af miljøvurderingsloven, der hinder offentligheden i at opnå indflydelse på planlægningen så tidligt som muligt.

Offentligheden er fuldt ud bekendt med de igangværende planer for Vindmøller ved Vosnæs, eftersom der just har været høring herom, og undrer sig naturligvis over hvorfor Vindmøllerne ikke indgår i Kommuneplan 2025 med de miljøoplysninger, der er relevant for alle kommunens borgere.

5.1.1 Utilstrækkelige vurderinger af støj, jf. vindmøllestøjbekendtgørelsen

Aarhus Kommuneplan 2025 indeholder eksempelvis ingen beskrivelser eller vurderinger af støj fra vindmøllerne. Hverken generelt eller mere konkret for de enkelte rammeområder.

Aarhus Kommune anfører generelt i miljøvurderingen vedr. støj, at

"Planforslagets nye og reviderede rammer medfører ikke byudvikling, som kan udgøre eller ud-sættes for en væsentlig støjpåvirkning."

Det gøres gældende, at det udgør en mangel, at miljøvurderingen af Aarhus Kommuneplan 2025 ikke indeholder tilstrækkelige beskrivelser og vurderinger af udpegningen af et rammeområde ved Vosnæs. Herved kamoufleres det, at planerne er så langt fremskredne, at miljøpåvirkningerne er kendte – eksempelvis i forhold til den potentielle støjpåvirkning af de omkringboende borgere.

Støj fra vindmøller reguleres delvist i vindmøllestøjbekendtgørelsen. Bekendtgørelsen omfatter vurdering af lavfrekvent støj i frekvensområdet 10 Hz til 160 Hz, hvor der opstilles en grænseværdi på 20 dB ved vindhastigheder på 8 m/s og 6 m/s, jf. vindmøllestøjbekendtgørelsens §§ 2, nr. 8, og 4, stk. 2.

Miljøvurderingen til Kommuneplan 2025 indeholder ingen konkrete eller generelle beskrivelser eller vurdering i henhold til vindmøllestøjbekendtgørelsen, til trods for at Vosnæs og to andre områder udpeges i planen. Miljøvurderingerne foreligger for Vosnæs og indgår i de foretagne miljøvurderinger vedr. forslag til Lokalplan 1237 (**Bilag 4, afsnit 3.3**).

5.1.2 Utilstrækkelige vurderinger af infralyd / lavfrekvent støj under 10 Hz

Støj med lavere frekvenser end 20 Hz kategoriseres endvidere som infralyd. Et særligt kendetegn for infralyd støj er, at det ikke kan høres af alle mennesker.

Vindmøllestøjbekendtgørelsen omfatter ikke lavfrekvent støj med lavere frekvenser end 10 Hz.

Klager har anmodet om data fra relevante aktører i branchen vedr. lavfrekvent støj, herunder NRGi samt dennes underleverandør, og vindmølleproducenten Vestas. NRGi afviste udleveringen med henvisning til, at det er en forretningshemmelighed, og Vestas har ikke besvaret forespørgslen.

Klager har derfor fået udarbejdet en videnskabelig undersøgelse af den lavfrekvente støj fra de kommende vindmøller ved Vosnæs. Undersøgelsen er udarbejdet af professor Ken Mattsson fra Uppsala Universitet, Sverige. Undersøgelsen medsendes som **Nr. 2**.

Rapporten er tillige blevet fagfællebedømt. Bedømmelsen medsendes som **Nr. 2.1**.

Professor Ken Mattsson konkluderer følgende på baggrund af undersøgelserne vedr. Vosnæs:

"Our calculations using SoundSim360 indicate that the infrasound levels for residents located at the outer edge of the red-marked area in Figure 4 exceed 95 dB at 1 Hz. When accounting for all sub bands between 1–20 Hz, this corresponds to approximately 103 dB infrasound. The area with at least 95 dB at 1 Hz spans several kilometers, potentially affecting a large number of residents. Based on findings in peer-reviewed literature [11, 42, 43, 44, 51, 12, 17, 40], such infrasound exposure is likely to be harmful to up to 30% of the population.

Our simulations further show that the standard noise level limits—42 dBA and 44 dBA outdoors, and 20 dBA for indoor low-frequency noise—are not exceeded for residents near the planned wind farm. However, these results rely entirely on the sound power spectrum data provided by the manufacturer (Vestas), which are not publicly available. Of particular concern is the occurrence of amplitude-modulated (AM) noise [16], especially during the evening hours. This audible swishing noise is highly disturbing and can propagate over distances greater than 10 km. When AM noise occurs, it can raise the dBA level by more than 10 dBA compared to the levels shown in standard noise maps.

I argue that the sound power level of 103.9 dBA reported by the manufacturer is not reliable. Long-term measurements from previous studies [38, 15] have shown that noise levels can

fluctuate by up to 20 dBA at a distance of around 1 km from the nearest turbine, due to varying weather and ground conditions. Many sensitive receptor locations (see Table 1) are within 3 dBA of the legal limits when the manufacturer's reported SPL of 103.9 dBA is used. These locations are therefore at considerable risk of being adversely affected by elevated levels of AM noise, particularly in the evenings." (Klagers fremhævelser)

Oversat til dansk lyder konklusionen på følgende:

"Vores beregninger ved brug af SoundSim360 viser, at infralydniveauerne for beboere, der er beliggende i yderkanten af det rødt markerede område i figur 4 overstiger 95 dB ved 1 Hz. Når man tager højde for alle subbånd mellem 1-20 Hz, svarer det cirka til 103 dB infralyd. Området med mindst 95 dB ved 1 Hz strækker sig over flere kilometer og kan potentielt påvirke et stort antal beboere. Baseret på fund i fagfællebedømt litteratur [11, 42, 43, 44, 51, 12, 17, 40], vil en sådan infralydeksponering sandsynligvis være skadelig for op til 30% af befolkningen.

Vores simuleringer viser yderligere, at standardgrænserne for støjniveau – 42 dB og 44 dB uden-dørs og 20 dB for lavfrekvent støj indendørs – ikke overskrides for beboere i nærheden af den planlagte vindmøllepark. Disse resultater er dog udelukkende baseret på lydeffektspektrumdata leveret af producenten (Vestas), som ikke er offentligt tilgængelige. Særligt bekymrende er forekomsten af amplitudemoduleret (AM) støj [16], især i aftentimerne. Denne hørbare susende lyd er meget forstyrrende og kan sprede sig over afstande på over 10 km. Når AM støj forekommer, kan det hæve dB-niveauet med mere end 10 dB sammenlignet med de niveauer, der vises i standardstøjkort.

Jeg argumenterer for, at lydeffektniveauet på 103,9 dB, som producenten har rapporteret, ikke er pålideligt. Langtidsmålinger fra tidligere undersøgelser, [38, 15] har vist, at støjniveauet kan svinge med op til 20 dB i en afstand af omkring 1 km fra den nærmeste vindmølle på grund af varierende vejr- og jordforhold. Mange følsomme receptorplaceringer (se tabel 1) ligger inden for 3 dB af de lovlige grænser, når producentens rapporterede SPL på 103,9 dB anvendes. Disse placeringer er derfor i betydelig risiko for at blive negativt påvirket af forhøjede niveauer af AM-støj, især om aftenen." (Klagers fremhævelser og oversættelse)

Undersøgelsen konkluderer, at tre vindmøller med en totalhøjde på 150 meter i rammeområdet, vil medføre lavfrekvent støj i frekvensområdet 1 – 20 Hz over 95 dB ved 6 m/s og 8 m/s, svarende til 103 dB infralyd støj. Det konkluderes, at støjen strækker sig over flere kilometer fra rammeområdet, og dermed at støjen vil påvirke et stort antal af borgerne i området. Der foreligger således en potentiel støjpåvirkning langt over vindmøllebekendtgørelsens grænseværdi 20 dB ved 6 m/s og 8 m/s, der ikke fremgår af miljøvurderingen vedr. Kommuneplan 2025. Tillige falder en del af frekvensområdet uden for bekendtgørelsens anvendelsesområde, og vil derfor ikke blive reguleret, såfremt konsekvenserne ikke miljøvurderes.

5.1.3 Manglen er konkret væsentlig

Med henvisning til en række andre videnskabelige artikler, konkluderes det i ovenstående undersøgelse, at lavfrekvent infralyd støj på disse niveauer er skadelige for op til 30% af befolkningen. Der foreligger således en stor sundhedsrisiko for borgere i området, som vil blive udsat for lavfrekvent infralyd d støj, der ikke fremgår af miljøvurderingen. Derfor udgør det en konkret væsentlig mangel,

at støj og sundhed ikke indgå som en del af emnerne i miljøvurderingen af Kommuneplan 2025 i forhold til de konkret udpegede områder til store VE-anlæg/vindmøller. Der kan på dette planniveau godt foretages vurderinger vedr. støj fra vindmøllerne i de områder der udpeges hertil.

5.2 Manglende vurdering af risiko for uheld ved iskast

Aarhus Kommune anfører i miljøvurderingen af Kommuneplan 2025 vedr. risikoen for uheld, at

"Det vurderes, at realisering af planforslaget ikke vil medføre en særlig risiko for brand, uheld, terror mm."

Aarhus Kommuneplan 2025 udlægger et rammeområde for vindmøllerne i **skel med en vej**. Det fremgår endvidere af lokalplanforslag nr. 1237 og kommuneplantillæg nr. 169 vedr. vindmølleprojektet ved Vosnæs, at der planlægges vindmøllerne tæt ved skellet mod vejen:



Det gøres gældende, at miljøvurderingen af Aarhus Kommuneplan 2025 ikke indeholder tilstrækkelige beskrivelser og vurderinger af den potentielle risiko for uheld ved iskast til Vosnæsvej, jf. miljøvurderingslovens § 12.

5.2.1 Iskast har betydning for 1.000 trafikanter/døgnet på Vosnæsvej

Rammeområdet er udlagt i skel til den offentlige vej, Vosnæsvej. Det fremgår af Aarhus Kommunes trafiktal af september 2025, at der i 2019 er registreret en gennemsnitlig trafik på 1.000 køretøjer i døgnet på strækningen (**Bilag 14**).

Det fremgår af Vejdirektoratets rapport vedr. Vindmøllers afstande til overordnede veje og jernbaner (**Nr. 3**), at

"Der har været stort fokus på kravet om, at vindmøller tidligere ikke måtte placeres nærmere overordnede veje end fire gange møllens totalhøjde bl.a. af hensyn til trafikikkerhed. Transportministeriet har i foråret 2010 foretaget en ny vurdering og meddelt, at vindmøller som udgangspunkt ikke må placeres nærmere veje og baner end 1,7 gange møllens totale højde, dog mindst 250 meter fra overordnede veje." (Klagers fremhævelser)

Hovedreglen er således, at vindmøller med en totalhøjde på 150 meter, skal placeres mindst 255 meter fra overordnede veje.

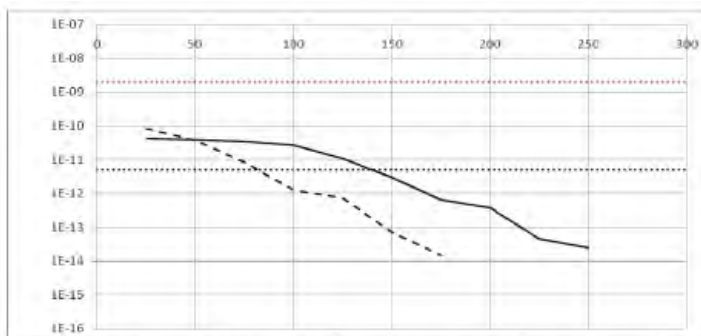
Det fremgår endvidere af Vejdirektoratets rapport, at

"Hvis vindmøllerne planlægges placeret i en "planlægningszone" nærmere end 250 meter eller 1,7 gange møllens totalhøjde fra vejen, skal der ske en konkret vurdering af placeringen henset til de konkrete forhold på den konkrete vejstrækning for at undgå unødige og utilsigtede gene og risiko for trafikken, jf. kravet om kommunernes vurdering i Vindmøllecirkulærets § 5, stk. 1." (Klagers fremhævelser)

Miljøvurderingen indeholder ingen beskrivelser eller vurderinger af risikoen for uheld ved realisation af vindmølleprojektet inden for rammeområdets udpegning i forhold til risikoen for uheld ved iskast når der planlægges tæt ved skel mod vej. Områdets geografiske afgrænsning, antallet af vindmøller og vindmøllernes totalhøjde er reguleret i kommuneplanen, hvorfor det ligeledes er kendt, at der planlægges vindmøller indenfor 255 meter af vejen.

5.2.2 Manglen er konkret væsentlig

DTU-Risø opstiller følgende analyse af sandsynligheden pr. kørt km., for at en person mister livet pga. iskast fra en vindmølle med en totalhøjde på 150 meter:



Figur 3. Sandsynlighed pr kørt km for at en person i et køretøj mister livet pga. iskast fra en vindmølle som funktion af afstanden til en vej. Fuldt optrukken kurve: vindmølle i drift - stiptet kurve: vindmølle stoppet.

DTU-Risø vurderer, at jo tættere en vindmølle er placeret på vejen, jo højere risiko er der for, at en person slås ihjel i tilfælde af iskast. Det vurderes, at den maksimale kasteafstand svarer til 1,7 gange møllehøjden.

Med henvisning til Vejdirektoratets rapport og DTU-Risø's risikovurdering, konkluderes det, at trafikanter på Vosnæsvej udsættes for risiko for iskast fra vindmøllerne med den nuværende afgrænsning af rammeområdet. Der foreligger således en risiko for uheld for trafikanterne, der ikke fremgår af miljøvurderingen, og som ikke har indgået som en del af den afholdte høring eller politiske behandling. Det er en konkret væsentlig mangel.

5.3 Habitatvurderingerne - eksempler

Aarhus Kommune anfører generelt i miljøvurderingen vedr. yngle- og/eller rasteområder for bilag IV-arter (**Bilag 2, side 18**), at

"Planlægningen indebærer ikke konkrete indgreb i levesteder for beskyttede arter og vurderes ikke at påvirke den økologiske funktionalitet for disse arter. Det forudsættes, at beskyttelsen af arterne og deres levesteder opretholdes i den videre planlægning."

Det gøres gældende, at habitatvurderingen af Aarhus Kommuneplan 2025 ikke indeholder tilstrækkelige beskrivelser og vurderinger af den potentielle påvirkning af yngle- og/eller rasteområder for bilag IV-arterne stor vandsalamander og flagermus, jf. miljøvurderingslovens § 12, og planhabitatbekendtgørelsens § 7, stk. 2, og PKN 22/09335 og 22/09336.

Trods at kommuneplan har en vis overordnet karakter, har udpegningen af et forholdsvis lille afgrænset rammeområde med vilkår om antallet af vindmøller og deres totalhøjde, ikke en overordnet karakter. Udpegningen af rammeområdet i kommuneplanen er tilstrækkeligt til, at potentiel påvirkning på yngle- og/eller rasteområde for flagermus samt stor vandsalamander ikke kan afvises med den fornødne sikkerhed.

Til støtte herfor henvises til Planklagenævnets afgørelse af 22. februar 2023 (sagsnr. 22/09335 og 22/09336). Afgørelsen omhandlede bl.a. et kommuneplantillæg samt vindmølle- og solenergiplan med tilhørende miljørapport, som muliggjorde et vindmølleområde. Klagenævnet fastslog at miljørapporten ikke var tilstrækkelig. I denne vurdering lagde klagenævnet vægt på, at faktorer som planens geografiske område, et maksimalt antal vindmøller og deres totalhøjde var kendt i planens indhold, hvorfor vurderingen af påvirkningen på Natura 2000-området og bilag IV-arter skulle foretages før planerne kunne vedtages. Habitatvurderingen kunne ikke udskydes til detailplanlægningen og projektrealisationen.

5.3.1 Stor vandsalamander

Det gøres gældende, at ikke kan afvises, at udpegningen af rammeområdet i Aarhus Kommuneplan 2025 vedr. vindmøller ved Vosnæs, kan påvirke den økologiske funktionalitet af yngle og rasteområdet for stor vandsalamander.

5.3.1.1 Aarhus Kommunes besigtigelsesnotater af 27. juni 2018

Det fremgår af Aarhus Kommunes besigtigelsesnotat af 27. juni 2018 (**Bilag 15**), at Aarhus Kommune har besigtiget en sø ca. 10 meter øst for rammeområdet. Under besigtigelsen registrerer kommunen ét fund af stor vandsalamander (herefter "**Fund 1**").

Aarhus Kommune har samme dag (27. juni 2018) udarbejdet endnu et besigtigelsesnotat (**Bilag 16**). Det fremgår af notatet, at endnu en sø ca. 800 meter sydøst for rammeområdet besigtiges. Under besigtigelsen registrerer kommunen endnu ét fund af stor vandsalamander (herefter "**Fund 2**").

Aarhus Kommune har således registreret to fund af bilag IV-arten stor vandsalamander indenfor kort afstand. Registreringerne er 8 år gamle, men der er *ikke* foretaget yderligere undersøgelser siden de to i 2018.

5.3.1.2 Området må anses egnet som yngle- og/eller rasteområde

Det gøres gældende, at det ikke kan afvises på det foreliggende grundlag, at de to søer er egnede som yngle- og rasteområde for Stor Vandsalamander.

Til støtte herfor henvises til faglig rapport fra DMU nr. 635, 2017, om habitatdirektivets bilag IV-arter (**Nr. 4**). Det fremgår af rapporten vedr. stor vandsalamander, at

"Det er ikke unormalt at finde den i vandhuller på under 100 m². Arten er følsom overfor forurening af vandhullerne, overskygning af vandhuller og udsætning af fisk. Arten kan findes ynglende i vandhuller under tilgroning, men der skal være sol på næsten hele vandfladen for at bestanden kan klare sig på længere sigt. Som hovedregel yngler den ikke i vandhuller med hundestejler og andre fisk. Nogle steder gør tæt undervands- og flydebladsvegetation det muligt, at nogle af larverne kan gemme sig for fiskene. Den kræver forholdsvis rent vand. Stor vandsalamander er som regel meget stedfast i forhold til ynglestedet." (Klagers fremhævelser)

Det fremgår endvidere, at arten oftest findes "hvor der er gode skjulesteder (grene, sten, o.lign.)".

Besigtelsesnotat nr. 1 indeholder to billeder af søen, hvor Aarhus Kommune registrerer **fund 1**:



Besigtigelsesnotat nr. 2 indeholder tre billeder af søen, hvor Aarhus Kommune registrerer **fund 2**. To af billederne ses nedenfor:



Begge søerne fremstår på billeder med sollys på store dele af vandoverfladerne. Endvidere er søerne omringet af tæt tilgroning med mange potentielle skjulesteder. Det kan således ikke ud fra Aarhus Kommunes fotodokumentation afvises, at søerne udgør yngle- og/eller rasteområder for stor vandsalamander.

5.3.1.3 Søerne indgår i et netværk af yngle- og rasteområder

De to søer der er besigtiget af Aarhus Kommune udgør blot få af mange søer i området. Områdets søer i forhold til rammeområdet og Aarhus Kommunes registreringer er illustreret nedenfor:



*Danmarks Miljøportal, Arealinformation
(Klagers angivelse af rammeområdet og registreringer samt nummering af søer)*

Indenfor en afstand af 1.500 meter fra rammeområdet er der mindst 15 søer, hvoraf Aarhus Kommune registreringer fund af stor vandsalamander er foretaget i to af dem.

Det gøres gældende, at de to søer kan indgå som en del af det samlede netværk af yngle- og rasteområde, der har betydning for den økologiske funktionalitet.

Det fremgår af Miljøstyrelsens vejledning til bekendtgørelse nr. 1595 af 6. december 2018 (herefter omtalt ”**habitatvejledningen**”) vedr. økologisk funktionalitet for bilag IV-arter, at

”Nogle arter er organiseret i delbestande, som står i forbindelse med hinanden gennem udvandring og indvandring, og som benytter et netværk af levesteder over tid og rum (eksempelvis padder og flagermus). Netværket kan ses som et samlet yngle- eller rasteområde for samlingen af delbestande som står i forbindelse med hinanden. De enkelte lokaliteter har hver især betydning for bestanden. Nogle vil ofte have mere betydning end andre.” (Klagers fremhævelse)

Uddybende om stor vandsalamanders levesteder og spredning, fremgår det af faglig rapport fra DMU nr. 635, 2017 (**Nr. 4**), at

”Stor vandsalamander har to slags sommerlevesteder: I vand og på land. Ynglevandhullerne fungerer også som levested for de kønsmodne salamandre i sommerperioden. Dybe, kolde eller forurenede vandhuller kan godt være sommerlevested, selv om de ikke er egnede som ynglested.

Efter forvandlingen opholder de unge dyr sig på land, hvor også de voksne findes igennem dele af året. Stor vandsalamanders levesteder og rasteområder på land ligger oftest nær vandhullet, hvor der er gode skjulesteder (grene, sten, o.lign.), gerne med store mængder af dødt ved under naturligt henfald. Størstedelen af bestanden opsøger levesteder inden for få hundrede meter fra ynglestederne, men enkelte individer kan vandre op til 1 km.

Rastestederne er oftest knyttet til skov og til menneskeboliger. Ved bygninger raster de under brædde- og stenbunker, terrassefliser, i fugtige udhuse, kældre o.lign. Det er vanskeligt at afgrænse egentlige rasteområder, da arten på land forekommer spredt på egnede lokaliteter.” (Klagers fremhævelser)

Nedenfor er 200 meters spredningsradiusen illustreret for **fund 1** og **fund 2**:



Danmarks Miljøportal, Arealinformation
(Klagers angivelse af rammeområdet og spredningsradiusen for arten)

Det kan således ikke afvises, at **fund 1** indgår i en større bestand, som indgår i det netværk af yngle- og rasteområder, der knytter sig til områdets søer.

Rammeområdet er placeret inden for **fund 1**'s vandringsradius på 200 meter, hvorfor det heller ikke uden opdaterede undersøgelser, kan afvises, at realiseringen af vindmølleprojektet inden for rammeområdet kan påvirke områdets økologiske funktionalitet negativt.

Nedenfor er 1.000 meters spredningsradiussen illustreret for **fund 1** og **fund 2**:



*Danmarks Miljøportal, Arealinformation
(Klagers angivelse af rammeområdet og spredningsradiussen for arten)*

Det kan således ikke afvises, at **fund 1** og **fund 2** samt de to søer indgår i det netværk af yngle- og rasteområde, som udgøres af områdets søer, og tilknyttede rasteområder.

Rammeområdet er placeret inden for **fund 1** og **2**'s vandringsradius på 1.000 meter, hvorfor det heller ikke uden opdaterede undersøgelser, kan afvises, at realiseringen af vindmølleprojektet inden for rammeområdet kan påvirke områdets økologiske funktionalitet negativt for stor vandsalamander.

Endvidere er de nærmeste ejendomme mod vest indenfor **fund 1**'s radius. Med afsæt i DCE's angivelse af, at stor vandsalamanders "rastesteder [...] oftest [er] knyttet til skov og til menneskeboliger", er der således grundlag for, at bestanden af stor vandsalamander ved **fund 1** vandrer igennem rammeområdet for, at komme hen til ejendomme mod vest. Inddrages vandringerne ikke i planlægningen, risikeres det, at vindmølleprojektet afskærer spredningen af bestanden, og forringer eller forstyrrer yngle- og rasteområdet.

Til støtte herfor henvises til Retten i Odenses dom afsagt den 26. november 2024 i sag BS-37570/2022-ODE vedr. oliegrunden beliggende i Strib, Middelfart Kommune (**Bilag 18**). Retten fastlægger vedr. eftersøgninger af Bilag IV-arter på grunden, at

"Eftersøgningen efter flagermus bestod i en gennemgang af bygningerne og besigtigelse af træerne, hvor der ikke sås huller i stammerne, hvilket muligvis kan udelukke, at der er et yngleområde for flagermus på oliegrunden, selvom det var det eneste sted i nærheden med udbredt træbevoksning med ret krogede træstammer, der er naturskov, ikke kulturskov, men hverken kan udelukke et rasteområde på eller ved oliegrunden og i hvert fald ikke et yngleområde i nærheden."
(Klagers fremhævelser)

Heraf kan det udledes, at der skal foretages faktiske undersøgelser både inden- og udenfor rammeområdet med henblik på, at afklare om rammeområdet udgør rasteområde for stor vandsalamander. Idet rammeområdet er indenfor spredningsradiusen for to dokumenterede fund af stor vandsalamander ved egnede yngleområder, er det tillige nødvendigt. Det skyldes, at områdets netværk af yngle- og rasteområder skal afdækkes, og det skal undersøges om bestanden migrerer igennem rammeområdet for at nå frem til sine rasteområder.

5.3.2 Flagermus

Aarhus Kommuneplan 2025 indeholder ingen beskrivelser eller vurderinger af vindmøllers påvirkning på flagermus. Hverken på generelt niveau eller for det konkrete område ved Vosnæs.

Det gøres gældende, at det ikke kan afvises, at udpegningen af rammeområdet i Aarhus Kommuneplan 2025 vedr. vindmølle ved Vosnæs, kan påvirke den økologiske funktionalitet af yngle og rasteområde for flagermus.

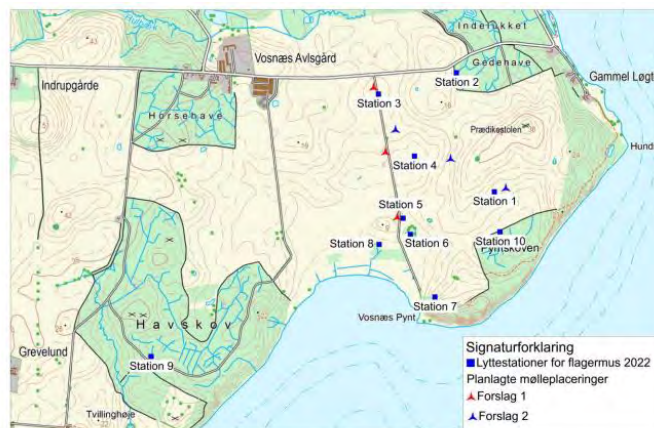
Området kan allerede ved et almindeligt opslag på Miljøportalerne lokaliseres som muligt egnet for flagermus. Området består af nærliggende skove, der ikke kan afvises, at have betydning for flagermus. Områdets skove er illustreret nedenfor:



Danmark Miljøportal, Arealinformation, GeoDanmarks registrering af skove
(klagers angivelse af navne samt rammeområdet)

Det kan ikke uden undersøgelser afvises, at der forekommer flagermusarter i området, som indgår i en større bestand på tværs af Horsehave, Savmølle skov, Indelukket, Gedehave, Pyntskoven og Havskov. Rammeområdet er centralt placeret mellem alle skovene. Realiseringen af vindmølleprojektet inden for rammeområdet kan ikke afvises at påvirke områdets økologiske funktionalitet negativt, jf. habitatvejledningen vedr. netværk mellem delbestand af flagermus og padder, samt til Retten i Odenses dom afsagt den 26. november 2024 i sag BS-37570/2022-ODE vedr. oliegrunden beliggende i Strib, Middelfart Kommune (**Bilag 17**). Endvidere skal miljøvurderingen af kommuneplanen indeholde generelle beskrivelser og vurderinger af risikoen for individdrab af flagermus ved kollision med de planlagte vindmøller.

For Vosnæs foreligger der allerede projektnær viden om forekomst af 10 flagermusarter, der er fremkommet i undersøgelser ved lyttestationer udført i 2021 og 2022, jf. rapport udarbejdet af Bio Consult marts 2023 (**Bilag 18**). Billede vedr. lyttestationernes placering i 2022 indsættes nedenfor:



Figur 3. Detektorplaceringer ved undersøgelserne sommer og efterår 2022.

Det fremgår af Bio Consult rapport fra marts 2023 (**Bilag 18**), at

- "Mange lydfiler indeholdt lyde fra mere end en flagermusart. Materialet indeholder derfor 18.455 identifikationer af flagermuslyde" (side 7)
- "Der blev fundet 10 arter i alt, Dværgflagermus udgjorde næsten 72% af alle artsidentifikationer." (side 8)
- Om brunflagermus: "Resultaterne indikerede, at der muligvis var ynglekolonier i nærheden af lyttestationerne 1 og 9 i 2021 og lyttestation 7 i 2022. Der kan have været dagrastesteder i nærheden af station 3, 5, 6, 7 og 10 om efteråret 2021 og station 9 i 2022." (side 13)
- Om Dværgflagermus: "Resultaterne indikerede, at der muligvis var ynglekolonier i nærheden af lyttestationerne 1, 7, 9 og 10 i 2021 og lyttestation 7, 8, 9 og 10 i 2022. Der kan have været dagrastesteder i nærheden af station 2, 6, 7, 8, 9 og 10 om efteråret både i 2021 og 2022." (side 13)
- Om Skimmelflagermus "Resultaterne indikerede, at der muligvis var en ynglekoloni nærheden af lyttestation 1 i 2021 og lyttestation 7 i 2022 men ingen dagrastesteder om efteråret hverken i 2021 eller 2022 nær lyttestationerne." (side 13)
- Om Sydflagermus: "Resultaterne indikerede, at der muligvis var en ynglekoloni nærheden af lyttestation 7 i 2021 men ingen i 2022 og ingen dagrastesteder om efteråret hverken i 2021 eller 2022 nær lyttestationerne. (side 14)
- Om Langøret flagermus: "Resultaterne indikerede, at der kan have været et dagrastested i nærheden af station 8 om efteråret 2021 og station 6 i 2022" (side 14).

Resultaterne anvendes i miljøvurderingerne til Kommuneplantillæg 169 til Kommuneplan 2017 (**Bilag 7**), der bl.a. indeholder afværgeforanstaltninger i form af driftsstop for at undgå kollisionsdrab (se side 138):

"Projektet indebærer, at der gennemføres driftsstop på den sydligste vindmølle i perioden 15. juli - 15. oktober. Ud fra et forsigtighedsprincip forventes Aarhus Kommune desuden at stille vilkår om driftsstop på alle tre vindmøller i perioderne 1. april - 1. juni (forårstræk) samt 15. august - 1. november (efterårstræk). Driftsstop gennemføres fra solnedgang til solopgang, når alle betingelser for mange aktive flagermus er opfyldt. Det vil sige, når vindhastigheden er under 7 m/s i rotorhøjde, når temperaturen er over 10 °C, og når det ikke er kraftig regn. Kraftig regn kan defineres som nedbørsmængder på mere end 4 mm/time."

Aarhus Kommune er således positivt vidende om, allerede på tidspunktet hvor forslag til Kommuneplan 2025 med tilhørende miljøvurderinger sendes i offentlig høring, at det ikke kan afvises, at udpegningsområdet vedr. vindmøller ved Vosnæs, kan påvirke yngle- og rasteområder for Bilag IV-arterne brunflagermus, dværgflagermus, skimmelflagermus, syd flagermus og langøret flagermus.

Det er mod bedre viden, at det anføres om Kommuneplan 2025, vedr. yngle- og/eller rasteområder for bilag IV-arter (**Bilag 2, side 18**), at

"Planlægningen indebærer ikke konkrete indgreb i levesteder for beskyttede arter og vurderes ikke at påvirke den økologiske funktionalitet for disse arter. Det forudsættes, at beskyttelsen af arterne og deres levesteder opretholdes i den videre planlægning."

Det udgør en alvorlig retlig mangel, at Aarhus Kommune mod bedre viden udskyder miljøvurderingerne af Kommuneplan 2025 i forhold til udpegningsområdet vedr. Vindmøller ved Vosnæs til et senere Kommuneplantillæg, når kommunen allerede inden Kommuneplan 2025's vedtagelse er vidende om, at planen påvirker yngle- og rasteområder for fem Bilag IV-flagermusarter, og at der er behov for afværgeforanstaltninger for at sikre området's økologiske funktionalitet.

Aarhus Kommune tilbageholder sin viden for den brede offentlighed, og udskyder reelt en erkendt retlig konflikt med habitatbeskyttelsen til en planlagt projektproces med samtidig vedtagelse af Lokalplan og det fornødne Kommuneplan tillæg. Udskydelsen udgør en omgåelse af Miljøvurderingslovens afsnit om strategiske miljøvurderinger.

Aarhus Kommune er tillige vidende om, at de udførte undersøgelser endnu ikke er tilstrækkelige vedr. flagermus. Dette fremgår af en rapport Aarhus Kommune har rekvireret ved Niras den 14. september 2024 (**Bilag 19**). Konklusionen er heri, at den udførte undersøgelse, skal suppleres med undersøgelser i trækperioden, og at vurderingerne af påvirkningerne for den økologiske funktionalitet ikke er tilstrækkelige.

6. Afsluttende

Af de anførte grunde fastholdes det, at planvedtagelsen er behæftet med væsentlige retlige mangler, der bør medføre, at Planklagenævnet tilsidesætter planvedtagelsen af Aarhus Kommuneplan 2025 som ugyldig i sin helhed.

Det er afgørende for Aarhus Kommunes Kommuneplanlægning, at der så tidligt som muligt tages højde for de forhold, der kan være til hinder for planernes realisering på projektniveau, herunder den strenge beskyttelse af bilag IV-arter, Natura 2000-områder, landskabsudpegninger m.v. under inddragelse af offentligheden i beslutningsprocessen. Dette sker ikke, når vurderingerne reelt udskydes til projektniveau med forberedt etablering af plangrundlag i form af samtidig VVM-tilladelse, lokalplan og kommuneplantillæg. Aarhus Kommune planlægger for en åbenlys miljøkonflikt på projektniveau, der er i strid med miljøvurderingslovens formål.

Det er muligt på nuværende kommuneplanstadiet ved en fuld revision af kommuneplanen, at tilvejebringe til de nødvendige opdaterede oplysninger og vurdere miljøpåvirkningen generelt og især for konkrete udpegningsområder vedr. vindmøller. Det er Kommunen forpligtet til. Det kan ikke tillægges betydning, at området tillige var udpeget i Aarhus Kommuneplan 2017 i henhold til tillæg nr. 54, "Temaplan om vedvarende energianlæg", vedtaget den 18. november 2020. Udpegningen af rammeområdet i nærværende Kommuneplan 2025 er ny udpegning af området, der skal miljøvurderes af hensyn til mellemkommende udvikling og underinddragelse af alle kendte miljøvurderinger vedr. planen.

Med venlig hilsen



Louise Faber
Advokat (L), Ph.d.

og



Frederik Abildgaard
Advokatfuldmægtig
v/ Louise Faber
Advokat (L), Ph.d.

Medsendte bilag

Bilag 1	2026-01-19	AK, Aarhus Kommuneplan 2025
Bilag 2	2025-04	AK, Miljøvurdering af forslag til Kommuneplan 2025
Bilag 3	2025-10	AK, Sammenfattende redegørelse vedr. Kommuneplan 2025
Bilag 4	2020-11-18	AK, Kommuneplantillæg nr. 54, Temaplan om vedvarende energianlæg
Bilag 5	2020-10-07	AK, Referat af byrådsmøde vedr. vedtagelse af Temaplan
Bilag 6	2020 -	AK, miljøvurdering af temaplan
Bilag 7	2025-06-05	AK, Forslag til Lokalplan nr. 1237 og Kommuneplantillæg nr. 169 m. miljøvurdering
Bilag 8	2025-10	AK, Forslag til besvarelse af høringsbidrag
Bilag 9	2026-01-13	AK, Sydjurs Kommune nedlægger planveto
Bilag 10	2026-02-05	Udskrift af virksomhedsregistret
Bilag 11	2024-11-07	Vedtægter
Bilag 12	2025-02-10	Dokumentation for antal betalende medlemmer
Bilag 13	2020-05-28	AK, screening af temaplan med afgørelse om ikke VVM-pligt
Bilag 14	2025-09	Aarhus Kommune, trafiktal
Bilag 15	2018-06-27	Aarhus Kommune, fund 1
Bilag 16	2018-06-27	Aarhus Kommune, fund 2
Bilag 17	2024-11-26	Retten i Odenses dom af 26. november 2024 i BS-37570 2022-ODE
Bilag 18	2023-03	Dansk Bioconsult, forekomst af flagermus ved Vosnæs 2020-21
Bilag 19	2024-09-14	AK, rekvisition af Niras

Medsendte vejledninger og rapporter

Nr. 1	2003	EU-Kommissionens implementeringsvejledning om SMV-direktivet
Nr. 2	2025-07-08	Uppsala Universitet, Prof. Ken Matsson, Noise analysis Vosnæs
Nr. 2.1	2025-11-01	Fagfællebedømmelse
Nr. 3		Vejdirektoratet, Vindmøllers afstande til overordnede veje og jernbaner
Nr. 4	2007	DCE, håndbog om bilag IV