

# FORSKØNNELSEN

ILLUSTRERET TIDSSKRIFT  
UDGIVET AF FORENINGEN TIL  
HOVEDSTADENS FORSKØNNELSE

© X. AARGANG ©



KJØBENHAVN · MCMXX

REDIGERET AF OTTO ASMUSSEN

KJØBENHAVN – NIELSEN & LYDICHE (AXEL SIMMELKIÆR)

## INDHOLDSFORTEGNELSE

(\* betegner, at Artiklen er illustreret).

	Side
»Forskønnelsen« .....	1, 20, 28
Sørne .....	2, 13
»Bymærket ved Strandvejen .....	6
Præmiekonkurrence om Indmeldelse af nye Medlemmer.....	8, 16
*Bebyggelsen af det gamle Banegaardsterræn.....	9
Program for Konkurrencen om Rosenborg Have .....	14
Aarsberetning 1919 .....	17
Generalforsamlingen .....	20
*Den nyrestaurerede Admiral Gjeddes Gaard .....	21
Dyrehavens Fremtid. Af Forstkandidat C. F. JENSEN .....	24, 26
*Danmarksmonumentet .....	25
*Et Par Eksempler paa Stockholmsk Bygningscensur. Af HENNING BRØCHNER.....	29, 34
*Af Byens Billedbog .....	32, 40
Et Monument for Eleonore Christine .....	33
*Øregaard og dens Park. Af SØREN WIENE .....	37
Konkurrencen om Forslag til Regulering af Rosenborg Have .....	39
Ekstrakontingentet .....	39, 44, 52
*Rosenborg Have .....	41
*Plakatrevu. Af HENNING BRØCHNER .....	45
»Petersens Jomfrukloster .....	49

## BILLEDFORTEGNELSE

	Side
2 Billeder af JENS LUNDS Bymærke ved Strandvejen .....	7
4 Billeder af Prof. EDVARD THOMSENS Forslag til Bebyggelse af det gamle Banegaardsterræn .....	9—12
Admiral Gjeddes Gaard. Façaden mod St. Kannikestræde .....	21
do. Mellembygningen med Holbergsalen .....	22
do. Opgangen til Sidebygningen .....	23
Danmarksmonumentet .....	25
Lars Wahlman: Engelbrektskyrkan (Stockholm) .....	29
Fra Lärkstaden. Bragevägen med Engelbrektskyrkan .....	32
Metropolitanskolen og K. F. U. K.'s Bygning .....	32
Sven Wallanders Projekt til Bebyggelse af Kungsgatan (Stockholm) ..	35
Øregaard set fra Parken .....	37
Ruinen i Øregaards Park .....	38
Indgangen til Øregaards Park .....	38
Det gamle Skilt paa »Tømmerkroen« i Adelgade .....	40
Mikkel Vibes Gaard i Strandgade 30/32 .....	40
Arkitekt V. Lauritzens Forslag til Regulering af Rosenborg Have .....	41
Havearkitekt Jens Østergaards Forslag til samme .....	42
Havearkitekt Birger Errboes Forslag til samme .....	43
Arkitekt F. Schlegels Forslag til samme .....	44
2 Plakater af Thor Bøgelund .....	45
2 Plakater fra Konkurrencen om en Plakat for Chokoladefabriken »Globus« .....	46
3 Plakater af Sven Brasch .....	47
Petersens Jomfrukloster, Amagertorv 29. Façadetegning .....	49
do. Gaardparti med Trappeopgang .....	49
do. Fra Buegangen. Udsigt mod Amagertorv .....	50
do. Fra Buegangen .....	51
do. »Bank-Gaarden« .....	52



# FORSKØNNELSEN

»FORSKØNNELSEN« gaar med dette Numer ind i sin 10de Aargang. Vi har i de forløbne Aar haft det Indtryk, at Tidsskriftet har været en velkommen Gæst i Medlemmernes Huse, og at det, naar Hensyn tages til de beskedne Pengemidler, vi har kunnet raade over, har løst sin Opgave, at holde Medlemmerne à jour med, hvad der paa Foreningens særlige Felt forefalder af ondt og godt for derved at vedligeholde Borgerne Interesse for Stadens Skønhedsudvikling, idet vi tør stole paa, at Tidsskriftet ogsaa ses og læses af Ikke-medlemmer; ja vi tror endog, at Tidsskriftet har bidraget sit til at forøge Medlemsantallet og holde dem fast, som een Gang er bleven Medlemmer.

Men siden vi i 1911 udsendte det første Numer af Tidsskriftet, er meget forandret. Pengenes Værdi er sunket til det halve imod den Gang; men denne almindelig kendte Kendsgerning til Trods har Foreningen ikke forhøjet sit Kontingent, men indskrænket sig til at opkræve en Abonnementsafgift i 1918 paa 1 Kr. og i 1919 paa 2 Kr. aarlig, der, hvis Forholdene bedredes, atter skulde falde bort. Ethvert Haab herom maa vel nu siges at være forfængeligt, og Bestyrelsen staar nu over for det bitre Valg enten at bibeholde det nuværende Kontingent 4 Kr. og slippe den Føling med Medlemmerne, som »Forskønnelsen« giver, og som utvivlsomt har haft sin store Betydning — eller at forhøje Kontingentet i Overensstemmelse med den Prisstigning, som har fundet Sted paa alle andre Omraader — sandelig ikke mindst hvad Prisen paa Tryksager, Papir og Illustrationer angaar. Vi maa her indsky-

de den Bemærkning, at havde Firmaet NIELSEN & LYDICHE ikke med en sjælden Forstaaelse af Forholdet og en uegennyttig Interesse for Foreningen og dens Tidsskrift givet os Hensind med Betalingen for Tidsskriftets Trykning, vilde vi have set os nødsaget til allerede for 1 Aar siden at indstille Udgivelsen. For denne Haandsrækning skylder vi Firmaet vor Tak. Men da Haabet om, at Forholdene atter skulde blive blot nogenlunde normale, som sagt nu maa anses for glippet for en overskuelig Fremtid, maa Bestyrelsen se det som sin Opgave at tilvejebringe Balance mellem Indtægt og Udgift, og den har da valgt det Karybdis, som hedder Kontingentforhøjelse for at undgaa det Skylla, som hedder Tidsskriftets Inddragelse. Paa den kommende Generalforsamling vil Kontingentet derfor blive foreslaet forhøjet til 8 Kr. om Aaret, hvilket knebent svarer til 4 Kr. før 1914. Den direkte Forhøjelse i Forhold til ifjor andrager saaledes kun 2 Kr. Vi føler os overbeviste om, at Medlemmerne vil billige dette Skridt, som muliggør Tidsskriftets vedblivende Udsendelse uden Abonnementsafgift.

Saafermt Medlemmerne — hvad vi nærer den fuldeste Fortrøstning om — bliver Foreningen tro, vil denne Kontingentforhøjelse forhaabentlig bringe Balance og dermed Mulighed for, at Foreningen kan holde Søen, indtil der bliver smult Vande. Men skal Foreningen løse blot nogle enkelte af de Opgaver, som den har sat sig, er Balance ikke nok. Alle disse Opgaver kræver Penge til Forberedelse og Gennemførelse, og vi maa derfor næst efter at lægge Medlemmerne paa Sinde at skaffe nye Med-

lemmer, bede dem iblandt dem, som har Raad dertil, støtte Foreningen ved frivilligt at yde Bidrag — store eller smaa alt efter den enkeltes Evne.

Blandt de Opgaver, som Foreningen haaber at faa Midler i Hænde til at løse, er Fuldførelsen af SKOVGAARD og BINDESBØLLS Dragebrønd, vel nok i sin nuværende ufærdige Skikkelse en af de ejendommeligste offentlige Brønde i Europa, men fuldført efter den oprindelige Plan et Kunstværk af første Rang, som det maa betragtes som en Ære at have bidraget til. — Vore Medlemmer vil mindes det Røre, vor Artikel om Rosenborg Haves forsømte Tilstand vakte i den samlede kjøbenhavnske Presse. Det var det første Skud imod den Vold af gammel Slendrian og Mangel paa Agtpaagivenhed, som har dannetsig om den historiske gamle Have med Eventyrslottet; men det skulde nødig være det sidste; thi til Maalet, at forny den gamle Have og forøge den med det Areal, som tidligere har hørt til den, at give Danmarks ubestridt fineste Bygning en Indramning, som er den værdig, og at gøre Rosenborg Have til den Lysthave for Folket, som den i ældre Tid var først for Hoffet, senere for Beaumonden — til dette Maal er der en lang Vej. Og den Konkurrence, til

hvilken der ventelig i den nærmeste Fremtid vil udgaa Indbydelse, vil komme til at koste mange Penge til Udsættelse af Præmier.

Paa Strandvejen, paa Skellet mellem Hovedstad og Land, bør rejses et Mærke, der siger den vejfarende, at nu er han paa Landets Hovedstads Grund. Det kunde vel gøres ved en ganske simpel Pæl eller, om galt skulde være, ved en tilhugget Sten; men uvilkaarlig føler man, at dette ikke vilde være nok. Frihedsstøtten, der staar helt paa Københavns Grund, rejstes i sin Tid alligevel som en Mærkesten imellem By og Land, og noget lignende skulde dette Bymærke, af hvilket vi andetsteds i dette Hæfte bringer Afbildninger efter Billedhugger JENS LUNDS Udkast, være, stort, anseligt, ragende op over sine Omgivelser og først og fremmest præget af Kultur og Kunst.

Vi haaber og tror, at Sansen for vor Bys Vedligeholdelse som en smuk By og dens Udvikling til en endnu smukkere, maa være saa levende, at de for den enkelte saa lette Ofre i Tidens Løb maa tilvejebringe de fornødne Midler til disse Ideers Virkeliggørelse.

Og bag dem flokker der sig nye Opgaver, store og smaa, alle med det Formaal at gøre Fremtidens Stor-Kjøbenhavn til en skøn, en lys og en sund By.



## SØERNE

**D**E tre Søer, som oprindelig laa udenfor Kjøbenhavn, men nu er helt omgivne af Byen, kan kun højst uegentlig kaldes Søer, idet de alle er opstaaede formedelst Dæmninger, der har holdt Vandet tilbage i

Lavningerne. Der, hvor nu Peblingsø og Sortedamssø breder deres Vandflader, var der oprindelig en Dal, igennem hvilken Ladegaardsaaen eller »den onde Bæk ved St. Jørgen« snoede sig, til den faldt ud i Sundet. Der,

hvor Østerbrogade nu løber, blev der bygget en Dæmning, der satte de lave Engstrækninger under Vand, saa der blev dannet en stor Dam — et Led i Kjøbenhavns Fortifikation, der imidlertid aldrig har faaet nogen Betydning for Byens Forsvar. St. Jørgens Sø var vist oprindelig en naturlig Sø, men groede efterhaanden til, saa Magistraten, der havde Fiskeretten, fandt det fordelagtigere at benytte dens Bund som Ager og Eng, indtil Christian IV befalede, at en Dæmning skulde bygges, saa Vandet blev staaende, idet han ellers frygtede for, at Adgangen til Byen »dersom noget uformodende (det Gud forbyde) fjendtligvis kunde paakomme« skulde blive for let. Paa en samtidig Fremstilling af Stormen paa Kjøbenhavn ses de tre Søer at have samme Udstrækning i Længden som nu; men deres Kystlinier er mere uregelmæssige, og i St. Jørgens Sø saavel som i Peblingesø synes der at være halvtørt midtude.

Under Frederik IV blev Søerne, der forsynede Stadens Brønde med Vand, men var ganske tilgroede, grundigt oprensede og fik formodentlig ved samme Lejlighed i Hovedtrækkene deres nuværende regelmæssige Form, der — vist med nogen Uret — støder saa mange Nutidsmenneskers Øjne. Det er ikke Breddernes Retliniethed, der skæmmer Søerne eller — om man foretrækker den Betegnelse — Vandbassinerne, men derimod den ked-sommelige Bebyggelse, som, fordi man i Halvfjerdserne, da Byens Vækst tog Fart, ikke havde Tid til at beskæftige sig med Privathuses arkitektoniske Udstyr, blev prisgivet Grundejernes private Smag eller Mangel paa Smag. Det maa dog med Anerkendelse noteres, at Partiet paa Byens Side overfor Peblingebroen (nu Dronning Louises Bro) har faaet en

ret pompøs Skikkelse og i arkitektonisk Henseende slet ikke er ueffent. Men det meste af den øvrige Bebyggelse lige fra Østerbro til gamle Jernbanedæmning er til Gengæld lige saa aand- og stilløs som Størsteparten af, hvad der i det 19. Aarhundredes sidste tre Decennier blev klasket op i Danmarks Hovedstad og — sært at sige — af Almenheden blev betragtet som Husarkitektur.

Og det er umiddelbart indlysende, at dette Misgreb nu ikke mere kan bødes, hvilket sandsynligvis er ensbetydende med, at Søerne aldrig vil kunne blive af den Skønhedsvirkning, som havde kunnet opnaas, hvis man fra først af havde tænkt sig om og udarbejdet en samlet Plan for hele Bebyggelsen paa begge Søernes Sider. Men det viser sig her som alle andre Steder, at et Vandareal, enten det nu ligger imellem Huse eller Træer, aldrig er helt skønhedsforladt. I Solskin eller Graavejr, ved Maaneskin eller Lygteskær er der altid en Stemning over Søerne, som giver Hvile for Sindet, og selv om det maa indrømmes, at hele Partiet kunde være bedre, vil de fleste dog finde, at Søerne er gode, som de er. Den Stemning, som endnu i forrige Aarhundredes Begyndelse laa over dem, er uigenkaldelig borte; men det siger sig selv, at den ikke kunde bevares, selv den skønneste Arkitektur vilde have dræbt den. Man har fantaseret om venetianske Paladser — selvfølgelig delt i 6 og 8 Værelses Lejligheder —, man har tænkt sig venetianske Gondoler styrede af Gondolierer i rigtig Gondolieredragt uden at tænke paa, hvad disse Gondoler egentlig skulde foretage sig; thi som Trafikaare har Søerne aldrig spillet nogen Rolle, og den Tivoliforlystelse at drømme sig i Venedig en af de sjældne virkelig smukke Sommeraftener, vort Klima

byder paa, vilde næppe kunne forrente et saadant Foretagende.

»Disse Vandflader er døde« er et Ord, der ofte har lydt. Nuvel — man har prøvet paa at skaffe Liv paa dem ved at sætte Svaner ud paa dem, og dette er en meget fornuftig Forholdsregel; thi Svanerne er flinke til at holde den paa stillestaaende Ferskvand almindelige, men alt andet end pyntelige Vegetation i Skak, foruden at det virkelig er smukke Fugle. Man har søgt at skaffe Liv ved Hjælp af Motorbaade, og i Hestesporvognenes Tid havde disse Fartøjer vel en vis Mulighed for at oparbejde en Trafiklinie fra Østerbro til Vesterbro; men de elektriske Sporvogne gjorde dem øjeblikkelig overflødige. Om deres Skønhedsvirkning vil vi ikke saa gerne tale. Der er — ogsaa for at bryde de »døde« Vandflader bleven sat Baade til Udlejning ud, og de har skaffet Liv, men rigtignok et Liv, som man helst maatte være foruden. —

Mangfoldige er de Forslag, der har været fremme for at forskønne Søerne, og Foreningen til Hovedstadens Forskønnelse modtager jævnlig Henstillinger i denne Retning. Daværende Stadsingeniør AMBT har med Bistand af Arkitekt ULRIK PLESNER i sin Tid udarbejdet en Plan, som har maattet henlægges. Foreningen har selv opfordret Arkitekt PLESNER til at genoptage Forsøget; men — Opgaven er af indlysende Aarsager at betragte som uløselig ud fra et arkitektonisk Grundlag\*).

\*) Det kan her nævnes, at Arkitekt BLICHFELDT i Midten af Firserne udarbejdede et Forslag til en meget gennemgribende Ombygning af den daværende prunkløse Peblingebro. Det gik ud paa at indrette Smaabutiker langs Broens Sider, og at bygge en Koncertsal fra Broens Midte ud i Peblingesøen. Det blev benyttet som Dekoration i en Tivolirevu 1884, hvis Handling var lagt en halv eller en hel Snes Aar frem i Tiden og var afbildet i F. HENDRIKSENS fortræffelige Ugeblad »Ude og Hjemme«; men

Bestyrelsen har som nævnt i den paa sidste Generalforsamling aflagte Aarsberetning haft under Overvejelse at udarbejde et Forslag til Omdannelse af de to nordlige Søers Bredder i Lighed med St. Jørgens Sø Bredder, altsaa en Afløsning af de nuværende lodrette Stensætninger af græsbesaaede Skrænter med Hække. Her bliver der kun Tale om at forbedre de forhaandenværende Forhold, gøre dem lidt mere tiltalende for Øjet ved Anbringelse af nogen Vegetation, men med Henblik paa den »Arkitektur«, som nu engang forefindes og ikke kan fjernes, er det forsigtigst ikke at vente sig for meget af en saadan Foranstaltning, idet Villabebyggelsen ved St. Jørgens Sø jo harmonerer ganske anderledes med Hække og Græsskrænter, end de Femetages Huse og de faa alt andet end frodige Forhaver, som indrammer de andre to Søers Vestsider. De herhenhørende Overvejelser er dog endnu ikke tilendbragte, og hvis de skulde resultere et brugbart Forslag, vil det blive offentliggjort her i Tidsskriftet.

En virkelig gennemgribende Forbedring af Søerne er maaske en uløselig Opgave, og man maa i saa Fald søge sin Trøst i, at Vandfladerne i sig selv har en Skønhed, som stærke Indgreb meget let kunde forstyrre og forringe, uden at det er sikkert, at det man faar i Erstatning, er saa godt. Vi tænker her paa et af Havearkitekt TERMANSSEN i »Berl. Tid.« medio August 1919 fremsat Forslag, der — hvad »Berl. Tid.« selv gør opmærksom paa — »dog maaske har gjort lidt for meget ud af det«. Vi vil uden Betænkning stryge dette »maaske«, selv om vi risikerer, at Hr. Termansen henregner os til »den Type, der altid vil gøre

om dets Realisering har der aldrig været alvorlig Tale.



Vrøvl, naar der er Tale om at ændre det bestaaende«.

Projektet gaar ud paa ved Opfyldning at indvinde 780,000 Kvadratalen, der udstykket i Villaparceller vil staa i en Værdi af 24 Millioner Kr. — hvorfra dog formentlig maa trækkes Omkostningerne ved at foretage disse betydelige Opfyldninger, Omkostninger som uden Tvivl ogsaa maa regnes i Millioner, som det — nu da den i visse Befolkningsslag af Krigsforholdene fremkaldte gyldne Periode er endt — ikke vil være saa overmaade let at faa halet ind igen. Vi stiller os indtil videre lidt tvivlende med Hensyn til herskabelig Villabebyggelse i større Stil indenfor en overskuelig Række af Aar, og et halvfærdigt Kvarter for en stor Del bestaaende af tomme Grunde, selv om det er Villagrunde, vil vi betragte som en saare ringe Gevinst for Byens Forskønnelse. Og vi vil, selv under den (uholdbare) Forudsætning, at det indenfor en rimelig Tid skulde lykkes at faa disse dyre Grunde solgt, bebyggede og beplantede, i høj Grad betvivle, at det, som vindes, paa langt nær kan opveje det, der tabes ved den stærke Reduktion af Vandarealet. Dette vilde efter Hr. Termansens Forslag fremtræde som en bugtet Grav af ca. 70 Alens Maximalbredde, lidt bredere end Havnen paa det smalleste Sted og ikke nær saa bred som Christianshavns Stadsgrav.

De fleste af de Forslag, som har været fremme, lider under den Forestilling, at det er de rette Linier, der skæmmer Søerne, og flere, der dog ikke gaar slet saa voldsomt til Værks som Hr. Termansens, anbefaler at danne smaa Halvøer ud i Vandet for paa den Maade at bryde den Ensformighed, som menes at være Aarsag til den formentlige Grimhed. Hvor lidt dette har paa sig, kan enhver over-

bevise sig om ved at betragte Nyhavn og Christianshavns Kanaler. De er gravede efter endnu strengere Linier end Søerne, men Bebyggelsen er en anden, og saa har de Skibene, der af gode Grunde ikke kan lægge til i Sortedamssøen. Saadanne kunstige Halvøer vilde virke søgt, man vilde altid have Fornemmelsen af, at de var noget paaklistret, noget, der ikke har sin Begrundelse i en virkelig Nødvendighed. Noget mere Ræson vilde der være i at opfylde smaa Holme helt ude i Søen. Det er ikke helt udelukket, at de paa en behagelig Maade kunde bryde Vandfladen, skønt ganske overtydede derom er vi ikke, og de kunde afgive Hvile- og Rugepladser for en Del af de tamme og vilde Svømmefugle, som holder til i Søerne og virkelig giver dem Liv. Men en Betingelse for, at dette kunde gøres, var at al Baadfart paa Søerne blev forbudt, eller i alt Fald meget stærkt indskrænket. Thi med al Respekt for den opvoksende mandlige Ungdom, er det dog notorisk, at rugende Fugle ikke føler sig rigtig trygge i deres Nærhed, og Vegetationen paa saadanne smaa Øer vilde vist ogsaa tage Skade af al for hyppige Vikingetog.

Det Spørgsmaal, som herved rejser sig, staar i nær Forbindelse med et andet, som vi gentagne Gange har berørt, nemlig de talrige smaa Skure og Sandkasser, som garnerer Gaderne og Fodstierne langs Søerne. Vi har her i Tidsskriftet (Nr. 7/1916) bragt en Side Billeder fra disse Kyster, hvilke Billeder vi anbefale Læserne at tage frem og i Øjesyn. Et vigtigt Led i Forskønnelsen af Søerne vilde Fjernelsen af disse Genstande være, og blev Baadfarten forbudt, vilde bl. a. Baadebroerne, der ofte har en alt andet end pyntelig Overdækning, forsvinde af sig selv. Men i alle Tilfælde bør det paalægges dem, der holder Baade paa

Sørne — til privat Brug eller til Utlejning — at give Landingsbroer med tilhørende »Lysthuse« et saadant Udseende, at de ikke — saaledes som Tilfældet de fleste Steder er — ligefrem trodsede al god Smag. Myndigheden til at give saadanne Direktiver maa

Magistraten vel sidde inde med, og var der først tilvejebragt et Præcedens, er der dog en Mulighed for, at Eksemplet og Modsætningen kunde vække Myndighedernes Opmærksomhed for de Synder, som begaas af dem selv eller i deres Navn.



## BYMÆRKET VED STRANDVEJEN

PAA Strandvejen, hvor Svanemøllevejen mod Nord indmunder i førstnævnte Vej, ligger en trekantet Plads, der længe henlæa i en ynkelig Forfatning. En Iskagebod, malet i de mest skrigende Farver, man overhovedet kunde sætte op mod hinanden, gjorde ikke Terrænet mere tiltalende, og da en entreprenant Mand fandt paa at rejse en Væg af Reklameplakater, der mest af alt lignede en Række store Tæpper, der hang til Tørring over en Tøjsnor, var den nævnte Trekant efterhaanden bleven til en Skandale for Kvarteret.

I Januar 1914 vedtog Foreningens Bestyrelse — tilskyndet ved en Henvendelse fra Beboere i Kvarteret — at gøre Skridt til en Udsmykning af den omhandlede Plads og anmodede i denne Anledning d'Hrr. Billedhugger JENS LUND og Arkitekt ALFRED BRANDT om at fremkomme med Forslag til en Søjle paa nævnte Sted, hvilken Søjle under Henviisning til Stedets Beliggenhed lige ved Kommune-grænsen tænktes at skulle have Karakteren af et Bymærke. Bestyrelsen modtog derefter i Januar 1915 fra de nævnte Kunstnere et Udkast til et Bymærke i Forbindelse med et i Pladsens sydlige Side rejst Bygningsværk, der var tænkt at skulle rumme Sporvejsventesal, Toiletter, Udsalgsboder

(Kager, Frugt, Cigarer, Aviser o. l.). Da Bestyrelsen ikke mente at kunne acceptere det nævnte Udkast, anmodede man de paagældende Kunstnere om at omarbejde Planen med Udeladelse af det projekterede Bygningsværk, der ikke skønnedes at kunne blive af praktisk Betydning paa det paagældende Sted. Under 20. Maj 1916 indsendte Billedhugger JENS LUND et nyt Udkast til et Bymærke, og paa Grundlag af dette Udkast har nævnte Kunstner derefter udarbejdet et endeligt Forslag, som Bestyrelsen for sit Vedkommende har tiltraadt, og som indsendtes til Kjøbenhavns Kommunalbestyrelse med Skrivelse af 1. August 1918 med Forespørgsel om, hvorvidt Kommunalbestyrelsen vilde være villig til af Foreningen til Hovedstadens Forskønnelse som Gave at modtage det omhandlede Bymærke til Anbringelse som nævnt, saaledes at Foreningen afholdt de med Bymærkets Opstilling og Fundamentering forbundne Udgifter, medens dets fremtidige Vedligeholdelse forudsattes overtaget af Kommunen.

Paa den nævnte Skrivelse har Foreningen endnu ikke modtaget noget Svar, men i den Omstændighed, at Bestyrelsen under 6. Decbr. 1918 fra Magistratens 4. Afdeling modtog til Erklæring et af Professor ved Kunst-



Bymærke ved Strandvejen. Efter Udkast af JENS LUND.

akademiet CARL PETERSEN i Forbindelse med Billedhugger JENS LUND udarbejdet Forslag til Brolægning og Beplantning omkring Bymærket, og at Magistraten har indstillet til Børgerrepræsentationen at bevilge et Beløb af 2600 Kr. til Terrænets Regulering og Beplantning, synes der at ligge en Antydning af, at Kommunalbestyrelsen er sindet at modtage Foreningens Tilbud om Opstilling af Jens Lunds Byrnærke. Der er for Bestyrelsen ingen Tvivl om, at dette vil blive af betydelig Virkning paa det Sted, hvor det er tænkt anbragt.

Vi bringer af Bymærket to Billeder, der viser de smukke Relieffer. Disse er tænkt orienterede saaledes:

Mod Byen: Scene hos Købmanden (»Vis Mand vejer nøje«).

Mod Strandvejen: Scene ved Gammelstrand (»Vælg og vrag, mens det er Dag«).

Mod Svanemøllevej: Landevejsscene paa Vej mod Byen (»God Vilje finder Vej frem«).

Mod Hellerup: En landlig Idyl og nedenunder: »Rejst ved Byens Skel Aar 19 . . .«

Bymærket tænkes udført af Granit. Kunstneren har lovet at fremskaffe særlig smukke Sten. Til den store Sten med Reliefferne har han fundet en Sten af overordentlig smuk Virkning, den ligger tæt ved Mariagerfjord.



## PRÆMIEKONKURRENCE OM INDMELDELSE AF NYE MEDLEMMER

SOM Medlemmerne vil erindre, afholdt vi ifjor en lille Præmiekonkurrence blandt dem af Medlemmerne, der indtil den 31. Marts 1919 havde skaffet Foreningens nye Medlemmer. Vi havde derved den Glæde at se Foreningen forøget med 468 nye Medlemmer.

Opmuntret af dette gode Resultat vil Bestyrelsen gerne ogsaa iaar afholde en saadan Konkurrence, i hvilken vi som Præmier er i det heldige Tilfælde at kunne udsætte bl. a. et Bronzerelief af Billedhugger L. BRANDSTRUP og en Gipsafstøbning af Billedhugger CARL MORTENSENS Statuette »En Filosof«, samt et Udvalg af KR. KONGSTADS Originaltegninger til Bogen »Kjøbenhavn — som den er — og som den burde være«. Som Supplementspræmier udsættes Raderinger, Litografier og Træsnit i et saadant Antal, at enhver, der indmelder blot ét nyt Medlem, er sikker paa at faa Præmie.

Fristen for Indmeldelser udløber den 31. Marts 1920, og i Konkurrencen deltager de Medlemmer, der siden den 1. April 1919 har indmeldt nye Medlemmer. Konkurrencen staaer kun aaben for Foreningens Medlemmer.

For alle i Tidsrummet fra  $\frac{1}{4}$  1919 indtil  $\frac{1}{2}$  1920 indmeldte nye Medlemmer er fornøden Notering foretaget her, saaledes at der paa den hoslagte Fortegnelse kun skal optages Navne paa nye Medlemmer, der ikke tidligere er opgivet til Foreningens Kontor. Nye Lister vil kunne rekvireres ved Henvendelse til Kontoret, St. Kanikestræde 13<sup>1</sup>; frankeret Konvolut med Adresse bedes vedlagt.

Som nævnt i den indledende Artikel vil Aarskontingentet paa den kommende Generalforsamling blive foreslaaet forhøjet fra 4 Kr. til 8 Kr. med Bortfald af den midlertidige 2 Kroners Afgift, saaledes at den virkelige Forhøjelse af Medlemsydelsen kun udgør 2 Kr. Ved at »Forskønnelsen« herefter ligesom forhen kan leveres gratis, vil vi ogsaa herefter kunne levere et vist Antal Eksemplarer af ældre Aargange gratis til nye Medlemmer. Hvervning af saadanne vil derved erfaringsmæssig lettes i betydelig Grad.

Vi leverer til nye Medlemmer indtil videre gratis Aargangene 1917, 1918 og 1919. (Af Aargangen 1917 er Oplaget dog kun lille).



## FORENINGENS KONTORTID

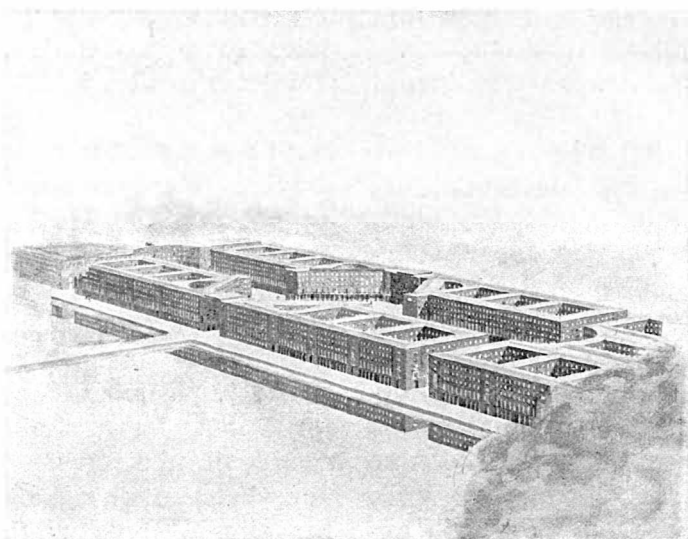
Paa Grund af de vanskelige Brændselsforhold er Foreningens Kontor indtil videre kun aabent Mandag, Onsdag og Fredag fra Kl. 4—6 Em.

---

UDGIVET AF FORENINGEN TIL HOVEDSTADENS FORSKØNNELSE

REDIGERET AF OTTO ASMUSSEN

TRYKT HOS NIELSEN & LYDICHE (AXEL SIMMELKIÆR)



## BEBYGGELSEN AF DET GAMLE BANEGAARDSTERRÆN

**D**E Kampe, som siden den nye Hovedbanegaard blev taget i Brug er ført i Borgerrepræsentation, Magistrat og i kunstnerisk og økonomisk interesserede Krese om den hensigtsmæssigste og forsvarligste Benyttelse af det store Terræn, som ved nævnte Lejlighed næsten med ét Slag blev ledigt i Hovedstadens Centrum, synes nu at være deres Afslutning nær, og denne Afslutning synes endda i Hovedsagen at kunne betegnes som tilfredsstillende. En Del af Terrænet er, som enhver véd, allerede bebygget — Paladsteatret, Andelsbanken, Axeltorvet o. a. staar der som urokkelige Kendsgerninger, over hvilke Tiden og Livet forhaabentlig vil kaste en forsonende Patina. Tilbage er endnu det store Fladerum, der begrænses af Gyldenløvesgade, V. Farimagsgade, Gl. Kongevej og — hvad der er det vigtigste — af St. Jørgens Sø. Thi det er umiddelbart indlysende, at den endelige Løsning af den fore-

liggende Opgave for en ikke uvæsentlig Del maa bedømmes efter den Maade, hvorpaa denne prægtige Vandflade benyttes i Ensemblet, hvorledes Arkitekturen bringes i Harmoni med de af denne givne Betingelser. Man kunde have baaret sig ad, som man gjorde i 70'erne: have stukket Gader ud med alt muligt Hensyn til, at de Grunde, der blev at sælge, ikke blev for smaa, og saa overladt den enkelte Grundejer i Forbindelse med den af ham valgte Murermester at bestemme, hvorledes de Kaserne, der derefter skulde rejses, kom til at se ud. St. Jørgen Sø havde da delt Skæbne med Peblingesø og Sortedam, hvis haabløst forspildte Skønhedsvirkninger man nu søger Udveje til at genskabe. Til alt Held har Sporene skræmt. Det var straks, da Spørgsmaalet om det paagældende Terræns Anvendelse blev aktuelt, givet, at tidligere Decenniers ubodelige Misgreb ikke maatte gentages her, men at Bebyggelsen

skulde foregaa efter en forud lagt og omhyggelig gennemtænkt Plan.

Som en direkte Følge af den Kamp, som Foreningen til Hovedstadens Forskønnelse i 1911 rejste i Anledning af en da paatænkt, kunstnerisk set uforsvarlig Regulering af Frihedsstøttens Omgivelser\*), udskrev Københavns Kommunalbestyrelse i 1911 en offentlig Konkurrence om Forslag til Bebyggelsen af hele det gamle Banegaardsterræn, ved hvilken Konkurrence det af Arkitekterne EGIL FISCHER og HOLGER RASMUSSEN samt Ingeniør O. K. NOBEL udarbejdede Forslag fik 1ste Præmie. Forskellige Forhold, angaaende hvilke det vilde være ønskeløst her at genoptage en Diskussion, har bevirket, at Reguleringen af det nye Bycentrum ikke i nogen større Grad er blevet præget af den Ensartethed, som netop var Konkurrencens Forudsætning, vi behøver i saa Henseende blot at pege paa Paladstheatret og Andelsbankens nye Bygning. Men medens Kommunalbestyrelsen lod Bebyggelsen af Kvarteret nærmest Vesterbrogade forme sig som bedst den kunde — forhaabentlig vil de kommende Bygninger Nord for Frihedsstøtten dog ikke blive unddraget en skrap kunstnerisk Censur — saa synes man dog i Magistrat og Borgerrepræsentation at være enige om, at der af Kvarteret nærmest St. Jørgen Sø skulde skabes et samlet Hele af en saa monumental Karakter som Omstændighederne nu éngang maatte tillade det.

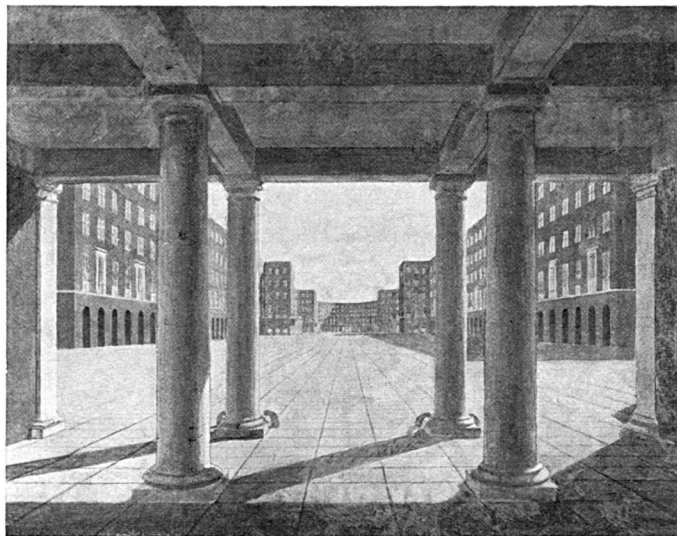
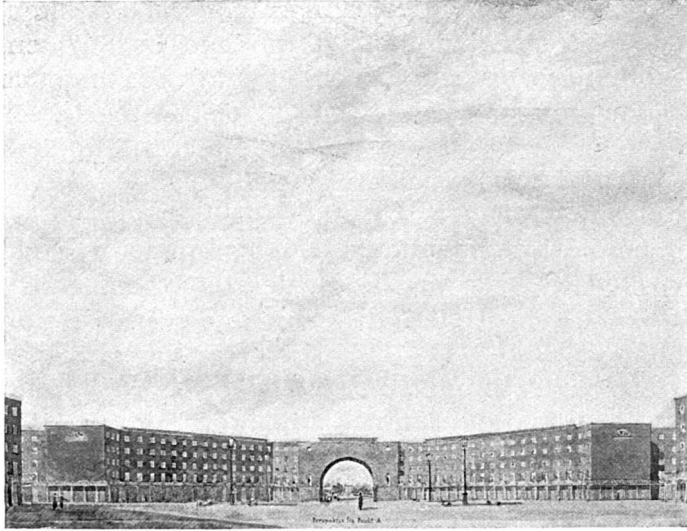
Mange Planer er fremkomne, forkastede og ændrede. Nogle led af den Fejl, at deres Ophavsmænd troede at kunne tilvejebringe noget, der mindede om gamle Bybilleder ved at gøre Gaderne krumme, idet de

oversaa, at de gamle Byers og Bydeles krumme Gadelinier ikke er fremkomne efter forud lagt Plan, men følger de Stier, som i en meget fjern Fortid er traadt der, hvor det af tilfældige Aarsager var bekvemmest at gaa, og at den Husarkitektur, som opstod langs de saaledes een Gang givne Gadelinier, mere eller mindre bevidst har rettet sig efter og taget Præg af de næsten naturligt givne Forhold. Ethvert Forsøg paa efter forud lagt Plan at skabe noget tilsvarende vil ubønhørligt faa Imitationens Præg over sig, og imiteret Natur eller Halvnatur tiltaler nu een Gang ikke den europæiske, kultiverede Smag.

Det maa da betegnes som overordentlig heldigt, at der af de mange Planer, de mange Kampe, de mange Overvejelser og den megen Kritik er opstaaet en Plan, der indebærer Mulighederne for en kunstnerisk forsvarlig Løsning af den Opgave, der foreligger: midt i en stor By at bygge et helt nyt Kvarter, som helst skal tilfredsstillende baade kunstneriske og økonomiske Krav, en Opgave, hvis Vanskeligheder ved hvert fremkommet Projekt er blevne mere og mere iøjnefaldende.

Magistrat og Borgerrepræsentation har sluttet sig til en af Arkitekt Professor EDV. THOMSEN udarbejdet Plan, der i al sin Simpelhed giver en næsten ideel Løsning. Midtpartiet ud for St. Jørgen Søes Dæmning — den egentlige Svineryg — udviser en ottekanteret Plads af tilnærmelsesvis samme Dimensioner og Forhold som Amalienborgs Plads, fra hvilken en meget bred Gade udgaar imod Nord og Syd udmundende gennem noget smallere Udkørsler i Gyldenløvesgade og Gl. Kongevej; to Tværgader forbinder St. Jørgens Dossering og V. Farimagsgade.

\*) vi henviser herom til Forskønnelsen 1911 Side 17, 69, 95.



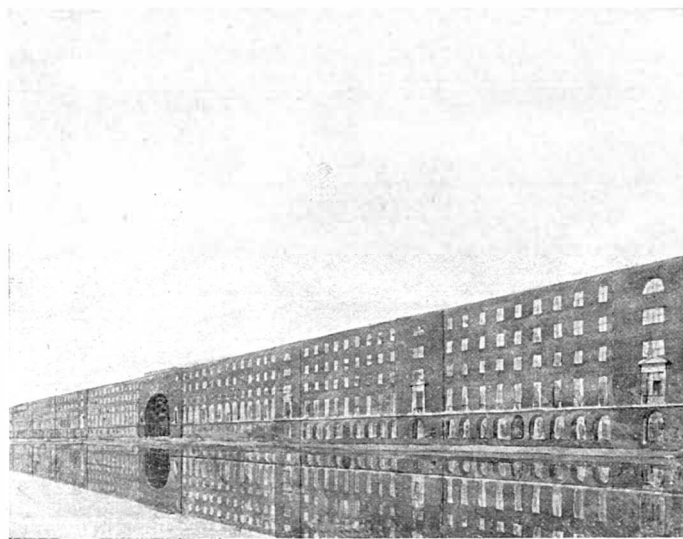
Professor EDV. THOMSEN'S Forslag til Bebyggelse af  
det gamle Banegaardsterræn.

Det, som fordelagtigt adskiller denne Plan fra de fleste af de tidligere, er, at der paa de afstukne Grunde kan bygges Huse, paa hvilke Arkitektur kan anvendes; der blev ved nogle af de tidligere Planer med Føje anket over, at de med deres krumme Gadelinier og vanvittigt uregelmæssige Blokke stillede umulige Opgaver til Arkitektur.

Selv om de i Prof. THOMSENS Plan givne arkitektoniske Opgaver ikke tænkes løst af een Arkitekt, er det dog formentlig Hensigten, at de bliver at løse ud fra et ensartet Syn; at den ottekantede Plads faar en fuldstændig ensartet og symmetrisk Bebyggelse kan der ikke tvivles om, og det turde være heldigst at begynde her, saa Kvarteret ud fra dette Centrum kan blive bygget færdigt indenfor en ikke alt for lang Aar-

række. Vi maa ikke atter faa et af disse stort anlagte men aldrig gennemførte Kvarterer, af hvilke vi især omkring Frihavnen og Kastellet og i Brøndstrædekvarteret har tilstrækkelig mange afskrækkende Eksempler. Grundene bør afhændes i bestemt Rækkefølge og under betryggende Garantifor kunstnerisk forsvarlig Bebyggelse efter forud godkendte Tegninger.

Dette gælder Helheden; men vi kan ikke noksom advare imod Uagtsomhed og Skødesløshed, hvor Talen bliver om Façaderne ud imod St. Jørgen Sø. Her om noget Steds i Byen er der Muligheder for at skabe noget betydeligt, noget karakteristisk, et Stykke Kjøbenhavn, som Fremtiden ikke behøver at ærgre sig over eller spille Tid paa haabløse Projekter om at faa noget blot taaeligt ud af.





# SØERNE

**H**R. Havearkitekt V. TERMANSEN har i et længere Indlæg, som det af Pladshensyn ikke er muligt at bringe in extenso, besværet sig over, at vi i Artiklen i sidste Hæfte om Søerne har sagt, at Vandarealet i Hr. T.s Forslag til en Regulering af Søbredderne vilde fremtræde som en bugtet Grav af ca. 70 Alens Maximalbredde, og gør heroverfor gældende, at nævnte Areal efter hans Forslag vil faa en Maximalbredde af 110 Meter eller ca. 175 Alen.

Hr. T. skriver videre:

»Jeg skal her henlede Opmærksomheden paa, at Soen i Ørstedsparken paa det bredeste Sted maaler ca. 75 Meter, og at man netop i Ørstedsparken har et Eksempel paa, hvorledes Søerne med Tiden kunde komme til at se ud.

At Søerne ved en gennemgribende Omforandring kan gores uendelig meget smukkere, end de nu er, nærer jeg ikke ringeste Tvivl om, men den eneste Maade det kan lade sig gore paa er ved at skabe et bredt Bælte af Bepantning omkring dem, saaledes at de lidet skonne Husfaçader delvis skjules.

Om man skal holde sig til de rette Linier eller til de buede Linier eller kombinere disse er af underordnet Betydning. Hver Maade kan være smuk og have sin Berettigelse, men at de buede Linier er forkastelige at anvende paa Søbredderne er en uholdbar Paastand. Se blot paa Ørstedsparken, Østre Anlæg og Botanisk Have, der hver især er indrammet af snorlige Gader. Ingen vil kunne sige, at disse Parker er forringet ved de buede Linier, der helt igennem behersker dem.

Nu vil man maaske sige, at saafremt Søerne delvis skal opfyldes, saa kan det opfyldte Terrain af økonomiske Grunde ikke gores saa kuperet som Terrainet i de nys nævnte Parker, og at de buede Linier som Folge deraf vil blive umotiverede. Det er imidlertid en gal Opfattelse, at de buede Linier ikke lader sig motivere paa et fladt Terrain. Det kan de i højeste Grad og særlig dersom de kombineres med rette Linier.

Hvadenten nu Opgaven menes at kunne løses paa den ene eller paa den anden Maade, saa vil der for eller senere ske en Ændring med Søbredderne, og det er kun godt, at Spørgsmaalet diskuteres.

Imidlertid vil det være uheldigt, om Opgaven gives til en enkelt at løse, og bedst vil det være, om Opgaven bliver løst ved en vel tilrettelagt Konkurrence. Tiden indbyder ikke dertil, som Arbejdsforholdene er nu, men den Tid er vel ikke saa fjern, da der kan blive Tale om at anlægge flere underjordiske Baner i Kjøbenhavn, og det kunde jo tænkes, at man da vilde være glad ved at kunne anvende den udgravede Jordmasse til Søbredderne.«

Paa en vis Maade har Hr. TERMANSEN Ret i, at Maximalbredden efter hans Forslag vilde blive 110 Meter nemlig paa et ganske kort Stykke nærmest oppe mod Østerbro, hvor han har afsat et Bassin af noget større Bredde, end han ellers har fundet tilstrækkeligt; ellers er Bredden højst 70 Meter, ikke som ved en beklagelig

Korrekturfejl angivet 70 Alen. Men at Søernes Vandflade ved Hr. TERMANSEN's Plans Udførelse vilde blive meget stærkt — efter vor Mening for stærkt — reduceret, staar dog fast. Bredden vilde paa den længste Strækning blive som Havnens ved Knippelsbro, og at denne Bredde svarer omtrent til Stadsgravens Bredde i Ørstedsparken er et Argument, som aldeles ingen Indflydelse kan have paa vor Opfattelse af Sagen: Kastelsgraven og Kanalerne i Frederiksberg Have er endnu smallere; men vi er af den Mening, at Søernes største Skønhed netop er knyttet til deres brede Vandflade, som vi derfor nødig ser formindsket, idet vi aldeles ikke er sikre paa, men endog meget stærkt betvivler, at Hr. TERMANSEN'S Plan vilde give dem et om Ørstedsparken mindende Udseende. Alene det, at Terrænet skulde bebygges, selv med Villaer, vilde give det hele en ganske anden Karakter.

At buede Linier i sig selv er forkastelige, har vi aldrig sagt. Vi har kun ovenfor den ensidige Hævdelse af, at det er Søernes rette Linier, der skæmmer Partiet, henvist til andre Vandflader i Kjøbenhavn, som virker smukt og karakteristisk, skønt de er gravede efter Lineal, for derved at understrege, at Fejlen ikke er at søge der, hvilket Hr. TERMANSEN da ogsaa synes at indrømme.

Det er muligt, at Hr. TERMANSEN faar Ret i, at »man« vil være glad for at kunne anbringe Jordmasserne fra eventuelle fremtidige Jernbaneudgravninger i Søerne; vi er dog af den Anskuelse, at saadanne Jordmasser kunde finde en bedre og mindre skadelig Anvendelse ved Sundets Kyst imod Nord, hvor en hensynsløs Villabebyggelse endnu paa lange Strækninger spærrer den frie Adgang til Vandet; Begyndelsen er jo allerede gjort ved Udfyldningen af et Stykke af Svanemøllebugten fra Kalkbrænderihavnen til Scherfigsvej, til hvilken Udfyldning Jordmasserne fra den udgravede Boulevardbane anvendtes. Den saaledes anlagte nye Strandvej vil kunne forlænges videre mod Nord til Charlottenlund eller Klampenborg.

Det kan maaske i denne Forbindelse være nyttigt at minde om, at Initiativet til denne Plan til en ny Strandvej i sin Tid er udgaaet fra Foreningen til Hovedstadens Forskønnelse, der i 1906 ved Ingeniørerne ALEX. FOSS og O. K. NOBEL lod udarbejde et detailleret Forslag i saa Henseende.



# PROGRAM FOR EN KONKURRENCE OM FORSLAG TIL EN REGULERING OG ISTANDSÆTTELSE AF ROSENBERG HAVE

**D**EN i kunstnerisk Henseende utilfredsstillende Tilstand, hvori Rosenborg Have befinder sig, er af gammel Dato. Allerede i 1781 gjordes der saaledes et omfattende og ødelæggende Indgreb i Haven, idet Parterrehaven foran Slottet omdannedes til Eksercerplads, og Graven om Slottet delvis tilkastedes. Havens Omdannelse fra et regelmæssigt Anlæg til et uregelmæssigt har været afgjort uheldig. Siden denne Omdannelse har Haven ikke været underkastet nogen samlet, gennemgribende Ordning.

Ved Frugthavens Indlemmelse lykkedes det ikke at samarbejde den nye Del med den gamle, ligesom Trafikken gennem Haven blev givet fri ganske uden Hensyn til Retningslinierne i det gamle Anlæg. I de senere Aar har Tilfældet ogsaa faaet Lov til at raade ved Anbringelsen af Monumenter og Statuer. For at raade Bod paa disse Mangler og tilvejebringe et Forslag til en samlet Ordning og Istandsættelse af Rosenborg Have er der af Indenrigsministeriet og »Foreningen til Hovedstadens Forskønnelse« med Tilslutning af Kjøbenhavns Magistrat nedsat nedennævnte Udvalg.

Udvalget indbyder herved til at fremkomme med Forslag paa følgende Grundlag:

Af Hensyn til, at Militæretaten for Tiden benytter Eksercerpladsen, men med den Mulighed for Øje, at denne senere atter kan indtages under Haven, vil det være nødvendigt, at der udarbejdes to Forslag:

A) for Rosenborg Have med dens nuværende Begrænsning dog med de Ændringer, som en Gaderegulering vil medføre,

B) for Rosenborg Have, naar Eksercerpladsen indlemmes.

## Fælles for begge Forslag er:

*Medens Bygninger og Hegn mod Havens 3 Sider bevares, vil det af Hensyn til Trafikken i Gothersgade blive nødvendigt at udvide denne, naar Brøndanstalten og Eksercerhuset kan nedrives. Til Ordning af denne Udvidelse og til det nye Hegn mod Gothersgade ønskes Forslag, idet det skal oplyses, at Kjøbenhavns Kommune ønsker, at Gaden udvides til 20 Meters Bredde med Bibeholdelse af den sydlige Husrække.*

*Det er en bestemt Forudsætning, at af de inde i Haven liggende Bygninger — foruden selve Slottet med tilhørende Portbygning — Herkulespavillonen bevares.*

Fra Kommunens Side ønskes en lignende Genvej for gennemgaaende Fodgængerfærdsel som den nu eksisterende fra Indgangen til Haven i Østervoldgade til Porten paa Hjørnet af Gothersgade og Kronprinsessegade samt til Porten i sidstnævnte Gade.

Paa Planen er med stiplede Linier indtegnet de gamle, nu tilfyldte Voldgraves Beliggenhed omkring Rosenborg, og Udvalget kunde tænke sig det ønskeligt, at disse gamle Grave atter blev tilvejebragt. Der maa i saa Fald anvises Plads til et nyt Kedelhus.

Af Monumenter har man tænkt sig, at Caroline Amalie, H. C. Andersen og Freundspringvandet kunde bevares paa deres Plads, medens »Hesten og Løven« kan tænkes flyttet. Hvorvidt de øvrige Monumenter og Billedhuggerarbejder vedblivende kan finde Anvendelse i Haven, overlades til de konkurrerendes Skøn. Det bør overvejes, om det ikke er muligt at skaffe det Konditori, som nu findes ved Hegnet mod Kronprinsessegade, en bedre Plads i Haven, ligesom Nødtørftshusenes Beliggenhed kan ændres.

Udvalget maa ønske, at de nuværende Alléer (Husalléen, Kavalérgangen og Damegangen) bevares. Paa den udleverede Situationsplan er indmaalt de mest værdifulde Træer i Haven. Disse Træer er paa Planen kendetegnede med en sort Prik i en Cirkel, og i selve Terrainet er Træerne mærkede med en hvidmalet Plet paa den vestlige Side af Stammen, ca. 2 m over Jorden. De konkurrerende kan foreslaa, hvormange af disse Træer der skal bevares, og det bemærkes, at foruden disse særligt mærkede Træer findes der en Del værdifuld Træ- og Buskbestand, hvoraf en Del er indmaalt og angivet paa Planen. *Det er en Betingelse, at der skabes en Plads for en Musikpavillon til ca. 40 Musikere og desuden den nødvendige Promenade- eller Opholusplads for Tilhørerne.* Musikpavillonen bør være saaledes orienteret, at Solen under Koncerterne, der forudsættes at finde Sted i de senere Eftermiddagstimer eller tidlige Aftentimer (i Reglen mellem 4 og 6), ikke kan skinne paa Instrumenterne. Fra den kom-

munale Skoledirektions Side er udtalt Ønske om, at der i Haven saavidt muligt indrettes en Legeplads af Størrelse 1 à 1½ ha, altsaa væsentlig større end den, der nu findes i Havens nordøstlige Hjørne. Udvalget anser Indretningen af en saadan Legeplads for ønskelig uden dog at ville gøre det til en Betingelse for Opgavens Løsning.

For B. alene gælder:

Medens den nuværende Have paa Grund af sin ringe Udstrækning ikke efter Udvalgets Mening ret vel taaler det stærke Slid, Folkefester, Møder o. l. over paa den, ligesom heller ikke de Afspærringer, disse Møder nødvendig- gør, er heldige, vil det, naar Eksercerpladsen inddrages under Haven, være naturligt i denne at tilvejebringe en Festplads, som kan afspærreres fra den øvrige Del. Paa eller ved denne Plads kan da Musikpavillon, Restauration o. l. anbringes, her kan ligeledes den ovenfor omtalte, af Skoledirektionen ønskede Legeplads sikkert anlægges, og man kan maaske i saa Tilfælde helt imødekomme Ønsket om, at den Legeplads paa 1—1½ ha Størrelse maa blive forbeholdt Børnene som en særlig, indhegnet, helst græsklædt Plads til Leg under Lærernes Ledelse. Samtidig bør en Legeplads til fri Afbenyttelse bevares i en anden Del af Haven.

Kjøbenhavns Kommune ønsker en Passage for gennemgaaende Fodgængerfærdsel tilvejebragt fra Porten ved Hjørnet af Gothersgade og Østervoldgade til Portene i Kronprinsessegade og Sølvgade.

Udvalget skal gøre opmærksom paa, at Forslag, der paa nogle Punkter — dog ikke de ved Kursivtryk fremhævede — afviger fra Programmet, ikke er udelukkede fra Præmiering.

Konkurrencen er aaben for skandinaviske Deltagere.

Der ønskes 2 Forslag: A og B i Maalestok 1:500 med angivne Højder, ledsagede af en maskinskreven Beskrivelse af Planerne, samt af Gangen i Arbejdets Udførelse og desuden en kort Redegørelse for Beplantning, Vejbefæstelse, Opsætning af Hegn, Læskure o. s. v.

Forslagene kan være ledsagede af Planer og

Snit af særlige Partier i Maalestok 1:200 eller 1:100 og, hvor det anses for nødvendigt eller ønskeligt, af Perspektivtegninger. Modeller fra- bedes. Planerne udføres med følgende Farver:

Græsplæner lysegrønne.

Plantninger mørkegrønne.

Vandarealer blaa.

Veje og Gange gullige.

Bænke graa.

Bestaaende Bygninger og Monumenter sorte og nye røde.

Program og 2 Situationsplaner udleveres eller kan blive tilsendt mod et Depositum paa 25 Kr. ved Henvendelse til Forskønnelsesfor- eningens Kontor, St. Kannikestræde 13 (Man- dag, Onsdag og Fredag Kl. 4—6 Em.).

Det indbetalte Beløb tilbageleveres, med Fra- drag af eventuelle Forsendelsesomkostninger, ved Tilbagelevering i uskadt Stand af de mod- tagne Situationsplaner eller Indsendelse af Projekt.

Forslagene indleveres til Foreningen til Ho- vedstadens Forskønnelse inden den 1. Septem- ber 1920.

Alle Tegninger med Bilag maa være forsy- nede med Mærke og ledsagede af en med samme Mærke betegnet, forseglede, Konvolut, som indeholder Navn og Adresse.

Efter Bedømmelsen vil samtlige Projekter i 14 Dage blive udstillede offentligt i Kjøbenhavn.

Alle ikke præmierede og ikke indkøbte Pro- jekter med tilhørende uaabnede Navnekonvo- lutter maa efter Udstillingen afhentes eller kan til udenbys konkurrerende, om ønskes, blive tilsendt mod Tilbagelevering af det ved Ind- sendelsen leverede Modtagelsesbevis.

Der udsættes 1 Præmie paa 3000 Kr.

1 — - 2000 -

1 — - 1000 - ;

desuden vil et Beløb paa indtil 2000 Kr. kunne anvendes til Indkøb af eller Ekstrapremie til et eller flere Forslag. Selve Præmierne skal uddeles, men det staar Udvalget frit, om det vil indstille et af Forslagene til Udførelse. De præmierede og indkøbte Projekter bliver For- skønnelsesforeningens Ejendom. Præmieta- gerne og de indkøbte Projekters Forfattere har intet Krav udover Præmie- og Indkøbsbeløb.

Forslagene bedømmes af Udvalget.

*Udvalget vedrørende Regulering af Rosenborg Have, Kjøbenhavn i Februar 1920.*

L. BRANDSTRUP,  
Billedhugger.

V. FABRICIUS HANSEN,  
Stadsgartner.

CLEMEN JENSEN,  
Haveinspektør.

M. MACKEPFRANG,  
Direktor ved Nationalmuseet, Dr. phil.

MAGDAHL-NIELSEN,  
Arkitekt, kgl. Bygningsinspektør.

AAGE RAFN,  
Arkitekt.

I. I. VOIGT,  
Stadsingeniør.

AAGE SCHLICHTKRULL,  
Kontorchef i Indenrigsministeriet,  
Udvalgets Formand.

## FORDELINGEN AF KUNSTVÆRKER M. V. BLANDT FORENINGENS MEDLEMMER

**S**om meddelt i sidste Hæfte vil der ogsaa i Aar blive fordelt en Række Kunstværker og Bøger blandt dem af vore Medlemmer, der skaffer nye Medlemmer. For at imødekomme et af flere Medlemmer udtalt Ønske vil Fristen blive forlænget 1 Maaned, nemlig til Udgangen af April Maaned. Ifjor udløb Fristen den 31. Marts. Det bliver altsaa blandt de Medlemmer, der i Tidsrummet 1. April 1919—30. April 1920 indmelder nye Medlemmer, at Fordelingen finder Sted, Fordelingen vil foregaa efter de samme Principper som ifjor, saaledes at det Medlem, der i forannævnte Tidsrum har indmeldt det højeste Antal nye Medlemmer, vælger først blandt de til Raadighed værende Genstande, dernæst vælger det Medlem, der har indmeldt det næsthøjeste Antal og saaledes fremdeles. I Tilfælde af, at flere Medlemmer skulde have indmeldt det samme Antal nye Medlemmer, afgøres ved Lodtrækning (der foretages af Bestyrelsen), i hvilken Rækkefølge de paagældende skal vælge Præmie.

### HOVEDPRÆMIER:

1. Relief i Bronze. Af Billedhugger L. BRANDSTRUP.
2. En Filosof. Statuette i Gibs. Af Billedhugger CARL MORTENSEN.
- 3—29. Originaltegninger af KR. KONGSTAD (alle Tegningerne er i Ramme).
  3. Den gamle Indkørsel til Langelinje.
  4. Det gamle Løveapotek.
  5. Raadhusets Hovedfaçade.
  6. Det Plessen'ske Palæ.
  7. Ny Carlsberg Glyptotek.
  8. Regensgaarden.
  9. Videnskabernes Selskabs Bygning.
  10. Det britiske Gesandtskabs Bygning.
  11. Ejendommen Ved Stranden 14.
  12. Odd-Fellow-Palæet.
  13. Regensbuegangen.
  14. Hagemanns Kollegium i Kristianiagade.
  15. Træ ved Reformert Kirke i Gotersgade.
16. Kgl. octr. Brandassurance Komp.s Ejendom, Højbroplads.
17. Grev Frijs's Palæ, Frederiksholms Kanal.
18. Gitterporten ved Odd-Fellow Palæet.
19. Tegning af en Vase.
20. — — — — —
21. Tietgensstatuen.
22. Ejendom paa Hj. af Købmagergade og Løvstræde.
23. Overformynderiets Bygning.
24. Den lille Havfrue.
25. Frederiks Hospital.
26. Gefionspringvandet.
27. Frederik V paa Amalienborg Slotsplads.
28. Ejendommen Vandkunsten 6.
29. Parti fra Dyrehaven.
- 30—34. 5 Ekspl. af »Kjøbenhavn — som den er — og som den burde være«.
35. Forskønnelsen 1912—19 (8 Aargange komplet).
- 36—38. 3 Ekspl. af »Gravminder fra Kjøbenhavn og Frederiksberg«.

### TILLÆGSPRÆMIER.

- |  |  |            |               |              |               |
|--|--|------------|---------------|--------------|---------------|
| A. Marmorkirken. Fotolitografi i 5 Farver efter Tegning af KR. KONGSTAD. |  |            |               |              |               |
| B. Indgangen til Rosenborg Have.   | <table style="border-left: 1px solid black; border-right: 1px solid black; border-collapse: collapse;"> <tr><td style="padding: 0 5px;">Træsnit af</td></tr> <tr><td style="padding: 0 5px;">A. BLOM efter</td></tr> <tr><td style="padding: 0 5px;">Tegninger af</td></tr> <tr><td style="padding: 0 5px;">KR. KONGSTAD.</td></tr> </table> | Træsnit af | A. BLOM efter | Tegninger af | KR. KONGSTAD. |
| Træsnit af   |  |            |               |              |               |
| A. BLOM efter  |  |            |               |              |               |
| Tegninger af   |  |            |               |              |               |
| KR. KONGSTAD.  |  |            |               |              |               |
| C. Merkurstatuen ved Børsrampen.   |  |            |               |              |               |
| D. Frederik VI's Statue i Frederiksberg Have.                            |  |            |               |              |               |

De Medlemmer, der har indmeldt 4 nye Medlemmer eller derunder, vælger blandt Tillægspræmierne det Kunstblad, de maatte ønske.

Vi gør udtrykkelig opmærksom paa, at kun nuværende Medlemmer af Foreningen kan deltage i Fordelingen, og at Fristen for Indmeldelser udløber den 30. April Kl. 8 Aften. Liste til Opgivelse af Navne paa nye Medlemmer fandtes i Nr. 1. Nye Lister fremsendes paa Forlangende fra Foreningens Kontor, St. Kanikestræde 13<sup>1</sup> (M. O. F. Kl. 4—6 Em.). Frankeret Konvolut med Adresse bedes vedlagt Rekvisionen.



## SKAF NYE MEDLEMMER!

Ethvert Medlem bør skaffe mindst ét nyt Medlem. Sidste Aar viste det sig, at enkelte Medlemmer formaaede at skaffe indtil 18 — atten — nye Medlemmer.

Nye Medlemmer faar — saa langt Oplagene rækker — »Forskønnelsen« 1917, 1918 og 1919 gratis.

---

UDGIVET AF FORENINGEN TIL HOVEDSTADENS FORSKØNNELSE

REDIGERET AF OTTO ASMUSSEN

TRYKT HOS NIELSEN & LYDICHE (AXEL SIMMELKIÆR)

# EKSTRAKT AF AARSBERETNINGEN FOR 1919

AFLAGT PAA GENERALFORSAMLINGEN D. 16. MARTS 1920

## GADER OG BYGNINGER.

Bemaling af Façader. I »Forskønnelsen« har vi paa given Anledning paany rejst Spørgsmaalet om, hvad der maatte kunne gøres for at hindre den Bemaling med Kridt og Kul, som stadig i betydeligt Omfang finder Sted paa Husfaçader, Monumentsokler, Skilte m. v. Vi har indhentet Udtalelser fra Sverige, Norge og Tyskland, Udtalelser, der viser, at den omhandlede Bemaling er et Fænomen, der er mere udbredt her end andre Steder. Det er Bestyrelsens Agt at optage Forhandling med Skoleautoriteter for ved disses Bistand at se at finde Udveje til Ondets Bekæmpelse. Det staar nemlig Bestyrelsen klart, at kun ved Lærerstændens Hjælp vil den fornødne Paavirkning af den opvoksende Ungdom kunne finde Sted. Vi har en Gang før — i 1911 — bedt Skolerne hjælpe os og mener ogsaa at have konstateret en forbigaaende Bedring af Forholdet. — Men det er en vedvarende Paavirkning af Børn paa et vist Alderstrin, der her er nødvendig. — De, der engang med Eftertryk har faaet at vide, at Husfaçader m. v. er fremmed Ejendom, og at fremmed Ejendom skal respekteres, vil nok have faaet Øjet op for det urigtige i at tilsmudse Façaderne, men andre Børn vokser op og ogsaa de maa opdrages paa dette Omraade.

## PLADSER, TORVE, MONUMENTFR.

Graabrødretorv. Som nævnt i sidste Aarsberetning har vi været beskæftiget med at søge fremskaffet Udkast til lille Drikkebrønd til Anbringelse paa Graabrødretorv. De herom førte Forhandlinger med Husejerne har imidlertid ikke ført til noget Resultat, og der vil nu ved bemeldte Ejeres Foranstaltning ved Stadsgartneren blive plantet et Par Træer i »Hukket«, i Hjørnet af Torvet mod Klosterstræde.

Smaa Drikkebrønde. Det af Bestyrelsen paabegyndte Arbejde for at fremskaffe Udkast til smaa Drikkebrønde for Heste og Hunde til Anbringelse paa de forskellige smaa Torve, der findes rundt om i Byen til Afløsning af de der opstillede ikke videre pyntelige Vandingsstrug, er foreløbig stillet i Bero, da Foreningen i Øjeblikket ikke raader over de fornødne pekuniære Midler til at løse denne Opgave. Saa snart Forholdene tillader det, vil Sagen blive genoptaget. —

Nulpunktet ved Amagerbro. Som et Resultat af den af den af Foreningen i 1911 foranstaltede Konkurrence om Udkast til nye Kilometerstenstyper, er nu af Kommunalbestyrelsen opstillet en af de Nulpunktsten, der skal angive Stedet, hvorfra Afstanden maales ad de forskellige Hovedveje, nemlig de gamle Byporte. Nulpunktet skyldes Arkitekt P. V. Jensen Klint, der i sin Tid blev den sejrende i den nævnte Konkurrence. —

## TRÆER OG BLOMSTER.

Frederiksberg Have og Søndermarken. Som meddelt i sidste Aarsberetning havde Indenrigsministeriet anmodet Bestyrelsen om en Udtalelse over en af Inspektøren for de offentlige Haver afgivet Indstilling angaaende en Regulering af Terrasserne foran Frederiksberg Slot og nogle af de lange Alléer i Søndermarken. Sagen har været behandlet i et Udvalg bestaaende af d'Hrr. Billedhugger L. Brandstrup, Ingeniør Svend Koch, Arkitekt Aage Rafn (alle Medlemmer af Bestyrelsen) Havearkitekt Erstad-Jørgensen (Medlem af det raadgivende Udvalg) samt Arkitekt, Professor Hack Kampmann. Udvalget, hvis Formand var Ingeniør Koch, afgav under 4. Juni f. A. en Betænkning, som Bestyrelsen for sit Vedkommende ganske kunde tiltræde og som derfor videresendtes til Indenrigsministeriet. I Betænkningen hedder det bl. a.:

»Der er Grund til at beklage den mangelfulde Maade, hvorpaa de gamle Træer og Hække særlig i Slottets Nærhed er bleven vedligeholdt i en lang Aarrække. Vandet fra den store Plads foran Slottet har indtil for kort Tid siden faaet Lov at strømme ud under Tjørnehækken, hvorved Jorden er skyllet fra Tjørnenes Rødder og herfra nedover Terrassens Skraaninger, hvor dybe Furer betegner dets Vej. De gamle Elmehække er ikke i Tide blevet passende beskaaret og efterplantet. Ogsaa her har Vandet skyllet Jorden bort fra Buskenes Rødder. De opstillede, til Dels ganske unødvendige Hegn har faaet Lov at forfalde, saa Børnene har fri Passage overalt, hvor de ikke maa komme, samtidig med at disse rustne og halvt nedbrudte Hegn giver det hele et uhumsk Præg, der mindst burde taales i umiddelbar Nærhed af Slottet.

. . . . Udvalget mener som Haveinspektøren, at Tjørnehækken foran Slottet bør bevares og ved Beskæring og Efterbeplantning bringes i bedre Form og Vækst . . .

»Da Frederiksberg Have for noget over 100 Aar siden omdannedes efter landskabelige Haveprincipper, plantede man Busketter af blandet Bestand paa begge Sider af den store Plæne for at skjule Alleernes Regelmæssighed. — Disse Busketter voksede op, og navnlig Elmenæ naaede efterhaanden op over Alleernes Lindkroner til stor Skade for disse. I de senere Aar er Busketterne tyndet betydeligt ud til Gunst for Lindene; men det er et Spørgsmaal, om ikke Skridtet burde gøres fuldt ud, saaledes at alt udenfor Lindene huggedes bort. Naar dette Arbejde blev gjort samtidig med, at Lindene bliver beskaaret, vilde det sikkert hurtigt faa gavnlig Indflydelse paa disses Vækst og Skønhed og samtidig gengive Slottet den Monumentalitet, det har mistet ved Udviskning af Beplantningens regelmæssige Karakter . . .

»Det er glædeligt at se, at der nu gøres noget alvorligt for Bevaring af de gamle Lindealleer i Frederiksberg Have og Søndermarken. I tidligere Tid har man mange Steder tilladt Havens fritvoksende Træer at tage Lyset fra Alleernes Linde, hvorved disse er gaaet ud, saaledes at der i alle Alleerne i Søndermarken hist og her mangler et Træ eller flere Træer paa Rad. I Nutiden har man villet bøde paa disse Forsyndelser, men i Stedet for at hugge de Træer langs Alleerne, der stadig skygger for Alletræerne og truer med at udvide Ødelæggelsens Omfang, har man hist og her efterplantet Hullerne i Alleerne med unge Linde under Forhold, hvor disse ingen som helst Mulighed har for at vokse op til Erstatning for de udgaaede.

»Der maa formentlig i hvert enkelt Tilfælde træffes en Afgørelse af, hvad man vil tilstræbe, og dette Maal maa da forfølges konsekvent. Norske Allé har oprindelig haft 4 Rækker Linde. Af disse er kun ganske enkelte tilbage i de to yderste Rækker, medens de to midterste er ret fuldstændige. Det vil formentlig være rigtigt at opgive de yderste og samle alle Bestræbelser paa at bevare de to Midterækker, der endnu kan bevares som Allé i lang Tid, naar de fritvoksende Træer udenfor holdes i tilstrækkelig Afstand. —

»Alléerne paa begge Sider af det overdækkede Bassin Syd for Slottet er saa mangelfulde, at de paa lange Strækninger helt burde hugges bort og erstattes med ensartet ung Beplantning, og for at give de unge Træer gode Vækstbetingelser maatte samtidig alle generende Naboer hugges eller beskæres. Korups Allé bli-

ver mange Steder trykket af Naboer, der bør fjernes snarest mulig. —

»Det kan derimod ikke — som foreslaaet af Haveinspektøren — tilraades at forny Allétræerne ved Nedstævning. Denne Fremgangsmaade kunde i hvert Tilfælde kun med Fordel anvendes paa de Alleer, der har største Parten af sine Træer i Behold, og her vil det næppe være nødvendigt, naar der ellers gøres, hvad der kan, for at skaffe Alleerne Lys fra Siderne.

»Hvis man ønskede at supplere ufuldstændige Alleer ved Efterplantning med unge Træer, hvor de gamle er gaaet ud, kunde det være af en vis Værdi samtidig at nedstævne de øvrige, for at alle Trækronerne kunde vokse samlet op, men man vilde derved opnaa at faa en Allé med en Aldersforskel af over 200 Aar mellem de ældste og de yngste Træer, hvilket jo for eller senere vilde føre til en ny Uensartethed, efterhaanden som de gamle Træer blev affældige, medens de unge stod i deres fulde Kraft.

»En Lindeallees Skønhed beror i første Række paa en vis Ensartethed, ikke mindst af Stamernes Tykkelse og Karakter, hvorfor det vilde være at foretrække at rydde alle Rester af defekte Alléstykker og forny dem fuldstændig med unge Træer. —

»Hvis man ved nærmere Overvejelse vilde foretrække at bevare Norske Allé som firrækket Alle, maatte det tilraades at plante de to yderste Rækker af lutter unge Linde samtidig med, at der huggedes lyst til begge Sider, og det kunde i saa Tilfælde være rigtigt at nedstævne de to midterste Rækker for at give de unge Træer Lys og Plads til at vokse rankt og sundt i Vejret. —

»At nedstævne hveranden Lind i Rækken og efter en Aarrækkes Forløb at foretage den samme Operation paa de Træer, der skaanedes i første Omgang, maa sikkert anses som en forfejlet Fremgangsmaade, der ikke frembyder nogen som helst reel Fordel.«

Rosenborg Have. Denne Sags Udvikling vil være Medlemmerne i saa frisk Minde, at der ikke her behøves at gaa i Detailler. Det af Indenrigsministeriet, Københavns Magistrat og Forskønnelsesforeningen nedsatte Udvalg bestaar af Kontorchef i nævnte Ministerium Aage Schlichtkrull (Formand), Museumsdirektør, Dr. M. Mackeprang, kgl. Bygningsinspektør Magdahl-Nielsen, Haveinspektør Clemens Jensen, Stadsgartner V. Fabricius Hansen, Stadsingeniør I. I. Voigt, Billedhugger L. Brandstrup og Arkitekt Aage Rafn. Der er nu indbudt til en Konkurrence om Regulering og Istandsættelse af Rosenborg Have. Forslagene skal være indleverede til Bestyrelsen inden 1. Sep-

tember d. A. Der er udsat 3 Præmier: en paa 3000 Kr., en paa 2000 Kr. og en paa 1000 Kr. Til Indkøb af andre Forslag eller til Ekstrapremier kan anvendes indtil 2000 Kr.

Indhegning af offentlige Haver m. v. Der er til Bestyrelsen rettet Anmodning om at interessere sig for Afskaffelse af de Hegn, der omgiver offentlige Parker og Anlæg, derunder ogsaa Muren om de forskellige Kirkepladser af hvilke særlig fremhæves Pladsen omkring Sct. Petri Kirke. Hvad Muren omkring sidstnævnte Kirkeplads angaar, skal bemærkes, at dette Spørgsmaal en Gang tidligere har været forelagt Bestyrelsen, der da — i 1909 — vedtog at udtale, at nævnte Mur efter dens Formening ikke bør fjernes, fordi den paa en saa udmærket Maade indgaar som et Led i Gadebilledet: en Udtalelse som Bestyrelsen fremdeles kan vedstaa. Bestyrelsen har indhentet en Udtalelse fra det angaaende Rosenborg Have nedsatte Udvalg, bl. a. under Henvisning til, at vedkommende Henvendelse fremkom som en Følge af dette Udvalgs Nedsættelse. Udvalget udtaler, at det ikke kan tiltræde Brevskriverens Bemærkninger i den Almindelighed, i hvilken de er fremsatte, og at det maa anse det rejste Spørgsmaal som værende uden Betydning for den Udvalget paahvilende Opgave, idet efter Udvalgets Formening en Indhegning maa betragtes som fuldkommen uundværlig for Rosenborg Haves Vedkommende. —

#### ANDRE SAGER

##### VEDRØRENDE BYENS UDSEENDE.

Offentlig Bygnings- og Monumentcensur. Behandlingen af dette omfattende og betydningsfulde Spørgsmaal har paa Grund af forskellige Forhold ikke — som ventet — kunnet førestil Ende i det forløbne Aar.

Billige Udhængsskilte. Efter Tegninger af Arkitekt Sonne-Hansen vil der nu blive fremstillet 7 Skilte som en første Begyndelse til en Samling af Skilte i virkeligt Materiale, der kunde danne Forbillede for billige Skilte for mindre Forretningsdrivende og Haandværkere. —

##### FORSKELLIGT.

»Politiken«s Altankonkurrence. Foreningen har atter i det forløbne Aar udsat en Præmie — et Sølvbæger — for en smukt beplantet Altan.

»B.T.«s Konkurrence om Tegninger til Kolonihavehuse. Ved Arkitekterne Aage Rafn og K. Varming har Bestyrelsen deltaget sammen med Repræsentanter for Kolonihave-

forbundet og »B.T.«s Redaktion i Bedømmelsen af de ved denne Konkurrence indkomne Forslag samt udsat en Præmie — et Sølvbæger.

Frederiksberg Bakkes Gennemskæring. Foranlediget ved de herom fremkomne Meddelelser har Bestyrelsen indgaaende drøftet dette Spørgsmaal. Da Spørgsmaalet imidlertid viste sig ikke at blive aktuelt, er Sagen indtil videre stillet i Bero.

»Avisboder«. Bestyrelsens Opmærksomhed er fra flere Steder blevet henledet paa de paa offentlig Gade anbragte primitive Boder, fra hvilke der sælges Aviser, hvorhos der overfor Bestyrelsen er fremsat Anmodning om at virke hen til, at disse Boder fjernes, idet der gøres gældende, at de virker skæmmende i Gadebilledet. Bestyrelsen er dog af den Formening, at bemeldte Boder ikke i og for sig er til væsentlig Mispyrd, saalænge de er i Brug, idet de i denne Tid maa siges at indgaa som et nødvendigt Led i Gadelivet. Derimod maa man skønne, at der ikke findes tilstrækkelig Anledning til, at det tillades, at oftnævnte Boder forbliver staaende paa Plads, efter at Salget af Aviser er ophørt, idet det maa erkendes, at Boderne, naar de henstaar ubenyttede (om Hverdagen efter Forretningslivets Ophør og navnlig om Søndagen), præsenterer sig mindre heldigt. Bestyrelsen har derfor henstillet til vedkommende Politiinspektorat, at det paabydes Avissælgerne at fjerne Boderne, naar Salget af Aviser om Aftenen er ophørt. Denne Henstilling er derefter taget tilføje.

Kopi af Brønden ved Nikolaj Kirkebygning. Ved Bestyrelsens Mellekomst er der opnaaet Magistratens Tilladelse for Halmstads forskönings- og naturskyddsförening til Opstilling i Halmstads Bypark af en Kopi af Nyrops Brønd. —

Foreningens Bogsamling er blevet forøget med Gaver fra Boghandler G. Prior, Turistforeningen, Statens Museum for Kunst, Dansk Kunstindustrimuseum, Dr. O. Krak, Landmandsbanken, Khvns Kommunalbestyrelse, Inspektør Jablonsky og Hr. Henning Brøchner, for hvilke Gaver vi udtaler vor forbindtligste Tak.

Foreningens Billedsamling er blevet forøget ved Gaver fra Hr. Henning Brøchner, for hvilke Gaver det er os en kær Pligt at takke.

Foreningens Kontor. Til Kontoret er i 1919 (ifølge Ankomstjournalen) indgaaet 3963 Sager, der er udfærdiget 647 Skrivelser, samt afsendt et stort Antal Tryksager i Agitationsøjemed.



# FORSKØNNELSEN

**D**ET vil ikke være undgaaet Medlemmernes Opmærksomhed, at »Forskønnelsen« i forrige og i indeværende Aar har maattet underkaste sig Indskrænkning i Henseende til Stofmængden og Illustrationernes Antal. Medens vi i tidligere Aar har kunnet tillade os at udsende Hæfter paa 16 Sider, har vi i 1919 grundet paa de for al Bladvirksomhed saa vanskelige Forhold efterhaanden maattet gaa ned til Hæfter à 8 Sider, og det vil ikke kunne undgaas, at vi i indeværende Aar, saaledes som Forholdene fremdeles har udviklet sig, indtil videre maa nøjes med at udsende Hæfter à 4 Sider. Det er med den største Beklagelse, at vi gaar til denne Indskrænkning, men vi haaber, at den ikke skal være af lang Varighed, og at vi inden ret længe atter maa kunne udsende Tidsskriftet i det gamle Omfang, saaledes at »Forskønnelsen« atter kan fyldestgøre sit Formaal: at være et Organ for Byforskønnelse og Bykultur. Vor Beklagelse af den paakrævede

Indskrænkning er saa meget større, som det havde været saavel Bestyrelsens som Redaktionen Haab netop i indeværende Aar — da Foreningen fylder 35 Aar og Tidsskriftet 10 Aar — at kunne bringe en Række af anselige og rigt illustrerede Numre. Men vi har maattet taget Forholdene, som de nu engang er, i Betragtning — og resignere. Vel blev der paa sidste Generalforsamling vedtaget en Forhøjelse af Kontingentet fra 4 til 8 Kr. aarligt, men da samtidig den midlertidige Afgift af 2 Kr. bortfaldt, andrager Forhøjelsen reelt saaledes kun 2 Kr. pr. Medlem pr. Aar, og vi maa derfor i nogen Tid udvise Sparsommelighed, for derigennem at faa vort Budget til at balancere.

Vi nærer den sikre Forvisning, at samtlige Medlemmer kan erklære sig enige med os i disse Betragtninger, og at de med Forstaaelse vil finde sig i den uundgaaelige, men forhaabentlig kun kortvarige »Rationering« paa heromhandlede Omraade.



## GENERALFORSAMLINGEN DEN 16. MARTS 1920

**P**AA Generalforsamlingen, der lededes af Overretssagfører JOHS. WERNER, aflagde Formanden, kgl. Bygningsinspektør THORVALD JØRGENSEN, den andetsteds i Uddrag gengivne Beretning om Virksomheden i det forløbne Aar og knyttede til Beretningen nogle Bemærkninger angaaende Beplantninger paa Byens aabne Pladser. Vi haaber i et senere Hæfte at kunne komme tilbage til dette Foredrag, der var ledsaget af en Række udmærkede Lysbilleder. Kassereren, Fuldmægtig i Poststyrelsen OTTO ASMUSSEN, fremlagde det reviderede Regnskab, for hvilket gaves Decharge. Aarsberetningen gav Anledning til nogen Diskussion, i hvilken deltog bl. a. Docent P. JOHANSEN, Proprietær RAHLFF og Ingeniør MARTENS. Til Medlemmer af Bestyrelsen valgtes i Stedet for d'Hrr. kgl. Bygningsinspektør THORV. JØRGENSEN og Sagfører L. F. KOCK, der begge ønskede at fratræde, Malerinden Fru BERTHA DORPH og Ingeniør WILH. MARSTRAND samt genvalgtes Arkitekt AAGE RAFN. D'Hrr. THORV. JØRGENSEN og L. F. KOCK indvalgtes derefter i Det

raadgivende Udvalg, hvis øvrige Medlemmer genvalgtes med Undtagelse af Boghandler AUG. BANG, der er afgaaet ved Døden, samt Teaterchef Greve BROCKENHUUS-SCHACK og Professor MARTIN NYROP, der begge havde ønsket at fratræde.

Til Revisorer genvalgtes Fuldmægtig i Byretten, cand. jur. EMIL BISSEN og valgtes Overretssagfører H. F. ULRICHSEN i Stedet for Bankfuldmægtig, cand. juris. O. MØHL, der havde ønsket at fratræde. Til Revisorsuppleanter genvalgtes Papirhandler R. WASMANN og valgtes Apotheker, Docent N. BJERRE i Stedet for Overretssagfører H. F. ULRICHSEN.

Derefter vedtoges med Enstemmighed Bestyrelsens Forslag om en Forhøjelse af Aarskontingentet fra 4 til 8 Kr. med samtidig Bortfald af den midlertidige Tillægsafgift af 2 Kr.

### FORMANDSVALG

Paa et senere afholdt Bestyrelsesmøde har Foreningens Bestyrelse konstitueret sig med Grosserer CHRISTIAN HOLM som Formand.

---

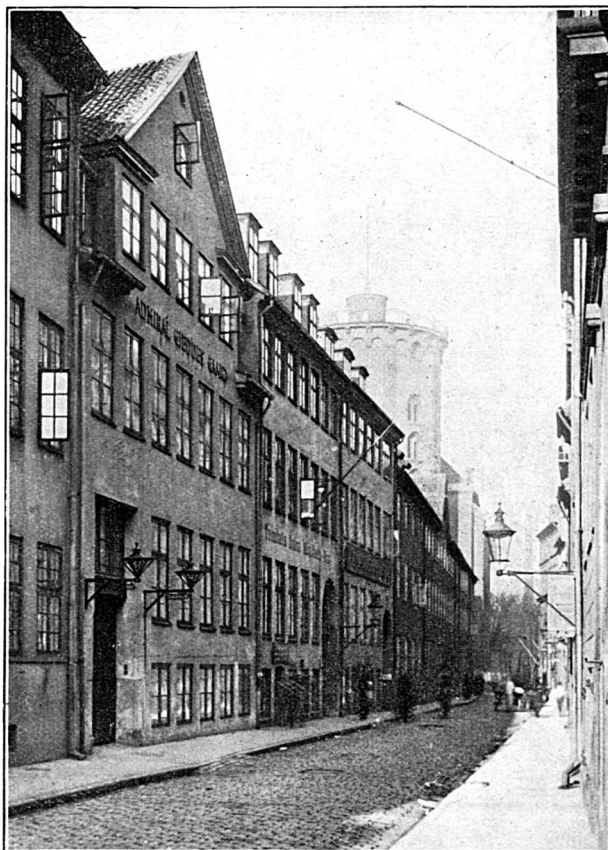
UDGIVET AF FORENINGEN TIL HOVEDSTADENS FORSKØNNELSE

REDIGERET AF OTTO ASMUSSEN

20

TRYKT HOS NIELSEN & LYDICHE (AXEL SIMMELKIÆR)





Admiral Gjeddes Gaard. Facaden mod St. Kannikestræde.

## DEN NYRESTAUREREDE „ADMIRAL GJEDDES GAARD“

ARBEJDET med Restaureringen af »Admiral Gjeddes Gaard« i St. Kannikestræde er nu — under Arkitekterne H. KOCH's og Professor CARL PETERSENS Ledelse — fuldendt, den ydre Restaurering saa vel som den indre Nyindretning, og et af Byens i kultur- og bygningshistorisk Henseende interessevækkende Kvarterer — den københavnske Antydning af et *quartier latin* — har faaet en ikke uvæsentlig Værdiforøgelse.

Inde i Gaarden midt paa den lave Havemur imod Borchs Kollegium finder man paa en planketyk Egeplade Husets og Gaardens Historie udskaaret i de gamle Typer, som er saa velkendte fra de slesvig-holstenske Gravtavler. Rigets Kansler JOHANNES FRIIS til Hesselager fik Skøde læst paa Gaarden i 1567, og OVE GJEDDE, Rigets Raad og Rigets Admiral, byg-

gede Gaarden i 1637. Senere hen boede MARIE GRUBBE og ULRICH FREDERIK GYLDENLØVE her, og endnu senere kejserlig Envoyé, Grev FREITAG, Majestætens Generalarkitekt LAMBERT v. HAVEN og flere andre, og LUDVIG HOLBERG var Huslærer her i Gaarden i et af sine Trængselsaar, 1709.

Denne gamle Bygning, der tilsidst var blevet Samlingsplads for al Verdens Udskud af Menneskevrag og Trækvogne, er nu af kyndige Hænder blevet gjort til en lykkelig Forening af nænsomt bevaret historisk Korrekthed og Stemning og, paa den anden Side, moderne Udstyr og Komfort — et Digt af Virkelighed, opbygget med moderne Hjælpemidler af et Materiale af Historie og Kultur.

Porten, gennem hvilken man kommer ind i Bygningen eller Gaarden, er et lavloftet hygge-



Admiral Gjeddes Gaard. Mellembygningen med Holbergsalen.

ligt Rum, hvor senere Aars Puds i Loftet saavel som paa Murene er hugget af, saa at det nu staar med sit svære Bindingsværktømmer, sine Munkesten i Felterne ned mod Jorden og sine Flensborgsten — saa nær sin første Skikkelse som muligt.

I Muren ind mod Huset vil man ved nærmere Eftersyn finde Tilmuringen af en Butiksnedgang, der i det sidste halve Aarhundrede har misprydet Rummet, og i venstre Side er de gamle aabne Sandstensrender pietetsfuldt bevaret som et smalt Løb langs Murene i Gaarden.

Fra det ejendommelige Fremspring i Muren ind mod Huset fører en moderne kineserrød Dør, flankeret af to sorte kanelerede Søjler — som et frapperende Brud paa Rummets enkle Streghed og lavloftede Hygge — med fuld Musik ind til Trappegangen.

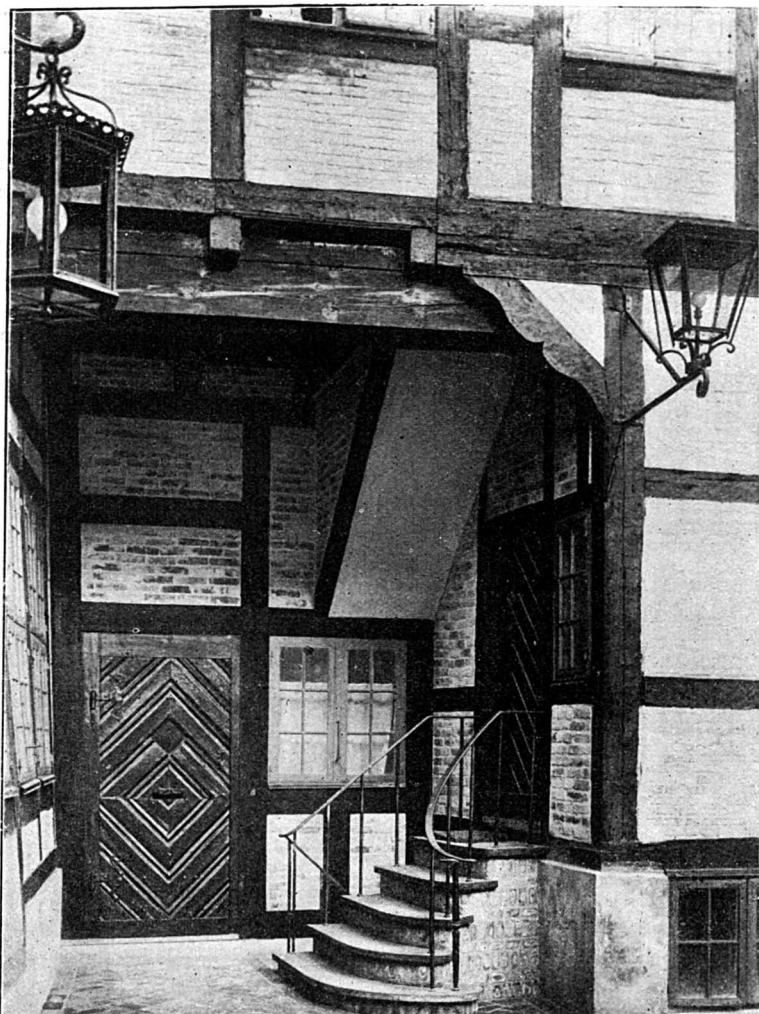
Komplekssets Midtpunkt, Gaarden, præges paa en fornøjelig og dog værdig Maade af de livlige regelmæssige Mur-, Tag- og Kvistformationer, mens Farvevirkningen bestemmes af Bindingsværkets mørke Linier over de lystfarvede Husvægge. Endnu lider Totalindtrykket — som ved de fleste Restaureringer — dog under Materialernes grelle Kontraster, som først Tidens Patina vil faa sammenharmoniseret.

22

Under den ovenfor omtalte Gaardtavle, over en lille Stenbrønd, staar som Springvandsfigur paa en Egetræs-Sokkel en diminutiv forgyldt Renæssanceløve og samler Lyset i sin blanke Krop. I Gaardens ene Hjørne fører en klinke-muret Nedgang ind til Kustodens Bolig, og paa samme Side men i det andet Hjørne finder man et lille Indhug i Bygningerne. Her er Sidehusets Opgang med sit Smedejærns-gelænder og sine tunge Egetræstrin, med røde Sten i Gaardens Plan som i de gamle Klostergange og den gamle Egetræsdør, der før hang som Indgangsdør til Gartnerboligen og danner Forbilledet til alle ydre Døre og Porte i »Admiral Gjeddes Gaard«.

Over Mellembusporten hænger to Holberglygter, der underretter om, at man gennem denne Port og ad Trappetaarnets haandskaarne Trappe naar »Holbergsalen«, der er skabt som et Festrøm fra Mellembygningens Tid, første Halvdel af det syttende Aarhundrede.

Fra Trappetaarnet gaar man endelig ud paa den lille Gaard med de hængende Haver, med Kollegiets Have under sig og de gamle Træers Skygge over Murene, og oven paa Trappetaarnet har man fra Taarnhaven en Udsigt over det gamle København, domineret af de livlige, hyggelige røde Tage, et fredfyldt Minde om



Admiral Gjeddes Gaard. Opgangen til Sidebygningen.

Christian IV's København, faa Skridt fra den moderne Storstads støjende Rastløshed.

Det vilde føre for vidt her at redegøre for de indre Rum med deres forskellige ejendommelige og afvekslende Stilbrydninger, der skjuler sig bag den jævne Façade med sin dominerende Midtergavl af velkendt Type, sin iøjnefaldende »Titel« i kraftigt formede Bogstaver og sine Portlygter med de decente Skiltearme. Det er for saa vidt ogsaa overflødigt, thi samtidig med sin velfortjente Renæssance er Bygningen blevet draget frem af den private eller officielle Isolerethed, som ellers præger den ældre Arkitektur, der tages under Reparation. »Admiral Gjeddes Gaard« er ikke som adskillige af sine Kolleger i Gaden forbeholdt en privat Husejer og hans Lejere eller som Borchs Kollegium, Regensen og Metropolitanskolen forbeholdt en

bestemt Kategori af Mennesker, ej heller er den en arkitektonisk Museumsgenstand uden praktisk Anvendelighed, men repræsenterer et gammelt velkendt, men i lang Tid forsvundet Fænomen — Salgmuseet.

Og deri turde maaske det betydningsfuldeste ved denne Nyrestauration ligge, at Bygningen ganske vist i Ejeren, Kunsthandler *Eddie Salicaths* egen velforstaaede Interesse ikke er bestemt til at blive Enkeltmands hengemte Stolthed, men aabner sig gæstfrit for alle, Eksperter og forudsætningsløse, vel funderede arkitekturkyndige, der vurderer Betydningen af den i al Fald tilstræbte Harmoni mellem det bevarede gamle og det tilkomne nye, og tilfældige forbigående, der blot modtager en ubevidst Tilfredsstillelse af en latent Skønhedsans.

# DYREHAVENS FREMTID

Af Forstkandidat C. F. JENSEN.

EFTER at saa mange fremragende Kunstnere og Naturelskere har haft Ordet i Spørgsmaalet Dyrehavens Fremtid, turde det maaske ogsaa paaregne Offentlighedens Interesse at høre en Forstmands Udtalelser om den for nylig udkomne Udvalgsbetænkning vedrørende »Den fremtidige Drift af Jægersborg Dyrehave set fra et landskabeligt Synspunkt«. — Jeg ved, at flere Forstmænd deler mit Syn paa Behandlingen af de gamle Bevoksninger, og jeg har derfor ment det rigtigt og formaalstjenligt at fremkomme med nedenstaaende Bemærkninger til nævnte Udvalgsbetænkning.

## A. De gamle Bevoksninger.

Naar der skal fastsættes en Driftsplan for Behandlingen af de gamle Bevoksninger i Dyrehaven, maa det første, der gøres, være at foretage en indgaaende Undersøgelse af, i hvilken Tilstand de gamle Træer befinder sig. Ved en saadan Undersøgelse bemærker man straks, at Træerne inde i Bevoksningerne gennemgaaende har en lille Krone; naar dette er Tilfældet i Bevoksninger af denne Art, ved man tillige, at Træerne har et lille eller svagt Rodsystem. Ved Undersøgelse af talrige Vindfælder i den gamle Højskov har jeg iagttaget, at Aarsagen til, at det paagældende Træ er blevet væltet af Stormen, ikke alene hidrørte fra, at Roden var uudviklet, men i nok saa høj Grad fra, at mange af de store Rødder var raadne og frønnede. Betragtede man Roden fra den Side, der tidligere havde vendt opad, var det i mange Tilfælde umuligt at iagttage nogen som helst Svækkelse eller Raaddenskab. Naar ovennævnte er konstateret, giver Behandlingen sig af sig selv, idet man nødvendigvis maa bevare alt, hvad der kan forhindre Træerne i at komme i Bevægelse under Blæst og Storm og tillige alt, hvad der kan støtte Træerne. Herefter kommer man til det Resultat, at kun de Træer maa fjernes, der er saa smaa, at de ikke naar op i Kronetaget eller er saa piskeagtige, at de kan anses for betydningsløse som Hjælp til gensidig Støtte. — Som det ses af forestaaende maa derfor enhver

Hugst, der fremkalder betydende Huller i Kronetaget, undlades, fordi den udsætter de gamle Bevoksninger for Fare. Flere Steder kan man iagttage, hvorledes de sidste Aars Hugst allerede har gjort Skade, saaledes f. Eks. ca. 200 m Nord for Vildthuset paa Tøjrlagsengen.

Ved at undersøge Forholdene i Dyrehaven kan man ogsaa se, at næsten alle Vindfælderne (hele Træer, der er væltede) findes i de gamle sluttede Bevoksninger, medens man derimod meget sjældent finder egentlige Vindfælder blandt de spredte gamle Træer; finder man her en Vindfælde, er det som Regel en Tvege, der er flækket, saaledes at hver Halvdel derefter er faldet omkuld. Den Stormskade, der sker paa de spredte gamle Træer, bestaar, selv om Træerne er overordentlig stærkt angrebne af Fyrsvamp, saa godt som udelukkende i Grenebrud. Jeg mindes ikke at have fundet en fritstaaende Bøg, der i sin Helhed var væltet af Stormen. Nævnte Forhold skyldes ikke nogen Tilfældighed, men hidrører udelukkende fra, at de fritstaaende Træer har et saa veludviklet Rodsystem, at de selv i den høje Alder, de nu har, er i Stand til at modstaa Stormens Paavirkninger.

Resultatet af ovenstaaende Iagttagelser maa blive: kan man nu ved nogle Midler udvikle Rødderne paa Træerne i de gamle Bevoksninger? Svaret maa i sin Helhed blive et Nej; thi det ses jo, at man ikke tør foretage Udhugninger, der har til Formaal at frembringe Vækst i de gamle Træers Kroner og Rødder af Hensyn til Faren for Vindfælder. Nogle Steder, som f. Eks. langs Foden af den Bakkeformation, der strækker sig fra Kæmpegravsvejen til Den slesvigske Sten, kan man ved en hensigtsmæssig Afvanding af dette fugtige Terrain gøre Jorden mere dybt grundet og derigennem frembringe forøget Vokserum for Træernes Rødder, og dersom disse endnu er i Besiddelse af Vækstenergi, derved styrke Rødderne og gøre Træet mere vindfast. — Selv om det ikke lader sig gøre at frembringe Vækst i Rødderne efter foretagen Afvanding, vil denne alligevel være til Gavn, fordi man derved formindsker den Hastighed, hvormed Rødderne ellers vil forraadne.

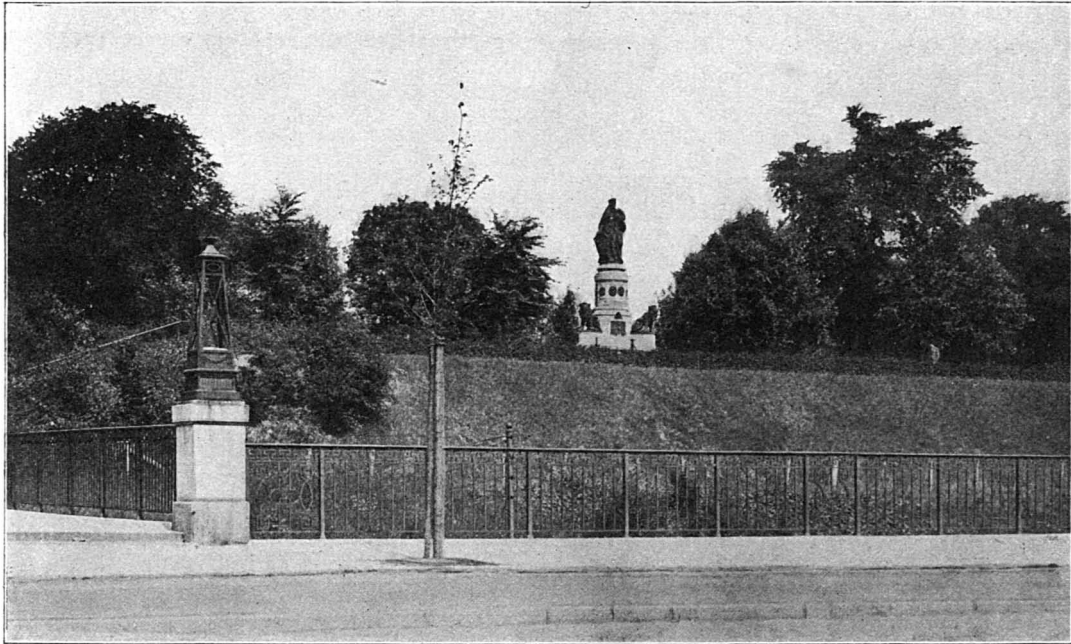
(Sluttes).



---

UDGIVET AF FORENINGEN TIL HOVEDSTADENS FORSKØNNELSE

REDIGERET AF OTTO ASMUSSEN



## DANMARKSMONUMENTET

**D**ER kan indvendes adskilligt imod at symbolisere en Nation i en Kvindeskikkelse, bl. a. dette, at Ideen, som ligger til Grund, igennem Tidernes Løb er bleven noget fladtraadt. Athen symboliseredes i Pallas Athene, og da Rom indtog Pladsen som den førende Kulturby, blev Athene under Navnet Roma dens Symbolskikkelse. Derfra har Skikken — thi en Skik er det jo — sin Oprindelse. I sig selv siger saadanne Kvindestatuer intet; det, de skal betyde, maa siges ved Hjælp af Attributer, der ofte kun forstaas af ganske faa og endnu oftere virker tyngende paa Skulpturen som saadan.

Man kan som Schwanthaler begrænse Attributernes Sprog til det aller nødtørftigste og anbringe en Etikette paa Fodstykket. Hans kolossale Bavaria holder en Krans over sit Hoved, et Sværd under Barmen, og ved hendes Side sidder en Løve.

Dermed er Bayrerfolkets Hæder, Tap- perhed og Styrke symbolsk udtrykt; men den samme Statue med de samme Attributer kunde ganske vist have staaet foran Berlins Tøjhus og have hedt Borussia.

Alle Nationer vindicerer sig de nævnte Egenskaber, og naar Symbolerne giver dem Udtryk, er det egentlig nok. Vil man gaa mere i Detailler, risikerer man Overlæsselse til største Skade for Kunstværket. Hasselriis har villet — eller er af vedkommende Komité blevet tvunget til at skulle — skabe en symbolsk Danmarksskikkelse, der ikke maatte kunne opfattes som andet end Danmark, og de ved denne Opgaves Løsning nødvendige Rekvisiter har stillet ham saa ufri overfor den kunstneriske Side af Sagen, at denne er bleven vanrøgtet. Hun støtter sig til et Skjold med det danske Vaaben og holder i sin venstre Arm et Neg og et af Galle-

hushornene. Saa kan ingen tvivle om, at det er Danmark og intet andet. Men imens Bavarias Stilling er fri og utvungen, er Danmarksstatuens Stilling kejtet og forlegen. Hun føler sig belemret af Neg og Guldhorn, som hun saa besynderlig umotiveret har faaet at bære paa, og slipper hun Skjoldet, saa falder det om. En Del af Forklaringen af, at Skikkelsen i sin Helhed er saa mislykket, maa uden Tvivl søges her; iøvrigt er der ingen Anledning til nu atter her at eftergaa dens øvrige Detailler.

Den stod daarligt foran Kunstmu-sæet; den klædte ikke Musæet, og Musæet klædte ikke den. Bygningen dannede en alt for urolig Baggrund,

og en langt bedre Statue opstillet samme Sted havde maaske lidt en lige saa krank Skæbne. Nu er den flyttet op paa Pücklers Bastion, og det skal siges, at dermed er ikke lidet vundet. Den kan her ses paa Afstand imod Luften, der altid er den bedste Baggrund for en Statue. Nede fra Stokhusgade tager den sig ikke ilde ud, den virker monumentalt og fornærmer ingen ved sine uheldige Enkelt-heder, ligesom de tre i enhver Henseende mislykkede Løver fra dette Standpunkt set træder tilbage i den Ubemærkethed, som tjener dem — og Kunstnerens Eftermæle — bedst.

Lad den altsaa blive staaende der.



## DYREHAVENS FREMTID

Af Forstkandidat C. F. JENSEN.

(Sluttet).

**H**UGST af landskabelige Hensyn bør i alle Tilfælde undlades, navnlig i en saa gammel og svag Skov, fordi en saadan Hugst paa de tilgrænsende Træer vil virke som megen stærk Hugst, hvilken ogsaa er i Modstrid med Kommissionens Beslutning om svag Hugst i de gamle Bevoksninger.

### B. De spredte gamle Træer.

I Planen anføres: »Paa Steder kan det være rigtigst at fjerne enkelte af Gruppens svageste og mindst betydende Træer til Fordel for de kraftigste, mere dominerende«. — Ubetinget Nej, thi de svage Træers Fjernelse betyder intet for de kraftigere Naboers Trivsel; og da de undertrykte Træers Stammer i disse Grupper altid har større eller mindre Skønhedsværdi, vil deres Fjernelse kun betyde »Frisering«.

»De spredte Grupper og enkeltstaaende gamle Træer af Eg og Bøg, som har særlig Betydning for Landskabets Karakter...« Alle spredte Grupper og Træer har stor Betydning for Landskabets Karakter.

### C. Bevoksningerne fra den Gram-Langenske Periode.

Her bør man med korte Mellemlum føre svage Udhugninger og under særlig Hensyn-

tagen til ejendommelige Træer. Af æstetiske og indtil videre ogsaa af forstlige Hensyn for ikke at udsætte Træerne for Grenebrud maa al landskabelig Hugst undlades. Den i den allerseneste Tid foretagne Hugst mellem Fuglesangssøen og Røde Port (Posemandens Hus) er et typisk Eksempel paa for stærk og skadelig Hugst, idet Vinden nu paa mange Steder har faaet frit Spillerum og nok skal vise sin ødelæggende Virksomhed i nærmeste Fremtid.

### D. Ellemoserne.

Om Ellene kan siges, at de er saa gamle, at alt Haab om ved Udhugning at fremme deres Vækst er udelukket; endvidere, at mange af Ellestammerne er slemt medtagne af Svamp, selv om det ikke kan ses uden paa Barken. Dette Forhold bevirker, at enhver Udhugning vil betyde en Fare for de tilbageblivende Træer, hvis Kroner derved i Storm og Blæst vil faa en forøget Svingningsradius, hvorved Faren for Stammebrud bliver større. Vindfælder har jeg kun i et Par Tilfælde iagttaget, men derimod adskillige knækkede Stammer, hvilket hidrører fra Ellenes kraftige Rodsystem, ringe Højde og førømtalte svampesvækkede Stammer. — Af en helt anden Grund bør Udhugning i Ellene undlades, nemlig fordi hver enkelt El som Følge af

sit pragtfulde Rodsystem har en saa stor æstetisk Værdi, at dens Fjernelse vilde betyde et stort Tab. Da det endvidere er meget tvivlsomt, om man paa Moserne i Dyrehaven nogensinde mere vil kunne frembringe Elle med saa pragtfulde Rodsystemer, bør man ogsaa af denne Grund undlade Hugst.

I Kommissionens Betænkning savnes Oplysning om, paa hvilken Maade man agter at behandle den ejendommelige og smukke Ellebevoksning langs Mølleaaen.

#### E. Yngre Bevoksninger.

I Planen nævnes bl. a.:

Hugst af landskabelige Hensyn vil i disse Bevoksninger ofte kunne anvendes for at bryde Ensformigheden, for at udvikle Grupper eller enkelte Træer af særlig Art eller særlig Skønhed, og endelig for at tilvejebringe smukke Udsigter. — For at udvikle Grupper eller Træer af særlig Art eller særlig Skønhed kan man anvende landskabelig Hugst, der i dette Tilfælde vil sige meget stærk Udhugning, der gaar over til Lysningshugst og ender med Fjernelse af de fleste af de lysstillede Træer til Fordel for »Grupper eller Træer af særlig Art eller særlig Skønhed«.

Landskabelig Hugst for at bryde Ensformigheden behøves ikke her, hvor der er Tale om en saalille Skov, og landskabelig Hugst for at »tilvejebringe smukke Udsigter« er mig bekendt ikke muligt, hverken i Fortunens Indelukke eller i Chr. IX's Hegn. Ved at føre landskabelige Hugster af sidstnævnte to Grunde vil man ogsaa opnaa, at Skoven kommer til at virke lille og let kommer til at miste noget af sit nuværende storslaaede Præg.

#### F. Indhegningerne.

For næsten alle Indhegningerne savnes Oplysning om, efter hvilke Principer Udhugningen skal føres.

#### G. De gamle Tjørne.

I Udvalgsbetænkningen anføres: »Maaske vil det være vanskeligt at frembringe andre Tjørne med samme Form, men vi anser det dog for muligt«. »Frembringer man i en Indhegning i Dyrehaven en Bevoksning af Hvidtjørn, som lukkes op for Vildtet, naar Planternes Toppe er komne over Vildtbid, er der Udsigt til, at de efterhaanden vil forme sig lige som de nuværende gamle Tjørne«. — Nej, absolut ikke! Naar en saadan Indhegning bliver lukket op, vil alle Tjørnene blive skrællede og fejede, og enten vil de dø eller ogsaa maa de begynde forfra med at skyde fra Jorden. Vil man frembringe Tjørne

som de gamle ved Springforbi, maa man gaa frem paa følgende Maade: Tjørnene skal, medens de endnu er indhegnede, Gang paa Gang »kunstigt vildtbides« d. v. s. klippes som en almindelig Tjørnehæk, og saaledes, at hver enkelt Tjørn (Tjørnene plantes paa saa stor Afstand, at der ikke bliver Anledning til at foretage Udhugninger) tildannes som en lav og saa bred Busk, at Vildtet ikke kan naa at bide Tjørnen i Midten. Naar man har opnaaet at faa et saadant spredt Tjørnekrat, hvor hver enkelt Stamme vil blive omgivet af et skærmende Værn af tætte Grene, kan man lukke Indhegningen op og overlade den videre Behandling til Vildtet.

Tjørne, der af Vildtet er tildannede paa ovenomtalte Maade, kan i ret stor Udstrækning bl. a. ses i Nærheden af Taarbæk Kapel, og allerede nu kan man tillige se, at de vil antage Former som de gamle ved Springforbi. Naar Tjørnene paa dette Sted er komne saa langt frem, skyldes det for en stor Del, at de paa forskellige Maader har indtaget en begunstiget Stilling.

De i Planen omtalte foribde Tjørnekrat vil det være rimeligt at indhegne for at fremskynde deres Vækst, men saaledes, at Hegnet fjernes hvert 3die Aar om Foraaret, for at Dyrene kan bide Planterne og gøre dem egnede til efter faa Aars Forløb at leve videre, udsatte for Vildets uhindrede Paavirkning. Endvidere vil det være rimeligt allerede nu at fjerne en stor Del af Tjørneplanterne, da de ellers om kort Tid kommer til at staa for tæt.

#### Nykulturer.

I Planen nævnes bl. a. K 2. »Tjørneholmen — Hvidtjørn og Slaaen«. I K 2 maa der ikke plantes mere. Der findes allerede tilstrækkeligt med Planter, sine Steder endog for mange.

K 4. »Rødlyngen, — Bøg og Tjørn«. Bøg og Tjørn er en unaturlig Blanding. Birk eller yngre og mellemaldrende Eg og Tjørn kan vokse sammen; selv Egen giver, naar den bliver gammel og er af den bredkronede Form, som findes i Dyrehaven, for stærk Skygge til, at Tjørnen kan trives under den.

Under Nykulturer savnes Oplysning om, efter hvilke Principer man vil udføre Kulturerne. Tætte eller spredte? Ligeledes, efter hvilke Principer Udhugningerne skal føres. Hvornaar disse begynder, og hvilken Vægt man vil lægge paa at frembringe forstlig brugelig Skov eller Skov bestaaende af tveggede eller paa anden Maade interessante Træer? Udhugningerne bør i Nykulturerne føres saaledes, at der, naar Skoven er blevet ca. 100 Aar, kun findes saa mange Træer, at den derefter kan vokse videre,

uden at der senere skal foretages Udhugninger.

Endvidere skal nævnes, at man i saa stor Udstrækning, som fornødent, bør anvende Tjørne- og Slaaenkrat til Hjælp ved Frembringelse af fritstaaende Træer eller smaa Trægrupper af Bøg, Eg, Naur, El o. a. Træarter. Flere Steder i Dyrehaven kan iagttages, hvorledes Naur og El, beskyttede af Tjørnekrat, er vokset frem og nu har udviklet sig til meget smukke fritstaaende Træer eller Grupper. Sluttelig skal bemærkes, at det heller ikke er udelukket, at man i Dyrehaven kan frembringe fritstaaende Bøge, Ege o. a. Træer paa den under »De gamle Tjørne« omtalte Maade.

Som det fremgaar af ovenstaaende, er jeg enig med d'Hrr. Kunstnere og Æstetikere i, at Dyrehaven bør være fredet for Hugst, der tilsigter »landskabelige Forbedringer«, hvilket iøv-

rigt en saa fremragende forstlig Autoritet som fhv. Overførster, Kammerherre, Dr. phil. P. E. Müller allerede forlængst har peget paa i sin udmærkede og smukke Afhandling om Dyrehaven (der fremkom i »Forskønnelsen« 1913).

Som barnefødt paa Eremitagen i Dyrehaven nærer jeg en levende Interesse for den skønne gamle Skov, og nu da dens Fremtid skal afgøres for den kommende Menneskealder, tillader jeg mig her at fremsætte Resultatet af mit mangeaarige Studium af Dyrehavens Naturforhold, i det Haab, at ogsaa mine Erfaringer maa bringe sin lille Skærv til Sikringen og Bevaringen af Skovens Skønhed og længst mulige Levetid.

Jeg har følt det som min Pligt at gøre opmærksom paa, at Udkastet til den nye Driftsplan, trods mange gode Egenskaber, ikke byder Skoven tilstrækkelig Beskyttelse — hverken i æstetisk eller i forstlig Henseende.

København, Juli 1920.



## »FORSKØNNELSEN«

**A**DSKILLIGE Medlemmer har ytret Utilfredshed med, at Tidsskriftets Omfang er blevet væsentlig mindre end forhen og har direkte truet med af den Grund at udmelde sig. Overfor den saaledes fremsatte Anke, hvis Berettigelse vi i og for sig erkender, maa det være tilstrækkeligt at henvise til de enorme Prisstigninger, der især i det sidste Aar har fundet Sted paa alle Omraader, der har med Bladfremstilling at gøre. En Avis, der forhen kostede 2 Øre, koster nu 10 Øre, og et illustreret Blad, der før kunde købes for 10 Øre, maa nu betales med 50 Øre. Vore Medlemmer maa derfor ikke bebrejde os, at vi mindsker Sejl i de vanskelige Farvande, Bladvirksomhed for Tiden er inde i. Man maatte snarere bebrejde os, at vi ikke

har holdt igen allerede for 2 Aar siden, men vi haabede og troede, at de vanskelige Forhold i Papirbranchen da havde kulmineret, og at vi havde fri Bane forude. Denne Optimisme hævner sig nu.

Men hvis der — hvad vi heldigvis ogsaa har talrige Beviser for — blandt Medlemmerne næres Ønske om, at Tidsskriftet atter skal naa sin gamle Standard, er det den gale Vej at gaa: at melde sig ud. Den bedste Maade at hjælpe os over Vanskeligheden er den at virke for forøget Tilgang af Medlemmer. Ethvert Medlem kan skaffe eet nyt Medlem! Talrige Medlemmer har skaffet mange flere! Altsaa beder vi: Skaf nye Medlemmer!

---

AARSKONTINGENT 8 KR.

NYE MEDLEMMER FAAR — SAA LANGT OPLAGENE RÆKKER —  
GRATIS »FORSKØNNELSEN« 1917, 1918 OG 1919

---

UDGIVET AF FORENINGEN TIL HOVEDSTADENS FORSKØNNELSE  
REDIGERET AF OTTO ASMUSSEN





LARS WAHLMANN: Engelbrektskyrkan.

## ET PAR EKSEMPLER PAA STOCKHOLMSK BYGNINGSCENSUR

Af HENNING BRØCHNER

### I.

**N**AAR man fra Tid til anden hører fra Udlandet, snart at 1) den ganske lille tyske By Lemgo har bekostet en større Sum paa underjordiske Kabler for ikke at ødelægge Hovedtorvets rolige Skønhedsvirkning med Opstandere og Luftledninger, snart at 2) man i Nürnberg har fastsat strenge censurerende Bestemmelser angaaende Ombygninger og Nyopførelser i Nærheden af ældre Bygninger af historisk eller arkitektonisk Interesse, og i Lübeck har opført Nybygninger bl. a. i selve den gamle Bymur med respektfuld Hensyntagen til de aldrende Omgivelser, snart at 3) man ogsaa i England har projekteret og paabegyndt Opførelsen af Villabyer efter en forudlagt, omhygge-

lig afstemt Plan, hvis Overholdelse er sat under sagkyndig Kontrol, saa kan man ikke undgaa at faa en Række beskæmmende Pendantindtryk af 1) Raadhuspladsens Virvar af Lysmaster, Ledningstraade, Opstandere etc., der slaar Pladsens Totalindtryk og dens Ro saa eftertrykkeligt i Stykker, eller paa 2) Gammel- og Nytorvs Ødelæggelse og Holmens Kanals Kakafofi af antike, middelalderlige og moderne Toner eller endelig paa 3) Svanemøllekvarterets Villavirvar, hvor Ejernes og Arkitekternes Fantasi uhindret sætter tænkelige Vildskud.

København er paa sine Steder godt paa Vej til at blive en arkitektonisk Marskandiserbod, hvor gammelt og nyt faar Lov til at blande sig

i uskøn Forvirring med den rent praktiske, økonomiske Brugbarhed som eneste Maalestok. Og vi kan ikke i Længden opretholde Udlandets velvillige Beundring og vor egen Agtelse for vor By alene ved Hjælp af Marmorbroen og Amalienborg Plads, men maa demonstrere en mere almen, mere aktuel og mere fremadskuende Interesse for at bevare de gamle Værdier og skabe de nye samt forene dem til et harmonisk Resultat.

Lad os kaste et Blik paa de ikke uvæsentlige censurerende Bestræbelser, der er gjort i vor Naboland: Stockholm — ogsaa dér for saa vidt for sent som bl. a. to af Byens ældste og skønneste Partier allerede er blevet krænket pietetsløst af henholdsvis ARON JOHANSSONS Rigsdagshus og ERIK JOSEPHSONS Hofstatsbygning. Den omtalte Censur iværksættes af »Stockholms Stads Byggnadsnämnd«, hvis meget omfattende Virksomhed belyses alene af den Omstændighed, at der aarligt afholdes over 50 Møder og behandles opimod 4500 Sager. Saaledes tilkender Nævnet Rettigheden til at udøve Bygmestervirksomhed, opretholder en Tegnestue og et Arkiv — fra hvilke man mod en ringe Afgift kan erholde Kopier af Tegninger —, godkender Nybygninger og deres Indretning, giver Dispensationer, undersøger nye Vægkonstruktioner, udgiver Tegninger til Kolonihavehuse og omarbejder Enkeltheder i Byplanen (under hvilket der f. Eks. ofte ved Kvarterernes Nybebyggelse eller Ombygning kontraktligt tages Bestemmelse om Udjævning af Kvarterernes Højdeforskel gennem Fastsættelse af hver enkelt Bygnings Taghøjde). Om denne omfattende Virksomhed udgives der siden 1916 aarligt en rigt illustreret og meget instruktiv Beretning.

Af speciel Interesse turde den Side af Nævnets Virksomhed være, der paatager sig ved Hjælp af en Stab unge Arkitekter at rette indsendte Projekter paa Komplekser eller enkelte Bygninger, der ikke kan akcepteres paa Grund af en uheldig Façadeinddeling, for prominente Tag- eller Gavlkonstruktioner, uskønne Port- eller Trappeanlæg etc., saaledes at Resultatet kan anerkendes af Nævnet og tjene baade Ejeren, Bygningerne og deres Omgivelser til større Ære.

I Krigsaarene har Bygningsvirksomheden i Stockholm været forholdsvis ringe. Af bemærkelsesværdige Nybygninger har man i de senere Aar (foruden de i »Forskønnelsen« 1918, Nr. 10 nævnte) kun haft Lejlighed til at glæde sig over den tekniske Højskole og Forsikringsselskabet »Thule«s Bygning i Kungsträdgården (begge af Arkitekt ERIK LALLER-

STEDT) samt nogle enkelte andre Bygninger, snart et Hotel eller en Bankbygning, snart et Privathus, der alle fremtræder med den moderne Arkitekturretnings rene klare Linier og Flader og i og for sig ikke er mindre betydelige — undtagen af Omfang — men blot af mindre nyskabende Interesse end de nysnævnte.

Af de Bygningskomplekser, der i denne Sammenhæng kan paaregne størst Interesse, fordi dets Udvikling i sine Enkeltheder betegner et enestaaende og forbilledligt Eksempel, bør nævnes det nye Parti ved Engelbrektskyrkan i det nordvestlige Hjørne af Østermalm.

Det lille Klippeparti, som endnu for faa Aar tilbage laa uberørt af Byens stadige Vækst, idet nogle gamle Ladebygninger udgjorde de eneste Forløbere for den fremadskridende By, har nu helt og holdent forandret Udseende. Man forkastede den første Plan, der krævede alle Bjergmasserne bortsprængt og dækket af et regelmæssigt Gadenæt og anlagde i Stedet den saakaldte »Lärkstaden« med gruppevis sammenbyggede En-Familiehuse og Gader, der fra Valhallavägen fører op til et højt Plateau og videre ad Trapper ned til Østermalmsgatan.

Inden dette Omraade endnu var blevet helt bebygget, begyndte Engelbrektskyrkan med sit Forsamlingshus at rejse sig paa Kvarterets højeste Punkt. Følgelig fremkom Ønsket om at ordne Bebyggelsen i de umiddelbare Omgivelser saaledes, at den ikke forringede men helst forhøjede Kirkebygningens monumentale Virkning.

Og det var i Virkeligheden paa høje Tid, at man greb ind; thi de høje Lejekaserner begyndte allerede at trænge nær ind paa Kirken, idet hele det Kvarter, der dannede Baggrunden for Bragevägen, ved hvis øverste Ende Kirken rejste sig, allerede var færdigbygget med sine seksetages Huse, ja, i Plateauets umiddelbare Nærhed, hvor Klippevæggen rejser sig stejlt op mod Kirken, var et lignende Hus allerede under Opførelse. Her var Niveauforskellen dog saa stor, at Kirken havde let ved at dominere selv over Husets anselige Højde og dets mod Kirken vendte Gavl.

Det stod imidlertid klart, at yderligere Bebyggelse med høje Huse i Kirkens Naboskab, navnlig ved den højtliggende Brageväg, burde undgaas, hvilket den betydelige Højdeforskel mellem Bragevägen og Parallelgaderne Karlavägen og Østermalmsgatan ogsaa i høj Grad talte for — et Forhold man kun altfor ofte, til stor Skade for Gadebilledet, har forsømt at varetage.

Til alt Held beherskede Staden Stockholm i sin Egenskab af Grundejer Situationen, og Byg-

ningsnævnet fremlagde et af Arkitekt HALLMAN udarbejdet Forslag til Grundenes Bebyggelse, omfattende fire Kvarterer og gaende ud paa saa vidt muligt at lempe sig efter Stedets Betingelser — et Forslag, der blev antaget af Stadsfuldmægtigen, og i Hovedtrækkene gik ud paa følgende:

Gennem Bygningsbestemmelser foreskredes det, at visse Omraader inden for Kvartererne ikke maatte bebygges, hvorved man opnaaede sammenhængende Gaardspladser og undgik Baghuse. Til Udjævning af Højdeforskellen mellem Gaardene blev det tilladt at overbygge de lavtliggende Grundes Gaardspladser til en Højde af 4,5 Meter, en Tilladelse, der de fleste Steder er blevet benyttet.

Ved Karlavägen var der som før nævnt allerede opført et højt Hus, hvorfor det blev nødvendigt at fortsætte denne Gade med høje Hus og give Undtagelsesregler for denne Del af Kvarteret, idet Hushøjden dog begrænsedes til 11 Meter.

Bragevägens øverste Del opimod Kirken, hvis Sligning man kunde ønske sig noget jævner, kunde ikke bebygges med sammenhængende Husrækker uden at der derved var opstaaet adskillige Brandgavle, der vilde udgøre et lidet tiltalende Syn i Gadebilledet, set op mod Kirken. Man valgte derfor en aaben Bebyggelse med 9 Meters Afstand mellem Husene, saa at Sol og Lys kunde slippe ind i Kvarteret og aabne Indblik til Gaardenes Beplantninger. Dog er Husene forbundne i Façadelinien med lave Mure med Porte ind til Gaardene. Faren ved denne aabne Bebyggelse ligger deri, at Gaden let kan miste sin Sammenhæng, idet hvert enkelt Hus virker isoleret — en Fare, der var saa meget større her, hvor det gjaldt om at skabe en rolig og værdig Opgang til en monumental Kirkebygning. Da der i saa Henseende ingen Bestemmelser var angivet i Byplanen eller Kontrakterne, blev det helt og holdent Bygningsnævnets og de enkelte Arkitekters Sag at overvaage, at der blev skabt det bedst mulige Sammenhold i Form og Farve, og at forhindre, at det enkelte Hus brød Rækken ved at tiltrække sig særlig Opmærksomhed paa Bekostning af Helhedsindtrykket. I et Flertal af Tilfælde har det dog kun været Façaderne, som Nævnets Arkitekter har maattet omtegne.

Paa det Tidspunkt, da Forslaget blev udarbejdet, betragtedes de meddelte Bestemmelser som ret nærgaaende Indskrænkninger i Bygherrens Ret til at bestemme over Grundens Udnyttelse. Senere er man inden for Nævnet blevet opmærksom paa Betydningen af en endnu mere detaljeret Kontrol til Frembringelse af et

Gadebillede af en vis paa Forhaand beregnet Virkning.

Om Façade- og Tagmaterialet kunde der af Hensyn til den dominerende Kirkebygning ikke herske Tvivl: fuget Tegl til Façaderne og røde uglaserede Teglsten paa saa godt som alle Tage; kun hvor Kirkens Naboskab ikke gjorde sig gældende anvendtes Puds. F. Eks. har man ladet et Hus ved Verdandigatan bibeholde den fra Kirken stammende Teglarkitektur, som i det næste Hus viger for Terrasitpudsen, der dog er holdt i en rødlig Farvetone for at jævne Overgangen til det næste Hus igen, hvis graagule Pudsfaçade helt har frigjort sig fra Kirkens Paa-virkning. Man vil saaledes finde meget store Dele af denne Bydel udført i synligt Tegl, et Materiale der, skønt det ikke egentlig kan siges at bygge paa nogen Stockholmstradition, dog i dette Tilfælde maa siges at være rigtigt valgt til Gennemførelsen af Helhedspræget.

Det er nødvendigt at vandre rundt i dette næsten fejlfrit skønne Kvarter for at gøre sig et fyldestgørende Begreb om det detaljerede Komplex af Krav, der her er tilfredsstillet og bragt ind under en samlet Harmoni. Man maa følge disse Gader, der ved velberaad Hu bugter sig i Planet og af Terrænet bringes til at stige og dale over og under dette, idet der stedse skabes baade Afveksling og rolig rumlig Virkning.

Og dog kan man først udtale den endelige Dom, naar Træerne og Planterne, som er beregnet paa at give et meget væsentligt Bidrag til Bybilledet, er vokset til og har fyldt Gaardene og Plænerne, Gavlene og Façaderne, Haverne og Terrasserne med sine friske grønne Farver.

Ligeledes bør man lade sin Beundring yderligere forhøje ved den Omstændighed, at hverken de byggende, de planlæggende eller de kontrollerende Myndigheder har haft nogen tidligere Erfaring at gaa efter. I al Almindelighed maa det dog siges, at de byggende med Beredvillighed og Forstaaelse har rettet sig efter de af Nævnet givne Anvisninger.

Det er klart, at saa væsentlige Indskrænkninger i Byggerettighederne som de, der her har været fastsat, ikke har kunnet foretages uden økonomiske Ofre fra Kommunens Side, i det mindste overfladisk set, idet Grundpriserne plejer at staa i direkte Proportion til det Antal Etager, som Huset kan rumme. Men nogen daarlig Forretning for Kommunen kan det ikke siges at være; thi skønt Grundene blev udbudt til Salg paa et usædvanlig uheldigt Tidspunkt: lige ved Krigens Udbrud, var de dog alle solgt inden et Aars Forløb.

Og det viste sig hurtigt, at der fandtes et meget stort Publikum, som foretrak dette Kvarter

frem for alle andre, fordi de søgte Befrielse fra det deprimerende Indtryk af Lejekasernerne livløse Stivhed og trange Nærhed og længtes efter at finde Ro og Hyggen ikke blot bag de

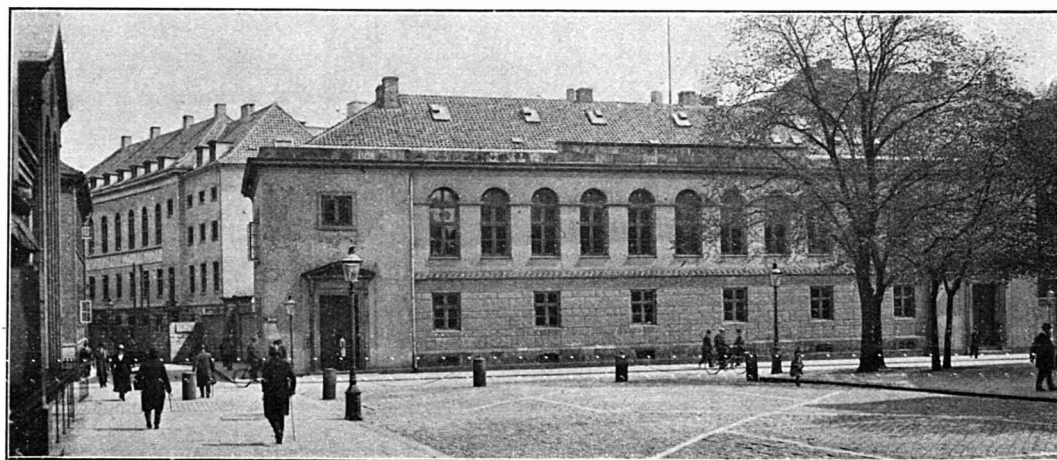
nedrullede Gardiner men lige saa meget uden for de aabne Vinduer i umiddelbar Nærhed af blomstrende Trær og med Sollyset strømmende frit ind gennem alle Façadens Ruder.



(Goodwin fot).

Fra Lärkstaden. Bragevägen med Engelbrektskyrkan i Baggrunden.

## AF BYENS BILLEDBOG



Vi bringer her et Billede af den Bygning, som efter Arkitekterne Wittmaack og Hvalsoes Tegninger opfores i St. Kannikestræde for Kristelig Forening for unge Piger. Det er paaskønnelsesværdigt, at der er taget skyldigt Hensyn til C. F. Hansens Metropolitanskole, saavel hvad Bygningens Façade som hvad dens Taglinjer angaar.

UDGIVET AF FORENINGEN TIL HOVEDSTADENS FORSKØNNELSE  
REDIGERET AF OTTO ASMUSSEN

TRYKT HOS NIELSEN & LYDICHE (AXEL SIMMELKIÆR), KØBENHAVN

# ET MONUMENT FOR ELEONORE CHRISTINE

DET forlyder, at en Privatmand, der har kastet sin Beundring paa Corfitz Ulfelds trofaste Ægtefælle, har besluttet for egne Midler at rejse hende et Monument. Det har en Privatmand Lov til, naar han rejser Monumentet paa privat Grund; men naar han — som Forlydendet vil vide — agter at rejse det paa offentlig Grund — *in casu* Graabrødre-Torv —, bliver det den offentlige Menings Sag at øve skønsom Kritik baade imod Sagens historisk-æstetiske og den kunstneriske Side. Det er — stadig ifølge Forlydende — et Udkast af Kr. Zahrtmann, der danner Grundlaget for Monumentet, der nok i al Stilhed støbes et Sted i Italien, saa Offentligheden, naar det hele foreligger færdigt, i visse Maader er stillet overfor et *fait accompli*, som man gør Regning paa, at det vil falde vanskeligt at komme udenom; men den offentlige Mening maa snart til at reagere mod denne Methode at rejse Monumenter paa, hvad enten disse er ment som virkeligt Udtryk for Almenhedens Pietet overfor en stor eller i alt Fald af Samfundet fortjent Personlighed, eller den ædle Givers Hensigt er at rejse sig selv et Mindesmærke som den, der netop ved den paagældende Gave har gjort sig fortjent.

Hvor der er Tale om at rejse et Mindesmærke for en fremragende afdød, vil der næsten altid herske delte Meninger om, hvorvidt den afdødes fremragende Virksomhed har været af den Art, at Samfundet har skellig Aarsag til at mindes den paa iøjnefaldende Maade. Det er nemlig som oftest Mænd eller Kvinder, der har grebet aktivt ind i Stridigheder af forskellig Art, der skal mindes, og Be-

dømmelsen af Mindesmærkets Berettigelse maa naturnødvendigt falde forskelligt ud efter den Stilling man har indtaget i den paagældende Strid. At Viggo Hørup var en fremragende Mand, en Mand af store Evner og en Mand, der brugte disse Evner hensynsløst til Fremme af de Ideer, som var hans, er der ingen Tvivl om, men netop dette, der af hans Meningsfæller med fuld Ret betragtedes som skellig Aarsag til at rejse ham et stort og stærkt fremtrædende Monument, blev af hans Modstandere anført som Grund til ikke at rejse ham noget offentligt Mindesmærke, og — hvad der er ganske interessant at iagttage — Bedømmelsen af Monumentet som Kunstværk blev paavirket af den stærke offentlige Mening, som her i Kjøbenhavn utvivlsomt stod med Front imod Hørup og hans Livsgerning, hvilket er en Uretfærdighed imod Kunstneren, der brød med alle Traditioner med Hensyn til, hvorledes en ret Mandsstatue skal være. Alene dette at bryde med disse Traditioner, der bl. a. har affødt Tietgenstatuen paa Børsrampen, bør regnes Willumsen til uvisnelig Hæder, selv om hans kunstneriske Hensigt ikke tilfulde er naaet, og efterhaanden som Hørup og hans politiske Virksomhed træder tilbage som rent historiske Momenter, hvis Resultater noteres uden Lidenskab, vil den kunstneriske Dom over hans Statue sikkert antage andre, overfor dens Ophavsmand mere retfærdige Former. Alle rede nu, kun en Snes Aar efter Hørups Død, indrømmer de fornuftige blandt hans Modstandere Berettigelsen af at give ham et Mindesmærke.

Naar Talen er om at rejse et Monument for en Person, der allerede for Aarhundreder siden har faaet sin Plads i Historien anvist, maa der anlægges andre Synsmaader end de, der gør sig gældende, hvor Talen er om en nylig afdød. Der maa spørges: »Har denne Person overhovedet haft indgribende Betydning for Samfundet og er denne Betydning af den Art, at den bør mindes paa iøjnefaldende Maade?»

Eleonore Christine har — uden selv at ville det — rejst sig selv et Monument i Jammersmindet, der viser hende som et karakterfast, stærkt og klogt Menneske; men det maa fastslaas, at hendes Karakter, hendes Styrke og hendes Klogskab paa ingen Maade kom hendes Land til Gode. Hun fulgte trofast sin Mand gennem de Trængsler, hans egoistiske Ærgerrighed styrkede ham i; men det kan altid omtvistes, hvorvidt hendes ægteskabelige Troskab burde sættes over den Troskab hun — særlig i sin Egenskab af Kongedatter — skyldte sit Land. Hun fulgte sin Mand gennem tykt og tyndt; men denne Mand var Landsforræder, og det Mindesmærke, som blev sat over ham, havde han gjort sig saa fortjent til som overhovedet muligt. Dette

Mindesmærke er fjernet af Aarsager, hvis Berettigelse ikke her nærmere skal undersøges; men at sætte Corfitz Ulfelds Hustru et Æresminde netop paa det Sted, hvor Skamstøtten stod, smager lidt af historisk Forfalskning, idet et saadant nemt i Tidens Løb kan føre til den Antagelse, at Ulfeld egentlig var en Martyr, hvilket er meget langt fra at være Tilfældet. Enhver Aarsag til at rejse den historiske Person Eleonore Christine et Hædersminde mangler; at en fremragende Kunstner rent æstetisk har forelsket sig i Skikkelsen og gennem sin aandfulde Fortolkning af den har omgivet den med en Slags Helgenglorie, er ikke Aarsag nok, og overhovedet bør den Tid være inde, da Skulpturer paa offentlig Plads først rejses efter forudgaaende nøje Prøvelse af alle indgribende Momenter.

Graabrødre-Torv har efterhaanden faaet sit eget stilfærdigt tiltalende Præg, som nu nødtigt maa forstyrres eller forvisses. Det er ikke afgjort, at en Skulptur i Blomsterparterret vilde virke forstyrrende, men ved en saadan Opstilling maa der gaas skønsomt til Værks, og man bør ved forudgaaende Prøveopstillinger sikre sig imod Voldførelse af den lille Plads' særlige Karakter.



## ET PAR EKSEMPLER PAA STOCKHOLMSK BYGNINGSCENSUR

Af HENNING BRØCHNER.

### II.

(Sidste Artikel.)

**M**EN endnu et Eksempel paa Censureringens Velsignelse — mere aktuelt og endnu tildels paa Forhandlingernes Stadium — bør fremhæves til Efterfølgelse.

Da Kungsgatans Gennembrydning gennem Brunkebergsaasen fandt Sted, skabtes hermed

Fremtiden for en af Stockholms største Trafikveje og vigtigste Forretningsstrøg, forbindende Kungsholmen med Østermalm. Men samtidig bødes der den stockholmske Kommune i dens Egenskab af Grundejer en ganske enestaaende Lejlighed til at skabe et Bybillede af varig Værdi

gennem at fremme en harmonisk og karakteristisk Bebyggelse.

De moderne Gaders Banalitet og Ligeegyldighed har skabt en Art international Hæslighed, som genfindes med præcis samme Udseende i snart sagt alle Hovedstæder. I Stedet burde der — om fornødent gennem en Bygges Lovgivning og -censurering — sørges for, at Hovedgaderne giver et typisk og oprindeligt Udtryk for Landets Smag og for Byens specifikke Liv — kort sagt Individualitet. Enhver større Gade bør være et selvstændigt Kunstværk — saaledes som de middelalderlige Byer atter og atter kan opvises — frembragt ved Husmassernes bevidste Gruppering og Udformning i store Træk, ved Beplantningen, Placeringen af Skulpturer og alle de øvrige Midler, der staar til Byplanskunstnerens Tjeneste.

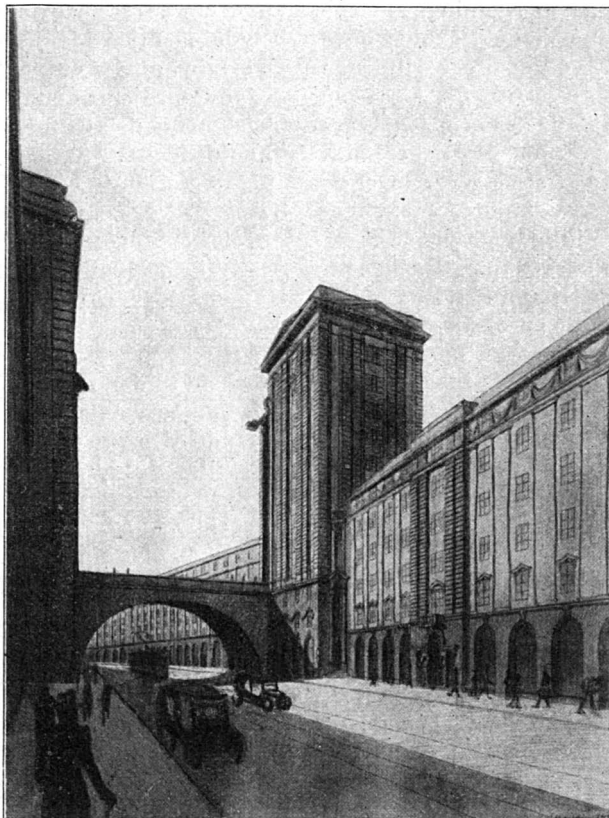
Derefter burde Turen komme til de byggende, hvis uomgængelige Pligt det er at agte paa, at Husene hverken skriger mod hinanden eller glider ind i fantasiløs Ens-tonighed, men tager indbyrdes Hensyn i Stil, Dimensioner og Materiale, som var de Medlemmer af samme Gades store Familie af Huse, hver især med individuel Frihed og Selvbestemmelsesret, men sammenknyttet af et vist umiskendeligt Slægtspræg.

Kungsgatan har gennem den Omstændighed, at den skærer sig gennem Brunkebergsaasen, allerede fra Naturens Side faaet adskillige Chancer for at blive Gade ulig alle andre, idet dens svage Krumning og de to Viadukter er de bedst tænkelige Forudsætninger for Frembringelsen af et smukt og ejendommeligt Gadebillede.

Det Forslag, der med Støtte af Samfundet »St. Erik« og flere fremragende Arkitekter har de største Chancer for at finde Antagelse, er udarbejdet af Arkitekt SVEN WALLANDER og gaar i Hovedtrækkene ud paa følgende:

Den smukke Viadukt ved Malmskillnadsgatan kræver kraftige og høje Bygningspartier, og Grundlaget eller Udgangspunktet for Planen er saaledes to høje Skyskrabere, som flankerer Broen, og igennem hvilke Gaden forløber.

Ved en paatænkt Udvidelse af Gaden paa dette Sted faar Skyskraberne den fornødne Rejsning, og et fremspringende Gadehjørne højere oppe i Kungsgatan opimod Hötorget gør deres Udskillelse fra Gadevæggen mindre voldsom. Ved den nævnte Viadukt anlægges en Trappe, kantet med Træbeplantning og en Art Ravinse med Vandkaskader. Fra Skyskraberne henimod Hötorget bygges Husene udover Fortovet, hvilende paa Buegange — en Anordning, der plejer at møde Modstand, uagtet de stockholmske Butiker oplyses kunstigt den største



Sven Wallanders Projekt til Bebyggelsen af Kungsgatan.

Del af Dagen, og uagtet en saadan Buegangsbasar maatte blive ret fordelagtig, naar man kunde betragte Udstillingerne og gøre sine Indkøb uafhængig af Regn og Uføre.

Ved Sveavägens Krydsning er paa Forhaand markeret en af Trafikhensyn højst fornøden Udvidelse, som ved en kort Buegang paa begge Sider af Sveavägen kunde omdannes til et lille Torv, hvorpaa rejses to skulpturformede Piller paa hver sin Refuge, der paa en Gang kunde tjene æstetiske og trafikdelende Formaal.

Hvad angaar de enkelte Huse, som tænkes udstyret med en ensartet og kunstnerisk Skiltning, er det Meningen at skabe Overensstem-

melse i Stil og Materiale, samme Behandling af Stueetagen med Buemotiv og Lister fra Nabohus til Nabohus, ensartet Udformning af Tagene med samme Hældning, Farve etc. Hvorledes disse Principer kan gennemføres, er der ligeledes afgivet Eksempler paa. Hvis man begynder paa højre Side ved Norrlandsgatan, skulde der først komme et Hus med Barokkarakter for at skabe Sammenhæng med de ældre Bygninger paa Gadens anden Side, og saaledes skulde der hele Vejen igennem gives Stiltilknytninger fra Bygning til Bygning. Husene hen til Regeringsgatans Viadukt skulde have ensartede Stueetager, hvorpaa Broen danner en naturlig Afslutning.

En af de første og vigtigste Forudsætninger for denne Plans heldige Gennemførelse er imidlertid, at Bygningsnævnet strængt varetager de æstetiske Krav, og at der udfærdiges en kongelig Forordning, som muliggør Afvigelser fra den nuværende Bygningsordning, der ikke tillader en Taarnbygning højere end 34 Meter over Kungsgatan, mens det projekterede Taarn maaler ca. 50 Meter.

De Bygninger, der allerede har faaet Lejlighed til at rejse sig, har afgivet tilstrækkeligt afskrækkende Symptomer til at berettiggte et observandum, idet man i Ly af de hidtil gældende Byggebestemmelers Vagthed, i Stedet for den skitserede fornemme Tagkontur vilde faa denne brudt paa en halv Snes Steder, alt efter Gadens vekslende Niveau.

Efter Indstilling fra Bygningsnævnet godkendte Stadsfuldmægtigen bl. a. følgende Bygningsbestemmelser vedrørende Kungsgatans specielle Omraade samt et dertil hørende Kort over dette: I de forskellige Kvartersdele skal Nybygninger ud mod den tilgrænsende Gade opføres til den Højde, der findes angivet paa omtalte Kort, hvor ogsaa Tagryggens Højde og Tagets Hældning er foreskrevet. I en nærmere beskrevet Del af Kvarteret maa Hushøjden ikke overskride et vist stigende Plan, lagt i Overensstemmelse med Gadens Stigning. Paa Bygninger i Kungsgatan maa med Undtagelse af Kvister ingen Partier, som f. Eks. Taarne, Gavle etc. overskride den Kontur, som er angivet ved Kortets Højdecifrer, ud over hvad der fordres til Dannelse af Overgange mellem ulige Hushøjder eller af andre Grunde, som Bygningsnævnet kan anerkende. Hvad angaar Kvister, maa disse ikke forekomme i nærmere indbyrdes Afstand end 6 Meter fra Midte til Midte og ikke nærmere Nabogrundens Grænse end ca. 3 Meter, ligesom de dertil hørende Vinduer ikke

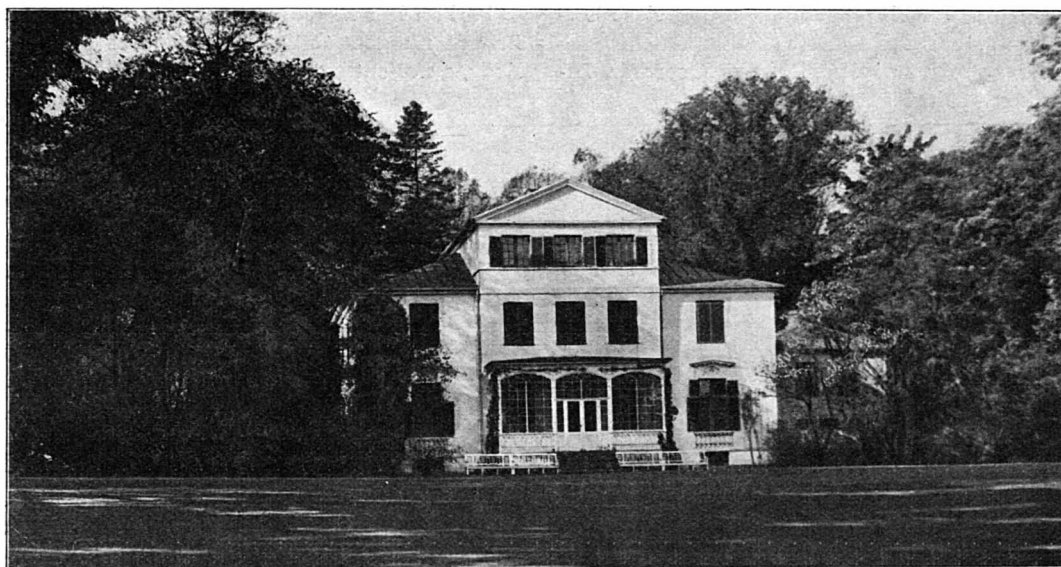
maa have større Fladeindhold end 1,7 Kvadratmeter. Ved Kungsgatans Krydsning med Sveavägen maa Kvister mod ingen af Gaderne anbringes nærmere end 30 Meter ved Skæringspunkterne mellem de trukne Façadelinier. Vinduer i de Tagflader, der vender mod Kungsgatan, er ikke tilladt. Denne Plan og de dermed forbundne Bestemmelser er nu godkendt af Kongen. — —

For Bebyggelsen af Grundene langs med Kungsgatan fra Norrlandsgatan hen imod Hötorget har de sidste to Aar været at betragte som betydningsfulde Mærkeaar, idet dels en stor Del Nybygninger er blevet projekteret og paa-begyndt f. Eks. den ene af SVEN WALLANDERS Skyskrabere, dels det første af de nye Huse bragt til Fuldendelse.

Men Bygningsnævnets og Arkitekternes Interesse har ogsaa udstrakt sig til Kungsgatans nærmeste Omgivelser. Et smukt Eksempel er Arkitekt G. HERMANSONS Hus for Slagteriet Normalm, der skønt Bygningen ikke ligger ved den Del af Kungsgatan, der bryder gennem Brunkebergsaasen, dog ved sin Beliggenhed i Forhold til denne Gadedel og sin med Hensyn herpaa valgte Arkitektur vil komme til at øve Indflydelse paa Gadens Udseende, idet den høje pilasterinddelte Gavlfacade mod Hötorget til en vis Grad danner Baggrund for Gadespektivet. Af Hensyn til Beliggenhedens æstetiske Betydning indførtes der i Købekontrakten en Bestemmelse, som gav Bygningsnævnet en medbestemmende Indflydelse paa Façadernes Udseende gennem Nævnets Arkitekt CYRILLUS JOHANSSON. Façadematerialet er Terrasitpuds og i Stueetagen Vestkystgranit.

Saaledes kunde der gives Eksempel efter Eksempel (Bebyggelsen af Kvarteret Motorn, Bankpaladserne paa Gustaf Adolfs Torg etc. etc.) paa den stockholmske Bygningscensur stadig mere omfattende Arbejde og den stedse stigende Anerkendelse af dens Betimelighed og Nytte. Maatte disse to Eksempler paa det stockholmske Byplansarbejde og den Ansvarsfølelse og Omsorg, hvormed det udføres, blot have til Følge, at rette Vedkommende blev bragt til at fænle under Forsøget paa at finde en fyldestgørende Betegnelse for vore tilsvarende hjemlige Tilstande eller i bedste Fald drage en Sammenligning mellem de ovenfor skitserede Arbejder og Forholdenes begyndende Udvikling — f. Eks. paa det gamle Banegaardsterræn —, var en væsentlig Del af Hensigten med denne Artikel fuldtud naaet.





Øregaard set fra Parken.

## ØREGAARD OG DENS PARK

Af SØREN WIENE

**F**AA Byer gaar i højere Grad end København i eet med sin Omegn, og Københavns Borgere »ejer« i fuldeste Maal dens Herligheder enten ved at have deres Privatboliger liggende i de talrige Villabyer omkring Hovedstaden, eller ved de Skovture og Udflugter, som udgør en saa vigtig Del af enhver Københavners Liv lige fra Barndommen.

Ved denne Færden i Byens Omegn er Københavnerne dybt interesseret i alt, hvad der vedrører Bevarelsen eller Ødelæggelse af den Skønhed, som Fortiden her har overleveret os. Og ved at omtale Øregaard og dens Park er »Forskønnelsen« dertil i det behagelige, men sjeldne Tilfælde at kunne pege paa en Forstaaelse og en Handlemaade fra en Kommunes Side, der kan fremhæves som et følgeværdigt Eksempel for andre Myndigheder.

De sidste 100—150 Aar havde i Københavns Omegn skabt en Ramme af Skønhed om den smukke By, som var ganske enestaaende i sin Dejlighed. Natur og Menneskeværk var her indgaaet i en Helhed, som var en Rigdom for Hovedstaden, ja for hele det danske Folk.

Saa snart Københavneren var kommen et lille Stykke ud ad Strandvejen, traadte selve Danmarks Natur frem for hans Øje med grønne Marker og kuplede Bøgeskove, der spejlede sig i det blaa Sund.

Og paa den anden Side af Vejen gemte sig smukke Landsteder, ofte bygget af Tidens største Arkitekter, i dejlige store Haver og Parker.

En Perlerække af Skønhed ejede vi for blot 30—35 Aar siden i Strandvejen og dens større og mindre Bygninger.

Nævnes blot: Christiansminde, Svanemøllen, Eltham, Gl. Vartov, Norgesminde, Mariendal, Helleruplund, Øregaard og Maglegaard — saa dukker for de ældre Bysbørn den svundne Tids Skønhed frem i Erindringen, — og med Sorg tænker man paa, hvor haardt vort Slægtled har fareet frem mod Strandvejen og al dens Skønhed.

Udsigten mod det blaa Sund er næsten overalt lukket, den dejlige Spadseretur under Elme- og Linde-Alléer er nu en Vandring ad en bred, brolagt Gade, hvor netop i Aar de sidste store Lindetræer falder for Øksen, og de smukke, gamle Landsteder trues overalt med Undergang af de høje Huse.

Intetsteds ses Manglen af en klog, offentlig Byggeplan og en kraftig, offentlig Fredning af de fra Fædrene overleverede historiske og æstetiske Skønhedsværdier tydeligere end her paa den mishandlede Strandvej.

Som et Solglimt midt i al denne Tristhed virkede derfor Meddelelsen om, at det dejligste af alle de gamle, patriciske Landsteder,

Øregaard, var blevet reddet fra den visse Undergang.

Øregaard var i 1895 købt af Grosserer, Ingeniør Dithlef Ohlsen, hvis Navn er bekendt i Firmaet Ohlsen & Ahlmann, som her havde skabt et vidunderligt smukt Hjem for sin Familie. De store Arealer ned mod Søen og mod Syd var efterhaanden solgt fra, men da der nu begyndte at komme uhyre høje Bud paa selve Øregaard og dets mægtig store

Park, besluttede Enkefru Ohlsen af Veneration mod al den Herlighed, som havde været Rammen om Hjemmet, at forsøge at bevare det hele samlet til Eftertiden, hvorfor hun og hendes Børn tilbød Gentofte Kommune det hele for c. 1 $\frac{3}{8}$  Mill. Kr. mod at den egentlige Park og Hovedbygningen blev fredet.

Da der forelaa et betydeligt højere Tilbud fra privat Side, var det et stort Offer fra Familiens Side, og Gentofte Sogneraad modtog da ogsaa Tilbudet med Begejstring.

Ved Frasalg af de store Arealer Syd og Vest for den egentlige Park opnaaedes saa gode Priser, at Parken nu kun staar Kommunen i c. 400000 Kr.

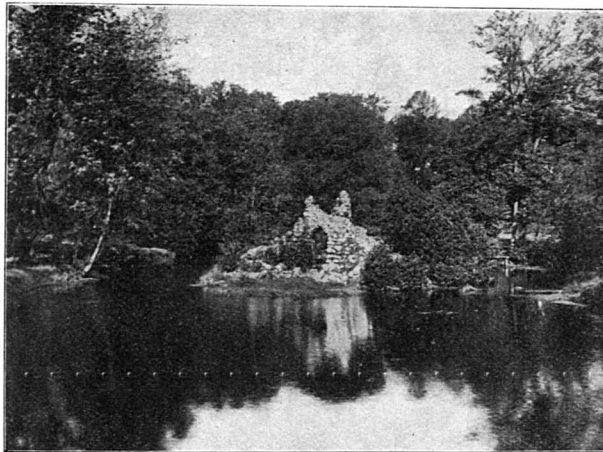
Desuden fik den afgørende Indflydelse paa den nye Bebyggelse, som er særdeles smagfuld, og som gør Øregaard Allé til en ualmindelig smuk Villavej.

Her er nemlig bevaret de smukke, gamle Træer, og særligt det morsomme Knæk ved Tvær-Alléen er af megen malerisk Ynde. Kun kunde det ønskes, at det næste Knæk ogsaa var blevet bevaret, saa kunde det ene Fortov ved en morsom høj Beliggenhed have bevaret den Række Træer, som nu solgtes med Grunden til Villa-Bebyggelse, og for Størsteparten nu er fældet.

38

Parken har Kommunens Gartner Hr. G. N. Brandt nu gennemgaaet og ændret efter de Krav, en offentlig Park maa stille til Gangenes

Bredde o. s. v., men overalt er det en Fornøjelse at spore den fine og nænsomme Haand, hvormed alt behandles. Den Snildhed, hvormed Plænerne er blevet gjort større ved Sløjfning af enkelte Gange, saa Parken trods sin relative Lidenhed gør et storslaaet Indtryk, er beundringsværdig, ligeledes Behand-



Ruinen i Øregaard Park.

lingen af Træbestanden, der udviser en Sikkerhed og Forudseenhed af høj Rang.

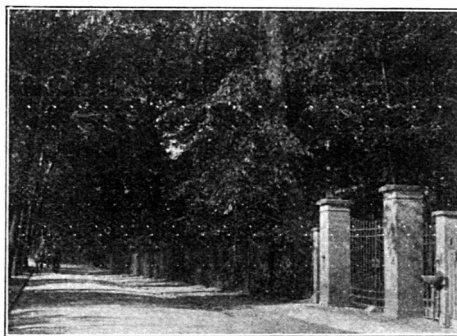
Fortidens Havekunst kan ikke ønske sig bedre og nænsommere Pleje, end der her bliver den til Del.

Øregaard selv staar ogsaa omtrent uforandret siden Generalkrigskommissær Søbøtke c. 1800 lod Hovedbygningen opføre og Haven anlægge.

Arkitekten har sikkert været den franske Joseph Ramée, som i de Aar levede her i Landet og opførte Sophienholm ved Bagsværd og Hellerupgaard, der nu ligger indesluttet i sin lemlæstede Park, som sørgeligt Eksempel paa, hvilken Skæbne Øregaard vilde have lidt, saafremt ikke forstaaende og offervillige Personligheder havde været afgørende her.

Bygningen er i streng fransk Klassicisme og gør i al sin Knaphed og Strenghed et henrivende Indtryk midt i den yndefuldt smilende Park.

Og kommer man indendørs, forefindes det ene vidunderlige Interiør efter det andet, og man kan oven i Købet glæde sig til, at ogsaa Bygningen i Fremtiden bliver tilgængelig, idet den af Etatsraad Jacob Hegel til Gentofte Kommune testamenterede, uvurderlige, store Samling af topografiske og historiske Billeder



Indgangen fra Strandvejen.

vedrørende København og dens Omegn, skal opbevares og udstilles her.

Der er saaledes Haab om, at Øregaard i Fremtiden vil blive, baade ved sit Ydre og ved

sit Indhold, det gode Eksempel paa Pietet mod Fortiden og Omtanke overfor Eftertiden, som baade dens sidste Ejer og Gentofte nuværende Kommunalbestyrelse har ønsket at gøre den til.



## KONKURRENCE OM FORSLAG TIL REGULERING AF ROSENBERG HAVE

UDVALGET vedrørende Regulering af Rosenborg Have meddeler:

Til Besvarelse af den ved Programmet for en Konkurrence om Forslag til en Regulering og Istandsættelse af Rosenborg Have stillede Opgave er der inden den ved Programmet fastsatte Frist, den 1ste September 1920, indkommet 30 Forslag.

Blandt de indkomne Løsninger er en Del allerede ifølge selve deres Dispositioner af den Art, at de paa Forhaand maatte anses for udelukkede fra Præmiering, andre, der paa enkelte Punkter indeholder Fortrin, har paa den anden Side væsentlige Svagheder, hvoraf i særlig Grad skal fremhæves: uklare Færdselslinier, Sønderdeling af Haven, Mangel paa Hensyntagen til Havens nuværende Værdier, havetekniske Fejl, upraktisk og uharmonisk Placering af Nybygningerne; som Følge heraf har Udvalget ogsaa fundet disse uegnede til Præmiering.

Udvalget er kommet til det Resultat, at intet af de tilbageværende Forslag indeholder en fuldt ud lykkelig Løsning af den stillede Opgave, og at saaledes intet af Forslagene i dets foreliggende Skikkelse er egnet til Udførelse; mellem de efter Udvalgets Mening bedste Løsninger er der dernæst ikke en saa afgjort Kvalitetsforskel, at denne motiverer Uddelingen

af første, anden og tredje Præmie, men det vil efter hele Udvalgets Mening være naturligt at fordele det til Raadighed værende Præmiebeløb med tre lige store Præmier, hver paa 2000 Kr.

Udvalget er derefter enedes om at anse de med nedennævnte Mottoer mærkede 3 Løsninger som de til Præmiering bedst egnede, nemlig:

*3 Træer og Aarstallet 1920,  
Sol halvt over en Vandflade,  
Mutis,*

saaledes at der tildeles hver af de paagældende et Beløb af 2000 Kr.

Desuden besluttedes det at indkøbe det med Mottoet: *Serit arbores, quæ alteri seculo prosint* forsynede Forslag for et Beløb af 1000 Kr.

Ved Aabningen af Navnekonvolutterne for Præmietagerne viste disse sig at være henholdsvis: Havebrugskandidat JENS ØSTERGAARD, Kjøbenhavn, Havearkitekt BIRGER ERBOE, Hellerup, og Arkitekt VILHELM LAURITZEN, Kjøbenhavn.

Samtlige Forslag vil blive offentlig udstillet i Kunstindustrimusæet fra den 23de Oktober.

Vi skal i næste Hæfte komme tilbage til Konkurrencen og dens Resultater.



## EKSTRAKONTINGENTET

SOM Svar paa det til Foreningens Medlemmer udsendte Cirkulære indeholdende Opfordring til at indbetale et Ekstrakontingent for derved at bringe Foreningen udover de vanskelige økonomiske Omstændigheder, den for Tiden befinder sig i, har vi haft den Glæde at modtage følgende Antal Bidrag:

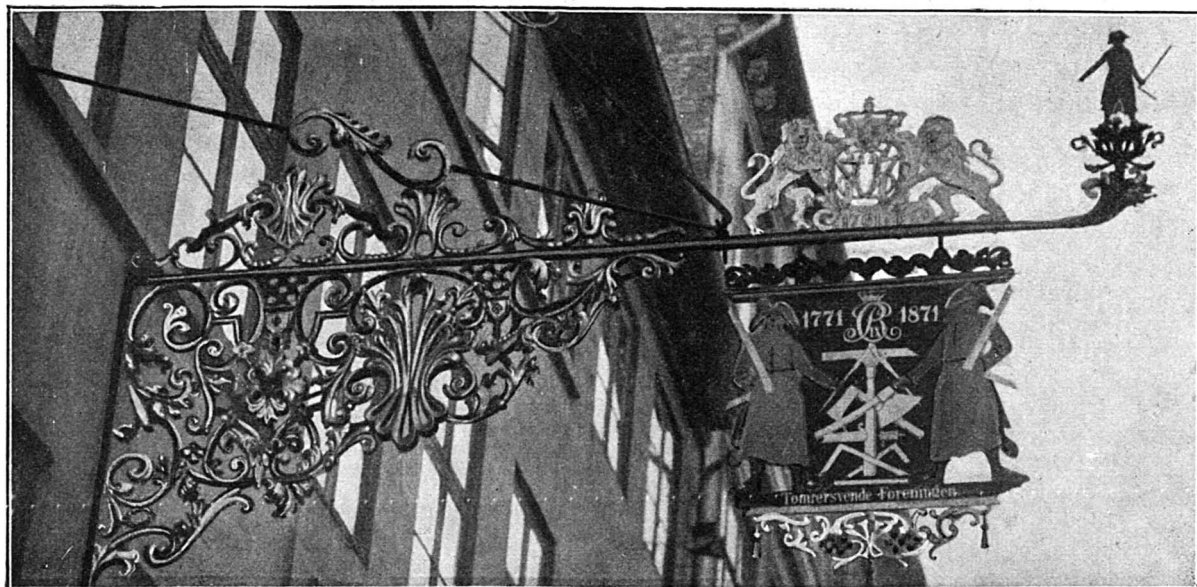
1 à 500 Kr.	21 à 25 Kr.	114 à 10 Kr.
2 - 200 -	27 - 20 -	53 - 8 -
15 - 100 -	3 - 16 -	8 - 5 -
6 - 50 -	3 - 15 -	3 - 4 -
	1 - 12 -	1 - 1 -

ialt 258 Bidrag til et samlet Beløb af 5487 Kr.

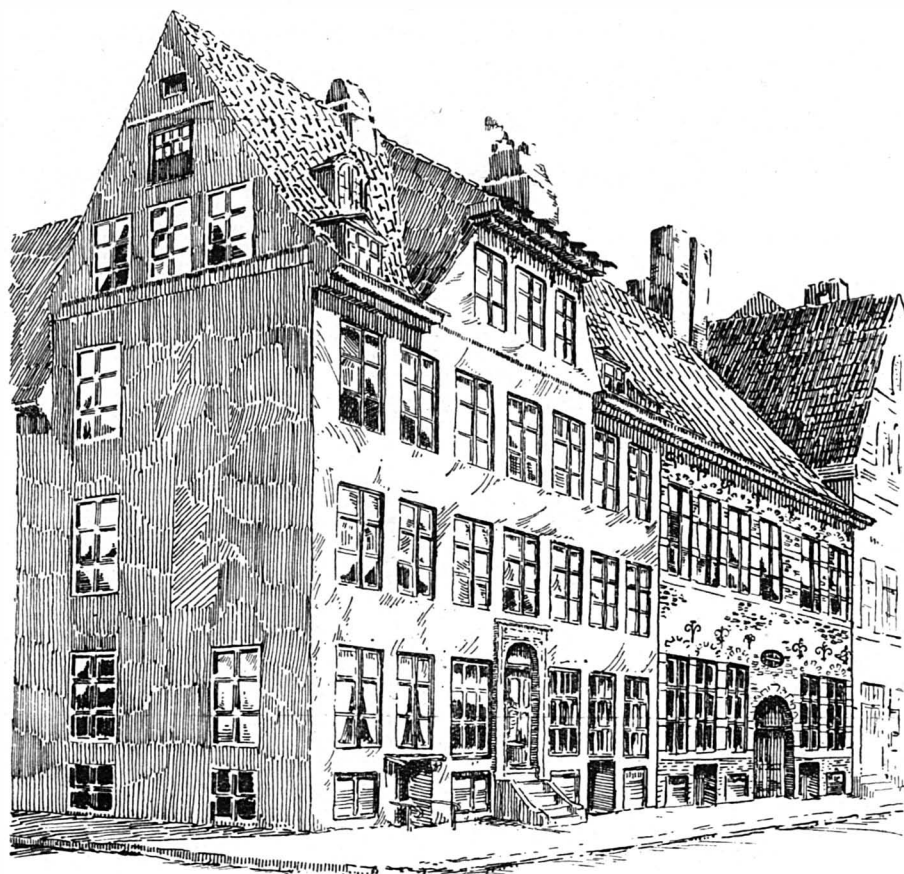
Anmodningen om at indbetale et Ekstrakontingent er altsaa fulgt af 258 Medlemmer Saafremt vi kan gøre Regning paa, at Foreningens øvrige ca. 2800 Medlemmer hver vil indbetale et Ekstrakontingent paa ca. 8 Kr., vil det Maal, Bestyrelsen ved Udsendelsen af Cirkulæret har sat sig, være naaet, og Foreningen vil da med Tryghed kunne se den nærmeste Fremtid i Møde.

Vi beder derfor dem af Medlemmerne, der endnu ikke har indsendt Ekstrakontingent, om at vise deres Interesse for Foreningen i Gerning ved at gøre Brug af det udsendte Indbetalingskort.

# BLADE AF BYENS BILLEDBOG



Det gamle Skilt paa »Tomrer kroen« i Adelgade.



Ejendommen Nr. 34 i Strandgade (Brydes Gaard). Tegning af HAKON SPLIID.

---

UDGIVET AF FORENINGEN TIL HOVEDSTADENS FORSKØNNELSE  
REDIGERET AF OTTO ASMUSSEN  
TRYKT HOS NIELSEN & LYDICHE (AXEL SIMMELKIÆR), KØBENHAVN

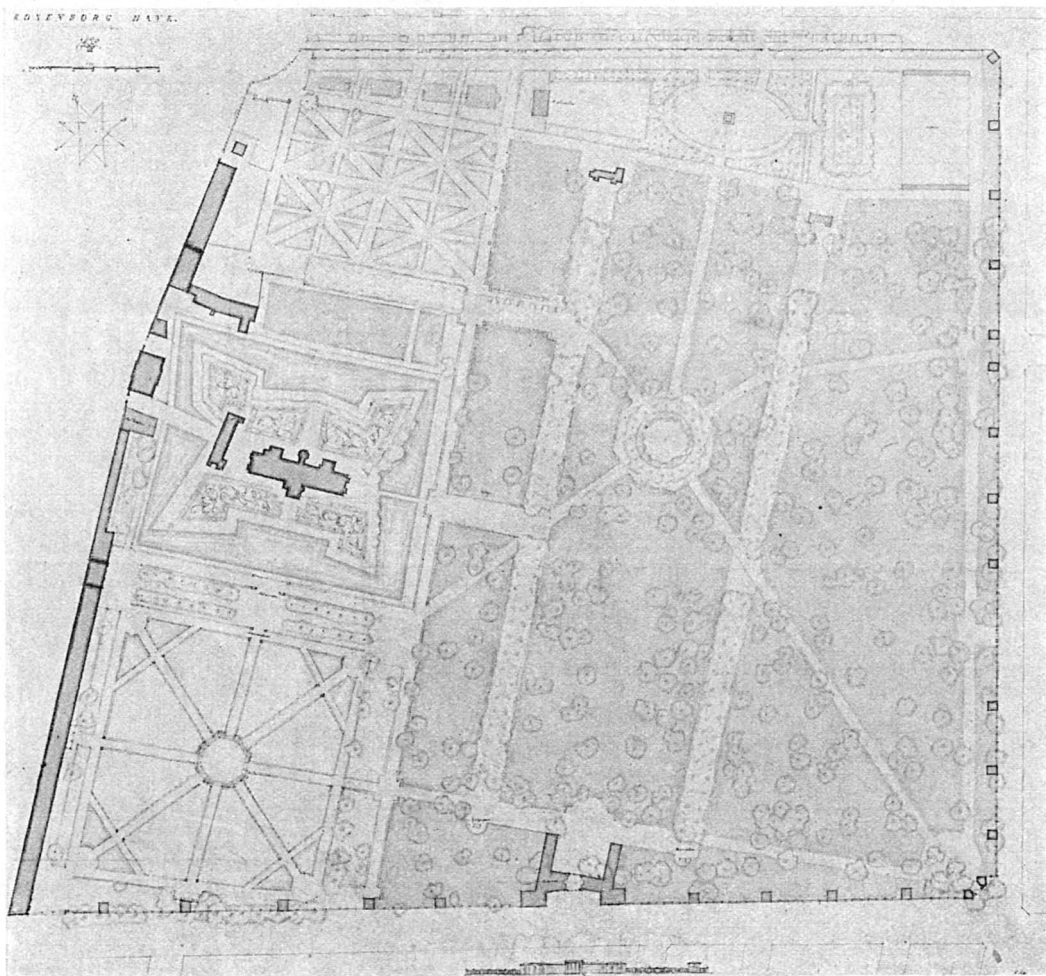
## ROSENBORG HAVE

**N**AAR man under ét betragter de i Kunstindustrimuseet ophængte Forslag til en Regulering af Rosenborg Have, er den første Tanke: hvor kan dog en stillet Opgave blive misforstaaet! Da vi i Fjor her i Tidsskriftet rejste det Spørgsmaal, som disse Forslag besvarer, affødte dette en livlig Debat i Dagspressen, hvor en Medarbejder ved »Berl. Tid.« tog bestemt Afstand fra hele Sagen, idet han bl. a. skrev, at han kunde forestille sig, »hvor en Havearkitekt vilde fryde sig, hvis han fik Kongens Have udleveret«. Der er adskillige af de indsendte Forslag, der danner en træffende Illustration til denne Sætning, idet de paagældende Havekunstnere synes at være gaaet ud fra den — indlysendeforkerte — Forudsætning, at Opgaven var at anlægge en Have paa et Stykke bar Mark af given Form og Størrelse,

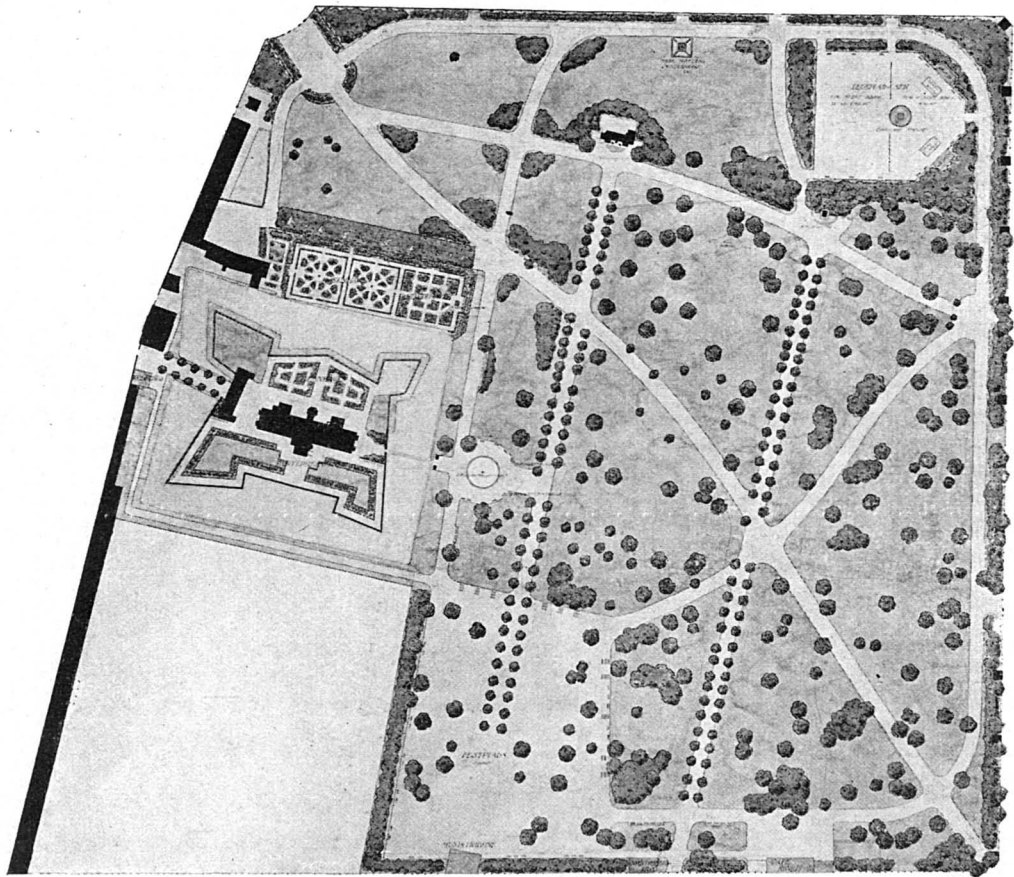
paa hvilken der laa en Bygning, som de til deres store Ærgrelse ikke maatte foreslaa fjernet. Det er at haabe, at der ad Aare bliver udlagt saadanne Arealer i Byens Nærhed, hvor Anlægsgartnere og Havearkitekter frit kan tumle sig og vise, hvad Nutidens Havekunst formaar at løse af frie Opgaver; men her var Opgaven jo netop ikke fri, og man kan ikke afvise den Tanke, at de paagældende uden større Skade kunde have anvendt deres Tid og Evner paa nyttigere Ting.

Det er kun relativt faa, der har søgt at løse Opgaven som den forelaa, og Bedømmelsesudvalget har derfor ikke haft noget vanskeligt Hverv i Udpegelsen af de bedste Forslag.

De tre hver med 2000 Kr. præmierede Forslag gaar alle ud fra den Forudsætning, at der skal bevares saa meget som muligt af det



Arkitekt Vilh. Lauritzens Forslag. (Præmie 2000 Kr.)



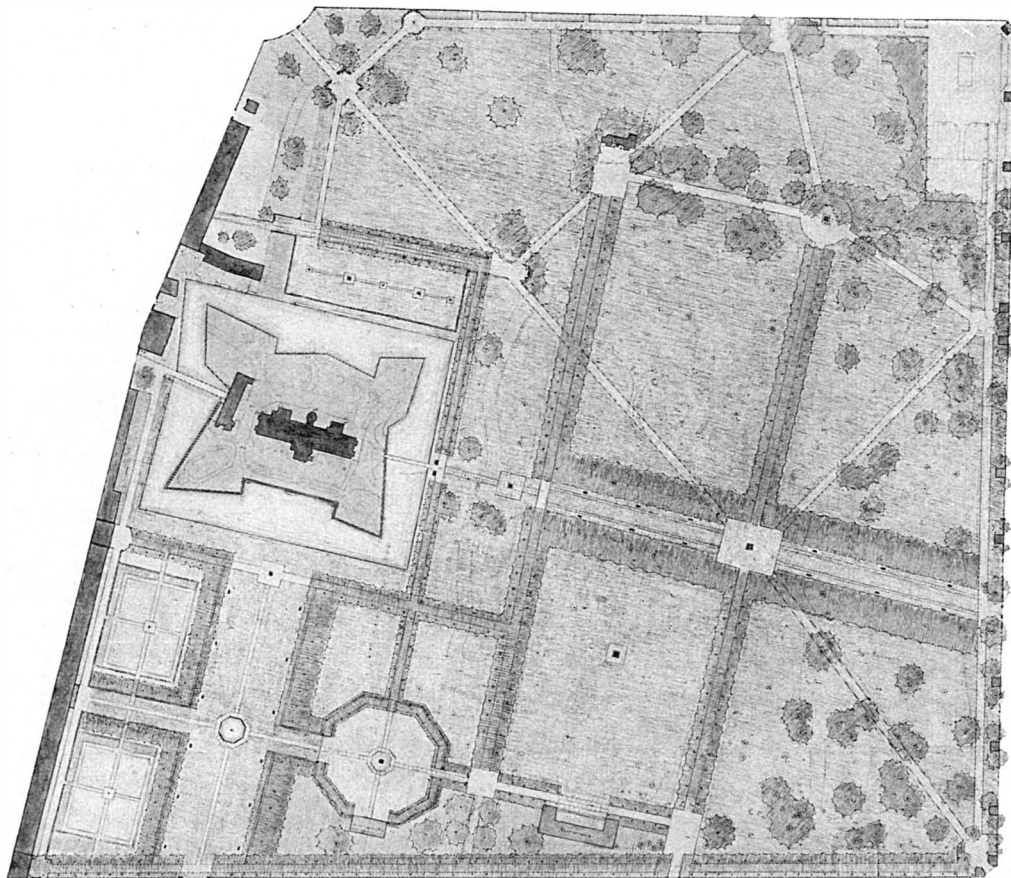
Havearkitekt Jens Østergaards Forslag. (Præmie 2000 Kr.)

værdifulde, som Kongens Have i sin nuværende Skikkelse indeholder. Alle bevarer de de to Hovedalléer Kavalergangen og Damegangen, og alle fører de Vandgraven helt omkring Slottet, en Foranstaltning, hvis praktiske og æstetiske Betydning vi straks i vor første Artikel paapegede og stærkt understregede. Alle tre Planer har deres særlige Fortrin og deres særlige Mangler, og Udvalget har i Konsekvens heraf ikke kunnet udpege et enkelt som gyldigt Udtryk for, hvad der skulde naaes ved en Restaurering, der helst skulde virke som en Renaissance.

BIRGER ERBØES Projekt forekommer os at lide under alt for stor Retliniethed og vilde, hvis det blev virkeliggjort, gøre for stor Vold paa det engelske Anlæg, som Rosenborg Have er. Han foreslaar Caféen henflyttet til en Plads midt imellem de to Hovedgange med Front imod Springvandet og Sølgade, men synes at fare lidt for voldsomt frem imod den forhaandenværende Beplantning; det er maaske hans Mening her foran en arkitektonisk Cafébygning at tilvejebringe en Slags Festplads;

men, som vi i vor første Artikel antydede, det er egentlig ikke Festpladser, der trænges til i Kongens Have, ligesom man sikkert skal være særdeles varsom med Anbringelse af nye Bygninger. At han lægger en bred Allé fra Hovedindgangen næsten i ret Vinkel over Damegangen og Kavalergangen op til Ringridningsbroen forekommer os derimod at være en god Tanke.

JENS ØSTERGAARD vil flytte Springvandet hen foran Slottet omtrent hvor Caroline Amalies Statue staar, en maaske ikke helt forkastelig Tanke. At han lægger Musiktribunen op til Gothersgade paa den ved Excerhusets Sløjfning indvundne Grund er næppe saa god en Idé, men han gør det ogsaa kun under Forudsætning af, at Excerpladsen ikke bliver inddraget under Haven. Hvis derimod denne store Forøgelse bliver Haven til Del, foreslaar han Musikpavillonen anbragthet, hvilket afgjort er heldigere. Han kommer dog lidt for let over denne Plads' Indlemmelse i Ensemblet, naar han ganske simpelt med en Lineal deler den i to lige store Dele, den ene gruslagt, den anden græsklædt. Atter Festplads og Legeplads hvor Kra-



Havearkitekt Birger Errboes Forslag. (Præmie 2000 Kr.)

vet mere burde rettes imod rolige Siddepladser, og naturligvis med en Tilhørerplads af passende Størrelse foran Musiktribunen, hvis Arkitektur forhaabentlig bliver af saadan Beskaffenhed, at den ikke som den nuværende skæmmer det Parti af Haven, hvor den anbringes.

V. LAURITZEN flytter Musiktribunen op til Sølvgade, hvorved der vindes noget, men ikke nok. Exercerpladsen er det bedste Sted, og det stive franske Anlæg, som Hr. L. projekterer her, kan godt forliges med en Bygning, naar denne afstemmes efter Omgivelserne. Det, der efter vor Mening fornemmelig skulde opnaas ved Musikens Henflytning til et andet Sted, var at komme bort fra de idelige Afspærringer af Haven i Sommerens Løb. Hr. Lauritzens Plan er

meget utydelig tegnet, hvilket gør det vanskeligt at danne sig noget rigtig klart Begreb om, hvorledes den udført i Livet vilde virke, men saavidt vi har kunnet skønne, er det rimeligvis den, der rummer de bedste Muligheder.

Under ét betragtet maa det siges, at de tre præmierede Udkast bærer Vidne om deres Ophavsmænds alvorlige Villie til at løse den stillede Opgave paa bedste Maade og om Evner, der indeholder de rigeste Løfter.

Det bliver formentlig nu en nær Fremtids Sag at tilvejebringe den rette Løsning, som forhaabentlig vil lade Rosenborg Have genopstaa som den værdige Indfatning af den Juvel, som Christian IVs lille Lystslot er.

Vi imødeser denne Løsning med de bedste Forhaabninger.

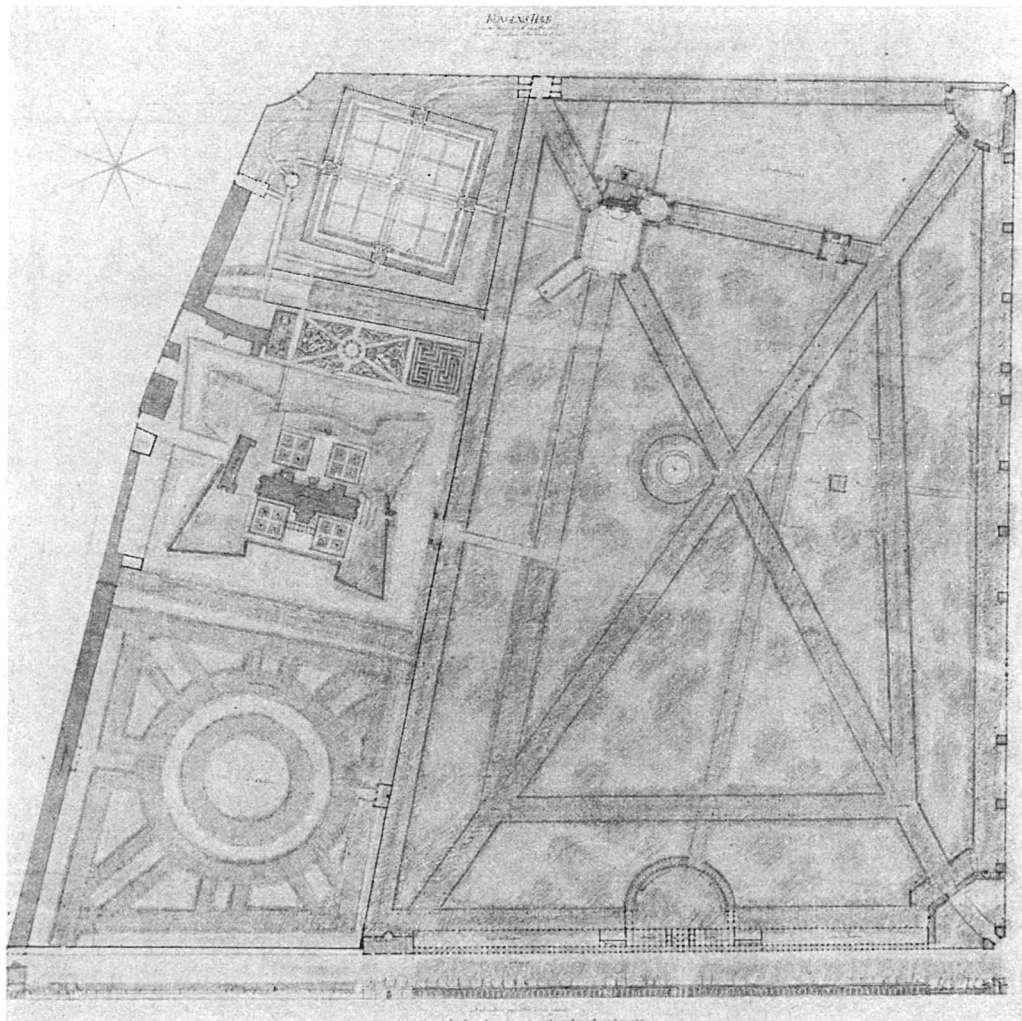


## RETTELSE

Under den paa Side 40 nederst gengivne Tegning af Hakon Spliid er ved en Forveksling af to Klicheer

fejlagtig anført, at Tegningen forestiller Brydes Gaard i Stedet for Mikkel Vibes Gaard, Strandgade 30/32.

## ROSENBERG HAVE



Arkitekt F. Schlegels Forslag. (Indkøbt for 1000 Kr.)



### EKSTRAKONTINGENTET

I Ekstrakontingenter har vi siden den i sidste Nr. offentliggjorte Fortegnelse haft den Glæde at modtage fra 88 Medlemmer Bidrag til et samlet Beløb af 1801 Kr. 85 Kr., der fordeler sig saaledes:

9 à 100 Kr.  
 1 à 40 -  
 3 à 25 -  
 9 à 20 -  
 1 à 16 -  
 2 à 15 -  
 1 à 14 - (10 svenske Kr.)  
 1 à 12 -  
 1 à 11 Kr. 11 Øre (8 svenske Kr.)

33 à 10 Kr.  
 21 à 8 -  
 5 à 5 -  
 1 à 74 Øre.

Ialt har vi saaledes fra 346 Medlemmer modtaget Ekstrakontingenter til et samlet Beløb af 7288 Kr. 85 Øre.

Men vi mangler altsaa endnu Ekstrakontingenter fra ca. 2600 Medlemmer, af hvilke vi dog for et Flertals Vedkommende sikkert tør gøre Regning paa, at de ved Indbetaling af et Ekstrakontingent — stort eller lille — vil hjælpe Foreningen ud over dens nuværende vanskelige økonomiske Stilling.

UDGIVET AF FORENINGEN TIL HOVEDSTADENS FORSKØNNELSE  
 REDIGERET AF OTTO ASMUSSEN

TRYKT HOS NIELSEN & LYDICHE (AXEL SIMMELKJÆR), KØBENHAVN





TH. BØGELUND.  
(Trykt hos ANDREASEN & LACHMANN).

## PLAKATREVVU

Af HENNING BRØCHNER.

I det Aars Tid, der er forløbet siden »Forskønnelsen« sidst i en Oversigt (Hæfte 11, 1919) beskæftigede sig med den seneste danske Plakatkunst, har Resultaterne sørgeligt nok været betydelig ringere end Chancerne, idet hele to Plakatkonkurrencer og en meget omfattende Agitationssag ikke har formaaet at bringe noget nyt af Betydning.

Først kom Konkurrencen om en Plakat for Automobiludstillingen i Tivoli, bedømt af en Dommerkomité af den efterhaanden sædvanlige fornufft fremmede Sæmmensætning. Thi af Komitéens Medlemmer: Direktør ARNE PETERSEN, Redaktør KRISTIAN DAHL, Grosserer HANS LYSTRUP, Direktør PRINTZ, cand. jur. CHARLES V. PETERSEN og Tegneren ANTON HANSEN har saa vidt bekendt ingen andre nogen Føling med Plakatens Kompleks af kunstnerisk og reklamemæssig, grafisk og optisk Virkning end sidstnævnte meget dygtige Kunstner, der som bekendt ved Konkurrencen om en Plakat for »Den personlige Friheds Værn« opnaaede Førstepræmie for et fortræffeligt Udkast, om hvilket der udtrykkelig bemærkedes, at det ikke egnede sig som Plakat.

I denne Konkurrence sejrede THOR BØGE-

LUND med den velkendte gule Automobil og hvide Røgsky paa sort Bund, mens JACOBSEN MUFF ganske uforklarligt opnaaede Andenpræmie for sit Udkast og SVEN HENRICHSEN tredie, hvortil kom tre »Trøstepræmier« til henholdsvis Arkitekt ARNE SCHMIDT, Maleren AAGE LUND og Tegneren W. GLUUD. Iøvrigt viste de udstillede Udkast, ca. 100, kun ringe Tilslutning og intet virkeligt fremragende Arbejde.

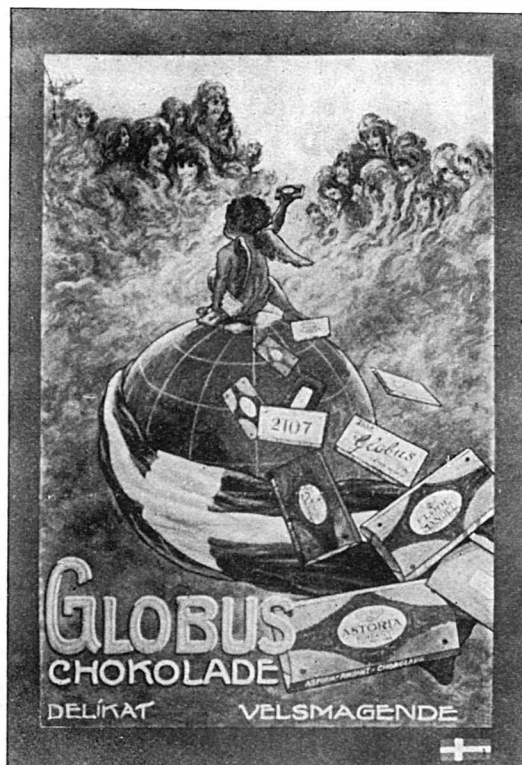
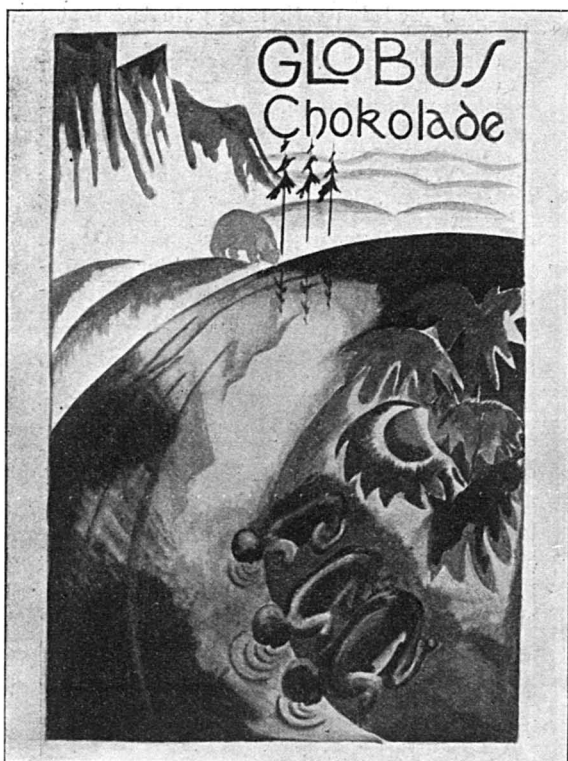
Senere udskrev Chokoladefabriken »Globus« en Plakatkonkurrence, der paa forskellig Vis udmærkede sig fremfor sin Forgænger. Thi dels var Dommerne valgt med ligelig Hensyntagen til den kunstneriske, tekniske og kommercielle Side af Sagen, idet Komitéen bestod af VALDEMAR ANDERSEN, POUL SÆBY, H. E. MELCHIOR, Litografen CHR. CATO og Direktøren for »Globus«, og dels var de udsatte Præmiers Størrelse — henholdsvis 2000, 1000 og 500 Kr. — langt bedre svarende til, hvad der anstændigvis kan fordres, end man efter danske Forhold er vant til.

Ogsaa Deltagelsen var langt større, idet den omfattede ca. 300 Udkast, hvoraf ANTON HANSENS præmieredes med første

Pris og en Ekstrapræmie paa 500 Kr., mens Maleren SVEND JOHANSEN fik anden og tredie Præmie og VALDEMAR SETOFT en Tillægspræmie paa 500 Kr. Men fælles for begge Udstillingerne af de indleverede Udkast var det beklagelsesværdige Faktum, at ingen af de ældre anerkendte Plakatkunstnere fandt Anledning til at deltage, og saa godt som ingen af de yngre Begyndere gav Haab om at



TH. BØGELUND. (Trykt hos ANDREASEN & LACHMANN).



Fra Konkurrencen om en Plakat for Chokoladefabriken »Globus«.  
Tilvenstre det af Bedømmelseskomitéen præmierede Udkast, tilhøjre det Udkast,  
som Publikum udpegede som det bedste.

kunne skabe en Fornyelse. — Ganske særligt mistrøstende ved »Globus«-Konkurrenceudstillingen var det at se, hvilken Plakat der ved en Afstemning blandt Publikum blev valgt. Thi vel gik de tre højest præmierede Udkast over Hovedet paa Flertallet, men til Gengæld udkærede dette et Vidunder af Banalitet og Tavelighed, en af de kedsommeligste paa hele Udstillingen. Der synes altsaa ikke at være Grund til at beklage den danske Plakatkonsts lave Middelværdi, for saa vidt som den synes at tilsvare Publikums Ønsker og Fordringer. Thi det er jo sikkert de samme Mennesker, der har afgivet deres Stemme paa Udstillingen, som ogsaa er Købere til Chokoladen og Chancen for at faa en Niveauhævning gennem Publikums Fordringer om en kunstnerisk Reklame synes saaledes fjernere end nogensinde før.

Foruden disse to Udstillinger har der været endnu en, omfattende en Samling af Berlingske Trykkeris fortrinsvis ældre Plakater, der vel først og fremmest var af kulturel Interesse, men ogsaa rummede adskillige Fingerpeg med Hensyn til Fremstillingen af den paa en Gang billige og virkningsfulde bogtrykte Tekstplakat. Man fandt saaledes her en gammel Plakat for »T. Döhlers Concert paa det kongelige Hofteater«, der viste en Samling dejlige Typer i en beundringsværdig harmonisk Opbygning, trykt paa grønt Papir med en virtuos Blanding af Fraktur og Antiqua, endvidere en smuk gammel Hofteaterplakat — af lignende Type, som den moderne Pastische ved sidste Mindefore-

stilling — trykt i to Farver med blandet Fraktur og Antiqua paa grumsetbrunt haandgjort Papir, og endelig et Par Casinoplakater, der viste en nu ukendt men stedse anvendelig Farvesammensætning i sikkert afstemte Striber.

I det hele turde der, nu da Linoleumstrykket har bygget Bro fra Litografien tilbage til dens Oprindelse Bogtrykkerkunsten, være en Fremtid for den bogtrykte Plakat, der virker alene ved Teksttyperne og Papirets Farve, højt regnet med Tilsætning af en dekorativ Kliché. Noget i den rette Genre var saaledes de forskelligfarvede Plakater for Wiener-Landslotteriet, hvis stilistiske Helhed blot ødelagdes af de moderne Stregklichéer.

Anvendelsen af de sønderjyske Agitationsplakater maa vistnok betragtes som en af de største — desværre negligerede — Chancer for gennem en storstilet Konkurrence at mønstre, hvad vi ejer af virksomme, mere eller mindre nationale Plakatkunstnere. Imidlertid blev dette fortræffelige Agitationsmateriale fordelt paa ganske faa Hænder, og kun en eneste Kunstner — THOR BØGELUND — viste sig i Stand til at præstere et bemærkelsesværdigt Arbejde.

Men aldrig har den nyere danske Plakatkunst vist et saa tydeligt Udtryk for sin manglende Danskhed, som gennem disse BØGELUNDSKE sønderjyske Plakater. Thi hvad hjælper det, at Tanken i disse Plakater er lige saa gennemtænkt som Tekniken er sikker, naar Stilen er saa unational, saa direkte støttende sig til gode tyske Forbilleder som vel tænke-

**WORLD CINEMA**  
CIRKUS VARIÉTÉ

**Blindt Zuluopere**  
**Walrus har Sommerferie**  
Søndag 4. Septbr. Kl. 7: PREMIERE  
**SIDSTE UGE:**  
Variété-afdeling  
**William & Emil Fjallat-Øm**  
København  
**Gert & Grøte**  
København  
Forsøget skal løse sig fra H.C. Ørstedssons Kl. 4  
Følgende Uge Kl. 4  
Følgende Uge Kl. 4  
Følgende Uge Kl. 4  
**2192 Følgende Uge Kl. 4443**

**Hans Pariser-Hustru**  
Elsie Ferguson

**Torsdag ingen Forestilling**

**WORLD CINEMA**  
CIRKUS VARIÉTÉ

**Outing Chester:**  
Poul Knudsen Fløder  
Den nye Sheriff  
Søndag 4. 12. Januar Kl. 7: PREMIERE  
**Odemarkens Dronning**  
Elsie Ferguson

ligt? Og hvad hjælper det, at disse Plakater vrimler med Kornneg og Løver og Hjerter og Dannebrogslag og rød-mossede nordiske Dreng og Danmarksgure, naar den mest typiske danske Plakatkunst samtidig viser sig at være en tysk Epigon — ja tyske Plakatekspert hævder endog, at BØGELUNDS Plakat med Barnet og Dannebrogslaget er kalkeret over KIRCHBACHS Plakat for det socialdemokratiske Parti under Valgene i Berlin i Januar 1919. Som det mest danske af alle disse i og for sig fortrinlige Plakater bør fremhæves Gengivelsen af den gamle Flensborgerports røde Munkesten paa Baggrund af en Skov af Dannebrogslag — saa meget mere som

**WORLD CINEMA**  
CIRKUS VARIÉTÉ

**Blindt d. 12. Decbr. Kl. 7: PREMIERE**  
**SPIONEN**  
Sessue Hayakawa  
Lykkelig gift  
**2192**  
**De vilde Svane**  
Marguerite Clark

3 Plakater af SVEN BRASCH. (A/S. L. IHRICH's Tryk).

JOHANNES HOLT i Agitationen fra tysk Side har lavet en langt ringere Plakat med samme Motiv. Heller ikke de københavnske Valgplakater gav noget opmuntrende Indtryk af danske Plakatkunstneres nationale Udtryksmidler. En ret traditionel Løsning af POUL SÆBY, en uforfalsket tysk og dygtig gjort Plakat af BØGELUND — Retfærdighedens Symboler i Sort og Guld — en klar og oversigtlig Skriftplakat i sort og rødt af POUL SÆBY samt et Par andre, vidnede alle om, at hverken den danske Karakter i Plakaten i Almindelighed eller Kraften og Individualiteten i Agitationsplakaten i Særlighed findes blandt de faa Ejendommeligheder, der præger den seneste dan-

ske Plakatkonsts anerkendelsesværdige Mid-  
delmaadighed.

Næppe nogensinde før har dansk Plakat-  
kunst været saa unational som i de senere Aar,  
ikke mindst efter at VALDEMAR ANDERSEN og  
AXEL NYGAARD — der trods engelske og fran-  
ske Reminiscenser stod dansk Naturel nær —  
praktisk talt er ophørt at virke. Ogsaa WILLUM-  
SEN i sin Tid, ja selv PAUL FISCHER havde den  
Tone af Danskhed i deres Plakater, som stille-  
de dem paa en Plads uden for den interna-  
tionale Utypiskhed, men som ganske er for-  
svundet i Flertallet af de senere Aars Frem-  
bringelser i tysk Stil, der domineres af den  
dygtige og ferme BØGELUND og understreges  
af et mere eller mindre mærkbart tysk Islæt i  
flere yngre Kunstners Arbejder.

En ganske anden, mere ubestemmelig inter-  
national Stil finder vi i SVEN BRASCHS ugent-  
lige Filmsplakater for »World Cinema«, der er  
et af de glædeligste Fænomener i nutidig dansk  
Plakatkunst — om end Glæden ikke er absolut  
ublandet. Thi ganske vist har BRASCH i Lino-  
leumstekniken fundet det bedst tænkelige Vir-  
kemiddel for sine ubrudte Flader og Konturer  
og skabt en Række fortræffelige Arbejder, der  
i lige Grad tjener ham selv og Trykkeriet til  
Ære, men endnu har han ikke formaaget at løs-  
rive sig fra Chictegrænsens Manér og Faible for  
det smaatskaarne og nette, der bedre hører  
hjemme i et illustreret Blads Helsidestegn-  
inger og ofte ikke har det fjerneste med Filmens  
Handling at gøre. I denne Mængde af Plaka-  
ter — uden Tvivl de populæreste i København  
— finder man saa fortræffelige Ting som Pla-  
katen for »Spionen«, der med stor Virtuositet  
benytter samme gule Farve i Japanerens An-  
sigt og i Bundfarven, uden derved at tilsætte  
Tegningens Klarhed, og endvidere Plakaten for  
»Mirakelmanden« i blaåt og grønt, der skønt  
baade raa i Farven og grov i Linien er af yper-  
lig plastisk Virkning.

Af en anden Art er BRASCHS Plakat for »Øde-  
markens Dronning« med sin sarte Silhuetvir-  
kning mellem blegviolet og hvidt, en udmærket  
Plakat, der i sin Genre kun staar tilbage for  
EINAR NERMANS velkendte Silhuetplakat, for  
Ronny Johannsons med den kraftige og rene  
Virkning af grønt, hvidt og sort, og ikke skæm-  
mes af et formentlig Laan fra KONEWKA, da  
det er foretaget diskretere end naar BRASCH f.  
Eks. i Plakaten til »Slavinden« nærmer sig Ru-  
bens' Andromeda.

Af hans seneste Arbejder bør nævnes Plakaten  
for »Amerikansk Frieri« med Wallace Reid-Pro-  
filen paa Baggrund af Stjernebanneret — et ret  
banalt Motiv, men i sjælden Grad egnet og klæd-  
deligt netop for Linoleumstekniken. Endvidere  
Kvindehovedet, der reklamerer for »Hans Pa-  
risherustru« — ganske vist en af de sædvanli-  
ge uvariable BRASCH-Mannequiner, men ved  
et Trick med divergerende Linier sat op med  
en rytmisk Virkning af stor Effektivitet. Og  
endelig viser de seneste Plakater — »Boda-  
Præsten« og »Kærligheds-Tyven« — en virk-  
ningsfuld Opstilling af en enkel Figur, heldig-  
vis befriet for det folderige Tæppe og den Skyg-

gefigur, der tidligere vidnede om en saa ringe  
Grad af Opfindsomhed.

Desværre har de mange gode Eksempler i  
BRASCHS Produktion ikke fristet til Efterfølge-  
lse, thi Hovedbestanddelen af vore linoleums-  
skaarne eller litograferede Biografteaterplaka-  
ter udføres endnu af ganske unge famlende  
eller ældre Tegnere med Haandværkertilsnit  
uden at de fremviser noget, der giver Grund  
til Opmærksomhed eller Glæde — med mindre  
man, som Forholdene er, bør være taknemlig  
over, at der overhovedet røbes Bevidsthed om,  
at Billedplakaten med Held lader sig anvende  
til Filmsplakater i Stedet for de typografiske  
Plakater med indsatte Klichéer. Men har man  
Lejlighed til at drage en Sammenligning med  
de dygtige farverige Kabaret-, Teater- og Films-  
plakater, der blomstrer paa de berlinske Pla-  
katsejler, i en vidunderlig Grad præget af den  
lokale Jordbund, der bærer dem, vil man som  
oftest have ondt ved at føle andet end Beskæm-  
melse.

Derfor bliver en Udsigt over Aarets danske  
Plakater da ogsaa først og fremmest en Rede-  
gørelse for Muligheder, der under gunstige  
Vilkaar kan udvikles, men som højst sandsyn-  
ligt forbliver paa den halve Udviklings Stadi-  
um. VALDEMAR SETOFT har saaledes tegnet en  
Plakat for »Butiksmontøren«, visende en Ka-  
valer, der under sit Kurmageri opdager, at den  
tilbedte er en Voksfigur, der under hans vold-  
somme Tilnærmelser taber den ene Arm — en  
Idé, der er lige saa god som Udførelsen er svag  
og ganske naturligt leder Tanken hen paa, hvad  
en født Humorist og sikker Tekniker som f.  
Eks. JULIUS KLINGER kunde faa ud af samme  
Sujet. Endvidere har BØGELUND tegnet en Pla-  
kat for »Pressens Magasin«, der udmærker sig  
ved sit usædvanlige Format og sine inciteren-  
de Farver — samt ved den usædvanlig heldige  
Løsning af Figurfremstillingen, der ellers  
er meget svag. Og endelig har OLUF NIEL-  
SEN med meget beskedne Midler skabt en Pla-  
kat for »Skandinavisk Industriudstilling« med  
baade Holdning, Farve og Bevægelse.

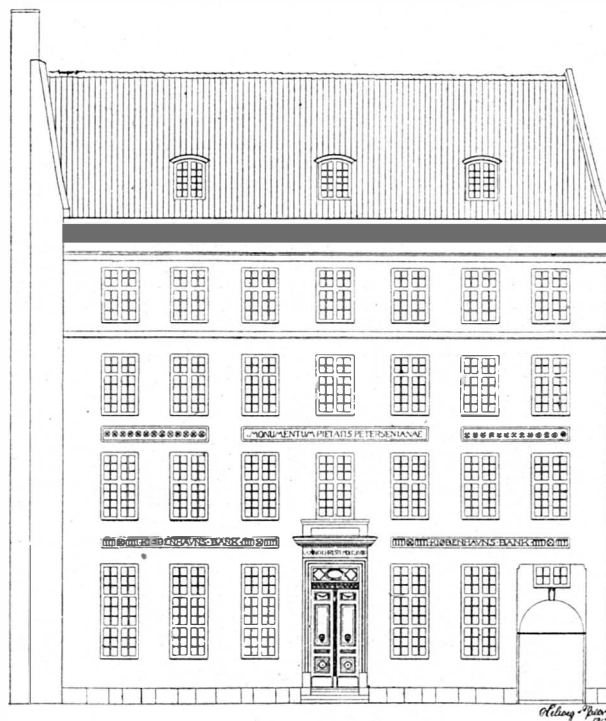
Selvfølgelig kunde der nævnes endnu flere  
sporadiske Tilfælde, men enten betegner de et  
enkelt godt Arbejde blandt en Række ligegyldige  
af samme Kunstner, eller de bevæger sig  
uden Udvikling inden for samme stærkt be-  
grænsede Felt — som f. Eks. POUL SÆBYS dyg-  
tige Skriftplakater for »Københavns fotografi-  
ske Amatørklub« og for Georg Jensens Udstil-  
ling, hvilken sidste iøvrigt viser noget af en  
Fornylse i Genren. Den hele Plakatproduktion  
bærer i høj Grad Tilfældighedens Præg og kun  
sjældent arbejdes der ud fra en virkelig kunst-  
nerisk Personlighed eller efter en bestemt Ret-  
ning og i saa Fald ikke paa dansk Jordbund.  
Skulde man derfor udtale sig om vor Plakat-  
konsts fremtidige Udvikling, maatte Spaadom-  
men lyde saaledes, at der vel synes at være en  
lovede Fremtid for den nordligste Udløber  
af tysk Plakatkunst med dens Saglighed, Klar-  
hed, Anskuelighed i baade Billede og Bogstaver  
— men desværre kun ringe Udsigt for Oparbej-  
delsen af en virkelig dansk Plakatkunst.



## PETERSENS JOMFRUKLOSTER

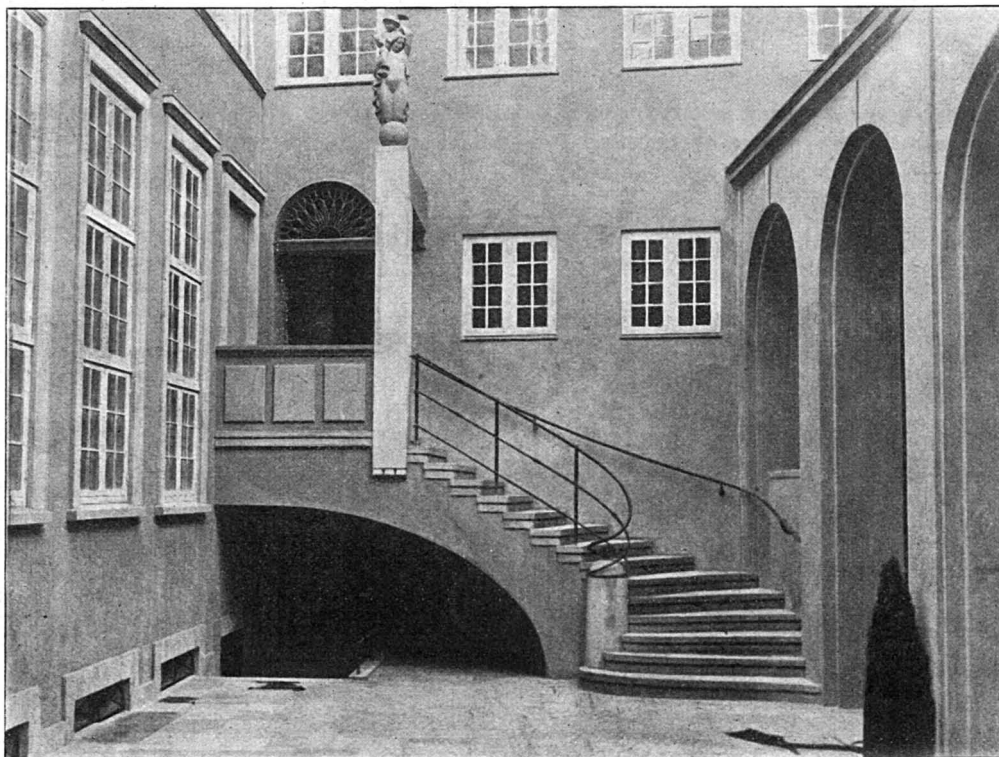
Ligeoverfor Helliggeists Kirke boede i 1728 en Galanterihandlerske, Madam Petersen, som, da den store Brand begyndte at nærme sig hendes Hus, tilskyndet af sin Butikssvend, lod nogle hundrede Rigsdaler uddele blandt de Orlogsmatrosen, som uden Ledelse stod paa Gaden og gæbede, for at de skulde gøre et Forsøg paa at redde hendes Ejendom. Denne praktiske Maade at gribe Sagen an paa havde ifølge C. F. Reiser den forønskede Virkning, idet de gæve Neptuns Søner straks »forovne og tapre efter disse Folks Art og Natur ligesom vilde Løver og Tigerdyr« klavrede oppaa Taget »saa fix som Katte« og brugte Brandhager, Økser og Spande saa vel, at Ilden stansede her, hvorved i denne Omgang bl. a. Nikolai Kirke slap for at dele Skæbne med Vor Frue og Helliggeist.

1758 blev Huset sammen med en Kapital paa 90000 Rd. af Silke- og Klædekræmmer Alfr. Petersen skænket til Oprettelse af en mild Stiftelse til hans og hans Broder Sebastian Petersens Amindelse. Det af Branden skaanede Hus blev revet ned og et nyt Hus opført paa Grunden efter Tegning af Harsdorff. Grundstenen blev nedlagt 1768 af Grev J. H. E. Bernstorff, men Stiftelsen traadte først i Virksomhed Aaret efter. Om de idylliske Forhold, der



Ejendommen Amagertorv 29.  
Ombygget efter Arkitekt Helveg-Møllers Tegninger.

endnu herskede i den Tids Kjøbenhavn, vidner det, at en stor Del af Grunden, der strakte sig helt over til



Gaardparti med Trappeopgang.

Læderstræde, var optaget af Haver til Brug for de gamle Damer.

Ved den anden store Brand, 1795, brændte denne Bygning, men genopførtes uden store Forandringer faa Aar efter, og ved en Udvidelse i Midten af forrige Aarhundrede, hvorved den forhøjedes med en Etage, gik man ogsaa skønsomt til Værks.

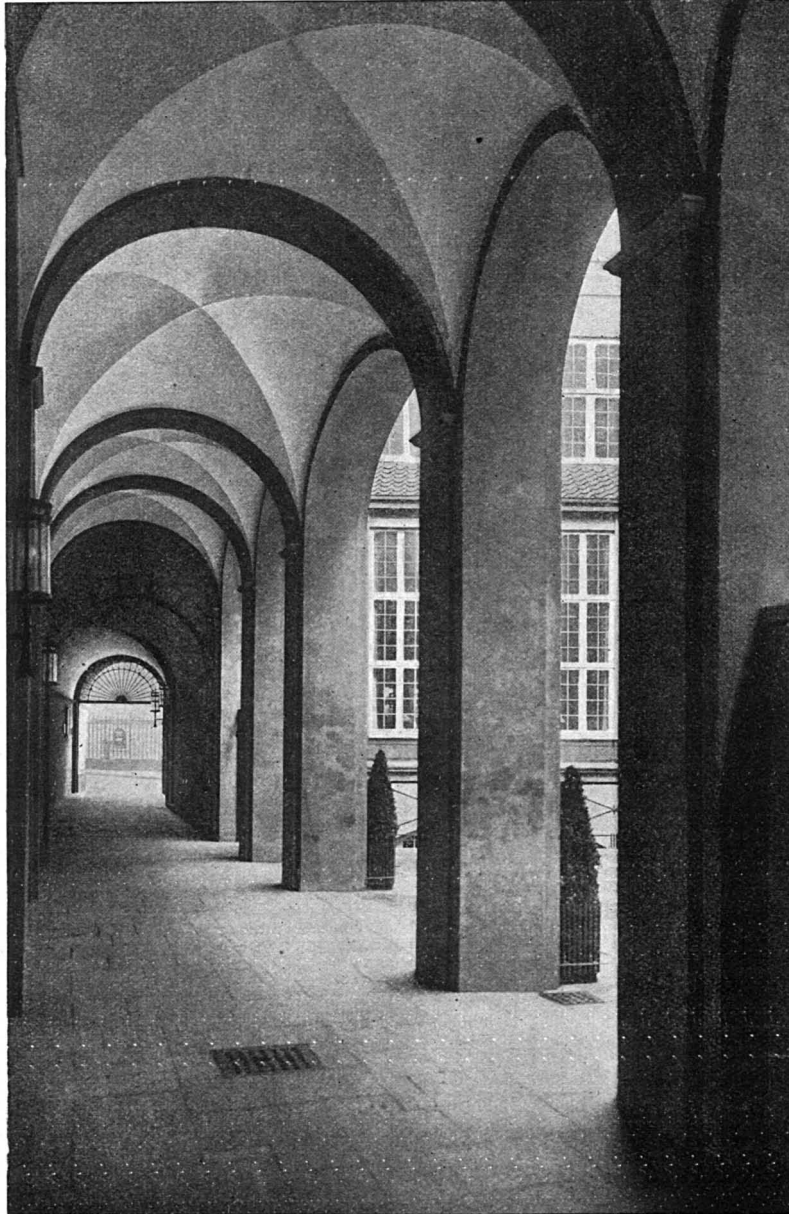
Det Moderniserings-, Ombygnings- og Nedrivningsraseri, der de sidste 30 Aar af det 19. Aarhundrede som en Sot hærgede Kjøbenhavn, som i første Række kun kendte Forretningshensyn og for hvilket hverken historisk Pietet eller Respekten for arkitektonisk Værdi overhovedet eksisterede, har efterladt sig mange fæle Spor: i overklistrede Façader,

under hvis Cementstukornamenter og store Ruder man kun svagt skimter en oprindelig, stilsikker og maalbevidst borgerlig Arkitektur, og i pompose, prælende, tunge og paatrængende Forretningsbygninger, der forstyrrer Gadebilledet.

Som Ilden i 1728 skaanede Galanterihandlerskens Hus, har denne Sot skaanet Petersens Jomfrukloster, skont dets Beliggenhed sikkert tidt har bragt Byggespekulanterens Fingre til at klo efter at faa Lov til at rive ned og erstatte Harsdorffs i deres Øjne uanselige Hus med noget, der bedre svarede til Tidens Vansmag. Stiftelsens Direktion har ved en naadig Skæbnens Styrelse alle Tider bestaaet af Mænd, der baa-

de havde Pietet for Stifterens Tanke, tilstrækkelig Karakterfasthed overfor fordelagtige Tilbud samt tilstrækkelig Indsigt til at forstaa, at Huset, som det var, var for godt til at blive ofret paa Udviklingens Alter? At det helt skuldegaa Ram forbi, var vel for meget forlangt, Stueetagen blev indrettet til Butikslokaler og forsynet med store Ruder, en Foranstaltning, som har fordærvet mange Façader i den indre By, men ubønhørlig blev krævet som det mindste Offer, Udviklingens Molok kunde nøjes med. Men ellers blev Husets skaanet for Molest af enhver Art, og dets Façade blev staaende uskæmmet af den Godtkøbs - Ornamentik, som fattig fin — samtidig lurvet og pralende — dækker saa mange Façader i Kjøbenhavn, der fra først af har været Led i et smukt Gadebillede.

At Petersens Jomfrukloster ikke i Længden under Bibeholdelse af sin Funktion som Stiftelse for gamle Kvinder kunde optage en saa stor Grund paa Byens Hovedstrøg, er en selvfølgelig Sag. Udviklingen har sin Ret, og naar den ikke kræver mere end den, bør den selvsagt respekteres. De gamle Damer bor mere trygge længere borte fra Byens Centrum, og kunde Salget af Hus og Grund indbringe saa meget, at en ny Bygning for Stiftelsen med bekvemmere Forhold kunde opføres derfor, saa meget des bedre for de gamle Damer. Det maa betragtes som et stort Held, at Salget af det udmærkede Hus først fandt



Fra Buegangen. Udsigt mod Amagertorv.

Sted, da Forstaaelsen af det 18. Aarhundredes borgerlige kjøbenhavnske Arkitektur var blevet levende i vide Kredse.

I 1918 købtes Huset af A/S. »Klostergaarden« med den Hensigt paa Grunden at opføre en Forretningsbygning — fornemmelig for »Københavns Bank«, og den nødvendige Ombygning blev overdraget Arkitekt Helweg-Møller, der har foretaget den med en Forstandighed, som endnu ikke er almindelig. Hele Façaden er ført tilbage i sin oprindelige Skikkelse; de store Spejlglasruder i Stueetagen er erstattede med de smaarudede Vinduer, hvis ejendommelige stilfærdige Munterhed mere og mere bliver Almenheden bevidst. Af Ornamentik er der ikke anvendt ret meget — ovenover de to nederste Etager er blot nogle Friser, af hvilke de to anvendes — diskret og smagssikkert — som Forretningsskilte, medens et har bibeholdt den oprindelige Indskrift:

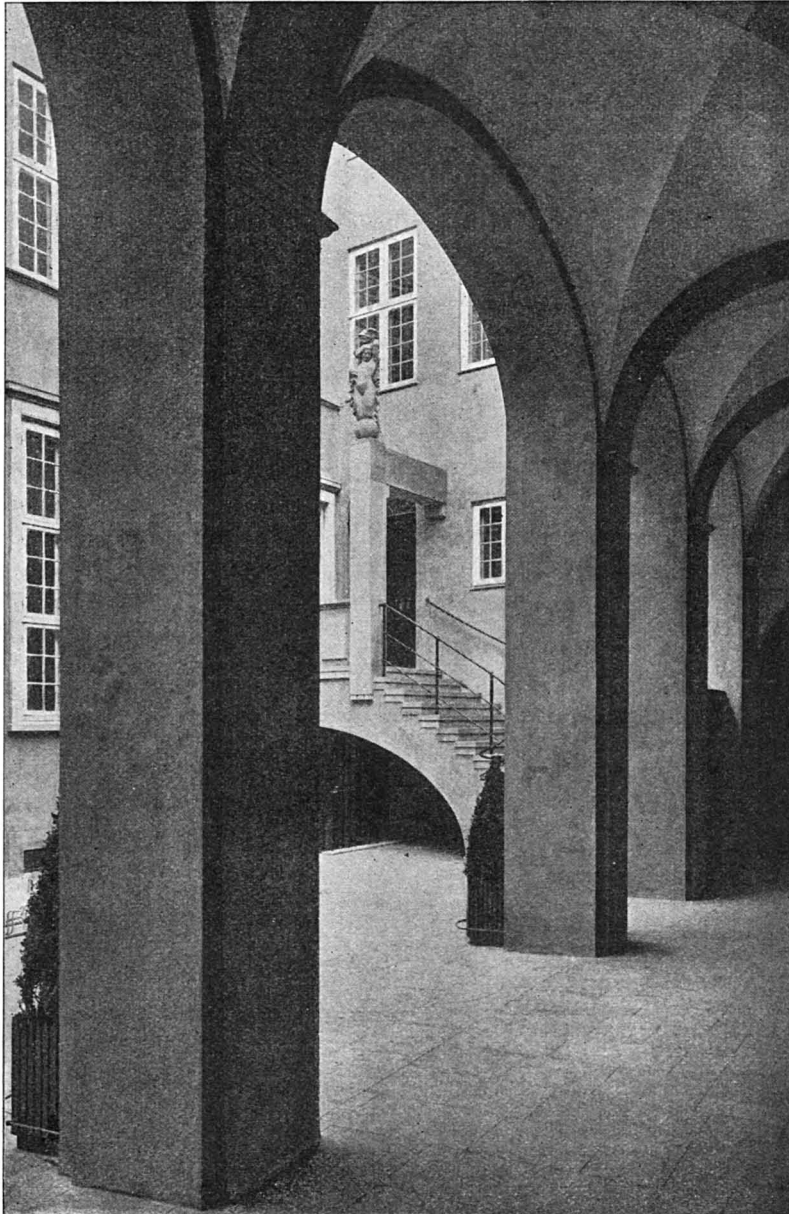
MONUMENTUM  
PIETATIS  
PETERSENIANAÆ.

Façaden er selvsagt den Del af Bygningen, som nærmest angaar Publikum; at den fremtræder som den gør, som Fattigfinhedens diametrale Modsætning — paa samme Tid elegant og diskret — skylder man i lige Grad Bygherre og Bygmester Tak for. Det, der var givet af Harsdorff er bevaret, henholdsvis genfremstillet paa fuldt ud tilfredsstillende Maade, og det eneste, der maa ske er helt nyskabt, nemlig Gadedøren, slutter sig, uden selv den svageste Mislid, til det fornemme Hele.

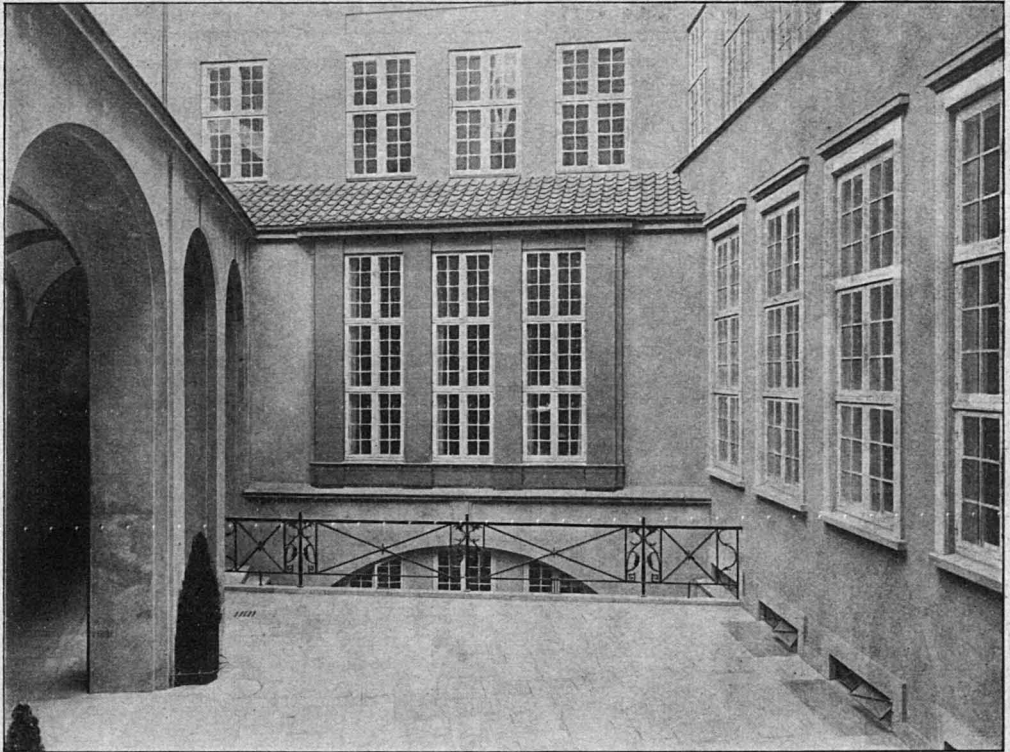
Hvad der er bag ved et Købstadshus, vedrører jo i Reglen kun Husets Beboere, og i nye Huse, selv saadanne, som med større eller mindre Føje gør Fordring paa at være arkitektoniske, er Gade-façaden jo som oftest saadan, at man helst begrænser sit Bekendtskab med den til det mindst mulige. I bedste Fald er de kun kedelige, men hyppigst ligefrem frastødende i deres Uhygge og fornærmende Grimhed.

At Jomfruklostrets store og kostbare Grund har maattet udnytted i

saa udstrakt Maalestok, som Byggeloven tillader, behøver ikke at nævnes; men denne Udnyttelse er foretaget med en ganske beundringsværdig Skønsomhed og Smag, og Arkitekten har skabt et Gaardinteriør med Buegange, Kældernedgange og en Trappeopgang, som det er en Lyst at se. Murene imod denne Gaard — »Bankgaarden« — er behandlet med den samme kunstneriske Omhu som Gade-façaden, Hovedindtrykket er Soliditet og fuldendt Harmoni. Trappen, hvis Anbringelse maa have voldet adskiligt Hovedbrud, virker yderst oplivende i Interiøret. Den høje Stenpille, som afslutter den, bidrager meget i saa Henseende. Den krones af en paa en Kugle knælende Kvinde, der paa sine Skuldre bærer en



Fra Buegangen.



»Bank-Gaarden«

ung Merkur, en let fattelig og sindrig Allegori paa Havet som Handelens Bærer. Den skyldes Billedhuggerinden Fru Olga Wagner og er simpelthen fortræffelig. En anden Gaard — »Bassin-Gaarden« — vil

blive anlagt længere nede mod Læderstræde. Den vil blive brolagt med slebne Sten og i dens Midte skal anbringes et Bassin. Denne Gaard vil blive adskilt fra Buegangen ved et Gitter.



## EKSTRAKONTINGENTER

**I** Ekstrakontingenter har vi siden den i Nr. 9 offentliggjorte Fortegnelse haft den Glæde fra 23 Medlemmer at modtage et samlet Beløb af 645 Kr., der fordeles sig saaledes:

4 à 100 Kr., 2 à 25 Kr., 3 à 20 Kr.  
1 - 15 - 8 - 10 - 5 - 8 -

Ialt har vi saaledes fra 369 Medlemmer modtaget Ekstrakontingenter til et samlet Beløb af Kr. 7933,85.



## SKAF NYE MEDLEMMER

**F**or første Gang i de sidste 15 Aar har i 1920 Tilgangen af nye Medlemmer ikke kunnet opveje Antallet af Udmeldelser. Vi beder derfor Medlemmerne om hvert for sit Vedkommende blandt Venner og Bekendte at agitere for en forøget Tilgang af Medlemmer. Vi udsætter efter Sædvane en Række Præ-

mier (Originaltegninger af *Kongstad*) til de Medlemmer, der inden Udgangen af Februar har skaffet os nye Medlemmer. De nærmere Enkeltheds skal blive meddelt i næste Hæfte.

Nye Medlemmer faar gratis »Forskønnelsen« Aar-gangene 1917, 1918, 1919 og 1920.

