

Kollektivt och enskilt

KONST

Teatergalleriet: Bo Egrelius, Rolf Engström och Eva Högberg (t o m 11 mars)

Galleri 1: Marit Wahlström, akvareller (t o m 9 mars)

◇ KONST är kommunikation. Hur konsten kommunicerar är föremål för en uppsjö vetenskaper. På Teatergalleriet har konstnärerna Bo Egrelius, Rolf Engström och Eva Högberg gjort en utställning på temat kommunikation. I gallerirummet kan man finna alla former av kommunikation – från en biktstol till traditionellt måleri. I installationen *Det eviga kretsloppet* känner vi igen en vanlig vardagsruminteriör med två röda fåtöljer, ett litet bord med blommor och tidningar och en matta. När man sätter sig i den ena fåtöljen för att konversera med en medmänniska så möts man i den andra fåtöljen av en TV. Vilket slags evigt kretslopp är det som avses? Och vad har denna situation med kommunikation att göra? "Samtalet" med TV:n är tämligen enahanda. Skulle kretsloppet kunna vara det "samtal" som uppstår då programmen sänds och vi kommunicerar genom att bli ett streck i statistiken? Programmet får större utrymme och vi består då förhoppningsvis av ännu fler streck i statistiken.

Från takkanten blickar svartvita fotokopierade porträtt av de tre konstnärerna ned på oss som spöklika karaktärer. Från några av bilderna hänger remсор med text, liknande de talband som man bland annat kan finna i medeltida kyrkmålningar. På banden finns en osammanhäng-

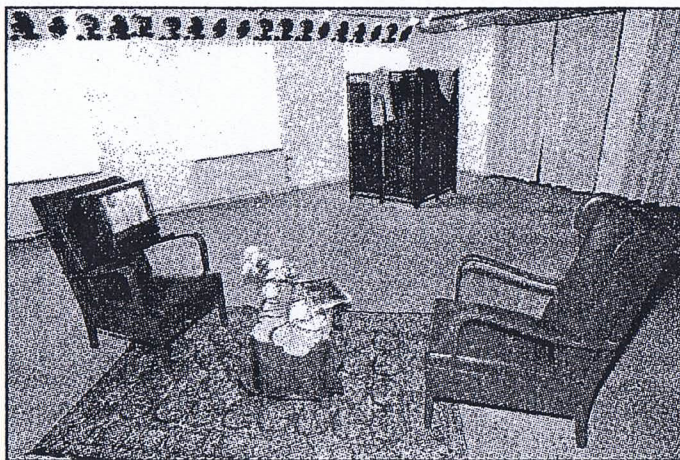


Foto: Jörgen Hagelqvist

Det eviga kretsloppet. Installation av Bo Egrelius, Rolf Engström och Eva Högberg.

ande och suggestiv text som pendlar på flera nivåer. Textrensorna leder ner till en toalett med fiskar i, det hela blir till konstverket V.I.P. Denna toalett är som en pandang till den polske konstnären Krzysztof Bednarskis skandalomsusade rosa badkar fyllt med miljöförstörelse från Östersjön. Denna pendang, som finns på Teatergalleriet, är mera en vardagsrumsvariant av Bednarskis Baltisk sarkofag där den står på sitt podium av röd satin.

◇ VAD UTSTÄLLNINGEN framför allt förmedlar är en lek med den traditionella konstnärnsrollen. Den första antydning till denna lek är att endast ett fåtal verk har en specifik upphovsman, utställningen är främst ett resultat av de tre konstnärernas gemensamma arbete. I många av konstverken blir vi betraktare medskapare i

konstverkets process, vi blir en del av verket. I Woody Allens film *Hanna* och hennes systrar spelar Max von Sydow en känd New York-konstnär där en nyrik kund vill köpa en tavla som matchar hans trendiga inredning, von Sydow blir irriterad och slänger ut sin tilltänkta kund och säger att han inte säljer konst per meter, han gör unika och specifika konstverk och inte heminredningsdetaljer. Denna konstnärnsbild leker de tre konstnärerna med genom att just sälja konst per meter. På en rulle hänger en massa duk och på den en lång "målning". Detta är en attityd som står i bjärt kontrast till upphöjandet av det unika konstverket som uttryck för den skapande konstnärns intentioner.

◇ DEN MERA traditionella konstnärnsrollen möter man på Galleri 1, där Marit Wahlström

täller ut sina akvareller. Hon reser för att finna sina motiv, företrädesvis i södra Europa. Hon är nyfiken på de färger och former som hon finner i landskapet. Varje bild blir till en liten berättelse om ett stycke natur eller en by. Hon berättar för oss i målningen *Fransk medeltidsstad* om en karaktäristisk by med kyrkan i centrum. För Wahlström är det inte den konsthistoriska aspekten som är intressant utan de färger och former som hon finner i staden, ett växelspel mellan detaljer och helheten.

Grand Canyon I skiljer sig något från de övriga akvarellerna. Här är färgerna betydligt starkare och formerna går åt det abstrakta med röda, bruna och blå linjer i landskapet. Det som påminner om de andra akvareller är det ljusa vattnet i mitten av bilden och några få inslag av grönska som bryter de kraftiga färgerna. Att måla med akvarell är ett mycket precist hantverk; ett enda misstag innebär att hela målningen måste göras om. Marit Wahlström berättar att det kan ta över en månad att färdigställa en akvarell. Hon ger sig ut i naturen, söker det motiv som för henne känns rätt och tolkar det i enlighet med sin intention. Hennes konstverk blir unika ting och kan enkelt knytas till konstnärinnan Wahlström, vilket är motsatsen till den attityd som Bo Egrelius, Rolf Engström och Eva Högberg intar i sin utställning på Teatergalleriet.

CHRISTINA ZETTERLUND