

# Anbudet

## Eskilstuna - Strängnäs Släktforskarförening

Informationsblad för Eskilstuna - Strängnäs Släktforskarförening Nr. 4 år 2006



**En med all rätt, mycket stolt Birgitta Holmberg med sitt alster.**

**Du hittar mer på sidan 4.**

**Foton i detta nummer:**

Gunnar Holmberg  
Bengt Bergman  
Connie Andersson  
Göte Andersson  
Kjell o Eva Ivarsson  
Arne Carlsson

**Styrelsen för ESSF önskar  
alla läsare en riktigt  
GOD JUL och  
GOTT NYTT ÅR!**



**I detta nummer:**

• Föreningsinformation .....	sid.	2
• Ordförandespalten .....	sid.	3
• En bokanmälan .....	sid.	4
• Att komma långt tillbaka .....	sid.	5
• En titt på Riksarkivet i Ramsele .....	sid.	7
• Värdefull kunskap, Tipsextra .....	sid.	8
• Kalendarium, säljes, utbildning 2007 .....	sid.	9
• Rapport från några temakvällar .....	sid.	10
• Addes sida .....	sid.	11
• Nya medlemmar, om gravstensinventeringen .....	sid.	12
• Höstmötesprotokollet .....	sid.	13
• Lästips .....	sid.	14
• Från Lantmäteriet .....	sid.	15
• Utvandringen från Svalboviken .....	sid.	16
• SVAR besöker Eskilstuna .....	sid.	18
• Det ekar .....	sid.	19
• Anbyttardag .....	sid.	20

## Anbudet

### ESSF Adress:

Eskilstuna - Strängnäs  
Släktforskarförening  
**Dambergsgatan 1**  
**633 41 ESKILSTUNA**  
Telefon 016 - 12 21 47

### Postgiro:

73 81 41-1

### Medlemsavgifter 2007

Fullbetalande	200.- / år
Familjemedlem	100.- / år
Medlemskap för ungdom upp till 23 år	25.- / år

Avgift för ny medlem som betalas in till föreningen mellan den 1/10 och 31/12 ger fullt medlemskap även på följande år.

### Redaktion

#### Redaktör

**Arne Carlsson**  
Gillbergavägen 140  
632 36 ESKILSTUNA  
Tfn / Fax 016 - 42 64 10  
Mobil 070 - 588 06 10  
E-post: [nils-arne@caritakonsult.se](mailto:nils-arne@caritakonsult.se)

### Adressändring

**Skickas till Kassören!!**

### Eftertryck eller citat

Får gärna göras ur Anbudet under förutsättning att källan och författare anges.

Anbudet ges ut 4 ggr. per år i ca 600 ex. och framställs hos:  
Carita Konsult & Service i Eskilstuna  
Tfn/Fax: 016 - 42 64 10

**ISBN/ISSN 9929522492**

### Busslinjer

Enligt uppgift så går följande bussar via Kungsvägen: Från Fristadstorget nr. 11, 12, 20, 31, 216, 221, 720, 801 och Pulsen. Mot Fristadstorget går nr. 11, 12, 20 och 30.  
Buss nr. 720 från Strängnäs stannar vid Rådhusstorget.

### Styrelse

#### Ordförande och ansvarig utgivare:

**Arne Carlsson**  
Gillbergavägen 140  
632 36 ESKILSTUNA  
Tfn / Fax 016 - 42 64 10  
Mobil 070 - 588 06 10  
E-post: [nils-arne@caritakonsult.se](mailto:nils-arne@caritakonsult.se)

#### Vice Ordförande:

**Richard Attered**  
Västra Fyrby Bender 2  
640 40 STORA SUNDBY  
Tfn 016 - 641 63  
E-post: [richard.attered@telia.com](mailto:richard.attered@telia.com)

#### Sekreterare:

**Iris Rehnholm**  
Jasminvägen 4  
633 48 ESKILSTUNA  
016 - 51 24 97  
E-post: [iris.rehnholm@telia.com](mailto:iris.rehnholm@telia.com)

#### Vice sekreterare

**Anita Carlsson**  
Gillbergavägen 140  
632 36 ESKILSTUNA  
Tfn / Fax 016 - 42 64 10  
Mobil 070 - 588 06 10  
E-post: [lily-anita@caritakonsult.se](mailto:lily-anita@caritakonsult.se)

### Manus och utgivningsdagar för Anbudet 2007

Sista manusdag, Nr 1	-"-	15/1	till posten -"-	12/2
Nr 2	-"-	16/4	-"-	18/5
Nr 3	-"-	13/8	-"-	3/9
Nr 4	-"-	15/10	-"-	19/11

### Föreningslokalen

Finns på Dambergsgatan 1 och parkering finns vid Sveaplans centrum (2 tim.) och ibland även på Dambergsgatan, **kör lugnt, detta är ett villaområde.**

Det finns en tryckknapp till ringklockan till vänster om ytterdörren.



### Kassör:

**Margareta Gustafsson**  
Kyrkogårdsgatan 2 A. 4 tr  
633 41 ESKILSTUNA  
Tel: 016-13 11 80  
E-post: [e.m.gustafsson@telia.com](mailto:e.m.gustafsson@telia.com)

### Övriga styrelsemedlemmar:

**Gunvor Larsson**  
Sörgårdsgatan 9  
645 33 STRÄNGNÄS  
Tel: 0152-123 09  
E-post: [gunvorlarsson@rixmail.se](mailto:gunvorlarsson@rixmail.se)

### Ulla-Britt Svensson

Kungsvägen 11  
633 40 ESKILSTUNA  
Tfn 016 - 12 10 29  
E-post: [ullabritt Svensson@tele2.se](mailto:ullabritt Svensson@tele2.se)

### Sonja Jönsson

Gräsgatan 40  
645 40 STRÄNGNÄS  
Tfn / Fax 0152 - 139 40  
E-post: [sj13940@vattnet.com](mailto:sj13940@vattnet.com)

### Karl-Inge Karlberg

Mellanvägen 35  
633 69 SKOGSTORP  
Tfn 016 - 252 57  
E-post: [karlberg@skogstorp.com](mailto:karlberg@skogstorp.com)

### Föreningens hemsida:

<http://www.essf.just.nu>

### E-postadress:

[essf@telia.com](mailto:essf@telia.com)

### Öppettider

Lokalen är öppen för medlemsträffar på de tider som anges i kalendarier på sidan 9. Övriga tider kan lokalen vara upptagen för utbildning eller andra aktiviteter och är alltså inte allmänt tillgänglig!





**S**å var det då dags för årets sista utgivning av Anbudet och då börjar naturligtvis tankarna dra sig bakåt om vad som har hänt under året.

Att vi nu har kommit så långt med våra register att vi har fått fram en CD-skiva kan du läsa mer om på sidan 19. Den är resultatet av cirka 20 års arbete som började med att medlemmar var runt på de olika pastorsexpeditionerna i Eskilstuna kommun och kopierade av kyrkoböckerna innan de skulle in till Landsarkiven för filmning.

Men arbetet är inte slut ännu, det finns mer material kvar att bearbeta och vår nyinstiftade registervårdsgrupp har träffats varje måndag förmiddag sedan mitten av September för att arbeta med excelfilerna. Vissa av gruppens medlemmar hade aldrig sett Excelprogrammet tidigare och fick alltså lära sig ett helt nytt program och andra kunde börja med att ta hem filen direkt och fortsätta hemma.

Där blandas arbetet med våra register med de sedvanliga arbetsuppgifterna att förse familjen med mat och dryck.

Mat och dryck ja! Det blev det faktiskt häromdagen också under mycket gemytliga former då föreningens numer traditionella jultallrik serverades till alla de funktionärer som har lagt ner otaliga timmar på att se till att vår verksamhet fungerar så oerhört bra som den gör. Innan själva festivitetera började så hade lokalvärdarna och cirkelledarna möten för att följa upp årets verksamheter med bland annat utvärdering av hur många besök det har varit i lokalen och hur cirkeldeltagarna har uppfattat oss som utbildare.

Viss berättigad kritik har framförts mot ventilationen i lokalen när det är mycket folk i gång där. Det blir en sak att ta upp med vår hyresvärd för att se vad som går att göra. Annars så uppskattar cirkeldeltagarna till fullo våra kurser och verksamhet och det syns också på det ökade medlemsantalet.

En kritisk synpunkt har förts fram från några av våra datoranvändare och det är att när vi nu har fått samma uppkopplingshastighet på våra två datorer mot Geline har satt endast en timmes bokningstid på bägge maskinerna. Tidigare var ju den datorn som stod inne i lektionssalen betydligt långsammare eftersom väggarna bromsade det trådlösa nätverket och det därför var befogat att få sitta där två timmar i taget.

För den som sitter och letar uppgifter längre bak i tiden kan en timme vara alldeles för kort tid. Därför beslutades det på lokalvärdsmötet (där större delen av styrelsen också var med) att den ena datorn ska kunna bokas **två timmar i följd** och att den andra datorn ska vara tillgänglig för flera medlemmar och därför kan bokas en timme i taget.

För bägge datorerna gäller att man kan boka ny tid endast när den utnyttjade tiden har gått ut. Det innebär naturligtvis att om det inte är någon som har bokat in sig på timmen/timmarna efter den tid som man sitter vid datorn så kan man teckna sig för en ny period på en eller två timmar.

Här gäller det självklart också att om man har en tid inbokad att man inte "stressar" den som sitter vid datorn på sin inbokade tid genom att "hänga över axeln" på den som sitter där.

Det här med uppkopplingen på Internet mot databaser blir ju mer och mer intressant eftersom Riksarkivet SVAR nu kommer med stormsteg när det gäller tillgång till kyrkoböcker på nätet.

Vi har därför också diskuterat att det kan bli aktuellt med att ordna med reservation av en dator med tidsbokning för sökning enbart på SVAR och kanske också med utökning av SVARs abonnemang, men det får väl framtiden utvisa.

Viktigt är dock att vi tillsammans med öppna ögon och öppet sinne försöker att ta vara på alla de möjligheter som medlemskapet i ESSF erbjuder i form av teknisk utrustning, samlad kunskap och erfarenhet.

För att skapa bättre plats runt datorer na har styrelsen beslutat att bygga om

i datorrummet genom att flytta upp själva datorerna på hyllor ovanför borden, byta ut de små rullbara datorborden mot ett fast bord samt disponera om rummet för att ge bättre svängrum. Detta är beräknat att ske nu under juluppehållet och du får väl bedömma om det blev bra när du kommer ner till lokalen efter nyår.

Vad har vi då för möjligheter i föreningen som inte den har som sitter hemma på kammaren och forskar i sin ensamhet på Internet och på CD-skivor?

En stor fördel har ju många insett, att när man sitter i köket och fikar och tar upp ett problem eller delger de andra sina erfarenheter, det oftast finns någon som kan ge ett konstruktivt förslag eller som är intresserade av vad man själv har att berätta.

**Och apropå fika:** många har tyckt att vårt fika är billigt och så är nog också fallet när man jämför med vad det kostar "ute på stan". Dock har vi konstaterat att det inte går ihop sig riktigt längre när vi numera ofta har ingredienser för att göra en macka till fikaten i stället för bara kaffebröd.

#### **Därför höjer vi priset:**

Kaffe/té	5:- (som tidigare)
Kaffebröd	10:-
Smörgås	15:-

Vi tror att den här motiverade höjningen inte ska utgöra någon spärr för den som vill ta del av gemenskapen runt fikabordet och att fikaintäkterna nu ska täcka kostnaderna på ett bättre sätt än tidigare.

Och med dom orden vill jag framföra mitt personliga mycket varma och stora tack till alla som på något sätt har ställt upp för föreningen under året som gått och önskar alla en **GOD JUL och ett GOTT NYTT ÅR**

*Arne Carlsson*

Ordförande

#### **PS. Ett julklappstips!**

Lämna det bifogade inbetalningskortet till någon i närheten och säg att det här vill jag ha i julklapp!

**DS.**

## Bokanmälan

### Bilder och minnen från kronogården Råsta, av Birgitta Holmberg

Birgitta Holmberg, medlem i Eskilstuna-Strängnäs släktforskarförening, har skrivit en bok om sin fars fädernegård Råsta på Närke-slätten.

Boken är resultatet av flera års forskning. Hon berättar om farfadern Anders Andersson och hans hustru Anna Katarina Persdotter, deras barn och barnbarn och livet på Råsta. Man får dessutom veta en del om förfäderna till den första familjen på Råsta. Boken innehåller också ett kapitel om bygdens historia genom århundradena med uppgifter om viktiga händelser.

Ett annat kapitel består av utdrag ur ett unikt material, nämligen drängen Gustafs dagbok

om arbetet på gården under åren 1918-1922. Författaren gör också historiska och kulturhistoriska sidoblickar. Boken är på 83 sidor + ett antal onummerade sidor med släkttabeller.

Den är rikt illustrerad med svartvita foton, - några foton är i färg - och dessutom belyser väl valda bilder av källornas handskrivna sidor det som berättas i boken.


I släkttabellerna finns foton på varje person av vilken något foto finns bevarat. Boken är av både släkthistoriskt och kulturhistoriskt intresse och den kan dessutom fungera som inspirationskälla för den som själv vill skriva om en plats eller en släkt. Den är i stort format och har en tilltalande layout.

Boken, som kostar 175 kr, finns till påseende i föreningens lokal och säljs av Birgitta Holmberg, tel. 016-14 50 61 eller e-post: [gittan.holmberg@telia.com](mailto:gittan.holmberg@telia.com)


*Birgitta Hörnlund*



## RÅSTA STORA MELLÖSA



Du var uppe i otta och sent i släng  
Det var mycket att sköta  
på åker och äng.  
/Jeremias i Tröstlösa



Arrendatorn **ANDERS ANDERSSON** och **ANNA KARI** på f. d. Sergeantbostället Råsta Nr 3

Råstagårdens historia berättad av Birgitta, sondotter till Anders Andersson

Inte särskilt många Stora Mellösabor för till Amerika.

27 december 1907 får Anders medgivande att bygga en loge. Mia pappa är då 19 år gammal. Jag förstår, att han var flitigt med vid bygget och lärde sig åtskilligt, som han fick nytta av bl.a. när han 1943 fick möjlighet att uppföra en sommarstuga i Lälpe.

23 maj 1909 konfirmeras Anna och den 19 maj 1912 konfirmeras Per.

**DEN 3 MARS 1911 SKRIVS ETT NYTT KÖPEKONTRAKT**


Gustav och Ester har nu fyra barn så de behöver flytta till större bostad. Det blir Dömesta 5 som kallas Rosenhill, mindre än 500 m från Råsta. De flyttar när Knut är endast 12 dagar Det är Anders Olsson, som uppläter och försäljer till högstbjudande fastigheten 1/240 mantal Dömesta No 5. Sedan villkor blivit för tillståndeskomne spekulanter kungjorda skedde utrop och stannade arbetaren Gustaf Andersson i Råsta för högsta anbudet 1425 kronor.

Budet antogs intygade auktionsförrättaren P.E Pettersson. Gustav förklarar sig nöjd med kontraktet till alla delar

Den 24 februari 1917 köper Gustav 1/20 mantal Dömesta 5 av C J Åkerström för 5.000 kronor.

Den 8 mars 1923 säljer sedan Gustav detta Dömesta 5 till sin bror Gunnar för 9.000 kronor

Den 8 april 1920 köper Gustav 357/1000 mantal Dömesta 2, ett ågområde för 7.000 kronor



Råstafamiljen samlad i trädgården. Från höger: Anna Farmor, Farfar, Axel, Gunnar, Richard

29



## Att komma långt tillbaka i sin forskning.

**T**elefonen ringde. Det var Arne Carlsson. Han undrade om jag kunde hjälpa till med Anbudet. Kunde jag skriva något om att forska i äldre handlingar?

Funderade först över att skriva något om forskning i medeltida källor. Jag är fascinerad av de stora tidsdjupen, samtidigt som det, efter att i fler år ha arbetat med äldre svensk historia, ibland infinner också sig en viss trötthet över det riktigt gamla. Jag började därför med ansatsen att skriva något om möjligheterna att komma långt tillbaka i tiden för en släktforskare men hamnade till slut i lite allmänna funderingar om vikten av att dokumentera.

### Hur långt har du kommit?

Många känner säkert igen sig. Det är en vanlig fråga till eller från den som nyligen börjat forska. Efter ett tag brukar man upptäcka mycket intressantare frågor. Men hur långt kan man då komma? Det finns inte något riktigt bra svar på den frågan. Till slut går det inte att dra en säker gräns mellan vad som är riktiga och vad som är tveksamma uppgifter. På vilken nivå man ska lägga källkritiken kan man ha synpunkter och jag överlåter åt någon annan att komma med förslag. Att källkritiken dock är mycket viktig, här såväl som i andra sammanhang är obestridligt.

Många som börjar forska kommer väl ofta efter ett tag till 1600-talet. Inte för inte överensstämmande med 1686 års lag om kyrkobokföring, även om denna ibland började tidigare och på andra håll kom igång senare. Om man nu inte har otur och hela tiden hamna någon stans där det brunnit eller där ofullständig kyrkobokföring skett.

Ibland sker lyckade försök att genom andra kyrkoarkivalier rekonstruera en församling vars kyrkoarkiv nedbrunnit. Ett bra exempel är Ulf Berggrens bok om Skagershults församling i Närke där alla kyrkoböcker före 1871 brunnit.

Men det går att komma längre än till slutet av 1600-talet. Mantalslängder, jordeböcker, Älvsborgs lösen m.m. gör det ofta möjligt att komma tillbaka en bit till. Visserligen inställer sig här ett större mått av osäkerhet.

Det är ju inte säkert att det är samma familj bara för att ägaren till en viss gård före Anders Månsson heter Måns Andersson. Namnvariationen var så pass liten att Anders Månsson kan ha köpt gården utifrån lika väl som att han varit den förres son. Ibland har man hjälp av anteckningar i marginalen i mantalslängder såsom att en son övertagit gården eller av något tingsprotokoll, gåvobrev, testamente eller dylikt som styrker släkt och ägförhållandena.

När man kommit ett antal generationer tillbaka i tiden blir antalet personer i varje generation betydande. Sannolikheten att någon skulle ha tillhört ett stånd eller en speciell släkt där man på eget initiativ dokumenterat sina släktförhållanden ökar ganska påtagligt.

Längst brukar det gå att komma om man har någon adlig gren på sitt släktträd. Adeln var ju en grupp som hade privilegiet att vara befriade från skatt. Men inte bara det, de hade också privilegiet att få sin släkt dokumenterad. Man kommer ju inte långt med att önska att en tid som varit hade varit annorlunda än den var.

Men tänk ändå om man på 1500- 1600-talet t.ex. hade haft en större känsla för allas lika värde och det därför hade varit lika angeläget att dokumentera allas släkter som det var att dokumentera en adelsläkt. Å andra sidan, hade det varit så hade man kanske inte haft samma intresse för att dokumentera sina släkter, för ofta gjorde man det just för att visa sin upphöjda, nobla härkomst.

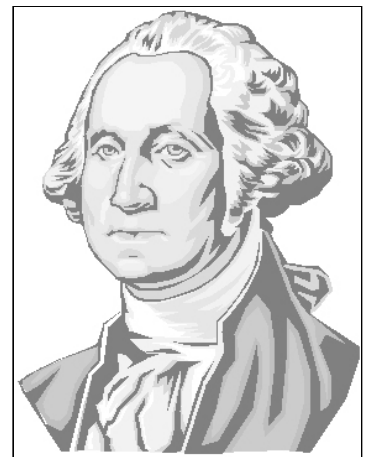
Det sista gör också att adliga släkters antavlor ibland varit försök till försköningar. I många fall har detta kun-

nat kontrolleras mot de medeltida breven, och den samlade forskningen har idag en ganska bra koll på vad som går att bestyrka med samtidsdokument och som kan anses någorlunda säkert.

De medeltida breven finns idag i digital form utlagda på nätet på Riksarkivets hemsida [www.ra.se](http://www.ra.se) och för den som inte behärskar latin - många av dem är skrivna på latin - finns en sammanfattning på svenska av varje brev. Till diplomatariet som de tusentalet medeltida breven kallas finns också en utmärkt sökfunktion.

Medeltiden brukar ju för svensk del avse tiden från mitten av 1000-talet och fram till Gustav Vasas makttillträde 1521, ett epokbegrepp vars tidsramar kan diskuteras, men det kan vara en annan sak. Det äldsta brevet som finns för svensk del är från 1080. Brevens antal ökar på 1100-talet, ökar på 1200-talet. Dock fortfarande ofta brev från påven till höga makthavare. Brevens antal ökar sedan århundrade för århundrade. Från 1300-talet är de ganska många. En mängd personer av olika samhällsställning finns omnämnda.

Många gånger handlar det om gåvor till kloster, jordbyten m.m. Ännu på 1500-talet var skillnaden mellan en storbonde och en adelsman inte särskilt betydande.



Det är först under 1600-talet som adeln, mycket efter kontinentalt mönster, börjar skilja ut sig från andra samhällsklasser genom andra sociala vanor, annorlunda klädedräkt, skrytbyggen etc. De många krigen nere i Europa gav nya impulser och inte minst rikedomar i form av hemrövade skatter.

### Fortsättning från sidan 5

Förutom de adliga släktutredningar som finns på Ridderhuset kan man tillägga ett antal Genealogica på Riksarkivet över diverse släkter av skiftande tillförlitlighet, många tillkomna på 1600- och 1700-talet.

Många av dessa släkter går att koppla till nutida personer.

Sannolikheten för någon idag forskande, att utifrån sig själv komma in på någon av adelssläkterna eller andra i olika Genealogica dokumenterade släkter är inte så små som man kanske först tror.

Sten Carlsson professor i historia visade i sin bok *Bonde - präst - ämbetsman* att ståndscirkulationen på t.ex. 1700-talet var betydande. Många adelsdöttrar gifte sig med bönder och präster.

Om det nu som sagt handlar om att komma så långt som möjligt.

Förutom släkter som kan kopplas till olika adelssläkter kan man ibland hitta större eller mindre grupper av människor som tycks ha ingått i samma familj/släkt, men som inte kan kopplas till andra kända släkter framåt eller bakåt. T.ex. fann jag ett antal personer av bondestånd i början av 1300-talet som överlät jord mellan flera generationer familjemedlemmar, bosatta i Västerstahammar, en nu försvunnen gård i Tumbo socken.

Jag kunde dock inte koppla dem till senare eller tidigare släktled.

Samma fenomen föreligger faktiskt med vissa runstenar där man kan koppla släkter som finns omnämnda på runstenar i Eskilstunatrakten och i södra Uppland.

Christer Winberg har i sin bok *Grenverket* några intressanta exempel på hur många generationer tillbaka man inom bondeståndet kunde känna till sin släkt på 1500- 1600-talet.

Det är dock inte alltid bara adliga släkter som blivit dokumenterade. Ett intressant exempel på detta är Johannes Bureus (1568 - 1652), grundare av kungliga biblioteket, Gustaf II Adolfs lärare en tid, släktforskare, men även mystiker m.m..

År 1601 gjorde han en resa upp till

Norrland för att utforska sin mormors släkt. Självs var han från Åkerby i Uppland, men modern kom från Skellefte-trakten. Han besökte då en mängd tremänningar och andra släktingar till sin mormor och gjorde uppteckningar från dem.

Urban Sikeborg har i *Släktforskarnas årsbok 1996* gjort en grundlig genomgång av överensstämmelserna mellan de olika källuppgifterna. Ytterligare en artikel är visst att vänta.

Genom Bureus forskning kan en mängd bondefamiljer och släkter på 1400- 1500-talet i Väster- och Norrbotten kartläggas. Alla Bureus dokumenterade fyr och femmänningar på 1500-talet är till hjälp för många släktforskare som kan koppla ihop detta med uppgifter i jordeböcker och mantalslängder och längre fram husförhållningslängder. Däremot är uppgifterna om Bureus förfäder mycket mer tveksamma och går alldeles för långt tillbaka i tiden för att kunna anses säkra. Självs tror jag inte på hans generationsuppräknings som går tillbaka till en Tord i Byr på 900-talet. Även om den norske historikern Knut Liestøl kom fram till att muntliga berättartraditioner kunde behålla ett sanningsvärde i 400 år, så vet vi väl alla hur det är när en berättelse förs över från person till person. Det mänskliga psyket får oss ofta att tro det vi vill tro eller tolka information mot bakgrund av våra förkunskaper. Men som det brukar heta var och en blir salig på sin tro.

Att komma in på en adelssläkt är alltså vanligare än man kan tro, och många adliga släkter kan kopplas ihop med kungafamiljerna.

Att en hel del släktforskare därför ändå kommit tillbaka till Olof Skötkonung (döpt vid Husaby källa 1008) eller Karl den store, (krönt till Romersk kejsare av påven år 800) torde nog kunna sägas ligga på någorlunda säker grund, med reservationer naturligtvis för alla fel som kan ha blivit på vägen. Å andra sidan, med en matematisk beräkning av hur många efterkommande en person från ovannämnda tid lämnat efter sig, eller hur många förfäder en nu levande person kan ha haft för tusen år sedan, skulle det vara mer sensationellt om en person med rötter i

Centraleuropa inte härstammade från Karl den store än om han/hon gör det, samma gäller om en person som har rötter i Norden, (i alla fall från Mellansverige) inte skulle härstamma från t.ex. Olof Skötkonung. Det blir alltså en fråga om att hitta namnen i en släktkedja mer än en fråga om sannolikt släktskap.

Agneta Conradi Mattsson skriver i sin bok om Riseberga kloster, ett omfattande verk som berör medeltida släkter, att namnet Filip som kom in i de Europeiska kungahusen runt år 1000 enligt traditionen skulle bero på släktskap med Filip av Makedonien d. 338 f. Kr, Alexander den stores far.

Någon släktkedja med namn hela vägen har jag inte kunnat påvisa. I så fall skulle det varit möjligt att komma tillbaka mer än två tusen år. Men räkna efter hur många generationer tillbaka det blir och hur många förfäder som finns. Om inte inaveln är enorm så är det nog inte många personer i Europa och västra Asien som inte är släkt med Filip och Alexander.



Att komma riktigt långt tillbaka innebär kanske till slut långa tunna sköra släktkedjor.

Men det finns ju så mycket annat som är intressant också, och viktigt, sådant som kan göra forskningen levande. Om vi klagar över att inte mer har dokumenterats långt tillbaka i tiden, varför inte se till att kommande generationer inte ska avge samma klagan över oss idag?

Till slut några allmänna reflektioner som dykt upp medan jag skrivit detta. Man brukar ibland fråga sig varför det är så få yngre som forskar. Att det till största delen är äldre kan väl ha flera förklaringar. En har säkert med tid att göra. Men en annan som slog mig var att det kanske är så att det redan är

*Fortsättning på sidan 8*

## Riksarkivet – Ramsele

**D**en 3:e veckan i juli utnyttjade vi, min hustru Eva och jag, till släktforskning i Riksarkivet i Ramsele.

Syftet med resan var, förutom lite semester och avkoppling, att forska lite på 1900-talet. Genline i alla ära men där är det ju fortfarande 100 år sekretess. När man besöker de olika arkiven så är det som bekant 70 års sekretess. Någon kanske invänder att man behöver väl inte åka till Ramsele för att forska på 1900-talet, det är ju trots allt nästan 60 mil dit. Det är ju helt rätt men man får se det som en semester också.

Vi var i Ramsele för två eller tre år sedan och forskade. Det var före Genlines tid. Då var det betydligt högre tryck i Ramsele med en fullsatt forskarsal. Nu var det inte fullt någon gång under de tre dagar som vi forskade. En av dagarna var det mycket folk men det fanns fortfarande lediga läsare. Detta är naturligtvis en effekt av Genline och Arkion som gör att forskare i

stor utsträckning forskar vid datorn i stället för att besöka de olika arkiven.

Vad finns då i Riksarkivet i Ramsele? Alla kyrkböcker som är microfilmade finns, inklusive födda, vigda och döda fram till 1949 som jag bara sett i Arninge tidigare. Alla församlingsböcker (AII:) som är filmade finns också, d.v.s. de som klarar 70-års-sekretessen.

Observera att alla församlingsböcker inte har filmats och heller inte kommer att filmas. Man hänvisar till Arkion där dessa böcker kommer att läggas ut. Problemet är då att det plötsligt blir 100 års sekretess. Vi gjorde ingen inventering av vad som filmats men uppenbarligen är mycket av det som är intressant för ESSFs medlemmar filmat t.ex. Södermanlands, Västmanlands, Örebro och Östergötlands län. Däremot har inte t.ex. Värmland och de flesta länen i södra Sverige filmats. Skall man forska på 1900-talet i dessa län är man, såvitt jag förstår, hänvisad till respektive landsarkiv och då får man begära in originalböckerna.

Dessutom finns i Ramsele det mesta av Krigsarkivet filmade material,

Generalmönsterrullorna m.m. Här finns också Rotemansarkivet från Stockholm på microkort samt en hel del annat smått och gott.

Hur bor man då i Ramsele? Denna gång hyrde vi en stuga på campingplatsen som ligger bara ett hundratal meter från forskarsalen eller ca 100 trappsteg ner om man så vill. Även här är det betydligt lugnare jämfört med för några år sedan. Jag bokade stugan ca tre veckor i förväg och det var inga problem att få en stuga. Eftersom det är en campingplats kan man naturligtvis också bo i husvagn eller tält om man så vill. Det finns även alternativet med vandrarhem och hotell. Alla ligger inom behagligt avstånd från forskarlokalen.

Vid tidigare tillfällen har vi provat både hotell och vandrarhem. Hotellalternativet var helt ok även om hotellet var gammalt och lite slitet. Hotell blir naturligtvis något dyrare även om SVAR ordnar lite rabatt om man bokar den vägen. Vandrarhemsalternativet var i vår smak lite för primitivt utan egen dusch och toalett, men naturligtvis lite billigare.

*Kjell Jvarsson*



*Entrén till Svarhuset i Ramsele*

*Utsikt från Svarhuset mot Faxälven, Vandrarhemmet och Ramsele gamla kyrka*



## Att komma långt tillbaka i sin forskning.

*Fortsättning från sidan 6*

forskat. Det finns alltid ofta äldre släkting som redan har forskat. Hur spännande blir det då när man inte får erövra upptäckterna själv och hur blir det då i framtiden med forskningen?

Men det behöver inte innebära ett minskat intresse. Det är ju faktiskt så att det hela tiden går att dokumentera. Det finns alltid i alla tider äldre människor som man kan prata med och som man kan få höra de levande berättelserna av innan det är för sent och man ångrar att man inte gjorde det medan tid var. Det blir aldrig färdigforskat.

Ytterligare en sak slog mig. Många människor har sina rötter någon annans stans än i det ändå väldokumenterade Sverige. Dokumentationen kan vara både mer och mindre omfattande. Det finns utan tvekan många människor, bara i Eskilstuna- Strängnäs-området som själva kommer från eller har sin släkt från områden där dokumentation inte finns för att den inte ansetts viktig nog eller för att den blivit förstörd i krig eller annat. De liksom alla andra borde uppmanas att dokumentera medan tid är, ja alla borde uppmanas att dokumentera i större utsträckning. Varje människa har något intressant att berätta.

*Henrik Lindström*

Någon berättade vid tillfälle för mig att han/hon hade en bekant som kände till det här med gårdsnamn och andra ställen med beteckningar i Eskilstuna och skulle försöka få denne att skriva ner var dessa ställen låg och lämna de uppgifterna till mig!

Vad hände sen????

En undrande

*Arne Carlsson*

## Det finns ingen kunskap som inte är värdefull

Edmund Burke (1729-1797)

**P**å våren 2006 pågick under sex veckor fortsättningskursen i släktforskning. Kursen innehöll momenten "Kamerala och Juridiska arkiv" och "Soldater och Emigranter".

Vi var åtta stycken elever som kom till lokalen, ivriga att få lära sig lite mer om dessa arkiv. Det började med de kamerala arkivens historia, en inblick i diverse skattelängder under olika tidsperioder, t.ex. jordeböcker och mantalslängder och vad de talar om för oss.

Nästa moment var de juridiska arkiven, vad man kan hitta i en dombok, i småprotokollen eller bouppteckningen och vad betyder det som står där. Vi fick veta hur man går tillväga för att hitta i dem och var dessa arkivhandlingar finns.



Vi pratade också om kvalitét i släktforskningen, så några av oss kände att man borde gå hem och städa bland alla papper, kanske till och med börja om från början. Numera finns det en pärm med flikar indelade efter Hagers system på flera ställen i stan.

De tre sista gångerna ägnades åt soldater och emigranter. Vi pratade om Indelningsverkets historia, vilka arkivhandlingar som finns och hur man kan

hitta våra soldattorp. Den sista delen handlade om hur man går tillväga för att hitta släktingarna som emigrerade, inte alltid till Amerika. Det kan vara besvärligt eftersom amerikanska folkräkningarna bara finns med tioårsintervaller och ofta ändrade man eller amerikaniserade sitt namn. Vi fick många bra litteratur- och länktips och naturligtvis provade vi en del, bl.a. frivivna straffångar och amerikanska Ancestry.com.

Så var då våra sex kvällar över och det kändes tråkigt, då vi haft så trevligt tillsammans. Därför fortsatte vi att träffas ytterligare några gånger och då tränade vi på gamla handstilar med hjälp av Eva och Kjell Ivarsson, våra kursledare och avslutade med en kväll på Företagsarkivet.

Tack till Eva och Kjell.

*Ann-Sofie Johansson och Marie Cypriansen*

## Tipsextra

**H**<sup>ej!</sup>

Förmodligen har ni redan sett det fantastiska tips som Ted Rosvall skriver om på Rötter när det gäller EMIBAS.

Tur att han skriver om det, han nämnde det på emigrantforskarhelgen men det var så mycket information att jag helt glömde bort det.

Nå, nu kan alla ta del av det på Rötter under: - **Övriga nyheter- 30 okt 2006, EMIBAS hjälper dig hitta i husförhörslängderna.**

Det är verkligen suveränt, jag lovar.

Hälsning

*Margareta Bergqvist*



## Kalendarium för 2007

Dag	Veckodag	Klockan	Aktivitet
13/1	Lördag	10.00	Lokalen i Eskilstuna öppnar för säsongen.
10/3	Lördag	13.00	Årsmöte i Seniorcenter, Alva Myrdals gata 3 i Eskilstuna.
5/4	Torsdag	Hela dagen	Stängt (Påskhelg)
7/4	Lördag	Hela dagen	Stängt (Påskhelg)
14/4	Lördag	10.00	Anbytarträff i Aspö Bygdegård, Strängnäs.
1/5	Tisdag	Hela dagen	Stängt (Allmän helgdag)
12/5	Lördag	14.00	Lokalen i Eskilstuna stänger för säsongen. (öppet från kl. 10.00)

Lokalen på Dambergsgatan 1 i Eskilstuna är öppen: Tisdagar och Torsdagar mellan kl. 13.00 - 18.00 och lördagar mellan kl. 10.00 - 14.00 från 13 januari till den 12 maj 2007.

I ABF-lokalen i Strängnäs drar verksamheten igång vecka 2 alltså den 10 januari 2007 och håller på onsdagar jämna veckor fram till och med vecka 12

## Utbildning våren 2007

### Säljes



På grund av dubbelköp säljer jag ut:

#### CDn EMIBAS: emigrantregister för Sverige

##### Beskrivning:

Emibas innehåller emigranter från mer än 2 300 församlingar, sammanlagt: 1 093 689 poster, omkring tre fjärdedelar av alla emigranter från Sverige. Säljes för 450 kronor (ordinarie pris 695 kronor 645 kronor för medlem i släktforskarförening)

*Margareta Bergquist*

0152-126 36

e-post: inge.margaretha@telia.com

I sedvanlig ordning erbjuder Eskilstuna - Strängnäs Släktforskarförening kvalificerad utbildning i konsten att släktforska på ett riktigt och effektivt sätt.

#### Vi erbjuder:

Grundkurser där du får lära dig konsten att söka dina anor från grunden.

Här får våra kursdeltagare den verkliga, stabila grunden att stå på när det gäller framtagningen av sin bakgrund.

Vi arbetar konsekvent med att alla i gruppen börjar med samma material och på samma utgångsnivå för att lära sig tekniken. Efterhand när kunskapen ökar får var och en börja att forska på sin egen, eller annans bakgrund under erfaren ledning. Kursen avslutas med ett besök på ett arkiv där kursledare och assistent är med och hjälper eleverna tillrätta i den mån det behövs.

#### Fortsättningen då?

-Ja då rekommenderar vi våra kursdeltagare att gå en kurs/cirkel i konsten att läsa gamla handstilar. Förr eller senare kommer man så långt bakåt att sättet att skriva förändras och att

det man ska läsa är skrivet med äldre stavning etc.

**Först därefter** är det dags för en ren fortsättningskurs och då har vi ett antal kortkurser i olika ämnen där man har möjlighet att fördjupa sina kunskaper:

**Kamerala och juridiska arkiv.  
Soldater och emigranter  
Storstads- och nutidsforskning  
Datorn i släktforskningen  
DISGEN grund  
DISGEN fortsättning**

Kortkurserna förutsätter att man har gått grundkursen, lärt sig läsa gammal handstil och skaffat sig en viss vana att forska på egen hand.

Det är först då som man verkligen har behov av att få ytterligare kunskaper i dessa ämnen.

För att boka in en plats på någon av dessa kurser/studiecirkel.

Ta kontakt med:

**ABF i Eskilstuna,  
Marija Vrbec telefon 016-166712.**

## Rapport från några Temakvällar

### Användning av digitalkameran i släktforskning

Onsdagen den 15 oktober så anordnade föreningen en träff hos ABF med Göran Thomasson som föreläsare och han började med att visa ett litet bildspel från svunna tiders Eskilstuna som vi, som var lite tidiga fick titta på.

Intresset var stort eftersom vi var mellan 35 - 40 personer som ville lyssna på informationen om digitalkameran som ju blir mer och mer intressant, även för släktforskaren.

Och det kan jag säga, att de som missade denna temakväll missade något mycket informativt, aktuellt och trevligt!

Göran gick igenom vad man skall tänka på vid inköp av digitalkamera, exempelvis kamerans känslighet i pixlar (antalet punkter/tum), snabbhet, minne, batterityp uppladdningsbara eller vanliga batterier.

Är du ute till exempel på en resa och inte har tillgång till att kunna ladda upp din kamera så är en kamera med vanliga batterier att föredra under förutsättning att du har nya batterier tillgängliga.

**Fotografering**, här skall man tänka på personerna och platserna, det vill säga, inte ta en bild i motljus och ingen störande bakgrund som tar bort intresse från det som man vill visa.

Sedan kom han till anslutning (överföring) till datorn med antingen kabel, adapter eller kortläsare.

**Bildredigering**, för detta moment så hade Göran hittat många olika gratisprogram på Internet som är mycket bra att börja med.

**Lagring av bilder i din PC**, när det gäller mappar, namnsättning, originalbilder etc.

När man ska redigera en bild så gäller att alltid bearbeta bilden via en upp-

lagd kopia med annat namn och inte i originalbilden, utan man ska spara originalbilden om något skulle bli fel på den bild man jobbar med.

Är du ute på ett arkiv så kan du använda din kamera på ett annat sätt också. Får du in en originalbok brukar det vara tillåtet att ta bilder ur den. Men vad som då är viktigt är att alltid fråga i receptionen först och det som gäller är att fotografera utan blix.

Göran pratade också om hur viktigt det är att ta någon form av back-up (säkerhetskopia) på sina alster så att dom inte går förlorade om (när) du får en hårddiskkrasch. Möjligheten att spara på diskett kommer så småningom att försvinna eftersom nya datorer endast säljs med diverse kontakter för USB minne (pinnminne), CD/DVD-läsare/brännare eller en extern hårddisk.

**Till sist visade Göran ett program för bildvisning:** Photo Story 3 vilket verkade mycket lätt att arbeta i och i vilket man även kan få fram bra resultat.

Att till exempel rätta till en sjö där vattnet rinner ut i ena kanten, alltså om bilden inte är vågrätt verkade vara en barnlek.

Vid datorn

*Lily Anita C.*

## Lantmäteriibesök

I föregående nr. av Anbudet på sid. 13 så skrev Kenneth Engvall en artikel om Lantmäteriet i Eskilstuna och han erbjöd sig att ta emot små gruppen på kvällstid för att kunna titta på kartor.

Med anledning av det så anmälde jag mig till Karl-Inge Karlberg som tog emot anmälningarna och samlade ihop dem så att varje grupp skulle bestå av c:a 5 personer.

På min makes sida (Arnes) så har jag en skattebonde Anders Ersson och vid hans död finns även en bouppteckning som jag har gått igenom. Han avled den 5 maj 1849 och redan den 14 maj 1849 så görs bouppteckningen av hans

änka Britta Larsdotter. Britta Larsdotter avled 29 oktober 1867.

I bouppteckningen finns fasta egendomar:  $\frac{2}{5}$  dels mantal kronoskatte i Hägerbo i Floda socken, den aflednes arfvejord och  $\frac{1}{4}$  dels mantal kronoskatte i Bie Västergård Floda socken.

När vi för några år sedan var till Lantmäteriet i Gävle så var denna karta framplockad till oss så vi kunde titta på den, men vid det tillfället fick jag inte med mig någon kartutskrift.

Nu fick jag i förväg lämna in uppgifter till Karl-Inge som han sedan vidarebefordrade till Kenneth Engvall så att han skulle kunna söka efter kartmaterial i förväg.

Eftersom det material som jag anmälde tillhörde Sörmland och jag visste att det fanns material ang. dessa fastigheter så var besöket av intresse för mig.

Vi var 5 st. medlemmar från vår förening som samlades på kvällen den 1 november för att få lite information och vetskap ang. kartmaterialet. Kenneth Engvall tog oss en och en och gick igenom våra uppgifter ang. de olika kartorna.

Här kan du söka kartor från hela landet och det är mycket intressant att man slipper åka till Gävle för att titta på och ev. få en utskrift av en karta. Du får även med de olika protokoll som har gjorts vid de olika skiftena, om dom finns bevarade.

Fick jag något kartmaterial? Javisst, fick jag det, en stor karta med protokoll från Storskiftet samt diverse småkartor med tillhörande protokoll.

I bouppteckningen så står det "den aflednes arfvejord" vilket tyder på att fastigheten har gått i arv så jag fick rekommendationen av Kenneth att söka mer bakåt i tiden. Då kan man ev. hitta fastighetens begynnelse.

Vi var 5 st. som vid 9-tiden på kvällen gick glada och tacksamma från Lantmäteriet i Eskilstuna med våra olika kartor och uppgifter som vi hade betalat en liten slant för.

Vid datorn

*Lily Anita C.*

## ”Om man inte har för stora pretentioner”

Många av medlemmarna i den utmärkta föreningen ESSF tycker kanske att det är för dyrt att åka upp till Leksand och studera, det tycker inte jag, och här skall Ni få Er till livs en sak som jag upplevde i somras. Den kan härröra från den låt som det hänsyftas på i rubriken (Karl Gerhard).

Jag bodde då på Leksands STF vandrarhem. Och då kunde jag jämföra lite i vad det skulle ha kostat vid Hotell Moskogen.

Nåväl, STF:s vandrarhem ligger i Rutebo, som ligger i Källberget ungefär där Släktforsknings hus ligger. Det var bara c:a 600 m dit. Men man kunde hyra cykel om man inte orkade att gå (jag gjorde det). Man kan beställa mat där, men endast om man är en stor grupp.

## Mina reflektioner vid ett möte

Detta var höstmötet med Eskilstuna-Strängnäs Släktforskarförening.

Det var alltså den 14/10, samma dag som den stora insamlingen för världens barn ägde rum. Mötet ägde rum på Seniorcentrum där jag jobbar. Det var ett 50-tal medlemmar närvarande (knappt 10% av alla medlemmar, vilket jag ändå tycker är ganska bra) som ordföranden Arne Carlsson kunde hälsa välkomna till dagens möte. Han började med att överlämna ordet till före detta stadsarkivarien, ja just det, gissa vem?..... Ni hade rätt!!!! Det var Bror-Erik Ohlsson. Han pratade bland annat om gamla ord och uttryck i släktforskningen.

Han förde också ett regelrätt husförhör med de närvarande. Så presenterade han material som kan vara bra för en släktforskare att införskaffa sig. Efter denna lilla föreläsning, så var det naturligtvis tid för en annan höjdpunkt, nämligen fikapaus.

Varför jag jämför detta beror kanske på att jag åtminstone 2 gånger/ år är däruppe. I år var jag uppe här den 11-14/7.

Jag tycker för övrigt att flera av föreningens medlemmar borde åka upp hit. Nu kanske Ni säger när Ni varit med på föreningens resa dit upp den 2-3/12 att det verkar konstigt att han skriver som han gör, eftersom han inte är med. Och det kanske är rätt, vad vet jag, men det beror faktiskt på personliga saker varför jag inte kan följa med dit i år, men Ni kan ej heller säga att han (artikelförfattaren) inte brukar vara där uppe. I vinter skall jag förresten upp dit under mellandagarna.

Nu till en jämförelse mellan Moskogen och STF.

Märk väl att de priser jag har på Moskogen är de priser som jag har hört:

### Moskogen

Boende i enkelrum:  
3 x 450 kr ..... 1350 kr

Därefter började det egentliga höstmötet, och av det som behandlades där, skall jag bara ta upp en enda sak, som berör tidningen. Nämligen den att ordföranden frågade om man ville att tidningen skulle vara kvar. Det blev ett rungande: Ja!

Därför hoppas jag nu att vi ser minst 30 nya skribenter.

Tidningskommittén ser gärna att fler skribenter visar upp sina alster.

Vad som dessutom behandlades på höstmötet tas upp på annan plats i tidningen.

*Adde*

Mat (ensam) c:a ..... 250 kr  
Resa ( tåg) ..... 336 kr  
Forskning (beroende på hur mycket man forskar, jag ..... 5-600 kr  
Totalt omkr.: ..... 2500 kr

### STF vandrarhem

Boende i enkelrum ..... 700 kr  
Mat (ensam) c:a ..... 350 kr

Resa (tåg) ..... 336 kr  
Forskning ..... 600 kr  
Totalt omkr.: ..... 1600 kr

### **Här ser Ni skillnaden mellan att bo på Moskogen och på ett vandrarhem.**

OBS! Detta är alltså bara en uträkning, bekvämligheten är inte beräknad. Den tycker jag är värd mycket.

*Adde*

## Ett fint stadsbibliotek

Torshälla stadsbibliotek firade 50-års jubileum den 2006-10-07. Vi var 2 st från föreningen som var där.

(Det skulle enligt min mening ha behövts fler.) Torshälla kommun firade en sådan aktningvärd ålder. När Rolf från biblioteket kontaktade mig, så sade han att vi skulle få inleda jubileet på biblioteket. Dom öppnade kl 10.00 och vi skulle få hålla på till 11.30, för då skulle det bli musik så vi kanske skulle bli störda då. Under den här tiden som naturligtvis innehöll flera koppar livets vatten, fick vi ändå hålla på till kl 13.00 när biblioteket stängde. Det var nämligen rusch hela tiden och där var ett 20 tal som besökte oss på ”The top of the world”. Ibland så kände man sig otillräcklig när flera kom som fick vänta alltför lång stund på deras tur att bli behandlade. 99 % av alla besökare var intresserade av Geline. Nästa gång vi gör något sådant hoppas jag att man kan ha fler uppkopplingar och hjälpa alla som är intresserade.

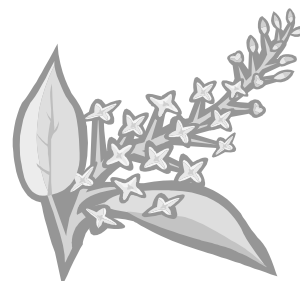
Vid pennan

*Adde*

## Nya medlemmar från 2006-09-18:

Anna-Lisa Stääv	Sörgärdesgatan 25	645 33	STRÄNGNÄS	0152 - 304 50
Elisabet Fasth	Nikandergatan 1	645 30	STRÄNGNÄS	0152 - 610 57
Maj o. Lars Zetterlund	Tegelbruksgatan 28 B	632 28	ESKILSTUNA	016 - 12 26 17
Annika Andersson	Backanäsgratan 1 C, 3 tr	633 47	ESKILSTUNA	016 - 12 36 43
Sievert Eriksson	Skravsta Västgårda	635 13	ESKILSTUNA	016 - 601 60
Gunilla Sparell	Jungfruhamnsvägen 2	640 45	KVICKSUND	016 - 34 20 64
Eva Norling	Sälthults Gård	635 14	ESKILSTUNA	016 - 603 04
Margareta Johansson	Torpet Höglund	635 14	ESKILSTUNA	016 - 602 31
Birgitta Almstedt	Törnerosgratan 4 C	633 43	ESKILSTUNA	016 - 13 92 52
Gunnar och Inger Lindgren	Lievägen 3	633 69	SKOGSTORP	016 - 260 83
Anders Ekholm	Biby Färjstugan	635 13	ESKILSTUNA	016 - 290 40
Sig-Britt Dahlberg	Dalby Tiggeby	635 13	ESKILSTUNA	016 - 291 45
Lotta Göransson	Haleniggratan 31	633 56	ESKILSTUNA	016 - 14 29 12
Anita Bergsköld	Gillberga Mellangården	635 13	ESKILSTUNA	016 - 290 33
Gunnar Jansson	Tranvägen 7 Solhöjden	632 33	ESKILSTUNA	016 - 42 20 60
Catharina Svensson	Vallavägen 22	640 43	ÄRLA	016 - 706 61
Christer Svensson	Fältgatan 18	632 23	ESKILSTUNA	016 - 51 67 21
Mona Örtengren	Nidarosgratan 34	164 34	KISTA	0707 - 70 63 39
Christina Jonsson	Östra Storgatan 1	633 42	ESKILSTUNA	016 - 13 11 67
Bodil Johansson	Nygårdsgatan 2	633 58	ESKILSTUNA	016 - 13 78 23
Inger Holmberg	Edevägen 16	633 69	SKOGSTORP	016 - 255 28
Helen Westerlund	Krikonvägen 1	633 53	ESKILSTUNA	016 - 12 06 74
Birgitta Sjöberg	Byringevägen 45	633 70	HÅLLSTA	016 - 211 09
Barbro Stark	Enebrovägen 14	633 47	ESKILSTUNA	016 - 14 63 48
Ulla o. Lennart Nelén	Eleonoragatan 7 A	633 43	ESKILSTUNA	016 - 14 19 99
Ihrene Wahlund	Svalbovägen 7	635 18	HUSBY-REKARNE	016 - 882 80
Pia Hendén Laine	Apelsinvägen 21 S	633 47	ESKILSTUNA	016 - 51 86 97
Annika Andersson	Backanäsgratan 1 C 3 tr	633 47	ESKILSTUNA	016 - 12 36 43
Ewa Ahrén	Långvinkelsgratan 16	632 22	ESKILSTUNA	016 - 13 19 17

Vi vill hälsa alla nytilkomna medlemmar hjärtligt välkomna till vår förening med en symbolisk blomma och hoppas att ni känner er väl tillrätta i lokalerna och med oss "gamlingar". Stöt bara på om ni vill ha någon hjälp.



## Rapport från en skurhink, av Gerda Antti

Vi är uppdelade i flera grupper som gör detta. Det här är verkligen en viktig sak, så flera borde anmäla sig till Margareta Gustavsson, som bär huvudansvaret för detta.

Varför jag har den överskrift som jag har beror på att detta skall man ha med sig när man inventerar gravstenar.

Vår grupp består av 3 personer som också är med i föreningen. Alla 3 är för övrigt också med i S:t Olofs Gille. När jag pratar om den föreningen förstår säkert många att det gäller Torskövva. Vi skulle inventera 3 kyrkogård-

dar, som finns i vårt område, som vi har blivit tilldelat.

### Vi har hittills klarat av 2 st.

Vi har tagit kort på de gravstenar som det gäller samt skrivit lite om varje sten på ett arkivbeständigt papper. Nu kanske Ni tycker att det låter dåligt, men om jag säger att vi varit ute tillsammans minst 10 gånger i sommar så är det inte så dåligt. Men vi har färre gravstenar att gå igenom än de i Eskilstuna. Vi har hittills registrerat 53 st. gravstenar uppställda före 1940. Den äldsta stenen är rest 1709.

Vilka saker man måste ha med sig när

man gör något sådant är: Vatten, skurborste, lampa, krita och måttband och naturligtvis skurhink.

### Adde

-Men du Adde! Glömde du inte en viktig sak?? (red. fundering)



# Eskilstuna - Strängnäs Släktforskarförening Höstmöte lördagen den 14 oktober 2006

## § 1 Höstmötets öppnande

Ordförande Arne Carlsson förklarade mötet öppnat och hälsade alla varmt välkomna och tackade Bror-Erik Ohlsson varmt för sitt framförande om: Ålderdomliga uttryck och främmande ord i gamla handlingar, som var mycket givande.

## § 2 Val av ordförande och sekreterare

Till ordförande för mötet valdes Arne Carlsson.

Till sekreterare för mötet valdes Iris Rehnholm.

## § 3 Val av två justerare tillika rösträknare.

Mötet valde Leif Lindholm och Bertil Börstell

## § 4 Godkännande av dagordningen

Dagordningen godkändes.

## § 5 Höstmötets stadgeenliga utlysande

Mötet var utlyst minst 2 veckor innan mötesdatum och befanns därmed vara stadgeenligt utlyst.

## § 6 Fördragning av föreningens nuvarande ekonomiska situation och preliminär budget för 2007 och beslut om medlemsavgift för kommande verksamhetsår 2007

Ekonomirapporten gicks igenom och godkändes.

Vi har tappat 20 – 30 medlemmar, vi ska visa upp oss mer.

Det finns inget intresse från Strängnäs att delas från Eskilstuna just nu.

Medlemsavgiften beslutades vara oförändrad för år 2007.

## § 7 Övriga frågor

### a) Ska vi ha kvar Anbudet?

Svar: Ja

Dom som sitter i redaktionskommittén är Lily Anita Carlsson, Göran Thomasson, Mats "Adde" Adolffson och Arne Carlsson.

Förslag till nya medarbetare blev Birgitta Hörnlund och Bertil Börstell som Arne Carlsson pratar med.

Det blir en endagars redaktörskurs i Sundbyberg en lördag och vi får skicka 5 deltagare.

### b) CD skivan födda, vigda, döda

Presentation av föreningens första CD-skiva utgåva 1, serienummer på skivan, pris för medlem 200:- och icke medlem 300:-. Årtal 1865- 1925.

Skiva 2 blir en uppgradering.

### c) Föreningströja

Förslaget godtogs, styrelsen får i uppdrag att undersöka mer.

### d) Standar

Styrelsen fick i uppdrag att undersöka mer.

Styrelsen fick även i uppdrag att undersöka om bildekaler var något att satsa på, samt uppsättande av en förslagslåda i lokalen.

### e) Resor

Arninge den 30 november i första hand för kursdeltagarna.

Leksand den 2-3 december.

Uppsala eventuellt till våren.

I vår en resa till riksarkivet i Marieberg.

### f) Kurser

Kurserna har startat både i Eskilstuna och Strängnäs.

Skolprojektet är lagt på is för tillfället, Odlarskolan har fått ny rektor.

Keneth Engvall på lantmäteriet tar grupper om 5 personer varannan onsdag om hur man hanterar kartor i datorn.

Den 25 oktober 2006 kl. 18.30 Digital-kameran i släktforskning i ABF:s Lokaler

Den 9 november kommer representant från SVAR och talar om vad dom har till hjälp i släktforskningen.

Smejournalen kommer ner till lokalen i början av november.

Till vårens anbyttardag: Strängnäs domkyrkoförsamling och Aspö någon gång i april.

Regionala träffar mellan Nyköping Oxelösund, Katrineholm Flen Vingåker samt ESSF en träff i Nyköping i våras och en i Flen nu i höstas, till våren träffas vi i Eskilstuna.

Vi ska samarbeta så vi inte lägger anbyttardagarna på samma dag.

Flen och Nyköping kommer hit den 29 oktober för att diskutera kursmaterial.

### g) Hedersmedlemmar

Vilka förmåner och kriterier ska gälla. Styrelsen utarbetar ett förslag till årsmötet.

### h) Lokalhistoriska sällskapet

Vi skriver historia fredagen den 17 november 2006 i Eskilstuna stadshus fullmäktigesalen mellan klockan 9.00 – 16.00 ESSF medverkar efter klockan 13.00

### i) Öppettider i lokalen

13 januari 2007

Stängt 10 mars årsmöte

Stängt 5 och 7 april

Stängt 1 maj

Stänger 12 maj

## 8 Mötets avslutande

Ordförande tackade varmt för visat intresse och avslutade mötet ca: kl. 16.30.

*Iris Rehnholm*

Vid protokollet

*Leif Lindholm*

*Bertil Börstell*

Justerare

## Ett varmt tack

**R**iktar vi till Anita o Arne som ordnat så bra med Leksandsresan.

Mycket hittade vi, god mat fick vi och trevligt sällskap hade vi hela tiden.

Arne sa på hemvägen att vi kunde berättas för andra om vi hade trevligt och det hade vi i allra högsta grad, så det gör vi och tycker att ni ska följa med nästa gång.

Han sa också att om vi hade någon kritik så skulle vi framföra den till styrelsen men det har vi inte!

Han sa också att vi fick vara anonyma. Och det är vi!

*Anonymisarna*

## Läsning för släktforskare



**D**en här listan innehåller ett urval av böcker som kan vara av intresse. Om en bok har kommit i flera upplagor anges bara året för den senaste. Böcker som inte finns på Eskilstuna stads- och länsbibliotek har inte tagits med. Bokstavskombinationen sist i varje uppgift visar till hyllan på biblioteket. För Sörmlandslitteratur: se bibliotekets Sörmlandsavdelning. Listan är sammanställd av Birgitta Hörnlund 2006.

### Gör så här!

**Släktforska!** / Per Clemensson. 2005. 144 s. : ill. **Ld Stort format**

**Släktforska vidare** / Per Clemensson. 2003. 144 s. : ill. **Ld Stort format**

**Släktforskning** : vägen till din egen historia / Elisabeth Thorsell. 2003. 167 s. : ill. **Ld**

**Finn din släkt!** : i svensk och utländska källor och på nätet / Elisabeth Thorsell. 2000. 152 s. : ill. **Ld**

### Inspirationsböcker om släktforskning

**Prästens lilla kråka** : praktikfall för släktforskare / Kjell Lindblom. 1977. 71 s. : ill. **Ld Stort format**, även **Ref**

**Släktjakten** : reportage och tips om konsten att hitta sina rötter / Roland Classon. 2005. 80 s. : ill. **Ld Stort format**

### Läsning av gammal handstil

**Läsebok för släktforskare** / Henrik Anderö. 1994. 64 s. : ill. **Ld**

**Tjugo handskriftstexter för släkt- och hembygdsvetare** / Barbro Lunsjö. 1990. 80 s. : ill. **Afb**

### Om kyrkböckerna och andra källor

**Studier i svensk kyrkobokföring 1600-1946** / Gösta Lext. 1985. 383 s. **Oj Ref** och **Mag**

**Mantalskrivningen i Sverige före 1860** / Gösta Lext. 1968. 297 s. **Oj Mag**  
**Kyrkböckerna berättar** / Egil Johansson. 1983. 127 s. ill. **Ncce Mag** och **Ref**

### Födda – Vigda – Döda

**Livets högtider** / Nils-Arvid Bringéus. 1987. 300 s. : ill. **Mza**

**Den kyrkliga seden** / Nils-Arvid Bringéus. 2005. 277 s. : ill. **My**

**Jordemor** : barnmorskor och barnaföderskor i Sverige / Pia Höjeberg. 1981. 256 s. : ill. **Vpd**

**Horan i bondesamhället** / Jonas Frykman. 1977. 243 s. : ill. **M**

**Jordfästning i stillhet** : från samhällsstraff till privatceremoni : en samhällshistorisk studie. 1983. 120 s. : ill. **Ch Mag**

### Prästen

**Lantprästen** : prästens funktion i det agrara samhället 1720-1800 : Oland-Frösåkers kontrakt av ärkestiftet / Carin Bergström. 1991. 200 s. : ill. **Cj-c Mag**

### Bönder

**Bonden i Sveriges historia** : en bokfilm. 1951. 701 s. : ill. **Kc Mag**, utlånas ej

**Bondelif** : vardagsvärv och helgdagsvila. 1984. 127 s. : ill. **Mc**

### Soldater

**Släktforskaren och Krigsarkivet** : en vägvisare till de militära källorna. 2002. 62 s. : ill. (Meddelanden från Krigsarkivet. 19) Finns ej på Eskilstuna bibliotek, men kan beställas från Krigsarkivet, 60 kr.

**Båtsmän, ryttare & soldater** : släktforskaren och de militära källorna. 1988. 263 s. : ill. (Sveriges släktforskarförbunds årsbok 1988) **Ld**

**Armfeldts karoliner** / Anders Hansson. 2003. 276 s. : ill. **Kc.4**

**Svenska krig och krigiska svenskar** : [historisk antologi]. 2002. 143 s. : ill. **Kc**

**Svenska slagfält**. 2003. 456 s. : ill. **Kc.4**

**Svensk militärhistorisk atlas** : en guide till klassiska slagfält och krigsskådeplatser i Sverige. 2000. 249 s. : ill. **Kc.4**

### Smeder

**Gamla smeder och bruk** / Sven O.

Bergkvist. 1971. (73) s. : ill. **Ncc MAG**

**Bland bergsmän och bruksfolk**. 1991. 216 s. : ill. **Pd**

**Bland smeder och gamla bruk** / Bert Olls. 1996. 79 s. : ill. **Pd**

**De svenska järnbrukens storleksutveckling och avsättningsinriktning 1796-1860**. 1963. 160 s. : ill. **Sörmlandssamlingen**

*Se vidare Sörmlandssamlingen, där finns en hel del om smeder!*

### De sociala skikten

**På statarnas tid** / Sven Jerstedt. 1975. 142 s. : ill. **Oha**

**Torparna** / Ivan Svanström. 1975. 171 s. : ill. **Oha**

**Torparnit och statarslit när seklet var ungt** / Rut Wallensteen-Jaeger. 1983. 119 s. : ill.

**Byborna** / Ivan Svanström. 1980. 206 s. : ill. **Mc**

**Tjänarinnor på gods och gårdar när seklet var ungt** / Rut wallensteen-Jaeger. 1977. 94 s. : ill. **Oha**

**Sockenborna** / Ivan Svanström. 1982. 190 s. ill. **Mc**

### Förfädernas sjukdomar

**Farsoter genom tiderna** / Berndt Tallerud. 1991. 108 s. : ill. **Ve**

### Emigranter

**Studier rörande svensk emigration till Nordamerika 1850-1880** / Gösta Lext. 1977. 360 s. : ill. **Kcx Mag**

**Emigrantforska!** : steg för steg / Per Clemensson. 1996. 175 s. : ill. **Ld**

**Emigranter** : en bok om den stora utvandringen till Amerika. 1971. 143 s. : ill. **Kcx**

**Amerika, Amerika!** : en bok om utvandringen / Ulf Beijbom. 1977. 263 s. : ill. **Kcx**

**Amerikabilder** : från utställningen Drömmen om Amerika och andra samlingar / Ulf Beijbom. 2002. 119 s. : ill. **Kcx**

**Drömmen om Amerika** / Ulf Beijbom. [1971] 116 s. : ill. **Kcx**

**Mot löftets land** : den svenska utvandringen / Ulf Beijbom. 1995. 224 s. : ill. **Kcx**

**Utvandrarna och Svensk-Amerika** / Ulf Beijbom. 1986. 253 s. : ill. **Kcx**

Fortsättning från sidan 14

**Finska rötter**

**Utvandringen från Finland till Sverige genom tiderna.** 1981. 100 s. : ill. **Ohd**

**Brott och straff**

**Brottsling och bödel** : ur samhällsdjupen i forna tider / Lars Levander. 1975. 279 s. : ill. **Kc.4**

**Fästningsfångar** / Christer Feiff. 1999. 80 s. : ill. **Oeq**

**Dufvans fångar : brottet, straffet och människan i 1800-talets Sverige** / Marja Taussi Sjöberg. 1986. 187 s. : ill. **Kc.4 Mag**

**Kartor**

**Ekonomiska kartor 1800-1934** : en studie av småskaliga kartor med information om markanvändning / Ulf Jansson. 1993. 76 s. : ill. **Ny**

**Fårad mark** : handbok för tolkning av historiska kartor och landskap / Niklas Cserhalmi. 173 s. : ill. **Qd**

**Svenska kartor** / Margareta Elg. 1985. 63 s. : ill. **Ny**

**Sök litteratur på nätet**

<http://opac.eskilstuna.se> Eskilstuna stads- och länsbiblioteks katalog.

**www.bibliotek.se** Här kan man söka böcker som finns på folkbibliotek runt om i Sverige. Prova t.ex. att som sökord skriva in namnet på en socken eller by som kan vara av intresse; det kan i lyckosamma fall resultera i uppgifter om hembygdsböcker, som kan lånas in via Eskilstuna bibliotek.

**www.libris.kb.se** Detta är Kungliga Bibliotekets databas. Här kan man bland böckerna hitta forsknings- och speciallitteratur som ofta inte finns på något av folkbiblioteken. Vissa forsknings- och specialbibliotek lånar ut böcker via andra bibliotek, så om man hittat en intressant titel *kan* det vara värt att höra efter om biblioteket i Eskilstuna kan låna in.

*Birgitta Hörnlund*

Birgitta fortsätter sin redovisning i nästa nummer, då handlar det om Romaner.



**Besök hos Kenneth Engvall på Lantmäteriet**

Under hösten har flera grupper i föreningen fått besöka Lantmätaren Kenneth Engvall, en av våra medlemmar på Lantmäteriet.

Vilken kille, och med vilken entusiasm han deltagit i alla våra eftersök på kartor i olika delar av landet, samt tagit fram handlingar om Laga skifte osv. osv.

Vi som varit med bugar och bockar för all hjälp vi fått och återkommer mycket gärna.

Genom

*Connie Andersson*



## UTVANDRARNÄ

**P**å en brant bergvägg ner mot Näshultasjön vid Svalboviken kan man läsa årtalet 1882.

På våren det året måste det ha varit stor uppståndelse i Näshulta. Karl Johan Segerström som då bodde vid Järnberget, hade bestämt sig för att resa till Amerika tillsammans med sin hustru och 5 barn. Karl Johans mor, änkan Anna Lotta Andersdotter, några av hans systrar ingick också i resällskapet.

Hur många av grannar, släkt och vänner som hyste planer på att ansluta sig till resan kan vi bara gissa, men en vet vi. Oskar Pettersson i Svalboviken berättade att hans far, Wilhelm Pettersson i Sågtorp hade bestämt sig för att följa med och det är han som tillsammans med Karl Johan Segerström huggit in årtalet för avresan. Ödet ville dock annorlunda och Wilhelm blev kvar i Näshulta. Vi senare besök har två nya årtal tillkommit som minne.

(årtalen på fotot är förstärkta i dator för att kunna synas vid utskriften)



Resan gick med tåg från Sköldinge och båt från Karlskrona om man ska tro de muntliga berättelser jag fått höra.

**Utvandrarna hade en "förpatrull".** Karl Johans bror Hjalmar hade 1880 emigrerat till Chicago, dit för året därpå (1881) systemen Amanda och det var – enligt Charles Segerström – också målet för Karl Johan och hans resällskap. De blev i dessa trakter några år och systemen Johanna, som gift sig med en Eric Widmark, dog 1883 i Wisconsin.

Karl Johans mor, Anna Lotta, dog i St Paul 1885. Sedan gick färden vidare

till Västkusten och Los Angeles dit man kom omkring 1900 där Karl Johan blev farmare med en stor jordegendom i Santa Ana. I ett brev till sin kusin Emma 1923 beskriver Carl Johan sitt nya liv i Kalifornien med traktorer i jordbruket, 8 bilar i familjen som byts vartannat år. Han beskriver den nya märkvärdiga apparaten som gör att man kan höra ljud som kommer liksom ur luften. (det är alltså en radio han beskriver).

I en passus skriver han om hur de reser in till Los Angeles och bor på hotell en vecka eller så och besöker opera eller teater.

Det kanske kan kallas skrytsamt, men ställer man det i relation till hans härkomst och det arbete han fått lägga ner för att nå dit vill jag nog kalla det beundransvärt.

Det är ju intressant att notera hans intresse för musik och kultur som yttrar sig i donationer till byggande av ett operahus och andra kulturaktiviteter med tanke på hans tremänning Ester Lindahls donationer till svensk kultur. På ett ställe i brevet skriver han: *och den där lilla tidningen, så länge jag lever skall jag se till att den kommer.*

Carl Johan hade tydligen prenummererat på någon svensk tidning. Jag har (ännu) inte kunnat få reda på vilken.

Några av sönerna etablerade sig som guldsökare i trakten av Sonora, något som han vid ett av sina besök i hemlandet demonstrerat genom att bära en tung klockkedja av guld i västen. "En present av pojkar som hittat guld" lär han ha sagt enligt Artur Barrögård.



När Golden Gate bron invigdes 1937 skedde det genom att den sista niten gjuten av guld från the Southern Mines nära Sonora hamrades in. Den var skänkt av Charles H Segerström, Carl Johans äldste son. Niten lär fortfarande finnas att se på plats.



(Fotot hämtat från Internet: The Anne T. Kent California Room of the Marin County Free Library)

En egen bank startade man också. Jag har hos Emma Carlsson i Berga sett en dollarsedel från "Segerstrom Bank" som hon fått i ett brev från Karl Johan.

Från hemlandet kom ytterligare medlemmar av släkten (bl.a. fem systersbarn till Karl Johans hustru) och numera är släkten Segerström vitt spridd över USA men med tyngdpunkten fortfarande i Kalifornien.

Jag har kopierat en intervju med Henry Segerström, en annan sonson till Carl Johan, som ger en uppfattning om storleken av det Segerströmska "imperiet" i Californien.

### Återvändare

Carl Johan gjorde flera besök i sitt gamla hemland, några av besöken föranledde nya årtal bredvid det ursprungliga för utvandringen. Man kan läsa 1911 och 1927 på bergväggen. Från besöket 1911 har Kerstin Andersson, i Skirtorp utanför Katrineholm, fotogra

*Fortsättning på sidan 17*



Fortsättning från sidan 16

fier med Carl Johan Segerström och en stor del av de släktingar som då fanns i Näshulta.

1962 kom en sonson till Carl Johan, Charles H Segerström Jr. på besök. Det finns beskrivet i Anbudet 2000/1 sid 9. Det ledde till det senaste tillskottet på bergväggen i Svalboviken 1963 inristat av Oskar Pettersson.

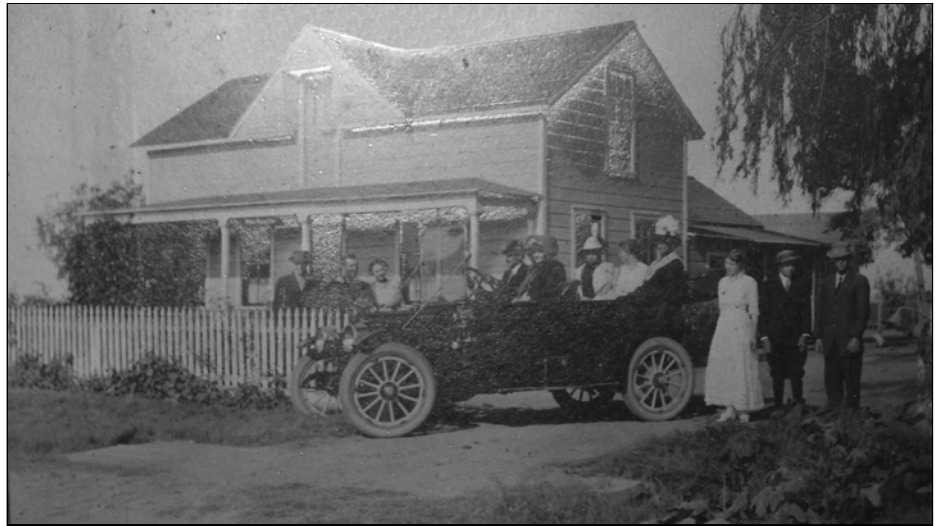


*Margit och Charles Segerström*

Carl Johans yngste son Harold besökte Näshulta sommaren 1963 – ett mycket kort besök – tillsammans med sin hustru. Han hade av lockats av Charles berättelse och ville se platsen som hans far hade lämnat. Enligt honom så kunde inte de av hans bröder som var födda i Sverige resa hem därför att det var några oklarheter rörande deras namn som gjorde att de vägrades pass. Det skulle bero på att de hette Gustafsson i immigrationshandlingarna men i Kalifornien hette de Segerström.

### *Bengt Bergman*

Intressant i sammanhanget är väl att ovanstående Segerströmmare inte har någon koppling till företaget Segerström och Svensson i Eskilstuna. (redaktörens notering).



*Ett foto av ett foto på släktgården i St:a Ana i Californien. (något manipulerad i dator på grund av att kamerans blyxt slår igenom och reflekterar i glaset på originalet)*

## Avskrift ur Näshulta Kyrkoarkiv

**D**ödbok 1770/C:2)

Den 7 Jan begrovs trenne lik ifrån Dremo. Enkan Maria Knutsdotter med tvenne sina döttrar Brita Jacobsdotter 20 år gammal och Lisken Jacobsdotter 10 år omkommo på ett bedröfveligt sätt i sjön.

Dottern Brita hvilken var i tjänst hos sin bror i Tompt hade varit hemma hos sin moder vid Dremo och då hon skulle gå hem till Tompt följde modern Maria Knutsdotter henne ett stycke på sjön; då kommer Lisken till sjöstranden och begärde få fulja med, modern bad henne komma och då barnet skulle löpa förbi en berggudt föll det igenom isen och qved efter hjälp.

Modern och äldre system lupp till och sluppo äfwen ned i samma vak och drunknade således alla tre. Modern gl 49 år Maria 20 år och Lisken 10 år gamla.

*Bengt Bergman*

## Du vet att du är en hängiven släktforskare när du...

... har koll på varje förfader i ditt släktträd men glömt vad din syster heter...

... hellre läser en dödbok än en ny deckare...

... presenterar din dotter som "en ättling"...

... hellre gör en kyrkogårdsvandring än promenerar på Avenyn...

... önskar dig en microkortläsare i julklapp...

... tycker att det som hände 1803 är viktigare än det som sker 2007...

... hittat alla dina förfäder tillbaka till Adam och Eva men vill köra vidare...

... när dina närmaste frågar var Du vill åka på semester och Du svarar "till landsarkivet"...

*Bengt Bergman*

## SVAR:s besök

Den 9 november hade vi besök från SVAR, det vill säga Riksarkivets underavdelning i Ramsele och våra informatörer var Mariia Mähler och Tommy Dahlberg.

Det var Ulla-Britt Svensson och Karl-Inge Karlberg som hade fått kontakt med SVAR och ordnade detta besök. Platsen var ABF: s lokal i Eskilstuna och informationen som skulle hållas började kl. 18.30. Intresset för denna information var uppenbarligen mycket stort för det strömmade till intressenter hela tiden och Karl-Inge fick ta fram flera stolar i olika omgångar och till slut tog de sista som kom in stolar från hallen/caferian. Det var totalt 65 st. som ville höra vad SVAR hade att förtälja.

SVAR ville givetvis visa sin nya webbsida och hur den kan användas och vad som för ögonblicket är tillgängligt. Man scannar in sitt material från mormonernas filmer i Salt Lake City Utah. Det var ju mormonerna som började filma våra kyrkoböcker och nu vänder man på steken. Detta gör man bara för att få absolut bästa bildkvalité på de inscannade bilderna.

För de inscannade mantalslängderna så indexerar dom för lättare sökbarhet. Mantalslängderna ligger på var 5:e år. Indexering av kyrkoarkiven sker på gårds- och bynivå.

SVAR producerar och lägger ut 30 tusen bilder per dygn. Det är som Margareta Bergkvist i Strängnäs sa att SVAR formligen spottar ut bilder. En otrolig mängd bilder alltså. Man kan gå in på webben och titta vad som finns även om man inte har betalat något abonnemang ännu, för givetvis vill ju SVAR visa vad som finns och få fler som betalar ett abonnemang. Det finns nu över 6 miljoner bilder.

1890 års mantalslängd är helt klar. Enligt vad Tommy Dahlberg informerade om så är det mycket fel på CD-skivan för 1890 men på det som ligger på webben så rättas allt i denna mantalslängd hela tiden så det blir mindre och mindre fel på det som ligger på webben till skillnad mot CD-skivan.

### Vad finns det då:

Aktiebolagsdatabas  
 Bilddatabas  
 Bouppteckningsdatabas  
 Brandförsäkringsdatabas  
 Brevdatabas  
 Brukshistorisk databas  
 By- och gårdsdatabas  
 Döddatabas  
 Döddatabas 1947-1967  
 Ericsbergsarkivet  
 Folkräkning  
 Frigivna straffarbetsfångar  
 Födelsedatabas  
 Kartdatabas  
 Konselj-databas  
 Kungliga Patriotiska Sällskapets medaljer  
 SCB-register 1921-1949  
 Sjömansdatabas  
 Sockenstämmodatabas  
 Sollefteå kommuns bilddatabas  
 Sök fordon  
 Torparförsvarsdatabas  
 Vigseldatabas  
 Vård- och omsorgsdatabas  
 Det finns även dess databaser:  
 Arméns Meritförteckningar  
 Provinsialläkarberättelser  
 Arméns Porträttsamling  
 Flottans Porträttsamling  
 Fabriksberättelser  
 Älvsborgs Lösen 1571  
 Liten databas med kartor

Sedan har man börjat att scanna Generalmönsterrullor.

Detta var en mycket intressant information. Alla som var närvarande erbjöds att teckna ett abonnemang för 895,00 kr./år mot normala priset på 995,00 kr./år. Det fanns även ett månadsabonnemang för 100,00 kr.

### Larmet går!!

Tyvärr så fick denna suveräna informationskväll ett abrupt avslut eftersom serveringspersonalen öppnade dörren när kl. var 21.15 och meddelade att Securitas larm sätter igång automatiskt kl. 21.30. Detta var ungefär som att någon hade sagt att "Elden är lös"!

Vilken fart det blev på alla som deltog. Vi hjälpte Mariia och Tommy att plocka ihop alla sina böcker och CD-skivor för att komma ut så fort som möjligt.

Någon hade i villervallan även glömt en inköpt CD-skiva med ett månadsabonnemang som vi hittade på ett bord ute i cafeteria.

Den tog vi hand om och har redan hittat ägaren till denna skiva.



### Kl. 21.29 stod vi ute på trottoaren utan att larmet hade gått.

Det var lite synd med denna abrupta avslutning eftersom den information som SVAR höll var så intressant. Men vi var alla mycket imponerade av vad SVAR hade att visa oss.

Vid datorn

*Lily Anita*

## Göteborgsvitsar om läkare etc.

Dom som forskar på arvs massa har lyckats bra - dom har fått ett otroligt gensvar!

Den enda bildning jag har fått är varbildning. Men det är å andra sidan den enda bildning som varar!

Dom som arbetar med datorer får ont i rygg å nacke!  
 -Nätverk vettu!

## Det ekar...

V<sup>ar?</sup>

I Riksarkivets och landsarkivens forskarsalar, liksom i de ännu fungerande släktforskarcentra, Arninge, Leksand och Ramsele. Hos SVAR har samtidigt utlåningen av mikrokort minskat dramatiskt, och om man inte visste bättre skulle man tro att svenska folket har slutat släktforska!

Men så är det dessbättre inte! Släktforskarna ökar fortfarande i antal och själva forskandet visar inga tecken på att tappa terräng. Men man arbetar på ett helt annat och modernare sätt. Släktforskarna har i hög grad tagit till sig den moderna tekniken, och många är de som nu, via Genline och/eller SVAR sitter hemma vid datorn på kvällar och helger och forskar för glatta livet.

## Nu är den här!

Föreningens nya CD-skiva utgåva 1 med födda-vigda-döda i Eskilstuna kommun.

CD:n innehåller födda, vigda och döda i Eskilstuna kommun från ca 1862 till ca 1926. Alla poster finns inte inlagda ännu, men merparten finns där. CD-skivan kommer att kompletteras efterhand.

Tillkomsten av CD-skivan har en lång bakgrund. Det startade för ett antal år sedan med att ett antal personer kopierade kyrkböckerna till A3-kopior i pappersformat. Nästa steg var att dessa registrerades i ett gammalt program som heter PC-file. Därefter gjordes en konvertering från PC-file till EXCEL inklusive en kontrolläsning. Sista steget är nu en överföring från EXCEL till CD-skivan. Det har varit ett omfattande arbete med många personer inblandade.

OBS. Även om kontrolläsningar har gjorts så är informationen på CD-skivan andrahandsinformation som alltid skall kontrolleras mot originalet. För poster som innehåller mycket an-

Till sin hjälp har man också ett stort antal databaser på CD, lokala, regionala och rikstäckande. De senare står i första hand Sveriges Släktforskarförbund för, understundom i samarbete med SVAR eller med Svenska Emigrantinstitutet. Man har också tagit till sig de fördelar som Anbytarforum, Disbytt och Familysearch m.fl. erbjuder, även om långt ifrån alla användare av dessa genvägar är medvetna om de stora faror som "okontrollerade" uppgifter medför.

Man brukar säga att av forskarsalarnas besökare trängs 95 procent i 5 procent av materialet, d.v.s. i kyrkböckerna och kanske bouppteckningarna. Det är naturligtvis här knuten ligger. Våra arkiv innehåller så mycket annat spännande material, som forskarna aldrig efterfrågar, förmodligen därför att de inte känner till att de existerar eller för att tröskeln till att börja använda dem är för hög.

Det är här både arkivvärlden och släktforskarvärlden har en mission att fylla. Det handlar om såväl "marknadsföring" som om massiva utbildningsåtgärder, kurser, föreläsningar och informationsmaterial. Detta är ett av de viktiga ämnen som förbundet kommer att ta upp vid Riksarkivets chefskollegium den 28 november, då samtliga landsarkiv, Krigsarkivet, SVAR m.fl. är församlade i Stockholm.

Klart är, att om ingenting görs kommer forskarsalarna att bli allt ödsligare, vilket i sin tur kommer att medföra begränsningar i öppethållandet och därmed sämre tillgänglighet. Det får icke ske!

*Ted Rosvall*

Släktforskarförbundets ordförande

(Ovanstående är hämtat från förbundsordförandens veckobrev på Rötter).



Vigselposter: 16619 poster.

Dödposter: 35639 poster.

Skivan kostar 200 kr för medlemmar och 300 kr för icke medlemmar plus eventuella frakt- och emballagekostnader 25 kr.

Vi sänder skivan per post om du inte kan hämta den i vår föreningslokal

under de tider då vi har öppet hus.

Du beställer CD:n hos Lily Anita Carlsson på tfn 016-42 64 10.

Den finns till försäljning i vår lokal, vänd dig med förtroende till våra lokalvärdar.

*Styrelsen*

teckningar har anteckningarna kortats av antingen manuellt och då finns texten "Mer anteckningar finns" eller "Fler vittnen finns" eller också har textsträngen klippts av utav systemet vid inläsningen.

Normering av namn och orter har inte gjorts i denna utgåva men kommer att göras i kommande utgåva.

I registret nedan framgår vilka poster som finns med i registret. Årtalen för födda kan vara lite missvisande eftersom de avser såväl födelse- som dopdatum.

**Om databasen:**

Födelseposter: 36725 poster.

## Har du dina rötter i Aspö, Strängnäs Stads-, Domkyrko- eller Landsförsamlingar i D-län?

Eskilstuna – Strängnäs Släktforskarförening anordnar i samarbete med berörda hembygdsföreningar:

### Anbyttardag i Aspö Bygdegård

(Vackert belägen mellan Strängnäs och Enköping)

Lördagen den 14 April 2007 kl. 10.00 – 15.00

Är du intresserad av att vara med så vill vi ha din anmälan så snart som möjligt, dock senast 24 mars 2007 till:

Karl-Inge Karlberg  
Mellanvägen 35  
633 69 SKOGSTORP  
Tfn: 016 – 252 57

Allra helst vill vi ha din intresseanmälan till

E-post:  
[essf.arr@telia.com](mailto:essf.arr@telia.com)

## En rapport från tidningsvärlden

**F**rån vanligtvis välunderrättat håll meddelas att Eskilstuna - Strängnäs Släktforskarförening har fått en välbehövlig förstärkning till redaktionskommittén för sin tidning Anbudet.

Till de tidigare medlemmarna i kommittén: Lily Anita Carlsson, Mats (Adde) Adolfsson, Göran Thomasson och Arne Carlsson har nu tre stycken nya redaktionsmedlemmar anslutit sig: (Märkte du anknytningen till vårt stora intresse släktforskning där betoningen

på an i den anslutande parentesen gör att ordet kan få en lite annan innebörd?) Nåväl, de tre nya medlemmarna är:

**Birgitta Hörnlund**, före detta Tidaholmare, inflyttad till Eskilstuna, med ett förflutet som Bibliotekarie.

**Henrik Lindström**, lärare på Rinmansskolan och

**Bertil Börstell**, för läsare av Anbudet en gammal välkänd skribent.

Nu är det ju inte meningen att det är redaktionskommittén som ska ombesörja allt skrivande själva, men du har säkert redan sett och läst de nyttigkomna alster i detta nummer.

Tills vidare är Arne Carlsson redaktör för tidningen.

Ta gärna kontakt med någon av medlemmarna i kommittén om du har något förslag till ett läsbart ämne så ska vi försöka hitta någon som skriver om det.

*Redaktören*