

# Anbudet

## Eskilstuna - Strängnäs Släktforskarförening

Informationsblad för Eskilstuna - Strängnäs släktforskarförening Nr. 4 år 2004



Foto: Anita J Carlsson

*Iris Renholm och Birgit Lundberg i full fart med information under föreningens utställning på Eskilstuna Stadsbibliotek November 2004*



**Redaktionskommittén  
önskar alla en God Jul  
och ett Gott Nytt År!**

### I detta nummer:

- Ordförandens ledarspalt ..... sid. 3
- "Småungar" i lokalen? ..... sid. 3
- Vi som gjorde studiebesök på P10 ..... sid. 4
- Kommande studiebesök i Sundbyberg ..... sid. 5
- Information från datagruppen ..... sid. 6
- Utbildning våren 2005 ..... sid. 6
- Barndop och kyrkotagning ..... sid. 7
- Lite smått och gott ..... sid. 8
- Kalendarium och mått och vikter ..... sid. 9
- Soldater ..... sid. 10
- Nya medlemmar, enkät om dataprogram . sid. 12
- Addes hörna. Gör inte om mina misstag .. sid. 13
- Amerikanska släktingar forts. .... sid. 14
- En svinig historia ..... sid. 15
- Von eller Af? Efterlysning ..... sid. 16
- Och mycket mer godis.....lite överallt

## Anbudet

ESSF Adress:

Eskilstuna - Strängnäs  
Släktforskarförening  
**Dambergsgatan 1**  
**633 41 ESKILSTUNA**  
Telefon / Fax 016 - 12 21 47

**Postgiro:**

73 81 41-1

### Medlemsavgifter 2004

Fullbetalande	200.- / år
Familjemedlem	100.- / år
Medlemskap för ungdom upp till 23 år	25.- / år

Avgift för ny medlem som betalas in till föreningen mellan den 1/10 och 31/12 ger fullt medlemskap även på följande år.

Redaktion

**Redaktör:**

**Arne Carlsson**

Gillbergavägen 140  
632 36 ESKILSTUNA  
Tfn / Fax 016 - 42 64 10  
Mobil 070 - 588 06 10  
E-post: [nils-arne@caritakonsult.se](mailto:nils-arne@caritakonsult.se)

Adressändring

**Skickas till Kassören!!**

Eftertryck eller citat

Får gärna göras ur Anbudet under förutsättning att källan och författare anges.

Anbudet ges ut 4 ggr. per år i ca 525 ex. och framställs hos:

Carita Konsult & Service i Eskilstuna  
Tfn/Fax: 016 - 42 64 10

**ISBN/ISSN 9929522492**

Busslinjer

Enligt uppgift så går följande bussar via Kungsvägen: Från Fristadstorget nr. 11, 12, 20, 31, 216, 221, 720, 801 och Pulsen. Mot Fristadstorget går nr. 11, 12, 20 och 30.

Buss nr. 720 från Strängnäs stannar vid Rådhusstorget.

Styrelse

**Ordförande och ansvarig utgivare:**

**Sven Kullman**

Thulegatan 9 B  
633 58 ESKILSTUNA  
Tel: 016-12 62 87

E-post:

[smedcomp@eskilstuna.mail.telia.com](mailto:smedcomp@eskilstuna.mail.telia.com)

**Vice Ordförande:**

**Kjell Ivarsson**

Östra Storgatan 12  
633 42 ESKILSTUNA  
Tfn 016 - 12 35 91

E-post: [41ivarsson@telia.com](mailto:41ivarsson@telia.com)

**Sekreterare:**

**Anita J Carlsson**

Eleonoragatan 12 B  
633 43 ESKILSTUNA  
Tel: 016 - 12 62 82

E-post: [7077karlsson@telia.com](mailto:7077karlsson@telia.com)

**Kassör:**

**Margareta Gustafsson**

Kyrkogårdsgatan 2 A. 4 tr  
633 41 ESKILSTUNA  
Tel: 016-13 11 80

E-post: [m.gson@sverige.nu](mailto:m.gson@sverige.nu)

**Övriga styrelsemedlemmar:**

**Gunvor Larsson**

Vallbyvägen 27 C  
645 42 STRÄNGNÄS  
Tel: 0152-123 09

E-post: [larsson.gunvor@telia.com](mailto:larsson.gunvor@telia.com)

**Gunnel Forsberg**

Gillesvägen 4, Merlänna  
645 91 STRÄNGNÄS  
Tfn 0152 - 513 37

E-post: [gunnelforsberg@telia.com](mailto:gunnelforsberg@telia.com)

**Sonja Jönsson**

Gräsgatan 40  
645 40 STRÄNGNÄS  
Tfn / Fax 0152 - 139 40

E-post: [bj139@vattnet.com](mailto:bj139@vattnet.com)

**Göran Thomasson**

Bosättervägen 3  
633 47 ESKILSTUNA  
Tel: 016-13 02 71

E-post: [g.thomasson@telia.com](mailto:g.thomasson@telia.com)

**Karl-Inge Karlberg**

Mellanvägen 35  
633 69 SKOGSTORP  
Tfn 016 - 252 57

E-post: [beirut@mbox301.swipnet.se](mailto:beirut@mbox301.swipnet.se)

**OBS!**

### Manus och utgivningsdagar för Anbudet 2005

Sista manusdag,		till posten	
Nr 1	-"- 24/1	-"- 16/2	
Nr 2	-"- 20/5	-"- 10/6	
Nr 3	-"- 5/9	-"- 26/9	
Nr 4	-"- 21/11	-"- 12/12	

**Föreningens hemsida:**

<http://www.essf.just.nu>

**E-postadress:**

[essf@telia.com](mailto:essf@telia.com)

### Parkeringsplats för bil

Finns vid Sveaplans centrum (2 tim.) och ibland även på Dambergsgatan, **kör lugnt, detta är ett villaområde.**

### Ringklocka

Knappen sitter till vänster om ytterdörren. När lokalen är öppen för medlemsträff så ska du ringa på klockan så kommer någon och öppnar för dig. Adressen till lokalen är Dambergsgatan 1.





# H<sup>ej!</sup>

Ute viner vinden och i väderleksrapporten talar man om vinterkyla och 30 cm snö. Är det inte skönt att då få sitta i stugvärmerna med släktforskningsmaterialet framför sig och leta, leta, leta. Jag har just skrivit om vårens utbud av studiecirkel i släktforskning. Egentligen är det ju vinterns utbud det handlar. Men så här har vi väl alltid tänkt. Höst- och vårtermin och sommarlov! Vintern har vi en tendens att vilja hoppa över.

Men nog om detta. Verksamheten i ESSF har varit fortsatt hög. Antalet besökare i lokalen verkar öka. Även om jag personligen inte tillhör de flitigaste besökarna där så är mitt intryck från de tillfällen jag varit där när det varit öppet hus att det varit en febril aktivitet. Datarummet är fullt och en och annan sitter och läser kort medan andra sitter och planerar någon ny aktivitet eller utvärdera något som genomförts. Antalet CD ökar och snart torde hela Södermanlands län finnas att läsa på Genline.

Nytt för terminen har varit detta med högstadiel elever som forskat en eftermiddag i veckan. Denna aktivitet har krävt mycket resurser och ställt krav som vi kanske inte var helt beredda på. Men det går bra och nya elever lär banka på dörren för att komma igång nästa termin.

Gruppen som arbetar med olika aktiviteter har kommit med en innovation, temakvällar, som har varit lyckad. Liknande aktiviteter har också genomförts i Strängnäs där för övrigt kvällsträffarna varannan vecka fortsatt.

Gaggaftnarna med DIS-Aros har fortsatt samla en hel del medlemmar och denna aktivitet är nog mycket angelägen om man vill tillgodogöra sig alla

de funktioner som Disgen nu kan erbjuda.

Höstmötet tycker jag själv blev trevligt med föredraget om gåramålare som Birgitta Hannfors höll. Modern teknik i kombination med ett ledigt framförande var mycket vinnande.

I år har Stads- och länsbiblioteket i Eskilstuna tillsammans med de olika offentliga arkiven i Eskilstuna och ESSF gjort en storsatsning på Arkivens dag och 2 veckor efter det. ESSF bidrar med en utställningsskärm med bl.a. en härlig akvarell av Lars Rundin och information om föreningen. Vidare har Leif Lindholm och Göran Thomasson arbetat med "Sagan om Eskil och Tora" som ni kan ta del av via vår hemsida och en lång radda medlemmar bemannar utställningen.

När jag är inne på detta om biblioteket så har vi ännu inte fått ta del av den slutgiltiga rapporten om ABM i Eskilstuna. Men den kommer!

Arbetet kring Anbudet har kommit in i en ny fas. Under hösten har ett möte med ett 25-tal medlemmar hållits med syfte att "spåna" kring innehållet i Anbudet. Resultatet från det mötet blev ett stort antal förslag på tänkbara artiklar som sedan har bearbetats av redaktionskommittén som nu jagar författare till ett antal artiklar. Framförhållning torde öka. Men du som vill skriva något – tala med redaktören och skriv eller tvärt om. Det är lika viktigt nu som tidigare att många bidrag med "släktforskningsnytt" kommer till redaktionen.

Ja, aktiviteterna är många. Mycket rullar på och en hel del tillkommer. Även bussen till Leksand och Arninge rullar på om än med något färre resenärer än tidigare. Om det är en tillfällighet eller början på något återstår att se. Vad betyder Genlines expansion?

I arbetet kring anbytdagar har ju föreningen haft en hel del kontakter med olika hembygdsföreningar och de kontakterna kommer sannolikt att utökas. Styrelsen har vid ett kretsmöte för hembygdsföreningarna i Eskilstuna kommun informerat om ESSF och inbjudit till att skriva i Anbudet om sina

aktiviteter och vi har påbörjat en diskussion om ett gravstensprojekt men det får jag återkomma till.

Åter igen vill jag ge uttryck för min fascination över vad som kan uträttas om många hjälps åt, och det är verkligen många händer och huvuden som arbetar för vår förening och dess mål att främja släktforskningen i Eskilstuna och Strängnäs kommuner.

De som gör det arbetar ideellt och för att dom tycker det är roligt och givande och gör det också utan personlig prestige. Alla behövs så hör av dig om du vill ta tag i något. Tveka inte.

Nu återstår bara att önska er alla en riktigt God jul och ett Gott Nytt År och ett hjärtligt tack för 2004.

*Sven*

## Beträffande skolprojektet

**"Det är ju fullt med småungar i lokalen så dit kan vi ju inte gå längre"**

Tydligt så har någon/några uppfattat det här med att vi har fått skolungdomar som besökare i vår föreningslokal att det skulle ha blivit någon form av lekstuga där.

Det är i så fall en mycket grovt felaktig uppfattning!

De ungdomar som kommer till lokalen och till Biblioteket några timmar på Torsdagarna är verkligen studerande och jobbar frenetiskt med sina uppgifter vad som gäller släktforskning.

Dom är dessutom mycket trevliga och frågvisa.

Så du som tvekar att gå ner till lokalen på Torsdagarna ska definitivt gå ner och lära känna våra nya släktforskare som på sikt kanske också blir medlemmar om dom trivs med oss!

*Nils Arne C*

## Studiebesök på P10 i Strängnäs.

I två bilar beger vi oss sju personer till P10 i Strängnäs för att studera material om soldater och soldatorp.

Ewert Wahlberg har under nästan 50 år forskat kring indelta soldater i Södermanlands regemente. Hans arbete omfattar uppgifter om 18400 soldater.

### För att komma in på P10s område ville vakten veta:

- Vilka vi var ?
- Vad vi skulle göra där?
- Vem vi skulle träffa?

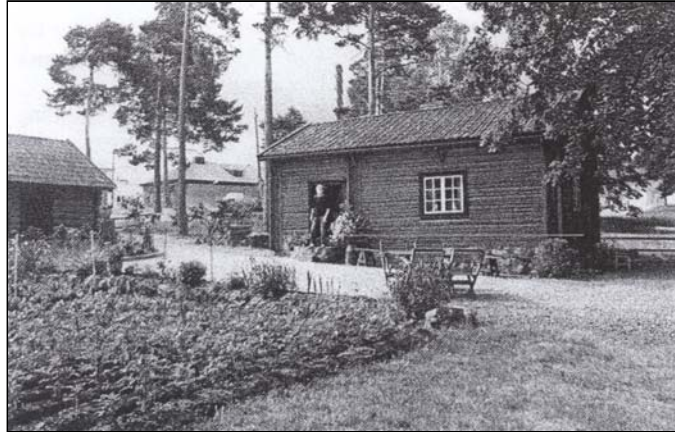
Efter att vakten fått dessa uppgifter som behövdes och kontrollerat att detta stämde var det OK.

Vi inväntade vår guide **Intendent Teddy Hådell**. Under tiden vi väntar utanför grinden får vi både se och höra Arméns musikkår i sina röda baskrar öva både musik och marsch inför en konsert i Berwaldhallen.

Med vår "värd" beger vi oss till regementsmuseet och där passerar vi montrar med gamla hjälmar, gasmasker och annat krigsmateriel. Vi får en intressant föredragning om Malmaheds uppbyggnad, striden vid Södra Stäket 1719 och bombfällningen över militärområdet i Strängnäs 1944. Hådell visar oss kartor över indelningen av Södermanland, där också alla torp är markerade. På nära håll får vi se en av de fyra tvåpundskanonerna som finns bevarade och som använts i krigstider.

Vidare en inblick i de olika tidsperiodernas uniformer innan vi lämnar denna avdelning och kommer till Indelningsverkets rum som innehåller soldatregistret. Här finns massor av information för den som har någon soldat att forska på. Man kan studera förteckningar på vilka som bott i torpen, hur lång tjänstgöring soldaten haft, hur stor lönen varit, om de fått någon form av pension efter avskedet och mycket mera. I en del fall finns foton på torpet och familjen.

Tiden går rysligt fort och vi får avbryta för att besöka den soldatstuga som flyttats från roten 143 i Björksäter Björkviks socken.



På vår vandring till soldatstugan passerar vi en hel del byggnader som vår guide berättar historien omkring. I torpet där den enda boende nu är en katt som kom utrusande när vi anlände.

Det berättas att torpet sägs vara bebott från början av 1700-talet till år 1849, då den siste soldaten timmermannen Carl Gustaf Dahl erhöll avsked. Här inne i detta lilla "pörte" är det svårt att föreställa sig att en familj med kanske 8-10 barn levde och bodde och hur knekthustrun ensam fick ta ansvar för både folk och få när mannen var ute på övning eller i strid. Här inne finns också den soldatkista som innehöll soldatens mundering som förvarades hos rotemästaren. Denne var den person som skulle söka reda på lämplig och villig bra man att presentera för kompanichefen. Ofta sökte rotebonden få någon av sina söner eller sin duktige dräng att värva som soldat. För att bli antagen ställdes vissa krav.

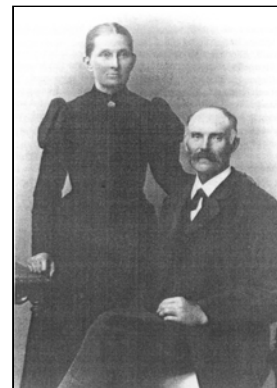
Följande är hämtat och avskrivet från Utdrag ur häftet "En soldats hälsa" tryckt 1761.

"En tillkommande Soldat bör vara långsamt upskuten eller utväxt, 25 år gammal, ha bredt och stort bröst, smalt underlif, ingalunda fet, men köttfull med fasta och grovhåriga lår och ben, långsam, lätt och jämn samt nästan omärkelig andedrägt, lång syn, god hörsel, stora ådror, hårda öppningar och svårt att svettas, god matlust och okänbar matsmältning, samt en jämn-

het eller viss art långsamhet i sina kroppsrörelser.

Det tjenar ej til Soldat som har löst hull och är mager, torr, blek eller svart, ty han kan ej äta braf, tol och ingen kjöld, samt är merendels krämpig af Gyllenåder. Vidare tjenar ej den som är hastigt upskuten, har smalt bröst och lösa öppningar, ty sådant ger sig tillkänna en sjuk och svag kroppsbbyggnad. Vidare bör

ingen, som ej är utväxt, bli tjenstgörande Soldat, ty han kan ej äta mer, än en utväxt, som han dock har nödigt, men måste undergå lika arbete, följakteligen går des machine förlorad. Ytterligare bör han ej ha utefallande ändetarm, bråk, blodspotning eller svindel, fallandesot eller rylen, icke



Carl Gustaf och Clara Ulrika Dahl

eller sura ben, eller förr afbrutne och sårade lemmar, ty en rätt utöfning af tjensten, fordrar i fält hvar lem i sin största färdighet och spänning. Den del som häruti brister, blir straxt värfull, svulnar och gör karlen oförmögen till tjenst."

Ja så vandrar vi över kaserngården mot utgången och Intendent Hådell överlämnar oss till vakten. Väl utanför grinden upptäcker vi att eftermiddagen närmast sig kvällen och vi beger oss hemåt efter ett intressant studiebesök som gett oss mersmak.

*Ulla Britt Svensson*

# Studieresa till Släktforskarförbundets nya lokaler i Stockholm/Sundbyberg!

**Lördagen den 19 februari 2005**

Avresa klockan 08.00 från parkeringen vid Klosters kyrka (Gamla Busstationen).  
Påstigning även vid Sveaplan, Ekängen, Kjula och vid Biblioteket i Strängnäs.

I de nya lokalerna huserar Släktforskarförbundet, Genealogiska förbundet (GF), Föreningen DIS-Öst, Storstockholms Genealogiska Förening, Föreningen för Smedsläktsforskning samt Sällskapet Vallonättlingar.

## **Preliminärt program:**

- Kl. 10.00** Kaffe med bulle vid ankomsten.  
Därefter introduktion, information, historik samt ett kortare föredrag i stora hörsalen. Indelning i två grupper.
- Kl. 11.00** **Grupp 1:** Samling i datasalen med visning och prova-på-verksamhet i förbundets databaser och Internetresurser.
- Grupp 2:** Rundvandring i lokalerna med besök hos GF, i läsesalarna o.s.v. Tid för eget botaniserande i samlingarna.
- Kl. 12.00** Gemensam bricklunch på Bällstabro värdshus (dagens rätt 60 kr.).
- Kl. 13.00** Grupperna byter aktivitet.
- Kl. 14.00** Samling i stora hörsalen. Föreningarna Smedsläktsforskning och Vallonättlingar presenterar sina verksamheter.
- Kl. 15.00** Tid för eget botaniserande av det vi sett och tagit del av, möjlighet till en kopp fika före avresan hemåt.
- Kl. 16.00** Startar hemresan.

## **Kostnad för evenemanget 200:-**

Lunchen på Bällstabro värdshus betalar var och en för sig!

## **Anmälningarna noteras i den ordning som dom kommer in!**

Anmälan till resan görs senast den 28/1-2005 till Karl-Inge Karlberg:

Telefon 016 - 252 57 eller via e-post [beirut@mbox301.swipnet.se](mailto:beirut@mbox301.swipnet.se)

Ange minst förnamn, efternamn och telefonnummer om du hamnar i Karl-Ingens telefonsvarare.

Vi kommer att sända ut bekräftelse med inbetalningskort till dem som har turen att få följa med på denna första resa till Släktforskarförbundets nya lokaler.

Ja, vi skriver turen att få följa med eftersom vi inte tar med fler än 36 personer totalt beroende på att grupperna inte ska bli för stora när det gäller guidning och busstorlek.

Men blir det fler anmälningar så ställer vi dem på kö för nästa resa dit. **SÅ FÖRST TILL KVARN .....**

Med förhoppning om en riktigt givande dag/dagar

Aktivitetsgruppen genom

*Karl-Inge Karlberg*



## Information från Datagruppen

Internet är som bekant en ständigt växande informationskälla. Utöver en mängd intressanta hemsidor finns också möjlighet att få gratis nyhetsbrev i form av email. Är du intresserad av att hålla dig informerad inom ditt specialområde besök:

<http://www.fpgroup.se/prenumerationer/nyhetsbrev.asp>

Länken är nu inlagd på vår hemsida [www.essf.just.nu](http://www.essf.just.nu), under Länkar – Prenumerationer. Gemensamt för nyhetsbrev är att dom är gratis och lätt kan avbeställas om man så vill. Här följer ett smakprov på information du kan prenumerera på.

### Datorer & IT

- WindowsNytt - Tips & trix, länkar och program för Windows.
- XP-Guiden - Tips för ett snabbare och bättre Windows XP.
- Nytt om IT - De senaste och viktigaste IT-nyheterna.
- Klick - Roligaste och nyttigaste surftipsen.
- IT-säkerhet - Senaste nytt inom säkerhet och virus.
- Program - Tips på nya program för Windows...plus ytterligare några till.

### Arbete & Fritid

- DigitalFoto - Nyheter och tips inom digital fotografering.
- Resetips - Allt om resor och resmål.
- Må bättre - Brevet för dig som vill ha tips om hälsa & friskvård.
- Mat & Dryck - Recept, länkar och senaste matnytt.
- Karriär - Utbildning, tips och råd inför din karriär.
- Allt om Företagaren - Nyheter om ekonomi, personal, IT, administration för företagare...plus ytterligare några till.

Ny möjlighet i "datahallen" - trådlös uppkoppling mot Internet! Sedan en tid har vi kompletterat vår utrustning i datahallen med en antenn, som är ansluten till det lokala nätverket. Den som har en bärbar dator

med funktion för trådlös nätanslutning kan nu komma ut på Internet utan att ansluta datorn via en kabel.

Den trådlösa förbindelsen fungerar bra inom våra lokaler. Vid tester har vi samtidigt kört två bärbara datorer mot Internet utan problem. Räckvidden är dock inte längre än att förbindelsen bryts om man lämnar lokalen.

Har du tips om något du vill ta upp under denna rubrik skicka gärna ett mail till [essf.data@telia.com](mailto:essf.data@telia.com).

Eller ta upp det vid tillfälle när vi träffas!

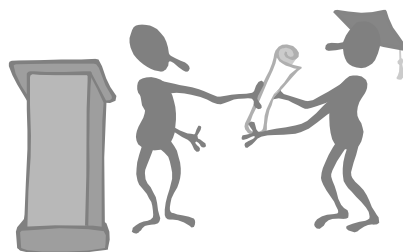
Datagruppen

*Göran Thomasson*

## Angående utbildningsaktiviteter våren –05

I skrivande stund kan jag inte ge det exakta programmet för vårens cirkelverksamhet. Ännu återstår några träffar och efter det skall vi ha möte med cirkelledarna. Ambitionen avseende kurs- eller cirkelutbudet är dock den samma som för de senaste terminerna.

Under innevarande hösttermin har vi inte haft någon cirkel i handskriftsläsning men däremot har en "0-cirkel" i ämnet genomförts med syfte att ta fram ett nytt studiematerial som skall underlätta arbetet för cirkelledarna. Detta material hoppas jag kommer väl till pass under våren.



Redan nu vet vi att efterfrågan på DIS-GEN grundkurs är stort och jag tror att vi kommer att få dubblera denna kurs under våren. Det kräver dock sannolikt att vi måste ha flera cirkelledare

i ämnet vilket jag räknar med att vi skall kunna få efter den "0-cirkel" i detta ämne som vi sedan tidigare planerat att ha under våren.

Jag har den bestämda uppfattningen att detta med datorhjälp i släktforskningen ökar undan för undan och blir allt vanligare bland våra medlemmar samtidigt som utbudet av olika CD ökar. Detta kan motivera nya cirklar med inriktning just mot detta område.

Du som är intresserad av att gå någon cirkel kan redan nu anmäla dig till ABF. Det exakta schemat för cirkelverksamheten kommer att delges ABF omgående efter cirkelledarträffen som blir i början av december och samtidigt kommer du att finna schemat på vår hemsida och anslaget i föreningslokalen och på strategiska ställen i Strängnäs.

Cirkelutbudet blir således grund- och fortsättningskurs i släktforskning, grund- och fortsättningskurs i DIS-GEN, handskriftsläsning och ev. en ny cirkel i IT för släktforskare. Under-teknad skall också se till att en skrivarcirkel startar.

*Sven Kallman*



- Hur kommer det sig att du har råd att gå ut och dansa vareviga kväll?

- Enkelt, jag har tangorabatt!!!!

## Barndop och kyrkotagning

**D**opet

Dopet skulle enligt 1686 års kyrkolag ske inom åttonde dygnet efter barnets födelse. Vid försummelse utdömdes kyrkoplikt.

Så gott som alla barn döptes i kyrkan såvida det inte var fråga om nöddop. Därav följer att modern inte kunde vara med vid dopet eftersom hon inte var kyrktagen.

Inom glesbebyggda landsändar, där människor endast ett fåtal gånger om året kunde komma till kyrkan var det inte ovanligt att barnen var ett par tre månader gamla när de döptes (ofta var de då nöddöpta eftersom de riskerade att hamna utanför kyrkogemenskapen om de avled före dopet).

Som angivits ovan var inte modern med vid dopet. Av någon anledning ansågs det heller inte passande att fadern var med vid dopet. Istället företrädde barnet av faddrarna. Faddrarna skulle ta hand om barnet om något hände föräldrarna. I regel finns alltid någon närstående till barnet med bland faddrarna. Det kunde vara äldre bröder eller systrar, syskon till barnets föräldrar samt far- och morföräldrar. Vid första barnet var det vanligt att det var barnets farmor eller mormor som bar barnet vid dopet. Om de inte fanns kvar kunde det var en faster eller moster.

När man skulle ge det första barnet ett namn hände det att man tog far- eller morföräldrarnas namn som namn på barnet. I vissa trakter var denna sed vanlig.

År 1864 ändrades bestämmelserna om när dopet skulle ske och den tidsperioden utökades till inom 6 veckor efter födseln. Efter detta år blev det vanligt att kyrkotagningen och dopet utfördes vid samma tillfälle.

Kyrkotagningen skedde först i ett avskilt rum och därefter kunde modern

före sig med dopgästerna vid dopfunten och därmed delta vid själva dopet.

Efter förlossningen ansågs kvinnan/modern vara "oren". Denna tidsperiod av "orenhet" skulle pågå i 6 veckor efter förlossningen. Därefter skulle kvinnan genomgå en ritual i kyrkan för att åter tas upp i den kyrkliga och sociala gemenskapen.

### Kyrkotagning:

Den kyrkliga ritualen för att återuppta kvinnan i församlingen kallades för kyrkotagning eller kyrkotagning. Andra namn är kyrkogång och absolution. Att kyrkotagningen skedde 6 veckor efter förlossningen har sin förebild i de föreskrifter som finns i Gamla testamentet om 40 dagars orenhet (3 Mos. 12).

Mellan förlossningen och kyrkotagningen var kvinnan inte tillåten att arbeta utomhus eller att besöka kyrkan. Detta ställde till problem i fattiga hem där kvinnan inte kunde vänta så länge på att åter få börja arbeta. År 1866 förkortades tiden av "orenhet" till 4 veckor.

I regel förrättades kyrkotagningen före gudstjänsten på den ordinarie söndagsgudstjänsten. I början skedde kyrkotagningen vid kyrkporten. Det fanns dock en känsla av skam att kyrkotagas vid porten eftersom det var här som dömda satt i stocken för att sona sina brott. Dessutom var det kallt och dragigt vid dörren vilket inte var hälsosamt för de nyblivna mödrarna. Senare flyttades kyrkotagningen till altaret.

Vid kyrkotagningen knäböjde kvinnan på en särskild klädd kyrkotagningspall. Därefter läste prästen en kyrkotagningsbön, tog kvinnan i hand och uttalade en lyckönskan.

Fram till 1860 - 1870 utgick en avgift för kyrkotagningen.

Ogifta mödrar kyrkotogs inte utan skriftades. Detta skedde normalt sett inte vid högmässan utan på vardagar. Prästen tog heller inte de ogifta kvinnorna i hand. De fick dessutom knäböja direkt på det kalla stengolvet i kyrkan eller på en oklädd pall.

Information om kyrkotagning finns i

födelse- och dopböckerna och någon gång även på flyttningsattester och i husförhörslängderna.

I husförhörslängderna för trolovade kan det finnas anteckning om att en kvinna kyrkotagits såsom någons "fästeqvinna".

I början var kyrkotagning en reningsritual. Efter reformationen uppfattas kyrkotagningen från kyrkligt håll även som en tacksägelse för att kvinnan klarat av förlossningen utan komplikationer och nu är frisk igen. Reningsföreställningarna levde dock länge kvar bland allmoget.

Under 1870- och 1880-talen börjar kyrkotagningen försvinna. Längst levde den kvar på västkusten där kyrkotagning förekom ännu på 1940- och 1950-talen.

Petrus Læstadius (en äldre bror till Lars Lewi Læstadius) som var missionär i Lappmarken vid 1800-talets början har lämnat en målande beskrivning i sin "Journal" över första året av hans tjänstgöring (sednare delen sid 29);

"En kort stund efter min ankomst till Gråträsk, ankommo också tvenne andra karlar rännande (på skidor). De hade kommit söderifrån in på den väg, jag förut farit fram. Den ene ämnade sig till Gråträsk att låna penningar och den andre till Arvidsjaur att låta döpa ett barn, som han bar i sin kont. Den sistnämnde var en försvenskad lapp och ägde något slags nybygge. Barnet var fött just nu samma dag på förmiddagen. En sådan händelse kan förtjäna en reflexion. Nyss kommet ur moderlivet, vråkes barnet in i en urholkad träklabb, och så kastar man det på ryggen samt begiver sig åstad på en fem mils väg i den bistraste köld! Uti ett sådant utomordentligt menföre måste åtminstone 4 dagar åtgå för den resan, men varken för sig eller barnet var mannen försedd med någon föda. "Jag litte på Gud och gott folk" sade han när jag frågade, huru han kunde giva sig åstad på sådant sätt. Också hade han missräknat sig. Försynen hade så skickat, att han icke behövde resa längre än hit, och här fick barnet långt

*Fortsättning på sidan 8*

omsorgsfullare skötsel och ans, än det kunnat få hos sin moder, och gästfriheten förplägade honom rikligare, än han i sin fattigdom hemma kunnat hålla barsöl.

Den hederliga bondhustrun i Gråträsk tvättade och ansade barnet samt lindade det i rent och snyggt linne. Jag ser ännu så livligt, huru hennes milda öga medlidsamt och hult blickade på den arma, oskyldiga varelsen, som var född i världen till mycken fattigdom, hunger och elände, innan det skulle hinna den dag att själv förtjäna födan. Ett himmelsk småleende förhöjde behagen av hennes ädla och sköna anletsdrag.

I Västerbotten är i allmänhet vackert folk, förnämligast i Skellefteå. Hon låg i barnsäng, när jag sist passerade, och det uppstod nu någon fråga om kyrktagning. Men huru gott tillfället än tycktes vara, ville hon dock själv ej begagna det, emedan det icke ännu var en hel månad, sedan barnet blivit fött. Ehuru hon visserligen var fullkomligt återställd till hälsan, föreföll det dock hennes religiösa väsen betänkligt att så snart låta sig kyrkotagas”.

*Bengt Bergman*

## Min första gång eller Elg-jakten

I min synnerligen amatöriska släktforskning har jag lyckats ganska bra med de närmaste generationerna bakåt. En besvärlig tjyvgubbe satte sig dock som en propp i släktbanden. Om min mormors farfar lyckades jag bara få fram namnet Eric Elg och boendeorten Vendel vid mormors fars födelse 1851.

I Anbudet nr 3 år 2004 läste jag på sidan 12 en inbjudan till Anbytdag i Björklinge med omkringliggande socknar. Jag hade aldrig besökt ett anbyte och ringde fuller av tvekan Lily Anita för att fråga. Hon uppmuntrade mig att åka.

När anbytdagen inföll var förutsättningarna inte de bästa. Jag hade legat

på rygg några veckor med ryggskott och ischias. Jag kunde inte köra bil. En förstående hustru lastade in mig i bilen och fullproppad med värktabletter forslades jag i psoas-ställning liggande i baksätet till Björklinge via Uppsala.

**Vad andra bilister trodde när de såg ett par strumpfötter i bakre sidorutan vet jag lyckligtvis inte.**

Vi kom till Björklinge och jag krånglade mig ut ur bilen och in i missionskyrkan där en vänlig vaktmästare visade mig in och t.o.m. erbjöd en liggplats om jag inte skulle klara träffen.

Lokalen fylldes snabbt med ett tjugotal personer av båda könen. Kaffe och smörgåsar stod framme och man kunde göra paus när man så önskade. Plötsligt närmade sig en försynt man min plats.

- Letar du efter en Eric Elg ?
- Ja, jag har försökt länge.
- Följ med här ska jag visa dig något!

Vi gick till hans dator, en laptop. Han hade Disgen inlagd. Han satte pilen på en ruta där det stod ”Eric Elg” och tryckte till.

**PLÖTSLIGT ÖPPNADE SIG CYBERRYMDENS E4** och en svindlande färd bakåt genom generationer av Eric Elgs föregångare rann fram över dataskärmen.

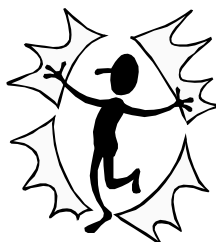
Med darrande fingrar tog jag emot en diskett av min välgörare. Den innehöll minst ett par års forskning (i min kalender räknat).

- Varifrån har du fått uppgifterna som knyter ihop mina släktingar med dina där vid Eric Elg?
- Från en dam i Eskilstuna!

När min hustru hämtat mig låg jag fånigt leende i baksätet hela vägen hem. Att jag glömt datorglasögonen i Björklinge och att ryggen illvärkte spelade plötsligt ingen roll.

Åk på Anbyte !

*Ake Andersson*



## Fotoarkiv i Eskilstuna

Modellverkstaden inom stadsbyggnadsförvaltningen, på Alva Myrdals gata nr 5, har ett fotoarkiv med bilder från stadens olika kvarter, huvudsakligen byggnader och miljöer.

Bilderna är tagna under perioden 1951 – 1968. Det finns c:a 40 000 bilder.

Där finns också flygfotografier över Eskilstuna, de äldsta tagna 1938 – 1942 men också av senare datum.

Det går bra att komma dit för att se om de egna ”gamla kvarteren” finns dokumenterade.

**Ring gärna i förväg.**

På modellverkstaden arbetar Kenneth Stenberg och Anders Öbrink: telefon 016 - 10 11 06

*Bengt Bergman*

## Två onsdagskvällar på ABF

Vi kommer att fortsätta med träffarna på ABF även under våren 2005!

Adress Kungsgatan 14, vid Fristadstorget

**Onsdagen den 26 januari kl. 19.00:**  
Arne Lindblom visar bilder och kåserar om Eskilstuna i flydda tider.

**Onsdagen den 16 mars kl. 19.00:**  
Stadsarkivet, Företagsarkivet och Bildarkivet, genom deras försorg får vi klart för oss vad och hur vi kan dra nytta av dessa arkiv i vår släktforskning



## Kalendarium för 2005

Datum	Veckodag	Kl.	Aktivitet	Plats
19/1	Onsdag	18.00	Stormöte för dem som är intresserade av släktforskning.	Strängnäs, Järpen, Finningevägen (uppe vid vårdcentralen och mitt emot OK).
26/1	Onsdag	19.00	Arne Lindblom kåserar om "Eskilstuna".	ABF Kungsgatan 14 Eskilstuna
19/2	Lördag	08.00	Bussresa till Släktforskarföreningen m.fl.	Sundbyberg/Stockholm
16/3	Onsdag	19.00	Temadag om Arkiven	ABF Kungsgatan 14 Eskilstuna
16/4	Lördag	10.00	Anbyttardag	Toresunds bygdegård.
?	?	13.00	Resa med kursdeltagare och övriga	Arninge Mikrokortcenter
?	Lördag	06,00	Resa till Leksand	Släktforskarnas hus

För övrigt är lokalen på Dambergsgatan 1 i Eskilstuna öppen: Tisdagar och Torsdagar mellan kl. 13.00 - 18.00 och lördagar mellan kl. 10.00 - 14.00 från 11 januari till 28 april 2005.

ABF-lokalen i Strängnäs är bokad för träffar onsdagar jämna veckor år 2005: 12/1, 26/1, 9/2, 23/2, 9/3, 23/3, 18/4, 20/4.

## Mått och vikter

nedtecknat av Adde.

Det var 3 viktiga år när mått- och viktsystemet ändrades. Det var:

1. När Gustav Vasa tillträdde som kung.
2. 1630 -talets plakat.
3. 1855 års stadga.

Vad rydmmåtten hette för spannmål, salt m.m. under Gustav Vasas tid ändrades vart i Sverige man var. Det hette bl.a:

- I Västergötland: Säll och Skäppa.
- I Småland: Tunna, Spann och Skäppa.
- I Östergötland: Tön och Läst.
- I Svealand: Pund. Det var lika med 8 spann.
- I Norrland: Pund. Det var lika med 12 spann.
- I Finland: Pund. Det var 5, 6 eller 8 spann.

Längdmått var också olika på Gustav Vasas tid beroende var man var:  
 I Västergötland: 1 mil = 13 km  
 I Småland: 1 mil = 7,5 km  
 I Svealand: 1 mil = 11 km  
 I Dalarna: 1 mil = 5 km  
 I Norrland: 1 mil = 5 km  
 I Finland: 1 mil = 6 km

Måttenheterna har ändrats genom åren. De ser ut sålunda om man ställer upp dem i en tabell.

Gustav Vasas tid 1630 - 1855

### Rydmmått för flytande varor

1 Åm = 60 kannor  
 60 kannor = 157 l  
 1 Tunna = 48 kannor  
 48 kannor = 125,6 l  
 1 Ankare = 15 kannor  
 15 kannor = 39,25 l

1 Fjärding = 2 åttingar = 12 kannor  
 2 åttingar = 31,4 l  
 1 kanna = 2 stop  
 2 stop = 2,6 l  
 1 stop = 4 kvarter  
 4 kvarter = 1,3 l  
 1 kvarter = 4 ort = 8,18 cl  
 1 Kubikstång = 26.17 m<sup>3</sup>  
 1 Kubikfot = 26,17 l

### Viktmått

1 Nyläst = 4,25 ton  
 1 Skeppspund = 20 lispund á 170 kg  
 1 Lispund = 20 marker  
 1 Lispund = 20 skålpund á 8,5 kg  
 1 Skålpund = 32 lod  
 1 Skålpund = 32 lod á 425g  
 1 Lod = 4 kvinter  
 1 Lod = 4 qvintin á 3,32 g  
 1 Centner = 42,5 kg  
 1 Ort = 4,25 g

*Fortättning på sidan 11*

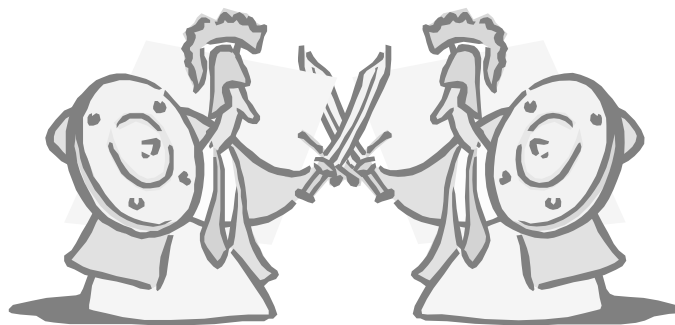
## Soldater, del 1, Generalmönsterrullor

### I nledning

Om man hittar en soldat bland sina anor har man möjlighet att få en hel del information från Krigsarkivet och deras handlingar. Att man träffat på en soldat ser man i husförhörslängderna där det står någon militär titel eller benämning t.ex. Soldat, Grenadjär, Dragon, Husar, Båtsman, Marinsoldat, Corporal e.d. Hur gör man då för att forska i Krigsarkivets handlingar, jo man utgår från husförhörslängden och ser efter var soldaten bodde när han blev eller var soldat. Det som är intressant är vilken socken och vilket soldattorp han bodde i. Nu syftar jag på Indelningsverkets tid d.v.s. ca 1682 – 1901.

### Claes Grill: Statistiskt sammandrag av svenska indelningsverket

Vet man var soldaten bodde går man sedan vidare i Grills bokverk för att ta reda på vilket regemente och kompani som soldaten tjänstgjorde. Verket består av två band. I band 1 finns Sockenregister och Första delen, Rusthålls-regementena. I band 2 finns Andra delen Rothålls-regementena, Tredje delen, Båtmanskompanierna och Fjärde delen, Extra roteringen. Grills böcker finns t.ex. i vår lokal, bibliotekets släktforsksal, Krigsarkivet i Stockholm, Landsarkivet i Uppsala m.fl. platser. Överallt där man kan forska om soldater kan man utgå från att böckerna finns.



### Hur gör man?

Vi tar ett exempel; I husförhörslängden 1836-1841, Askers socken, Örebro län hittar vi följande:

Brånntorp, Soldattorp nr 67

*Corporal Olof Pehrsson Brånn, f. 1805 3/10.*

Här får vi veta att han bodde i Brånntorps soldattorp, att han hade soldatnummer 67 (samma som numret på soldattorpet) samt att han var Corporal (Korporal). Vi får också veta såväl hans soldatnamn, Brånn, samt hans patronymikon, Pehrsson. Det är inte alltid man får så mycket information från husförhörslängden. Ibland saknas soldatnumret och ibland saknas patronymikon framför allt om man kommer till 1700-talet. Vi går vidare genom att plocka fram Grills böcker. Vi tar fram band 1 och tittar i sockenregistret. För Asker får vi följande information:

*Asker (T) I: 127; II: 70, 260; IV: 16.*

Detta talar om att soldater från Askers socken finns på fyra olika platser i Grills böcker (och därmed också på fyra olika regementen i Sverige), Del 1 sidan 127, del 2 sidan 70 och sidan 260 samt del 4 sidan 16. Vi börjar med det första alternativet. På sidan 127 i del 1 hittar vi inte Brånntorp och därför går vi vidare till nästa, d.v.s. del 2 sidan 70 och där hittar vi följande:

Härad	Socken	Rothåll	1	2	3	...	1	3	4	...	S
Asker	Asker	Talby 56. Östmåsa 57. Brånntorp 58.									
		Nåbbetorp 59. Askers by 67. o.s.v.	23	-	-	-	23	-	-	-	78.

Detta talar om för oss vilka soldattorp som förekommer här. Lite förvirrad blir man när man ser att Brånntorp nr 67 inte finns. Förklaringen kommer nedan. Just nu har det ingen betydelse om vi letar efter soldattorp nr 67 eller soldattorpet Brånntorp, vi hamnar i kolumn nr 1 i alla fall. Bläddrar vi tillbaka till sidan 69 i Grills bok ser vi att vi hamnat i Nerikes Regemente. Kolumn 1 heter N:o 1 Lif-Kompaniet. Där jag skrivit ... betyder det att det i boken finns fler kolumner som jag inte tagit med. Den högra numreringen 1 3 4 o.s.v. är en äldre indelning vid f.d. Nerikes och Vermlands Regemente (det framgår av rubriken). Sista kolumnen är summering av antalet soldater i Askers härad. Siffrorna säger alltså att det fanns 23 soldater från Askers socken på Lif-kompaniet i Nerikes Regemente och att det fanns 78 soldater från Askers härad i Nerikes Regemente.

### Generalmönsterrullor (GMR)

Generalmönsterrullorna är inkörsporten till all soldatforskning. Har man väl fått tag i soldaten i GMR så har man fått bekräftat vid vilket regemente och vilket kompani som soldaten fanns och då kan man gå vidare och leta i andra dokument, men låt oss först titta på GMR. Rullorna upprättades vid varje generalmönstring som i regel skedde vart 3:e år från 1685 - 1885. Därefter upphörde generalmönstringen.

*Fortsättning på sidan 11*

Fortsättning från sidan 10

**GMR hos SVAR**

Alla GMR, liksom mycket annat från Krigsarkivet är mikrofilmade och kan beställas från SVAR (Riksarkivet). Då behöver man ju ett Kortnr (Beställningsnummer) vilket man inte behöver tänka på om man är t.ex. i Krigsarkivet och forskar. Vi tar fram den SVAR-pärm som det står MILITARIA på (eller går in på Internet på motsvarande volym). Under fliken Generalmönsterrullor letar vi på Närkes regemente och hittar följande:

Volym	År	Kortnr	Kort
1840	1840	K04694	7

Här har jag valt generalmönstringen år 1840. Det finns också en volym 1836, som jag kunde ha valt. Beställningsnumret är K04694 och volymen omfattar 7 kort.

**Vad får man reda på i GMR?**

I GMR finns soldaterna uppräknade i nummerordning inom varje kompani. Numret på soldaten och på soldattorpet är alltid detsamma. Det kan ibland förekomma två olika numreringar på samma soldat t.ex. 25 och 175. Då är det soldat nr 25 inom kompaniet och nr 175 inom regementet. I detta fall kan man dra slutsatsen att han var inom 2:a kompaniet (I ett kompani inom infanteriet fanns det normalt 150 soldater). Vad får vi då för information från generalmönsterrullorna. I exemplet får vi t.ex. veta:

*Nr 1 Lif kompaniet af Nr 21 Kongl Nerikes Linie och Ing Regemente.  
67 (nytt 58) Brännortorp, Corporalen Olof Pehrsson Bränn.*

Här får vi förklaringen till förvirringen med soldatnumret. Man har helt enkelt numrerat om soldattorpen. Vidare får vi reda på soldatens ålder, längd (i tum), civilstånd, civilt yrke, tjänstgöringsår (finns inte med i citatet ovan). Normalt står det också ap., vilket betyder approberad (d.v.s. godkänd). Letar vi upp den första GMR där soldaten förekommer får vi reda på exakt vilket datum som han antogs som soldat. Letar vi upp den sista GMR där han förekommer får vi reda på när han slutade som soldat. Där kan det stå ”benådad med svärdsmedalj” eller ”erhöll avsked utan underhåll”. I det andra fallet har soldaten antingen inte skött sig som han skulle eller också, vilket är mer troligt, inte tjänstgjort tillräckligt länge för att få underhåll (pension skulle vi kalla det idag). En soldat som slutat sin tjänstgöring står i kyrkböckerna som avskedad soldat. Ibland kan det också stå gratialist, d.v.s. en avskedad soldat som får underhåll (pension). Nu har vi kommit så långt att vi fått bekräftat vilket regemente och kompani soldaten tjänstgjorde vid och kan gå vidare och leta i andra källor i Krigsarkivet. Mer om det i en kommande artikel.

*Kjell Ivarsson*



**Mått och vikter**

Fortsättning från sidan 9

**Längdmått**

- 1 mil = 18 000 alnar = 10 689 meter = 36000 fot
  - 1 Fjärding = 2672 meter
  - 1 famn = 1,78 meter
  - 1 aln = 5,94 dm
  - 1 fot = 2,97 dm
  - 1 kvarter = 1,49 dm
  - 1 ref = 29.69 m
  - 1 Stång = 2,97 m
  - 1 tum = 2,97 cm
  - 1 decimaltum = 0,97 mm
- Ytmått

- 1 tunland = 32 kappland á 4 936 kvm
- 1 kappland = 154,3 kvm á 1750 kvadrat fot á 8,815 kvdm
- 1 Kvadratrev = 881,5 m<sup>2</sup>
- 1 Kvadratstav = 8,815 m<sup>2</sup>

**Rymdmått för torra varor**

- 1 Tunna = 146,6 l 155,7 l
- 1 Spann = 73,3 l 77,8 l
- 1 Fjärding = 2,6 l 2,5 l
- 1 halvspann = 38,9 l



Mynten infördes på 1000-talet. Det ”största” myntet i Sverige vägde 19,7 kg och var värt 10 daler.

De första sedlarna trycktes 1661 och var de första i Europa., men mer allmänna blev de på 1720 talet.

Till sist Metersystemet infördes under en nio årsperiod 1879-1888, samt i Finland 1889-1892.

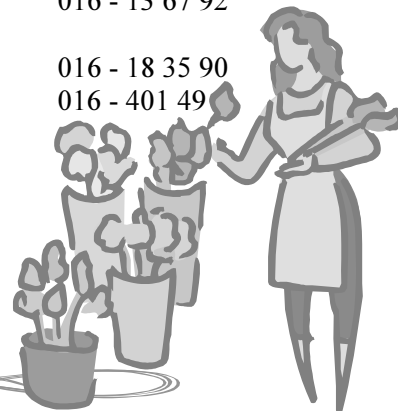
Mer att läsa om mått och vikter hittar du i boken:  
Med mått mätt av Albert W Carlsson, Svenska och utländska mått genom tiderna. Utgiven av LTs förlag • Stockholm ISBN 91-27-34962-4

*Adde*

## Nya medlemmar från 2004-09-15:

Lisbeth Åsgård	Marietorp	647 92	MARIEFRED	0159 - 500 54
Anne Britt Lindén	Citronvägen 5	633 47	ESKILSTUNA	016 - 14 60 14
Sonja Larsson	Andbergsgatan 11	633 57	ESKILSTUNA	
Ragnar o Sylvia Olsson	Näktergalsvägen 53	633 69	SKOGSTORP	
Andreas Sundstedt	Duvtorpsvägen 44	633 52	ESKILSTUNA	
Peder S Carlström	Skrinnarvägen 6	633 57	ESKILSTUNA	016 - 51 82 07
Sven Johansson / Siv Stolt	Axby	640 43	ÄRLA	016 - 706 73
Ove Larsson	Ladeby, Ovestorp	640 40	STORA SUNDBY	016 - 603 08
Marianne Sirbo	Eleonoragatan 7 A	633 43	ESKILSTUNA	
Lennart Rotebjer	Ruddammsgatan 2 A	633 40	ESKILSTUNA	016 - 12 05 59
Ann-Marie Asplund	Nabben 16, Lista	635 14	ESKILSTUNA	
Ann-Britt Hildebrand	Gröndalen Lönsps 338	590 33	BORENSBERG	0141 - 700 68
Margit Lundqvist	Håsta Kvarn	640 61	STALLARHOLMEN	0152 - 408 88
Gerd Andersson	Stavangergatan 3	632 32	ESKILSTUNA	016 - 42 14 71
Yngve Pavasson-Hatta	Lohegatan 11 B	633 55	ESKILSTUNA	016 - 51 40 89
Anna Kjellberg	Tegnérgatan 12 B	632 28	ESKILSTUNA	016 - 51 76 26
Inga Höglom	Sturegatan 3	632 30	ESKILSTUNA	
Barbro Bergqvist	Lindövägen 21	633 47	ESKILSTUNA	0730 - 91 31 01
Eva Strömberg	Storgatan 22	645 30	STRÄNGNÄS	0152 - 171 81
Lena Svens	Björktrastvägen 29	632 33	ESKILSTUNA	016 - 42 20 61
Irene Bengtsson	Närjeholmsvägen 33	633 46	ESKILSTUNA	016 - 12 45 05
Kristina Melin	Långebergsgatan 27	633 53	ESKILSTUNA	
Christer Lorentzon	Näktergalsvägen 10	633 69	SKOGSTORP	0704 - 86 99 31
Thore Dahlberg	Kriebsensgatan 9	632 20	ESKILSTUNA	016 - 14 50 49
Elvy o Tore Bergström	Slipvägen 18	645 93	STRÄNGNÄS	0152 - 325 21
Leif Törnblom	Björnbärsvägen 13	633 53	ESKILSTUNA	016 - 51 90 97
Holger Kvist	Stensborgsgatan 15	633 55	ESKILSTUNA	016 - 13 95 26
Yvonne Lindström	Gustafsvägen 31	633 46	ESKILSTUNA	016 - 13 67 92
Elisabet Svensson	Hugingatan 25	195 52	MÄRSTA	
Sune Åberg	Hammarby, Prästgården	635 07	ESKILSTUNA	016 - 18 35 90
Inga Persson/Rune Frih	Vargarn 4	640 40	STORA SUNDBY	016 - 401 49

Vi vill hälsa alla nytilkomna medlemmar hjärtligt välkomna till vår förening med en symbolisk blomma och hoppas att ni känner er väl tillrätta i lokalen och med oss "gamlingar". Stöt bara på om ni vill ha någon hjälp.



## På anslagstavlan i lokalen,

Sitter det en liten lista: **VAL AV SLÄKTFORSKARPROGRAM** som tar upp en enkät om vilket släktforskarprogram som våra medlemmar använder. Enkäten vill samla upp informationen om hur många olika program som används.

Detta för att ge oss möjlighet att eventuellt ordna information och temadagar om de olika programvarorna och deras problem och möjligheter.

Ta möjligheten att anteckna ditt programval på listan så ger du en signal till oss om vad vi ska satsa på framöver.

Kommer du inte ner till lokalen så kan du slå en signal till Bengt Bergman på tel 016 - 255 15 och meddela dina uppgifter.

På listan är uppräknat: Disgen, Holger, Win Family, Din släkt, Annat program.

Hälsningar

*Bengt Bergman*



## Addes hörna

Jag har fått i uppdrag att skriva lite om tips och trix och börjar med:

### Vanliga fel man gör i sin forskning!

De här problemen har uppstått för mig, och jag skall nu försöka informera er så att Ni ej råkar ut för dem. Det första grövre misstaget som jag gjorde när jag började släktforska, (det var under det 1:a året) var att jag inte skrev upp allting som står, exempelvis i en födelse- eller lysningsbok, på 18- eller 1900-talen. Varför jag inte gjorde det, beror på att det inte ger så mycket i uppgift, men allting skall stå med.

Även den mest triviala sak skall tas upp. Skriv allting!!! Varför detta kan vara bra, är för kommande generationer som ej behöver studera detta då.

Ett annat problem som jag nyss har stött på är att jag har fått gamla kort från en avlägsen släkting. Detta kunde ju vara en guldgruva säger säkert en del. Jo, visst kan de vara det, men bara om den personen skriver upp vilka personer det är som finns på kortet. Det är nu ganska svårt för mig att ta reda på vilka dessa personer är/var, för hon var den sista i hennes generation.

Snälla Ni, be Era släktingar i den äldre generationen att namnge vem det är på korten. De blir då den informationskälla som de kan vara.

En annan sak som måste belysas är om man har en person som dött i början eller mitten av 1700-talet, så förekommer det oftast personalier. Dessa kan ligga i en annan serie än i dödboken, eller också har man tur och kommer till en sådan landsända där detta fördes i dödboken. Nu är det så att 50% av mina anor kommer från Västmanland eller södra Dalarna. Och södra Dalarna och Västmanland har genom århundraden varit ganska "tajt" ihop. (Bl.a. så finns Norrbärke och Söderbärkes soldater i Västmanlands regemente.) Nåväl, i Westerås (Västerås)

fanns tidigt en biskop, Johannes Rudbeckius, som anses som föregångare till mycket av detta med släktforskning. Så därför har bl.a. jag tur att komma dit.

En sak som man då måste akta sig för är detta. I dessa dödböcker, som jag räknar som primäruppgifter, måste man dock gå sakta fram. I personalia står bl.a. Fader, Moder, Gifte år, sjukdom, sista smörjelsen, var man är född m.m. Dessa uppgifter stämmer inte alltid överens. De kan också vara ofullständiga, eller helt fel uppgifter. Födelseuppgiften skall man så långt man kan kolla upp.

Födelseförsamlingen kan vara "fel". Med detta menar jag att den kan vara "fel tydd". För att ta ett exempel, så stod det hos en person hos mig som avled 1746 att han var född, som jag tolkade det, i Västanfors. Nu när jag har hållit på med detta ett tag, så kom jag av en helt annan anledning att läsa "Rosenberg". Där fick jag veta att ett skriftelag i Fors församling (södra Dalarna) heter Västra Fors.

Där hittade jag honom, efter sju sorger och åtta bedrävelser.

Jag har också gjort det misstaget att endast studera det ex. Tuna som fanns närmast mina anfäder enligt Rosenbergs. Man skall alltså studera alla "Tuna" som finns.

Nästa grej som jag har gjort bort mig på är den som jag skrev om i ett tidigare nummer av denna tidning. Den är den att när man kommer ner på 1700-talets början så kan vissa församlingar skriva olika saker i olika "A". Det gäller då alltså att försöka att ta reda på vad just de korten innehåller. Som ex. i Norberg finns AI:6a och AI:6b. De gäller alltså för samma år, det är beroende på vad man vill ha tag på i vilket husförhör man skall studera.

Ett annat stort hjälpmedel som jag kom på ganska sent är detta. Under varje församling i SVAR-pärmarna så står det lite om församlingarna. En del av en församling kan just det året Ni är ute efter ha bytt till en annan församling eller som sämst till ett helt annat län. Det kan också vara antecknat i en grannförsamling om det inte

finns böcker för så tidigt som man är ute efter. Men det kan man endast se på dessa ställen, eller i "Sveriges församlingar genom tiderna". Den finns på mikrokort i lokalen och på Nätet" (red. anm.).

Sedan finns det många andra arkiv som man också borde besöka. De är en verklig guldgruva, här gjorde jag det misstaget att jag inte besökte dem. Bl.a. så finns skråhandlingar, enskilda arkiv, brevhandlingar, kommunarkiv m.m. Läs eller besök dessa!

Till sist så kan man be de olika arkiven att hjälpa en att söka efter en person. Jag har skrivit upp arkiven där det går i den ordning jag känner för. Först det sämsta och sist det bästa. Släktforskarnas hus, Riksarkivet, Landsarkiven, Krigsarkivet.

Andra som man kan få hjälp av är: Släktforskarföreningar i upptagningsområdet, Hembygdsföreningar, Bruksarkiv, Enskilda arkiv, Landsarkiv, Krigsarkiv och Emigrant hus/muséer m.m. Glöm inte bort Nordiska museet.

### Addé

## Mått och vikter igen

Dessa tecken kan man hitta i kyrk- och domböcker!

┆	fot	S	⊗	skeppund
┆┆	tum	3		uns
┆┆┆	linje	3		drachma
┆┆┆┆	skrupel	3		skrupel
—	(längdmått)	3		(vikt)

⊗ ⊗ ⊗ mark

L ⊗ lödig mark

⊗ skålpund  
(ibland lispund)

L ⊗ lispund

j<sup>c</sup> ett hundrade

M tusende

## Amerikanska släktingar? Har du det?

**Fortsättning från föregående nummer:**

**V**i fick inte tillbaka några pengar. Men vi fick upplysningar om att vi skulle vända oss till Wright County. För där skulle dom ha de upplysningar som vi ville ha.

Så det var bara att börja om från början igen, men då hade vi bättre tur. Efter 14 dagar kom svaret, med ifyllda blanketter på födelsedatum och vigseldatum. Men på Karin Pettersson, Claes August Gustafssons hustru hade vi fortfarande bara år och månad. På Karin Pettersson visste vi bara att hon var född i Sverige men inte var.

Dom blanketterna som skall används finns nedladdningsbara från Internet och även från de flesta andra stater också, som sedan kan skrivas ut, fyllas i och skickas. Förutsättningen är att du har "Acrobat Reader" som är ett gratisprogram från "Adobe".

När vi sedan under sommaren åkte ner till Danmark för att Arne skulle köra Nordiska Mästerskapen för modellbåtar så tog vi vägen förbi Utvandrarernas Hus för att fortsätta vårt letande. En måndag och tisdag hade vi bestämt att vara där. På måndagen fortsatte vi med St. Paul som vi hade påbörjat i april. Måndagen gav inget resultat.

På tisdagen bytte vi filmläsare eftersom fläkten på den förra läsaren surrade ljudligt när den var igång.

Vi fortsatte med St. Paul på förmiddagen när en forskare kom och tittade vad vi höll på med. Han sa "Det där är ju ett tröstlöst göra, att söka i census".

Han frågade vad vi sökte och jag förklarade alla invecklade släktrationer. "Ni ska söka i SAKA registret" sa han. SAKA = Svensk Amerikanska Kyrko Arkiven. Dom präster som också emigrerade till USA bildade svenska församlingar i USA och dessa kyrkoarkivalier är avfotograferade och finns på film hos Utvandrarernas Hus. Han

hjälpste oss att via ett dataregister leta reda på vilken filmrulle vi skulle leta i, dels för att hitta Anna Matilda och även hennes farbror Claes August och hans hustru.

Efter lite letande i SAKA rullen så hittade jag Anna Matildas vigselnotis och vem hon hade gift sig med. Hon gifte sig 1912 med Paul Larsson och hon var då 22 år. Det var varken i Ramsey Co. där St. Paul ligger eller i Wright Co. som vi trodde utan i Sherburne Co. i Minnesota. Det namn som den ingifta fastern till Arne, hade givit oss stämde inte alls, hon sa att hon trodde att det var Jonson som var Anna Mathildas vigselnamn. Paul Larsson var född i Iowa den 31/12 1888 och hade svenska föräldrar. Så nu blir det att skriva till Iowa.

Sedan tog jag nästa rulle och då hittade jag Claes Augusts hela familj och fick reda på dopdatum på de två äldsta sönerna.

Forskaren som vi pratade med på förmiddagen hade ett eget register i sin egen dator och där hittade han Karin Petterssons hela familj, hennes föräldrar och två bröder som var födda i Sverige och två bröder som var födda i USA. Här fick vi reda på att hon var född i Venjans församling i Kopparbergs län.

Claes Augusts och Karins äldsta son Alfred Albin har jag hittat på den Amerikanska dödsboken och han avled i augusti 1974 i Wisconsin. Staten Wisconsin ligger intill Minnesota. Så jag får skriva dit också.

På den Amerikanska dödsboken har jag även hittat Paul Larsson och han avled i september 1968 i Minnesota. Sedan har jag hittat dödsnotisen även på Minnesotas Genealogiska hemsida där det stod att han dog i Henepin Co. i Minnesota.

Det finns två mycket bra hemsidor som man kan söka på. Dels en som innehåller alla USA:s stater med varje stats olika counties.  
[http://cpcug.org/user/wfeidt/Misc/usc\\_1-m.html](http://cpcug.org/user/wfeidt/Misc/usc_1-m.html).

En hemsida som har uppgifter till alla

staters departement där du kan skriva och göra förfrågan om födelse- vigsel- och döddatum. Det är möjligt att förfrågan angående vigsel måste göras till resp. county men det brukar stå på antingen statens eller på countys hemsida.

<http://www.cdc.gov/nchs/howto/w2w/w2welcom.htm>

Eftersom vi tidigare hade hittat Matildas vigselnotis i Sherburne Co. i Minnesota så skrev jag i början av oktober till Sherburne Co. Och gjorde en förfrågan ang. vigseldatum för Matilda och Paul och det dröjde c:a 14 dagar så kom svaret tillbaka.

Det vigseldatum jag hade tidigare var den 3 mars 1912 i den Svenska församlingen i USA. På den kopia av vigselcertifikatet som jag fick tillbaka var vigseldatum den 6 april 1912 som var i den amerikanska församlingen. Detta är viktigt att ha klart för sig att det kan finnas två församlingar. För Paul Larsson stod det att han var från Henepin Co. i Minnesota och för Matilda stod det bara Minnesota. Platsen i Sherburne Co. var Elk River.

I slutet av oktober så skickade jag/vi en förfrågan till Iowa med förfrågan om födelsecertifikat på Paul Larsson som var född i Iowa den 31/12 1888. Det dröjde omkring 14 dagar så kom brevet tillbaka men något certifikat var inte med. Det fanns dock annan information med.

Det stod att jag inte var berättigad till något certifikat, att jag inte hade något blodsband (släktskap) med personen ifråga. Ändå hade jag förklarat att det var min makes fasters make.

Det var bara att försöka igen: Från Disgenprogrammet skrev jag ut en släktmatrikel med engelsk text. Nu uppskattade jag verkligen den funktionen. Dessutom så skrev jag ett nytt brev med Arne som avsändare samt tog en fotostatkopia på Matildas vigselnotis som vi nyligen hade fått från USA. Sedan ville Iowa Department att man returnerade all tidigare korrespondens.

Så nu är det bara att vänta och se.

*Lily Anita C*

## Att stjäla en julgris

En svinaktig historia från Stora Åby. Insänd av Göte Andersson med tillstånd av nedtecknaren Erik Gustavsson i Ershult.

Händelseförloppet utspelades någon gång under 1870 – 80 talet. Det var två gubbar, en torpare från Nisshult och en ”utstraffad” gardist som hette Ahl från ett torp i Tingstad. De två hade kommit överens om att skaffa sig lite julfläsk.

De visste om en gris på en gård i Bökö som var ämnad för julslakt. Någon av gubbarna hade väl under sommaren varit däråt och sett grisen som då gick ute på grönbeta, vilket var vanligt på den tiden. För att inte grisarna skulle gå och rota i potatisland och grönsakstäppor, satte man ofta en ring i näsan på dom. Den här grisen hade en sådan ring. För att grisen skulle kunna gå fritt ut och in så fanns en lucka på baksidan av svinhuset vilken stod öppen på sommaren.

En kväll i julmånaden så hade det börjat snöa kraftigt. Då bestämde de båda kumpanerna sig för att det var lämpligt att hämta grisen. De drog iväg med en kälke till gården där grisen fanns. Nu var luckan stängd, men gubbarna visste att den gick att öppna.

\* \* \*

Väl ditkomna så fick dom upp luckan och försökte locka ut grisen. Den var väl inte så villig att ge sig ut i vintervädret, så det tog en god stund innan grisen blev nyfiken på att titta ut. Torparmor hemma på torpet skulle hålla vattenkitteln kokande så att grisen kunde skällas så fort den anlände. Hon berättade senare att det dröjde så länge i väntan på grisen att hon börjat frukta att gubbarna blivit ertappade på ort och ställe.

Så småningom lyckades de dock lura fram grisen till luckan och den stack fram huvudet i gluggen. Då stod en av gubbarna beredd med en lie, och när grishuvudet var lagom långt framkommet satte han lien under halsen på gri-

sen och knyckte till. Den hann inte ens med ett sista grymt, och det var bara att hala fram grisen och lasta den på kälken.

\* \* \*

På morgonen kom bonden ut och skulle bjuda grisen på frukost. Stian var tom och luckan var öppen. Han trodde väl först att grisen själv puttade upp luckan och gett sig ut. Han gick ut för att se efter på baksidan, och där var både blodspår och kälkspår. Då stod dramat klart. Det blev till att följa spåren.

När spåren gick åt ett visst håll så anade han vartåt det bar och vände. Det blev att kalla på myndighetsperson, en fjärdingsman. Att hämta honom tog ju sin tid, så när de sedan i sällskap anlände till Nisshultatorpet var slakten undanstökad och allt var städat. Det blev husundersökning men där fanns inget fläsk. Det var undanscaffat och gömt i en grotta under en stor sten i Nisshultaskogen. Den stenen kallas än i dag för ”fläskastenen”. När det inte var något att finna på torpet, började misstankarna istället att riktas mot den utstraffade gardisten Ahl som bodde på andra sidan skogen. Färden fortsatte dit.

\* \* \*

När de kom till Ahls stuga och klev in i köket så låg där ett grishuvud på köksbordet, och i trynet på detta huvud satt en järnring.

Bonden kände genast igen sin ring, som var hemmasmidd. Den ringen fällde Ahl. Rättsväsendet torde ha arbetat snabbt på den tiden, ty redan före jul var Ahl dömd för tjuvnad till tre år, tre månader och tre dagars fängelse.

På själva julafton kom kronobetjäning och en skjutsbonde till Tingstadtorpet för att hämta Ahl och föra honom till Mjölby för vidarebefordran till fängelset i Linköping. När hämningsdelegationen anlände var Ahl inte hemma. Han var gången till Bodebol för att hämta brännvin. Så småningom kom han hemåkandes med en kannekruka med brännvin i. När han trädde in i stugan fick han ett bryskt mottagande. Han skulle omedelbart ställa sig

till förfogande och följa med.

\* \* \*

Ahl var väl medveten om att han inte kunde smita, men bad om ynnesten att få ta sig en skopa vatten först. Det kunde dom inte neka honom och han fick fatt på en plåtskopa och doppade den i krukan och tog sig en svälj. Hämningspersonalen vädrade väl vad det var i krukan och undrade om inte Ahl kunde bjuda på en slurk. Jo då, Ahl blev generös och gav dem skopan. Stämningen steg i stugan och det blev snart botten opp. När avresan sent omsider kom igång så skedde färden mot Ödeshög under sång och högt skrån. Bygdens folk kände sig illa berörd av att julfriden stördes av ett sådant oväsen.

\* \* \*

Färden med häst och vagn till Mjölby tog sin tid, så det hann bli sena kvällen innan resenärerna kom dit. Hur den stackars Ahl fick tillbringa sin julafton förtäljer inte historien. Någon julgröt lär han väl inte ha blivit bjuden, men han överlevde sin fängelsetid och återvände efter avtjänat straff till hembygden.

**Där fortsatte han med lite vid sidan om men försiktigare och i blygsammare skala.**

”Grymt sa grisen” (red, anm.)



## Von, af eller –son

**S**läktforskning är utan tvekan en sysselsättning som innehåller många ingredienser.

I många fall kanske man stannar när man funnit ”basdata” om släktbanden bakåt i tiden, eventuellt kompletterat med bostadsorter/byar/gårdar, yrkesverksamhet, flyttningar mm.

Det kan ju också vara intressant att följa släktnamnet genom de olika generationerna. I de flesta fall följer det säkert det vanliga mönstret d.v.s. att faderns förnamn bildar sonens, dotterns efternamn. Men vem vet, det kan också finnas utvickningar i släktgrenarna där det dyker upp intressanta namn som man kanske inte väntat sig.



För vår egen del har vi begåvats med ett släktnamn som vi är ensamma om i Sverige och intresset har väckts att börja forska i hur långt tillbaka det har funnits. Det har faktiskt kommit frågor om huruvida vi har adligt påbrå. Så det gav starttecken till att göra vissa forskningar, inte i första hand för att bevaka en ev. plats i Riddarhuset utan mera av ren nyfikenhet.

Via en kvinna, bosatt i Vingåker, kom frågan först om vi kunde vara släkt då hennes anmoder som ogift hette Annicka (Anna) Börstell, född 1670 och härstammande från Västergötland, Börstigs socken. Hon var dotter till kronolänsman Torbjörn (Torbern) Börstell gift med Ingeborg Slötman som kom från en högreståndssläkt. Det visade sig dock att det inte fanns någon anknytning vidare till vår släkt. Detta är den tidigaste noteringen vi har om namnet.

Senare dyker det upp i ett brev som Öfwersten af Lijf Rågementet Nils Bielke sänder till Rijks Skattmestaren Steen Bielke, från lägret wedh Swänstorp 8 december 1676.

I texten där omnämns att vid drabbningen ”Börstell straxt blifwit illa blesserat och ett Öga uthskuttet”. Detta förefaller ha varit från slaget vid Lund. I krigiska sammanhang figurerar namnet också vid Bohus fästning där Fredrik von Börstell var överkommendant och framgångsrikt försvarade fästningen mot danskarna 1678. Han hade varit regementschef vid Skaraborgs Regemente åren 1656–1679. Inte heller här finns några släktband till oss annat än att vi har namnet gemensamt. Vid fästningen sitter en minnestavla över denne krigsman.

Vi hade redan tidigare funnit den som först burit namnet i vår släkt, nämligen min farfars far, Anders Josef Nilsson. Som indelt soldat i Börstigs socken fick han anta sig soldatnamnet Börstell. På samma sätt hade hans far Nils Andersson som också var indelt soldat ta namnet Mod.

På soldattorpet hade tidigare funnits soldater med namnet Börstell, närmare bestämt fem stycken, varav jag har den förste noterad född 1761. Det verkar dock som om min farfars far var den ende som efter avskedet som soldat behöll namnet eftersom vår släkt är de enda i landet som har detta namn och även får dras med att få det stavat på olika sätt. Så nu nöjer vi oss med att konstatera att vår anfader vad namnet beträffar är indelte soldaten Anders Josef Börstell som fick namnet när han antogs som soldat för rote 110 Smälingsgården, Laske kompani, Västgöta Regemente.

Men det har varit en intressant resa genom hävderna, dock utan att träffa på varken von eller af i släktleden och lika bra är väl det.

*Bertil Börstell*

## Efterlysningar

**R**edaktionen har från flera håll fått förfrågan om vi inte kan ta in några efterlysningar igen och det är klart att vi faller naturligtvis för enträgna önskemål så hädanefter är det fritt fram att lämna in efterlysningar som berör släktforskning:

Vi vill gärna ha materialet digitalt om möjligt, men tar naturligtvis även emot texten maskinskrivet eller i ”värsta fall” på en handskriven lapp med risk för att vi läser fel när vi skriver in texten själva.

Eventuella svar på efterlysningarna ska sändas direkt till den som har satt in efterlysningen så det är viktigt att adress och telefonnummer finns med för kontakten. Sedan är det självklart mycket roligt om den som får svar på sin efterlysning skriver en liten ”snutt” till redaktionen och berättar om sitt fynd.

### Så här kommer nu den första efterlysningen:

Jag efterlyser min farfars\* tvillingsyster Svensson Hildegard född 1872-11-20 i Säterbo (U).

Inflyttad till Gillberga 1882-10-20

Levde som piga hos Olof Hermelin Österby Råby Rekarne, källa Sbf 1890.

\*Farfar Carl-Gustaf Svensson död i Munsö (AB) 1948-03-31.

Moder Anna Andersdotter död i Torpunga Torpa 1883-02-06.

Fader Bengt Svensson död i Skafsta Gillberga 1900-07-20.

Tacksam för upplysningar Sven Sköld:  
[sven.skold@comhem.se](mailto:sven.skold@comhem.se).





## Att läsa gammal handstil

Följande text är hämtad ur den Paleografiska föreningen har köpt in för att ge medlemmarna möjlighet till att träna i läsning av gammal handstil.

Ett tips! Sätt in den i en dator och testa!

### LÄSTEKNIKENS GRUNDER

Oavsett vilken typ av texter man arbetar med, medeltida diplom, domböcker från 1600-talet eller ett svårläst nutida dokument finns det en grundläggande teknik för att tyda. Samma metod kan användas oavsett om det är fråga om tryckt eller handskrivna text. Tryckta texter har dock fördelen att de är mer regelbundna än handskrivna texter och därmed lättare att tyda. Det kan därför vara lämpligt att börja öva på tryckta texter. Kortfattat kan man beskriva tekniken som **identifiera först - tolka sedan!** Har man en förutfattad (ogrundad) mening om vad texten innehåller, eller tillåter sig vidlyftiga tolkningar av hela sammanhang blir det lätt fel. **Noggrannhet är grundvalen** för arbetet.

Det första steget är en objektiv utredning av varje bokstav som ingår i texten. Först när detta är gjort kan man tillåta sig en tolkning utifrån det sammanhang texten har uppstått i, dess rimlighet etc.

Givetvis underlättar det om man är bekant med den tidens ordförråd, stavningsregler (eller oftare brist på sådana) och grammatik. Förutom den löpande texten kan många dokument innehålla anteckningar och markeringar som utgör spår av handläggning eller hantering. Det kan vara värt att begrunda dessa eftersom de ger ledtrådar till vilket slags dokument det egentligen är fråga om.

### HANDSKRIFTERNAS KVALITET

Vi har haft en hög läskunnighet i Sverige sedan lång tid tillbaka. Att kunna skriva var däremot förbehållet de högre klasserna och t.ex. näringsidkare som behövde skriva i sin verk-

samhet. Bland allmogen fanns det sällan anledning att skriva. Först under 1800-talet blev skrivkunnigheten mer allmänt utbredd. Kvaliteten på handstilarna varierar naturligtvis beroende på vem som skrev. Att tyda vad en ovan skribent åstadkommit kan vara betydligt svårare än att läsa en driven handstil, även om den senare är betydligt äldre. Oavsett hur kunnig man är påverkas läsningen naturligtvis av dokumentets kvalitet. Ett smutsigt, blekt eller trasigt dokument kan vara mycket svårt, ibland omöjligt att tyda.

### STAVNING

Ett bekymmer när man skall tyda äldre skrifter är hur ord stavas. Talet understöds av tonfall, ansiktsuttryck, gester o dyl., vilket innebär att det som faktiskt sägs bara är en del av budskapet. Skriften däremot betraktas oftast fristående från det sammanhang som den uppstått i och från den som formulerat budskapet. Skrivaren behöver inte ens känna till vem som kommer att läsa texten. För att budskapet säkert skall gå fram krävs därför att meddelandet i sig formuleras på ett uttrycksfullt och tydligt sätt; och att man använder sig av standardiserade former för stavning och grammatik.

I äldre tid innebar frånvaron av ett organiserat rikstäckande utbildningsväsende samt bristen på allmänt spridda läroböcker och ordböcker att man kunde stava som man ville. Användningen av små och stora bokstäver var ofta godtycklig. Skriftspråket påverkades i stor utsträckning av skribentens dialekt, sociala ursprung och bildningsnivå. Ordvalet var inte heller detsamma som idag. Många ord och uttryck har med tiden ändrat betydelse eller helt enkelt försvunnit. Det är därför viktigt att inte hänga upp sig på konstigheter och inkonsekvenser i språket när man skall tyda äldre skrifter, utan att först försöka utreda vad som faktiskt står bokstav för bokstav.

Lösningen är att sakta lära sig hur de olika bokstäverna är utformade i den aktuella texten och inte fastna på att de inte ser ut som dagens bokstäver,

### BOOKSTÄVERNAS PLACERING

Det är viktigt att komma ihåg att vissa bokstäver skrivs olika beroende på var

de är placerade. i början, inuti eller i slutet av ord, och beroende på vilka bokstäver de kombineras med. Ett exempel är bokstaven s, som kan förekomma i åtskilliga varianter. Det beror inte på någon illvillig önskan att försvåra läsningen från skribentens sida, utan är i allmänhet praktiskt betingat. Beroende på placeringen, eller de intilliggande bokstävernas form är vissa slags tecken lättare att skriva. Det gäller inte enbart äldre skrifter. Om man studerar sin egen handstil upptäcker man samma sak. Bokstäverna blir annorlunda beroende på i vilket sammanhang de skrivs och hur de skall bindas samman med andra bokstäver.

### METOD

För att kunna lösa upp texten behöver man vara metodisk. Följande råd är bra att följa.

#### Praktiska råd.

Vissa praktiska åtgärder kan underlätta arbetet. För ett gott resultat är det viktigt att ha bra belysning. En ficklampa av mindre modell är en utmärkt hjälp för textläsning men också vid tydning av sigill eftersom den fokuserar på just den texten som skall tolkas och således maskerar bort ovidkommande information. Förstoringsglas kan vara nödvändigt att ta till och ibland kan en förstorad kopia vara lättare att läsa än originalet, i regel brukar dock originalet vara tydligare.

#### Radnummer.

Numrera raderna i texten. Naturligtvis skall man inte skriva direkt i en originalhandling, utan ta gärna en kopia om det är möjligt. Där kan man också markera svåridentifierade bokstäver och bokstavskombinationer. Arbetar man enbart med en originalhandling kan man lägga ett papper intill marginalen och skriva radnumren där.

#### Rad för rad.

Skriv rent texten rad för rad. Detta är mycket viktigt! Numrera renskriften på samma sätt som originaltexten. Då blir det lättare att hitta och att göra jämförelser mellan originalet och renskriften. Däremot skall man inte göra renskriften direkt på underlaget, även om det är en kopia. Resultatet blir i sådana fall oftast oläsligt.

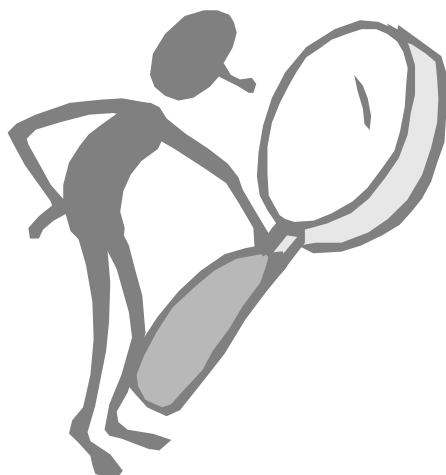
*Fortsättning på sidan 18*

**Första genomläsningen.**

Läs det som går att läsa och skriv rent. Fastna inte på den första bokstaven som inte går att tyda utan gå vidare. Oidentifierade bokstäver och ord skall noteras i renskriften. t.ex. med ?. Även **överstrykningar** bör markeras, t.ex. med ordet överstrykning inom hakparentes, [överstrykning]. Hakparentesen är mindre vanlig än den normala parentes och det är mindre risk att den dyker upp i den löpande texten. Den är därför användbar när man vill skjuta in egna kommentarer. Om man skriver rent för sitt eget bruk är kraven andra än om syftet är att publicera renskrifterna.

**Andra genomläsningen.**

När man tagit sig igenom dokumentet och skrivit rent det man klarat av att identifiera får man gå tillbaka och försöka tyda det som återstår. Med hjälp av radnumreringen är det lätt att söka sig från rad till rad och försöka hitta liknande tecken på andra ställen. I det här läget kan det vara aktuellt att utifrån sammanhanget försöka sig på kvalificerade gissningar. Om t ex ett namn slutar på "rich" är det inte osannolikt att den inledande krumeluren kan vara ett E. Då får man leta efter ett likadant tecken någon annanstans i texten och kontrollera om det kan stämma. För att tyda konstiga ord och tecken får man använda sig av hjälpmedel i form av lexikon, uppslagsverk och handböcker.



Genom min mans Commissionens Landtmä-  
staren Johan Jungströms i Henslen tomad död  
är jag med ~~en~~ oförforjda Döttrar bragt näm  
Commis Landtmäst. Jungströms Enta  
Jungström

liggareftasven sedan han med trohet tjentat  
Eders Kongl. Majt och Staten nära 37 år utau  
Ordinarie kon; Mitt enda återstående hopp  
är att Eders Kongl. Majt som alltid ommar och  
hindrar nödfalda underfåtare bekymmer, Nå-  
digt vill tilldelat mig och mina dottrar någon  
pension

Stappande på denna min underdåniga anhäl-  
tan får jag Nåden underdånigst befogad Präst-  
bevis oför min aflidne Manys Godhets och dödswä-  
des Merit Fortekning samt domarens bevis oför  
den ringa formogenhet han efterlemnade

Allerhödigste Konung Vårdy genom Nådigt  
befall till denna underdåniga ansköning hemna  
ett nytt vederbälde derom att aldrig någon nöd-  
stund underfåtare, utan tröst och hjälp nalkas  
Eders Kongl. Majts Thron--

Med djupaste underfätelig vördnad, Nit och tro-  
het får Nåden framhärda  
Hormäktigste Allerhödigste Konung  
Eders Kongl. Majts

Är du intresserad av att läsa gammal handstil så har vi ett annat tips!  
Ta dig an någon av de registerbuntar som fortfarande ligger kvar i vår lokal för  
genomläsning och rättning.

Det finns ordentliga anvisningar för hur genomläsningen ska gå till och du gör  
en mycket god gärning för föreningens verksamhet. Det är ju inte många register-  
delar kvar att läsa och när dom är klara och tillrättalagda och inlagda i våra  
datorer så har vi fått ett utomordentligt hjälpmedel för forskningen i Eskilstuna  
med omgivande församlingar.

Arne C

# Har du dina rötter i Ytterselö, Överselö, Toresund, Kärnbo eller Mariefred församlingar i D-län.

Eskilstuna – Strängnäs släktforskarförening anordnar i samarbete med Stallarholmens och Mariefreds hembygdsföreningar:

## Anbyttardag i Stallarholmens Hembygdsgård Toresund

**Lördagen den 16 April 2005 kl. 10.00 – 15.00**

Är du intresserad att vara med så vill vi ha din anmälan så snart som möjligt, dock senast 19 mars 2005 till:

Karl-Inge Karlberg  
Mellanvägen 35  
633 69 SKOGSTORP  
Tfn: 016 – 252 57  
E-post [beirut@mbox301.swipnet.se](mailto:beirut@mbox301.swipnet.se)

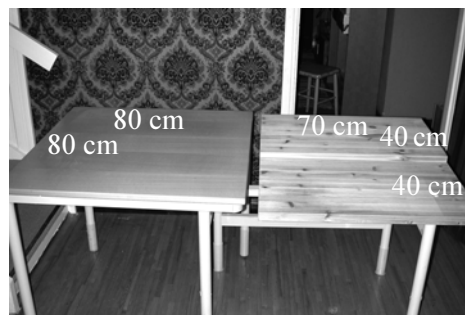


### Till Salu

**H**är är det meningen att vi ska ha en återkommande spalt med det som våra medlemmar kan ha till salu eller som bortsänkes på ett eller annat sätt.

Vi tar gärna emot bilder på det som du vill annonsera ut och vill naturligtvis ha dem i så hög upplösning som möjligt. Har du bilden digitalt så är det att föredra men vi scannar också gärna in en färgbild som vi sedan omvandlar så att den passar in i vårt "system". Hör bara av dig till redaktionen så ska vi nog fixa till det så att annonsen blir informativ.

#### Databord



Bordet är uppdelat i tre delar varav de två högra delarna är höj och sänkbara för enkel inställning av arbetshöjden.  
Pris 300:-  
Säljare: Arne Carlsson 016 - 42 64 10





## Nu har han fått griller i huvudet eller?

Det pratades ju på senaste höstmötet om att det börjar bli mycket båtsnack i föreningen och jag tänkte ta upp en liten fundering även här i Anbudet.

Jag har ju sedan tidigare haft vissa kontakter med båtsidan eftersom det är min hobby att hålla på med radiostyrda modellbåtar.

Nu har jag också kommit i kontakt med lite större båtar, nämligen ångslupen Gerda, Sveriges äldsta vedeldade ångslup.

Och då jag har fått förmånen att vid flera tillfällen få ta hand om det här med att producera ånga för framdrivningen så har jag kommit underfund med hur trevligt det är att långsamt sträva fram över Näshtultasjöns mysiga vatten.

Jag har också fått chansen att prova på det här med att grillas ute i det fria tillsammans med andra människor och jag vill med detta inlägg höra mig för om det är några fler som skulle vilja följa med på en liten resa med Gerda under nästa vår/sommar.

Kanske en rundtur på Näshtultasjön med ett strandhugg vid Näshtulta kyrka och ett besök i själva kyrkan och omgivningarna under ledning av någon sakkunnig. Därefter ett stopp vid Sandvik där vi fixar en grillbrasa och brasar lite karré eller korv, lite god potatissallad, grönsallad och lite smaskigt bröd med tillbehör, lämplig dricka med tanke på omgivningen och sällskapet. Det här skulle ju inte bli en resa med

släktforskning som ett huvudtema utan mera en social samvaro där det naturligtvis inte är förbjudet att snacka släktforskning men finns chans att hitta på så mycket annat som att kasta pil, spela kula, bada eller bara umgås.

Om du tycker att det låter intressant så hör av dig till undertecknad med en intresseanmälan som inte alls är bindande utan bara visar om det finns så pass stort intresse att det lönar sig för mig att jobba vidare på "projektet".

Du når mig på:  
telefon/fax 016 - 42 64 10  
eller mobil 070 - 588 06 10,  
e-post [nils-arne@caritakonsult.se](mailto:nils-arne@caritakonsult.se)  
eller per brev till Arne Carlsson, Gillbergavägen 140, 632 36 ESKILTUNA eller varför inte när vi springer ihop nere på stan eller i lokalen eller via någon bekant.

Vi har inom redaktionskommittén och styrelsen diskuterat vissa förändringar i upplägget runt Anbudet och en av förändringarna kommer nog att bli så att styrelsen utser en ny redaktör och ansvarig för redaktionskommittén.

Denne ska då ta ett bättre tag i det här med att skaffa fram material till tidningen och se till att det finns artiklar på "hyllan, eller i röret" klara till varje nummer som kommer framöver.

Under de år som jag har varit redaktör så har det ju av naturliga skäl varit lite grand ur hand i mun när det har varit dags att sätta igång med sammanställningen av tidningen. Det tar närmare en full arbetsvecka eller cirka 40 timmar att fixa till så att alla artiklar hamnar på rätt plats tillsammans med eventuella fotografier eller bilder som ska hjälpa till att göra tidningen mer lättläst och läsvärd.

Och har det då varit lite tunt med material så har de 40 timmarna lätt kunnat bli närmare 60 innan tidningen har varit klar för distribution.

Det är då som kollisionen mellan de olika hobbyintressena också kommer in i bilden. Vi snurrar ju runt på sommaren och tävlar på lite olika platser i världen och då kan det ju tyvärr inträffa det som händer med utgivningen av förra numret, att Anbudet blir försenat alltså. Men finns det material att

ta utav och redaktionskommittén har kunnat spika hur tidningen ska se ut så ska det inte behöva bli några fler förseningar. Och dessutom så bör tidningen kunna få lite bättre innehåll, mera variation och kanske en renare struktur av innehållet.

Själv skulle jag då enbart ansvara för sammanställningen och framtagandet av tidningen rent fysiskt. Ja, det fysiska blir ju då att göra den i datorn, se till att den först blir utskrivnen i ett exemplar så att hustrun kan korrekturläsa och anmärka på de eventuella stavfel och fel på avstavingar som förekommer. När de sedan är tillrättalagda så gäller det att se till att det kommer ett exemplar till ansvarige utgivaren (ordföranden) för att bli godkänd så att den inte innehåller något som kan väcka anstöt eller liknande.

Det brukar bli ett tidningsexemplar i så kallat pdf-format som man skickar via ett E-brev, alltså det går från dator till dator. I det här fallet Sven kan då välja att läsa den i datorn eller att skriva ut den för att ta den med i sängen och studera den där!

När han har gett sitt OK eller synpunkter på ändringar, så ska (för närvarande de 525 exemplaren) framställas rent fysiskt på vår skrivare, det blir då 5 A3 sidor med tryck på 2 sidor som ska köras fram, dom ska vikas (falsas) och sedan plockas ihop till en tidning.

Det är då som elittrupperna träder in, då kommer Birgit Lundberg eller Gerd Niedergesäss och hjälper hustrun Lily Anita att plocka ihop tidningarna, jag skriver ut kuverten efter medlemsförteckningen (med så kallad kopplad utskrift), häftar tidningarna och matar sedan "tanterna" med tidningar, kuvert och kaffe med dopp i en salig röra.

Helt plötsligt så är det bara att köra iväg med lådorna med tidningar till posten och att dra en lättnadens suck över att vi hann den här gången också!

