

TEORI

BRONSMÄRKET



- Dressyr:** Lätt B:1
- Hoppning:** Banhoppning, minst 8 hinder. Hinderhöjd LC = 60-100 cm beroende på häststorlek.
- Visa:** Sadling och betsling, tillpassning av ridmundering, dekorativ hästvård, bandageläggning, visning vid hand, upp- och avsittning samt tillpassning av stigläder och sadeljord uppsuttet.
- Teori:** Hästkänedom, hästsjukvård, allemansrätt, trafikregler och tävlingskunskap.

Bronsmärket innefattar även teorin för märke 4.

DET HÄR BÖR DITT STALLAPOTEK INNEHÅLLA

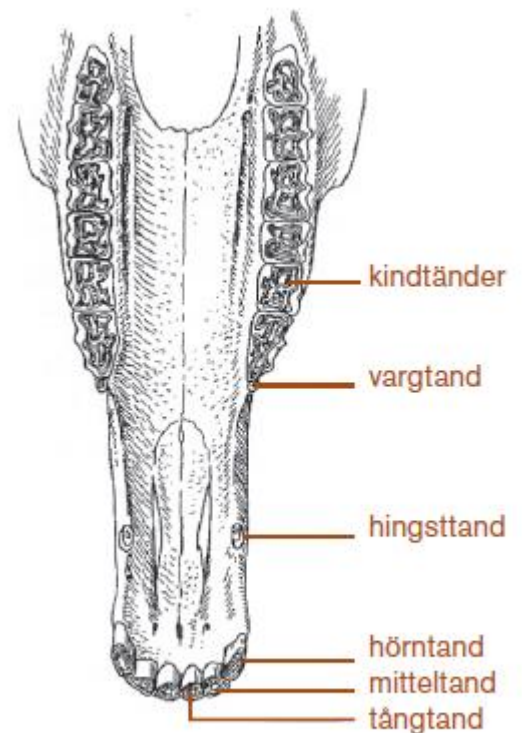
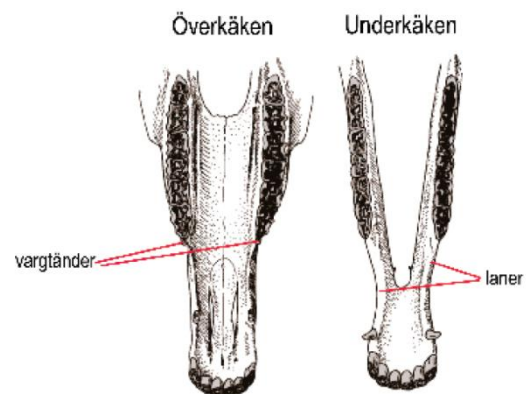


1. Febertermometer
2. Brems
3. Bomull
4. Sårsvätt
5. Koksaltlösning
6. Blodstoppare
7. Förband och sterila kompresser
8. Gasbinda och elastiska lindor
9. Mild tvål
10. Sax och stor pincett
11. Mjukgörande salvor, till exempel Idomin- och Helosansalva
12. Engångshandskar

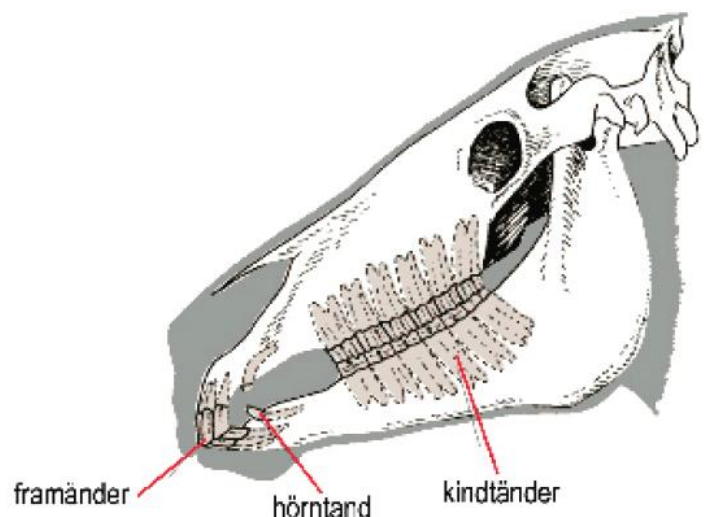
Hästens tänder

Hästens mjölktdansuppsättning utgörs av 24 tänder. Det permanenta bettet utgörs av 36-42 tänder, varav 12 framtänder och 24 kindtänder samt eventuella vargtänder och betar. Tandväxlingen börjar vid cirka 2,5 års ålder och håller på till att hästen är 4,5-5 år. Betarna kan komma fram även efter detta, vanligen fram till 7-8 års ålder. Omkring 50 procent av alla hästar får vargtänder. Dessa bryter oftast fram under hästens första levnadsår. Emaljen i tanden är det som ger skärpan i bettet, vilket gör att hästen kan tugga på ett korrekt sätt. Vartefter tänderna slits när hästen äter så förskjuts nytt tandmaterial fram eftersom hästen har en så kallad fördröjd rotutveckling. Tänderna slits i allt långsammare takt ju äldre hästen blir och när det totala emaljkapitalet är förbrukat så kan hästen inte längre tillgodogöra sig födan. Hästens liv går då mot sitt slut.

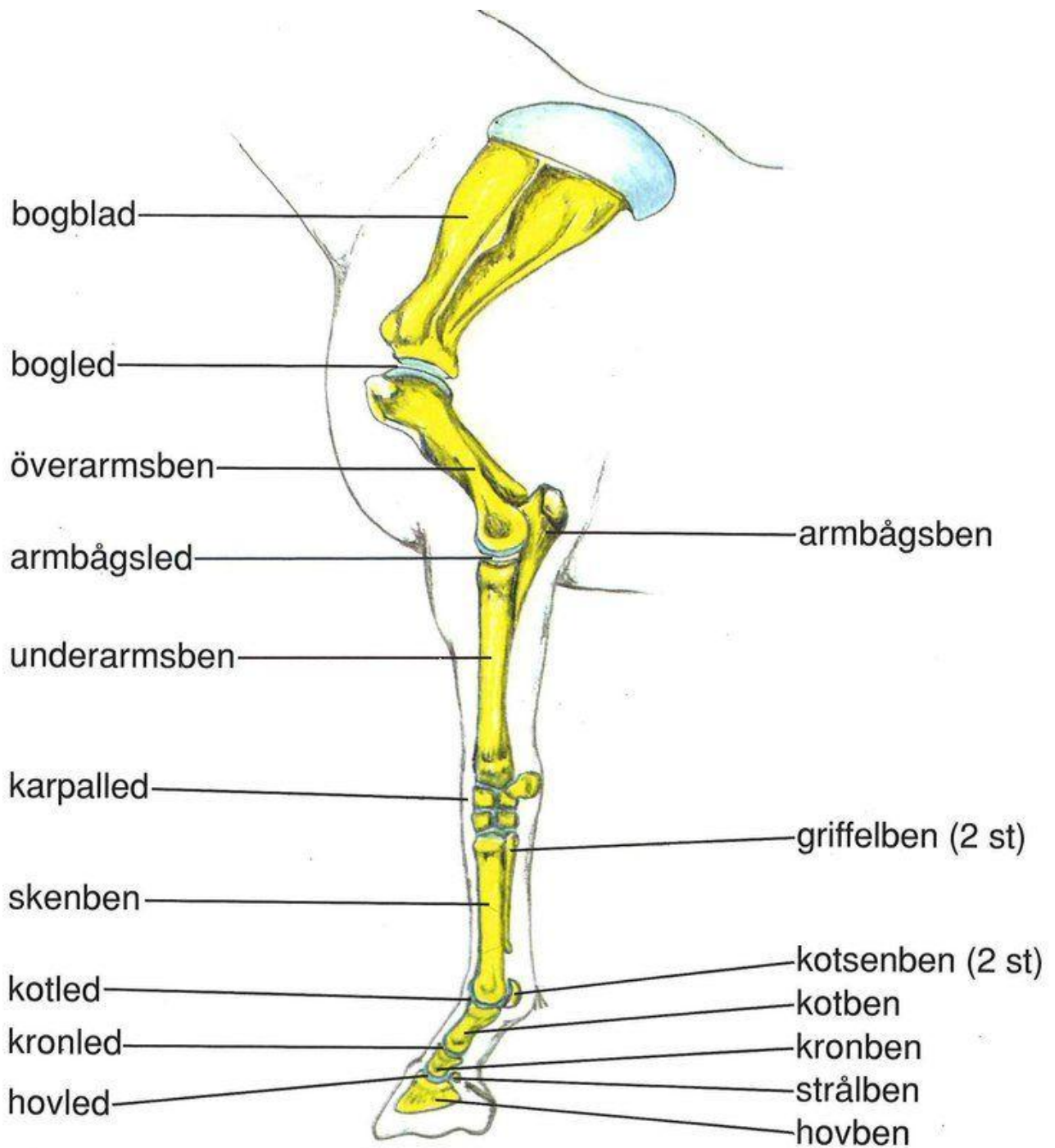
Hästen är en utpräglad gräsätare och är skapt för att äta cirka 16-18 timmar per dygn. För att bibehålla en god munhälsa (och därmed även stor påverkan av övriga hälsan) är det av stor vikt att ge hästen rikligt med grovfoder. Till gamla hästar kan kraftfodret med fördel ges uppblött så att hästen bättre kan tillgodogöra sig fodret. Hästens mun är känslig och det bör man ta hänsyn till när man väljer brett och nosgrimma. Det är naturligtvis av största vikt att även den som håller i tygeln eller tömmen är medveten om hur känsligt organ det är man kommunicerar med.



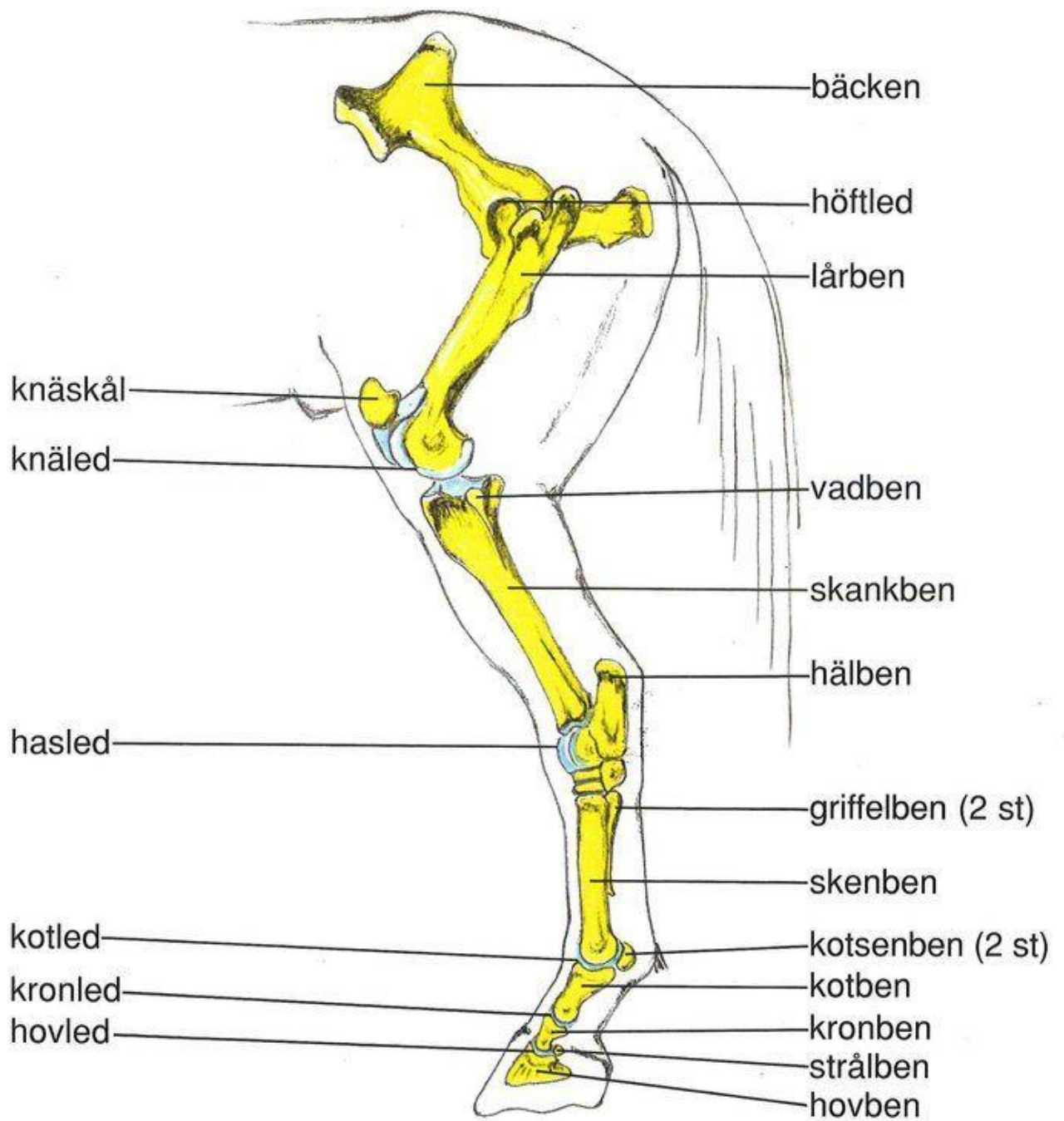
Överkäken hos hingst



Hästens framben



Hästens bakben



Hästen i trafiken

I trafiken räknas hästen som ett fordon, precis som bilen. Därför ska man rida på höger sida.

Det finns ett antal ställen man inte får rida på:

- Motorväg
- Nysådd åker
- Bostadsområde
- Cykelbana
- Naturreservat
- Vid skylt "förbjuden ridning"

Annars gäller allemansrätten när man rider. Man ska vara väldigt försiktig när man rider i naturen, eftersom hästarna är så tunga och lätt förstör marken. Man ska också visa hänsyn mot andra i trafiken. Det finns de som är allergiska mot hästar, och de som är väldigt rädda för hästar. Sedan ska man även tänka på att aldrig ge sig ut på trafikerade vägar med en häst som inte klarar av det och kan bli rädd. På vissa ställen finns det speciella ridvägar. Det kan man se på skylten "påbjuden ridning".



förbud mot ridning



korsande ridspår



påbjuden ridning

Läs även broschyr om Allemansrätten.

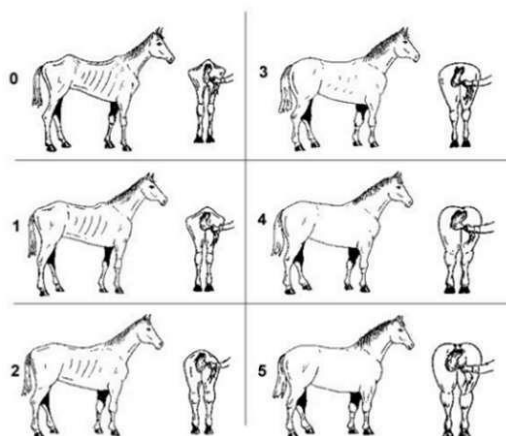
Foder

Utfodring av hästen

Hästens foderstat är det som talar om hur mycket och vad hästen ska äta. Foderstaten anpassas efter respektive häst och man tar bland annat hänsyn till träningsmängd, hästens hull och temperament.

Grovtarmsjäsare. Hästen är en grovtarmsjäsare. Det betyder att det foder hästen äter till största delen bryts ned i hästens grovtarm av de miljarder bakterier och små svampar som lever där. Grovtarmsjäsningen står för cirka 70 procent av den näring som hästen får från fodret. Grovtarmens bakterier och svampar är känsliga för snabba förändringar som till exempel när du byter, ökar eller minskar foder från en dag till nästa. Eller att hästen släpps ut på bete från att ha stått uppstallad och bara ätit hö. Alla förändringar i utfodringen av hästen ska göras successivt, övergår från det gamla till det nya fodret ska ske under cirka 2 veckors tid.

Hästens hull & välmående. En häst som mår bra och får tillräckligt mycket foder är lagom i hull. Revbenen syns inte, men du ska heller inte behöva trycka in fingrarna i sidan på hästen för att kunna känna dem. En frisk häst är pigg och glad, har blank hårrem och hästens gödsel är i form av fasta bollar. Om gödseln plötsligt börjar lukta illa och är väldigt lös mår hästen inte bra. Ta hjälp av en utfodringskunnig person för att lägga om hästens foderstat. Foderstaten är hästens matsedel som talar om vilka foder och vilken mängd av de fodermedel hästen ska äta varje dag.



Tips vid utfodring

Allt foder som hästen utfodras med ska vara friskt och lukta gott. Det får inte sticka i näsan, lukta illa eller vara slemmigt. Damm är ett varningstecken på att fodret kan ha börjat mögla, sådant foder bör kastas. Är du osäker på fodrets kvalitet, ta hjälp av en utfodringskunnig person.

- Hästen ska alltid ha tillgång till friskt dricksvatten och en saltsten.
- Grovfodret är hästens viktigaste foder, grundfoder och det kan den aldrig vara utan.
- Grovfoderregeln anger minst 1 kg ts/100 kg kroppsvikt/dygn.
- Ge inte hästen kraftfoder om det inte behövs.
- Är din häst överviktig eller för tunn ska du ändra på foderstaten. En överviktig häst behöver även mer motion.
- Grovfodergivan ska fördelas jämt över dygnet, ungefär 3-5 gånger per dygn.
- När det är kallt ute behöver hästen mer grovfoder. Den håller värmen lättare när den äter.

Grovfoder

Grovfodret är basen i hästens foderstat. Exempel på grovfoder är:

- Ensilage
- hösilage
- hö
- halm
- lucern

De två första fodermedlen är inplastat gräs. Det är ett dammfritt grovfoder, något som är viktigt för att hästens lungor ska fungera på rätt sätt. Ensilage innehåller mer vatten än hösilage. Både hösilage och ensilage plastas in för att skydda fodret mot syrerik luft, därför är det begränsad hållbarhet i en öppnad bal. Räkna med att en öppnad bal håller omkring fem dagar. Om det är sommar och varmt blir hållbarheten ännu kortare, ofta inte mer än två till tre dagar. Hö, halm och lucern är torkade foder, som är känsliga för fukt. Om de inte lagras helt torrt drar de åt sig fukt och börjar mögla. I höet syns mögel som ett fint damm. Utfodra aldrig med möjligt foder! Lucern är en speciell växt som i allmänhet innehåller mer protein än vanligt hö, hösilage & ensilage. Halm är inte bara strö, halmen kan också användas som foder. Men halmen är näringsfattig, så se det mer som ett sysselsättningsfoder.

Hur mycket grovfoder behöver hästen?

Inplastat grovfoder som hösilage och ensilage måste alltid utfodras i större mängd än hö, eftersom dessa är mer "utspädda" med vatten. Vid utfodring av hösilage och ensilage måste du lära dig begreppet torrsubstanshalt, som förkortas ts-halt. Torrsubstansen i fodret är allt som inte är vatten. Det är i torrsubstansen som näringen finns. Om ett hösilage har 60 procent ts-halt så består det alltså av 40 procent vatten. För att hästen ska må bra behöver den utfodras med minst 1 kg torrsubstans per 100 kg kroppsvikt och dygn. En häst som väger 500 kg ska ges minst fem kg torrsubstans varje dygn, men gärna mer. Fem kg torrsubstans motsvaras av 6 kg hö, eller av 8,5 kg hösilage med 60 procent ts-halt. Allt beror på hur mycket vatten grovfodret innehåller och hur mycket av det du minst måste fodra. Observera att grovfoderregeln talar om hur mycket grovfoder hästen MINST måste ha, det är i de allra flesta fall bättre att ge hästen mer grovfoder än den minst behöver.

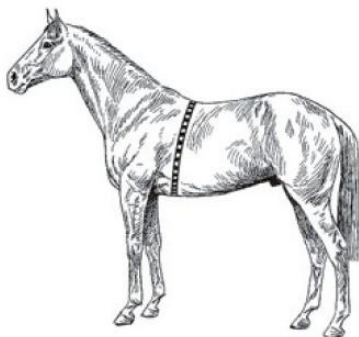
Så här räknar du ut mängden torrsubstans:

| | Ensilage med 40 % ts | Hösilage med 50 % ts | Hösilage med 60 % ts | Hösilage med 70 % ts | Hö |
|-----------------------|----------------------|----------------------|----------------------|----------------------|-----------|
| 1 kg ts motsvaras av: | 2,5 kg ensilage | 2 kg hösilage | 1,7 kg hösilage | 1,4 kg hösilage | 1,2 kg hö |
| 2 kg ts motsvaras av: | 5 kg ensilage | 4 kg hösilage | 3,4 kg hösilage | 2,8 kg hösilage | 2,4 kg hö |
| 3 kg ts motsvaras av: | 7,5 kg ensilage | 6 kg hösilage | 5,1 kg hösilage | 4,2 kg hösilage | 3,6 kg hö |
| 4 kg ts motsvaras av: | 10 kg ensilage | 8 kg hösilage | 6,8 kg hösilage | 5,6 kg hösilage | 4,8 kg hö |
| 5 kg ts motsvaras av: | 12,5 kg ensilage | 10 kg hösilage | 8,5 kg hösilage | 7 kg hösilage | 6 kg hö |
| 6 kg ts motsvaras av: | 15 kg ensilage | 12 kg hösilage | 10,2 kg hösilage | 8,4 kg hösilage | 7,2 kg hö |

SÅ HÄR RÄKNAR DU UT HÄSTENS VIKT

Hästens vikt kan beräknas med ett måttband. Mät omkretsen från en punkt precis bakom manken, runt hästens kropp vid sadelgjordsstaden (se bild till höger).

Måttet omvandlas sedan med hjälp av nedanstående tabell till vikt i kilo. Tabellen ger inte den exakta kroppsvikten för varje centimeter, men genom att jämföra omkretsen från gång till gång ser man lätt om hästen har ökat eller minskat i vikt och i så fall uppskatta hur mycket.



| Förhållandet mellan omkrets och kroppsvikt hos hästar | | | | | | | | | | | |
|---|-----|-----|-----|-----|-----|-----|-----|-----|-----|-----|-----|
| Omkrets, cm | 139 | 146 | 152 | 158 | 165 | 171 | 177 | 184 | 190 | 196 | 209 |
| Kroppsvikt, kg | 244 | 278 | 318 | 347 | 386 | 420 | 459 | 494 | 528 | 579 | 620 |
| Förhållandet mellan omkrets och kroppsvikt hos ponny | | | | | | | | | | | |
| Omkrets, cm | 101 | 108 | 114 | 120 | 127 | 133 | 140 | 146 | | | |
| Kroppsvikt, kg | 45 | 78 | 106 | 134 | 166 | 195 | 227 | 254 | | | |

Källa: Mats Hellbergs, Hästhållning i praktiken.

Källor: Uppsala Ponnyklubb,
Ulrika Pernler, Svenska
Ridsportförbundet,
Hästhållning i praktiken, Torns
Ryttarförening, Björn
Sandgren, Hästens Anatomi.