

# Uppföljning av skötsel – perioden 2017-2021

## ÖSTERÄNGEN

Åtgärder för att förstärka den biologiska mångfalden  
I ett landskap under restaurering



**Linnea – Natur och Ekologi**  
**Augusti 2021**

## Inledning

Som en del av LONA 1 har en uppföljning gjorts av de skötselinsatser som gjorts sedan projektet sjösattes 2017. Linnea – Natur och Ekologi, utförare Hans Rydberg, har sommaren 2021 fått uppdraget att göra denna uppföljning. Detta har resulterat i tre rapporter, en för Österängen, en för Enholmen och en för Tjuvholmen, på samma sätt som de tidigare rapporterna togs fram. Hans Rydberg har skrivit rapporten och även illustrerat den med egna foton. Arbetet slutfördes i augusti 2021.

## Bakgrund

Sedan 2017, då projektet LONA 1 sjösattes, har det gått fyra år. I ett tidigare dokument fanns förslag på skötselinsatser för att öka den biologiska mångfalden i området. Även om träd, sly och buskage är viktiga för vissa arter och därför behöver finnas i viss omfattning måste det finnas en balans mellan olika naturtyper för att öka potentialen och förutsättningar för en rik flora och fauna. Tjuvholmen, Enholmen och Österängen utgör tillsammans ett gammalt odlingslandskap där huvuddelen av arealen tidigare betades av kreatur eller slogs med lie för att ge vinterfoder till djuren. Ett sådant landskap är betydligt artrikare än ett igenväxande landskap och dessutom mer omväxlande att titta på och färdas i. De flesta av de åtgärder som föreslogs i en tidigare rapport har just detta syfte.

## Skötselinsatser

Det landskap som tidigare sköttes av hundratals betesdjur och gårdsfolk med liar var mycket arbetskrävande. Djuren skulle skötas, vaktas, tas in för mjölkning, betäckas, slaktas och inte minst hanteras under vintern med alla de mödor som förr var verklighet. Att mocka i ladugårdar och utfodra djuren tog mycket tid, liksom allt annat som skulle göras på gården och på utmarkerna. En annan stor uppgift var stängselingen, att bygga och underhålla stängsel och att fördela och flytta djuren mellan fällorna. Även om det var mycket arbete, så skötte djuren i alla fall landskapsvården. Gräsmarkerna tuggades ned, små slyskott och buskar åts upp, liksom små grenar och kvistar.

Om man bestämmer sig för att restaurera ett landskap eller förhindra att det växer igen, måste allt detta jobb nu skötas av människor, med eller utan hjälp av maskiner. I ett stugområde som Österängen har stugägarna inte alltid den kunskap som man hade förr och det finns mycket man måste lära sig för att de tidigare hagmarkerna ska skötas på ett praktiskt bra sätt, så att inte arbetsmomenten blir för betungande. Men det mesta arbetet är ändå tid och kraft.

Vi människor besitter olika möjligheter i att arbeta med restaurering. Vissa har fysiska förhinder, till exempel ont i knän, fötter, axlar, rygg och/eller händer, en del har andra hälsoproblem som gör arbetet svårt eller omöjligt att genomföra. Det kan vara så enkelt att man är rädd för att slå upp en gammal ryggskada, att man ska göra sig illa eller andra saker. Vi har också åldersaspekten. Är man gammal kanske man inte orkar så mycket, är man ung har man ofta mera ork, men man kan då ha sämre med tid. Vädret spelar också in. Är det väldigt varmt, som sommaren 2018, eller om det regnar mycket under den tid man vistas i sin stuga, kan den egna insatsen påverkas väldigt mycket.

Man kan också ha litet olika inställning till arbetet, kanske att man inte värderar resultatet lika högt som andra, att man vill vara litet "lat" på sin semester efter tuffa arbetsveckor på jobbet eller helt enkelt för att man inte tycker det är så roligt att ägna sig åt den här typen av arbete.

Det är viktigt att förstå att vi är olika som människor och att man måste ha respekt för att vi har olika intresse och förutsättningar för att arbeta med ett sådant här projekt. Om man bor permanent i området har man oftare möjligheter att gå ut och göra en insats, likaså om man är frisk pensionär

och har mycket tid till många saker, jämfört med dem som kanske bara vistas någon vecka varje år i området.

Det finns också personer som hellre vill hålla på med den egna tomten. Det är då viktigt att veta att växter och djur inte gör skillnad på tomtmark och allmänningsmark och att den skötsel som sker på tomtmark är ett mycket viktigt komplement till de insatser som gör på allmänningsmark, inte minst för vilda bin och humlor, fjärilar och andra pollinatörer.

För att landskapet ska återfå ett utseende av det slag som fanns förr, krävs emellertid en hel del insatser på den samfälliga marken. Det kräver tillgång till bra redskap som motorsågar, röjsågar, trimrar och släpkärror, det kräver bra personlig utrustning som olika typer av skyddskläder. Det kräver också att det är många som hjälps åt. "Alla kan göra något, men ingen kan göra allt". Som i alla andra sammanhang går det inte att skapa någon rättvisa. Vissa har möjligheter, tid och intresse att göra stora insatser, andra kanske vill bidra men i mindre omfattning. Om det finns ekonomiska medel kan man också köpa hjälp utifrån. Det kan vara effektivt att använda yrkeskunnigt folk med betydande resurser för litet större åtgärder, något som till viss del redan gjorts.

## **Metodik och rapport**

Samtliga områden Ö1 – Ö11 besöktes under juli 2021. Den tidigare fotopunkten letades upp och ett jämförande foto togs. Med tanke på att bilder beskuren och att olika brännvidder använts var det svårt att exakt hitta rätt position, utsnitt och fotovinkel så att bilderna kunde jämföras sida vid sida. Delområdena gick igenom, ett efter ett, och de föreslagna åtgärderna i 2017 års rapport följdes upp. Eftersom fyra år gått sedan arbetet startade var det i många fall svårt att spåra de insatser som gjorts. När det gäller grässlätter var det bara slåttern 2021 som gick att spåra. Om ett område trimrades 2017 gick detta inte att se fyra år senare, inte heller om ett område trimrats flera år i följd.

Det var även svårt att se tidigare röjningsinsatser från 2017 - 19. Vissa träd växer mellan en halv och en meter per år. För att se om dessa träd vuxit upp efter en röjningsinsats måste gamla stubbar letas upp, något som var lättare sagt än gjort i den ofta meterhöga vegetationen. Ungt sly måste ha vuxit upp under restaureringstiden, men det var ofta svårt att avgöra om detta vuxit upp efter en restaurering eller om det vuxit upp ändå.

Säkraste informationen om vilken skötsel som bedrivits var att fråga den närmaste tomtägaren. Säkra slutsatser kunde även dras om åtgärderna utförts de två senaste åren, då ofta stubbar och röjningsris (i högar) ännu var synliga. Likaså kunde kvarlämnade rishögar lämna ledtrådar samt fotodokumentation från 2017.

Information från fältbesöken samlades områdesvis och redovisas i rapporten nedan. Rapporten bygger på den tidigare från 2017 och använder samma naturbeskrivning, redogörelse för naturvärden samt skötselbeskrivning. Det som är nytt är att det för nästan varje område förutom det gamla fotot från rapporten även finns ett nytt foto från 2021, för att visa på skillnader i vegetationen mellan de båda tidpunkterna. Det finns också en rubrik "Resultat efter fyra år" där det beskrivs synbara tecken på den skötsel som ägt rum. Observera att åtgärder kan ha gjorts i områdena efter det att fältbesöken ägt rum.

# ÖSTERÄNGEN

## Karta över skötselområden

### ÖSTERÄNGEN



## Område Ö1



**2017**

### BESKRIVNING

Nära Ängsstugans koloniområde ligger en bergkulle som sluttar brant åt söder medan nordslutningen är mer jämnt lutande. Berggrunden är på de flesta håll täckt av morän. På krönet finns ett par fina utsiktspunkter och en rastsoffa. Skogen är gles och i huvudsak bevuxen med 100-åriga tallar, men mot norr ökar andelen lövträd och i brynet mot koloniområdet en tätare vegetation med hägg och sälg. I backen finns också några grovstammiga hasselbestånd. Marken är bevuxen med smalbladiga gräs, under våren finns en del vitsippa och i brynet mot koloniområdet växer ett antal förvildade trädgårdsväxter och buskar, sannolikt spridda med trädgårdsavfall. Av vilda växter kan nämnas tjärblomster, skogsviol, stinksyska, getrams, stor blåklocka och slätterfibbla, den senare rödlistad som NT (nära hotad).

### NATURVÄRDEN

Gammalt tallbestånd, grov hassel och en delvis örtrik flora med inslag av slätterfibbla, som är rödlistad. Fin utsikt från berget över strandängarna.

### FÖRSLAG TILL SKÖTSEL 2017

De täta häggbestånden i brynen bör gallras ur kraftigt. De stora sälgarna och rönnarna i brynen mot norr och väster bör lämnas då de är viktiga under tidig vår för humlor, fjärilar och andra pollinatörer. Död ved som finns eller bildas i backen bör få ligga kvar till gagn för arter som är beroende av död ved. De gamla tallarna bör få stå kvar och fortsätta åldras.

### RESULTAT EFTER FYRA ÅR

En del hägg har tagits ned och utgör inte längre något akut hot. I övrigt har inga åtgärder gjorts. Brynen är ett mindre insatsområde i pollenprojektet (område 1). Området anknyter dessutom till Vårbroddsstigen, som är ett annat insatsområde i pollineringsprojektet (område 1). Inget jämförande foto 2021 har tagits, då det inte säger så mycket om de begränsade åtgärder som gjorts. I vägkanten närmast Ängsstugan har börjat växa upp en del sly och det är en fördel om detta röjs bort innan plantorna växer upp till stora träd.

## Område Ö2



2017



2021

### BESKRIVNING

Intill vägen söder om område Ö1 finns en gräsmark som i nuläget slås. Vid brevlådorna står ett vackert bestånd av kardvädd, en ståtlig växt som förvildats från odlade exemplar. Gräsmarken gränsar till ett vassområde.

### NATURVÄRDEN

Bestånd av kardvädd i väggkant. Slåtterhävdad gräsmark. Kardvädden är attraktiv för i synnerhet humlor.

### FÖRSLAG TILL SKÖTSEL 2017

Området bör skötas som idag med slåtter. Beståndet av kardvädd lämnas orört. Om växten tenderar att sprida sig i omgivningarna bör man sätta in bekämpning. Risken är liten då arten inte är så invasiv i Sörmland som den, främst söderut, ibland kan vara.

### RESULTAT EFTER FYRA ÅR

Kardvädd tycks ha ökat och kan nu räknas i minst 150 exemplar, nu på båda sidor om vägen. Om antalet ökar till mer än 300 bör bekämpning övervägas. Området slås årligen, vilket är mycket bra med tanke på att igenväxning av den öppna marken förhindras. I pollenprojektet diskuteras möjligheten att skapa en blomsteräng. Detta måste noga övervägas då marken är fuktig och att det kan behövas en hård bearbetning av marken för att få upp en annan flora än det idag dominerande älggräset. Störst chans till att få en mer varierad ängsflora är i delen närmast vägen där marken är torrare.

## Område Ö3



2017



2021

### BESKRIVNING

Längs Tjuvholmsvägen finns några villatomter. Mellan dessa och vägen finns ett bryn med en relativt artrik växtlighet. Bland noterade arter märks sumpmåra, stubbtåg, backblåklocka, midsommarblomster, gökärt och skogsviol. I brynet växer också några hasselbuskar.

### NATURVÄRDEN

Artrikt skogsbryn.

### FÖRSLAG TILL SKÖTSEL 2017

I gräsmarken mot vägen bör slåtter ske, bland annat för att förhindra att lövsly får fäste i vägbrynet. Så sker redan idag, men det är viktigt att kontinuiteten behålls.

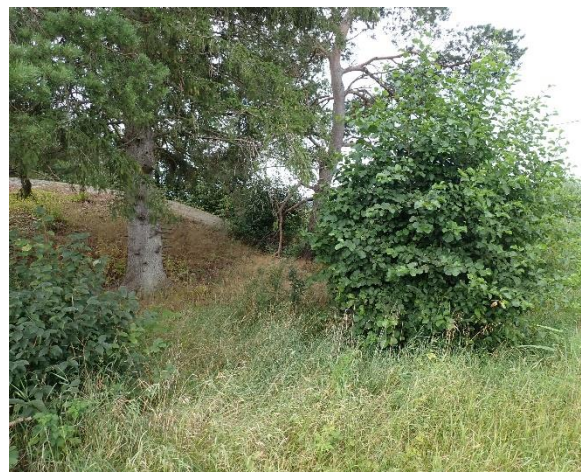
### RESULTAT EFTER FYRA ÅR

Slätter sker från tomterna ända ned till vägen på ungefär halva vägsträckan. Dikesrenen på vägens motsatta sida är bevuxen med högrörter och av intresse för blombesökande insekter under främst högsommaren och behöver inte slås. Hasselbuskarna kan på sikt behöva tuktas, då de lätt breder ut sig åt alla håll.

## Område Ö4



2017



2021

### BESKRIVNING

Väster om vägen till Ängsstugans sommarcafé finns en bergknalle samt bestånd av stora granar och tallar mot vägen och några mindre busksnår. Kring tomten finns ett kärrområde bevuxet med vass och älggräs. Här växer en del högrörter som strandlysing, fackelblomster och svärdslija, men det mesta av en tidigare strandängsvegetation är dränkt i ett vasshav där ingenting annat växer.

### NATURVÄRDEN

Låga naturvärden men efter skötsel finns potential till en mer artrik biotop. Den rödlistade svinroten växer i vägkanten.

### FÖRSLAG TILL SKÖTSEL 2017

Granarna är genom sin storlek och skuggeffekt ett hot mot såväl vegetationen som säkerheten kring närliggande hus och bör tas bort. Tallarna kan stå kvar för att bevara karaktären av barrträdsbevuxen kulle. Ungt sly bör tas bort närmast vägen, medan hassel och bärande taggbuskar tills vidare kan lämnas. Nyponbuskarna är intressanta för pollinerande insekter och bärätande fåglar. Markvegetationen bör trimmas tillsammans med angränsande älggräskärr (mot kaféet).

### RESULTAT EFTER FYRA ÅR

De stora granarna står fortfarande kvar. Slyet närmast vägen finns kvar och har tätat. Grässvålen har trimrats såväl på tomten som ned mot Darrgrästigen, vilket skapat mer ljusöppna förhållanden.



## Område Ö5



2017



2021

### BESKRIVNING

Mot Rödsvingelstigen finns en gräsmark som slås och efterbetas med kreatur. Området är stängslat fram till vägen. I gräsmarken ligger en gräsbevuxen dunge med enar, hägg och ett par berghällar. Denna dunge har inte slåtrats. Här växer en delvis örtrik flora med midsommarblomster, backlök, humleblomster, skogsklöver, tre arter daggkåpor, däribland ängsdaggkåpa, och gulmåra, vitmåra och käringtand.

### NATURVÄRDEN

Artrik ängsvegetation i och i nära anslutning till dungen.

### FÖRSLAG TILL SKÖTSEL 2017

Om syftet är att betesdjur vid efterbetet även ska hålla efter vegetationen i dungen, bör kontroll visa att så sker, annars bör även denna slås tidigare på sommaren, så vegetationen blir avbetad och de vackra enarna framträder.

### RESULTAT EFTER FYRA ÅR

I väggkanten mot Rödsvingelstigen har ett par häggar avverkats. En del av tomtmarken intill stängslet är klippt, en annan del lämnad så att växterna kan blomma. Den stora enen i dungen har rasat omkull. Vegetationen på och runt kullen är igenväxande med högt gräs och högrörter. Området är i övrigt väl skött men i norra delen ohävdad mot betesmarken.

## Område Ö6



2017



2021

### BESKRIVNING

Mellan Rödsvingelstigen och Timotejstigen finns en fuktig högörtäng med dominerande älggräs. Centralt står en stor dubbelgran. I en svacka mellan tomterna, österut mot Timotejstigen, öppnar sig ett hav av älggräs omgivet av häggsnår. Mot Tuvtåtelstigen finns ett mindre vassbestånd. I brynen mot Tjuvholmsvägen växer björk, tall, en och hassel. Området utgör en igenvuxen betesmark, som med tiden blivit svårframkomlig.

### NATURVÄRDEN

Högörtäng av intresse för pollinerande insekter. Värdet bedöms dock öka efter en tid av regelbunden slåtter, då växt- och djurlivet blir mer artrikt och varierat.

### FÖRSLAG TILL SKÖTSEL 2017

Hela området bör slås och all slyvegetation jämnas med marken. Den stora granen bör tas bort och riset fraktas bort. Detta ökar möjligheten att på sikt få en mer varierad flora, ett rikare växt- och djurliv och en trevligare landskapsbild utmed vägarna och stigen.

### RESULTAT EFTER FYRA ÅR

Slåtter har skett över nästan hela den öppna högörtäng som dominerade området 2017. Det är svårt att avgöra om slåttern upprepats under flera år, men 2021 var den i alla fall slagen. En smal bård av älggräs är sparad i brynet, vilket är gynnsamt för arter som pollinerar älggräs. Det slagna gräset låg kvar vid fältbesöket. Den stora dubbelgranen har avverkats för några år sedan, men i stället har det vuxit upp mycket sly av ask och hägg samt snår av slånbuskar. Det är värdefullt om denna vegetation på sikt tas bort.

## Område Ö7



2017



2021

### BESKRIVNING

Vid vägen till Ängsstugans sommarcafé finns ett igenvuxet strandängsområde som i stora delar domineras av högorter, där älggräset dominerar stort. En klippt stig går söderut mot stranden. Närmast stranden finns en ängsglänta med en artrik flora med bland annat blodrot, blåtåtel, darrgräs, hirsstarr, sumpmåra, kärrsilja och gökblomster. Mot Tjuvholmsvägen i nordöst finns några trädgångar med hägg, rönn och björk och nära Timotejstigen en tät, närmast ogenomtränglig lövdunge med ask, rönn och måbär.

### NATURVÄRDEN

I nuläget är naturvärdet främst kopplat till älggrässets korta blomningsperiod, då blommorna attraherar mängder av pollinerande insekter. Några fläckar i avsaknad av högorter äger en rik och varierad flora med bland annat blodrot, blåtåtel, darrgräs, förgätmigej, gökblomster och kärrsilja. Sannolikt finns en potential att skapa en rik och varierad flora över hela området.

### FÖRSLAG TILL SKÖTSEL 2017

Älggräshavet må vara vackert när det blommar, men högorrtsvegetationen är bara ett förstadium till en total igenväxning med al och hägg, så som skett i andra delar i trakten. Därför föreslås här en kraftig decimering av högörtängarna genom slätter i den omfattning resurserna tillåter. På längre sikt vore det optimalt med betesdjur från vägen och ända ut till havet, men problemet är att djuren inte är så förtjusta i älggräs vilket kräver stödutfodring och stängsling långt ut i viken. Om prioritering måste göras är det viktigt att göra åtgärder i de delar av området där sly börjat etableras

I nordost mot Tjuvholmsvägen bör en röjning göras av det täta buskskiktet, framför allt hägg och rönn. Den stora granen närmast vägen bör avverkas. Spara den gamla enen, två av björkarna och den vidkroniga tallen. Nära Timotejstigen bör endast den stora asken, de stora björkarna och enstaka måbärsbuskar sparas – resten bör tas bort inklusive alla unga askar i marknivå.

### RESULTAT EFTER FYRA ÅR

Inga åtgärder har gjorts i området under senare år, älggräset dominerar stort. Inte heller tycks några röjningar eller borttagningar av träd gjorts nordost mot Tjuvholmsvägen och Timotejstigen.

## Område Ö8



2017



2021

### BESKRIVNING

Vid Timotejstigen mot Tjuvholmsvägen finns ett tätt lövskogsbestånd med ett tätt och snårigt buskskikt av hägg samt högt gräs och älggräs i markvegetationen. Marken är näringsrik och förutom nämnda arter växer här även röda vinbär, jordreva, måbär, nyponrosor och hassel. I sydöstra delen finns ett fint björkbestånd och bara glest med buskar. Här under björkarna växer bland annat oxel, hassel, druvfläder, glansros och måbär. Längs Timotejstigen finns på västra sidan fina björkar och täta slånslår. Vid Timotejstigens slut finns en artrik flora med olika mållor, förvildade trädgårdsväxter och ängsväxter

### NATURVÄRDEN

Värderna ligger främst i de stora träden, medan igenväxningen i busk- och fältskiktet sannolikt utarmat en tidigare mer artrik vegetation. Miljön vid Tjuvholmsvägens slut har dock en artrikare flora gynnad av mekaniska störningar i markskiktet och skötsel.

### FÖRSLAG TILL SKÖTSEL 2017

Skogspartiet behöver en ordentlig genomröjning för att på nytt skapa en grässvål med en mer ljuskrävande växtlighet. Det finns i området stora fina tallar, bland annat en mäktig dubbeltall, och diametern på träden är 60 – 70 cm i brösthöjd. Lövträden i det täta lundområdet är inte mer än 30 år gamla och utgör en igenväxningsgeneration – alla dessa bör tas bort. Däremot är det värdefullt att spara de äldre björkarna närmast vägen liksom en buskformig rönn viktig för fåglar och insekter. På Timotejstigens västra sida bör de vackra björkarna frihuggas och slånbuskarna glesas ur eller röjas bort. Det är viktigt att göra gallringen i ett par omgångar för att minska risken för röjningsgödslingseffekter.

### RESULTAT EFTER FYRA ÅR

Inga åtgärder gjorda i området. Kanske är meningen att skapa en lite mörk och trolsk skogsdunge med små stigar. Idag finns ett par flisade stigar och längs dessa finns utplacerade små sagofigurer och andra ting som ger visst intresse för dem som vandrar stigen. En sådan naturtyp kan också gynna vissa arter bland fåglar, svampar, landsnäckor och mossor. I vilket fall är det av intresse att värna de gamla björkarna. Vid Timotejstigen finns en öppen glänta med stor blomrikedom, vilken utgör ett insatsområde i pollenprojektet (område 5).

## Område Ö9



2017



2021

### BESKRIVNING

Öppen glänta med enstaka björkar, tallar och aspar. Välskött bryn mot betesmarkerna i norr. Skötseln sker i privat regi. Mot husen finns en bergklack med ormbunkar. Gläntan är välavgränsad och kantas av stora barrträd och lövbuskar.

### NATURVÄRDEN

En del ängsväxter, t.ex. käringtand (bilden), uppträder på den välskötta ytan.

### FÖRSLAG TILL SKÖTSEL 2017

Ingen utöver den som redan sker.

### RESULTAT EFTER FYRA ÅR

Området sköts på ett mycket bra sätt och åtgärderna är mycket gynnsamma för den biologiska mångfalden. Möjligen kan den biologiska mångfalden förstärkas genom insådd av exempelvis klöver, prästkragar eller andra växter gynnsamma för pollinatörer. Fotot från 2021 ovan är en översiktsbild av gläntan.

## Område Ö10



2017



2021

### BESKRIVNING

Norr om stugorna på berget finns en bred brynzon mot betesmarkerna. I brynet växer enstaka tallar, björkar och aspar. I övrigt är marken starkt igenväxt av hägg, aspsly och nyponsnår samt högväxta gräs och örter, främst älggräs. I den relativt artrika floran växer bland annat hässlebrodd, svinrot, humleblomster, getrams, blodrot och rödblåra.

### NATURVÄRDEN

Äldre björkar, tallar och aspar samt delar av en artrik och utvecklingsbar flora. Goda förutsättningar för att skapa ett rikt insektsliv i brynet mellan ett berg och en öppen betesmark.

### FÖRSLAG TILL SKÖTSEL 2017

Inledningsvis bör alla unga träd och buskar samt all sly tas bort. Då framhävs också de stora träden och de praktfulla enarna i brynet samtidigt som området återfår en tidigare hagmarks karaktär. Därefter bör marken hävdas med bete eller slåtter. En idé är att flytta betesstängslet mot bergkanten, så att betesdjuren kan gå ända in på tomtgränserna, vilket minskar behovet av ett framtida årligt underhåll. Det är viktigt att göra gallringen i ett par omgångar för att minska risken för röjningsgödslings effekter.

### RESULTAT EFTER FYRA ÅR

Gallring har skett i delar av brynskogen mot strandängarna. Många unga träd är borttagna, vilket skapat öppna gläntor, där örter och blommande buskar nu dominerar. Som en effekt av röjningen är nu ungt sly på väg upp, vilket påminner om att gläntorna regelbundet måste slyröjas för att inte den tidigare situationen ska uppstå. Främst är det stubbskott av hägg samt sekundärskott av asp som står för huvuddelen av igenväxningen.

## Område Ö11



**2017**



**2021**

### **BESKRIVNING**

Nära Ängsstugans café finns en blandskog med alar, grova granar och tallar, fina rönnar och enstaka askar. Vegetationen är lundartad, mot stranden i söder alltmer präglad av markens näringsrikedom. Bland buskar i lundområdet märks druvfläder, måbär, olvon, hägg, äkta fläder, snöbär och getapel. En upptrampad stig går från caféets parkeringsplats ned mot stranden.

### **NATURVÄRDEN**

Blandskog med grova barrträd och ett artrikt buskskikt.

### **FÖRSLAG TILL SKÖTSEL 2017**

Lundområdet bör lämnas intakt då vegetationen fungerar som vindskydd för sommarcaféet. Hävdgynnad flora saknas, varför det bedöms onödigt att skapa en betesmark här. Granarna och tallarna är bland de grövsta i det undersökta området. Deras ålder och kondition kan på sikt utgöra en säkerhetsrisk för omkringliggande byggnader och parkeringsplats.

### **RESULTAT EFTER FYRA ÅR**

Några åtgärder är gjorda i lundområdet. Den ena stammen av den stora dubbelgranen är nedsågad, det mesta av stamdelar, grenar och ris är bortforslat. Även en hägg har avverkats och en ca 1,5 meter hög stubbe lämnats kvar. Stigen hålls öppen kontinuerligt. Brynet mot sommarcaféets parkering är ett insatsområde i pollenprojektet (område 3).