

Uppföljning av skötsel – perioden 2017-2021

ENHOLMEN

Åtgärder för att förstärka den biologiska mångfalden
i ett landskap under restaurering



Linnea – Natur och Ekologi

Augusti 2021

Inledning

Som en del av LONA 1 har en uppföljning gjorts av de skötselinsatser som gjorts sedan projektet sjösattes 2017. Linnea – Natur och Ekologi, utförare Hans Rydberg, har sommaren 2021 fått uppdraget att göra denna uppföljning. Detta har resulterat i tre rapporter, en för Österängen, en för Enholmen och en för Tjuvholmen, på samma sätt som de tidigare rapporterna togs fram. Hans Rydberg har skrivit rapporten och även illustrerat den med egna foton. Arbetet slutfördes i augusti 2021.

Bakgrund

Sedan 2017, då projektet LONA 1 sjösattes, har det gått fyra år. I ett tidigare dokument fanns förslag på skötselinsatser för att öka den biologiska mångfalden i området. Även om träd, sly och buskage är viktiga för vissa arter och därför behöver finnas i viss omfattning måste det finnas en balans mellan olika naturtyper för att öka potentialen och förutsättningar för en rik flora och fauna. Tjuvholmen, Enholmen och Österäng utgör tillsammans ett gammalt odlingslandskap där huvuddelen av arealen tidigare betades av kreatur eller slogs med lie för att ge vinterfoder till djuren. Ett sådant landskap är betydligt artrikare än ett igenväxande landskap och dessutom mer omväxlande att titta på och färdas i. De flesta av de åtgärder som föreslogs i en tidigare rapport har just detta syfte.

Skötselinsatser

Det landskap som tidigare sköttes av hundratals betesdjur och gårdsfolk med liar var mycket arbetskrävande. Djuren skulle skötas, vaktas, tas in för mjölkning, betäckas, slaktas och inte minst hanteras under vintern med alla de mödor som förr var verklighet. Att mocka i ladugårdar och utfodra djuren tog mycket tid, liksom allt annat som skulle göras på gården och på utmarkerna. En annan stor uppgift var stängselingen, att bygga och underhålla stängsel och att fördela och flytta djuren mellan fällorna. Även om det var mycket arbete, så skötte djuren i alla fall landskapsvården. Gräsmarkerna tuggades ned, små slyskott och buskar åts upp, liksom små grenar och kvistar.

Om man bestämmer sig för att restaurera ett landskap eller förhindra att det växer igen, måste allt detta jobb nu skötas av människor, med eller utan hjälp av maskiner. I ett stugområde som Enholmen har stugägarna inte alltid den kunskap som man hade förr och det finns mycket man måste lära sig för att de tidigare hagmarkerna ska skötas på ett praktiskt bra sätt, så att inte arbetsmomenten blir för betungande. Men det mesta arbetet är ändå tid och kraft.

Vi människor besitter olika möjligheter i att arbeta med restaurering. Vissa har fysiska förhinder, till exempel ont i knän, fötter, axlar, rygg och/eller händer, en del har andra hälsoproblem som gör arbetet svårt eller omöjligt att genomföra. Det kan vara så enkelt att man är rädd för att slå upp en gammal ryggskada, att man ska göra sig illa eller andra saker. Vi har också åldersaspekten. Är man gammal kanske man inte orkar så mycket, är man ung har man ofta mera ork, men man kan då ha sämre med tid. Vädret spelar också in. Är det väldigt varmt, som sommaren 2018, eller om det regnar mycket under den tid man vistas i sin stuga, kan den egna insatsen påverkas väldigt mycket.

Man kan också ha litet olika inställning till arbetet, kanske att man inte värderar resultatet lika högt som andra, att man vill vara litet "lat" på sin semester efter tuffa arbetsveckor på jobbet eller helt enkelt för att man inte tycker det är så roligt att ägna sig åt den här typen av arbete.

Det är viktigt att förstå att vi är olika som människor och att man måste ha respekt för att vi har olika intresse och förutsättningar för att arbeta med ett sådant här projekt. Om man bor permanent i området har man oftare möjligheter att gå ut och göra en insats, likaså om man är frisk pensionär

och har mycket tid till många saker, jämfört med dem som kanske bara vistas någon vecka varje år i området.

Det finns också personer som hellre vill hålla på med den egna tomten. Det är då viktigt att veta att växter och djur inte gör skillnad på tomtmark och allmänningsmark och att den skötsel som sker på tomtmark är ett mycket viktigt komplement till de insatser som gör på allmänningsmark, inte minst för vilda bin och humlor, fjärilar och andra pollinatörer.

För att landskapet ska återfå ett utseende av det slag som fanns förr, krävs emellertid en hel del insatser på den samfälliga marken. Det kräver tillgång till bra redskap som motorsågar, röjsågar, trimrar och släpkärror, det kräver bra personlig utrustning som olika typer av skyddskläder. Det kräver också att det är många som hjälps åt. "Alla kan göra något, men ingen kan göra allt". Som i alla andra sammanhang går det inte att skapa någon rättvisa. Vissa har möjligheter, tid och intresse att göra stora insatser, andra kanske vill bidra men i mindre omfattning. Om det finns ekonomiska medel kan man också köpa hjälp utifrån. Det kan vara effektivt att använda yrkeskunnigt folk med betydande resurser för litet större åtgärder, något som till viss del redan gjorts.

Metodik och rapport

Samtliga områden T1 – T18 besöktes under juli 2021. Den tidigare fotopunkten letades upp och ett jämförande foto togs. Med tanke på att bilder beskurits och att olika brännvidder använts var det svårt att exakt hitta rätt position, utsnitt och fotovinkel så att bilderna kunde jämföras sida vid sida. Delområdena gick igenom, ett efter ett, och de föreslagna åtgärderna i 2017 års rapport följdes upp. Eftersom fyra år gått sedan arbetet startade var det i många fall svårt att spåra de insatser som gjorts. När det gäller grässlätter var det bara slåttern 2021 som gick att spåra. Om ett område trimrades 2017 gick detta inte att se fyra år senare, inte heller om ett område trimrats flera år i följd.

Det var även svårt att se tidigare röjningsinsatser från 2017 - 19. Vissa träd växer mellan en halv och en meter per år. För att se om dessa träd vuxit upp efter en röjningsinsats måste gamla stubbar letas upp, något som var lättare sagt än gjort i den ofta meterhöga vegetationen. Ungt sly måste ha vuxit upp under restaureringstiden, men det var ofta svårt att avgöra om detta vuxit upp efter en restaurering eller om det vuxit upp ändå.

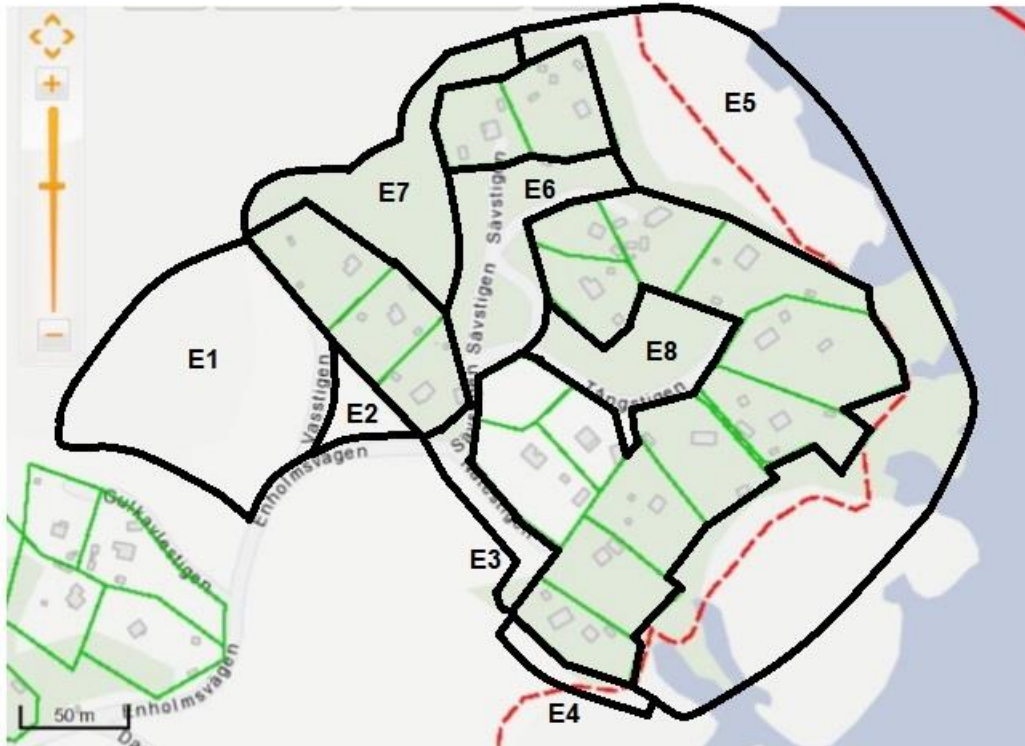
Säkraste informationen om vilken skötsel som bedrivits var att fråga den närmaste tomtägaren. Säkra slutsatser kunde även dras om åtgärderna utförts de två senaste åren, då ofta stubbar och röjningsris (i högar) ännu var synliga. Likaså kunde kvarlämnade rishögar lämna ledtrådar samt fotodokumentation från 2017.

Information från fältbesöken samlades områdesvis och redovisas i rapporten nedan. Rapporten bygger på den tidigare från 2017 och använder samma naturbeskrivning, redogörelse för naturvärden samt skötsel förslag. Det som är nytt är att det för nästan varje område förutom det gamla fotot från rapporten även finns ett nytt foto från 2021, för att visa på skillnader i vegetationen mellan de båda tidpunkterna. Det finns också en rubrik "Resultat efter fyra år" där det beskrivs synbara tecken på den skötsel som ägt rum. Observera att åtgärder kan ha gjorts i områdena efter det att fältbesöken ägt rum.

Enholmen

Karta över skötselområden

ENHOLMEN



Område E1



2017



2021

BESKRIVNING

Fuktig högörtäng, mot nordväst blötare och mer igenväxt. Ursprungligen gammal betesmark på landhöjningsstrand, nu igenväxt med ung askog. Troligen pionjärskog på tidigare kontinuerligt hävdad strandäng. Mot Vasstigen är marken torrare och bevuxen med ängsvegetation. Mot fjärden en svår genomtränglig al-vassvegetation med ormbunkar, främst kärrbräken och skogsbräken. Längre åt söder är vassen glesare. Tidigare hävdgynnade arter nu i princip borta. Området betades med hästar fram till 2010 - 2012.

NATURVÄRDEN

Typisk kärrvegetation på gammal strandäng med ett rikt bestånd av kärrbräken. Av ormbunkar sågs sannolikt också den sällsynta korsningen mellan två ormbunkar, lundbräken och skogsbräken.

FÖRSLAG TILL SKÖTSEL 2017

Närmast Vasstigen, i öppna delar, bör årlig slåtter ske, men älggräsbeståndet har stor betydelse för insekter och bör stå kvar om än begränsas om det tenderar att breda ut sig. I övrigt bör klibbal gallras till 75%, vilket ger mer ljus till marken och en mer varierad flora och landskapsbild. Alen bildar årligen nya stubbskott och kräver kontinuerlig bekämpning. Får äter gärna askkott, men samtidigt bör får undvikas på fuktiga marker med tanke på risken för parasitangrepp (leverflundra). Årlig avveckling av uppväxande skott kräver stora insatser som kan kosta tid, pengar och arbete.

RESULTAT EFTER FYRA ÅR

Slåtter längs Vasstigen på västra sidan av vägen har skett 2021 liksom en yta mot parkeringsplatsen. Ingen gallring av al har skett, enligt de närboendet är det för arbetskrävande av ta bort alarna. Slåtter har skett årligen och kontinuerligt in mot al-vass-älggräs-beståndet. Tanken är att ängsytan skall utvidgas, vilket är gynnsamt för den biologiska mångfalden då det ger möjlighet att få en mer varierad vegetationstyp på sikt. Vildsvin har börjat rota runt i högört-vassområdet.

Område E2



2017



2021

BESKRIVNING

Liten ohävdad gräsmark med högt gräs och enstaka buskar, betades av hästar en period fram till år 2010 – 2012. Enstaka buskar finns, men ingen igenväxning av träd/buskar. I brynet mot tomterna finns rester av ängsflora, i övrigt är floran trivial och domineras av insådda vallväxter. Bland ängsväxter märks backlök, sandlök, getrams, gråfibbla, bockrot, backblåkllocka, gulmåra, luddhavre, tjärblomster och prästkrage.

NATURVÄRDEN

Rester av torrängsflora i solexponerat tomtbryn.

FÖRSLAG TILL SKÖTSEL 2017

Årlig slåtter av ytan lämplig, dels för att gynna ängsfloran, dels för att hindra ytterligare igenväxning. Området möjligt som plats för aktiviteter.

RESULTAT EFTER FYRA ÅR

Gräsmarken har inte påverkats av slåtter 2021, men svårt att avgöra om slåtter skett tidigare år. Ännu har ingen igenväxning av träd, buskar och sly skett. Gräsmarkens

utseende är ungefär som 2017. Vid Vasstigen finns en slänt med blommande ängsflora, som sköts fint som ängsyta (bild nedan).



Område E3



2017



2021

BESKRIVNING

Längs Natestigen finns en klippt gräsmatta, tidigare med insådda gräs och vitklöver. Mot strandängan finns en smal bård bevuxen med hägg och högörtvegetation.

NATURVÄRDEN

Älggräset är viktigt för biologisk mångfald för främst blompollinatörer.

FÖRSLAG TILL SKÖTSEL 2017

Borttagning av häggen gynnar örtfloran och är nödvändig då träden riskerar växa upp i elledningen.

RESULTAT EFTER FYRA ÅR

Gräsmattan klipps regelbundet. Mycket bra att en del av gräsmattan lämnats oklippt alternativt klipps senare, då växter i denna del kan hinna blomma och sätta frö (se bild nedan).



Område E4



2017

BESKRIVNING

Området består i princip av ett syrensår och enstaka prydnadsbuskar i en smal zon mellan ett par tomter.

NATURVÄRDEN

Inga egentliga naturvärden.

FÖRSLAG TILL SKÖTSEL 2017

Snåret lämnas tills vidare orört.

RESULTAT EFTER FYRA ÅR

Den del som rör samfälligheten är oförändrad och består av detta snår. Den gränsar till en tomt som sköts föredömligt och som äger en blomrikedom av stor betydelse för blombesökande insekter, inte minst olika pollinatörer. Detta område ingår i pollenprojektet (område 7).



Röllika, *Achillea millefolium*

Område E5



2017

BESKRIVNING

Stort vassområde av viss betydelse för fågellivet. Under 2003 observerades under lämplig häckningstid fåglar som knölsvan, vigg, skäggdopping, kanadagås, grågås, knipa och gräsand. I strandkanten växer bland annat borstnate, ålnate, grovnate och axslinga.

NATURVÄRDEN

Ordinärt fågelliv i vassarna, men sannolikt skulle fler besök avslöja ytterligare fler arter av betydelse.

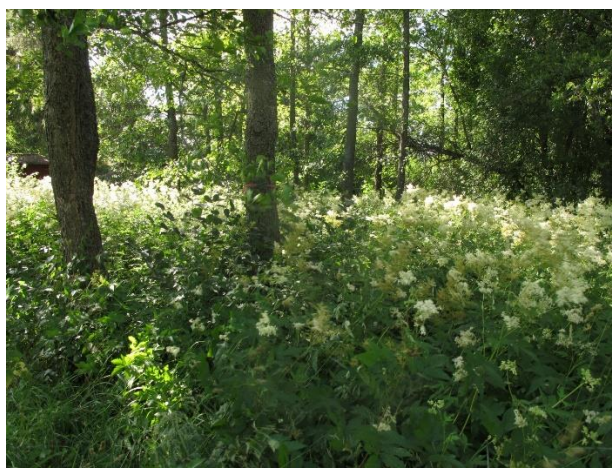
FÖRSLAG TILL SKÖTSEL 2017

Inga åtgärder.

RESULTAT EFTER FYRA ÅR

Området är opåverkat av åtgärder.

Område E6



2017



2021

BESKRIVNING

Området utgörs av en sänka i terrängen där huvuddelen av marken är bevuxen med al och älggräs. Närmast vägen är vegetationen nedtrimrad, men några större björkar och alar står kvar. Träden har en diameter av omkring 50 cm. I ett lundparti NV om Tångstigen finns skogsvinbär, hässlebrodd, ask, hassel, rödblåra och skogsviol, samt en liten bergknalle med tät lövvegetation. I östra delen av område E6 sticker det upp några små bergknallar mot en liten väg med tomter på båda sidor. Nära vägen finns också en del växter förvildade från odling som fläder, klöveroxalis, jättebalsamin, sydtok, pepparrot och spärroxbär.

NATURVÄRDEN

Lundparti med delvis näringskrävande flora.

FÖRSLAG TILL SKÖTSEL 2017

Röjning bör ske av unga träd och buskar så att området uppvisar en luftig hagmarkskaraktär. Ett tvåstammigt körsbärsträd bör lämnas kvar. Lämna också de välväxta, stora björkarna, vilka har stor betydelse för landskapsbilden.

RESULTAT EFTER FYRA ÅR

Vid Tångstigen och vidare åt sydost finns ett tidigare igenvuxet parti där stora lövträd avverkats och sly röjts bort. Cirka 60 – 80 cm höga stubbar står kvar efter fällningen. Riset från röjningen är bortforslat. Fältskiktet med älggräs och strandlysing har slåtrats i juli 2021. Den centrala ytan i vändplanen slås regelbundet och träd och buskar står kvar, vilket skapar en parkartad miljö. Även nordost om vändplanen har slåtter genomförts av markvegetationen i alkogen där cirka 50 kvm slåtrats. Marken kring vändplanen ingår i pollenprojektet med sin mångfald av blommande träd, buskar och örter (Område 6).

Område E7



2017

BESKRIVNING

På Enholmens nordvästra sida finns en tät klibbal-hägg-älggräs-lund med mycket sly av hägg. Älggräset växer manshögt och terrängen är svårframkomlig. Beståndet utgör en primärsuccession i en tidigare betesmark. I lundpartiet växer även ask, vildapel, jättebalsamin och röda vinbär.

NATURVÄRDEN

Området saknar egentliga naturvärden.

FÖRSLAG TILL SKÖTSEL 2017

Området bör gallras kraftigt så att cirka 50% av all klibbal och hägg tas bort samtidigt som ungt häggsly röjs. Älggräsvegetationen bör slås, åtminstone i de mer öppna delarna, så mer ljus kommer till marken. Därigenom kan en mer varierad flora på sikt utvecklas.

RESULTAT EFTER FYRA ÅR

Inga insatser var gjorda vid fältbesöket i mitten av juli, men skulle enligt hörsägen ske i slutet av juli 2021 med slåtter av området som är bevuxet med älggräs. Det finns en rik blomsterflora vid stugan där vägen tar slut. Det är viktigt att denna finns kvar för blombesökande insekter.

Område E8



2017



2021

BESKRIVNING

Norr om Tångstigen finns en blandskog med grova tallar och björkar, ett par grova granar och ett relativt tätt buskskikt av hägg, rönn och hassel. I fältskiktet finns en örtrik vegetation med mycket getrams och hässlebrodd. Mot vägen tättnar vegetationen och blir nästan ogenomtränglig. Bland funna arter i området kan nämnas liljekonvalj, svinrot, berberis, måbär, skogstry, rödblåra, blodrot och ekorrhör.

NATURVÄRDEN

Skogsdunge med gamla träd. De grova träden är viktiga för den biologiska mångfalden. Floran är örtrik.

FÖRSLAG TILL SKÖTSEL 2017

De mäktiga barrträden bör sparas för att bevara karaktären av blandskog. En viss röjning i buskskiktet gynnar markfloran då det annars blir alltför skuggigt. I brynen bör tallarna och de bärande nyponbuskarna lämnas samt ett par större alar som står intill varandra. Även den lustigt växande tvåstammiga björken i bergkanten bör sparas.

RESULTAT EFTER FYRA ÅR

Några mindre rönnar är borttagna nära tomtgränsen. Frånsett Tjuvholmsberget är detta område ett av de få naturskogsartade bestånden i området. Ett par tunna lövträdsstammar tvärs över stigen har kapats. Allt röjningsavfall ligger kvar, vilket är bra för många arter djur och svampar.