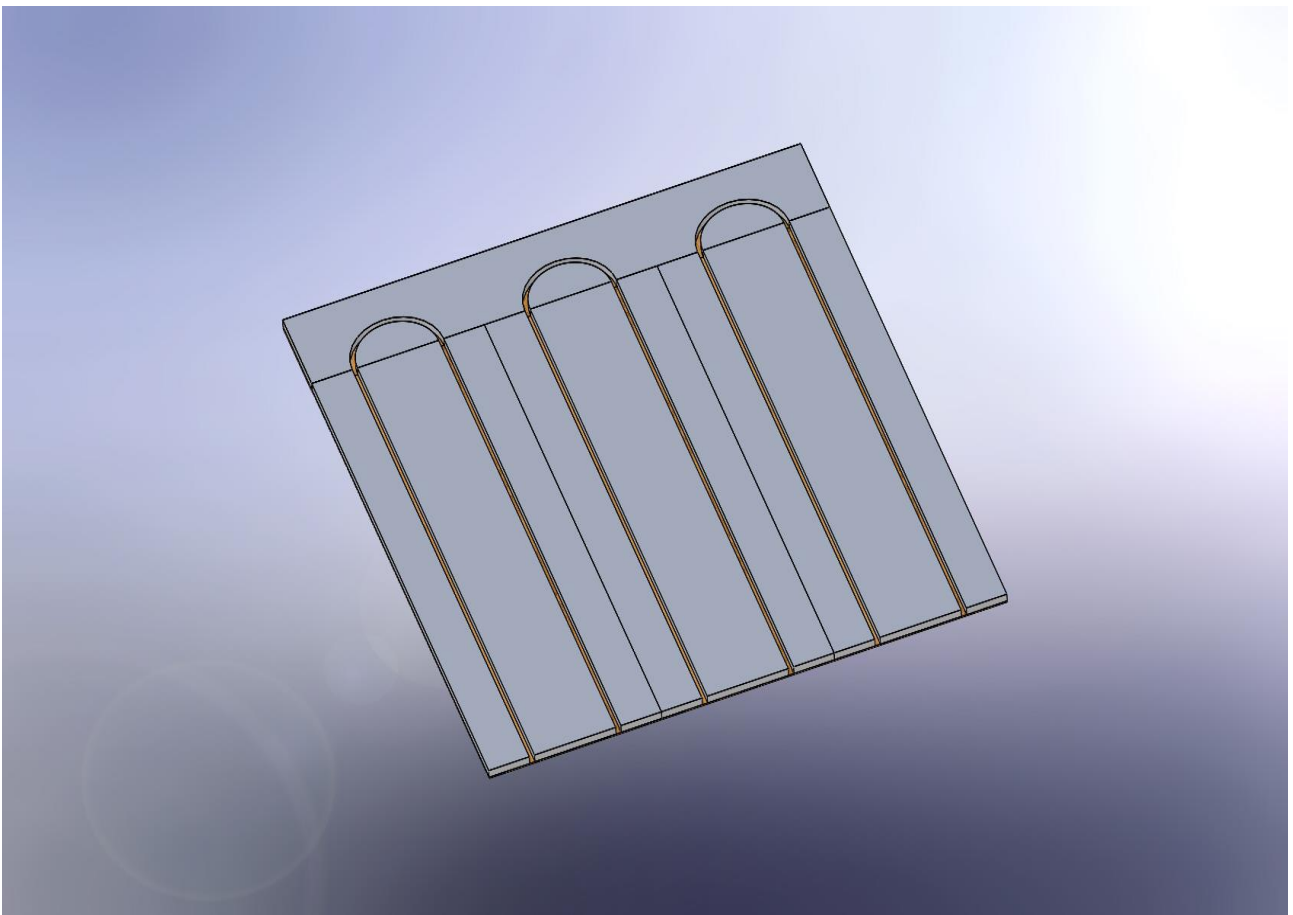


# Quick-floor GP

## *Montagevejledning*



*Vandbårne gulvvarmesystemer med 12,5 og 14,5 mm byggehøjde*

*Aqua 12 til vådrumsløsninger*

## **Nye gulvvarmeplader fra Energize – hurtig reaktionstid og hurtig montage**

Udviklingen på gulvvarme området går fra varmeslanger indstøbt i beton til hurtigt reagerende varmeplader. Nye Quick-Floor gulvvarmeplader fra Energize kan regulere gulvtemperaturen og dermed rumtemperaturen på ca. 30 minutter. Med Quick-Floor gulve opnår du termisk komfort og en besparelse på varmeregningen, samtidig med at de er billige at anskaffe og nemme at montere.

### **Udviklet af Energize**

Quick-Floor pladerne er udviklet for at reducere reaktionstiden i forhold til beton baserede gulvvarmesystemer, der har en reaktionstid på 8-12 timer. De reaktionstræge betongulve har til stadighed et termisk temperatur-oversving, hvilket forøger energiforbruget og giver en dårlig termisk komfort. Quick-Floor er konstrueret som sporplader på en fiberplade med en byggehøjde på 14,5 mm eller direkte monteret sporplade, med en byggehøjde på 12,5 mm.

Quick-Floor elementerne er fremstillet i varme-ledende gips, der er beklædt med alufolie for varmereflektion samt optimering af varmefordelingen.

### **Reaktionstid på ca. 30 minutter**

Quick-Floors unikke konstruktion giver en reaktionstid på kun 30 minutter, afhængig af den valgte gulvtype. Gulvpladerne er trykstabile, trinlydsdæmpende og fri for udvidelser og sammentrækninger ved temperaturændringer. Derfor kan alle gulvtyper lægges direkte på Quick-Floor pladerne: Massiv trægulve, lamel- og laminat gulve samt fliser og klinker.

### **Velegnet til renovering**

Quick-Floor er den ideelle løsning til både nybyg og renovering. Byggehøjden for Quick-Floor er 12,5 eller 14,5 mm. Ved renovering med lamelparket kan byggehøjden af det nye gulv holdes inden for en byggehøjde på 3 cm. Gulvet kan føres under dørene, ved at fjerne dørtrinnet og i de fleste tilfælde uden at det er nødvendigt at justere dørhøjden.

**Quick-Floor giver energibesparelser og optimal termisk rumkomfort. Bedste totaløkonomiske løsning.**

## Dimensionering af Quick-Floor

Quick-Floor kan dimensioneres med Energize Dimensioneringsprogram.

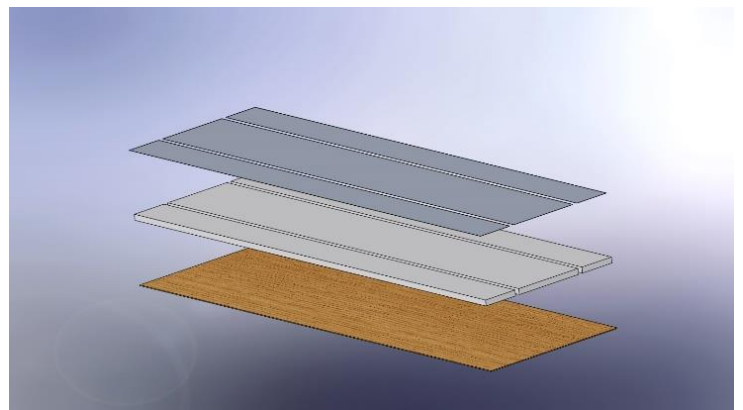
Som tommelfingerløsning kan der maksimalt anvendes 70 m rør pr. varmekreds, svarende til 14 m<sup>2</sup> gulvareal.

ENERGIZE		PROJEKT NAVN:	DATE: 02.06.2019	calc.	Clear								
VÆLG		INPUT	VÆLG	RESULTAT:									
VARMETAB	35	W/m <sup>2</sup>	SAMLET RØRLÆNGDE:	0									
TEMPERATURFALD ΔT	5	°C	RUMTEMPERATUR	+ 20 °C									
CENTERAFSTAND C-C	30	cm	GULVTYPE	Træ m. tæppe									
RØR - TYPE PE / ALUPEX	PE 12x1,3	mm	GULVKONSTRUK.	Betón									
			SAMLET VARMEBEHOV:	0									
Kreds No.	Rum Navn	Areal m <sup>2</sup>	Rumtemp. °C	Varmebehov W	Tilslutrør m	Rør m	Rør Type	Rørtab mVS	GULV Type	Konstruktion	FLOW l/min	VAND °C	TRIM Omkr.
1		20	0	0	0	0	PE 12x1,3	0	Træ m. tæppe	Betón	0,0	0	#DIV/0!
2		20	0	0	0	0	PE 12x1,3	0	Træ m. tæppe	Betón	0,0	0	#DIV/0!
3		20	0	0	0	0	PE 12x1,3	0	Træ m. tæppe	Betón	0,0	0	#DIV/0!
4		20	0	0	0	0	PE 12x1,3	0	Træ m. tæppe	Betón	0,0	0	#DIV/0!
5		20	0	0	0	0	PE 12x1,3	0	Træ m. tæppe	Betón	0,0	0	#DIV/0!
6		20	0	0	0	0	PE 12x1,3	0	Træ m. tæppe	Betón	0,0	0	#DIV/0!
7		20	0	0	0	0	PE 12x1,3	0	Træ m. tæppe	Betón	0,0	0	#DIV/0!
8		20	0	0	0	0	PE 12x1,3	0	Træ m. tæppe	Betón	0,0	0	#DIV/0!
9		20	0	0	0	0	PE 12x1,3	0	Træ m. tæppe	Betón	0,0	0	#DIV/0!
10		20	0	0	0	0	PE 12x1,3	0	Træ m. tæppe	Betón	0,0	0	#DIV/0!
11		20	0	0	0	0	PE 12x1,3	0	Træ m. tæppe	Betón	0,0	0	#DIV/0!
12		20	0	0	0	0	PE 12x1,3	0	Træ m. tæppe	Betón	0,0	0	#DIV/0!
13		20	0	0	0	0	PE 12x1,3	0	Træ m. tæppe	Betón	0,0	0	#DIV/0!
14		20	0	0	0	0	PE 12x1,3	0	Træ m. tæppe	Betón	0,0	0	#DIV/0!
15		20	0	0	0	0	PE 12x1,3	0	Træ m. tæppe	Betón	0,0	0	#DIV/0!
MANFOLD	AREAL	Varmebehov	Rør			FLOW					0,0		
0	0	0	0			0,0					0,0		
KREDS	m <sup>2</sup>	W	m			l/min							

## 12,5 eller 14,5 mm byggehøjde

12,5 mm QF plader er opbygget med en alu-folie, gibskerne og klæbestrips på undersiden.

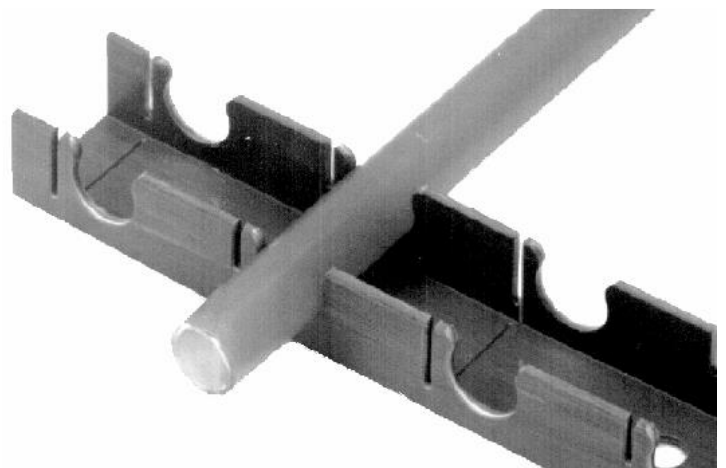
14,5 mm QF-plader er opbygget med en alu-folie, 12,5 mm gibskerne og 2 mm fiberplade.



## Quick-Floor til vådrum

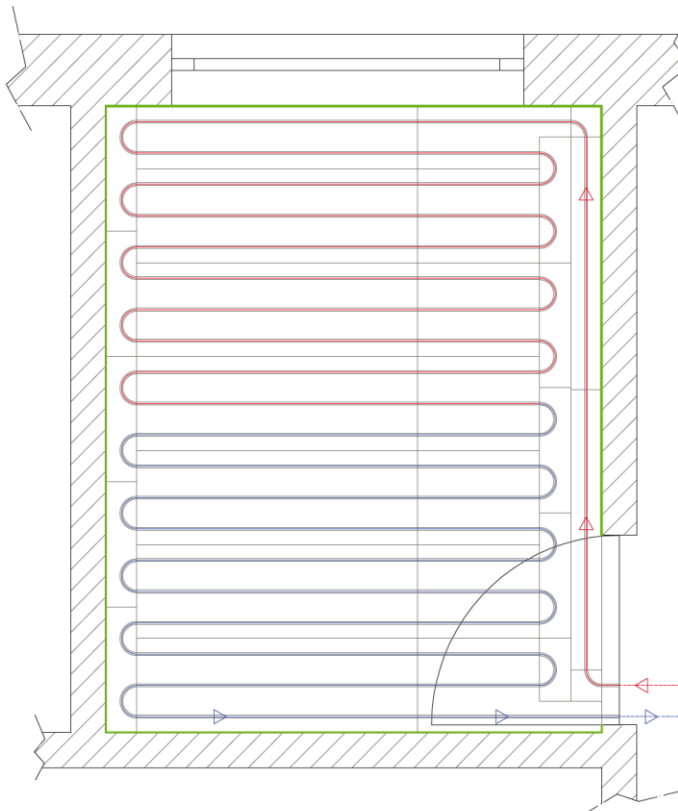
På badeværelser, vådrumsarealer og lignende, udlægges Quick-Floor direkte i selvklæbende skinner.

Rørene overstøbes med egnet støbemateriale afhængig af den valgte gulvbelægning.





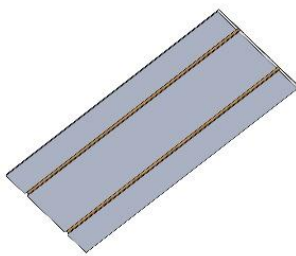
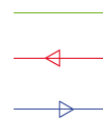
## Udlægningsprincip for Quick-floor 12,5 og 14,5 mm gulvvarmeplader



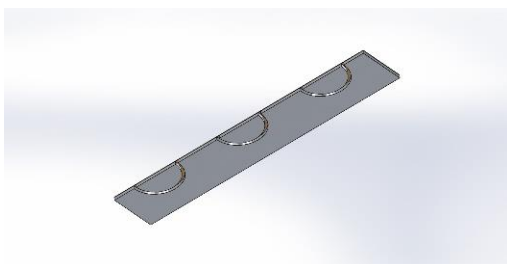
Kantisolering

Fremløb

Returløb



Sporplade med centerafstand CC = 19,8 cm



Vendeplade med centerafstand CC = 19,8 cm



## MONTERING AF QUICK-FLOOR 14,5



Planlæg udlægningsprincippet i rummet, så du får en optimal rørføring. Start med at udlægge vendeplader langs med væggen i begge sider af rummet.



Quick-Floor 14,5 er for monterede plader, hvor både sporet i pladen og mellemrummet mellem pladerne er 12 mm. Sørg for at sporet passer med sporet i vendepladerne.

Afkortning af pladerne foretages nemt med en fukssvans.



Vendesporene frilægges ved at alufolien over vendesporene presses ned i sporet og positioneringstappen fjernes.

Arbejdet udføres let med en hobbykniv.



Rørdlægningen påbegyndes ved at tilslutte Energize Flex røret på gulvvarmefordelerens fremløbsmanifold.

Tilsvarende afsluttes gulvvarmekredsen ved tilslutning på gulvvarmefordelerens returløbsmanifold.

Gulvvarmekredsen må maksimalt have en længde på 70 m.



Energize Flex rørene kan udlægges af 1 mand, ved anvendelse af en rørfvikler.

Rørfvikleren er en stor hjælp ved rørdlægningen og tidsforbruget bliver minimeret.

Rørfvikler kan lejes eller lånes.



Energize Flex rørene trædes ned i sporene. Røret tilsluttes til gulvvarmefordeleren og gulvet kan, efter trykprøvning, forsynes med den ønskede gulvbelægning.

Quick-Floor 14,5 pladerne kan ikke umiddelbart anvendes i vådrum. Her anvendes i stedet Quick-Floor til vådrum.



## MONTERING AF QUICK-FLOOR 12,5



Planlæg udlægningsprincippet i rummet, så du får en optimal rørføring. Start med at udlægge vendeplader langs med væggen i begge sider af rummet.

Quick-Floor 12,5 monteres direkte på gulvet. Vendepladen fikses direkte på gulvet, med den dobbeltklæbende tape, der er monteret på bagsiden.



Quick-Floor 12,5 er forsynet med dobbeltklæbende tape på bagsiden. Montagen direkte mod gulvet foregår ved at placere 2 stk. 12 mm afstandsklodser, så mellemrummet mellem pladerne er 12 mm. Sørg for at sporet passer med sporet i vendepladerne.

Afkortning af pladerne foretages nemt med en lineal og en hobbykniv.



Vendesporene frilægges ved at alufolien over vendesporene presses ned i sporet og positioneringstappen fjernes.

Arbejdet udføres let med en hobbykniv.



Rørdlægningen påbegyndes ved at tilslutte Energize Flex røret på gulvarmefordelerens fremløbsmanifold.

Tilsvarende afsluttes gulvarmekredsen ved tilslutning på gulvarmefordelerens returløbsmanifold.

Gulvarmekredsen må maksimalt have en længde på 70 m



Energize Flex rørene kan udlægges af 1 mand, ved anvendelse af en rørfvikler.

Rørfvikleren er en stor hjælp ved rørdlægningen og tidsforbruget bliver minimeret.

Rørfvikler kan lejes eller lånes.



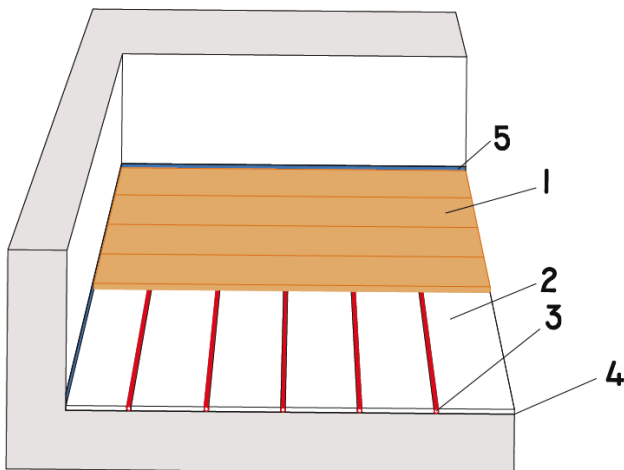
Energize Flex rørene trædes ned i sporene. Røret tilsluttes til gulvarmefordeleren og gulvet kan, efter trykprøvning, forsynes med den ønskede gulvbelægning.

Quick-Floor 14,5 pladerne kan ikke umiddelbart anvendes i vådrum. Her anvendes i stedet Quick-Floor til vådrum.



## GULVKONSTRUKTION

### Lamelparket / laminatgulv / massivt plankegulv

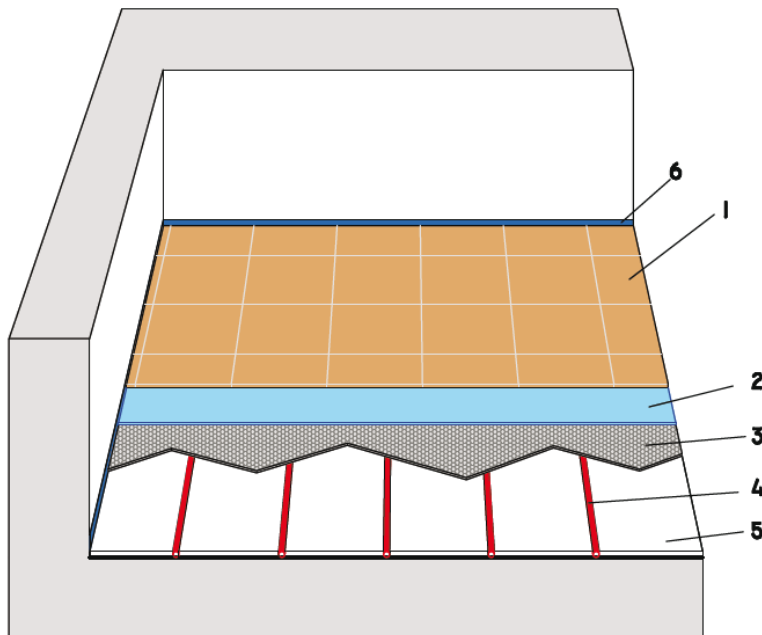


1. Lamel/laminatgulv eller massivt plankegulv
2. Quick-Floor 12,5 eller 14,5 mm
3. Energize-Flex rør 12 x 1,3 mm
4. Dampspærre ved gulv mod terræn
5. Kantisolering

Tekniske specifikationer	Gulve der støder op til uopvarmede lokaler eller mod terræn
Gulvtype	Lamelparket / laminatgulv / massivt plankegulv
Konstruktionshøjde	21 – 40 mm højde inklusiv overgulv
Vægt	18 kg/m <sup>2</sup> eksklusiv overgulv
Anvendelsesområde	Rum i beboelses- og erhvervsjendomme: opholdsrum, værelser, soveværelser og køkkener. Kontorarealer svarende til kategori B iht. DS/EN 1991.
Krav og egenskaber	Der kræves en plan, glat og strukturelt fornuftig overflade (+/- 3 mm pr. 2 m retholt). Beskyt eventuelt mod fugtgennemtrængning nedefra (dampspærre). Følg samtlige monteringsvejledninger og instruktioner fra gulvproducenten.
Supplerende isolering	Ved ny anlæg eller ved ændring af gulvkonstruktionen udføres isolering i overensstemmelse med BR18.
Bygningsnorm	Iht. BR18, DS 469 Varmenormen, EN 1991 Lastnorm, EN 1264 Gulvvarme

## GULVKONSTRUKTION

### Klinker / Fliser / Natursten

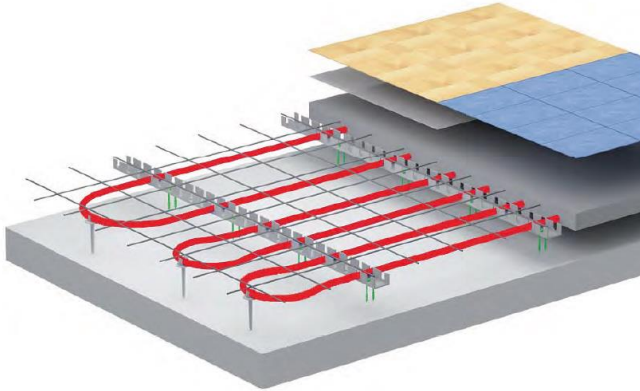


1. Klinker / Fliser / Natursten
2. Fliseklæb med elastomer
3. Armeringsmørtel med glasvævs armering
4. Energize Flex rør 12 x 2,5
5. Quick-Floor plader
6. Kantisolering

Tekniske specifikationer	Gulve der støder op til uopvarmede lokaler eller mod terræn
Gulvtype	Klinker / Fliser / Natursten
Konstruktionshøjde	Fra 30 mm inklusiv klinker / fliser
Vægt	18 kg/m <sup>2</sup> eksklusiv overgulv
Anvendelsesområde	Rum i beboelses- og erhvervsejendomme: opholdsrum, værelser, soveværelser og køkkener. Kontorarealer svarende til kategori B iht. DS/EN 1991.
Krav og egenskaber	Der kræves en plan, glat og strukturelt fornuftig overflade (+/- 3 mm pr. 2 m retholt). Beskyt eventuelt mod fugtgennemtrængning nedefra (dampspærre). Følg samtlige monteringsvejledninger og instruktioner fra gulvproducenten.
Supplerende isolering	Ved ny anlæg eller ved ændring af gulvkonstruktionen udføres isolering i overensstemmelse med BR18.
Bygningsnorm	Iht. BR18, DS 469 Varmenormen, EN 1991 Lastnorm, EN 1264 Gulvvarme

## GULVKONSTRUKTION

### Aqua 12



Aqua 12 er beregnet til overstøbning og er velegnet til vådrumsområder.

Selvklæbende fjederskinner monteres på det rengjorte gulv.

Energize Flex rørene monteres let ved at trykke det ned i montageskinne. Afstanden mellem rørene skal være 12,5 cm. På skinnerne er der en rørdeling for hver 2,5 cm.

Skinnerne udlægges med en indbyrdes afstand på 50 – 200 cm. Udlægningsmønsteret kan være hårnåle- udlægning, der er enkel og hurtig eller du kan vælge at lave en dobbelt snegl udlægning.

