



# RAPPORTER

fra  
tekstilernes  
verden

Nr. 2 2023



TEMA: VÆVNING

# Det tibetanske forklæde – til gifte kvinder

Af Ellen Bangsbo, væver og antropolog

I Tibet er det tradition, at gifte kvinder bruger forklæde. Ikke et hvilken som helst, men et uldent forklæde med farvede striber. I nutidens landskab er det et meget karakteristisk tekstil, der ikke kun er nyttig, men også er en stærk markør for tibetansk etnicitet og identitet.

## Ikke kun et forklæde

Tibetanske kvinder i Centraltibet bruger forklæder ovenpå nationaldragten, en 'chupa'. Forklædet er også almindeligt i Sikkim, Bhutan, Ladakh samt det nordlige Nepal. I Østtibets kolde klima bruges en kraftigere chupa uden forklæde. I mange vestlige rejseberetninger kan man læse detaljerede og beundrende beskrivelser af tibetanske kvinders forklæder, et forklæde der synes uforandret igennem 600 år. Mønstre og brug af farver har gamle rødder. Tekstiler forgår let, men malerier og loftsmalerier i templer fra det 10. årh. viser fine afbildninger af tekstiler, mønstre der stadig er i brug, og som nu opfattes som en distinktiv kulturel markør for folk i Himalaya og på det tibetanske plateau.

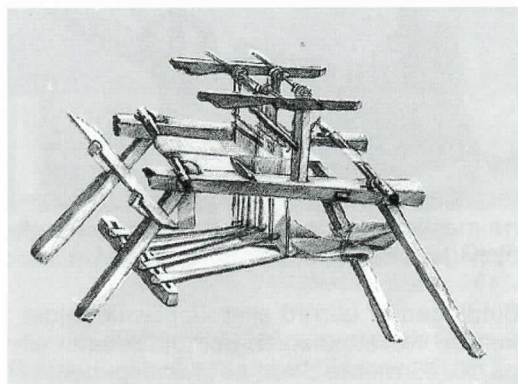
Genstande udveksles og handles, men dette karakteristiske forklæde er i høj grad egnsbestemt på dets farver og striber, en vævning kaldet 'Shema'. Derudover bruges et større klæde omkring livet for at holde varmen. Et anden tekstil er 'Nambu', hvor man væver stofbaner i ufarvet uldgarn, som derefter farves og trykkes med swastika eller kryds mønstre. Bordeauxrød bruges til munkeordenens rober. Nambu bruges ikke til forklæder, men til kanter på dragter, eller til hestedækken. Både Nambu og Shema stof anvendes til en chupa, til stoftasker, som souvenirs til turister og til dragter ved Lhamo Opera.

## Vævningen

Den almene befolkning på det tibetanske plateau havde i deres hverdag hverken råd til eller brug for fine brokadevævede



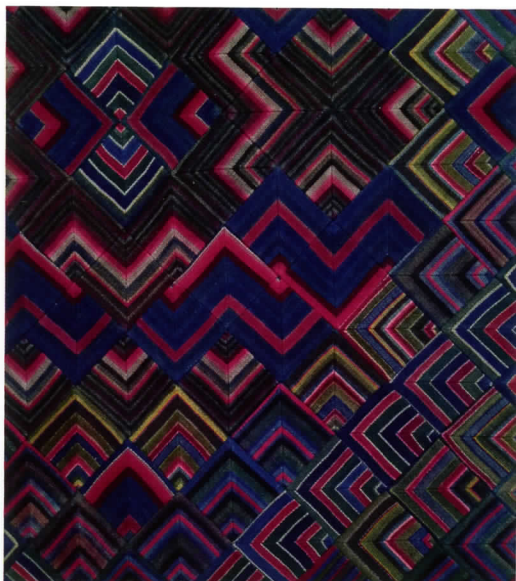
Tibetansk kvinde i Gyantse i Centraltibet 2019 ved en bordvæv, som bruges til at væve 'Shema' stofbaner.



Den meget udbredte stationære væv i træ.

silkestoffer. Klimaet er barskt og koldt, den varme uld er langt at foretrække, og så er den lige ved hånden fra den græssende fårehjord.

Forklædet (pangden) er først og fremmest et nyttigt tekstil og det tibetanske forklæde er så tæt vævet i uld, at det næsten er helt vind- og vandtæt. Nomader benytter ofte en lændevæv, men den bosatte befolkning har igennem århundreder anvendt en simpel stationær væv i træ med 2 til 4 skafter til at væve Shema og Nambu stofbaner. Det kunne være en simpel bordvæv eller en væv med tramper. Stoffet væves i striber og vævebredden er kun ca. 20-30 cm. Denne vævning er meget udbredt på hele det tibetanske plateau. Tre til fire stofbaner syes sammen i forskudte striber, og forklæder til specielle festlige lejligheder kantes i hjørnerne med fint brokadestof. Den lokale fåreuld



*Tibetanske forklæder klippet og syet sammen til en mandala. Udsnit fra et tæppe indkøbt i Kathmandu i 2010 (115 x 135 cm).*

var traditionelt ofte plantefarvet i bløde harmoniske farver, hvor farver og stribefordeling viser egns tilhørsforhold. Moderne maskinvævede forklæder i pastelfarvet akrylgarn kan købes i mange butikker.

Bindingen er lærred eller kipper, de ældst kendte væveteknikker. Bomuldskæden er på 10-15 meter. Skud er i håndspundet uld, men i dag blandes striberne også med syntetisk indfarvet akrylgarn. Man kan væve gåseøjne og skaktern, men til forklæderne bruges kun lærred. Denne form for vævning er fint tilpasset det daglige arbejde, har man lidt tid tilovers, sætter man sig bare ved væven og arbejder, både kvinder og mænd.

### **Shema tekstilkunst**

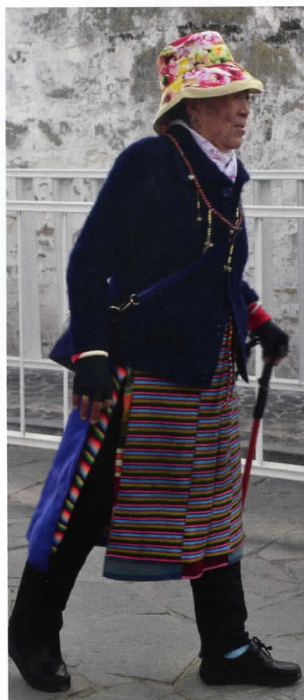
Jeg så denne form for Shema patchwork kunst første gang i 2004 på et hotel i Lhasa. Pasang er Shema patchwork designer og født i Tibet, men er nu bosat i Nepal. Stof fra brugte Shema forklæder er klippet op og syet sammen til en tekstil mandala. De mest slidte stykker stof på forklædet bruges ikke, så stoffet forekommer faktisk som nyt. Denne cirkulære brug af tekstiler samler værket til et balanceret spil i en farvet mosaik. Forskellige egne har dets karakteristika i farver og design, om så stoffet er fra adelige, bønder eller noma-

der. Alle er de gamle stykker stof, der på sin vis forener det tibetanske liv. Shema patchwork kunst sælges online og i europæiske kunstgallerier for tusinder af usd. Teknikken bruges også til puder, pung og andre salgbare småting.

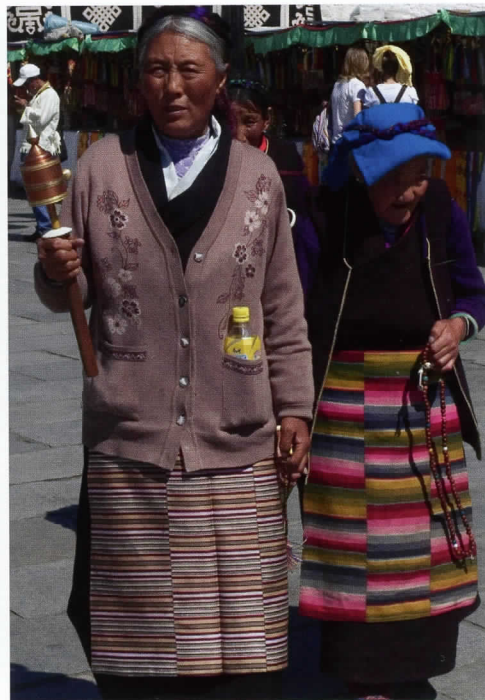
### **Kulturel identitet**

I datidens politisk anspændte Tibet er kulturelle skikke og tøj blevet symbol på etnicitet og identitet. Med reference til Dalai Lamas fødselsdag eller 'sjæledag', som er på en onsdag, opstod Lhakar bevægelsen 'Hvid Onsdag' i 2009 i Lhasa. Det er en kulturel modstandsbevægelse mod det kinesiske styre, og fokuserer på at fejre og støtte tibetansk identitet. På denne dag opfordres alle tibetanere til at fremhæve tibetansk kultur, altså ved at spise, tale (uden låneord), og ikklæde sig tibetansk tøj etc.. Bevægelsen har nu bredt sig til hele det tibetanske plateau samt til eksiltibetanere. Jeg vil ikke her forsøge at analysere bevægelsens politiske effekt, men kulturelt set har den haft, og har stadig, en enorm indflydelse. Bevægelsen tilskynder en stolthed i sin kulturelle arv, som en genfortælling om tibetansk kulturel identitet, og derved bidrager den til at promovere lokalt håndværk og kunst.

*Kvinden med stok er en tibetansk kvinde iklædt 4 forklæder i Lhasa oktober 2019*



*Alle foto i denne artikel af:  
Ellen Bangsbo*



*Til højre - ældre tibetansk kvinde iklædt et håndvævet forklæde i uld, mens hendes datter bruger et moderne forklæde i akryl. Lhasa oktober 2011.*

På hverdage er ældre tibetanere ofte klædt i etnisk tøj. Derfor skal en synlig ændring i beklædning ske hos de unge, som i byerne ellers hælder mod at bruge vestligt tøj. En ny tendens er de unges brug af håndsyede tibetanske sko. Skoene er store og klodsede og bruges mest af munke og ældre personer. Da jeg var i Lhasa i 2004, var der ikke meget salg i skoene, men senere i 2019 så jeg tibetanske sko i rigtig mange butikker. Ligeledes er det tibetanske Shema forklæde et meget synligt salgsobjekt. Før 2009 var det almindeligt at se kvinder i syntetiske maskinvævede Shema forklæder. Men nu er det håndvævede forklæde en beklædningsgenstand, som kvinder bærer med særlig stolthed.

### **Efterspørgsel**

Tøj signalerer identitet og tilhørsforhold, man viser hvem man er, og hvem man ikke er; klædt traditionelt eller i syntetisk industrielt tøj. Gamle teknikker og materialer forsvinder nemt og erstattes

af industrielle produkter i syntetisk fiber. Fokus på etniske værdier bidrager til, at håndvævede og plantefarvede forklæder nu værdsættes og samtidig anvendes som en politisk markering. Men vil tekstil arv og håndværk forblive i almindelig brug? Se denne gamle dame på gaden i Lhasa. Hun har smidt sin chupa, men hun giver ikke slip på sit forklæde. Det er praktisk og varmt og sat i flere lag; to forklæder foran og to bagpå. Ja, det virker lovende. Efterspørgsel og behov er en nødvendighed for videreførelse af det tekstile håndværk.

Artiklen er delvist baseret på mit paper ved IATS-konferencen i Prag juli 2022.

Læs mere og søg: "Tibetan apron" eller "Pangden fabric" Buckley, Chris (2011). Living Hands. Tibetan Arts and Artisans. ISBN 988-98526-1-6. [www.himalayanhermitage.com](http://www.himalayanhermitage.com)