

# Hunde blandt tibetanere: tibetanere blandt hunde

*Tibetanere er ikke kun kendt for deres smørte, de er også kendt for deres hunde – både små som store. I december 2010 blev en tibetansk mastiff hvalp købt for 2 millioner US dollar (16 mill. yuan) af en kineser i Beijing. Hvordan kan en hund sælges for et sådant beløb?*

## Tekst og foto af Ellen Bangsbo

Alle, der selv i korte perioder har opholdt sig nær ved eller sammen med tibetanere, har ikke kunnet undgå at bemærke tilstedeværelsen af en eller flere hunde. Det gælder enten man været gæst i en privatbolig, i et tibetansk buddhistisk kloster, ved nytårsdanser »Losar Cham« eller andre diverse festligheder, hvor man ofte kan se en eller flere hunde træde ind på arenaen fuldstændig upåagtet af en lang række dansende Mahakala med frygtindgydende masker. Der findes selvfølgelig et utal af gadekryds og omstrejfende hunde. De fleste kender til den lille tibetanske Lhasa apso der både kan vogte og kæles med, men den har små spidse tænder og man skal ikke underkende dens størrelse og temperament. Den anden verdenskendte hund blandt tibetanere er den store tibetanske mastiff, som derimod er en frygtindgydende og agtpågivende vagthund og som hovedregel kun kan berøres af en person, der har kendt hunden siden hvalpetiden. Denne artikel vil hovedsagelig omhandle den store tibetanske mastiff.

## Tibetansk mastiff

Den tibetanske mastiff siges at have en stamtavle på op mod 3.000 år. Generelt findes der to typer af den tibetanske mastiff: »Do-khyi«, som ofte refererer til nomadernes hunde, og »Tsang-khyik«, der som navnet antyder stammer fra Tsang og er en noget større og tungere hund. Hanhunde kan blive op til 80 cm



Artiklens forfatter i selskab med en gammel skikkelig Mastiff hund ved Yamdrok Tso, Tibet 2010.

høje, men de fleste er af en noget mindre størrelse på ca. 60-70 cm i højden. Der er prestigie i at være ejer af en stor mastiff, ikke kun for at besidde en god vagthund, men også at man har råd til at fodre den. Da den lever på det tibetanske plateau, har den selvfølgelig en tyk pels, der kan holde den varm selv om vinteren hvor temperaturen falder helt ned til 20-30 minusgrader, og hvor den om natten ofte ikke er bundet, men løber omkring det nomadetelt eller den ejendom den er trænet til at vogte. Den har hovedsa-

gelig sort pels, og kan ofte have brunlige og hvide spots ved benene, bryst og snude samt en lys plet over øjet.

Tibetanske nomader sætter sommetider en stor rød uldkrans omkring hundens hals, for at få den til at se mere farlig ud, nærmest løvelignende. En tibetansk mastiff er kendt for at have et barskt temperament, men hvor bidsk den reelt er, afhænger nødvendigvis af dens personlighed samt i overvejende grad af måden, den er opdrættet på. Har hunden fået en kærlig og tryk opvækst



Fra venstre:  
Hund ved et tibetansk nomadetelt.  
Tibetaner med sin mastiff hund ved Yamdrok Tso.

uden at være sat for meget i lænke, kan den godt være kælen eller i det mindste fredsommeligt for de personer, den tydeligvis kan fornemme er velkommen hos dens ejer. Selv har jeg mødt både bidske og kælnede tibetanske mastiff, men jeg har aldrig strakt hånden ud mod en mastiff før jeg har opholdt mig en del tid i dens territorium og sikret mig, at den ved jeg er der som en velkommen gæst. Generelt er den dog ret reserveret overfor fremmede. Som de fleste andre hunde i de asiatiske områder, sover den om dagen, for at den kan være mere vagtsom om natten og med sin larmende gøen, nærmest som et tågehorn, forhindre besøgende gæster eller andre i at få en god nats søvn. Den kan leve i 10-14 år, hvilket er et langt hundeliv for en hund af den størrelse.

## Social hundestatus

Vi har hørt, at »I Kina spiser de hunde«, og der findes faktisk diverse nutidige kinesiske kogebøger med madopskrifter, der inkluderer hundekød. Tibetanere kunne aldrig finde på at spise hundekød, og de foragter enhver, der kunne finde på at gøre det. Modsat mange andre asiatiske samfund, hvor hunde er stig-

matiseret som laverestående væsener og knap nok tolereres som en nødvendig vogter, er hunden blandt tibetanerne et værdsat dyr, som symbolsk æres i traditioner. Blandt de 12 dyr der betegner den tibetanske 12 årige astrologiske cyklus, anses hundens år for at være et godt og lykkebringende år, helt på linje med tigers og hestens år. Blandt tibetanerne anses hunden for at have specielle nyttige evner, som at kunne se spøgelse og dæmoner, hvilket i en rolle som vogter vel ikke er dårlige kvaliteter – set fra et tibetansk synspunkt.

Da hunden anses som et individ med personlighed, giver tibetanerne deres hunde et navn. Hundenavne kan variere fra »Gya« (Den store) til »Gya Ngak« (Den store sorte), »Senge« (Løve), eller religiøse navne som: »Sangye« (Buddha), »Dondrup« (Den erkendte - som også er et navn for Buddha), »Drolma« (Tara - navnet på den kvindelige guddom der beskytter Tibet) eller det meget brugte navn »Tashi« (Velsignelse). Mange af disse navne benyttes også som tibetanske personnavne. Som børn er de fleste steder, elsker tibetanske børn at lege med familiens mastiff hvalpe. Børn der kender en hund fra dens tid som hvalp vil

selsagt kunne komme nær på hunden når den er voksen, men Robert Ekvall, en amerikansk missionær der i lange perioder (1928 – 1936) levede blandt de tibetanske nomader skriver i sine artikler om, at han ofte blev kontaktet af nomader der søgte hjælp for hundebid.

Det er som regel de mere hjemmegående kvinder der har tættest bånd med hundene, da det er dem der fylder madskålen, og modsat har de jo også brug for hundens beskyttelse, når de om dagen er alene med børnene. Kvindernes tætte bånd med hundene fik jeg demonstreret for nogle år siden, hvor jeg i en uge boede hos en nomadefamilie i Sershul, Sichuan – det tidligere Kham. Det var i slutningen af juni, og derfor kom der undertiden forbipasserende nomader med diverse bohaver og dyrehold på vej til deres »sommergræs«. Disse nomader havde selvfølgelig deres hunde med, og ved en lejlighed slap »min« families hund løs fra sit tøj for at løbe op og gø mod de fremmede hunde; hvorefter datteren stillede sig op og piftede nogle gange – og minsandten om ikke hunden med det

samme kom løbende tilbage til hende, til trods for færten af fremmede hunde. Jeg var meget imponeret...

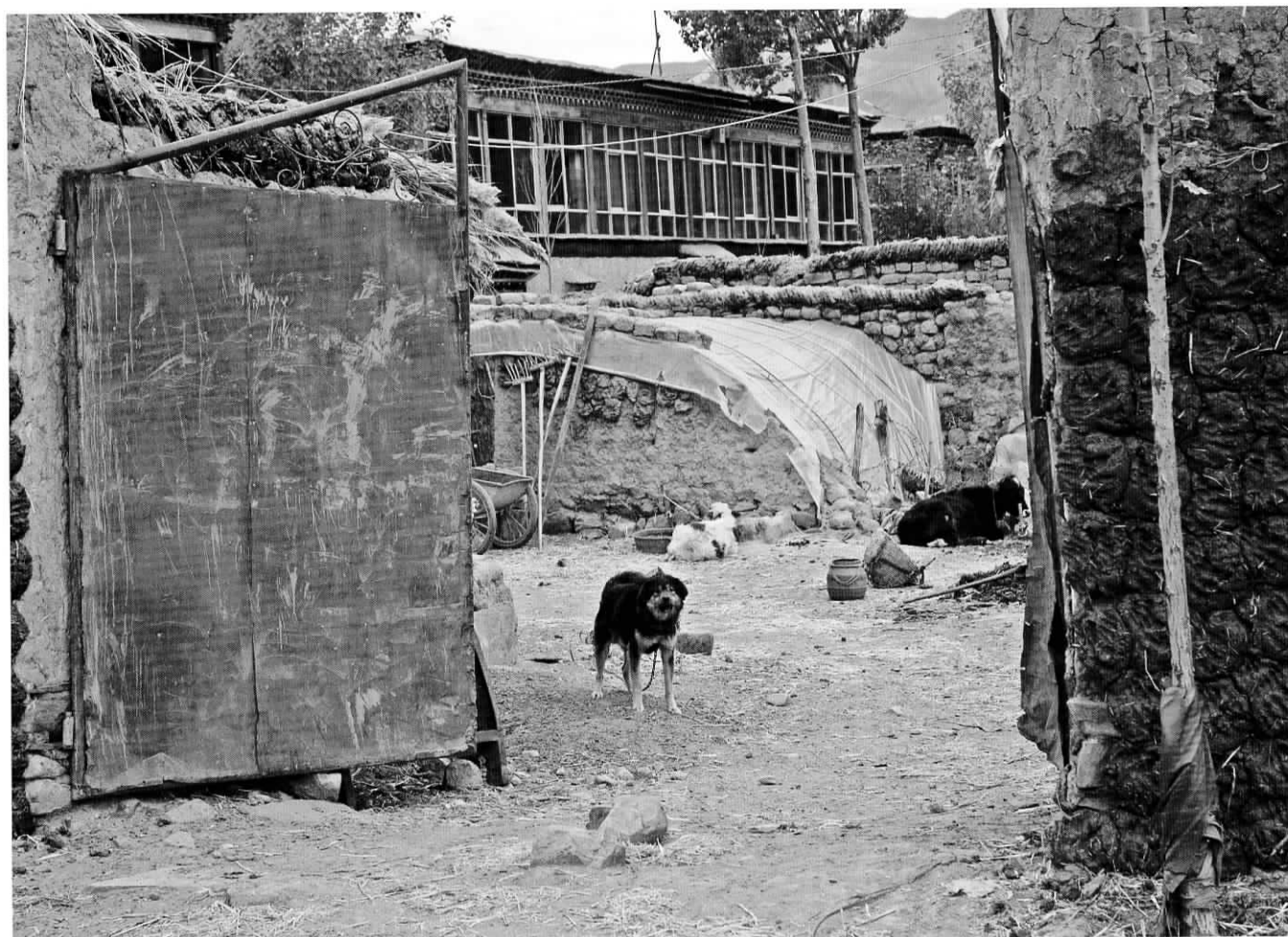
### En dygtig vagthund

Blandt nomader og bønder, samt i klostrene anvendes den store mastiff selv sagt som vagthund. Hos bønder ses vagthunden placeret ved et hundehus nær ved porten til indhegningen omkring huset. Hos nomader er hunden tøjret til en pæl nær teltets indgang. Traditionelt havde nomaderne bosat i telte som regel mindst to hunde, en bidsk mastiff samt en mindre hund der om dagen patruljerede omkring teltet. Den mindre hund fungerer som »ydre« vogter, og dens konstante gøen signalerer til fremmede, at her er der en hund på vagt. Den store mastiff fungerer som en »indre« forsvarende og fjerner sig som regel ikke så langt fra teltet eller huset. Hvis hunden begynder at gø vildt og uregelmæssigt

betyder det »alarm«, og skulle dette ske ville en tibetansk hundeejer som regel være i stand til at vågne øjeblikkeligt, selv fra dyb søvn, og skyndsomt stå op for at undersøge, hvad der kan være galt. Hvis en indtrængende tyv på hesteryg er så uheldig at blive angrebet af boets forsvarende hunde, skal han passe godt på at blive siddende i sadlen: falder han af hesten ned blandt de løse og frygtindgydende hunde skal jeg ikke regne med at rejse sig igen nogensinde. Hvis en hund skader en uinviteret gæst bliver der ikke efterfølgende opkrævet »blodpenge« som erstatning – det er den chance man tager ved at nærme sig en hund uden at være inviteret af dens ejer. Hunde går løse om natten, og når jeg har overnattet blandt nomader i deres sorte telte, blev jeg altid indtrængende advaret af mine værter om, at jeg under ingen omstændigheder måtte gå på natlige toiletbesøg alene. Hvis jeg havde behov for at

gå udenfor om natten skulle jeg vække en af mine værter for at blive ledsaget udenfor. Omvendt havde mine morgentidlige eller sene toiletbesøg nær teltet den effekt, at jeg overfor hundene fik »markeret mit territorium« og klart signaleret, at jeg hørte til ved teltet.

Nogle hushold kan have mange hunde. At have mange hunde viser velstand, gode store mastiff hunde kan spise betragtelige mængder føde på en dag. I det traditionelle tibetanske samfund før 1959 var rigtig gode mastiff hunde sjældent til salg, men kunne kun skaffes gennem gode personlige kontakter eller ved byttehandler. De fleste tibetanere vil nødig se sig selv vedhæftet en betegnelse som »hundehandler« – handel med hunde anses mere som en tjenesteydelse frem for at være en indbringende handel. En god mastiff hund kunne koste op mod det samme beløb som købet af en hest, og en god



vagthund anerkendes som en nødvendig allieret til beskyttelse af værdier og mod fælles fare. Set i dette perspektiv er 16 mill. yuan måske ikke for meget at betale for en god hund! Tibetanernes anerkendelse af den tibetanske mastiff hund fremhæves i det tibetanske ord-sprog: »De tre vigtigste værdier for en mands færden på græssteppen er hans gevær, hans hest og hans hund«.

## Blandt tibetanske nomader

Hunden bruges ikke som trækdyr, som man ellers ser det hos grønlandske slædehunde eller på den sibiriske tundra. Når nomader flytter boplads til sommergræs forventes hunden kun at transportere sig selv, undtaget små hvalpe der stoppes ned i saddeltasker. Tidligere benyttedes hunden som jagthund, men i dag er jagt ikke længere så almindelig blandt nomaderne, dels på grund af en genopfrisket buddhistisk overbevisning mod at slå dyr ihjel, men også grundet at mange tibetanske nomader igennem det sidste årti af de kinesiske myndigheder er tvunget til at blive bofaste, sælge eller slagte deres dyrehold og leve i nyopførte barakker eller mindre huse opført i nærheden af de mindre byer på plateauet. Dog følger hunden med ind i disse »barakbyer«, mindst én hund pr. familie kan man ikke leve foruden.

Uanmeldte gæster findes ikke: man kan ikke nærme sig tibetanske nomadetelte eller huse uden at blive mødt af en forsvarende bidsk hund. Etnografen Robert Ekvall mente derfor, at hundens funktion i det tibetanske nomadesamfund til en vis grad skabte en isolerende effekt for familien. Til gengæld havde et tæt samvær med hunde en socialiserende effekt for børnene, der ofte legede med de mindre hunde, især hvalpe. Hvis hunden af uforklarlige årsager ikke kan lide gæsten, hvad der undertiden sker, kan selv ejeren have svært ved at

holde styr på hunden, og man er derved helt prisgivet hundens ejer for beskyttelse, mens man eskorteres væk fra telt eller hus.

## Velsignede hunde

Selv i de tibetanske buddhistiske historier har hunden en plads. Alle der interesserer sig for tibetansk buddhisme kender historien fra det 11. århundrede om mødet mellem den store poet og yogi Milarepa og jægeren der jagter en hjort. I denne historie har jægerens bidsk jagthund en prominent plads, hvor den efter mødet med Milarepa bliver fredelig og siges at være blevet befriet fra lidelsens vej og ophøre med at jage. Dog er der i rollen som jagthund nok ikke tale om en Mastiff, men snarere en mere slank »Greyhound« afstamning. En anden historie fortæller om Milarepas fortolkning af sin discipel Rechungpas drøm om hunde - at disse hunde repræsenterede Kandroma, de hellige mytologiske kvindeskikkelser indenfor tibetansk buddhisme. Det er måske med disse historier i erindringen, at den tidligere Kalu Rinpoche ved en Kalachakra indvielse i Stockholm i 1982 velsignede den tilstedeværende hund, medbragt af den svenske oversætter. Til min og an-

dre tilstedeværendes store forbløffelse modtog denne hund alle velsignelser fra de indviende objekter direkte fra Kalu Rinpoches hånd. Selv det røde bånd der som symbol på uvidenhed benyttes under indvielsen, blev nydeligt sat fast på hundens pande. Ak ja, det er måske ikke altid det værste at være en hund. ■

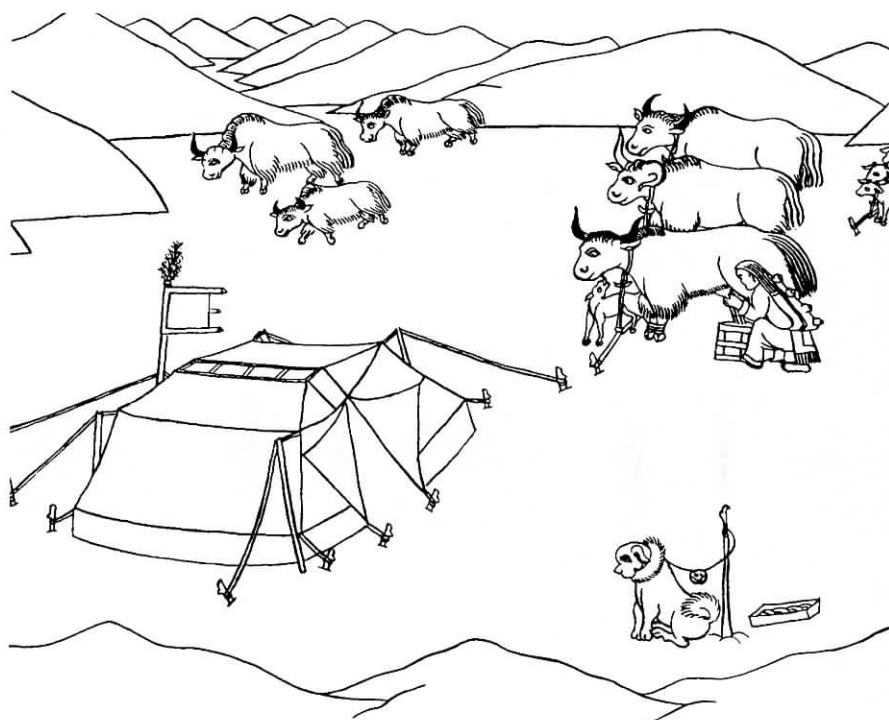
## NOTER

### Anvendt litteratur:

Ekvall, Robert B. (1968). *Fields on the Hoof. Nexus of Tibetan Nomadic Pastoralism.* Holt, Rinehart and Winston: New York.

Thargyal, Rinzin (2007). Toni Huber (ed.). *Nomads of Eastern Tibet. Social organization and Economy of a Pastoral Estate in the Kingdom of Dege.* Brill: Leiden.

Tibetan Mastiff sold for USD two million. By K J M Varma. Beijing, Dec. 22. 2010 (PTI).



Tibetanske nomader. ▶

Tegning af Lobsang Tenzing i Ekvall 1968.

◀ Her vogter jeg! Vagthund ved indgang til et bondehus ved Shigatse, 2010.