

metalfire
| architectural fireplaces |

BRUKSANVISNING

URBAN
GASELDAD ÖPPEN SPIS

ansluten till fläkt från
EXODRAFT

Inledande kommentar

Denna anvisning avser instruktioner för URBAN "gaseldad öppen spis" som är ansluten till fläkt och automatik EFC21 med fabrikat EXODRAFT.

INNEHÅLLSFÖRTECKNING

| | |
|---|--------------------------------------|
| 3 | Snabbstart |
| 4 | Allmänt om gasol, brand och säkerhet |
| 4 | Brand & säkerhet |
| 5 | Drift |
| 7 | Övriga kommentarer |
| 7 | Service & garanti |
| 8 | Felsökning |

Tillverkare:

METALFIRE bvba
Noorwegenstraat 28
B-9940 Evergem
Belgien

+32 9 261 51 90

www.metalfire.eu

Importör:

ELDOFORM Sverige AB
Ekensbergsvägen 115
171 28 Solna
Sverige

+46 8 446 07 50

www.eldoform.se

Snabbstart

Start

- Förvissa er om att gas finns samt att ventiler är HELT öppna.
- Öppna **spjäll** som sitter i spisens håll om det eller dem är stängda.
OBS ! spisen går inte att starta om spjället är stängt.
- Tryck på **fjärrkontrollens** båda knappar. Fläkten på taket skapar flöde i kanalen varefter **tändbrännaren** startar och ger gnista för att sedan tända huvudbrännaren och lågan på elden.

Stopp

- Stäng av elden genom att trycka på **start-/stoppknappen**.
- Gasflaskorna stängs av främst då man t.ex reser bort en tid. Till vardags kan ventilerna stå öppna.

Kommentar

Om pilotlågan inte tänds på första försöket och inom 30 sek-intervallet så löser automatiken ut och återställs genom att man trycker på fjärrkontrollens två knappar igen för att sedan återigen starta enligt ovan med fjärrkontrollen.

Detta sker då spisen stått oanvänd i ett par veckor eller då man bytt gasflaskor vilket kan medföra att det kommit luftbubblor i ledning som tillfälligt gör spisen mer svårstartad. Spisen kan under vissa omständigheter behöva startas om 10-20 gånger. Efter att man fått igång brännaren så tänder spisen i regel alltid på första försöket och gör så kommande 2-3 veckorna.

Allmänt om gasol

Följande information rör främst gasoldrivna anläggningar. Undantaget är således stads- och naturgasdrift.

Gasol är rätt hanterat en säker produkt med hög effekt. För att antändas måste blandningen gasolgas och luft innehålla mellan 2 och 10 volymprocent gasol. Eftersom gasol är luktlös har ett lukttämne tillsatts som gör att näsan känner "gasollukt" redan vid 1/5 av den undre brännbarhetsgränsen i luft. Det är därför lätt att identifiera om ett eventuellt läckage skulle uppstå. Risken för att gasol antänder vid ett eventuellt läckage är med andra ord ganska liten.

Man skall kontinuerligt göra kontroller för att förvissa sig om att anläggningen är tät. En gasanläggning skall installeras med hänsyn till gällande normer och föreskrifter och ska därför göras av personal med kunskap i frågan.

Brand & Säkerhet

- Gasolflaskor är försedda med en säkerhetsventil mot sprängning. För att ventilen ska fungera på rätt sätt ska flaskorna därför alltid förvaras och transporteras stående. Vid transport ska de även säkras mot förskjutning i lastutrymme.
- Anläggningens slangar och anslutningar ska vara täta och bör kontrolleras med jämna mellanrum, i regel en gång per år. Vid byte av slang, vilket bör ske var tredje år, får endast särskilt avsedd slang användas.
- Stäng flaskventilen när ni reser bort eller under längre period av stillestånd.
- Inget fast bränsle eller annan eldning är tillåten på brännaren eller i eldstaden.
- Tillåten mängd brandfarlig gas för hushållsbehov är max 60 liter/30 kg per hushåll. För större mängder krävs tillstånd.
- Apparatens gasregulator som tändar gasbrännaren är försedd med dubbla magnetventiler vilket förhindrar gas att läcka ut oavsiktligt genom huvudbrännaren så länge den inte är tänd. Detta gör brännarsystemet säkert.

Vid uppkomst av brand

1. Stäng av anläggningen
2. Släck med brandfilt eller brandsläckare
3. Ring 112 vid behov

Om du känner gasollukt

1. Orsaka ingen eld eller gnista
2. Stäng flaskventilerna
3. Vädra
4. Sök läckaget
5. Åtgärda - själv om möjligt, ring annars installatör

Drift

Starta elden

1. Se till att **flaskventilen** är öppen (samt eventuell huvudavstängningsventil om sådan finns).
2. Öppna spisens **till- och frånluftspjäll** genom att flytta reglage som sitter på spisens häll.

Spjället är öppet när reglaget är i position utåt och mot rummet. I detta läge är de inbyggda "microbrytarna" påslagna vilket gör att spisen endast kan startas med spjällen öppna.



Spjällreglage

3. Starta spisen genom att hålla ner de **BÅDA** nedre startknapparna på fjärrkontrollen och rikta kontrollen mot **IR-ögat** på spisens häll.

OBS ! IR-ögat får med andra ord inte vara övertäckt av grus eller annat utan måste vara tillgängligt för fjärrkontrollens signal.

Fjärrkontrollens diod blinkar rött, vilket indikerar att det finns batteri. Spisen ger ifrån sig en pip-signal vilket indikerar att signal gått fram. Spisens fläkt startar först och arbetar upp sitt redan injusterade arbetsflöde i kanalen vilket tar några sekunder, varefter tändbrännaren startar att alstra gnistor.



Fjärrkontroll



IR-öga

4. **Tändbrännaren** startar och alstrar gnistor samtidigt som den matar fram gas. När gasen nått fram tänds den blå **pilotlågan** och elden börjar brinna.

Om **pilotlågan** inte tänds på första försöket och inom "30 sek-intervall" så löser automatiken ut vilket indikeras av den **röda lampan** bredvid **IR-ögat** som börjar lysa.

Återställning sker genom att man trycker på fjärr-kontrollens två knappar igen för att därefter åter starta enligt ovan med fjärrkontrollen. Vid återställning och start så ger automatiken ifrån sig ett pip-ljud för att kvittera åtgärden.

Återställning kan behöva ske då spisen stått oanvänd i ett par veckor eller då man bytt gasflaskor vilket kan medföra att det kommit luftbubblor i ledning som tillfälligt gör spisen mer svårstartad.

Spisen kan under särskilda förhållanden behöva startas om 10-20 gånger.

När brännaren sedan en gång startat så tänds den alltid vid första tillfället om den används någon eller några gånger per vecka.



Tändbrännare med blå pilotlåga

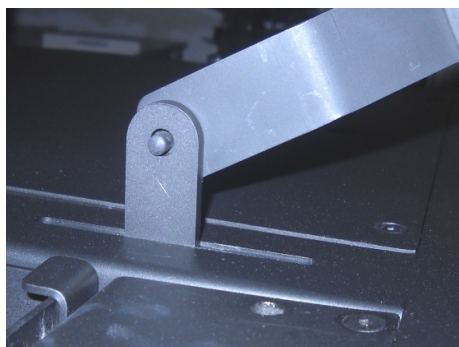


Röd lampa vid IR-öga indikerar behov av återställning/omstart

Stäng av elden

1. Stäng av spisen genom att trycka på fjärrkontrollens **vänstra** off-knapp. Spisen ger ifrån sig en pip-signal.

Om man önskar stänga spjällen direkt efter eldning används det medföljande handtaget då spjällreglaget kan vara varmt.



Övriga kommentarer

- För att återställa spisautomatikens parameter-minne förs spjället fram och tillbaka vilket stänger av och sätter på ändlägesbrytarna. På så vis nollställer man elektroniken.
- Då gaselden brinner med s.k. sotande låga blir särskilt den keramiska veden sotig efter en viss tids användning. Sotet avlägsnas genom att man på enklaste sätt sköljer av den under rinnande ljummet vatten.
- Inget fast bränsle eller annan eldning är tillåten på brännaren eller i eldstaden.
- Vid flaskbyte täthetsprovas kopplingen. Notera att anslutningen är vänstergängad. Använd läckspray eller såpavatten och kontrollera kopplingar i gasolförrådet med jämna mellanrum och vid varje byte av flaskor.

Service & garanti

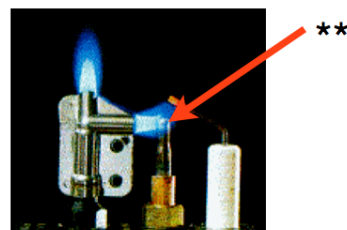
Service av anläggning ingår med 2 års garanti. Inom ramen för de punkter som anges under rubriken **drift och underhåll** samt punkterna under **felsökning**, beskrivet nedan, ansvarar innehavaren själv för service. I det fall beställd servicetekniker åtgärdar någon av dessa punkter debiteras serviceavgift för detta. I övrigt ska anläggningen servas av personal med kunskap i frågan.

Felsökning

| | Moment | Orsak | Åtgärd |
|---|--|---|---|
| 1 | Spisen ger ingen "pip-signal" vid start | Batteriet i fjärrkontrollen är fel isatt eller slut | Byt batteri |
| 2 | Spisen ger ingen "pip-signal" vid start | Spjäll är inte öppna eller automatikens parameterminne behöver nollställas | Öppna spjällen på spisens häll. För att återställa automatikens parameterminne för spjället fram och tillbaka en gång, vilket sätter av och på ändlägesbrytarna |
| 3 | Inget händer när man trycker på fjärrkontrollen trots att spjäll är öppet | Anläggningen kan vara strömlös | Kontrollera säkringarna i elcentralen |
| 4 | Fläkten går inte igång trots att spisen kvitterar med "pip-signal" | Styraautomatiken EFC 21* (sitter bakom teknik-luckan) "fel-larmar" med rött alt gult sken. Ska normalt lysa med fast grönt sken vid drift | Detta sker via tekniklucka. Återställ/starta om styrautomatiken EFC 21* (sitter bakom tekniklucka) genom att trycka på automatikens av-och-på-knapp. Automatiken startar om. |
| 5 | Fläkten går men tändbrännaren vill inte starta/ge tändgnistor. Anläggningen har fungerat tidigare och inställningar ej ändrats | Styraautomatiken EFC 21* (sitter bakom teknik-luckan) blinkar grönt. Ska normalt lysa med fast grönt sken vid drift. Presostatens ut- och in-rör kan över tid (efter 2-3 år) sätta igen och ger således inte automatiken något värde. | Kräver att man går upp på taket och lyfter på fläktens lock. Koppla loss plastslangarna i fläkten på taket som leder till presostatens kopparrör. Säkerställ att kopparrören är rena. Gör annars rent med piprensare, ståltråd eller dylikt. |
| 6 | Tändbrännaren ger tändgnistor men vill inte starta | Gasen är slut alternativt är flaskorna eller avstängningsventiler stängda | Byt gasflaskor eller öppna ventilerna på flaskor eller avstängningskran. Ventiler kan förutom på flaskor sitta som huvudavstängning på ledning |
| 7 | Tändbrännaren tickar ojämnt eller mycket svagt. | Tändeledroden** på tändbrännaren har sotat igen, vilket kan ske efter något års användning, korsdrag eller vid för lite tilluft | Rengör tändeledrod** med en bit hushållspapper eller tyg. |



* EFC 21



För närmare felsökning på EFC21 se separat "Installationsmanual EFC21"