

TILL INSTALLATÖREN



Anvisningar för installation [se] av Stûv 16-cube

06 2010 – SN 73 064 > XXXXXX

Denna kamin från STÛV erbjuder genom sin design maximal bekvämlighet och säkerhet.

Skulle trots detta uppstå det minsta missnöje med den, vänligen kontakta din leverantör.

Vi gör dig uppmärksam på att det är av största vikt att läsa igenom "Manualen" före installationen.

Några anvisningar kan ha inflytande på den logiska arbetsgången.

Innehåll

PRESENTATION AV PRODUKTEN	3
Standard, certifikat och tekniska egenskaper	3
Dimensioner	4
Rekommendationer	4
FÖRBEREDELSE FÖR INSTALLATIONS	5
Tillförsel av förbränningsluft	5
Rökkanal	6
Säkerhet	7
Verktyg	7
INSTALLATION / MONTERING	8
Vid mottagning av godset	8
Uppackning	8
Stödplattan	10
Anslutning av förbrännings luft	11
Placering av kaminen	12
Anslutning till rökkanalen	13
Efter avslutad installation...	14
KONTAKTER	15

PRESENTATION AV PRODUKTEN

Standard, certifikat och tekniska egenskaper

Denna Stûv 16-cube kamin (för tillfällig användning) stämmer överens med de av EN Europeiska Standarden angivna rekommendationerna som gäller för verkan, gasutsläpp, säkerhet osv.....

De angivna värden i denna presentation tillhandahålls av ett godkänt laboratorium.



Test resultat i överensstämmelse med EN 13240: 2001 och 13240-A2: 2004 standard (kaminer).



Stûv sa
B-5170 Bois-de-Villers (Belgien)

07 QA 071324003
EN 13240: 2001 / A2: 2004

Vedkamin **Stûv 16/58-cube**

Minimum avstånd till brännbart material:

- bakom: 10 cm
- sidorna: 15 cm
- nertill: 0 cm

Förbränningsmaterial: endast ved

CO-utkast: < 0.15%

Temperatur vid angiven effekt: 331°C

Nominell värmeeffekt: 8 kW

Effekt: 75%

Föroreningar: 66 mg/Nm³

Vänligen läs monteringsföreskriften och bruksqnvisningen.



Stûv sa
B-5170 Bois-de-Villers (Belgien)

07 QA 071324003
EN 13240: 2001 / A2: 2004

Vedkamin **Stûv 16/68-cube**

Minimum avstånd till brännbart material:

- bakom: 10 cm
- sidorna: 15 cm
- nertill: 0 cm

Förbränningsmaterial: endast ved

CO-utkast: < 0.18%

Temperatur vid angiven effekt: 359°C

Nominell värmeeffekt: 10 kW

Effekt: 75%

Föroreningar: 59 mg/Nm³

Vänligen läs monteringsföreskriften och bruksqnvisningen.



Stûv sa
B-5170 Bois-de-Villers (Belgien)

07 QA 071324003
EN 13240: 2001 / A2: 2004

Vedkamin **Stûv 16/78-cube**

Minimum avstånd till brännbart material:

- bakom: 10 cm
- sidorna: 15 cm
- nertill: 0 cm

Förbränningsmaterial: endast ved

CO-utkast: < 0.20%

Temperatur vid angiven effekt: 389°C

Nominell värmeeffekt: 12 kW

Effekt: 74%

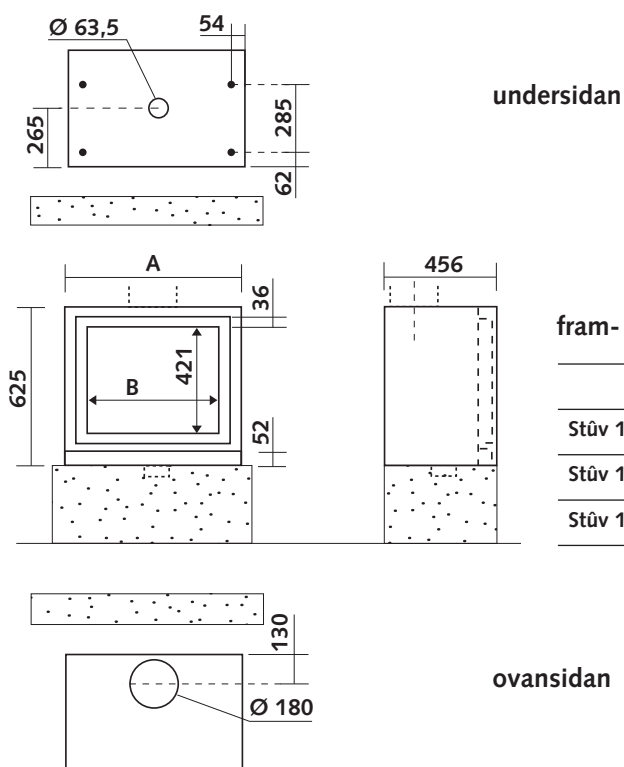
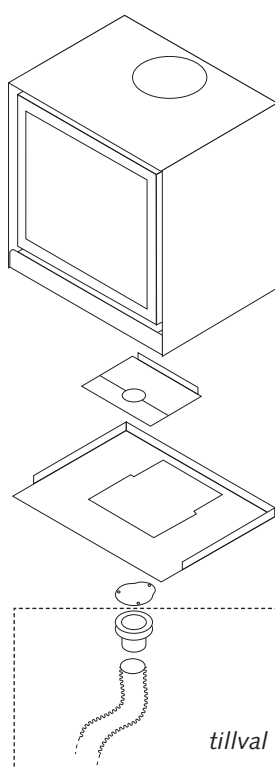
Föroreningar: 51 mg/Nm³

Vänligen läs monteringsföreskriften och bruksqnvisningen.

Andra tekniska egenskaper

	Stöv 16/58-cube	Stöv 16/68-cube	Stöv 16/78-cube
Minimum drag för föregiven effekt	12 Pa	12 Pa	12 Pa
Vikt/flöde förhållande för rök	6.2 g/s	7.1 g/s	8.0 g/s
Genomsnittlig röktemperatur vid ang. effekt	331°C	359°C	389°C
Min. diameter för luftintag (förbränning)	63 mm	63 mm	63 mm
Verkningsgrad	6–9 kW	7–11 kW	8–12 kW
Rekommenderad vedmängd/t (12 % fuktighet)	1.8–2.7 kg	2.1–3.3 kg	2.4–3.6 kg
Max. vedmängd/t (mot överhettning)	3.8 kg/h	4.7 kg/h	5.6 kg/h
Max. längd av vedträn i horisontell position	40 cm	50 cm	60 cm
System Vikt	128 kg	143 kg	156 kg

Dimensioner



fram- och sidoprofil

	A	B
Stöv 16/58-cube	580	448
Stöv 16/68-cube	680	548
Stöv 16/78-cube	780	648

Rekommendationer

Det är absolut nödvändigt att Stöv kaminen installeras av kvalificerad personal, som kan säkerställa att de specifika egenheterna av rögaskanalen överensstämmer med kaminen som skall installeras.

Tillbehör, omgivande material och installationen av kaminen måste överensstämma med samtliga

föreskrifter (lokala och nationella) och all föreskriven standard (nationell och europeisk).

Vissa nationella och lokala regler föreskriver installation av en extra lucka mellan kaminen och rökkanalen.

Kaminen ska placeras så, att sotning av denne, samt förbindelsekanal och rökkanal är möjligt.

Ändringar i själva systemet kan visa sig vara farliga och medför ogiltigförklaring av garantin.

Tillförsel av förbränningsluft

Kaminen behöver luft för förbränning.

Luften dras in från utsidan [diagram 1]

Stûv-16-cube är konstruerad för direkt anslutning till ett utsides luftintag (oavhängig från inomhusluften)

Detta system – vilket vi rekommenderar – garanterar god resultat, oavsett graden av lufttätethet i byggnaden eller tryckförändringar i huset p.g.a.. köksfläkt eller annan kontrollerad mekanisk ventilation, t.ex.

Lufttillförseln sker genom ett ventilerat, tomt utrymme, ett ventilerat rum (källare) eller utifrån (föregivna regleri några länder).

Kanalen för luften...

... kommer på utsidan att skyddas av en grill (diagr.1) den fria genomföringsdelen måste vara minst av samma storlek som intaget: 63 mm diam. Kom ihåg, att intrång vatten och vindens påverkan kan skada systemet.

... ska vara så kort som möjligt för att undvika tryck-förlust och nedkylning av huset.

Med den flexibla standardkanalen (6.3 cm diam.) rekommenderar vi en maximal längd av 2 m och inte mer än 4 vinklar. Om man överträder de givna rekommendationer behöver man kompensera med större diameter och/eller en slätare kanal.

Var försiktig, krossa inte tilluftslängen.

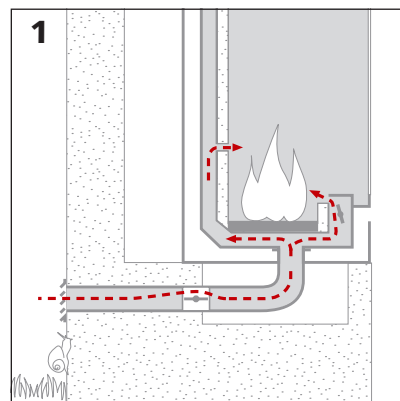
Luften dras från rummet [photo 2]

Om kaminen inte är direkt ansluten till ett luftintag från utsidan, måste ett intag ordnas helst i närheten av kaminen och tillräckligt stor (cirka 50 kv.cm)

Luft kan sedan dras från rummet över intaget på framsidan och botten av kaminen (diagram 2).

Varning!

Kontrollera att det valda systemet är tillåtet enligt landets föreskrifter.



Tillförsel av förbränningsluft (fortsättning)

Det interna/och externa röret

(bild 1 och diagram 2) förhindrar att huset kyls ner, när kaminen inte används.

Detta system väljer man vid en direkt koppling till kaminen. Dessutom är det intressant, om längden av rören till kaminen är FÖR stor eller installationen görs i ett energi-snålt hus.

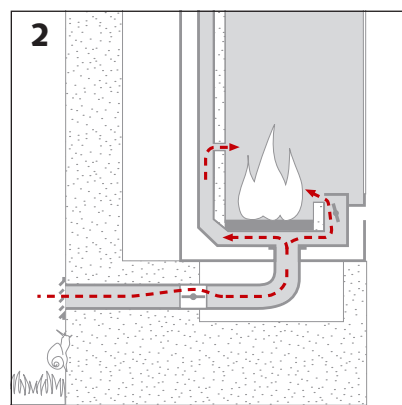
Den bästa placeringen är dock så nära som möjligt en yttervägg.

Observera: Längden på det böjliga röret kontroll = 1,2 m.

Observera

Var försiktig med andra ventilationssystem (köksfläkt, luftkonditionering, mekaniskt kontrollerade, andra kaminer) som är igång i samma rum eller intilliggande utrymmen. Dessa använder också stora luftmängder och detta kan framkalla undertryck i rummet, vilket hindrar kaminen att arbeta tillfredsställande.

Detta kan uppstå även om kaminen är ansluten till ett luftintag från utsidan.



Rökkanal

Kontrollera att skorstenens dimension är den enligt lokala regler tillåtna och de använda monteringsföreskrifter håller hög standard.

Grundläggande information

För bra tryck behöver kaminen passa till skorstenen (eller omvänd).

En överdimensionerad skorsten har lika många nackdelar för kaminens arbetande som an underdimensionerad. På www.stuv.com – questions and answers finner man en förenklad metod för att på ett

ungefär kunna beräkna skorstenens typ, baserad på typen av kaminen.

För en mera korrekt beräkning bör man konsultera en fackman.

Skorstenen borde vara så rak som möjligt och isolerad för att hjälpa trycket och för att undvika kondensation.

Den perfekta lösningen är en skorsten som man bygger på insidan av huset och som är värmeisolerad. En skorsten på utsidan utan någon som helst isolering måste undvikas.

Kaminen kan anslutas till en rökkanal som arbetar för flera system endast under 3 förutsättningar:

- alla anslutna system använder samma bränsle
- alla har dörrar eller luckor som stängs automatiskt som Stuv 16-cube,
- skorstenen har kontrollerats för detta användningssätt; fråga en fackman, om det är nödvändigt.

Standard diameter för skorstensanslutning: 180 mm

Några skorstensmått behöver en annan diameter än den som är standard. I så fall var vänlig och prata med din leverantör.

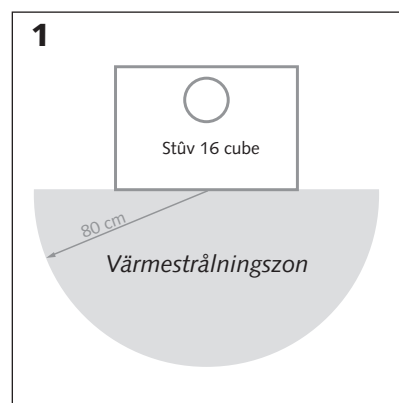
Säkerhet

Strukturens stabilitet

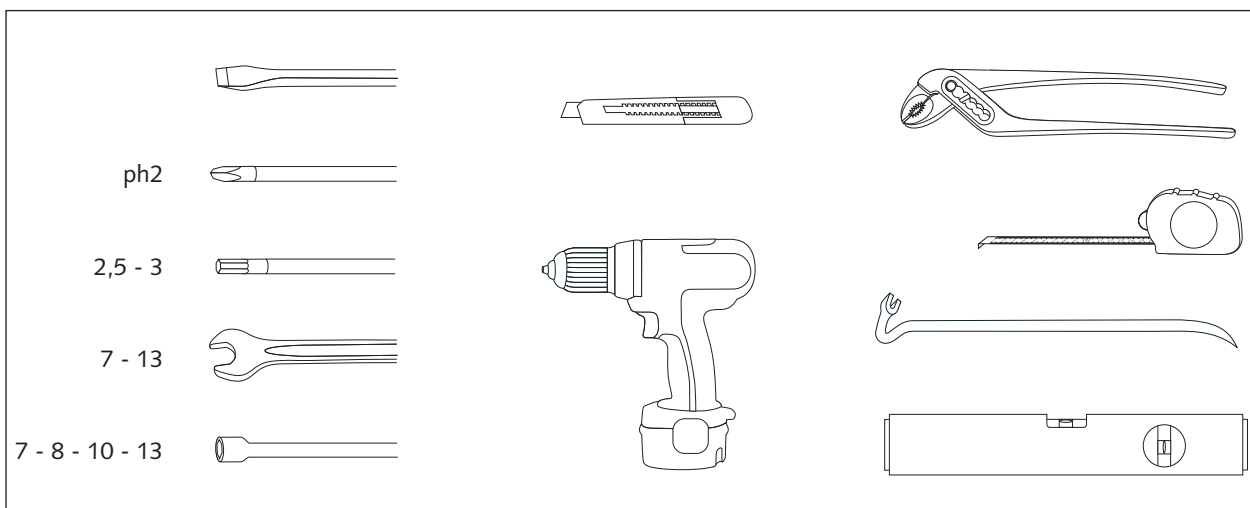
Kontrollera att golvets struktur är tillräcklig stark för att stödja kaminen och konstruktionen av inklädnad. Vid minsta tvivel, vänligen prata med en fackman!

Värmestrålning

Tydlig värme måste stråla genom glasdörren. Kontrollera att olika material framför kaminen motstår höga temperaturer (diagram 1).



Verktyg



Vid mottagning av godset

Vid mottagning av godset

Första stycke på sidan 1 med samma ordalydelse! Kolla där!

Reklamationer

Vid reklamationer måste alltid serienumret som finns på kaminen anges (bild 2)!



Uppackning

Vänligen observera!

Färgen är inte ugnshärdad och är därför ytterst ömtålig. Detta faktum ger med sig när kaminen har använts ett antal gånger. Hantera allting med försiktighet vid monteringen.

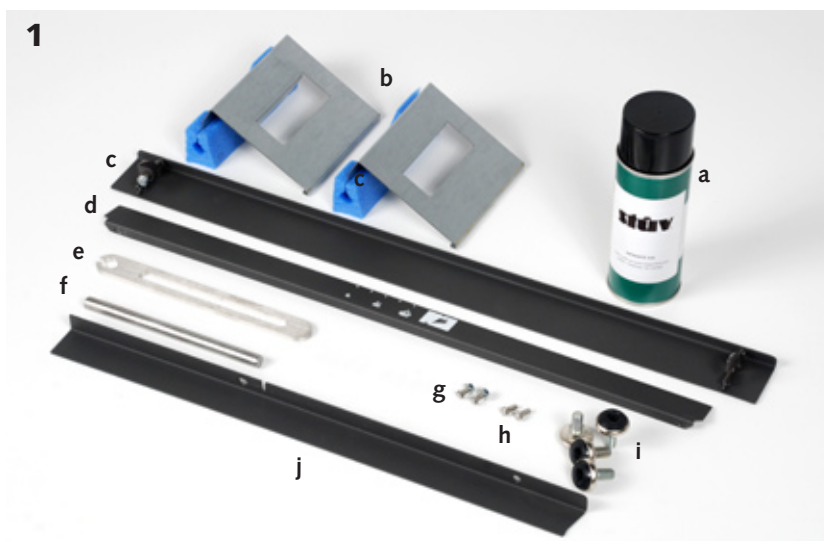
Kontrollera beställningen

När tillbehör har beställts (ramar, stöd,...) finns dessa runt kaminen eller i dennes förpackning. Kontrollera alltid om alla beställda tillbehör finns med vid leverans.

Monteringsinstruktioner och användningsföreskrifter finns med i förpackningen.

På insidan av förbränningskammaren hittar man...

- [a] Sprayfärg för förbättring av små felaktighet
- [b] Handtag för hantering av täckmaterial
- [c] Lucka
- [d] Effekt reglage
- [e] Kalla handtaget
- [f] Rostfri stång (skyddar kaminen under sotning)



- [g] 2 bultar för att förbinda kaminens front med stödplattan
- [h] 2 skruvar för att förbinda kaminens baksida med stödplattan
- [i] fötter för utjämning av nivåskillnader
- [j] rörtäckning

Före flyttning av kaminen

Ta bort dörren: lossna fjädern (bild 2), sedan ta bort dörren.

Lyft bort täckningen

- ta bort de 4 skruvarna på båda sidor av dörren (bild 3),
- ta bort täckningen med hjälp av de två medföljande handtag (bild 4).

Att flytt kaminen

- använd en palldragare, lämna kaminen på pallen använd hand truck: använd en pappbit för att skydda baksidan av kaminen,
- lägg kaminen på sin baksida, lämna pallen kvar,
- för hand: ta tag i kaminen på framsidan (bild 5) och baksidan (bild 6).

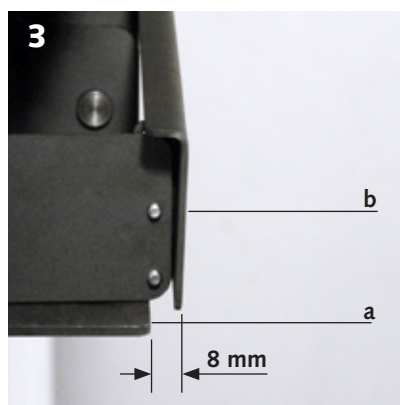
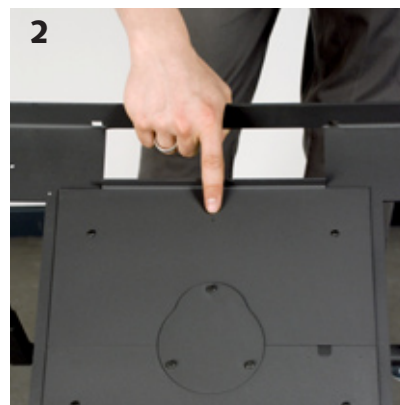


Stödplattan

Stûv-16-cube kaminen måste installeras på en bottenplatta (bild 1) till vilken utluftsintag för förbränning kan kopplas. En fläkt skulle också kunna installeras här.

Placeringen av plattan bestämmer placeringen av kaminen. Därför är det viktigt att den kommer på rätt position i förhållande till röckanalen. Ett litet hål i metallplattan (bild 2) visar vertikallinjen för rökutloppet.

Det är viktigt att komma ihåg att framkanten av plattan (bild 3a) har ett avstånd av 8mm från luckan (bild 3b).



Anslutning av förbrännings luft

Intag av luft från utsidan

Förbränningsluften tas in från utsidan genom en kanal (diagram 1) och ansluts till bottenplattan.

Ta bort locket (bild 2) och täckfronten (bild 3).

Dra kanalen över anslutningen (bild 4) och säkra den med en rörklammer (bild 5). Det hela skall vara vänd mot baksidan av kaminen.

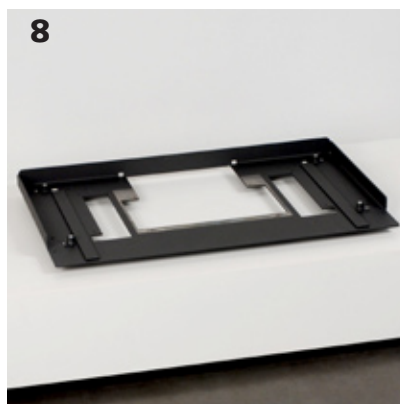
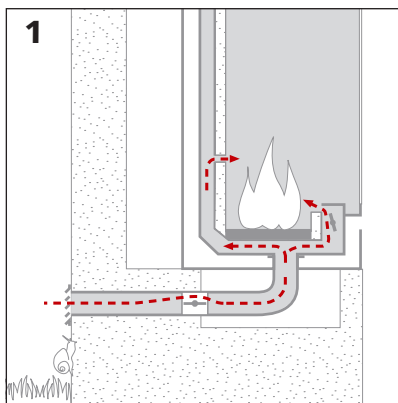
Sätt in de 2 M4 skruvarna (hexagonalt huvud) i kragen på framsidan, sätt anslutningen mellan de 2 skruvarna (bild 6) och fästa allting.

Se till att plattan är i våg och sätt ihop den med basen (bild 7).

Förbränningsluft dras från rummet där kaminen är installerad.

Se till att det alltid finns tillräckligt med lufttillförsel när kaminen väl används.

Ta bort alla avtäckningar från stödplattan (bild 8).



Placering av kaminen

Sätt kaminen på plattan.

Kaminens tunga (bild 1-a) behöver sänkas i hålet (b) skuret i plattan.

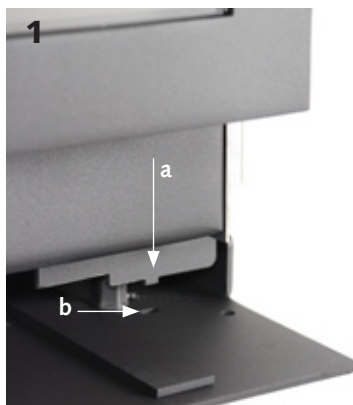
Fäst kaminen till plattan med hjälp av skruvar och bultar (bild. 2, 3 och 4).

Sätt på inklädnaden (bild 5). De förborrade hålet i täckplåten skall centreras i förhållande till kaminens rökutlopp.

Fäst täckplåten med hjälp av de fyra skruvarna på framsidan (bild 6) och börjar med de nedre skruvarna.

Den övre delen av inklädnaden måste fixeras till kaminen med bulten som finns för detta ändamål (bild. 7 och 8):

- skruv upp bultens sidoskruv (bild 7)
- vrid den $\frac{3}{4}$ varv (bild 8) och dra den fast.



Anslutning till rökkanalen

För att undvika av skador på rökhyllan under sotning av kaminen, rekommenderas att den rostfria stången sätts över rökkanalens utgång (bild 1).

Sätt helt enkelt kanalen in i kaminens rökkanal. Lämna ett 2 mm långt glapp för viss expansion.



Installation av effektreglaget

Reglage täckning

Reglage täckningen (bild 1) finns på insidan av kaminen under transporten.

Skruva upp skruvarna tillfälligt.

Sätt över reglage täckningen (bild 2-a) så att markören befinner sig i slitsen. Skjut reglage täckningen åt vänster och fäst den högre skruven först och sedan den vänstra.

Luckan

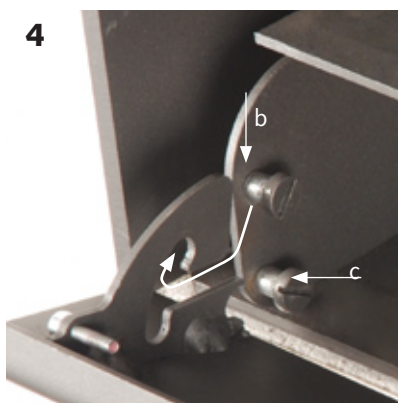
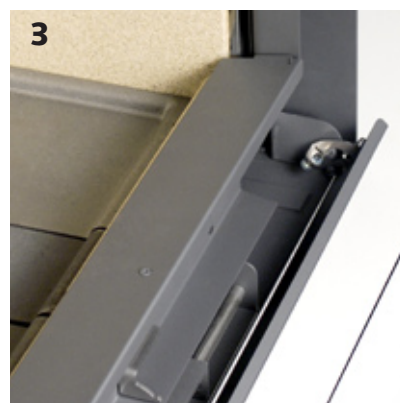
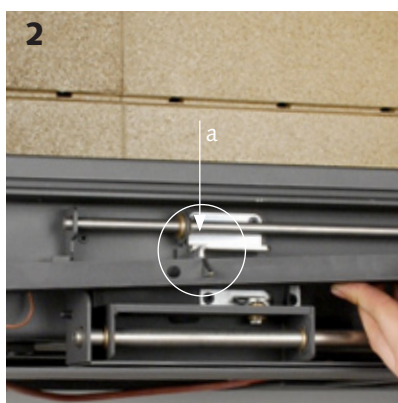
Denne del skyddar de olika mekanismer som finns på insidan av kaminen (bild 3).

Luckan passar in i topp-skruven (bild 4-b) och roterar mot skruven (c9).

Justera högre skruven (bild 5) på luckan (håll magneten) så att:

- magneten får tillräcklig med dragningskraft
- och luckan sitter vågrätt i stängd tillstånd.

Magneten drar till sig metallflis, så se till att hålla kontaktytorna rena!



Installation av effektreglaget (fortsättning)

Installation av dörren

Sätt dörren tillbaka i gångjärnen (bild 6).

En fjäder på insidan av dörren sørjer för automatisk stängning; haka in fjädern i dess lock på insidan av kaminen (bild7).

Plåtskivan med markeringar

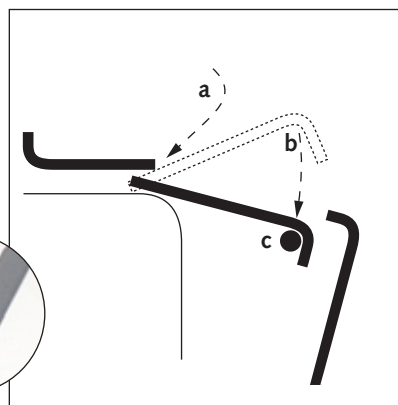
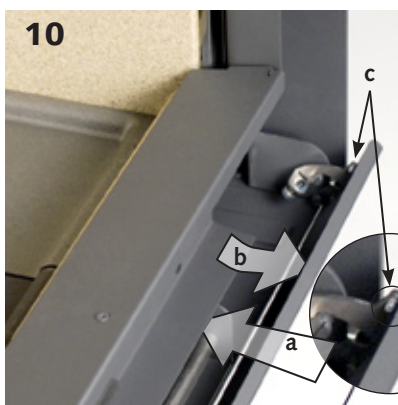
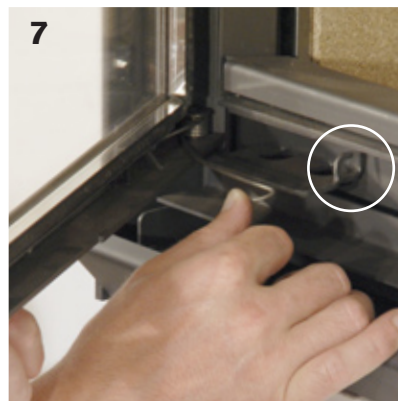
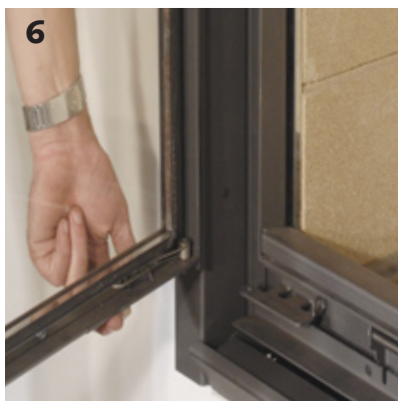
Luta plåtskivan (bild 8).

Markeringarna måste vara centrerade i relation till luckan (bild 9).

Sätt bakkanten av plåtskivan med markeringar under regläge täckningen (bild + diagram 10-a).

Framkanten av plåtskivan sätts in mellan frambdelen av luckan (10-b) och de 2 sidoskruvarna (10-c).

Stäng luckan..



Efter avslutad installation...

... Testa anläggningen för att säkerställa korrekt funktion.

Kontrollera före testet att inga som tillhörde installationen finns kvar i förbränningskammaren eller i böjningar (färgspray, smörjtuber, verktyg).

Vid tändning av elden kan viss rök eller lukt uppstå: Ventilera rummet ordentligt.

Se under information för användning.

Är installationen avslutad lämna anvisningarna till användaren. Fyll i Garanti blanketten tillsammans med användaren (finns på baksidan av bruksanvisning) och gör honom uppmärksam på att sända den till importören eller tillverkaren.

KONTAKTER

Stöv kaminer är designade och tillverkat i Belgian av:

Stûv sa
rue Jules Borbouse 4
B-5170 Bois-de-Villers (Belgium)
info@stuv.com – www.stuv.com

Importör - Sverige

Eldoform Sverige AB
Källvägen 1
171 48 Solna
08- 446 07 50
info@eldoform.se
www.eldoform.se

VARNING!

Vid mottagning av kaminen, vänligen försäkrar dig om att glasdörren EJ har skadats under leveransen.

Garantin kan endast åberopas om skadegörelse under transporten rapporteras inom 48 timmar efter leverans och har antecknats på leveranskvittot.

Anvisningar för installation av
Stûv 16-cube

[se]

06 2010 – SN 73 064 > ...

Stûv förbehåller sig rätten att genomföra ändringar utan föregående information.

Dessa instruktioner har skrivits med största omsorg.

Vi är ej ansvariga för felaktigheter som kan uppstå.

Utgivare: Gérard Pitance-rue Jules Borbouse 4 - 5170 Bois-de-Villers- Belgien

[nl] [de] [it] [es] [pt] [cz] [en] [fr] >

Detta dokument kan erhållas i flera olika

språk. Prata med leverantören eller besök:

www.stuv.com