



SMART KITIN KÄYTTÖOHJEET

TÄRKEÄ HUOMAUTUS:

Lue käyttöohje huolellisesti ennen Smart kitin (langattoman moduulin) asentamista tai liittämistä. Varmista, että tallennat tämän käyttöohjeen myöhempää käyttöä varten.

SISÄLTÖ

1	ERITTELY	2
2	ASENNA SMART KIT (langaton moduuli)	3
3	LATAA JA ASENNA SOVELLUS	4
4	VALMISTELU	4
5	LUO TILI	5
6	VERKON KOKOONPANO	7
7	SOVELLUKSEN KÄYTTÖ	18
8	ERITYISTOIMINNOT	21
9	SOVELLUSILMOITUS	29

VAROTOIMENPITEET

- Sovellettava järjestelmä: iOS, Android.
 - Pidä APP ajan tasalla uusimman version kanssa.
 - Johtuen erityistilanteesta voi esiintyä, me nimenomaisesti väittää alla: Kaikki Android- ja iOS-järjestelmät eivät ole yhteensopivia APP:n kanssa. Emme ole vastuussa yhteensopimattomuudesta johtuvista ongelmista.
- **Langaton turvallisuusstrategia**
Smart kit tukee vain WPA-PSK/WPA2-PSK:ta salaus ja ei salaus.
WPA-PSK/WPA2-PSK-salausta suositellaan.

• Varoitukset

- Erilaisten verkkotilanteiden vuoksi ohjausprosessi voi joskus palata aikakatkaisuun. Jos tämä tilanne ilmenee, hallituksen ja sovelluksen välinen näyttö ei välttämättä ole sama, älä ole hämmentynyt.
- Älypuhelimien kameran on oltava vähintään 5 miljoonaa pikseliä, jotta QR-koodi voidaan varmasti skannata hyvin.
- Erilaisen verkkotilanteen vuoksi pyyntöjen aikakatkaisu voi joskus tapahtua, joten verkon konfigurointi on tehtävä uudelleen.
- APP-järjestelmää voidaan päivittää ilman ennakoilmoitusta tuotteen toimintojen parantamiseksi. Todellinen verkon konfigurointiprosessi voi poiketa hieman käsikirjasta, ja todellinen prosessi on ensisijainen.
- Tarkista lisätietoja palvelun verkkosivuilta.

1 TEKNISET TIEDOT

Malli: EU-SK105, US-SK105

Standardi: IEEE 802. 11b/g/n

Antennityyppi: Painettu PCB-antenni

Taajuusalue: 2400-2483,5 MHz

Käyttölämpötila: 0°C ~ 45°C / 32°F ~ 113°F

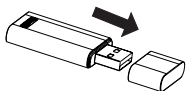
Toiminnan kosteus: 10%~85%

Virransyöttö: DC 5V/300mA

Suurin lähetysteho: <20dBm

2 ASENNUS SMART KIT (langaton moduuli)

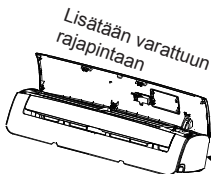
1) Irrota smart kitin suojakorkki.



2) Avaa etupaneeli ja aseta smart kit varattuun liitântään.

3) Kiinnitä SMART KITin mukana pakattu QR-koodi koneen sivupaneeliin tai muuhun sopivaan paikkaan ja varmista, että se on helppo skannata matkapuhelimella.

Ystävällinen muistutus: Kaksi muuta QR-koodia kannattaa varata turvalliseen paikkaan tai ottaa kuva ja tallentaa se omaan puhelimeesi.



VAROITUS: Tämä liitântä on yhteensopiva vain valmistajan toimittaman SMART KIT (langaton moduuli) kanssa.

3 LATAA JA ASENNA SOVELLUS

VAROITUS: Seuraava QR-koodi on käytettävissä vain APP:n lataamiseen. SMART KITin mukana toimitetun QR-koodin kanssa tilanne on täysin erilainen.



Android



iOS

Skannaa QR-koodi ladataksesi "Midea Air" APP tai hae se Google Playsta ja sovelluskaupasta manuaalisesti etsimällä.

4 VALMISTELU

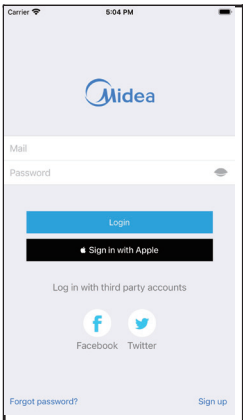
- 1) Varmista, että mobiililaitteesi on kytketty Wlan-reitittimeen. Wlan-reititin on myös jo yhdistetty Internetiin ennen käyttäjän rekisteröintiä ja verkon määrittystä.
- 2) Varmista, että mobiililaitteesi on jo yhdistetty siihen wlan-verkkoon, jota haluat käyttää. Sinun on myös unohdettava muut epäolennaiset wlan-verkot, jos ne vaikuttavat määrittämisprosessiin.

5 LUO TILI

Muistutus: Kun rekisteröidyt käyttämään sovellusta, sinun on luettava ja hyväksyttävä tietosuojailmoitus.



Android



iOS

① Klikkaa "Rekisteröidy".

No SIM 4:27 PM 76%

< Create Account

Enter your Email address

Password Text

Confirm new password Text

Password need 6-20 characters, must contain letters and numbers.

Registration

I have read and agree to [the terms of service](#)

- ② Kirjoita sähköpostiosoitteesi ja salasanasi ja napsauta sitten "Rekisteröinti".

6 VERKON KOKOONPANO

Varoitukset:

- On tarpeen unohtaa kaikki muut ympärillä olevat verkot ja varmistaa, että Android- tai iOS-laite vain muodostaa yhteyden Wi-Fi-verkkoon, jonka haluat määrittää.
- Varmista, että Android- tai iOS-laitteen Wi-Fi-toiminto toimii hyvin ja että se voidaan yhdistää takaisin alkuperäiseen Wi-Fi-verkkoon automaattisesti.

Ystävällinen muistutus:

Käyttäjän on suoritettava kaikki vaiheet 8 minuutin kuluessa vaihtovirran kytkemisestä päälle, muutoin se on kytkettävä päälle uudelleen.

■ **Android- tai iOS-laitteen käyttäminen verkon konfigurointiin**

- Varmista, että mobiililaitteesi on jo yhdistetty Wi-Fi-verkkoon, jota haluat käyttää. Unohda myös muut epäolennaiset Wi-Fi-verkot, jos ne vaikuttavat määrittämisprosessiin.
- Irrota vaihtovirran virtalähde.
- Kytke verkkovirtalähde ja paina jatkuvasti "LED DISPLAY" tai "DO NOT DISTURB" -painiketta seitsemän kertaa 10 sekunnin aikana.
- Kun AC näyttää "AP", se tarkoittaa, että AC Wi-Fi on jo siirtynyt "AP"-tilaan.

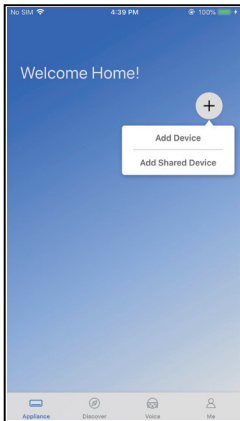
Huom:

Verkkokokoonpanon voi viimeistellä kahdella tavalla:

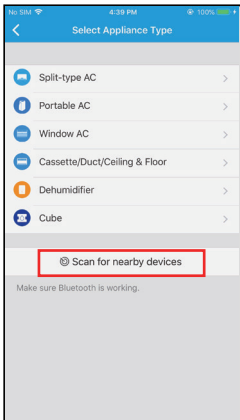
- Verkkokonfigurointi Bluetooth-skannauksen avulla
- Verkkokonfigurointi valitun laitetyypin mukaan

Verkkokonfigurointi Bluetooth-skannauksen avulla

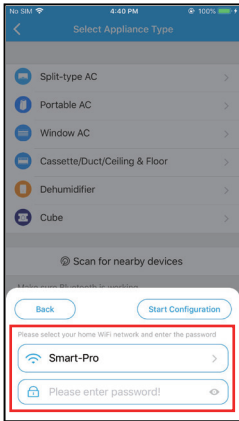
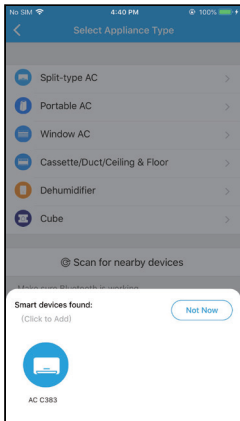
Huom: Varmista, että mobiililaitteesi Bluetooth toimii.



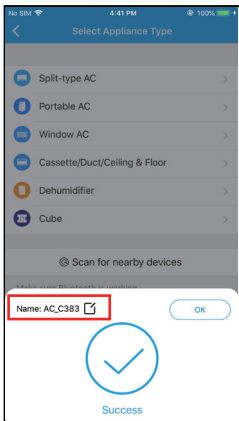
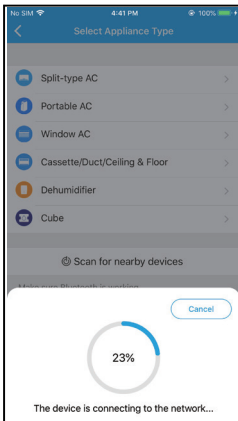
① Paina "+ Lisää laite"



② Paina "Etsi lähellä olevia laitteita".

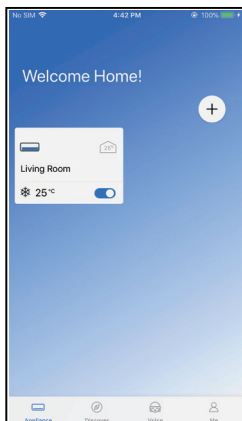
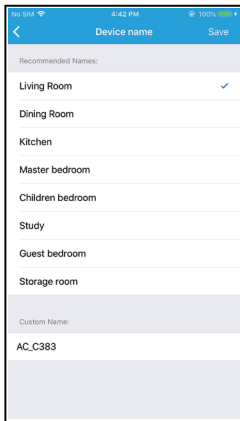


- ③ Odota älykkäiden laitteiden löytämistä ja lisää se sitten napsauttamalla sitä.
- ④ Valitse koti-WiFi, syötä salasana.



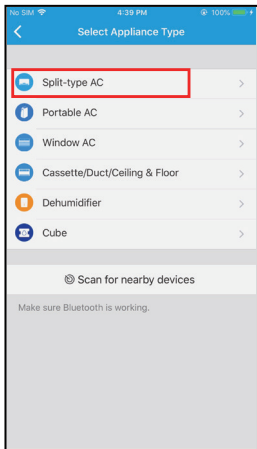
⑤ Odota yhteyden muodostamista verkkoon

⑥ Konfigurointi Onnistunut, voit muuttaa oletusnimeä.

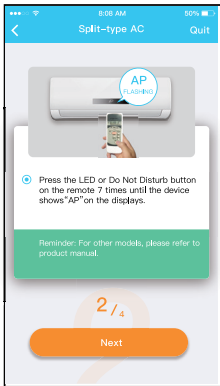
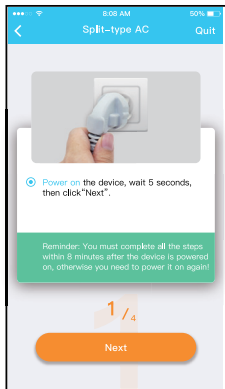


- ⑦ Voit valita olemassa olevan nimen tai muokata uuden nimen.
- ⑧ Bluetooth-verkon määrittäminen onnistunut, nyt laite näkyy luettelossa.

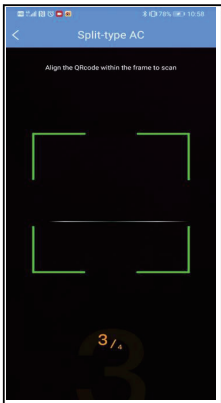
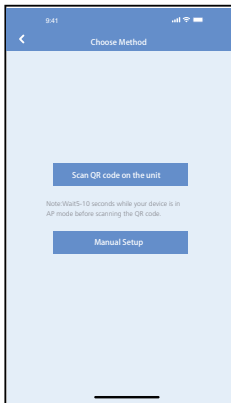
Verkkokonfigurointi valitsemalla laitetyyppi:



- ① Jos Bluetooth-verkon konfigurointi on epäonnistunut, valitse laitetyyppi.



② Seuraa yllä olevia ohjeita siirtyäksesi AP-tilaan.



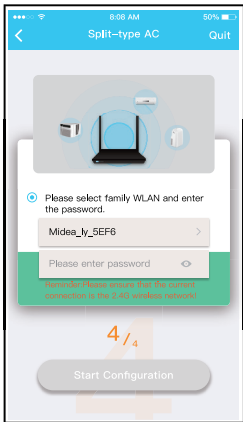
③ Valitse verkon määrittäminen.

④ Valitse "Skanna QR-koodi" -menetelmä.

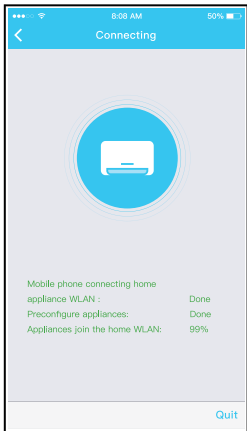
HUOMAUTUS: Vaiheet ③ ja ④ koskevat vain Android-järjestelmää. iOS-järjestelmä ei tarvitse näitä kahta vaihetta.



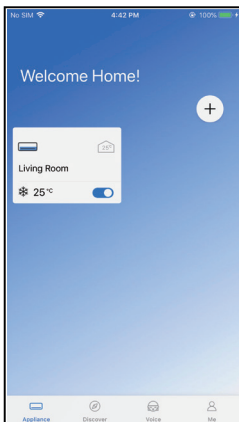
- ⑤ Kun valitset "Manuaalinen asennus" -menetelmän (Android). Yhdistä langattomaan verkkoon (iOS)



- ⑥ Syötä salasana



⑦ Verkon konfigurointi on onnistunut.



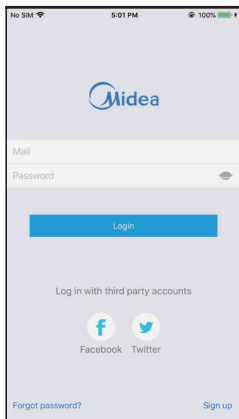
⑧ Määrittys onnistui, näet laitteen luettelossa.

HUOMAUTUS:

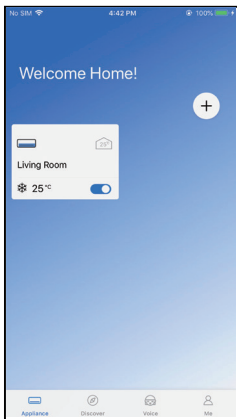
- Kun verkon konfigurointi on valmis, APP näyttää näytöllä onnistumisen merkkisanat.
- Erilaisen Internet-ympäristön vuoksi on mahdollista, että laitteen tila näyttää edelleen "offline". Jos tämä tilanne ilmenee, on tarpeen vetää ja päivittää laiteluettelo APP ja varmistaa, että laitteen tila tulee "online" .
Vaihtoehtoisesti käyttäjä voi sammuttaa verkkovirran ja kytkeä sen uudelleen päälle, jolloin laitteen tila muuttuu "online" muutamassa minuutissa.

7 MITEN SOVELLUSTA KÄYTETÄÄN

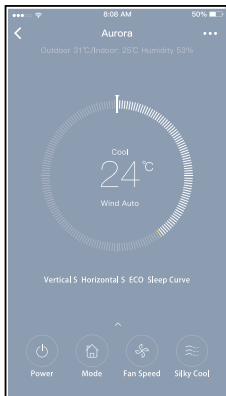
Varmista, että sekä mobiililaitteesi että ilmastointilaite on yhdistetty Internetiin ennen kuin käytät sovellusta ilmastointilaitteen ohjaamiseen Internetin kautta, noudata seuraavia ohjeita:



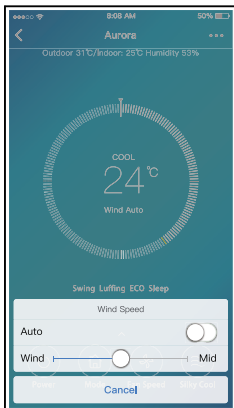
① Napsauta "Kirjaudu sisään".



② Valitse ilmastointilaite.



- ③ Näin käyttäjä voi hallita ilmastointilaitteiden päälle/pois-tilaa, toimintatilaa, lämpötilaa, tuulettimen nopeutta ja niin edelleen.



HUOMAUTUS:

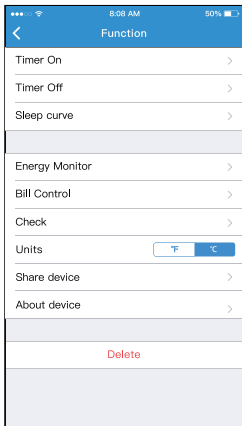
Kaikki APP:n toiminnot eivät ole käytettävissä ilmastointilaitteessa. Esimerkiksi: ECO, Turbo, Swing-toiminto, katso lisätietoja käyttöoppaasta.

8 ERITYISTOIMINNOT

Mukaan lukien: Ajastin päällä, Ajastin pois päältä, Unikäyrä, Tarkista, Energiaseuranta, Laskunvalvonnan tarkistus.

HUOMAUTUS:

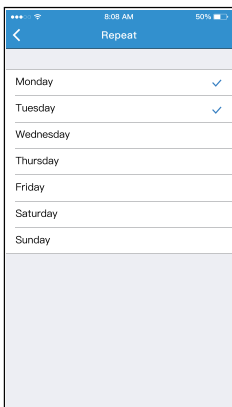
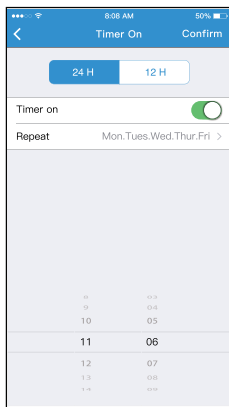
Kaikki yksiköt eivät voi käyttää näitä APP:n erikoistoimintoja. Jos ilmastointilaite ei tue edellä mainittua toimintoa, toiminto piilotetaan toimintoluettelosta.



■ Ajastin päällä/Ajastin pois päältä

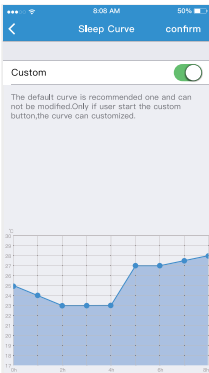
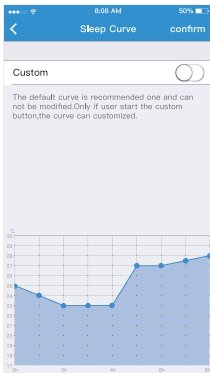
Viikoittain käyttäjä voi varata ajan, jolloin AC kytkeytyy päälle tai pois päältä tiettyyn aikaan. Käyttäjä voi myös valita

kierto pitää AC:n aikataulun valvonnassa joka viikko.



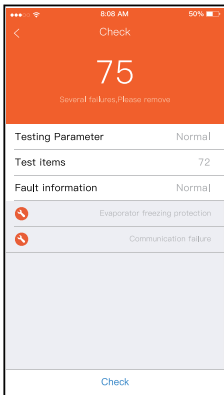
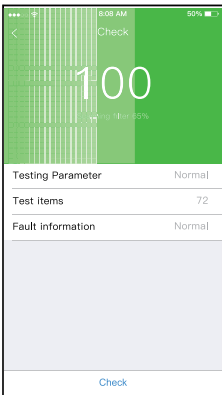
Nukkuminen

Käyttäjä voi mukauttaa oman mukavan unensa asettamalla tavoitelämpötilan.



Tarkista

Käyttäjä voi yksinkertaisesti tarkistaa vaihtovirran tilan tämän toiminnon avulla. Kun tämä toimenpide on valmis, se voi näyttää normaalit kohteet, epänormaalit kohteet ja yksityiskohtaiset tiedot.



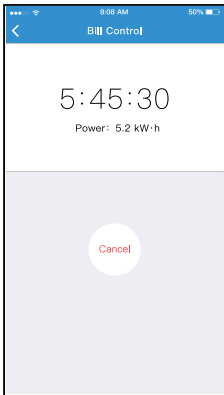
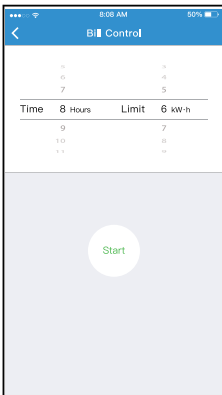
■ Energiamonitori

Käyttäjä voi yksinkertaisesti seurata AC-yksikön sähkönkulutusta tarkistamalla kaavion ja historiatiedot.



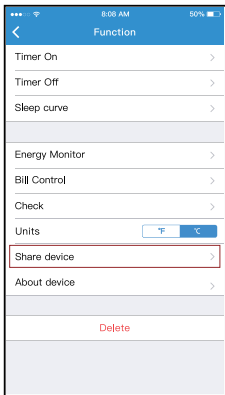
■ Bill Control

Käyttäjä voi asettaa parametreja sähkönkulutuksen rajoittamiseksi tietyn ajanjakson aikana.

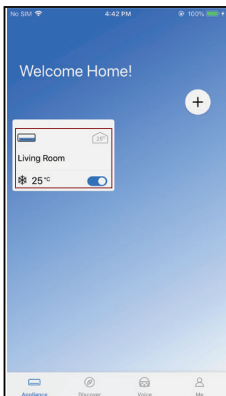
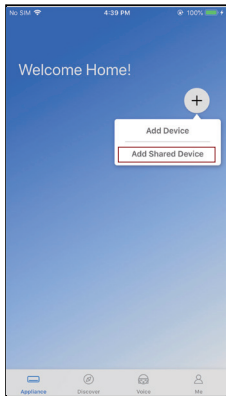


■ Jaa laite

Ilmastointilaitetta voi ohjata useampi käyttäjä samanaikaisesti Share Device -toiminnon avulla.



- ① Napsauta "Jaa laite".
- ② QR-koodin näyttö



- ③ Muiden käyttäjien on ensin kirjaututtava sisään "Midea air" -sovellukseen, napsautettava "Lisää jaettava laite" omassa matkapuhelimessaan ja pyydettyä heitä sitten skannaamaan QR-koodi.

- ④ Nyt muut voivat lisätä jaetun laitteen.

9 SOVELLUSILMOITUS

Täten vakuutamme, että tämä Smart-pakkaus on direktiivin 2014/53/EU olennaisten vaatimusten ja muiden asiaankuuluvien säännösten mukainen. Liitteenä on jäljennös täydellisestä asiakirjasta (vain Euroopan unionin tuotteet).

VAROITUKSET:

WIFI-moduulimallit: US-SK105, EU-SK105:

FCC ID: 2ADQOMDNA21

IC: 12575A-MDNA21

Tämä laite on FCC:n sääntöjen osan 15 mukainen, ja se sisältää lisenssivapaita lähetin(e)/vastaanotin(e)/vastaanottimia, jotka täyttävät Kanadan innovaatio-, tiede- ja talouskehityksen lisenssivapaan RSS:n vaatimukset.

(1) Tämä laite ei saa aiheuttaa häiriöitä; ja

(2) Tämän laitteen on hyväksyttävä kaikki häiriöt, mukaan lukien häiriöt, jotka voivat aiheuttaa laitteen ei-toivottua toimintaa.

Käytä laitetta vain mukana toimitettujen ohjeiden mukaisesti. Muutokset tai muutokset tähän laitteeseen, joita vaatimustenmukaisuudesta vastaava taho ei ole nimenomaisesti hyväksynyt, voivat mitätöidä käyttäjän oikeuden käyttää laitetta.

Tämä laite täyttää FCC:n säteilyaltistuksen raja-arvot, jotka on asetettu valvomattomalle ympäristölle. Jotta vältetään FCC:n radiotaajuuksille altistumisen raja-arvojen ylittäminen, ihmisen on oltava antennin lähellä vähintään 20 cm (8 tuumaa) normaalin käytön aikana.

HUOMAUTUS: Tämä laite on testattu ja sen on todettu täyttävän FCC-sääntöjen osan 15 mukaiset luokan B digitaalisen laitteen raja-arvot. Nämä raja-arvot on suunniteltu tarjoamaan kohtuullinen suoja haitallisilta häiriöiltä asuinrakennuksissa. Tämä laite tuottaa, käyttää ja voi säteillä radiotaajuusenergiaa, ja jos sitä ei asenneta ja käytetä ohjeiden mukaisesti, se voi aiheuttaa haitallisia häiriöitä radioviestintään. Ei kuitenkaan ole mitään takeita siitä, ettei häiriöitä esiinny tietyssä asennuksessa. Jos tämä laite aiheuttaa haitallisia häiriöitä radio- tai televisiovastaanotossa, mikä voidaan todeta kytkemällä laite pois päältä ja päälle, käyttäjää kehoitetaan yrittämään korjata häiriöt yhdellä tai useammalla seuraavista toimenpiteistä:

- Suuntaa vastaanottoantenni uudelleen tai siirrä se muualle.
- Lisää laitteen ja vastaanottimen välistä etäisyyttä.
- Kytke laite pistorasiaan, jonka virtapiiri on eri kuin se, johon vastaanotin on kytketty.
- Kysy apua jälleenmyyjältä tai kokeneelta radio-/tv-tekniikolta.

RED Declaration of Conformity (DoC)

Unique identification of this DoC: 20210521

We, GD Midea Air-Conditioning Equipment Co., Ltd. REPUBLIC OF CHINA

declare under our sole responsibility that the product:

product name: Smart Kit

trade name: Midea

type or model: EU-OSK105

relevant supplementary information: N/A

(e.g. lot, batch or serial number, sources and numbers of items)

to which this declaration relates is in conformity with the essential requirements and other relevant requirements of the RE Directive (2014/53/EU).

The product is in conformity with the following standards and/or other normative documents:

HEALTH & SAFETY (Art. 3(1)(a)): EN 62311:2008, EN 50665:2017, EN 60335-2-40:2003+A11:2004+A12:2005+A1:2006+A2:2009+A13:2012, EN 60335-1:2012+A11:2014+A13:2017+A1:2019+A14: 2019+A2: 2019, EN 62233:2008

EMC (Art. 3(1)(b)): EN 301 489-1 V2.2.3: 2019, EN 301 489-17 V3.2.4 :2020, EN 55014-1:2017 /A11:2020, EN 55014-2:2015, EN IEC 61000-3-2:2019, EN 61000-3-3:2013/A1:2019

SPECTRUM (Art. 3(2)): EN 300 328 V2.2.2 (2019-07)

OTHER (incl. Art. 3(3) and voluntary specs): N/A

(title and/or number and date of issue of the standard(s) or other normative document(s))

Limitation of validity (if any): N/A

Supplementary information:

Notified body involved: N/A

.....
Technical file held by: GD Midea Air-Conditioning Equipment Co., Ltd.
.....
.....
.....

Place and date of issue (of this DoC): Foshan / 21th May 2021.

Signed by or for the manufacturer: .



(Signature of authorised person)

Name (in print): Pierson

Title: Account Manager

Valmistaja:

GD Midea Air-Conditioning Equipment Co.,Ltd.
Lingang Road Beijiao Shunde Foshan
Guangdong People's Republic of China 528311

Yhtiö ei ole vastuussa Internetin, langattoman reitittimen ja älylaitteiden aiheuttamista ongelmista. Ota yhteyttä alkuperäiseen palveluntarjoajaan saadaksesi lisäapua.

CS373U-APP(SK105-OBM)



USER MANUAL OF SMART KIT

IMPORTANT NOTE:

Read the manual carefully before installing or connecting your Smart kit(Wireless module). Make sure to save this manual for future reference.

CONTENTS

① SPECIFICATION.....	2
② INSTALL THE SMART KIT (wireless module)	3
③ DOWNLOAD AND INSTALL APP.....	4
④ PREPARATION	4
⑤ CREATE ACCOUNT.....	5
⑥ NETWORK CONFIGURATION.....	7
⑦ HOW TO USE APP.....	18
⑧ SPECIAL FUNCTIONS.....	21
⑨ APP DECLARATION.....	29

PRECAUTIONS

- Applicable system: iOS, Android.
 - Please keep you APP up to date with the latest version.
 - Due to special situation may be occurred, we explicitly claims below: Not all of the Android and iOS system are compatible with APP. We will not be responsible for any issue as a result of the incompatibility.
- **Wireless safety strategy**
Smart kit only support WPA-PSK/WPA2-PSK encryption and none encryption .
WPA-PSK/WPA2-PSK encryption is recommended.

● Cautions

- Due to different network situation, control process may return time-out sometimes. If this situation occurs, the display between board and App may not be the same, please do not feel confused.
- Smart Phone camera needs to be 5 million pixels or above to make sure scan QR code well.
- Due to different network situation, sometimes, request time-out could happen, thus, it is necessary to do network configuration again.
- The APP system is subject to update without prior notice for product function improvement. The actual network configuration process may be slightly different from the manual, the actual process shall prevail.
- Please Check The Service Website For More information.

1 SPECIFICATION

Model: EU-SK105, US-SK105

Standard: IEEE 802. 11b/g/n

Antenna Type: Printed PCB Antenna

Frequency Band: 2400-2483.5MHz

Operation Temperature: 0°C~45°C/32°F~113°F

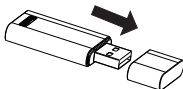
Operation Humidity: 10%~85%

Power Input: DC 5V/300mA

Maximum TX Power: <20dBm

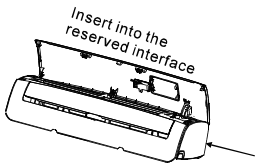
2 INSTALL THE SMART KIT(wireless module)

- 1) Remove the protective cap of the smart kit.



- 2) Open the front panel and insert the smart kit into the reserved interface.
- 3) Attach the QR code packed with SMART KIT to the side panel of the machine or other convenient location, ensure it is convenient to be scanned by the mobile phone.

Kindly reminder: It is better to reserve the other two QR Code in a safe place or take a picture and save it in your own phone.



WARNING: This interface is only compatible with SMART KIT(Wireless module) provided by the manufacturer.

3 DOWNLOAD AND INSTALL APP

CAUTION: The following QR Code is only available for downloading APP. It is totally different with the QR code packed with SMART KIT.



Android



iOS

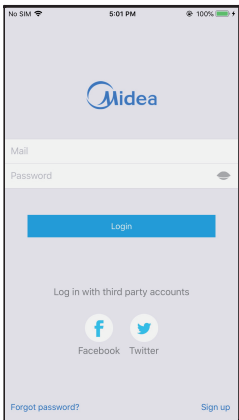
Scan QR code to download the “ Midea Air ” APP or get it from Google play and app store by manually searching.

4 PREPARATION

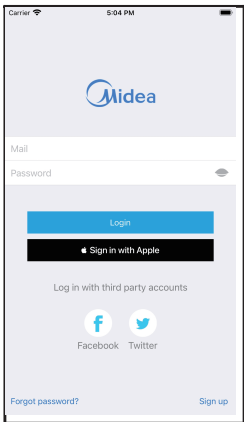
- 1) Please ensure your mobile device is connected to Wifi router. Also, the Wifi router has already connected to Internet before doing user registration and network configuration.
- 2) Mak sure your mobile device has already been connected to the wifi network which you want to use. Also, you need to forget other irrelevant wifi network in case it influences your configuration process.

5 CREATE ACCOUNT

Reminder: When you register to use app, you need read and agree the Data Privacy Notice.



Android



iOS

① Click "Sign up"

No SIM 4:27 PM 76%

< Create Account

Enter your Email address

Password type

Confirm new password type

Password need 6~20 characters,must contain letters and numbers.

Registration

I have read and agree to [the terms of service](#)

- ② Enter your email address and password, and then click "Registration"

6 NETWORK CONFIGURATION

Cautions:

- It is necessary to forget any other around network and make sure the Android or iOS device just connect to the Wi-Fi network you want to configure.
- Make sure the Android or iOS device Wi-Fi function works well and can be connected back to your original Wi-Fi network automatically.

Kindly reminder:

User must finish all the steps in 8 minutes after powering on AC, otherwise you need to power on it again.

■ Using Android or iOS device to do network configuration

- Make sure your mobile device has already been connected to the Wi-Fi network which you want to use. Also, you need to forget other irrelevant Wi-Fi network in case it influences your configuration process.
- Disconnect the power supply of AC.
- Connect the power supply of AC, and continuously press the “LED DISPLAY” or “DO NOT DISTURB” button seven times in 10 seconds.
- When the AC displays “AP”, it means that the AC Wi-Fi has already entered into “AP” mode.

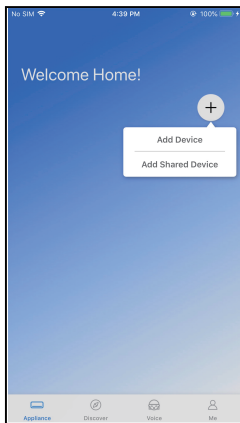
Note:

There are two ways to finish the network configuration:

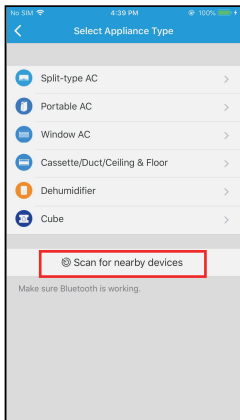
- Network configuration by Bluetooth scan
- Network configuration by select appliance type

Network configuration by Bluetooth scan

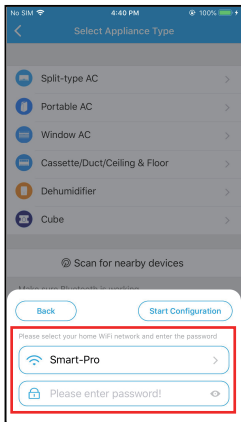
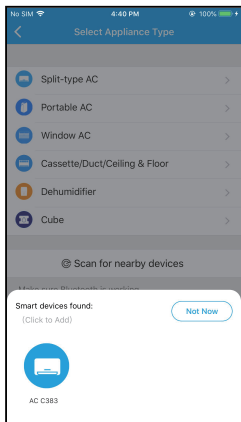
Note: Make sure the bluetooth of your mobile device is working.



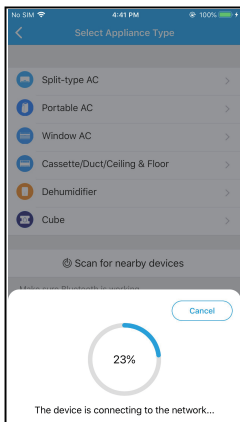
① Press “ + Add Device ”



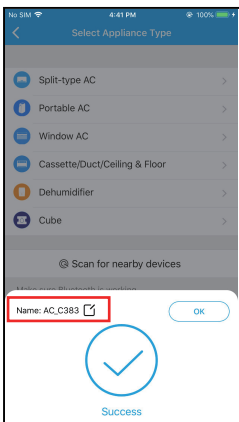
② Press “Scan for nearby devices”



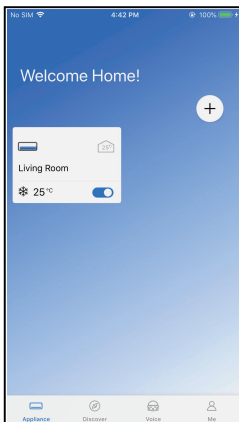
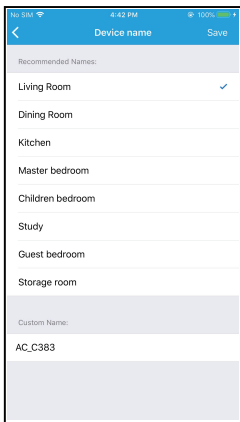
- ③ Wait smart devices to find, then click to add it
- ④ Select home Wi-Fi, enter the password



- ⑤ Wait connecting to the network



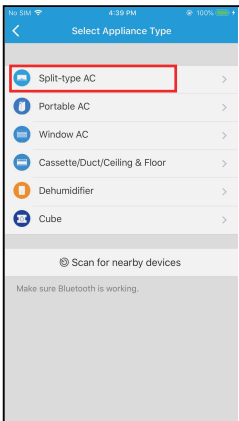
- ⑥ Configuration Success, you can modify the default name.



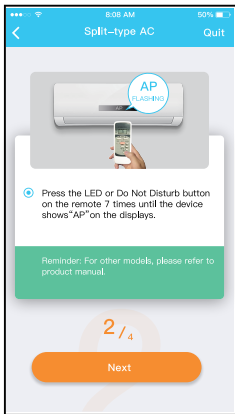
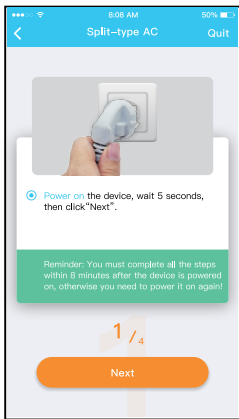
⑦ You can choose an existing name or customize a new name

⑧ Bluetooth network configuration is successful, now you can see the device in the list.

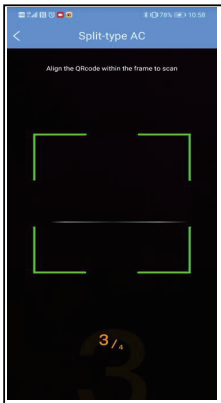
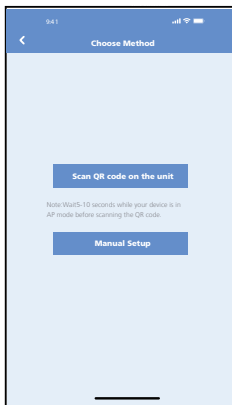
Network configuration by select appliance type :



- ① If the bluetooth network configuration is failure, please select the appliance type.



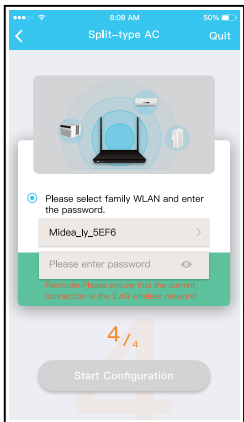
② please follow the above steps to enter "AP" mode.



③ Choose the network configuration method.

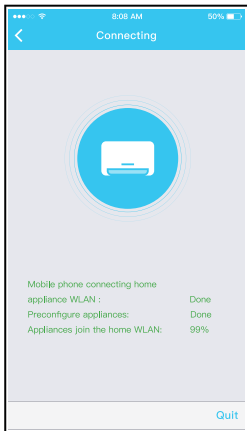
④ Choose the “Scan the QR code” method.

NOTE: Steps ③ and ④ are applicable to Android system only. iOS system does not need these two steps.

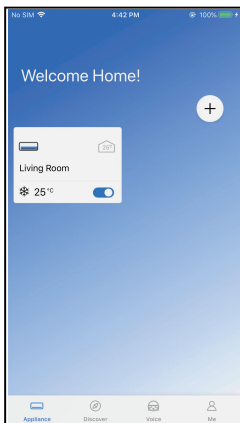


⑤ When choose the "Manual Setup" method(Android). Connect to the wireless network(iOS)

⑥ Please enter password



⑦ Network configuration is successful



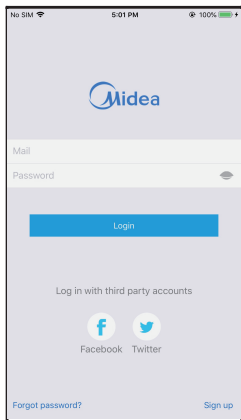
⑧ Configuration Success, you can see the device in the list.

NOTE:

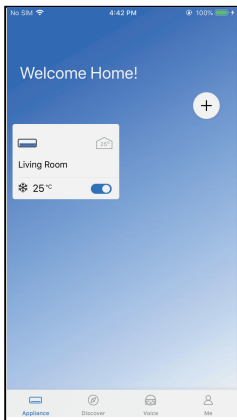
- When finishing network configuration, APP will display success cue words on the screen.
- Due to different internet environment, it is possible that the device status still display “offline” . If this situation occurs, it is necessary to pull and refresh the device list on the APP and make sure the device status become “online” . Alternatively, user can turn off the AC power and turn on it again, the device status will become “online” after few minutes.

7 HOW TO USE APP

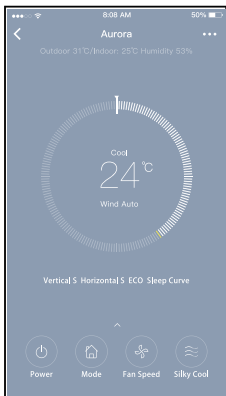
Please ensure both your mobile device and air conditioner are connected to the Internet before using app to control the air conditioner via internet, please follow the next steps:



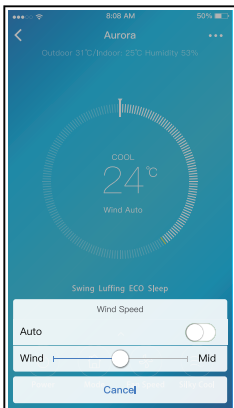
① Click " Login "



② Choose the air conditioner.



③ Thus, user can control air conditioners on/off status, operation mode, temperature, fan speed and so on.



NOTE:

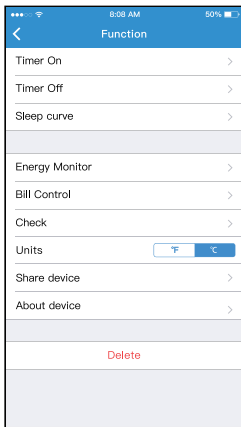
Not all the function of the APP is available on air conditioner. For example: ECO, Turbo, Swing function, please check the user manual to find more information.

8 SPECIAL FUNCTIONS

Including: Timer on, Timer off, Sleep curve, Check, Energy Monitor, Bill Control Check.

NOTE:

No all the unit can use these special function on the APP. Thus, if the air conditioner do not support the above function, the function will be hid from the function list.



■ Timer on/ Timer off

Weekly, user can make an appointment to turn on or off AC on specific time. User also can choose circulation to keep the AC under schedule control every week.

8:08 AM 50%

Timer On Confirm

24 H 12 H

Timer on

Repeat Mon.Tues.Wed.Thur.Fri >

11 06

8:08 AM 50%

Repeat

Monday ✓

Tuesday ✓

Wednesday

Thursday

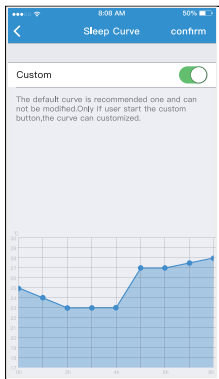
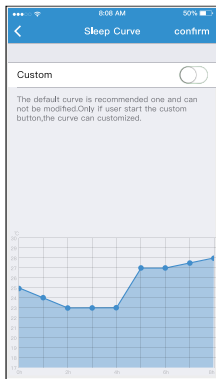
Friday

Saturday

Sunday

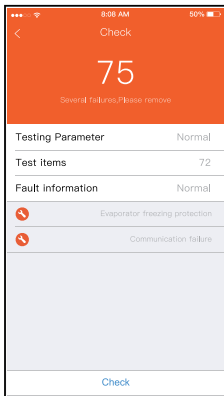
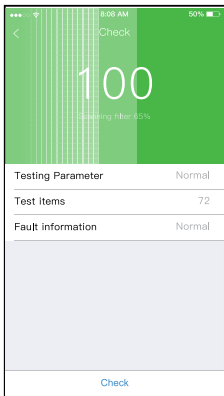
■ Sleep

User can customize their own comfortable sleep by setting target temperature.



■ Check

User can simply check the AC running status with this function. When finishing this procedure, it can display the normal items, abnormal items, and detail information.



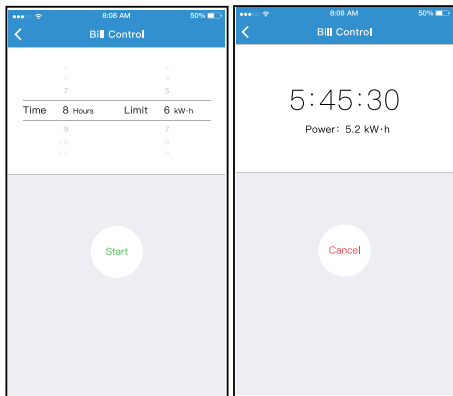
■ Energy Monitor

User can simply monitor the electricity consumption of AC unit by checking the chart and history record.



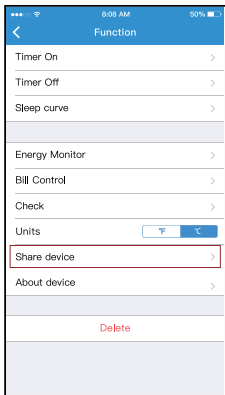
■ Bill Control

User can set parameters to limit the electricity consumption over a period of time.



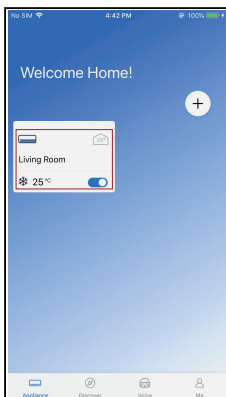
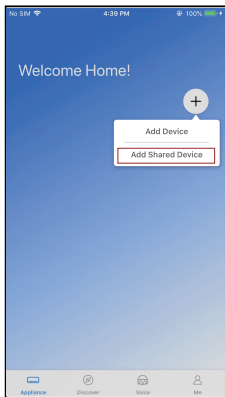
■ Share Device

The air conditioner can be controlled by multi-users at the same time by Share Device function.



① Click "Share device"

② QR code display



③ The other users must log in "Midea Air" app first, then click "Add Share Device" on their own mobile, then ask them to scan the QR code.

④ Now the others can add the shared device.

9 APP DECLARATION

Hereby, we declare that this Smart kit is in compliance with the essential requirements and other relevant provisions of Directive 2014/53/EU. A copy of the full DoC is attached.(European Union products only)

CAUTIONS:

WIFI module models: US-SK105,EU-SK105:

FCC ID: 2ADQOMDNA21

IC: 12575A-MDNA21

This device complies with Part 15 of the FCC Rules and it contains licence-exempt transmitter(s)/receiver(s) that comply with Innovation, Science and Economic Development Canada's licence-exempt RSS(s).

Operation is subject to the following two conditions:

- (1) This device may not cause interference; and
- (2) This device must accept any interference, including interference that may cause undesired operation of the device.

Only operate the device in accordance with the instructions supplied.

Changes or modifications to this unit not expressly approved by the party responsible for compliance could void the user's authority to operate the equipment.

This device complies with FCC radiation exposure limits set forth for an uncontrolled environment. In order to avoid the possibility of exceeding the FCC radio frequency exposure limits, human proximity to the antenna shall not be less than 20cm (8 inches) during normal operation.

NOTE: This equipment has been tested and found to comply with the limits for a Class B digital device, pursuant to part 15 of the FCC Rules. These limits are designed to provide reasonable protection against harmful interference in a residential installation. This equipment generates, uses and can radiate radio frequency energy and, if not installed and used in accordance with the instructions, may cause harmful interference to radio communications. However, there is no guarantee that interference will not occur in a

particular installation. If this equipment does cause harmful interference to radio or television reception, which can be determined by turning the equipment off and on, the user is encouraged to try to correct the interference by one or more of the following measures:

- Reorient or relocate the receiving antenna.
- Increase the separation between the equipment and receiver.
- Connect the equipment into an outlet on a circuit different from that to which the receiver is connected.
- Consult the dealer or an experienced radio/TV technician for help.

RED Declaration of Conformity (DoC)

Unique identification of this DoC: 20210521

We, GD Midea Air-Conditioning Equipment Co., Ltd. REPUBLIC OF CHINA

declare under our sole responsibility that the product:

product name: Smart Kit

trade name: Midea

type or model: EU-OSK105

relevant supplementary information: N/A

(e.g. lot, batch or serial number, sources and numbers of items)

to which this declaration relates is in conformity with the essential requirements and other relevant requirements of the RE Directive (2014/53/EU).

The product is in conformity with the following standards and/or other normative documents:

HEALTH & SAFETY (Art. 3(1)(a)): EN 62311:2008, EN 50665:2017, EN 60335-2-40:2003+A11:2004+A12:2005+A1:2006+A2:2009+A13:2012, EN 60335-1:2012+A11:2014+A13:2017+A1:2019+A14: 2019+A2: 2019, EN 62233:2008

EMC (Art. 3(1)(b)): EN 301 489-1 V2.2.3: 2019, EN 301 489-17 V3.2.4 :2020, EN 55014-1:2017 /A11:2020, EN 55014-2:2015, EN IEC 61000-3-2:2019, EN 61000-3-3:2013/A1:2019

SPECTRUM (Art. 3(2)): EN 300 328 V2.2.2 (2019-07)

OTHER (incl. Art. 3(3) and voluntary specs): N/A

(title and/or number and date of issue of the standard(s) or other normative document(s))

Limitation of validity (if any): N/A

Supplementary information:

Notified body involved: N/A

.....
Technical file held by: GD Midea Air-Conditioning Equipment Co., Ltd.
.....
.....
.....

Place and date of issue (of this DoC): Foshan / 21th May 2021.

Signed by or for the manufacturer: .



(Signature of authorised person)

Name (in print): Pierson

Title: Account Manager

Manufacturer:

GD Midea Air-Conditioning Equipment Co.,Ltd.
Lingang Road Beijiao Shunde Foshan
Guangdong People's Republic of China 528311

Company will not be liable for any issues and problems caused by Internet, Wireless Router and Smart Devices. Please contact the original provider to get further help.

CS373U-APP(SK105-OBM)