



**EcoTerrace**  
**SVERIGE**

## **Instruktion för Installation, Underhåll och Garanti**



# FÖRVARING OCH INSTALLATIONSINSTRUKTIONER



## KÄRA KUND!

Tack för att du valde en av våra WPC-produkter!  
Denna information gäller endast för Eco Terrace produkter för lagring, installation, skötsel och garanti. Läs noggrant installationsanvisningarna innan du påbörjar din byggnation.

## ALLMÄN INFORMATION

Eco Terrace WPC-produkter är tillverkade av träpolymerkomposit, som innehåller 60% naturligt trä (björk), 30% återvunnen (LDPE) plast samt 10% annat, såsom bindningsmedel och färg.

Högkvalitativa råvaror - naturligt trä, återvunnen plast och färgning används för att producera WPC-produkter. Genom att producera WPC-produkter försöker vi göra ytan på brädorna som påminner om naturligt träd. Eftersom det i naturen inte finns några helt identiska saker, försöker vi inte producera helt identiska brädor. Mindre skillnader finns i ytans struktur, som är karakteristiska för naturliga träskivor. Under lagring och transport av WPC-material kan de böjas lite, men de är lätta att räta ut före installationsprocessen.

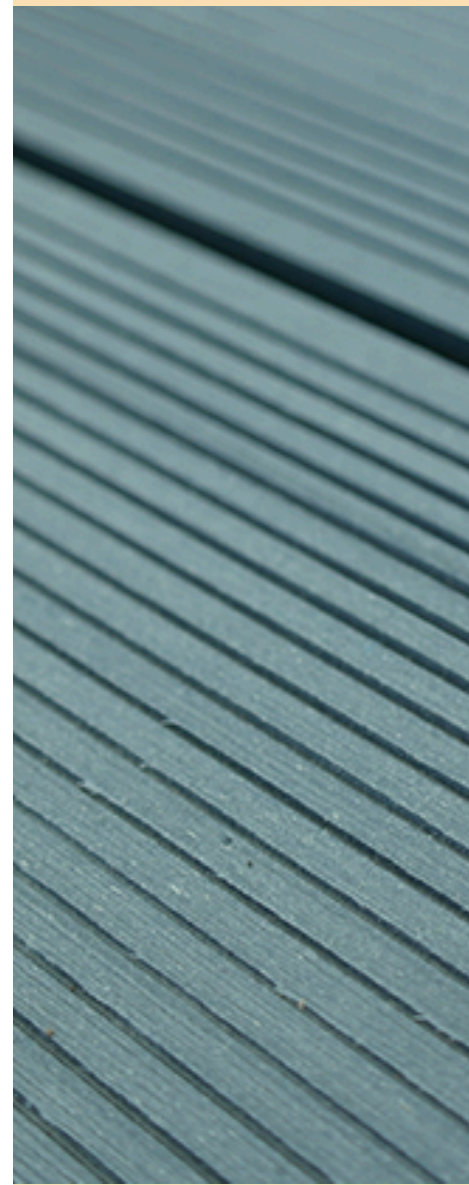
**Under tillverkningsprocessen av WPC plankbrädor poleras ytan i en given riktning. Om intilliggande brädor placeras med motsatt slipriktning kan de vara visuellt olika.**

Innan brädinstallationen placerar du dem näst till varandra. Om någon av brädorna skiljer sig väsentligt från de andra kan dess riktning ändras till motsatsen. Båda Eco Terrace-brädornas sidor är polerade lika och man väljer själv vilken sida man vill ha uppåt. Eco Terrace WPC-brädor kan sågas och borraras med konventionella träbearbetningsverktyg - handsåg, bågfil, elektriskt sågblad, träbormaskiner. Hårda legeringssågbladständer rekommenderas. Under installationsprocessen bör man bära skyddsglasögon och säkerställa arbetssäkerheten. Följ alla installationsanvisningar, särskilt om angivna mått mellan brädorna, samt avstånd mellan brädorna och ett stationärt föremål (t.ex. husvägg). För att få lika mellanrum mellan de längsgående terrassbrädorna erbjuder Eco Terrace WPC-fixeringsklämmor (plastclips). Kompositbrädorna expanderar i solsken/värme och när det svalnar drar de ihop sig. Det är viktigt att temperaturen under installationsprocessen inte ändras mer än 5 ° C grader. Större temperaturvariationer kan leda till oförutsedda måttskillnader mellan kompositbrädorna.

**Före installationen av terrassen måste WPC-brädorna förvaras på plan yta i skugga i minst 12 timmar.**

## FRISKRIVNING

Försiktighetsåtgärder vid användning.  
Eco Terrace produkter ska lagras, hanteras och användas i enlighet med god hygienpraxis och i enlighet med alla lämpliga lagbestämmelser och ansvar. Det är kundens ansvar att korrekt och effektivt bedöma eventuella risker i samband med användningen av våra produkter.



# INSTALLATION

## 1. FÖRBEREDELSEPROCESS

Innan du börjar installationsprocessen, se till att alla komponenter finns med i paketet.

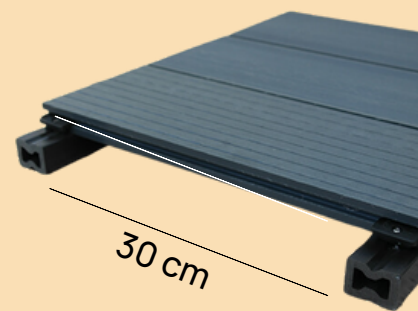
Viktiga saker som måste göras och beaktas innan installationsprocessen påbörjas:

- Packa försiktigt upp allt material från förpackningen.
- Se till att arbetsytan för ny terrassinstitution är ren och fri från onödigt material.
- Skapa terrassens stödkonstruktion (bärande reglar) med en liten lutning ( $1,5^\circ - 2^\circ$ ) för att underlätta vattenavrinning från terrassens yta.
- Terrassens stödkonstruktion måste tillverkas med hänsyn för att luft skall cirkulera fritt undertill.
- Stödkonstruktionen måste vara exakt och allt material (om det inte används Eco Terrace-stödskenor) måste vara av bästa kvalitet.
- Alla konstruktionsfel av terrassens stödkonstruktion, såsom felaktigheter och snedvridning kommer att återspeglas i terrassens ytkvalitet.
- Använd inte Eco Terrace terrassbrädor för att skapa stödkonstruktionen.
- Vid skapande av stödkonstruktionen, vänligen överväg och följ alla relevanta byggstandarder.

## 2. MONTERING AV ECO TERRASS STÖDSKENOR

Användning av stödskenor är endast tillåten om ny terrass kommer att byggas på fast, plan yta, till exempel betong, platt tak etc. Ytan måste vara plan och med lite lutning för att undvika ackumulering av vattnet. Skenor måste placeras direkt på den plana ytan så att de inte stör vattenavrinning. Om terrassbrädorna kommer att fixeras vinkelrätt mot stödskenor, är det maximala avståndet mellan stödskenorna 30cm. Om terrassbrädorna kommer att fixeras i vinkeln ( $45^\circ$  vinkel mot stödskenor), bör avståndet mellan stödskenorna vara kortare.

**När två brädor läggs med ände mot ände måste två stödskenor vara placerade där de möts och separata fästklämmor (plastclips) måste användas till var och en stödskena.**



# INSTALLATION

Båda stödskenorna måste skruvas ihop med vanlig träskruv. Detta är viktigt när terrassbrädor expanderar eller krymper med förändringar i temperatur. Stödskenorna skall (om möjligt) fästas i underliggande yta (ex betong, platt tak) med pluggar och skruvar.

Hål måste förborras i skenorna för att fästa dem till ytan. Om skenorna läggs efter varandra måste det finnas ett mellanrum på 5mm. Samma avstånd måste lämnas mellan slutet av skenorna och ett stationärt föremål (t.ex. en vägg). Om ytan på installationsterrassen inte kan borras kan skenor placeras på ytan utan att fästas. I detta fall måste ändarna på skenorna placeras bredvid varandra (10 cm omlott) och skruvas fast tillsammans. Vid denna anslutning måste terrassbrädorna skruvas fast på båda skenorna.

## 3. MONTERING AV ECO TERRACE-BRÄDOR

Avståndet mellan brädorna måste vara 5 mm. Lika mellanrum mellan längsgående terrassbrädor är möjligt med Eco Terrace WPC fixeringsklämmor (plastclips). Sådan montering ger möjlighet att ta bort brädor även mitt på terrassen och återplacera dem utan att förstöra hela terrassgolvet. För att ta bort golvbrädor måste du skruva loss minst 4 brädor och ta bort dem samtidigt.

Om terrassbrädorna kommer att fixeras vinkelrätt mot den bärande regeln, är det maximala avståndet mellan reglarna 30cm. Om terrassbrädorna kommer att fixeras i vinkeln (45 ° vinkel mot stödskenor), bör avståndet mellan reglarna vara kortare. Ändan av terrassbrädan får inte sticka ut mer än 3cm utanför bärande regel.

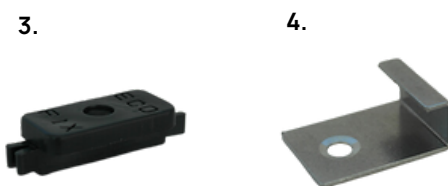
När två brädor läggs ände mot ände måste det vara med minst 5-10 mm mellanrum och dess exakta avstånd beror på längden på varje bräda. Brädlängden kan vidga sig i varmt väder ca 1-2 mm per 1 m. Om du har en 4-meters bräda måste du lämna expansionsgap för minst 6 och högst 8 mm.

## 4. TILLBEHÖR

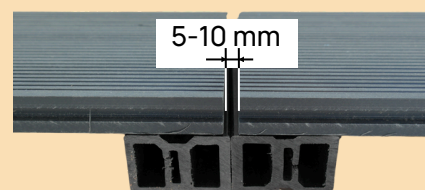
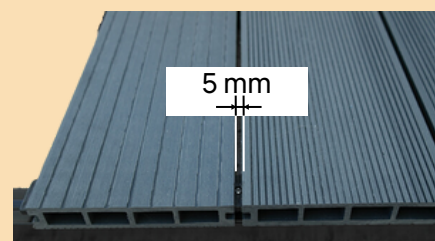
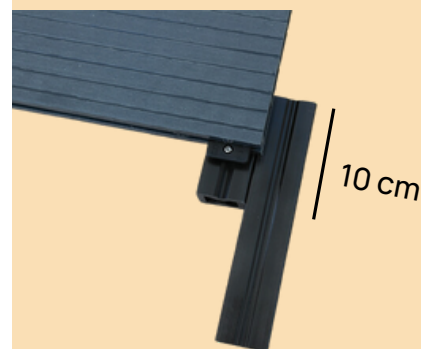
Eco Terrace erbjuder fästklämmor (plastclips) för installation av terrassbrädor och skruvar i rostfritt stål. Start- och slutklämmor i metall används för installation av första brädan samt slutbrädan.



1. Rostfri stålskruv 3x25  
2. Rostfri stålskruv 4x40



3. WPC plastclips  
4. Start/stopp-clips

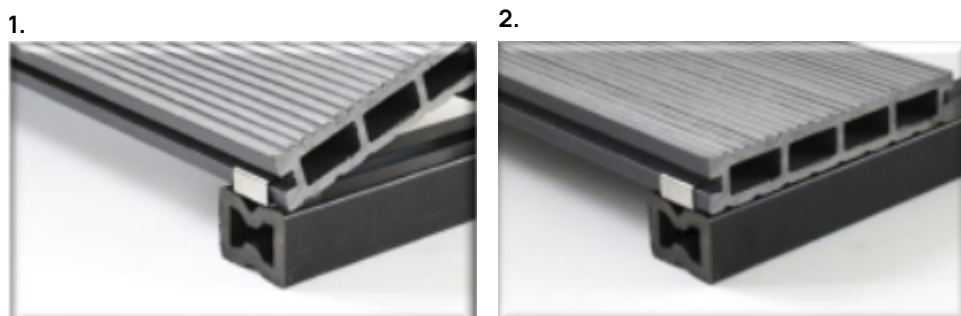


# INSTALLATION

## Montering av metallclips

Yttre brädorna fixeras med hjälp av metallclips. De skruvas fast i stödskenorna alt. de bärande träreglarna med rostfri skruv 3 x 25. Det måste fästas ett metallclips i varje regel.

Startbrädans spår måste placeras i metallclipsen. Vi rekommenderar att du håller brädan i 45 graders vinkel (1), placerar den i metallclipsen och sedan (2) placerar man brädan i ett normalt läge.



## Fäst nästa bräda med Eco Terrace plastclips.

Plastclipsen måste placeras i brädans spår så att de är i mitten på den bärande regeln. Plastclipset skruvar man fast med en rostfri stålskruv 4x40. Skruvarna skall inte dras åt allt för hårt, då kan inte kompositbrädorna röra sig vilket de har behov av utifrån värme/kyla förändring. Nästa bräda hålls med en lätt vinkel så att brädan kan träs på befintligt plastclips. Se till att brädan inte skjuts med kraft till plastclipset eftersom brädorna måste kunna röra sig något. Fäst plastclips på varje regel, mellan alla brädor. Efter att du monterat ett par rader med brädor, kan du efterdra plastclipsen något. Men inte allt för hårt.

## Sista brädans montering

När du monterat näst sista brädan, skall man inte skruva dit plastclipsen. Istället skall man montera sista brädans slut-metallclips och därefter lägger man dit sista brädan. Dvs plastclipsen mellan nästsista brädan och den sista brädan saknas således fortfarande. Dessa plastclips trär man in i spåren i brädans ena ände, och flyttar fram tills de hamnar över varje regel. Därefter skruvar man fast sista radens plastclips. Nu är alla brädor på plats. Nu kan du efterdra alla skruvar som håller plastclipsen, men inte för hårt.

Mellan slutbräda och stationära föremål (t.ex. husvägg) måste 5 mm mellanrum lämnas. Detta avstånd måste också lämnas mellan bärande regler och stationära föremål.



# INSTALLATION OCH UNDERHÅLL

## 4. TÄCKLIST PÅ TERRASSKANT

Täcklisten måste monteras med rostfria skruvar 3 x 25. Skruva fast dem på reglar eller på brädan. Förborra gärna hålet.

## 6. ÄNDBRÄDA

Formen på denna bräda är avsedd att skapa framkanten av steget eller kanten på terrassen. Kompatibel med ART-2 terrassbrädor.

## 7. RENGÖRING AV NYBYGGD TERRASS

Efter framgångsrik montering av din nya terrass är det nödvändigt att rengöra den.

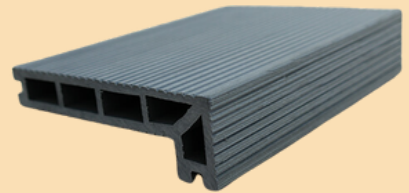
Observera då följande rengöringsanvisningar:

1. Städa av terrassytan från skräp eller smuts med en vanlig sopborste.
2. Spola terrassytan med rent vatten.
3. Tvätta försiktigt av hela terrassytan med en sopborste och lite varmt tvålsvatten.
4. Låt terrassens yta torka ut och kontrollera hela ytan för ev. kvarvarande smutsfläckar.
5. Upprepa vid behov tvätten med varmt tvålsvatten. Tänk på miljön vid val av tvål. Se närmare information under avsnittet "Rengöring och Skötsel"

Vi ser fram emot att få din feedback (positiv eller negativ) samt dina eventuella tips från installationsprocessen.

**Dina idéer och förslag får du gärna skicka till oss:  
[info@ecoterracesverige.se](mailto:info@ecoterracesverige.se)**

Dina åsikter hjälper oss att förbättra kvaliteten på produktions- och installationsprocessen.



## **WPC uteplatsgolv kräver minimalt underhåll.**

Ingen målning eller oljning av WPC terrassbrädor krävs.

Liksom andra golvbeläggningar ska det nya WPC-golvet skyddas så bra som möjligt från lera, sand och smutsigt vatten. Uteplatsen bör regelbundet rengöras från större smuts, som löv eller grus. Vid rengöring, låt inte smuts eller större skräp komma in mellan brädorna, eftersom detta blockerar luftcirkulationen. Om luftcirkulationen blockeras kommer fukt att samlas och mögel kan bildas. Detta kommer inte att skada terrassbrädan, men bör rengöras med lämpliga produkter med ett neutralt pH-värde från 7 till 9.

Tvätta altanen minst två gånger om året. Om terrassen ej har tak över sig är det lämpligt att tvätta den fyra gånger per år. Om mat/dryck spills på terrassen (olja, te, kaffe, vin etc.), rengör dem omedelbart med vatten eller annat rengöringsmedel. Långvarig exponering för dessa produkter kan lätt färga partiklar på ytan av skivorna. Om detta händer kan det tonade området slipas med fint sandpapper, men det rekommenderas inte att göras själv. Be istället om råd från en lämplig WPC-produktspecialist (där du köpte ditt golv) för att lösa problemet. Använd aldrig slipande rengöringsmedel för att rengöra terrassbrädorna. Använd inte rengöringsmedel som innehåller lösningsmedel - det kan skada det översta lagret av skivorna. Använd inte rengöringsmedel som bildar ett skyddande lager.

Det finns inget behov av att vaxa och/eller polera golvbeläggningen - dessa operationer är inte tillåtna.

Ytterligare behandling av WPC-golvbeläggningar med ytbeläggning är varken nödvändig eller tillåten. När du rengör med dammsugare, använd ett munstycke för hårda golv.

Vid större skador kan en eller flera golvskeivor bytas ut. Kontakta då din återförsäljare. I detta fall finns en separat instruktion tillgänglig på begäran. För speciella installationsplatser, såsom trappor eller andra platser, vänligen kontakta din återförsäljare.

## **Skydda terrassgolvet**

Möbeltassar ska fästas under stolar och bord samt under benen på andra möbler. Vid flyttning av tunga möbler ska de flyttas, inte skjutas över golvet. Om stols- och möbelhjul används ska endast mjuka hjul användas.



## GARANTI

Tillverkaren, SIA IMPORT SOLUTIONS, Lettland, lämnar en garanti om de villkor som anges i bruksanvisningen, rengöring och skötsel av ECO TERRACE WPC-produkter följs. Garantitiden för produkten är 60 månader från tidpunkten för leverans av produkten till köparen samt datumet för utfärdandet av kvittot. Garantitiden på 60 månader gäller endast om produkten har installerats samt godkända installationsmaterial har använts i enlighet med de instruktioner som anges av säljaren. Garantin bekräftas av inköpskvittot som utfärdas vid mottagandet av produkten. Under garantiperioden repareras den skadade produkten eller ersätts med en ny liknande produkt om dess reparation inte är möjlig.

### Garantin täcker inte:

Kostnader för skada på produkten under garantiperioden relaterade till transport, borttagning eller installation av produkten. Produkten, som ersätts efter garantin, får ingen ytterligare garantiperiod. Den befintliga garantiperioden fortsätter från datumet för utfärdandet av originalproduktkvittot i 60 månader. Garantin täcker inte reparationer orsakade av vårdslös användning och/eller naturligt slitage på produkten. I enlighet med lettisk lagstiftning är produktgarantin giltig från den första dagen för inköp av produkten endast om ett inköpskvitto för inköp av produkten uppvisas. Tillverkaren har rätt att vägra garantireparation av produkten om spår av okvalificerade reparationer är synliga.

Garantin täcker inte följande skador på produkten:

- Skador orsakade av främmande föremål, ämnen, vätskor och insekter som kommer in i produkten.
- Skador orsakade av bränder, översvämningar, jordbävningar eller andra naturkatastrofer.
- Skador orsakade av användning av icke-standardiserade och/eller lågkvalitativa förbrukningsvaror, reservdelar samt komponenter som inte är godkända av tillverkaren.
- Skador orsakade av användningen av produkten för andra ändamål än de som den är avsedd för, samt fysiska, elektriska, kemiska, termiska, etc. belastningar som överstiger hållfasthetsvärdena för produkten som anges av tillverkaren.

Med tanke på att alla varor slits ut med tiden, ska tillverkaren, i händelse av en garanti, med hänsyn till den tidsperiod som använts för varan, återbetala följande belopp från varans ursprungliga värde:

- 1-2 år - 100%
- 3 år - 70%
- 4 år - 45%
- 5 år - 25%
- 6 år - 0%

Under garantitiden har köparen rätt att få kostnadsfria konsultationer om nödvändigt underhåll av produkten och driftsförhållanden av sin återförsäljare.

