



Digital informationspärm

Husaby

Sammanställning av dräktinformation som finns hos Hemslöjden i Skaraborg



Materialet genomgånet under 2024 och 2025 av

Birgitta Carlsson – Inventering av vilket dräktmaterial som finns tillgängligt att köpa och uppdatering av kontaktlistor över dräktansvariga för de olika dräkterna.

ViviAnn Andersson – Sakkunnig inom dräktsömnad och dräktskick. Genomgång av det material som finns i pärmarna och färgbestämmning av materialprover enligt NCS.

Marie-Louise Alfredsson – Genomgång av det material som finns i pärmarna och färgbestämmning av materialprover enligt NCS.

Karin Cronholt – Foto och bildbearbetning.

Maria Bergsten, Hemslöjden i Skaraborg

Denna pärm är sammanställd för att underlätta hantering och översikt av dräktinformation som finns hos Hemslöjden i Skaraborg.

Tack till alla som bidragit med sin kunskap och tid!

Husaby Kvinnlig dräkt

Kjol

| | |
|---------|----------------|
| Mörkblå | NCSS 7020-B10G |
| Ljusblå | NCSS 6020-B |

Förkläde

| | |
|-------------|----------------|
| Bomullsgarn | |
| Blå | NCSS 7020-B |
| Roströd | NCSS 3060-Y90R |

Livstykke

| | |
|---------|----------------|
| Oblekt | |
| Rödbrun | NCSS 3060-Y90R |

Husaby Manlig dräkt

Väst

Varp

Mörkblå

NCSS 7020-B

Inslag

Mörkblå

NCSS 7020-B

Ljusblå

NCSS 3030-B10G

Gul

NCSS 2050-Y10R

Orangeröd

NCSS 2075-Y70R

Vit



HUSABY DRÄKTEN



Färgfoto

Husaby



Kopia från Länsmuseet i Skara

20060929

Husabydräkten demonstrerades på möte i hembygdsföreningen

Den nybildade Husaby hembygdsförening hade sitt första möte på församlingssalen på fredagskvällen. Omkring 100 personer hade samlats till sig. I sitt välkomsttal uttryckte Bertil Svensson sin tillfredsställelse över att föreningen nu bildats - äntligen!

- Västra delen av Götene kommun har hittills varit en vit fläck på kartan beträffande hembygdsrörelsen, sade han.

- Detta är märkligt eftersom dessa bygder av allt att döma tillhör Svea rikets äldsta kulturbygd. Vi har t. ex. Skillingaätten, troligen från Skälvum, omnämnd så tidigt som på 500-talet efter Kristus, vi har en av de senare sönerna av denna ätt i Injald Illråde, ryktbar för sitt bryska sätt att ena landet. Olof Skötkonung, som döptes här i Husaby källa sägs av en del forskare tillhöra denna ätt. Så nog har vi ett arv att förvalta.

Bygdens äldsta historia belystes också av allas vår Verner Liljeblom, han som med god hjälp av "nyväckta" forskare hävdar att Uppsala tempel låg i dessa trakter.

Höjdpunkten på sammankomsten ansåg många vara demonstrationen av Husaby sockens folktyger. Den har genom idogt fotografingsarbete och skickliga vävare och sömmare nu tagit gestalt.

Vävningen av de ålderdomliga tygerna har letts av Elsa Olby och så har man sytt i en sycirkel med Margareta Olsson som handledare.

Dräkten består av kjol, liv, väst, förkläde, schal och hätta. Alla detaljerna utom kjolen är kopior av originalplagg, hopbragta från Nordiska Muséet samt olika gårdar i Husabytrakten.



Berit Sundberg, Margareta Olsson, Stina Andersson, Astrid Gustavsson, Hild-Sofie Gustavsson, Ulla Ivarsson i den vackra Husabydräkten.

Kvinnorna (det heter väl inte damer i gammaldags sammankomsten?) som visade upp sina dräkter vid sammankomsten hade själva sytt sina plagg. Experter på tyger och färger hade inte ord starka nog att prisa kompositionen och färgsättningen.

Den trivsamma samvaron utfylldes med musik på fiol och piano av Källbymusikerna Anders Kjellén och Valter Johansson.

I kaffepausen gavs tillfälle för intresserade att anteckna sig

som medlemmar i föreningen. Ett femtiotal namn samlades in. En valberedning utsågs att till kommande årsmöte föreslå lämplig sammansättning av den blivande styrelsen. Intill dess fungerar en interimstyrelse.



Husabydräkten är nu färdig!

I kväll fredag, visas den vackra Husabydräkten i Föreläsningssalen, Husaby. Det första exemplaret är nu klart och presenteras efter tre års forskning och



Elsa Olsson i den vackra Husabydräkten.

arbete.

Det var 1974 som tanken på att forska kring Husabys sockendrätt började. Åtskilligt arbete väntade. Ingen visste hur dräkten sett ut. Det var i en studiecirkel i Vuxenskolan som idéerna växte fram till en klar bild hur den skulle se ut.

■ Sycirkel

I våras började man under Elsa Olbys ledning att väva tyget och på eftersommaren startade en sycirkel med Margareta Olsson som ledare. Där gällde det att sy sin egen dräkt. Resultatet har blivit en fin dräkt med väst, kjol, skjorta, förkläde, schal och hätta. Allt har på ett mycket vackert sätt kombinerats med vackra färger som väl smälter in i vartannat och gör dräkten mycket vacker att skåda.

Alltsammans har damerna själva gjort. Det bör betonas att det naturligtvis är handsytt och stickat. Mycket av dräktdetaljerna är värda särskild beskrivning. Västen fick Margareta Olsson åka till Nordiska museet i Stockholm för att rita av originalet till. Schalen är broderad med tambursöm. Hättan är ett litet konstverk i sig själv, där man verkligen måste beundra damerna för deras skicklighet. Dräkten har blivit något att visa upp vid den hembygdsafton som interimstyrelsen för Husabyortens hembygdsförening ordnar i kväll. Dit kommer också Verner Lindblom för att kåsera.

Man har nu börjat forska för att få klart en dräkt till Husabybonden. Skinnbyxor är klara. Nu ska man ta reda på hur resten såg ut. Här väntar också mycket arbete. Kanske vi får se dräkten om något år.

Arne

Inte bara kvinnodräkten, även manliga skinnbyxor visades på Husaby-afton

Nybildade Husabyortens Hembygdsförsamling fick en verklig rivstart förra fredagskvällen. Hundratalet personer hade kommit till hembygdsaftonen i Föreläsningssalen. Verner Lindblom, Götene, uttryckte sin glädje över att Sveriges äldsta bygder äntligen fått en hembygdsförening.

Vid kaffebordet skickades en lista runt där intresserade kunde an-teckna sig som medlemmar. Bort emot 50-talet skrev på.

Kvällens höjdpunkt var presentation av den vackra Husabydräk-

ten som sex av medlemmarna hun-nit få färdiga. Man fick också se originalet till Husabybondens skinnbyxor. Gula knäbyxor som också väckte stort intresse.

Musiken svarade Anders Kjellén och Valter Johansson, Källby, för. De framförde "Visor från gamla glada tider". En sänggrupp från Husaby sjöng.

■ Gamla skrifter efterlyses

Nu återstår mycket arbete för den nya hembygdsföreningen. Man ska försöka få tag på gamla skrifter och fotografier från bygden. Man planerar också ge ut en ny upplaga av Einar Björen Bok "Lasse i Berget".

Arne.



Margareta Olsson i Husabydräkten är intresserad av Husabybondens skinnbyxor som Adolf Svan, Husaby, är stolt ägare av originalet till.

HUSABY-DRÄKTEN

År 1974 bildades en studiecirkel i Husaby med namnet "Våra folkdräkter". Syftet var att studera våra förfäders dräktskick och om möjligt rekonstruera en bygdedräkt för Husaby-trakten. Vi vill här försöka beskriva dräkten och de originalplagg som legat till grund för den, och vi vill också berätta hur vi har arbetat.

Vi började med att läsa Anna Maja Nylens bok "Folkdräkter" och en del annan litteratur i ämnet. Samtidigt sökte vi också i all tillgänglig litteratur efter upplysningar om klädedräkten i trakten för 150-200 år sedan. Vi fann emellertid mycket lite sådana uppgifter. Det finns mycket skrivet om Husaby för övrigt, men allmogens kläder tycks inga genomresande ha lagt märke till. Därav får vi nog dra den slutsatsen att någon enhetlig eller särpräglad dräkt inte funnits på mycket länge.

Vi besökte olika museer och skrev till andra för att fråga efter dräktdelar. Vi sökte efter gamla kläder i hemmen, och även pressen togs till hjälp för att få fram uppgifter.

Vi visste redan när vi började sökandet efter dräktdelar att det fanns ett mycket vackert livstykke från Husaby på Nordiska Museet i Stockholm, och flera av cirkeldeltagarna har under årens lopp varit i Stockholm för att titta på livstycket och jämföra garner och färger. För att få en så exakt kopia som möjligt. Livstycket var daterat början av 1800-talet och när vi sedan började läsa bouppteckningar inriktades sökandet till åren kring sekelskiftet.

Att läsa bouppteckningar på mikrofilm var mycket tidsödande för oss som inte var vana och därför skrev vi till doktor Carl Martin Bergstrand i Göteborg och bad honom hjälpa oss. Han var vänlig nog att gå till lundsarkivet och skriva av ett antal bouppteckningar från början av 1800-talet och detta underlättade forskningarna betydligt. Som vi redan konstaterat fanns det vid den tiden nog inte något enhälligt dräktskick för just Husaby-trakten men vi kunde dock skönja vissa riktlinjer.

Vi fann att randigt varit mycket vanligt. Blått var den färg som mest förekom och ofta tillsammans med rött och vitt. Vita broderade halssluden förekommer överallt, liksom bindbåsar i olika färger. Svarta klänningar hade av somliga redan då börjat användas till högtidsdräkt, men det har vi bortsett från. De dräktdelar som nämns är kjol och tröja, ibland av samma tyg och färg, livstykke, lintyg, halsslude, förklude, båsar, strumpor och skor.

Våren 1977 avslutades sökandet efter dräktdelar vad gäller kvinnodräkten. Vi hade nu bestämt hur dräkten skulle se ut och vi hade funnit original-

plagg till allt utom kjolen. Mansdräkten var ännu inte fullt klar och arbetet med den kommer att fortsätta senare.

Nu startade en vävcirkel för att väva upp tygarna till dräkten och under sommaren vävdes tyg till tio dräkter. Vi vävde tyg till kjol, livstycke, förkläde och halskläde. Linne till överdel och mössa köptes från Hemslöjden.

Så fort vävarna klippts ner började sällskapet även nu i form av en studie-cirkel. Sällskapet påskyndades så mycket som möjligt ty under sommaren hade det beslutats att bilda en hembygdsförening i Husaby och vi ville ha några dräkter färdiga till föreningens första möte. Detta möte hölls den 2 dec. 1977 och då kunde sex damer visa sina nya dräkter. Mottagandet blev mycket positivt.

Vi som arbetat för att få fram en Husaby-dräkt är naturligtvis glada att ha kommit så här långt. Vi tycker att vår dräkt är vackert och vi har haft mycket roligt under tiden vi hållit på. Det har varit spännande och intressant och vi har lärt oss mycket.

Till alla som hjälpt oss med forskningarna och framställandet av dräkten vill vi rikta ett varmt tack.

CIRKELN "VÅRA FOLKDRÄKTER", HUSABY

Astrid Gustafsson
Stina Andersson
Berit Sundberg
Asta Johansson

Elsa Olby
Ulla Ivarsson
Helena Larsson
Siv Jansson

Margareta Olsson
AnnMarie Johansson
Mild Sophie Gustafsson
Anna Gustavsson

BESKRIVNING AV HUSABY-DRÄKTEN

LIVSTYCKET efter ett originalplagg på Nordiska Museet i Stockholm. Det kommer ursprungligen från Sandtorp i Husaby och dess sista ägare där var Mor Maria Dunder som dog 1928. *Nord. Mus. 194, 107*

Vävt av vit bomullsvarp med inslag av ullgarn i naturvitt och två röda nyanser. De ljusa, cirka 5 cm breda bottarna vävs i tuskaft, de röda ränderna i kypert. I de ljusa bottarna broderier med ullgarn i färgerna rött, grönt och brunt. Foder av linne. Snöres med ett vävt band. 7 snörhål på den ena sidan och 8 på den andra.

KJOLEN är den enda del av dräkten som det inte finns originalplagg till. Den är konstruerad med stöd av bouppteckningar och gamla textilier från Husaby. Färgerna kommer från ett gammalt sparlekan från Sannebo och rändningen från ett bolstervar i Lunda. Tyget är vävt i oliksidig kors-kypert. Svart bomullsvarp och inslag av ullgarn i två blåa färger. Kjolen är sydd med lagda veck fram och stripade rynkor bak. Nedtill skoning av oblekt lakansväv.

ÖVERDELEN är en exakt kopia av ett plagg från Rackeby som finns på Nordiska Museet och det är aldrig tidigare kopierat. Materialet är halvblekt linne. Mycket fint arbetad med broderier på axel och handled. Monogram och årtal vid halssprundet i rött korsstygnsbroderi. *Nord. Mus. 47, 454*

FÖRKLÄDET. Originalet kommer från Konggården i Skälvum och finns i privat ägo. Långrandigt med breda ränder i färgerna rött, blått och vitt. Vävt i en teknik som kallas rosettiväv. Ganska stort, drygt 1 meter brett.

Rynkas ihop i midjan med en påtad snodd som avslutas med ett par stora ullgarnsbollar. Knytes i ena sidan. *Finns hos syster i Luleå*

HALSKLÄDET är vävt i oblekt bomull och har broderier i vitt med tambursöm. Många gamla kläden finns bevarade, både i privat ägo och på Skara Museum. Av de som närmast kopierats kommer ett från Gättorp och ett från Bäckholm i Husaby. Originalen är ganska stora, cirka 1 meter i fyrkant och där finns broderier i två hörn. Ena hörnet broderat på "rätan" och det andra på "avigan" så att båda broderierna kommer rätt när halsklädet läggs i tresnibb. Även fällan läggs en åt varje sida. Vi har dock nöjt oss med att brodera en sida. Broderierna kan även nys med kedjesöm.

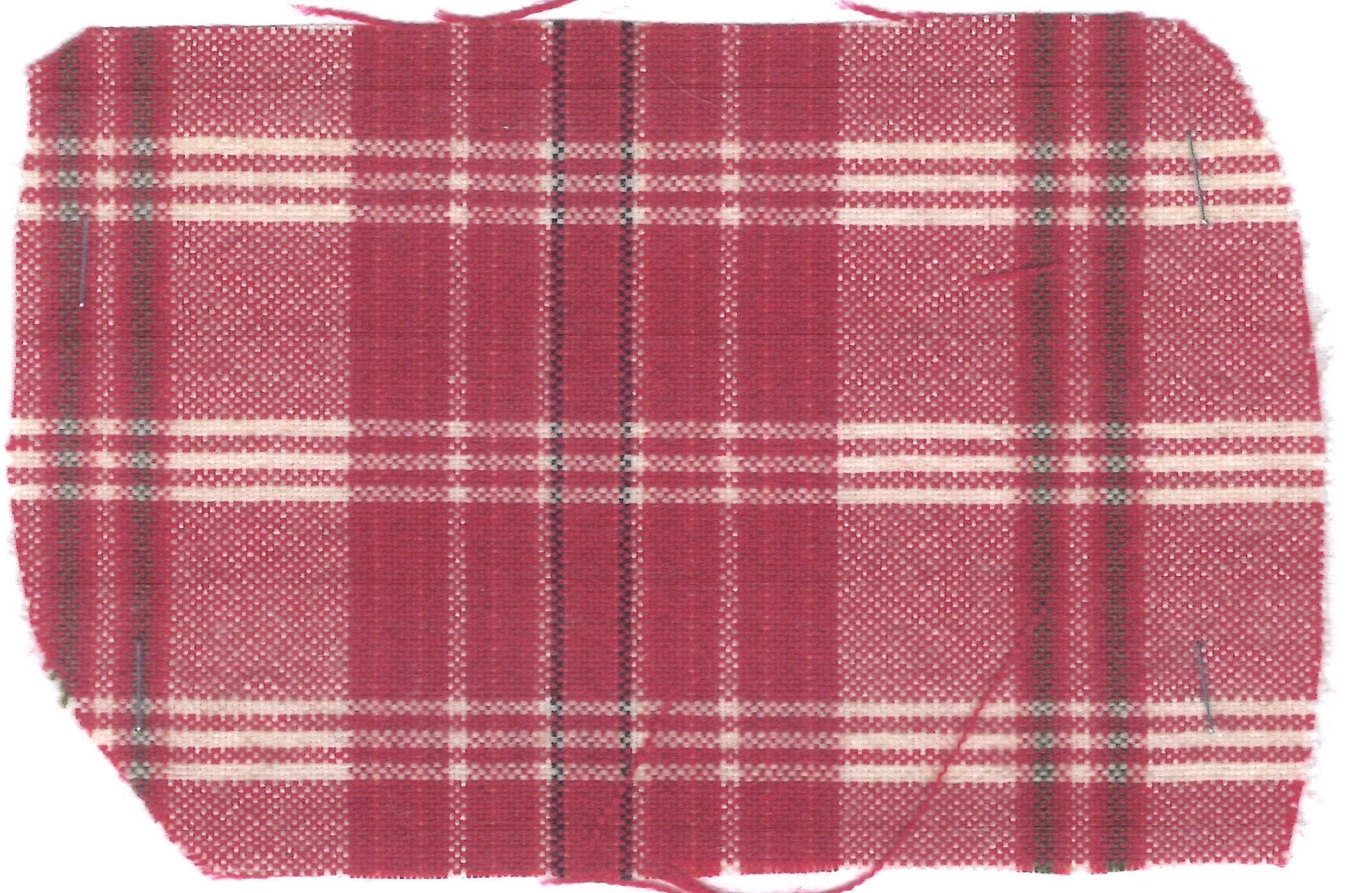
MÖSSAN kommer från Lundabrunn och originalet finns på Skara Museum. Vitt linne (samma som överdelen) och kedjesömsbroderier i rött och blått. Mjuk bindössa utan stomme. Rosett bak av samma tyg, säslin av tyll med broderier, monterats på en rem av bomull. *Yng. m. 12, 140*

Till dräkten bäres vita strumpor och svarta skor. Den kommer om möjligt också att kompletteras med ett halsmycke. *Prat*

Eng. 15



Källby-Lirstycke



Flaskläle



Herrväst Husaby



Kivstycke dam Husaby



Rödskär Husaby

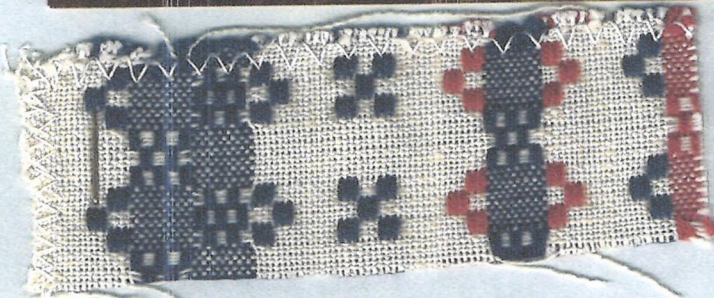


Förkläde Husaby

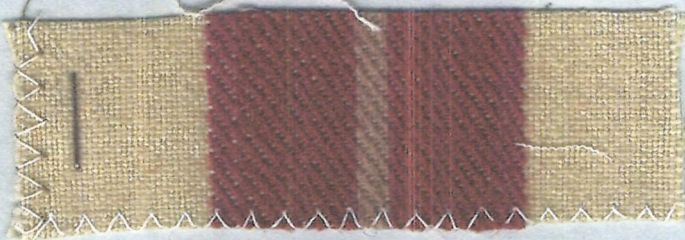
bomullsgarn $\frac{1}{2}$ oblekt + rost 607 + blå 11

Schal bomullsgarn oblekt $\frac{3}{2}$ + blekt $\frac{1}{2}$

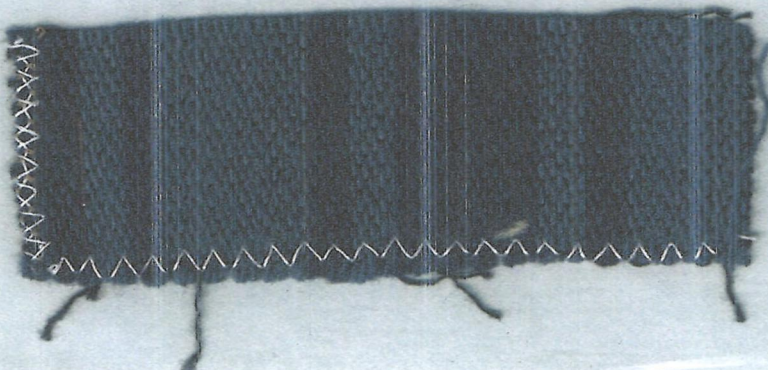
Husaby K. V.G.L.



Förkläde



Livstycke



Kjol

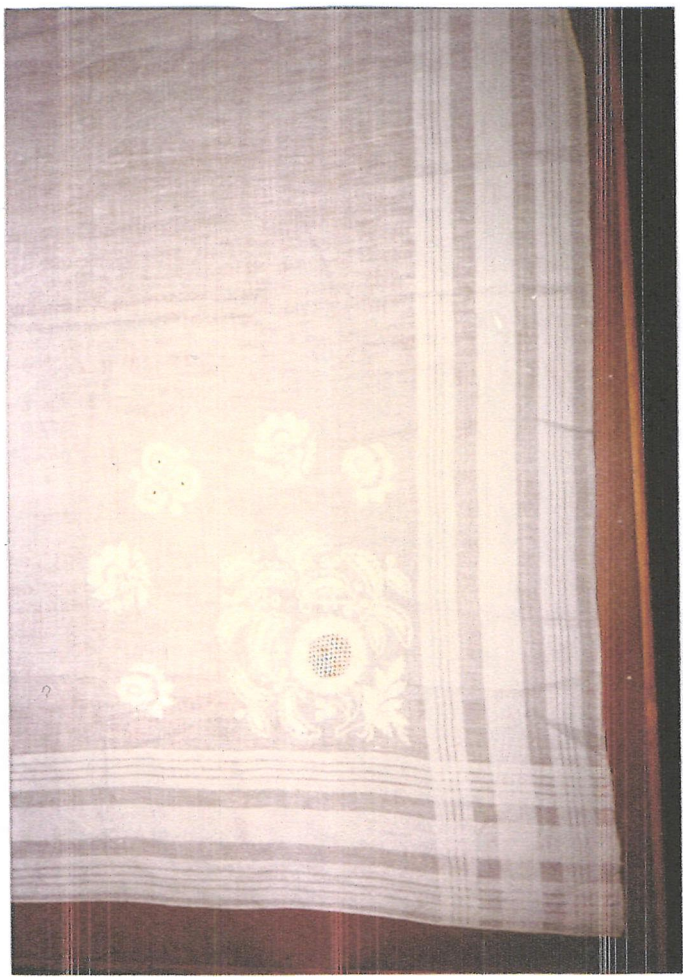


örrindel

från konggården Skälve



OVA, Skara Museum Nr. 12140



Husaby dräkten

Västergötland
Husaby sn
Dräkt



Nord. Museet Inv.nr. 194107. Foto nr: 215 N.ag., N.ah.
Livstykke, randigt i halvulle, broderi i de ljusa ränderna.
Grovt linnefoder.

Västergötland
Husaby sn.
Dräkt



Nord. Museet Inv.nr. 194107. Fotonr. 215 N.ag., N.ah.
Livstykke, randigt i halvulle, broderi i de ljusa
ränderna. Grovt linnefoder.

Band till Husaby-dräkten.

Varp: Oblekt, rosa och blått bomullsgarn 16/2

Inslag: Lingarn (kokt) nr 16

Varpordning:

4 trådar oblekt

3 " blått (tillsammans)

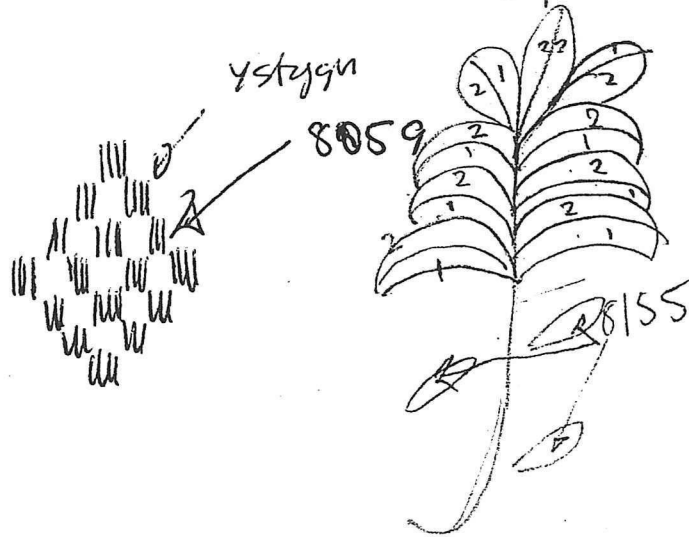
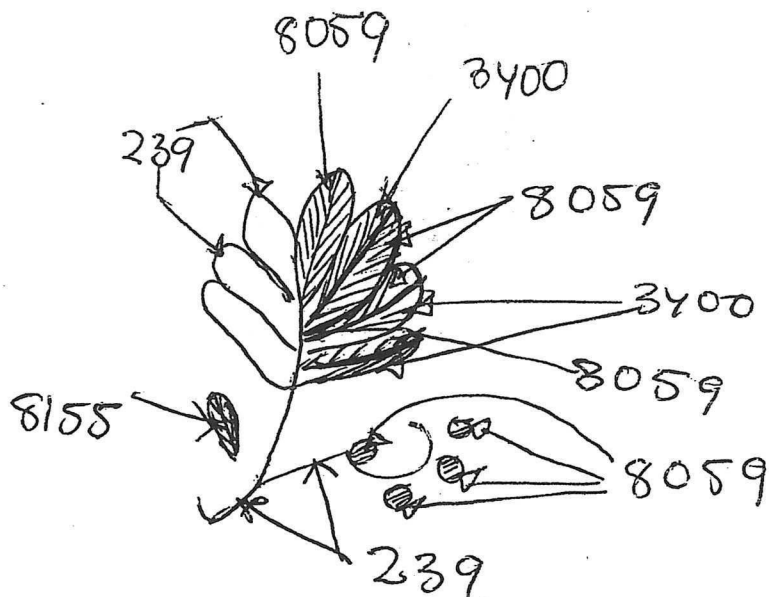
17 " rosa

3 " blått "

4 " oblekt

Kan vävas i bandgrind.

Mänskligt bröderi ä livstykke



1=3400
2=8059

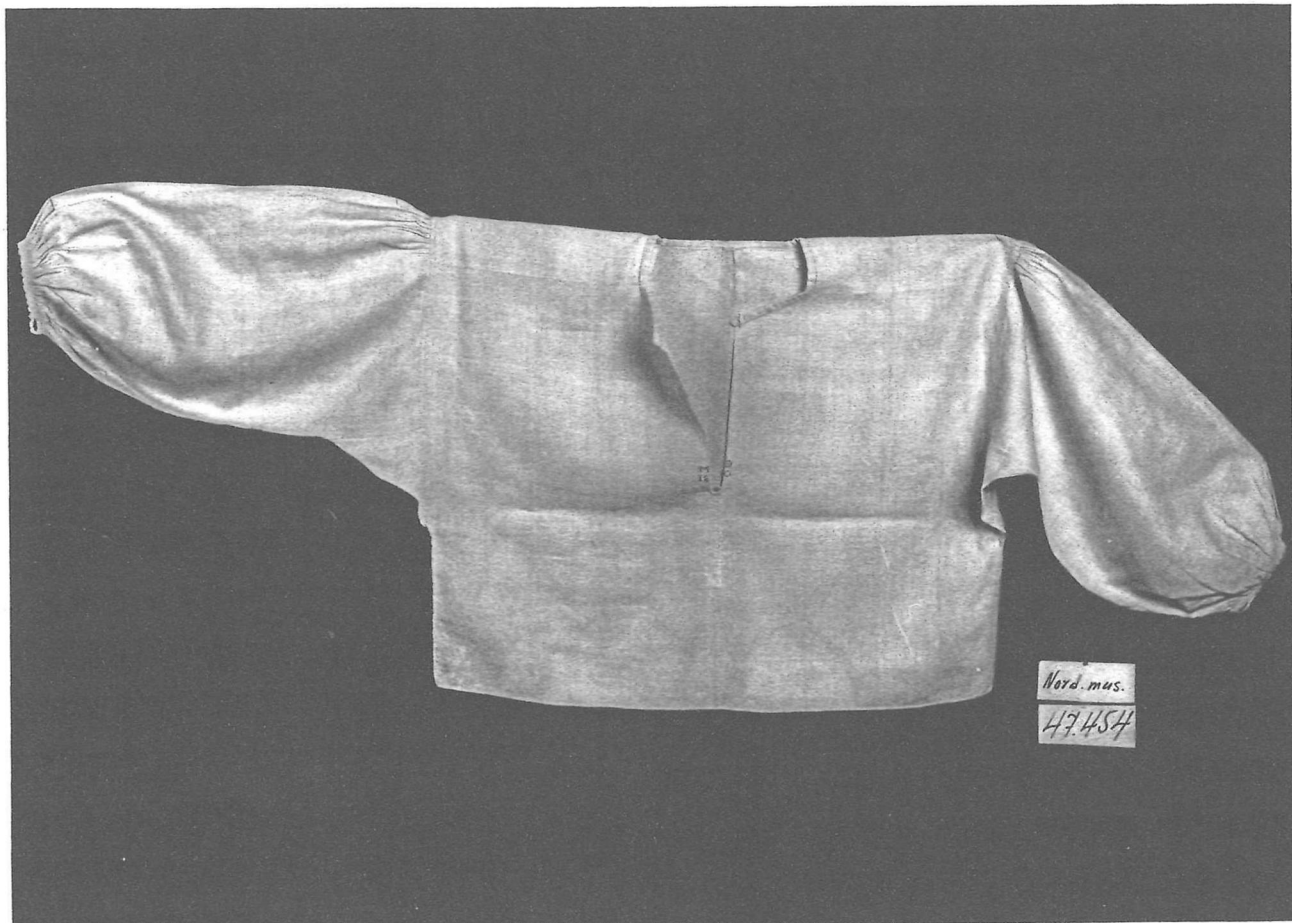
Rackeby sn

(Husaby)

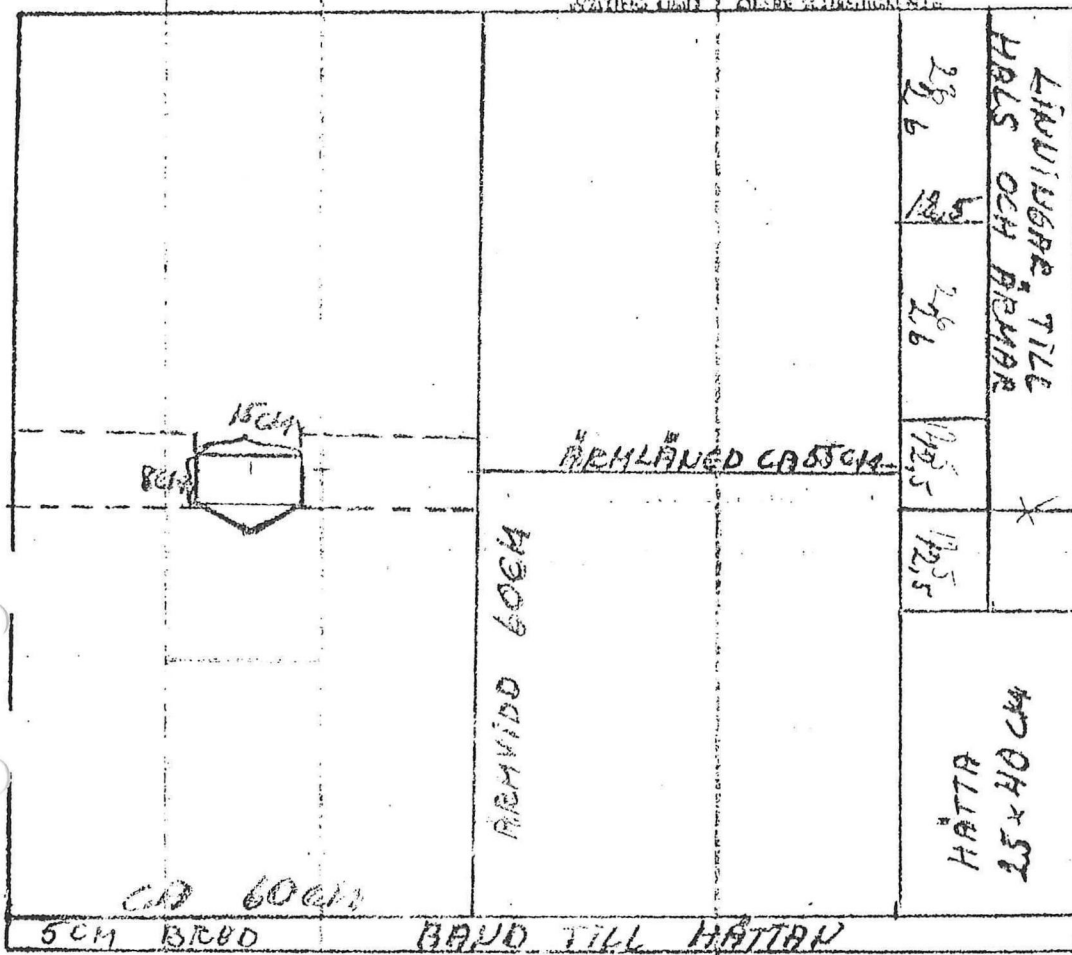
Särk.

Nord.mus. 47.454.

83/953:1-4.



2
2
2
2



ÖVERDEL TILL HUSABY DRÄKTEN.

Armhål djup från axel till spjäll 22 cm.

Veckparti på axelbredd 8.5 cm 8 par veck "Frånveck med platta på mitten.

Ärmlinning

Längd 19 cm

Bredd 1 cm

Udd langett 3 varv 26 uddar

Efterstygn och knutar enligt teckning →

Allt broderi sytt efter färdigställningen.

Knapphål på båda sidor

Ärmeprund 7 cm.

Axel

Bredd 24 cm

Förstärkning bredd 11 cm

Halsvidd 46 cm

Halsprund längd 17.5 cm träna nertill

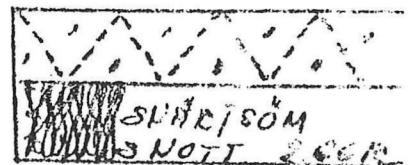
Halskant rak remsa 8 m.m. sydd med efterstygn och nersydd på avigen

Förstärkningen går ända fram till halsen

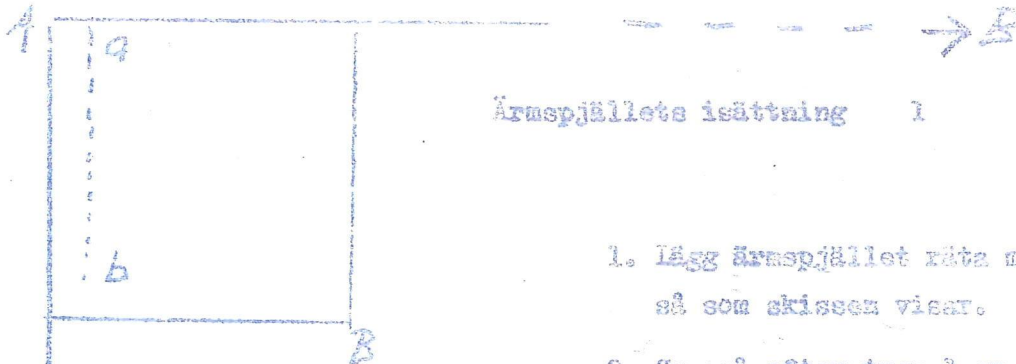
Broderi längd 11 cm 1+1 cm genom dubbelt tyg.

Mitt bak rynker 2 cm.

771001 MO



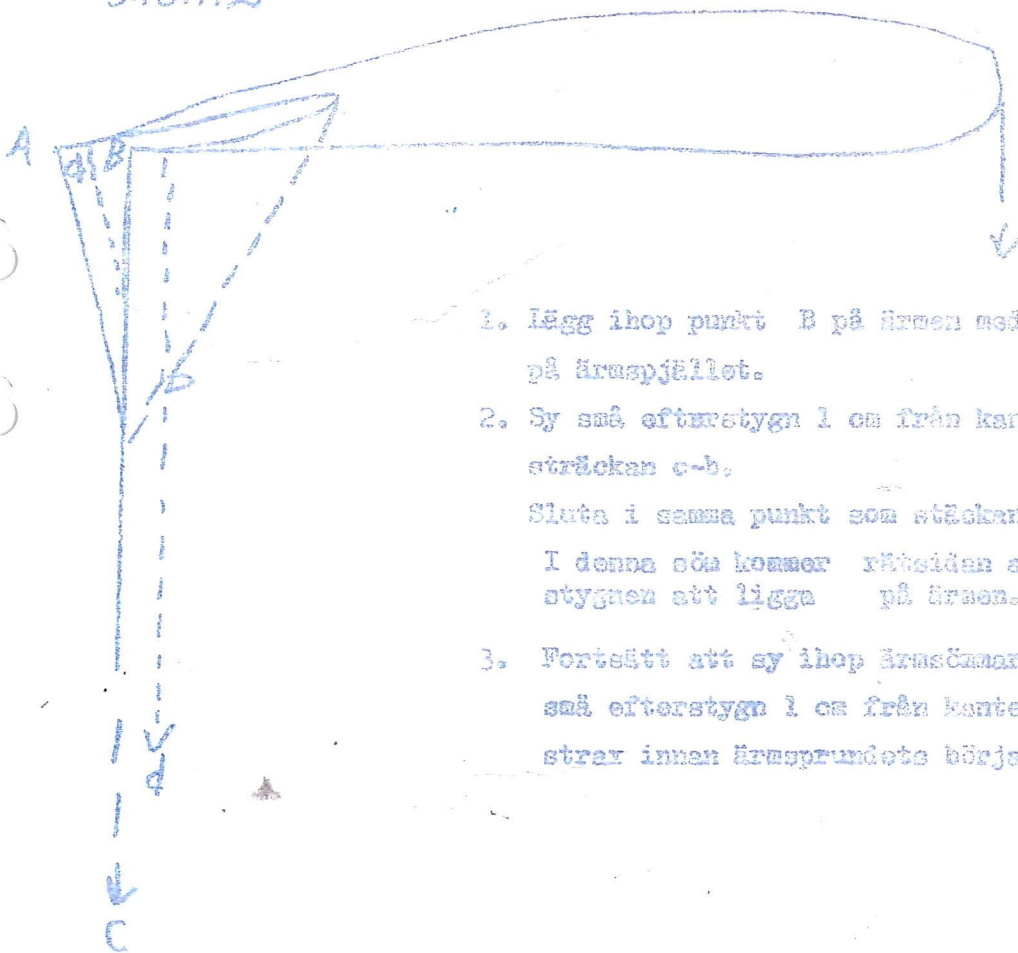
Mom 1



Ärmaspjällets isättning 1

1. Lägg ärmaspjället rätta mot rätta ärmen, så som skissen visar.
2. Sy små efterstygn 1 cm från kanten
Sträckan a-b Sluta 1 cm från ärmaspjällets nederkant.
Rättsidan av efterstygn kommer alltså att ligga på ärmaspjället.

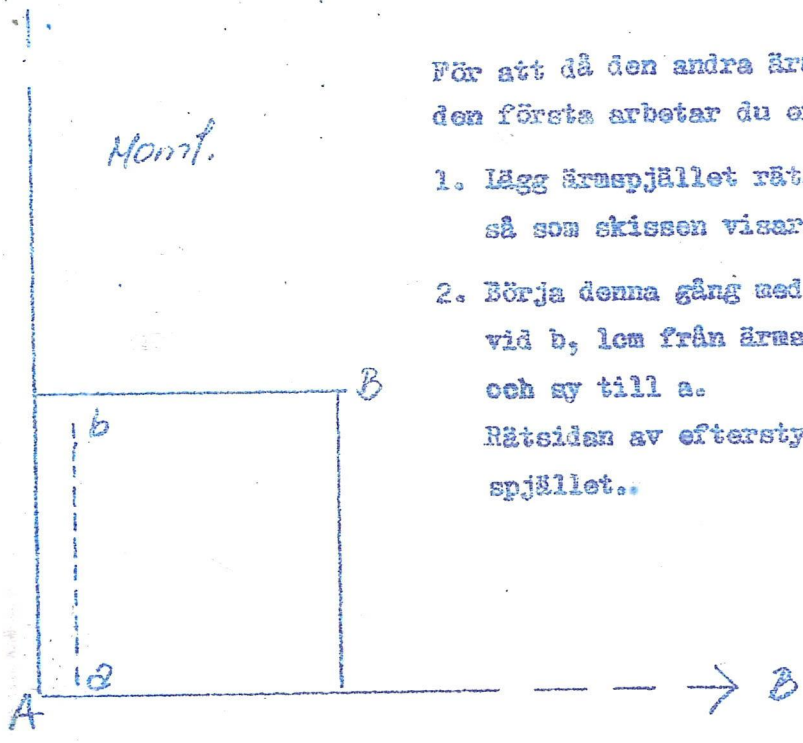
Mom 2



1. Lägg ihop punkt B på ärmen med punkt B på ärmaspjället.
2. Sy små efterstygn 1 cm från kanten sträckan c-b.
Sluta i samma punkt som sträckan a-b.
I denna söm kommer rättsidan av efterstygnen att ligga på ärmen.
3. Fortsätt att sy ihop ärmsömmarna b-d med små efterstygn 1 cm från kanten. Sluta strax innan ärmsprundets början.

C
↑

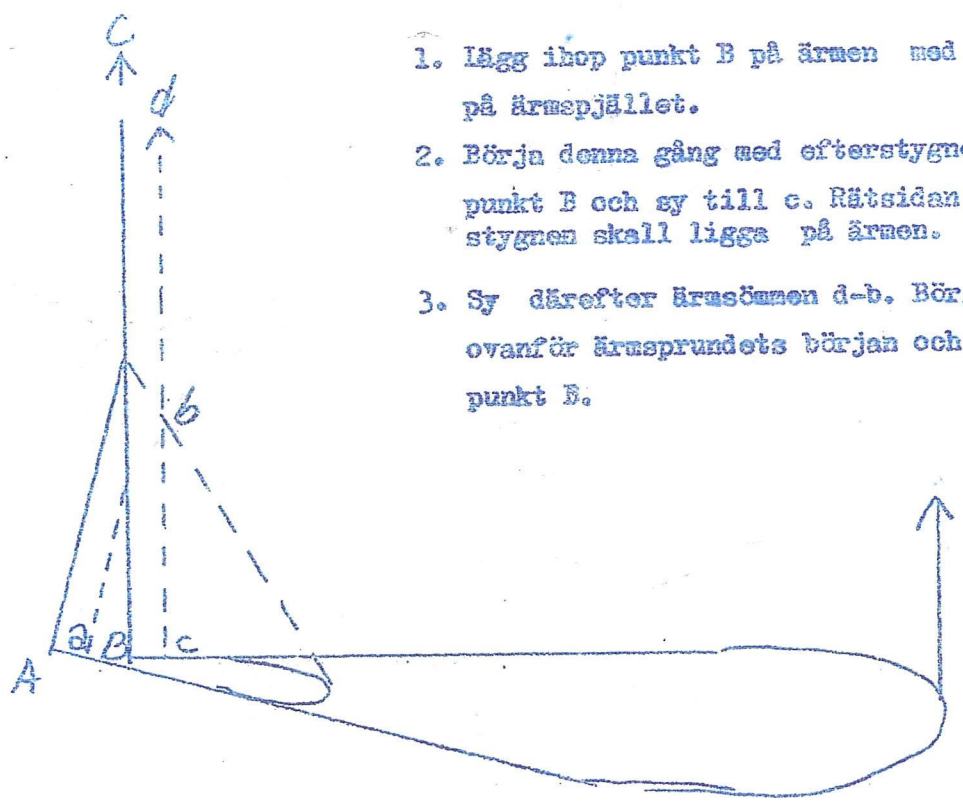
Ärmspjälets isättning 2



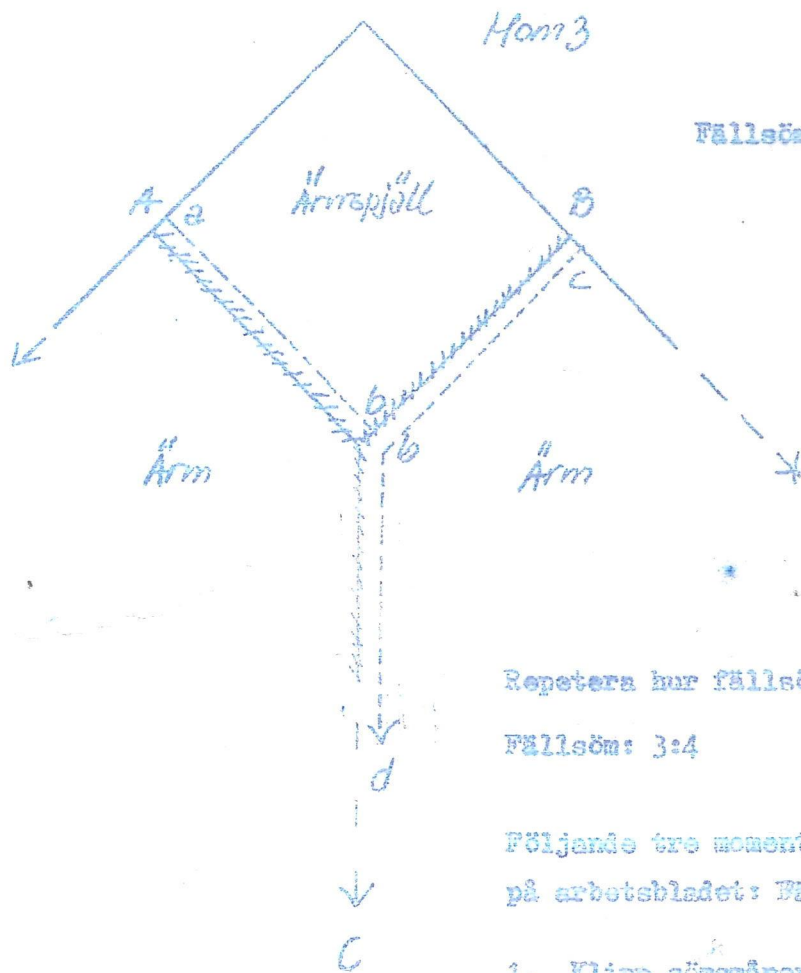
För att då den andra ärmen spegelvänd mot den första arbetar du efter denna beskrivning.

1. Lägg ärmspjället rätta mot rätta med ärmen, så som skissen visar.
2. Börja denna gång med efterstygnraden vid b, län från ärmspjälets båda kantar och sy till a.
Rätsidan av efterstygn ligger på ärmspjället..

Mon2.



1. Lägg ihop punkt B på ärmen med punkt B på ärmspjället.
2. Börja denna gång med efterstygnen vid punkt B och sy till c. Rätsidan av efterstygnen skall ligga på ärmen.
3. Sy därefter ärmsömmen d-b. Börja något ovanför ärmprundets början och sy till punkt B.



Fällsöm på ärm och ärmspjäll

Repetera hur fällsöm sys på arbetsbladet:

Fällsöm: 3:4

Följande tre moment utföres enligt mom 2 på arbetsbladet: Fällsöm 3:4

1. Klipp sömsånen smal på ärmen hela sträckan a-d.
2. Klipp sömsånen smal på ärmspjället sträckan c-b.
3. Klipp de andra sömsånerna till lagen bredd för att kunna fällas.

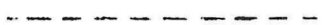
Förklaringar till mönsterritningar

Mönsterritningarna är uppmättningsmönster efter dräkter från Nordiska museet där bara halva plagget är utritat och där ingen storlek anges. Alla stycken är ritade utan sömsmån och i angiven skala.

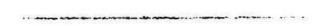
Tygets varpriktning = uppifrån och nedåt på papperet. Bokstäverna är ihop-sättningstecken.



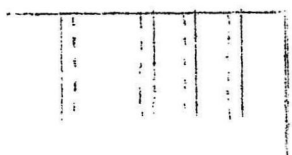
Mönsterstyckets ytterkontur



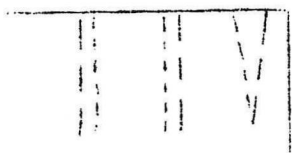
Infällad kant, stickning el. nedstickad söm



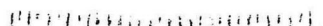
Fin heldragen linje = materialskarv



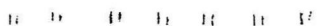
Lagda öppna veck (1 åt höger, 3 åt vänster)



Nedpressade öppna veck (1 åt höger, 2 åt vänster)



Tät rynkning



Gles rynkning



Gräns för garnering och skoning

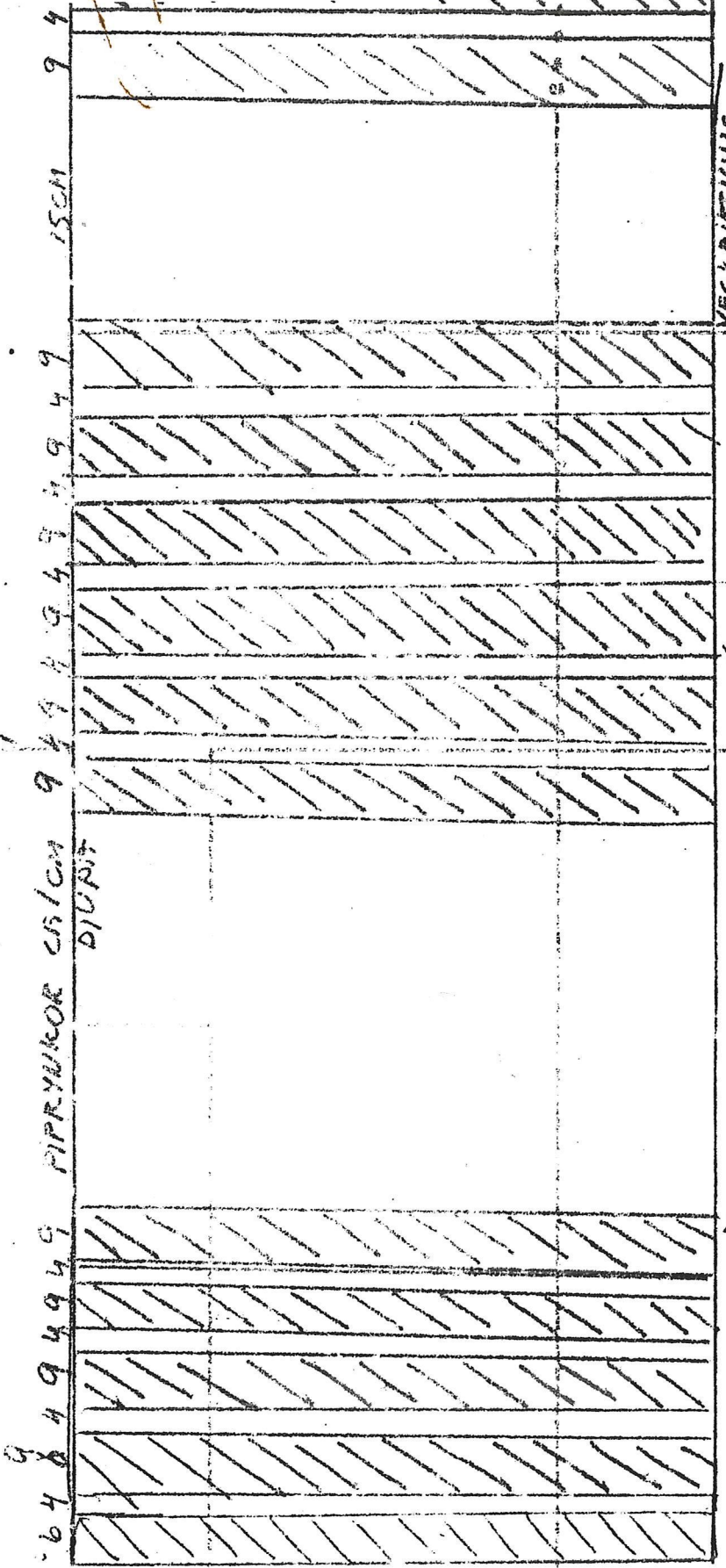


Knappar och knapphål

Hakar och hyskor (hakarna utritade även om de sitter på undersidan)

Knäppöglor med knappar

HUSABYKJÖLEN

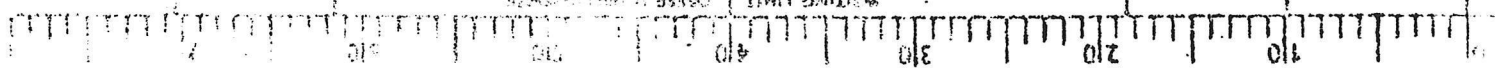


VERTIKL 15CM BRED SKONING AV BOMULLS CA

MIDJAN LINNING AV KYRRETT BOMULLS BAK

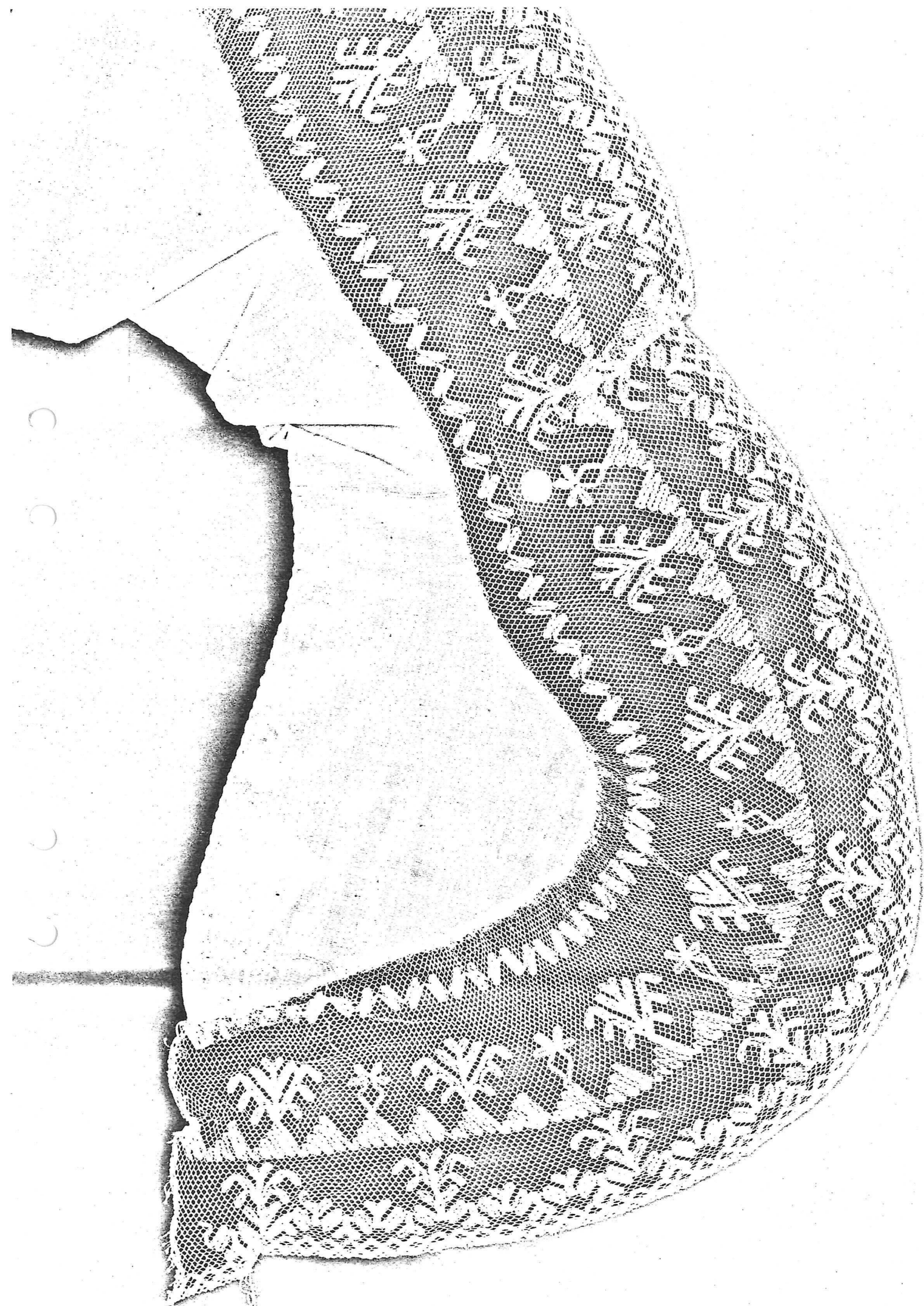
FOR ENER - AVER GORDE

OBERRANTE ARZUGRATER



| | | | | |
|-------|----------|-------------|-----|-----|
| 2,4cm | abjekt | 2001 | | |
| 2 | mellom | 2023 | | |
| 2 | måtk | 2024 | | |
| 1 | Gjussasa | 2022 | | |
| 2 | mellom | 1,1 - 1,2cm | | (3) |
| 3 | måtk | | | (4) |
| 2 | mellom | | | (3) |
| 1 | Gjio | | | |
| 2 | måtk | | | |
| 3 | mellom | | | |
| 3 | abjekt | | | (4) |
| 2 | mellom | | | |
| 2 | måtk | | | |
| 1 | Gjussasa | | | |
| 2 | mellom | | (3) | |
| 3 | måtk | | (4) | |
| 2 | mellom | | (3) | |
| 1 | Gjussasa | | | |
| 2 | abjekt | | | |
| 2 | jardbrum | 2025 | | |
| 1 | Gjussasa | | | |
| 2 | mellom | | (3) | |
| 3 | måtk | | (4) | |

naves abjekt, bånd 1, abjekt, bånd 2, abjekt, bånd 1,
 abjekt, bånd 2, o.s.v.



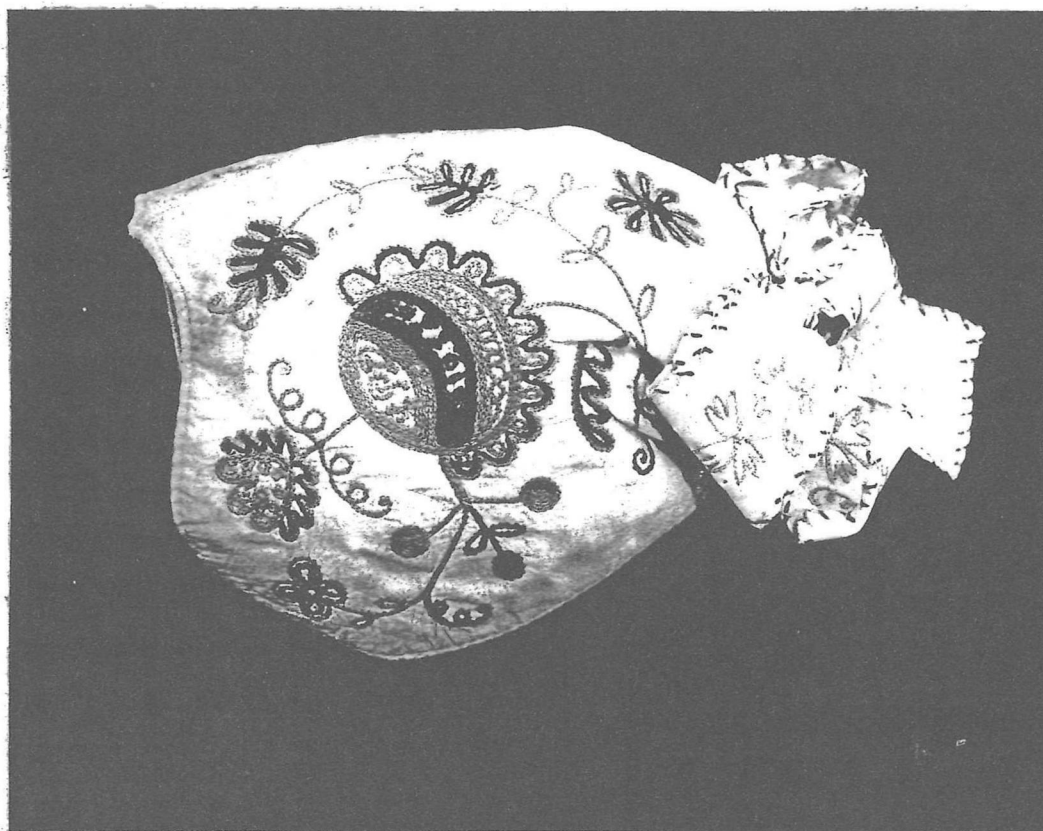
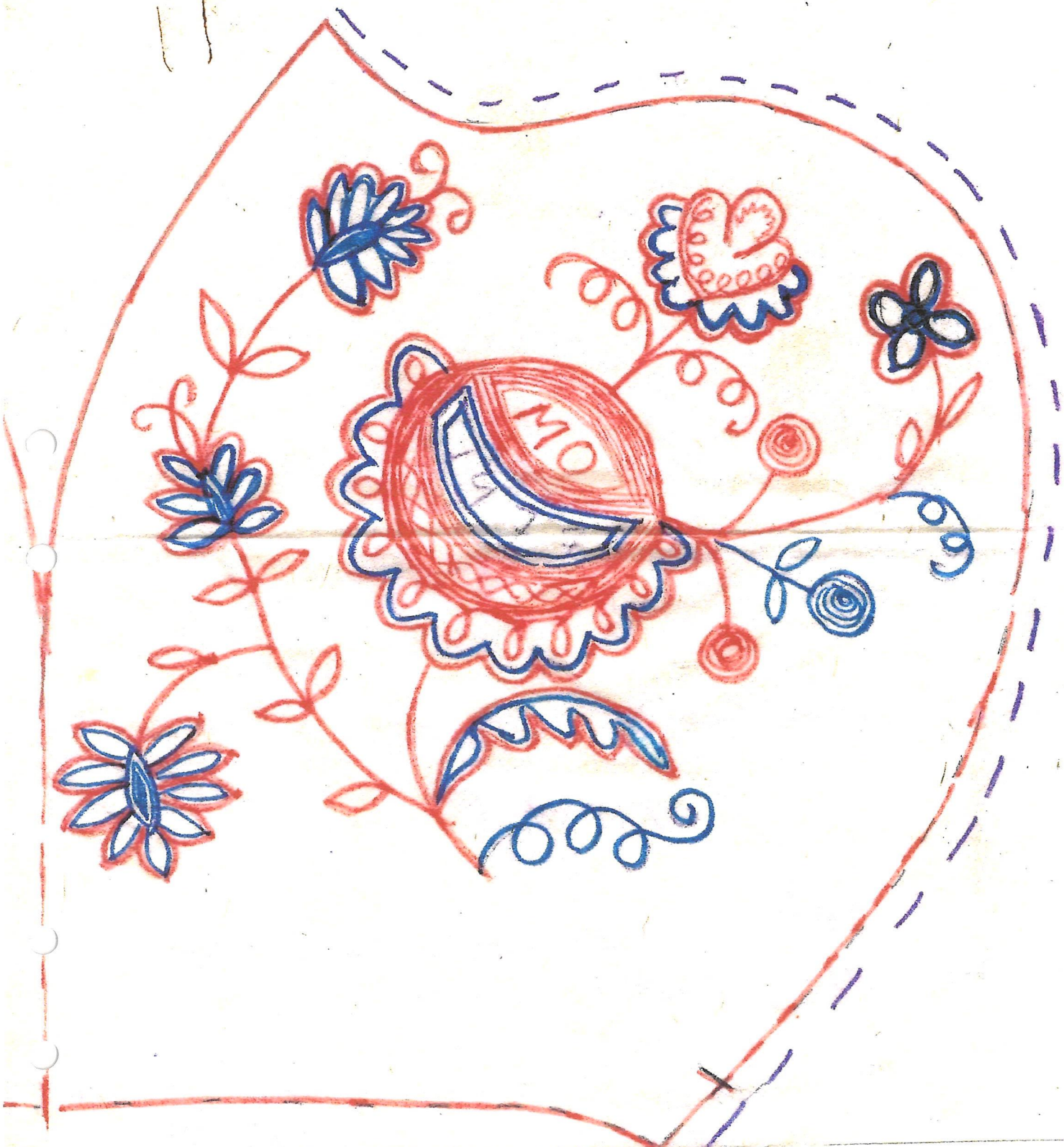


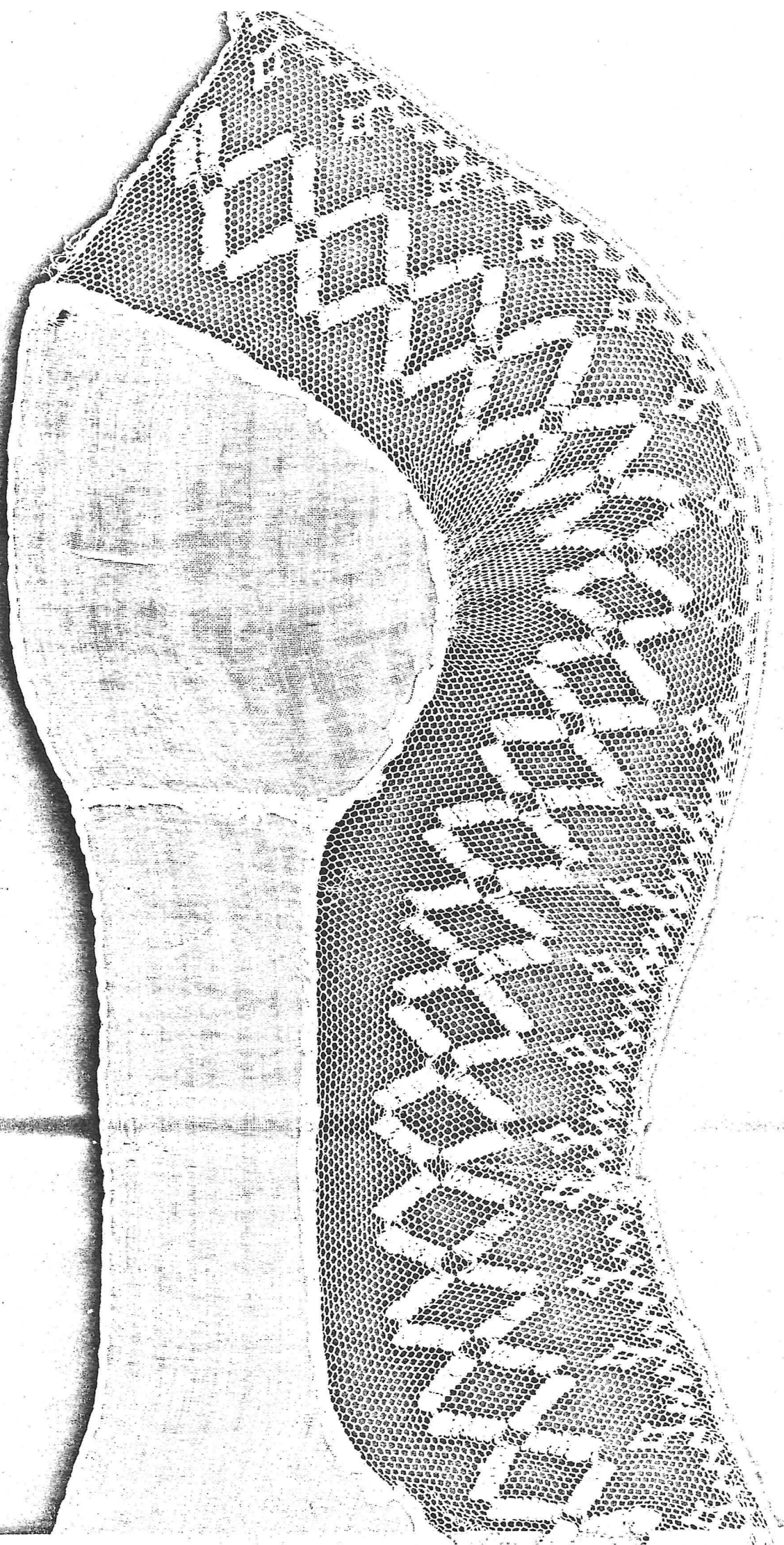
Foto nr. Inv.nr. 12.140. Bindmössa, vit med tambursöms-
broderier i rött och blått. Från Lundsbrunn. *Av Husaby Museet*

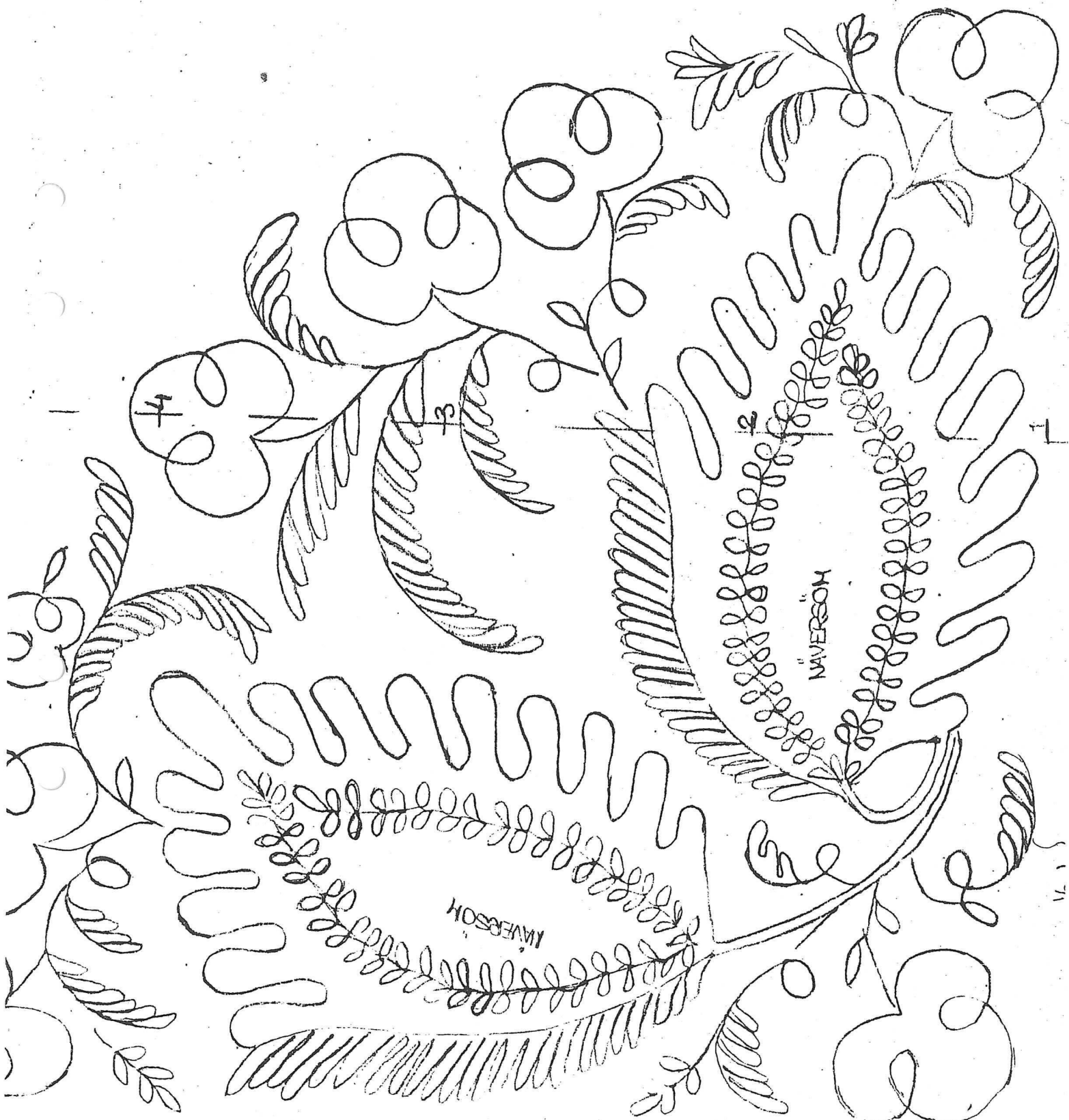


INVIKES

VI HAR GJORT DEN SÅ STOR SOM
DEN YTTRE STRECKADE LINJEN

7
Linné
Hilominjan Margareta



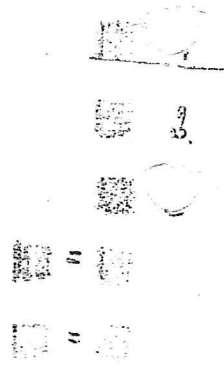
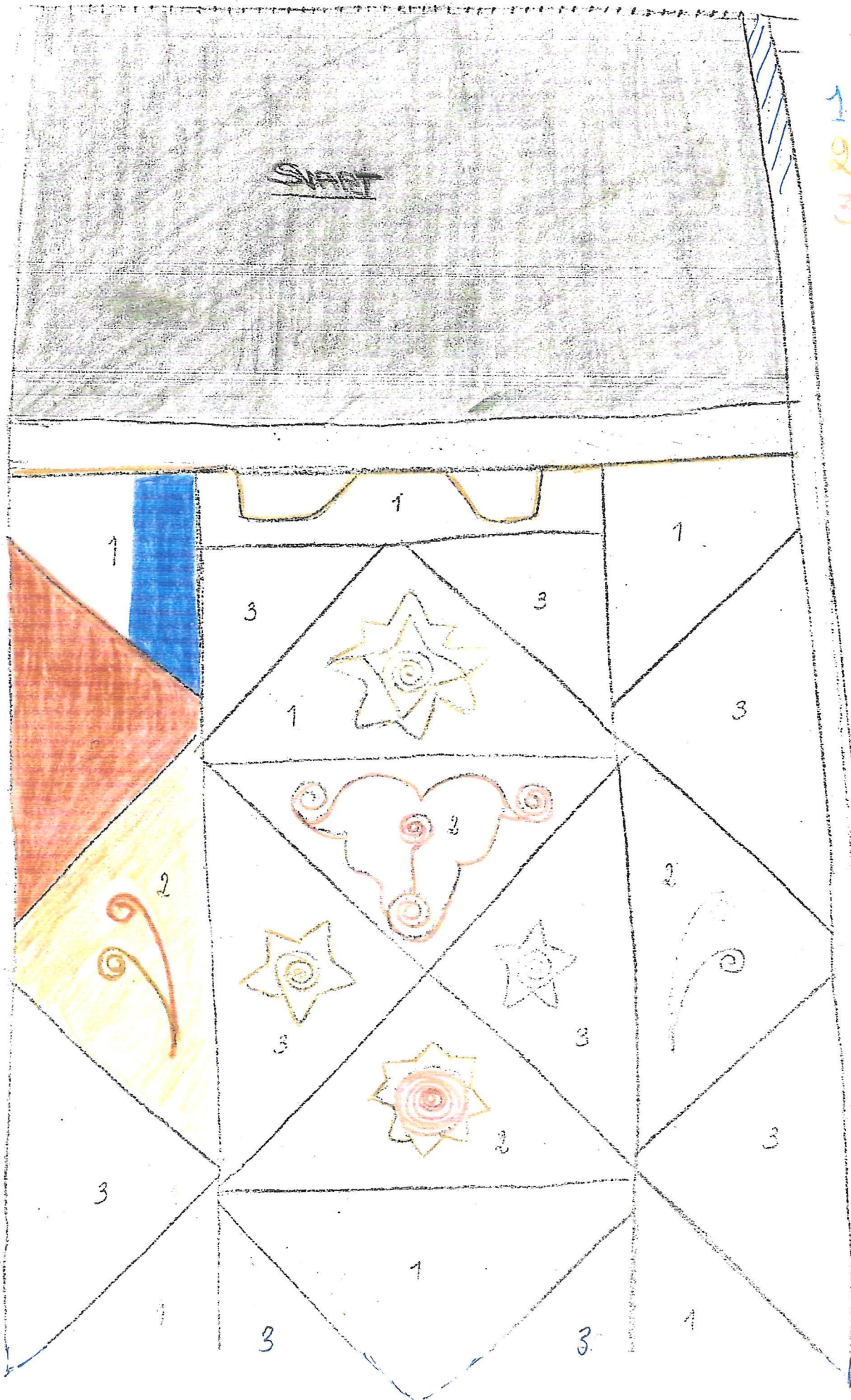


Vgm 87876:4

Kommet från fönstugan i Götene

KNUTAD SÄS BLÅ/VITT RANDIG/BAND

- 1 MIDNATTBLÅ
- 2 SVARÖL
- 3 RÖTT



knut
band

STRUMPOR FRÅN HUSABY

Ägare:

Analys

Stickor $1\frac{1}{2}$ -2 Stickfasthet: 1cm är 6 varv och $3\frac{1}{2}$ maska i bredd
Uppläggning 116 maskor

Resår 2r, 2a 3, 1 cm (19 varv)

Slätstickning 3, 1 cm (20 varv)

Strumpan består av 4 mönsterrapporter med 2a maskor emellan och två slätstickade partier på vaden med 2 a maskor emellan. Mitt bak är det 2 a maskor.

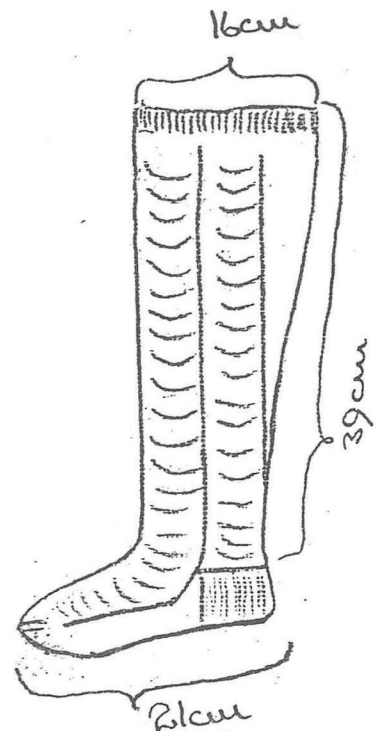
Efter slätstickningen är det 21 mönsterrapporter till hälen och 29 till tå-intagningen.

Efter slätstickningen delar man upp maskorna som följer med start mitt bak. 1a, 16r, 2a, 18r, 2a, 18r, 2a, 18r, 2a, 18r, 2a, 16r, 1a. = 116 maskor. Börja att mönstersticka.

Intagningar: Göres på var sida om de 2 a mitt bak. (Sticka ihop 2:a och 3:e maskan på var sida) När arbetet mäter $8\frac{1}{2}$, $10\frac{1}{2}$, 12, $13\frac{1}{2}$, $14\frac{1}{2}$, 16, $17\frac{1}{2}$, 19, 20, $21\frac{1}{2}$, 23, 24, 26.

Mönsterrapport

- varv 1 (2a) 4r drag den 5:e över den 4:e, 1 omsl 1r upprepa tills 8 omsl har gjorts, 1 lyft 1 r drag 1 maskan över r maskan, 3 r (2a)
- varv 2 (2a) 3r drag den 4:e över den 3:e, 15 r, 1 lyft 1 r drag 1 maskan över r maskan 2 r (2a)
- varv 3 (2a) 2r drag den 3:e över den 2:a, 15 r, 1 lyft 1 r drag 1 maskan över r maskan, 1 r (2a)
- v 4 (2a) 1r drag den 2:a över den 1:a, 15 r, 1 lyft drages över nästa r, (2a)
- varv 5-7 (2a) räta maskor (2a)



Hälen 44 maskor (1 mönsterrapport, 2a2r1a på var sida)

Stickas på 2 stickor. Varv 1: 1 lyft, 1r varvet ut. Varv 2: avigt. Då hälen mäter $4\frac{1}{2}$ cm. Börja mitt bak och drag den lyftade maskan över den räta och tvärt om åt andra hållet. (23 maskor kvar).

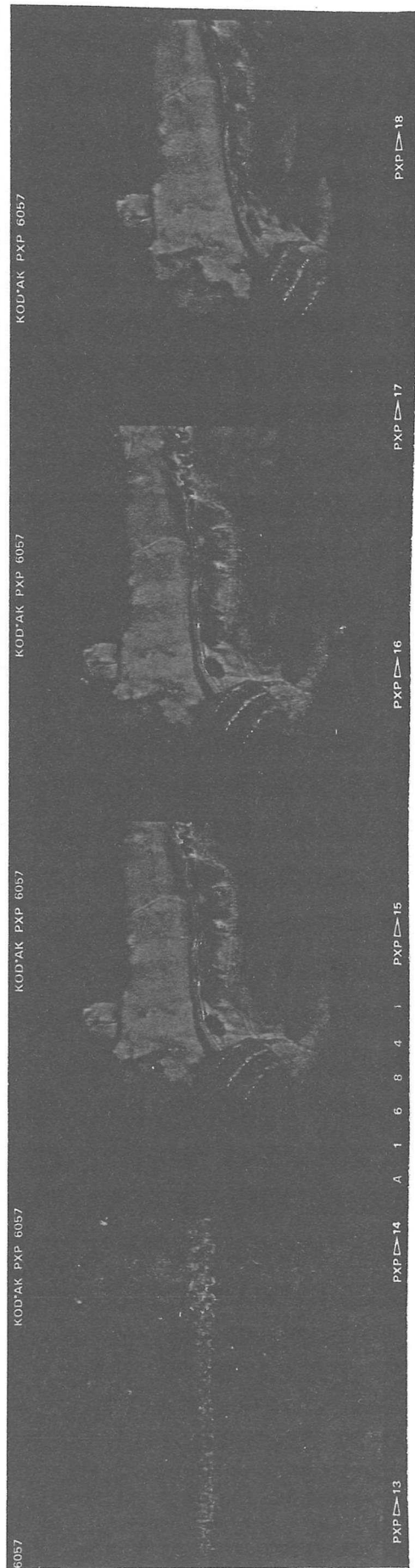
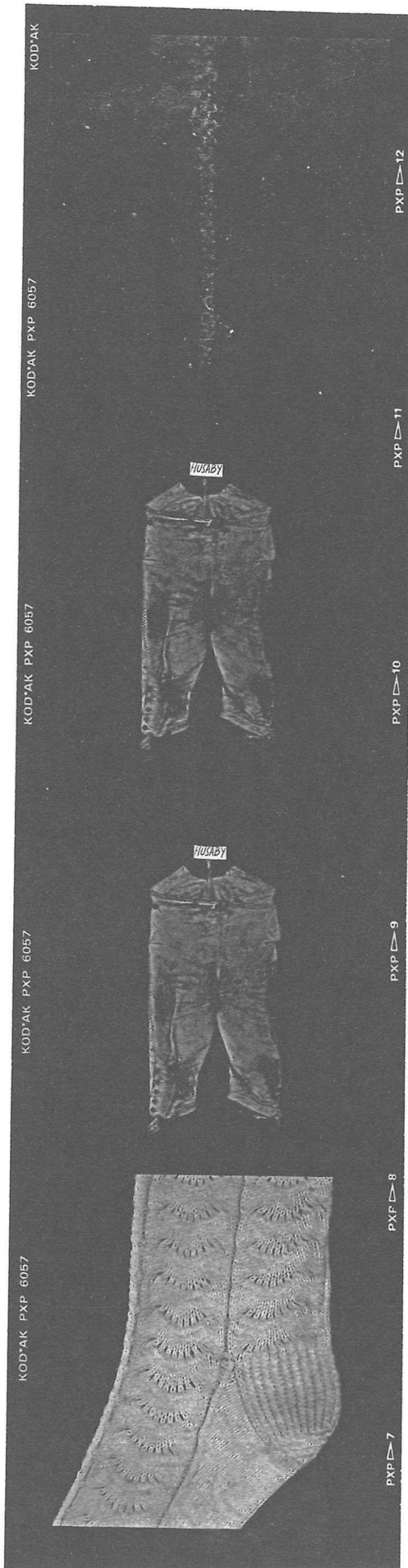
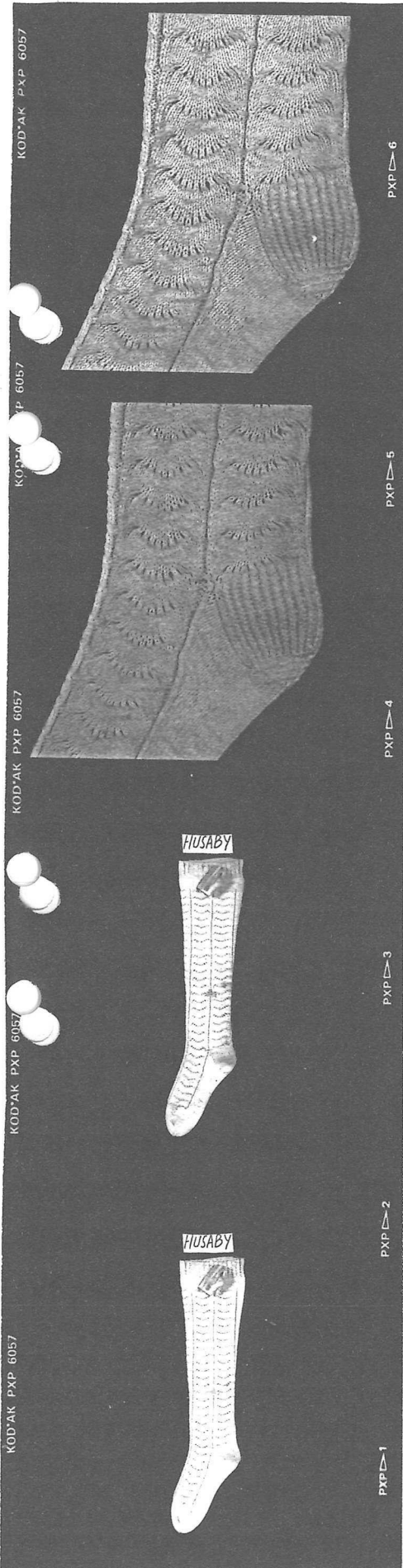
Börja sticka de 5 mittersta 1l, 1r, 1l, 1r, 1l. Vid varje vändning tas en ny maska med. Börja alltid med lyft maska. Då alla maskorna kommit med tar man upp 18 maskor på var sida om hälen. Sticka åter på 4 stickor, fortsätt med mönstret på framsidan, övriga maskor räta. Mönstret stickningen slutar med 2 a på bägge sidorna den nästkommande räta lyfts över nästa r maska vart annat varv tills 4 maskor återstår av de 18 som togs upp.

Då 29 mönsterrapporter har gjorts; sticka ytterligare 5 varv med slätstickning.

Där de 2 a maskorna varit sticka 2 räta i var sida och göt intagningar på båda sidor om dessa 2 räta med 3, 2, 2, 1, 1, 1, 1 varvs mellanrum. Därefter varje varv tills 4 m återstår drag tråden igenom och fäst.

Ytterligare 5 varv med slätstickning till tå-intagningen.

d. 50



Husaby sn
 17 Dräkt och textil
 1-5 Knästrumpa,
 "original!"
 6-12 Byxa, "original".
 Foto: C.Kj.
 86-482.

HUSABYDRÄKTEN

Jäv, nr 12140

HÄTTA

Original på Vgl. Museum

Vmk, Skol.

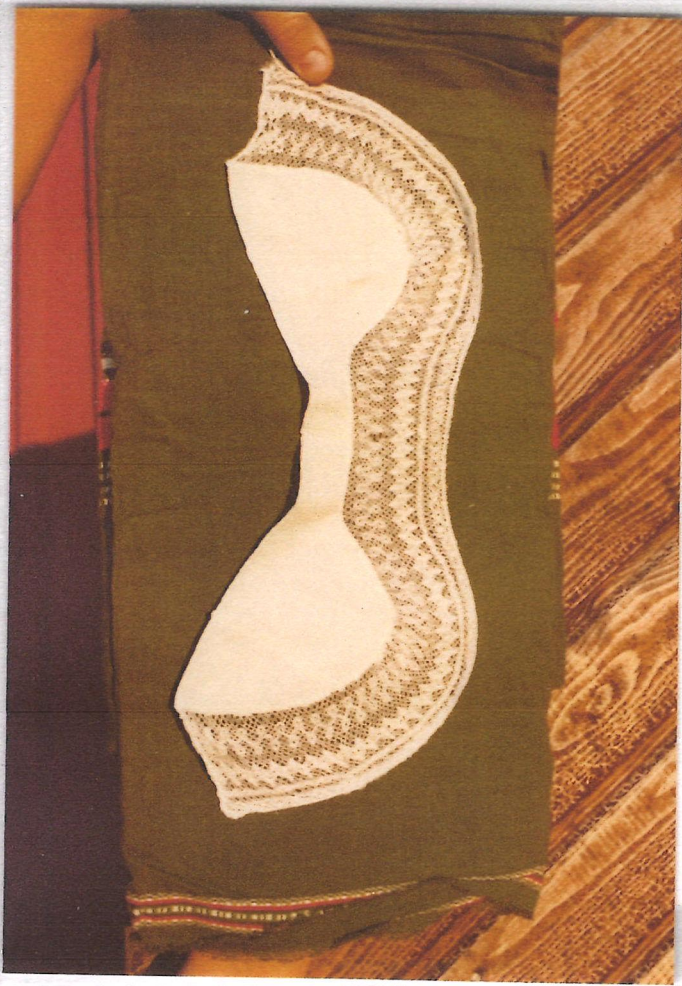




Bindmössa från Ledsjö, original på Västergötlands museum
Inv. nr 12140



Livstykke från Husaby. Ugröna på Nordiska Museet





VÄVSEDEL

Vävslag Tröskläds till "Husaby-dialti" i tuskefi opp hamba i rasettväv

Varp oblati bom-gjern nr 16/2

Inslag oblati, rosa i blati bom-gjern nr 16/2 (eller linsgjern nr 16)

Sked 70/10 ant. trådar i solv 1 ant. trådar i rör 2

Inslagstäthet _____

Färdig bredd _____

1,15 - 1,20 m färd

Skedbredd 99,5 cm

Trådtantal 1.396 (däruv 4 städla)

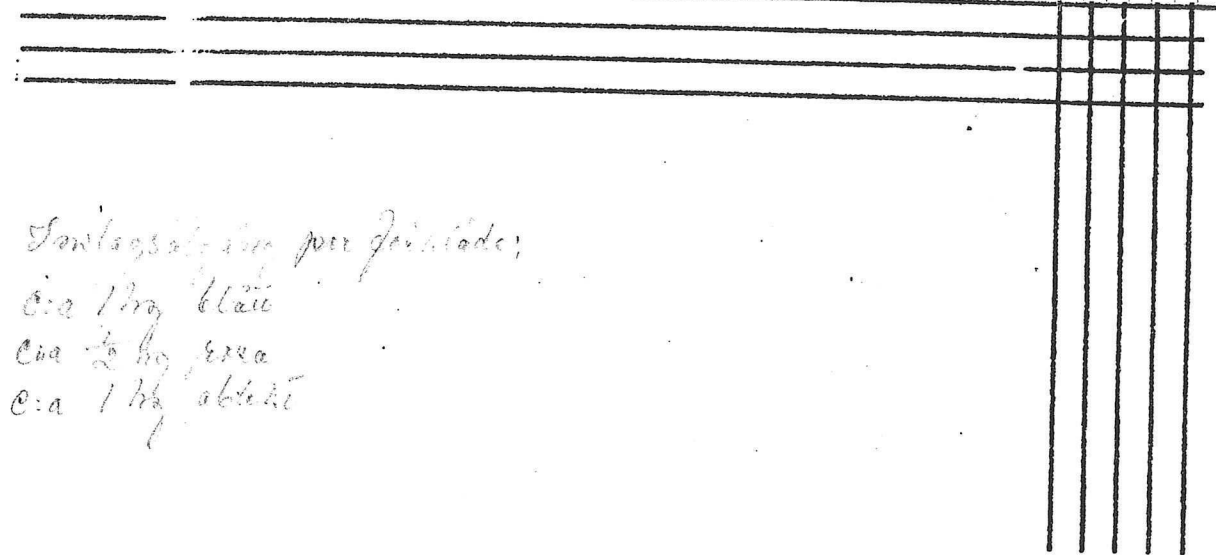
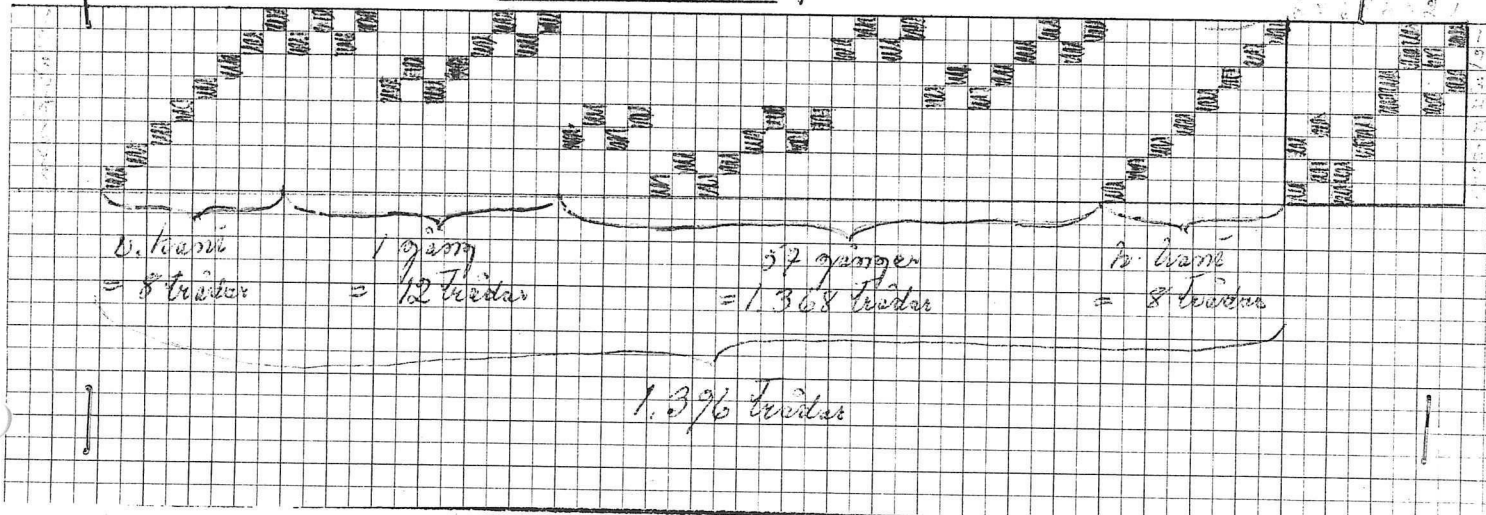
Vävlängd _____

Varplängd _____

Varpordning - mönsterindelning

Summa

Solvordning



Sonlaggning per förändring:
 c:a 1 m blått
 c:a 2 m rosa
 c:a 1 m oblati

Vävd

Solveig Mann

Crosshämtnar

dubbelt inslag
en trampa i taget två mönster
två tuschäfts trampor mellan varje
mönsterinslag

Placeringar

Enkelt inslag,
en mönstertrampa och en tuschäfts trampa samtidigt,
häll kvar foten på mönstertrampa vid
inslag men värla tuschäfts trampor.

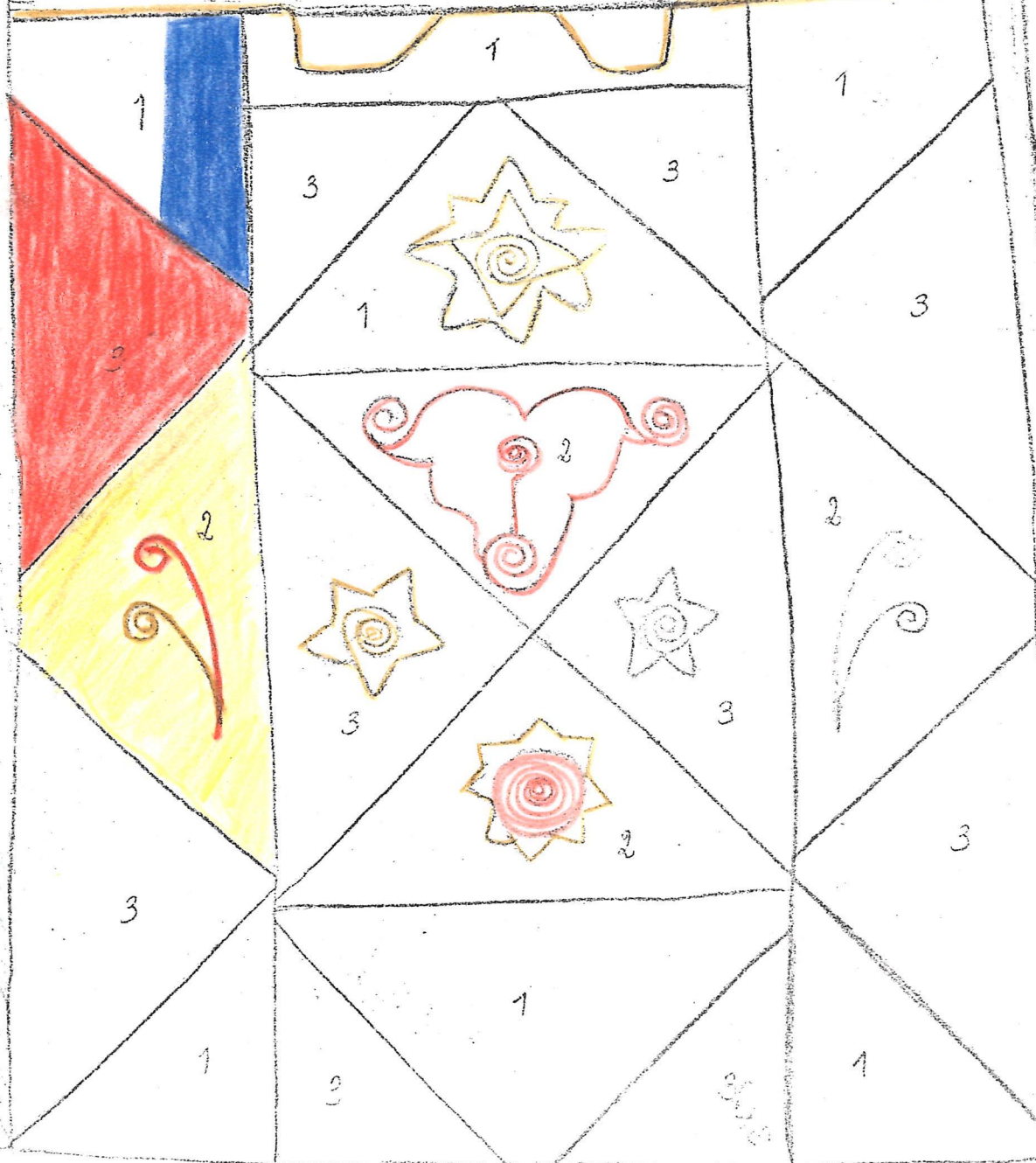
Ugm 07070.4

Kommer från förestugan i Götene

KANTAD MED BLÅ/VITT RANDIG BAND

- 1 MIDNATTBLÅ
- 2 SHOTSÖL
- 3 RÖTT

START



brut
band



Uddevalla 1976.03.15

18/76

Astrid Gustafsson
Göttorp, Pl 2622
533 00 GÖTENE

Som svar på Er förfrågan i skr. 15/1 får jag meddela att vårt museum icke äger någonting i textiltväg som kunde vara till hjälp vid försöken att ta fram en bygdedräkt för Husaby-trakten.

Det äger sin riktighet att vårt museum har en kyrklig textil från Husaby. Enligt katalogen är det fråga om ett fragment av en mässhake (U.M. 409).

Med vänlig hälsning

å musei vägnar

Åke Fredsjö
/Åke Fredsjö/

*Väska tillhörande Götene Hembygdsbyrå
finns nu på Skara Museum.*





SKARABORGS LÄNS HEMSLÖJDSFÖRENING

YTTERPLAGG TILL FOLKDRÄKTER!

Äntligen har det kommit fram

ytterplagg s.k. tröjor som kan användas till folkdräkter från vårt län.

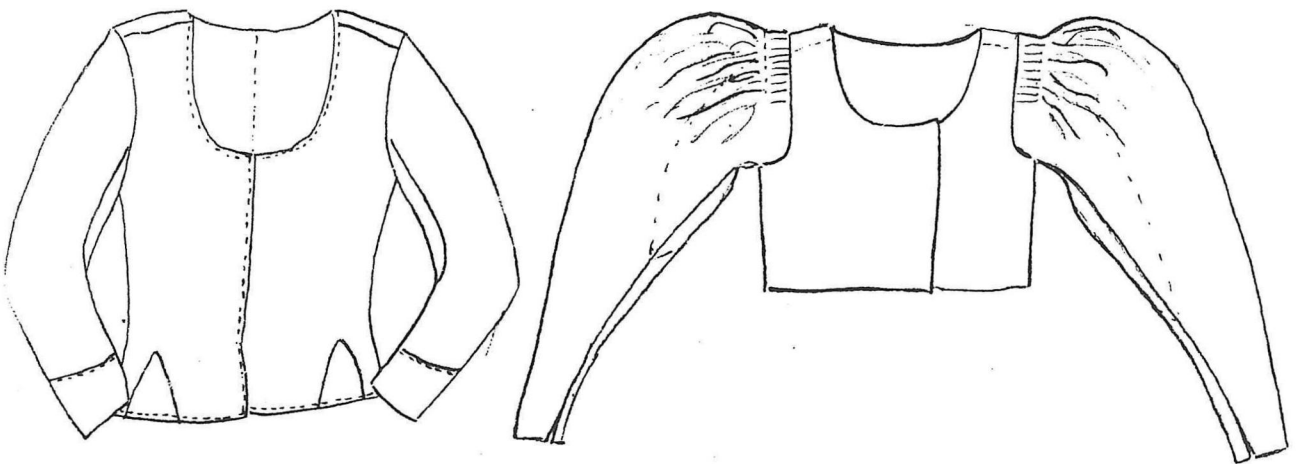
Skaraborgs länsmuseum och Svenska ungdomsringen har i samarbete med Hemslöjden tagit fram dels en tröja som kan användas till alla länets dräkter, dels en tröja som kan användas till Rackebydräkten.

Båda plaggen är midjekorta, med djup halstringning och sydda i svart, tunnt ylletyg.

Originalmodellen till tröjan från Rackeby finns på Nordiska Museet i Stockholm och originalet till den "allmänna" tröjan, som är av okänd härkomst, finns på Skaraborgs länsmuseum.

Både mönster, sömnadsbeskrivning och övrigt material finns i lager. Allt material till den "allmänna" tröjan kostar 658,- och till Rackebytröjan 720,-

Börja sy din tröja nu så hinner du klart den till sommarens fester.



SKARABORGS LÄNS HEMSLÖJDSFÖRENING

HUSABYDRÄKTENS FÖREBILDER

DRÄKTERNA HAR SAMMANSTÄLLTS UNDER 1970-TALET

KVINNODRÄKTEN

| INVENTARIENR | PERSEDEL | FÖRVARING |
|--------------|--|---|
| 47.454 | Överdel från Rackeby | Nordiska museet Sthlm |
| 194.107 | Livstykke från Husaby | Nordiska museet Sthlm |
| 4.026 | Livstykke från Källby | Västergötlands museum Skara |
| 12.140 | Bindmössa från Ledsjö | Västergötlands museum Skara |
| 13.728 | Mösslin från Lundsbrunn | Västergötlands museum Skara |
| 89.896:4 | Väska, kjol- från Götene | Västergötlands museum Skara |
| 73M16-641 | Halskläde från Bäckholm Skälrum Husaby hembygdsförening | |
| | Kjol, färg efter bouppteckningar och randning efter bolstervar | |
| | Förkläde, foto Zickerman 1924 | Tillhört Amy Lundkvist, nu i privat ägo |
| | Strumpor, vita. Arkivbild från 1933. | Västergötlands museum Skara |

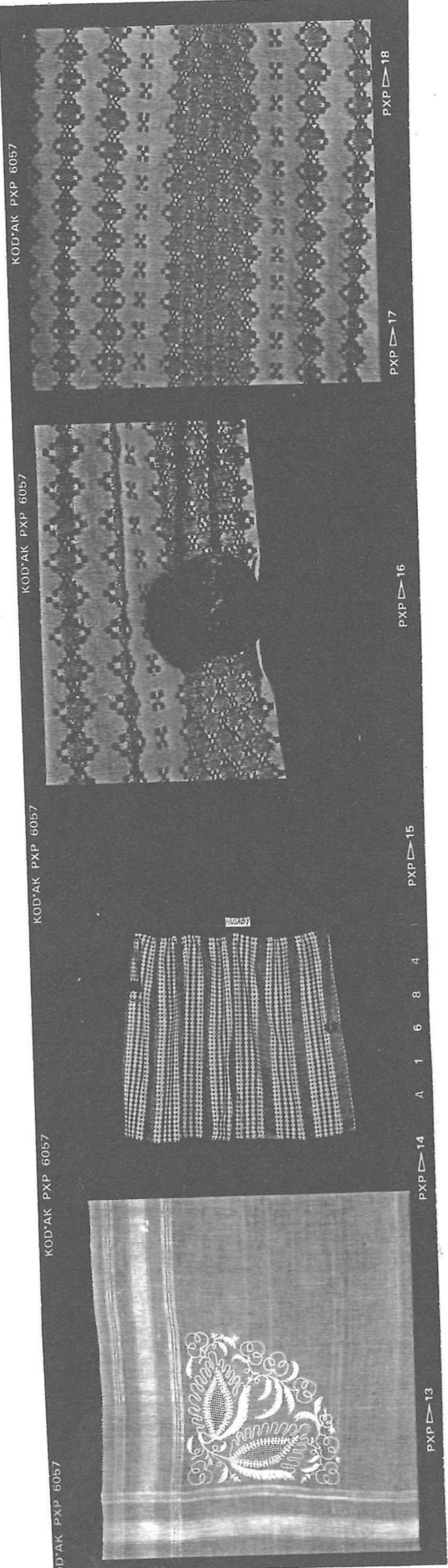
MANSDRÄKTEN

| | | |
|---------|---|-----------------------------|
| 3991 | Väst, härkomst okänd | Västergötlands museum Skara |
| 106.794 | Byxa av skinn från Husaby | Västergötlands museum Skara |
| | Skjorta, allmän, enkel modell (enligt uppgift från Margareta Lans) | |
| | Band- strumpeband, foto Zickerman 1924 | Västergötlands museum Skara |

**MÖNSTER, BESKRIVNINGAR OCH MATERIAL KAN KÖPAS AV
HUSABY HEMBYGDSFÖRENING!**

HEMSIDA: WWW.HUSABYHEMBYGD.SE

Förteckning gjord den 10 april 2012 av Eva Jonsdotter



KODAK PXP 6057

PXP 13

KODAK PXP 6057

PXP 14

KODAK PXP 6057

PXP 15

KODAK PXP 6057

PXP 16

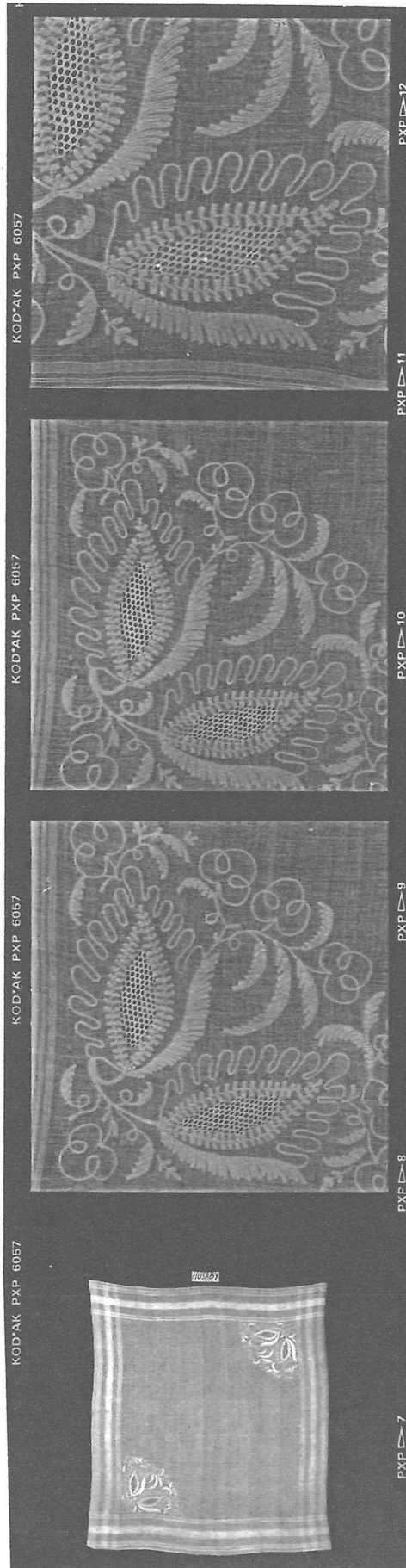
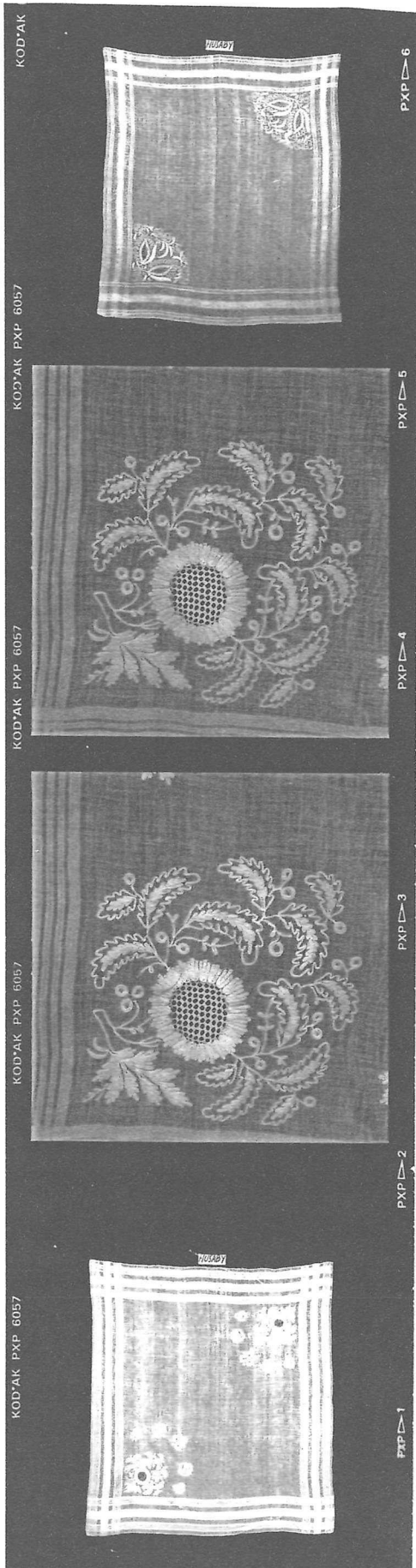
KODAK PXP 6057

PXP 17

PXP 18

Husaby sn

- 17 Dräkt och textil.
 - 1-3 Schal, original, Götterp.
 - 4-9 Schal, original, Bäcksholm.
 - 10-12 Förkläde, original
- Foto: C.Kj.
86-484.



Prisat

VÄND

I PROTOKOLL FRÅN KINNEKLEVA HETER DET. OM NÅGON FALLIT
 ELLER SKULLE FALLA PÅ DEN FÅFÄNGA YPPIGHETEN ATT MED
 VÄVET ELLER VIRKAT SIDENBAND OMBINDA SIN HATT, DET
 SKALL STRAX BORTRIVAS, OCH IALLANTID INGET ANNAT BINDSLE
 AV NÅGON MANSPERSON DÄR OM BRUKAS ÄN SÅDANA SNÖREN, SOM
 HOS HATTMAKAREN DÄR TILL PLÄGE BEREDAS.

SÅ VIDA OTTER-MÅRD-RÄV ELLER ANDRE TILL MÖSSEBRÄM
 TJÄNLIGA RINGARE SKINN KUNNA ERHÅLLAS, SKALL INGEN LÄGGA
 SIG TILL NÅGON SÅ DYR OCH PRUNKANDE LUDEN VINTERMÖSSA,
 SOM HAR ANTINGEN RART BRÄM AV ILLER ELLER MÖSSEKULL BE-
 KLÄDD MED FINT, DYRT BLÅTT, RÖTT ELLER GRÖNT KLÄDE, PLYS
 ELLER SCHARLAKAN UTAN SKALL VAR OCH EN ÅTNÖJA SIG MED DET
 SOM SÄMRE ÄR OCH GÖR SAMMA ELLER LIKA GOD NYTTA.

(KINNE-KLEVA 1792) UR BERGSTRANDS KULTURBILDER, DEL II

Ang klädsel i Bergstapel: Några kyrkliga
ritids dagar (peltätningen 1945)

Röda söndag: Sommaren 1944 hade jag tillfälle att
gå följande uppställning efter en gummis på Göteborgs
älderdoms hem: "Röa" söndag är följande söndag efter påsk.
Då skulle man ta på sig så mycket man hade till kyrka
och var det man gick röda klänningar och röd klänning.
Det gjorde vi när vi hämtade piger: Klänning hade en
klänning, varken var blå men armarna var klänning
röd". De glada färgerna skulle förstås påminna
om att den dystra fastlags tiden nu var slut.
Kvinnors himmels föreläsning: Denna helgdag skulle
kyrkefolket gå barättade till kyrkan. Den kallade
första barättadom eller första vitadom. "Den
dagen skulle kyrkefolket kvinnorna inte ha någon höj-
ntan gå med bara armar" (Förled) "tröjan var bort-
tygd och över särken hade de bara ett livstygge och
naturligtvis kjol (Marbäck) I Tillsjö skulle de alltid
vara så fina denna dag. Karlarna gick barättade till
kyrkan men rättigt fina och vita skjortor hade de då.
Fru Timmer hade fina vita blöden på huvudet."

Arshjft

HUSABY MANSDRÄKT.

Redan under tiden vi arbetade med kvinnodräkten så tänkte vi på att även försöka rekonstruera en mansdräkt, och vi letade efter dräktdelar också till denna. När kvinnodräkten var färdig 1977 och visades på den nystartade hembygdsföreningens första möte, så kunde vi samtidigt visa "Trolle-Petters" skinnbyxor, som sen blev förlaga till byxorna i Husabydräkten. Byxorna hade tillhört Petter i Kulltorp, Husaby, död 1853. Han var en s.k. klok gubbe, som anlätades överallt i bygden när någon var sjuk. Att bota tandvärk var han speciellt bra på, och han kunde också ta reda på tjuvar och återskaffa stulet gods. I sin bok "Gammaldags seder och bruk" har Johannes Sundblad, föddig från Medelplana, berättat många historier om Petter i Kulltorp. Denna berättelse finns också återgiven i Husabyortens hembygdsförenings Årsskrift 1983.

Hur hade vi nu hittat byxorna? På museet i Skara fanns ett foto från 1924 då de visats vid en utställning, och där fanns namnet på ägaren, Erland Johansson, Bäcksholm, Husaby, barnbarn till Petter. Men han var död sen många år, och hade inga närmare släktingar kvar i livet. Det blev att ringa runt till äldre Husabybor och fråga om de visste något om ett par gamla skinnbyxor. En dag blev det napp. Edit Karlsson, Husaby, svarade: Erlands skinnbyxor, jo de köpte Adolf Svahn på auktionen. Adolf Svahn, folkskollärare i Husaby, var en samlare av stora mått, så det var ju inte konstigt att han även hade skinnbyxorna. Vi talade med Svahn. Jo visst hade han byxorna och visst kunde vi få låna dem om han fick lite tid på sig att leta reda på dem.

På museet fanns även ett foto på ett strumpeband från samme ägare. Originallet finns inte kvar, men bilden var tydlig, så det kunde kopieras. Ingrid Svensson, Lundsbrunn, har vävt upp bandet.

Sen gällde det att finna en väst. Det gick inte att hitta någon här i bygden, utan vi sökte oss till museet i Skara. Först tänkte vi på en väst som lämnats in från Lundsbrunn, men den var märkt i fodret med namnet på en gård i Valle härad, och kanske skulle Valle-bornna komma att göra anspråk på den för en ev. mansdräkt i detta härad. Vi bestämde oss i stället för en väst av okänt ursprung, men färg och modell stämde bra överens med det vi fått fram i bouppteckningar och gamla bilder.

Elsa Olby gjorde vävnota och Selma Svensson vävde de första västarna

Någon skjorta kunde vi inte hitta hemomkring och inte på Skara museum heller. Det blev så att vi kopierade en skjorta från St. Mellby, som Åke Imark hade i sina samlingar. Det är en enkel modell utan broderier eller andra utsmyckningar. Man får kanske anta att de enkla skjortorna var ganska lika i snittet över hela Västergötland. Om det senare skulle komma fram ett plagg härifrån så kommer vi att sy upp den också. En nattkappa hör också till. Den vi kopierat finns på Grästorps museum och kommer från Flakeberg.

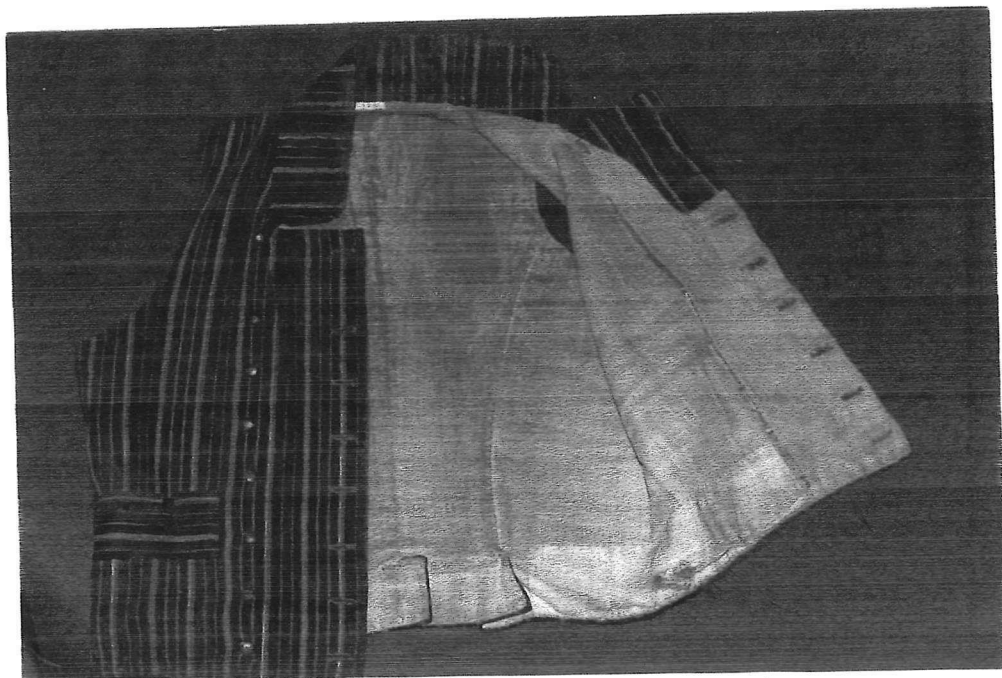
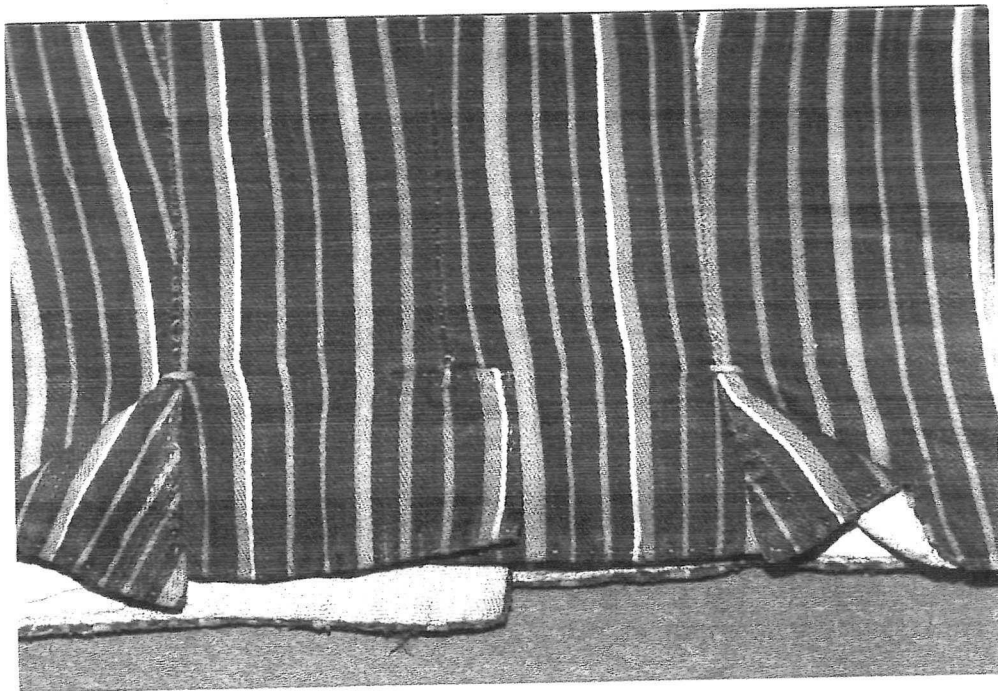
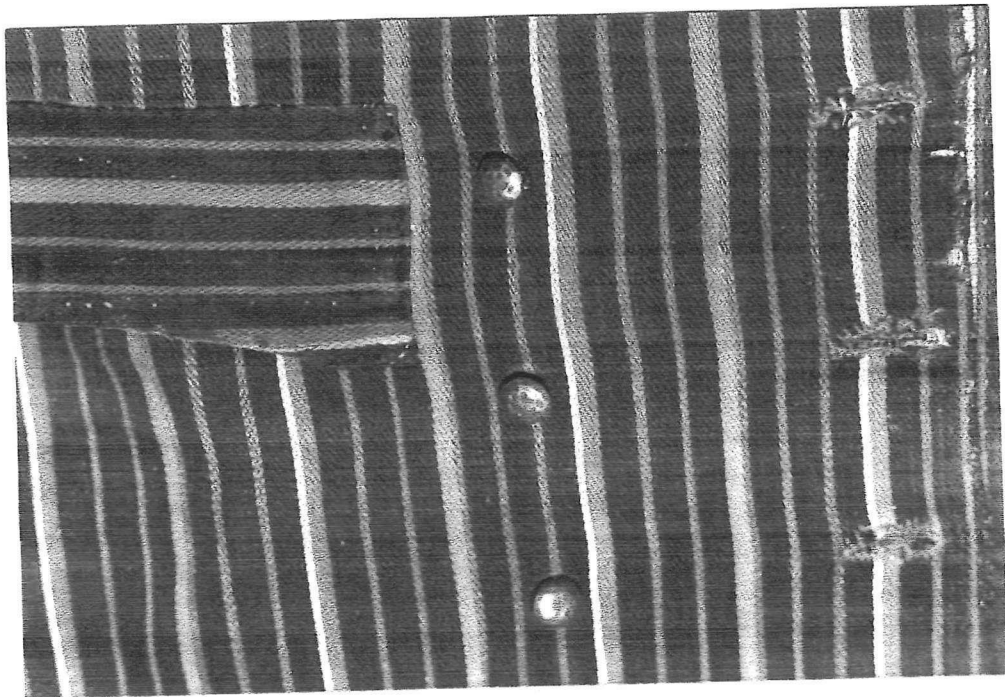
Till dräkten bäres vita strumpor och svarta skor och som huvudbona svart slokhatt.

Studiecirkeln "Våra folkdräkter" Husaby

| | | |
|------------------------|---------------------|----------------|
| Astrid Gustafsson | Elsa Olby | Margareta Lans |
| Siv Janson | Ann Marie Johansson | |
| Hild Sophie Gustafsson | Ulla Ivarsson | |

ca 1980

Vax. 1/10/01



Herrväst, original på Vgl. Mus. Skara, o känd här komst

BOCKSKINNS BYXOR HUSA BY
KINNEFJÄRDINGS HD

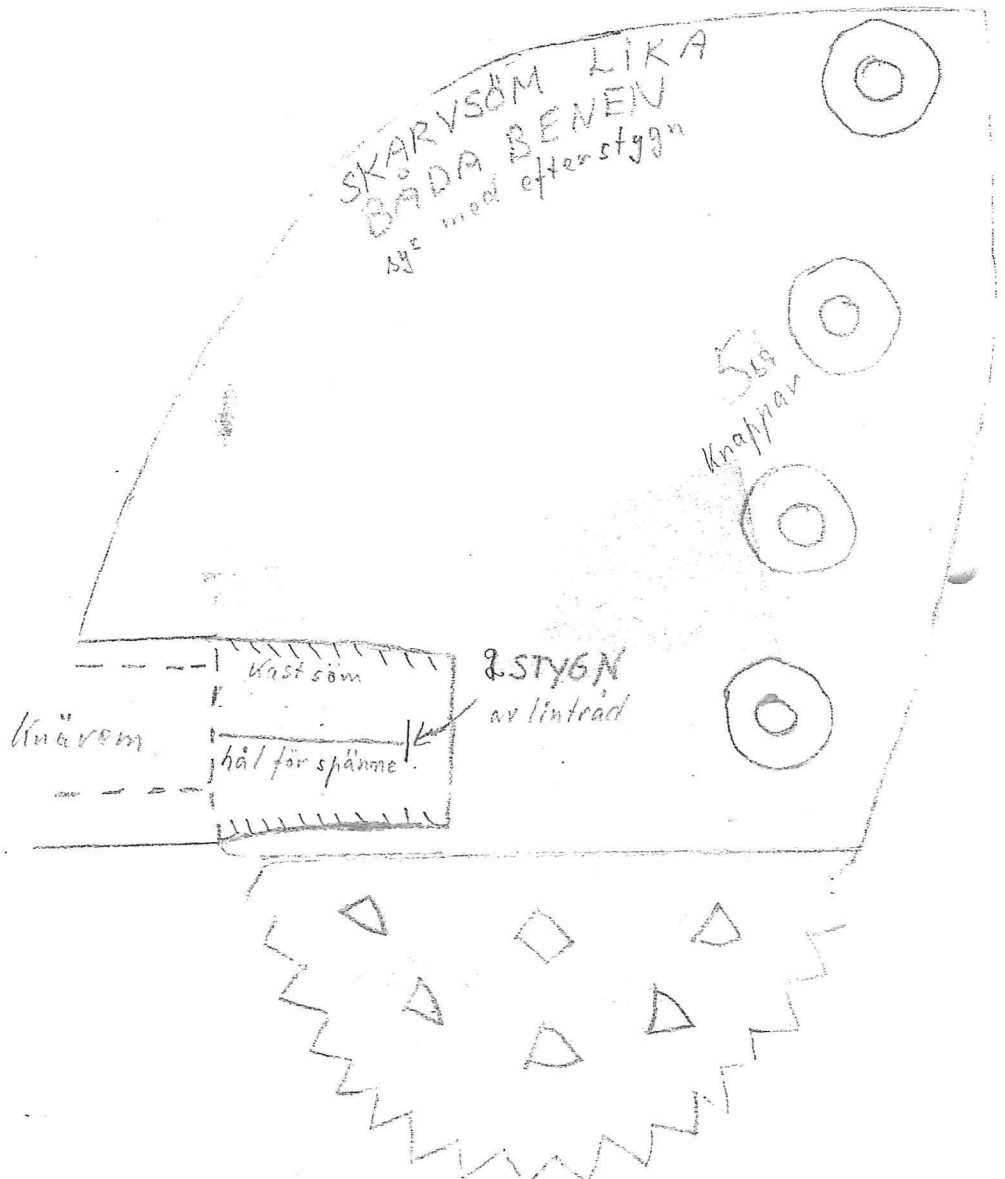
ÄGARE: ADOLF SVAN

Gåva till Husaby hembygd förening

MAN SOM HAFT DEM "TROLLE PETTER" + 1853

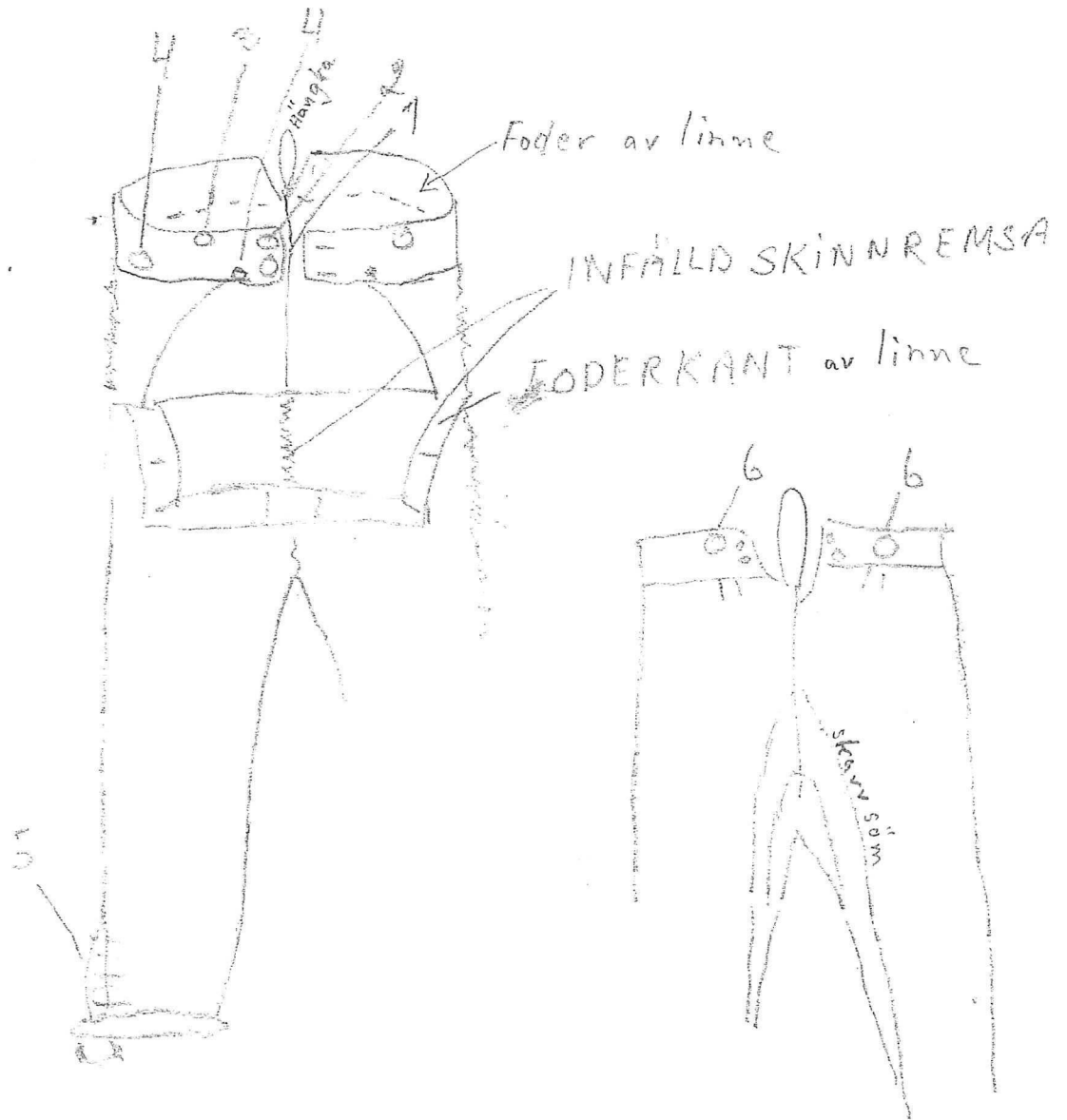
HUSA BY

Hängla
dubbelrikt skinn



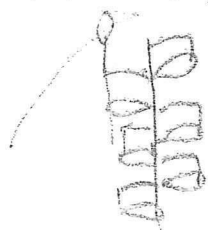
Monsterritad av Mercedes Cecilia

Häaby skinnbyxa



INFÄLLD SKINNREMSA

1 ST 14 MM BRED SKINNREMSA
KLIPPEDES UPP VAR 5 CM



MITTSÖM FRAM + SIDSÖMMAR

VIKES UT ÅT SIDORNA OCH

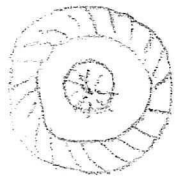
SYS MED I SÖMMEN OCH
VIKES UT ÅT SIDORNA OCH

SYS NER MED 1 STYCKEN I ÖBLANX
SOM SKINNREMSAN BILDAR

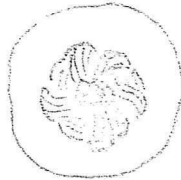
x från rättsidan

GJORDEN FODRAD MED
 BLAGGARN SVÄV. FODRET FASTKASTAT
 1-4 MM NER PÅ BAKSTYCKET
 GLESA EFTERSTYEN GENOM
 SKINN OCH FÖDER

1



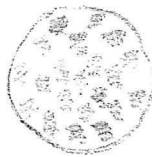
2



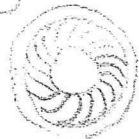
3



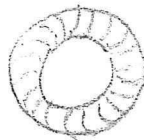
4



5



6



KNAPPAR I MÄSSING OLIKA MODELLER

VID KNÄSPRUND ALLA NR 5

KNAPPAR FASTSÄTTA MED SKINAREMSA

PÅ AVIGSIDA

KNÄSPÄNNEN SAKNAS

Husaby Skinnbyrå

Knäsprundet

Detta avsnitt upptar några vanligt förekommande sätt att arbeta knäsprund och knärem.

Inprovning

1. Prova byxan och håll intill framstycket mot bakstycket vid inre grensömmen nere vid knäet. Det kommer att bli ca 2 cm av framstycket, som ska hållas in mot bakstycket i denna söm. Sy sömmen på detta sätt.
2. Prova byxan igen och mät av exakt längd på byxan. Bakstycket svänger upp ganska kraftigt i knävecket. Framstycket svänger ned ordentligt under knäet så att det finns plats att böja knäet utan att byxbenet åker upp obehagligt.
3. Mät av lagom längd på knäremmen.
4. Klipp av byxbenet nedtill med sömsmån och skär till de nedhängande tungorna avpassade efter den nya nederkanten.

Knäsprundets infodring

De flesta byxor har något slag av infodring i knäsprundet beroende på materialet.

Arbeta på samma sätt som i avsnittet: Luckan, 14:6

Sy de stickningar som ev skall vara runt knäsprundet.

Knäremmens fastsättning


Arbeta på samma sätt som i avsnittet: Livgjordens fastsättning, 14:6


Sy de längsgående stickningar som ev skall vara på knäremmen.

Fäst knäremmen vid byxans nedhängande tungor med tvärgående stickningar.

Laskning fram och sidsömmar i skinnbyxan Husaby

1st 14mm bred skinnremsa viktes dubbel och klippis upp var 5:e mm, som sys med i sömmen först med efterstygn. Vikes sedan mer på rätsidan med 1 stygn i varje ögla som skinnremsan bildar på båda sidor om sömmen växelvis.

skinnremsans utseende:
 dubbel/ark

sömmens utseende från rätsidan:


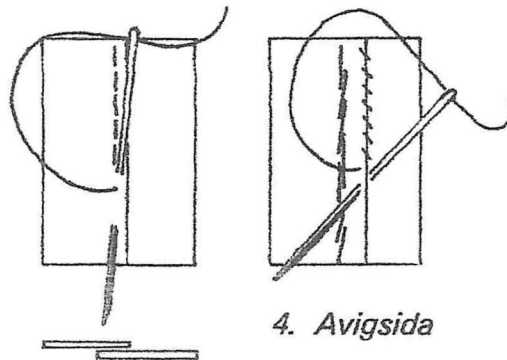
Laskning 4

På tunnare skinn t ex ren och bock har man gjort hållbara sömmar liknande fällsömmar.

Tillämpas på skinnbyxan fr. Husaby bakre gresömm och inre sömmen av byxben.

Variant 2.

1. Skär den ena delen med och den andra utan sömsmån.
2. Lägg delen utan sömsmån ovanpå sömsmänen på den andra. Rätsidan skall vara upp på båda.
3. Sy ihop med efterstygn. Dra åt det näst sista stygnet och låt det sista vara löst. Använd syl och trubbig nål.
4. Då sömmen är färdig på rätsidan sys sömsmänen fast på avigsidan med täta fällstygn, som inte går igenom på rätsidan. Använd skärnål.



2 o. 3.

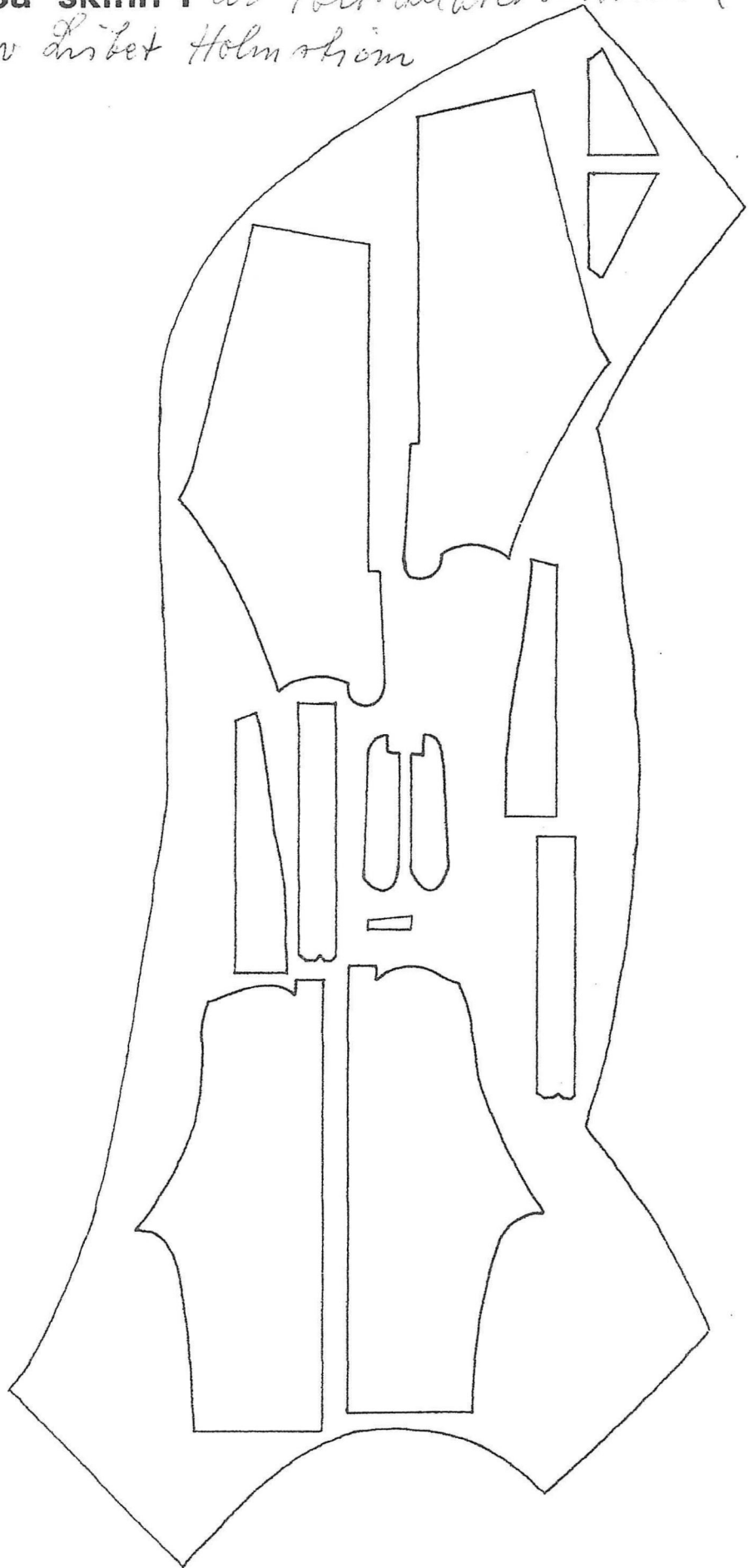
4. Avigsida

Mönsterutläggning på skinn 1 *Ur Fjelldräktssömmal av Lisbet Holmström*

Skissen visar mönsterutläggning på ett halvt skinn c:a 17 kvadratfot.

Skinnet är stumt på längden och töjbart på bredden. Därför skall mönsterdelarna ligga så att de töjs så lite som möjligt.

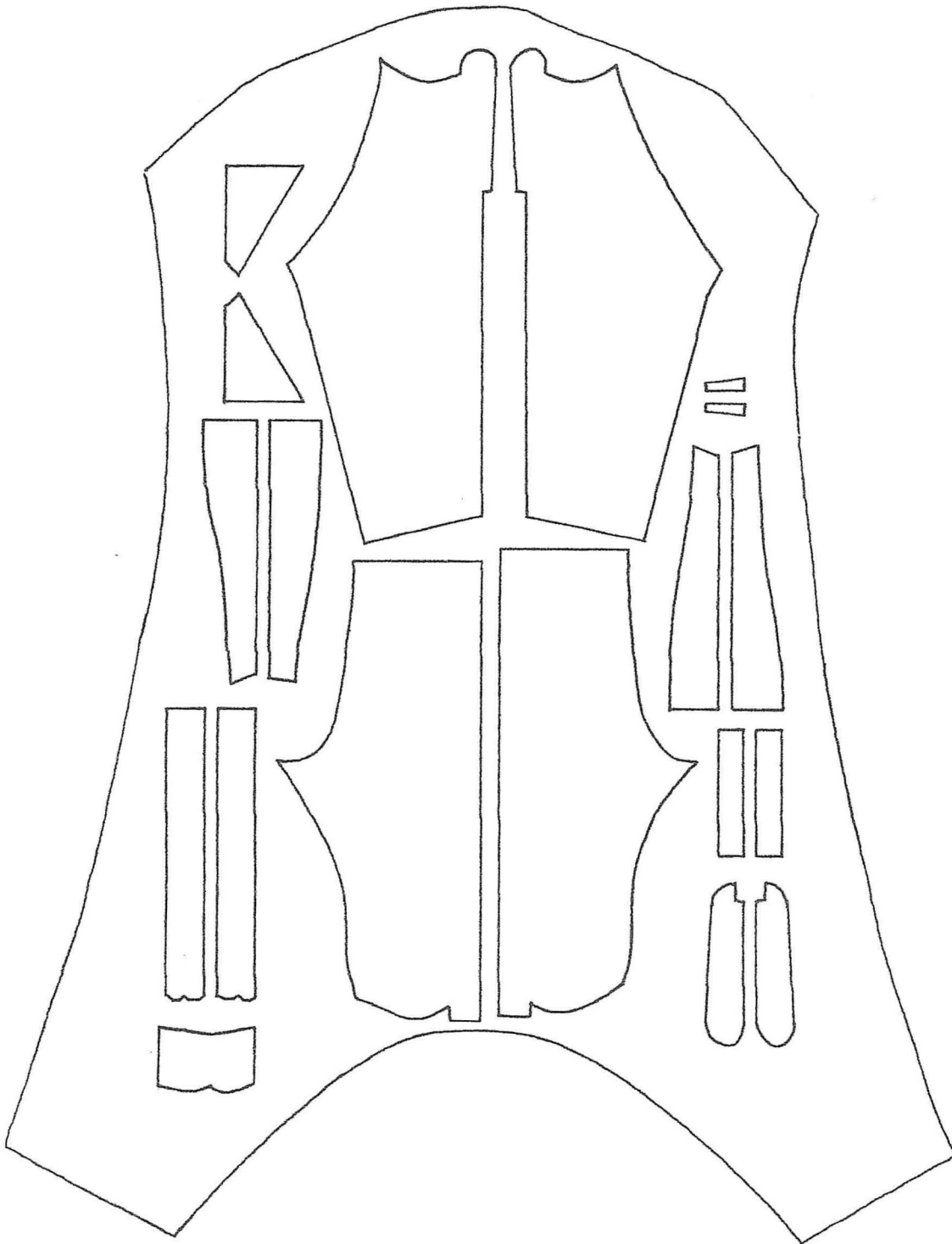
Sidsömmarna bör ligga mitt på skinnet. Kanter som ska sys ihop bör ha samma tjocklek.



Mönsterutläggning på skinn 2

Skissen visar mönsterutläggning på ett skinn av ett mindre djur t ex ren c:a 17 kvadratfot.

Skinnet är stumt på längden och töjbart på bredden. Därför skall alla mönsterdelarna ligga så att de töjs så lite som möjligt. Sidsömmarna bör ligga mitt på skinnet. Kanter som ska sys ihop bör ha samma tjocklek.



Tillskärning av byxor

Byxor av tyg

1. TYGET MÅSTE VARA KRYMPT OCH DAMPAT
Följ anvisningarna i avsnittet: Tillskärning av kjol, 11:3.
2. Mollskinn är en ersättningsvara för sämskskinn och är faktiskt besvärligare att sy i än skinn.
3. Lägg ut mönsterbitarna på rätt ledd och se till att tyget räcker. Obs! Luggen på kläde skall ligga nedåt.
4. Klipp till alla delarna med 1,5 cm sömsmån runt om, men något längre vid knäna. På långbyxor tillägges för fäll.
5. Markera runt alla mönsterdelarna och märk ut var fickor, knappar, knapphål osv ska sitta. Följ anvisningarna på arbetsbladet: Markeringar, 16:4
6. Sy byxorna enligt anvisningarna i avsnittet: Sömnad av över- och ytterplagg 11:3 och sömnadsbeskrivningarna till respektive plagg.

Byxor av skinn

1. Gör dubbla pappersmönster och märk dem på rätsidan med h. framst., v. framst., h. livgjord. osv. Detta för att gardera sig mot att få två v. framstycken t.ex.
2. Lägg skinnet med den finaste sidan, rätsidan dvs oftast narvsidan upp.
3. Lägg ut alla mönsterbitarna på skinnet enligt arbetsbladen: Mönsterutläggning på skinn 1 och 2, 12:9—12:10
Om du måste skarva för att få skinnet att räcka till, så gör det inte så mycket. På originalbyxor finns det mängder av skarvar, speciellt på infordringarna, som inte syns. Försök att lägga skarvarna så att de syns så lite som möjligt.
4. Skär ut delarna med en mattniv eller hobbykniv. På byxor som har många prydnadslaskningar måste man ta till ordentliga sömsmåner. Beräkna 0,5—1 cm per lasksöm.
För sid- och grensömmar beräknas sömsmån allt efter sömnadsteknik. Kanter som ej skall vikas in t ex runt luckan skärs utan sömsmån.

Luckan

Detta avsnitt upptar några vanligt förekommande sätt att arbeta bred lucka. Den smala luckan arbetas olika i olika trakter varför hänvisas till sömnadsbeskrivningarna till resp plagg.

Om tyget kan sys på öppen kant.

1. Vik in sömsmånen runt luckan. Pricksticka ned sömsmånen, och klipp av den till lämplig bredd.
2. Klipp till infodringen c:a 2 mm mindre än luckan.
3. Lägg infodringen mot luckans insida och sy fast den runt alla kanter med täta fällstyg.
4. Sy de extra stickningar som ev skall vara runt luckan enligt anvisningarna på arbetsbladet: Extra prickstickning, 12:5.

Om tyget inte kan sys på öppen kant

(t ex löst kläde, mollskinn, infodring av bomull el linne).

1. Vik in sömsmånen runt luckan.
- 2a. Pricksticka ned sömsmånen, och klipp av den till lämplig bredd.
- 2b. Träckla ned sömsmånen och klipp av dem till lämplig bredd.
3. Klipp till infodringen med sömsmån på alla kanter.
4. Lägg infodringen mot luckans insida och träckla fast den c:a 2 cm från kanten.
5. Klipp av sömsmånen runt alla kanter till c:a 5 mm. Vik in sömsmånen runt infodringens alla kanter. Infodringen skall vara 1–2 mm mindre än luckan.

Originalbyxor har nästan uteslutande livgjorden fastsydd med vanlig inåtvänd söm.

1. Lägg livgjorden och byxorna räta mot räta. Byxans bakstycke skall hållas in något mot livgjorden.
2. Sy fast livgjordens yttre del mot byxan med efterstyg.
3. Klipp av sömsmånen till lämplig bredd.
4. Pressa båda sömsmånen uppåt mot livgjorden.

- 6a. Sy fast infodringen mot luckan med täta fällstyg runt alla kanter.
- 6b. Sy ihop infodringen och luckan med prickstickning enligt anvisningarna på arbetsbladen: Prickstickning 1 och 2 12:3–12:4. Ev sys fällstyg i infodringens inre kanter.
7. Sy de extra stickningar som ev skall vara runt luckan enligt anvisningarna på arbetsbladet: Extra prickstickning, 12:5.

Skinnlucka fodrad med skinn

1. Inga sömsmåner runt luckan.
2. Följ i övrigt anvisningarna för: Tyg som kan sys på öppen kant.

Skinnlucka fodrad med tyg

1. Inga sömsmåner runt luckan.
2. Följ i övrigt anvisningarna för: Tyg som inte kan sys på öppen kant med variant 6a.

Lucka med paspoal

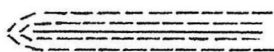
1. Klipp lucka och infodring utan sömsmåner.
2. Träckla fast infodringen mot luckans insida.
3. Sy paspoalen enligt arbetsbladet: Paspoaler, 18:7.
4. Sy fast infodringens inre kanter med fällstyg över öppen kant eller med invikt sömsmån beroende på materialets kvalitet.

Livgjordens fastsättning

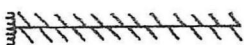
5. Sy fast livgjordens inre del mot byxan med täta fällstyg c:a 0,5 cm nedanför den första sömmen. Kraftiga tyger och skinn sys på öppen kant. På lösare tyger viks sömsmån in.
6. Kanten på den del av livgjorden, som inte är fastsydd mot framstycket arbetas på samma sätt som de övriga kanterna.

Knappar och knapphål på skinnplagg

Nedan visas några vanliga knapphål på skinnplagg.



Variant 1. Sy en lasksöm på var sida om knapphålet. Vänd i knapphålens främre hörn genom att låta laskningen gå ihop i en spets. Skär upp knapphålet.



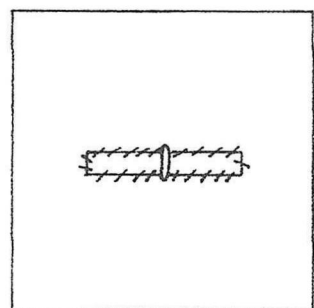
Variant 2. Skär upp knapphålet. Kasta över kanterna. Sy en träns i knapphålens främre hörn.



Variant 3. Skär upp knapphålet. Sy knapphålsstygn över kanterna. Sy tränsar i båda hörnen eller endast i den främre.

Använd skärnål och mycket grov lintråd.

Se i övrigt arbetsbladet: Knapphål och tränsar, 10:2



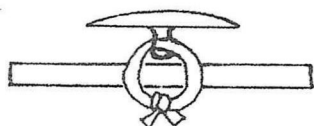
Avigsida

Fastsättning av knappar

Någon av dessa fastsättningar förekommer alltid på skinnplagg. De förekommer också mycket ofta på västar och ytterplagg.

Variant 1.

1. Pryla ett hål i skinnet.
Peta undan trådarna i tyget så att ett hål bildas.
Klipp ej!
Kasta eventuellt runt hålet.
2. Stick ned knappens ögla genom hålet.
3. Träd en smal skinnremsa genom knappens ögla och sy fast remsan på avigsidan med fällstygn.
Flera hål kan göras och flera knappar träs på en lång remsa, som sys fast på samma sätt.



Variant 2.

1. Pryla 2 hål i skinnet.
2. Träd knappens ögla på en skinnremsa, vars ändar träs genom hålen och knyts ihop på avigsidan.

Byxornas hopsättning

Detta avsnitt upptar några vanligt förekommande sömsätt på originalbyxor av både tyg och skinn.

Alla byxor skall vara tätt åtsittande men med rörelsevidd. De får inte ha påsar vid knäna. Skinnbyxorna skall sitta som ett andra skinn.

Arbetsordning

Byxor av tyg sys efter de markeringar som gjorts. Byxor av skinn måste provas för varje söm eftersom skinnet ändrar sig.

1. Sy fast den ev lösa bit som går från bakstyckets sidsöm in under luckan.
2. Sy de yttre sidsömmarna enligt markeringarna både på skinn- och tygbyxor.
3. Håll skinnbyxbenet runt benet och avpassa vidden.
4. Sy den inre sidsömmen från grensömmen och nedåt. Sluta just där det tjocka på knäet börjar.
5. Prova skinnbyxorna och korrigerar den främre grensömmens svängning.

6. Sy den främre grensömmen.
7. Prova skinnbyxorna och avpassa vidden genom att skära bort överflödigt skinn i den bakre grensömmen.
TÄNK PÅ att den bakre grensömmen skall vara rak.
8. Arbeta luckan.
9. Sy fast livgjorden.
10. Gör i ordning knäsprunden.
11. Sy fast knäremmen.
12. Sy knapphål.
13. Pressa.
14. Sy fast knappar och spännen.

Livgjord av dubbelt skinn:

1. Skär till alla fyra livgjordsdelarna med sömsmån endast på nedre långsidan.
2. Klipp mellanlägg av grovt linne 1–2 mm mindre än den färdiga livgjorden.
3. Om livgjorden har klockficka arbetas den först enligt arbetsbladen: Paspoalerad ficka, 17:2–17:3 eller Stolpficka, 17:4
4. Lägg ihop de tre delarna, livgjordens yttre del, mellanlägget och livgjordens inre del. Sätt ihop med klädnypor.
5. Sy de längsgående stickningarna mitt på livgjorden med prickstickning.
6. Sy de stickningar som ev skall vara på livgjordens kortsidor och övre långsida med prickstickning.
7. Klipp av den inre delen så att den yttre råder 1–2 mm på dessa tre sidor.
8. Sy fast den inre delen mot den yttre på dessa sidor med täta fällstygn som inte går igenom till rätsidan.

Fodrad livgjord av skinn

1. Skär till livgjordens delar i skinn med sömsmån på endast nedre långsidan.
2. Klipp mellanlägg av grovt linne 1–2 mm mindre runt om än den färdiga livgjorden.
3. Klipp till fodret (oftast linne) med sömsmån runt om.
4. Om livgjorden skall ha klockficka arbetas den först enligt arbetsbladen: Paspoalerad ficka, 17:2–17:3 eller Stolpficka, 17:4.
5. Lägg ihop de tre delarna, skinnet, mellanlägget och fodret. Sätt ihop med klädnypor.
6. Sy de längsgående stickningarna mitt på livgjorden med prickstickning.
7. Klipp av sömsmänen på fodrets kortsidor och övre långsida till lämplig bredd.
8. Vik sömsmänen runt mellanläggets kant så att fodrets vikta kant kommer 1–2 mm innanför skinnets kant.
9. Sy fast fodret mot skinnet med förstygn, som blir en prickstickning på rätsidan.
10. Sy de extra stickningar som ev skall vara på livgjordens kortsidor och övre långsida.

Skinnsömnad

Redskap

Laskstock

Mattkniv eller hobbykniv

Syl (av ett sylskaft och en skärnål)

Skärnål

Skinn-nål (trubbig)

Bivax (Vaxa tråden mycket väl)

Grov lintråd t ex nåtlingstråd nr 25 eller knyppl-tråd 35/2 dubbel.

Grovleken beror förstås på skinnets tjocklek.

Klädnypor (att fästa ihop plaggdelarna med under sömnaden.)

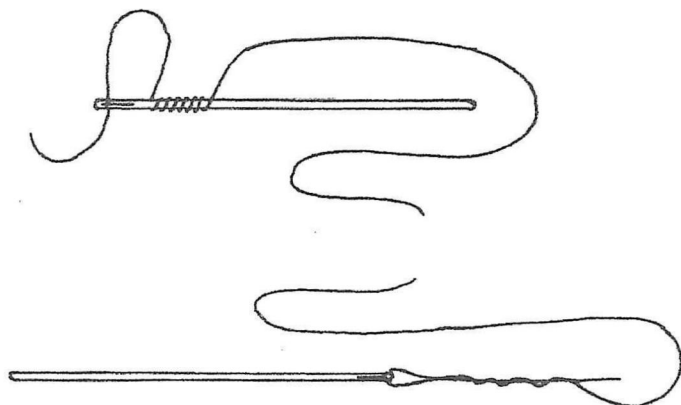
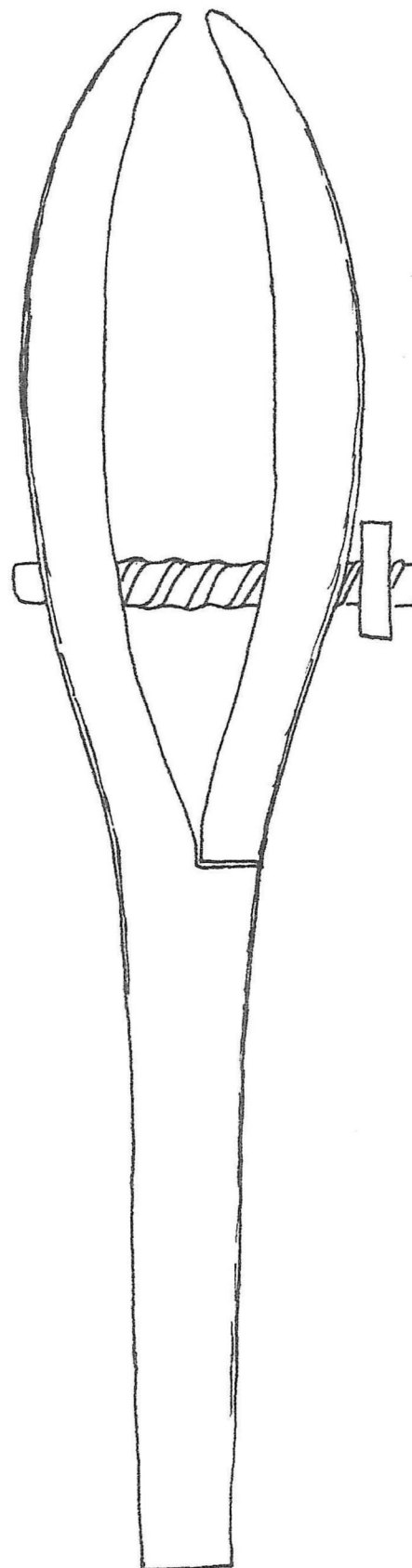
Tape (att fästa ihop byxorna med under provningen. Glöm ej att ta bort tapen efter provningen, annars blir det märken på skinnet)

Plåster. (Blodfläckar på skinn går inte bort.)

Påträdnig av nål

Det är nödvändigt att tråden inte åker ur nålen under arbetet, eftersom man, måste lämna nålen ibland. Nålen trädes på följande sätt.

1. Stick in nålen mitt i tråden 8–10 cm från änden.
2. Snurra tråden runt nålen ett varv och stick nålen genom tråden än en gång. Upprepa detta 3–4 gånger.
3. Skjut ned de trådslingor, som nu sitter på nålen, mot nålens öga.
4. Trä in trådens korta ände genom nålens öga.
5. Skrapa med t ex kniven på den korta tråden, så att den blir uppmjukad.
6. Dra ut nålen genom trådslingorna så att trådslingorna lägger sig runt den korta änden av tråden och på så sätt låser fast nålen.
7. Vaxa tråden.



Kicki Kirvatt

~~Ur Felhälsöskolan förv o nu av Ulla Ben Jorgensen~~

Byxornas tillskärning och sömnad

I det folkliga dräktskicket förekommer både långbyxor och knäbyxor.

Byxor av äldre typ är mycket låga i grensömmen, lågbrackor. De hänger på höfterna och går inte upp över magen ordentligt. Oftast avslutas de upptill med en linning 3—5 cm bred.

Vanligtvis går livgjordens övre kant upp till midjan. På några byxor av yngre typ går livgjorden betydligt högre och slutar en bit upp på revbenen. Vissa byxor av denna typ har livgjord endast framtill. Baktill går bakstycket ända upp till livgjordens övre linje.

De flesta byxor har en 5—10 cm bred livgjord som går runt hela kroppen. Den knäpps framtill med 2—3 knappar. Baktill är den inte hopsydd utan knyts ihop med en rem, som träs genom hål i livgjordens kanter. Därigenom kan livvidden regleras. Livgjorden har oftast mellanlägg av ett kraftigt tyg, och flera längsgående stickningar gör att den ska hålla formen. I livgjorden kan en klockficka vara insydd.

De flesta byxor knäpps med lucka framtill. Dock inte lågbrackorna, som oftast har endast ett kort sprund något till vänster om mittsömmen. Luckan kan vara av den äldre, smala typen som bildas genom att ett sprund skärs upp i vardera framstycket. Den knäpps mot livgjorden med en knapp mitt fram och en i vardera hörnet.

Den breda luckan, som började användas efter 1830, går från sidsöm till sidsöm och knäpps mot livgjorden med en knapp mitt fram och en i vardera hörnet. Oftast finns ytterligare två knappar mellan dessa tre och en knapp i vardera sidsömmen.

En del byxor har fickor insydda i sidsömmen innanför luckan.

Sidsömmarna är helt raka. Den främre grensömmen är lämpligt svängd, men den bakre är helt rak.

Knäbyxorna har ett knäsprund i sidsömmen och avslutas nedtill med en knärem av varierande bredd. Knäppningen av knäsprundet har varierat. En variant är att en trekantig kil sätts in i sprundet och att byxbenet hålls ihop endast nedtill med knäremmen. Andra varianter är att knäsprundet knäpps med hakar och hyskor eller med knappar och knapphål.

Knäremmen är ibland förlängd till två knytremmar. Den kan också knäppas med ett knäspanne. I sådana fall går bakstycket ned i en flik, som ligger under knäspannet för att skydda strumpan från nötning.

Materialet i byxorna är dels sämskskinn av älg, ren, bock och kalv, och dels tyg såsom vadmal, kläde och linne.

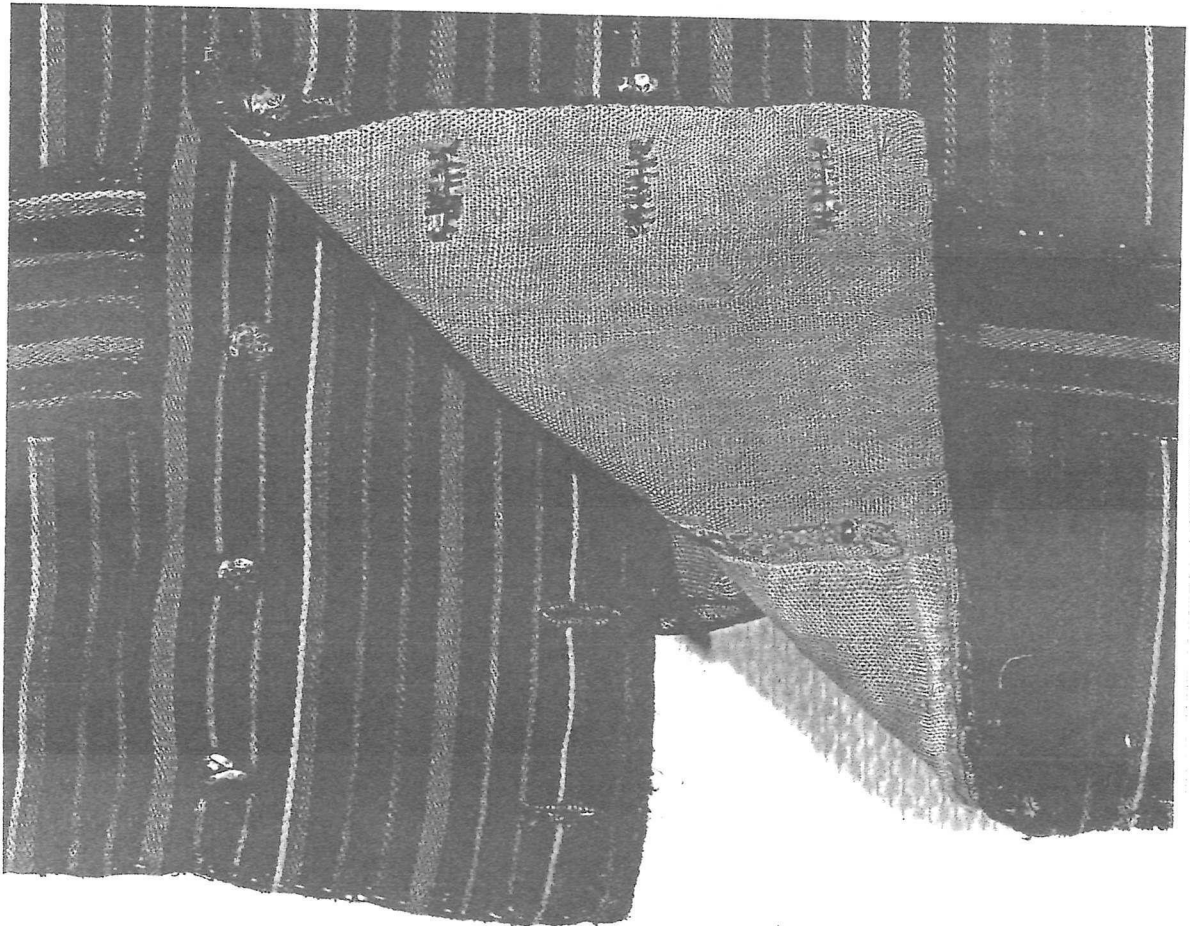
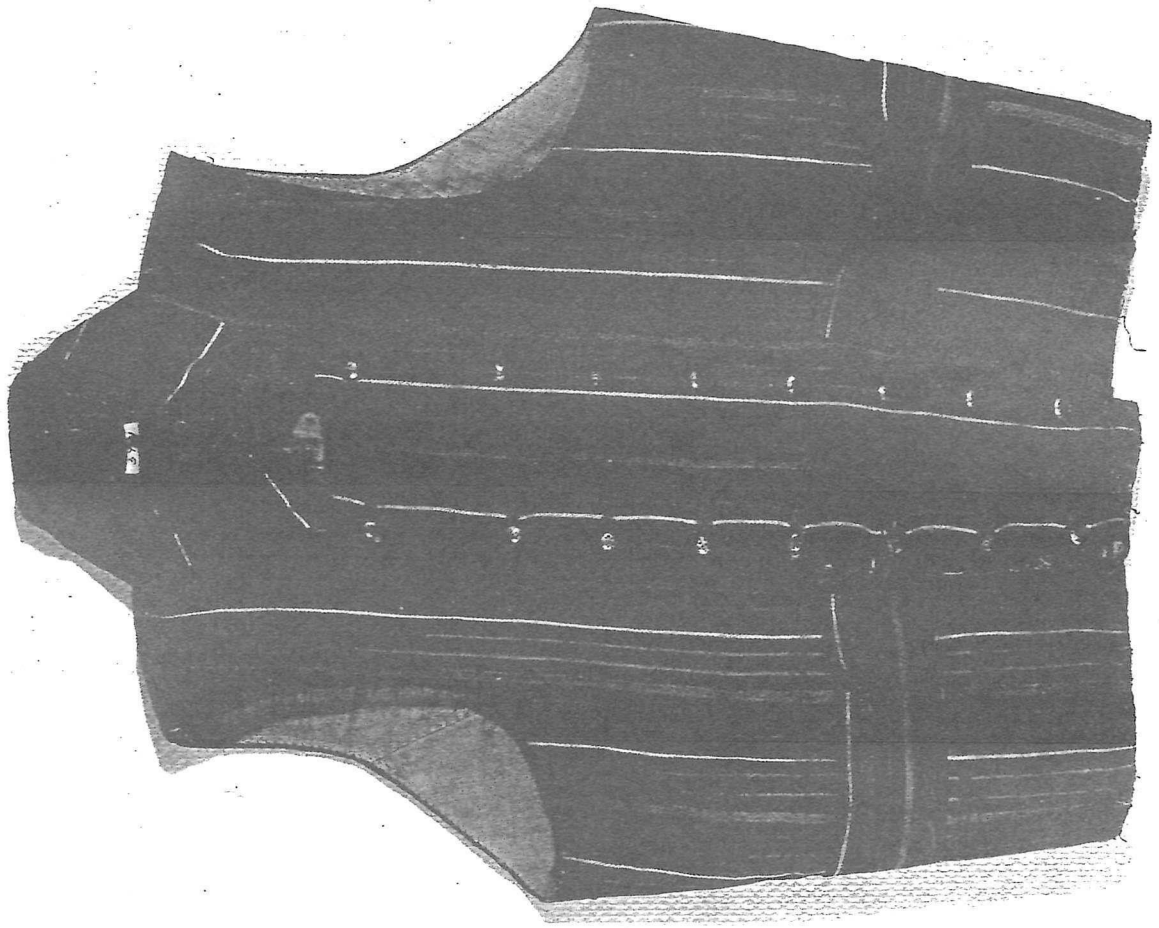
Skinnyxor är de absolut vanligaste. De användes i högtidsdräkten både sommar och vinter och var då rikt utsirade med prydnadslaskningar. Mindre påkostade varianter användes som vardagsplagg under sommaren. Byxor av kläde och vadmal användes under den tid då det var för kallt att använda skinnbyxor. Klädesbyxor tillhörde högtidsdräkten i vissa dräktskick.

Linnebyxor användes som arbetsplagg på sommaren i vissa områden.

Det vanligaste materialet i knappar och spännen är mässing, men även tenn och silver förekommer.

Klädes- och vadmalsbyxor, kan vara fodrade med linne.

Herrväst inv. nr. 3991
Okänd härkomst
Foto: neg.nr. 81/667-3-4
Kopierat av Maria Sjö

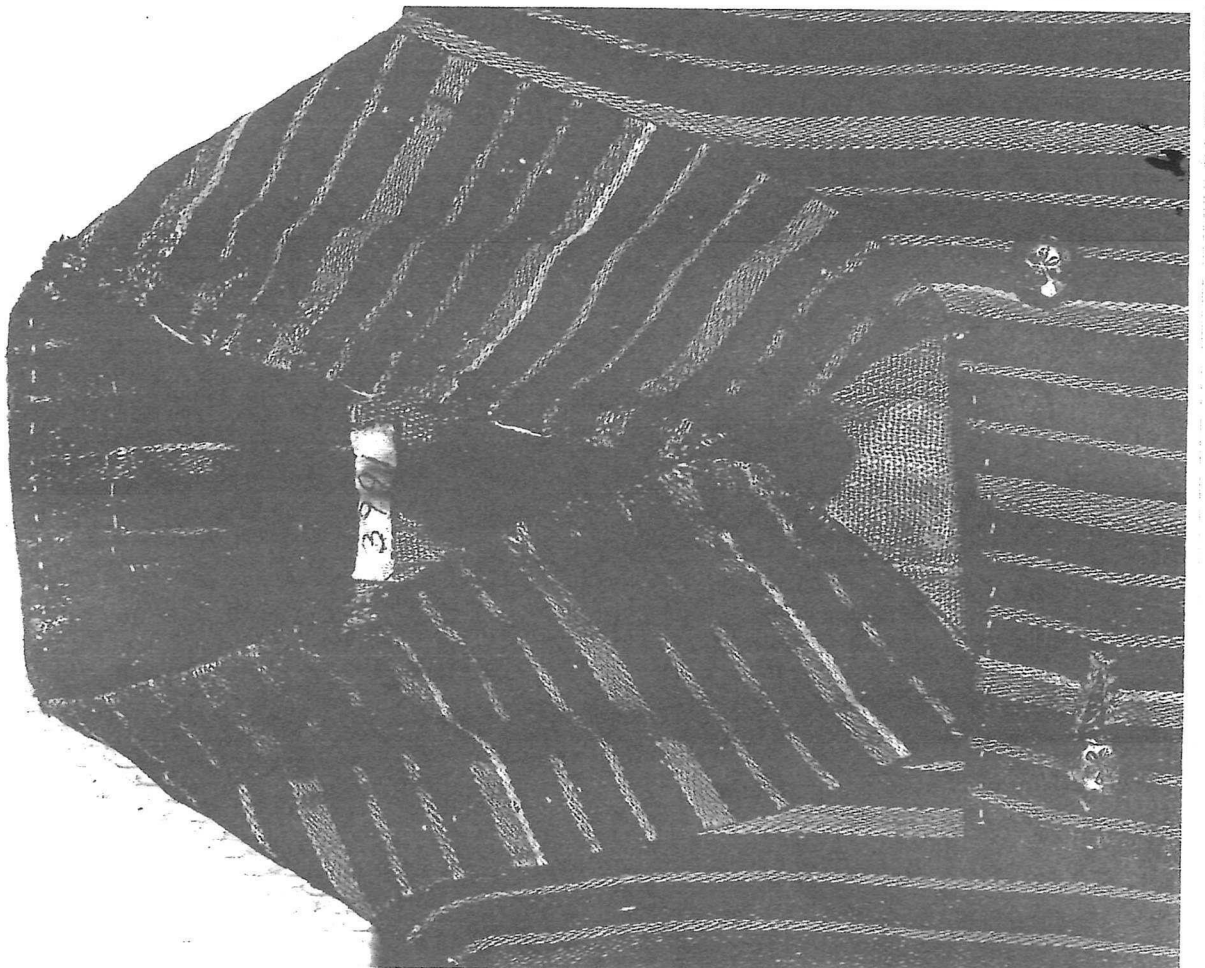
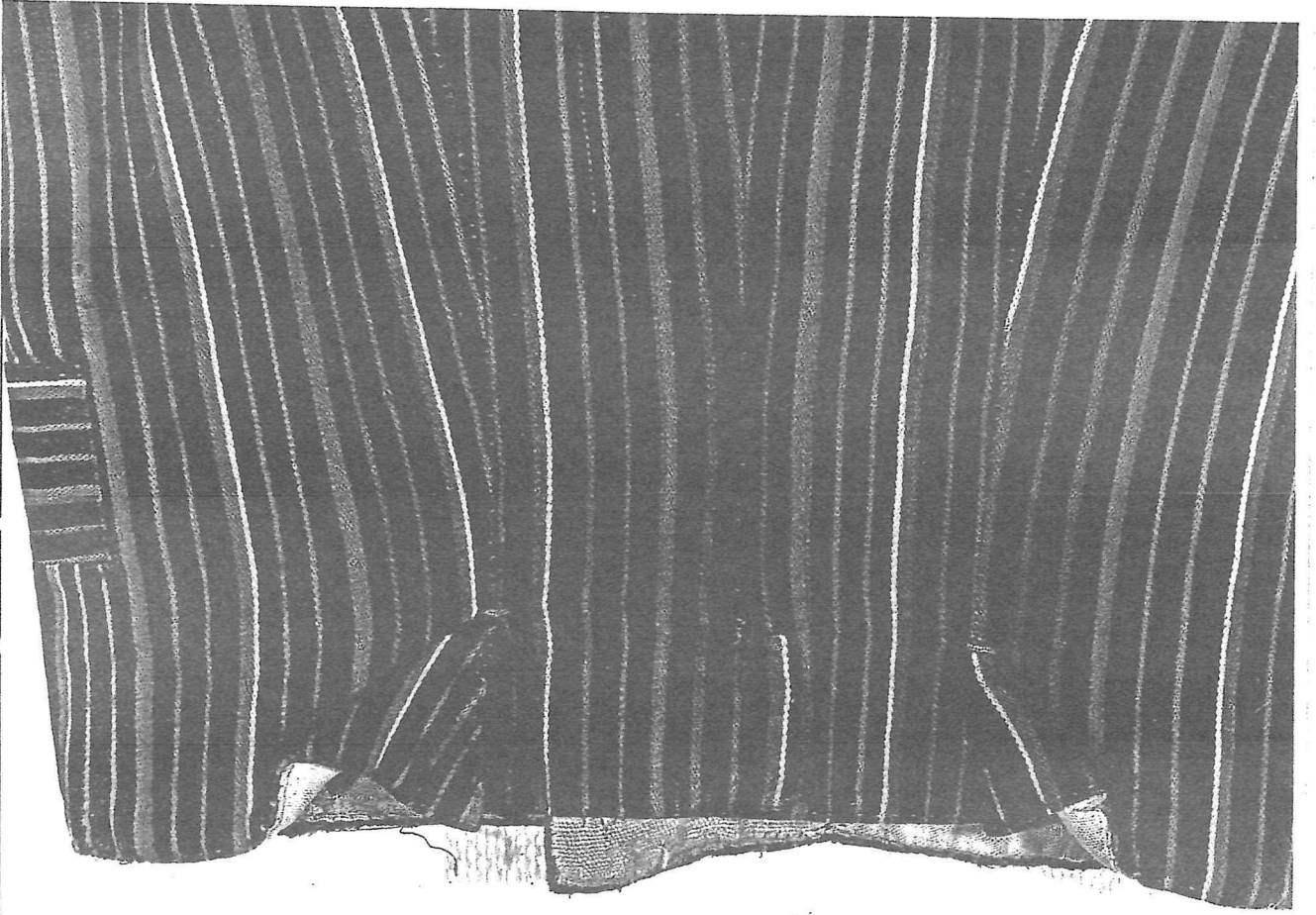


Vej. T. Havn a lig

Herrväst inv.nr. 3991

Okänd härkomst

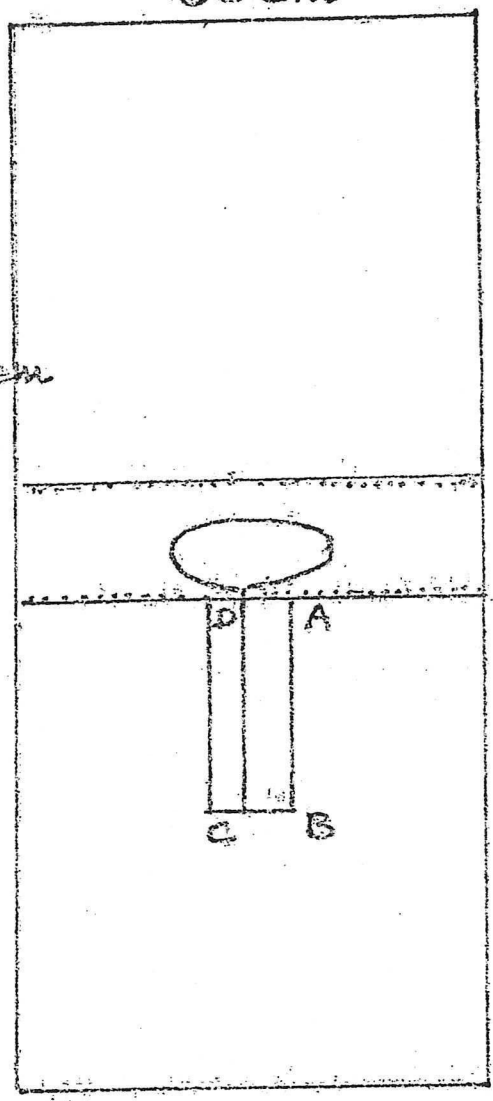
Foto: neg.nr. 81/667-6-7



Skjorta till Varola N. Vånga ^{6:10} Vadsbo Essunga

60 cm

140 cm



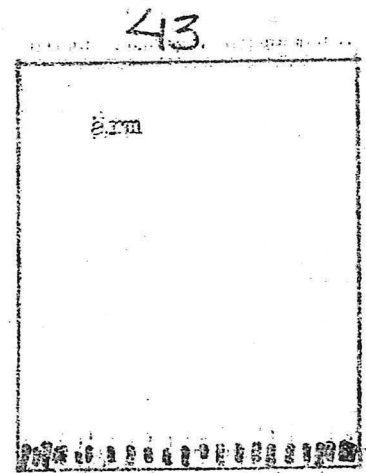
Krymp tyget och kontrollera med personliga mått, såsom halsringning ärmlängd mm

Axelförstärkningens placering den stickas på

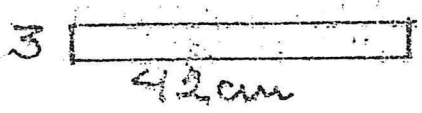
Markering för ärmspjäll



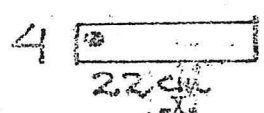
Ärmspjäll



rynkas med manschett



Halslinning mönstret lägges mot vikt kant



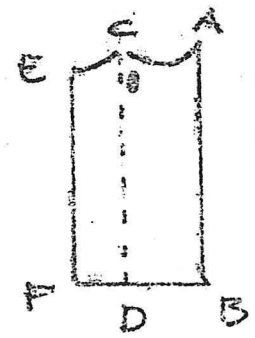
Manschett knäppes med trådknapp



Axelförstärkning X mot vikt kant av tyget

OBS! Sömsmån tillägges

Skala 1:10



sömnad av infodri
se särskild
beskrivning

Sömmad av infodring i skjortans sprund

Lägg infodringens rätsida E F mot sprundets
avriggsida C D och sy ihop.

Vik infodringen mot rätsidan och lägg A B mot A B
på skjortan

Fälla in infodringen nertill

och sy en stickning från rätan A B D

Sprundets undre del fällas

Skjortan knäpps med en trådknapp i halslinningen (knapphål)
och en trådknapp och knapphål ca 10 cm ner på
sprundet.

Obs, sömsmän tillägges

Skjorta till
Varola
Vadsbo
Eosung
N. Vång
manlig dräkt.

MÖNSTERDEL
till
infodring.