

MANSDRÄKT

VARCOFFA HÄRAD 3 Gerum/Daretorps socknar

1. VÄST

A) Randigt bomullstyg, naturfärgad botten med röda och svarta ränder. Rygg i grovt naturfärgat linne. 12 knappar av mässing med mönster. Foder oblekt fin väv.

B) Svart ylle med hög krage. Tambursömd-broderier. Rygg i naturfärgat linne med "gåsöga". Knappar svarta av ben eller horn med mönster. Foder i framstycke = rygg.

2. BYXOR

Sämskat skinn med broderier. Smal lucka. Knappar och spännen av mässing.

Byxor av ylle (vadmal) har även förekommit.

Knäband, vävda, i grön/brun/lila

3. HUVUDBONADER

A) Hög hatt

B) Skinnkasket

C) Stickad toppluva

D) Röd vadmal med s'inn

4. STRUMPOR

Blåt ylle, stickade

5. SKOR

Lågskor med ett eller två spännen
Läderstövlar

6. LÅNGROCK

Svart vadmal

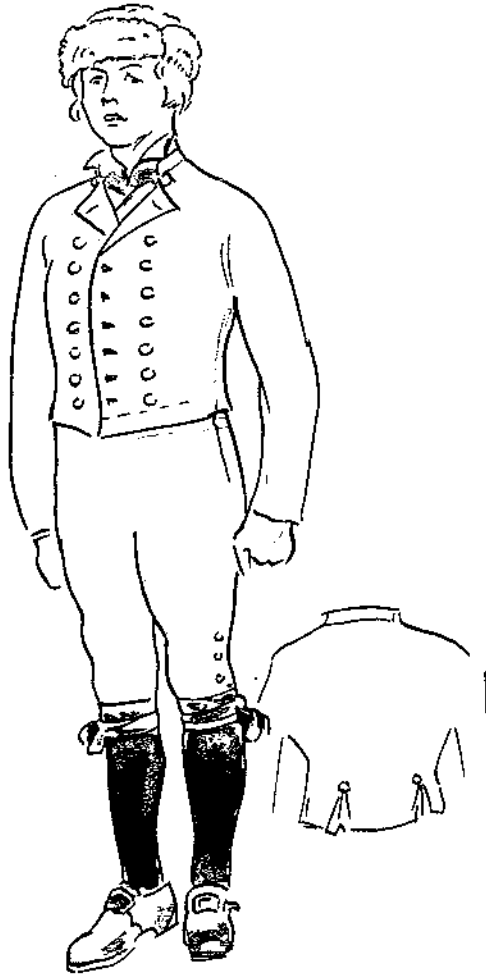


VICTORIA BARAL
S. GERRI



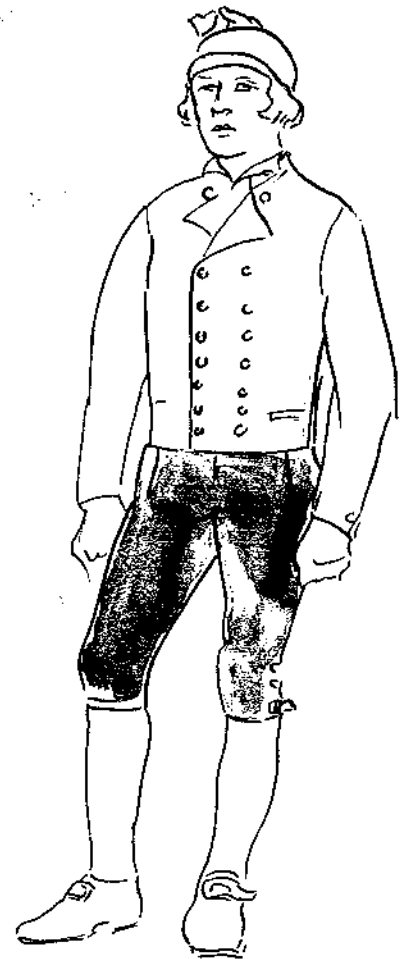
388 H.V.

Tovehatt Päls och Snöskor. Pälsen med ullens
innåt, spänne i stället för knappar sannolikt
på skärpet.



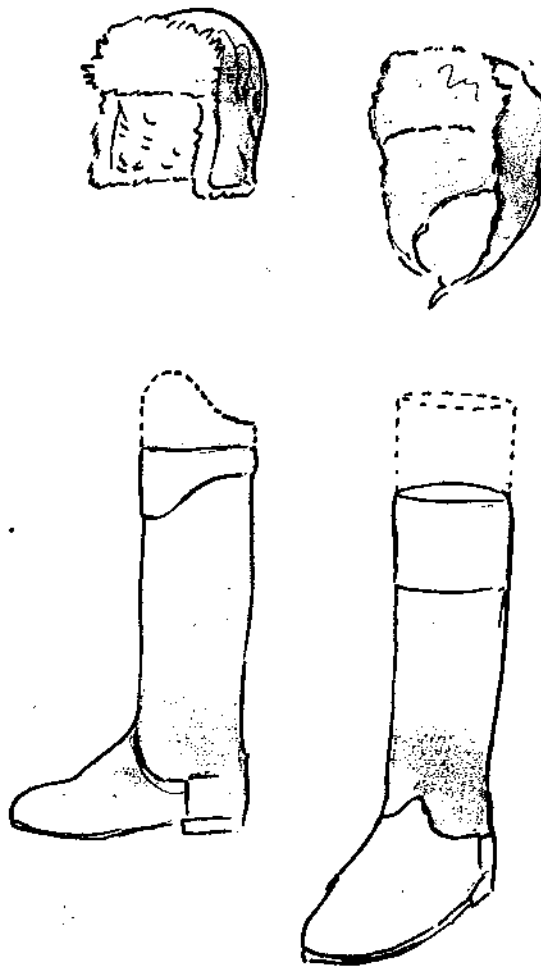
Nord. Museet Foto nr 388 E.u.

Pälsmössa, Jacka och byxor av blå vadmal eller blågrå eller grå. Båda plaggen över av skinn gula. knäband gröna, bruna, gredelina, rutiga. Strumpor svarta, bruna, grå.



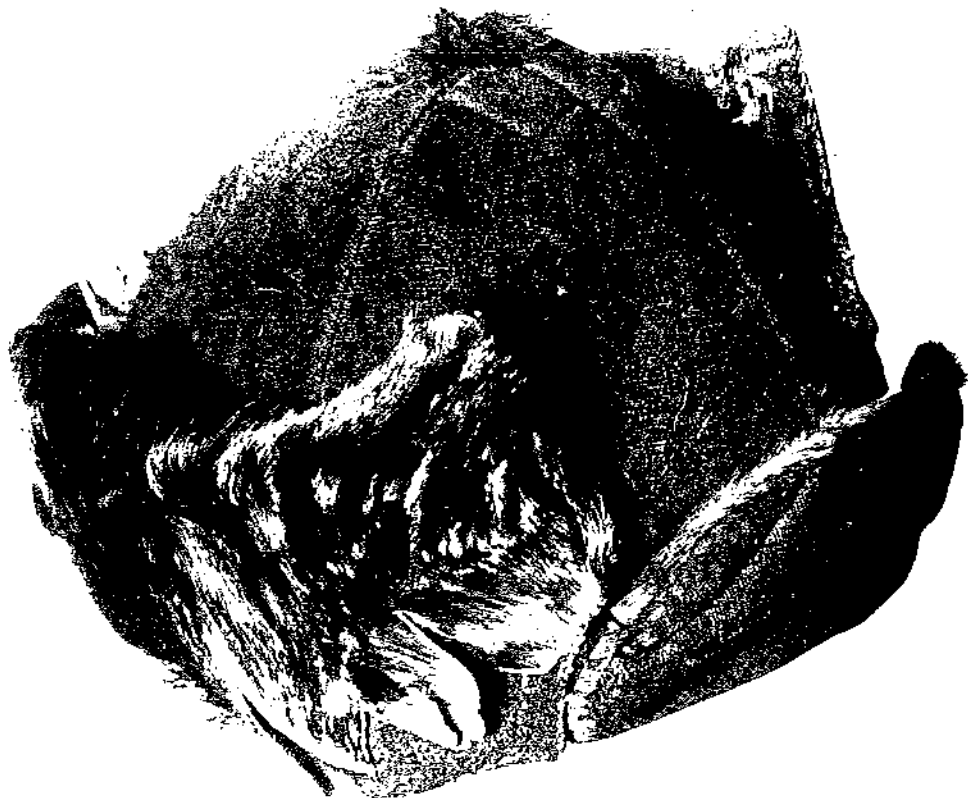
Nord. Museet Foto nr. 388 H.e.

Mössa, väst m. ärmor (vadmal skinn eller mollskinn) ärmarna vanligen av annat tyg och färg (blaggaren buldan eller dyl.).



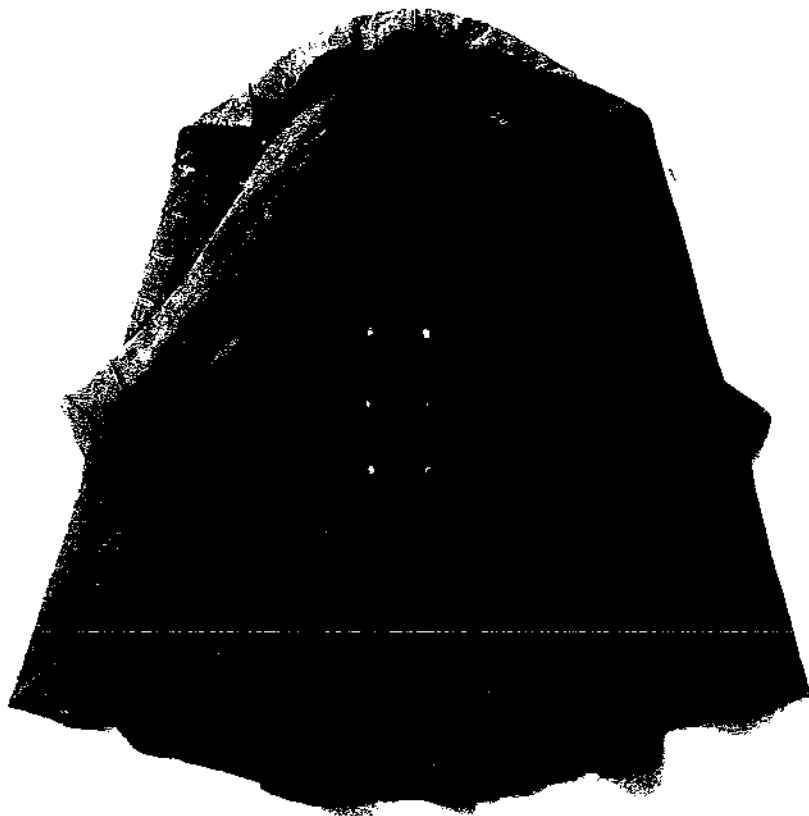
Nord. Museet. Foto nr. 388 H.m. Pälsmössor båda ner-
slagna korthåriga skinn i kullen mer långhårigt i
bränet . Stövlar användes mest nervikta.
Mest användes låga skor med ett eller två spännen.

Västergötland
Serum sn.
Dräkt



Nord. Mus
407.N.p..
vit, linne

ak.,
st



N.Mus. 31058

Mansrock fr. D. Gerum sn.

407. S. ak



N.Mus. 31058

Kössa fr. Gerum sn.

1. Gerum

Skinnbyxor

Nordiska Museet

31058. Nord. Mus



Nord. Mus. 407 N.p

Västtyg, Östra Gerum, Västergötland NM 31058 E

VARP: halvblekt lingarn 35/2

INSLAG: bomullsgarn 20/2, oblekt
" 50/2, rödrosa
" 16/2, mörkblått (prov vävt m. 20/2 + 50/2.
Lämplig färg av 16/2
hittades inte vid vävtill-
fället)

SKED: 60/10, 1 tr i solv, 2 tr i rör

(EV. STADTRÄDNING: 2 tr i solv och rör 2 ggr i varje sida)

BINDNING: tuskaft

SKEDBREDD: 75 cm, 904 tr inkl. 4 stadtr.

INSLAGSORDNING:

18 inslag obl	10 mm
3 " rött	}
2 " obl	
3 " rött	
2 " obl	
3 " rött	
18 " obl	10 "
2 " blått	2 "
4 " rött	}
en mönsteromgån g = 27 mm	

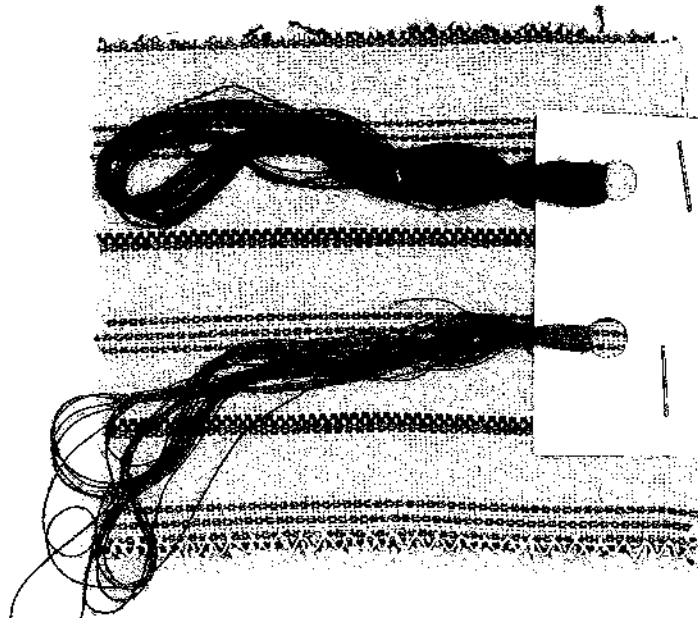
ANM. Tyget tvättades i maskin 60 grader; pressades väl på längd och bredd innan det torkat helt.
Krympmån på längd ca 5%, på bredd ca 13%.

Kinna 20010220

MVH

Gunvor Jansson

Gunvor Jansson
Bergalundsvägen 4
511 58 KINNA
0320 12423

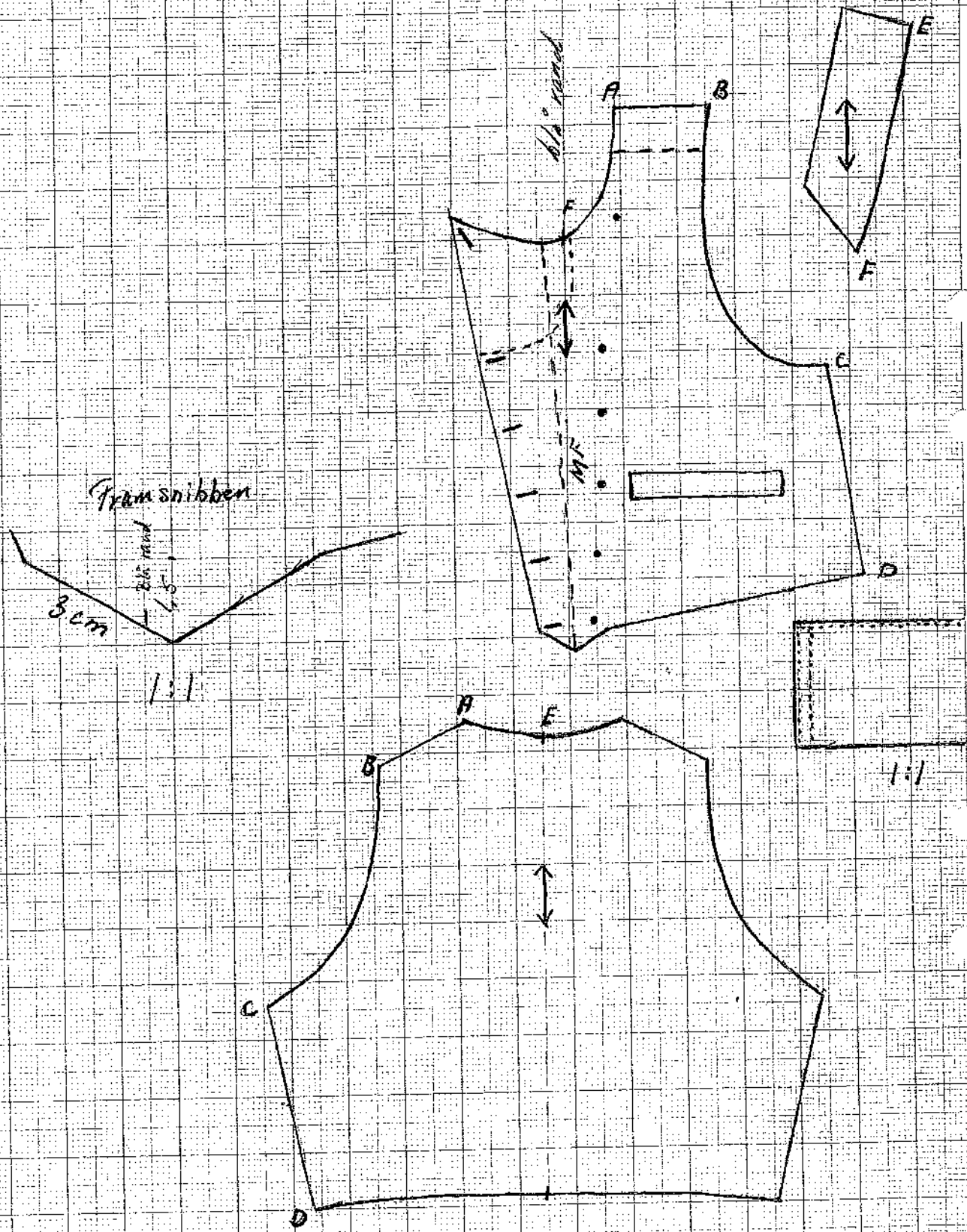




Gerum. Museum Inv.nr. 31058 a-f. Foto nr: 407 S.s. 407
N.p., 407 N.a., 351 O.r. Mansdräkt, M6s or,
Länrock, väst och byxor. Väst: vit linne med smala
ränder i blått och rött.

Skala
1:5

Ö Gerum
Västergötland
Nord. Mus. 31.058 e

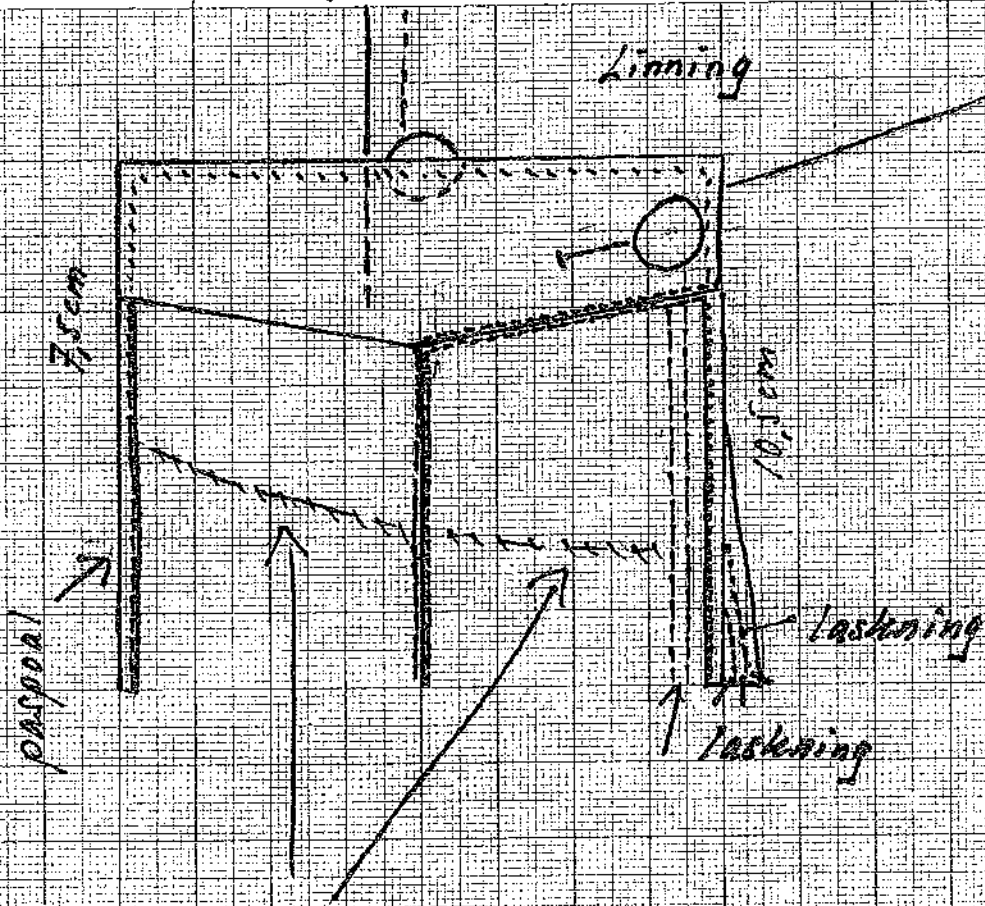


Bonita A-SSm-H
-78

Skala
1:2

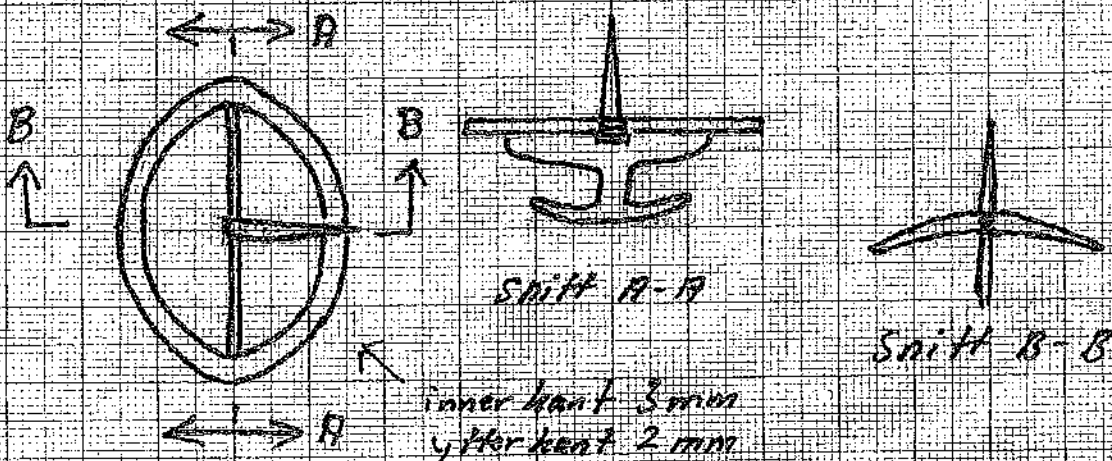
Byxa i skinn
Detalj av luckan + knäspanne

Ö. Gerum
Västergötland
N.M. Bl. 058
2.



Infodring av skinn på avan, klistrad
fast runt om.

Skala 1:1

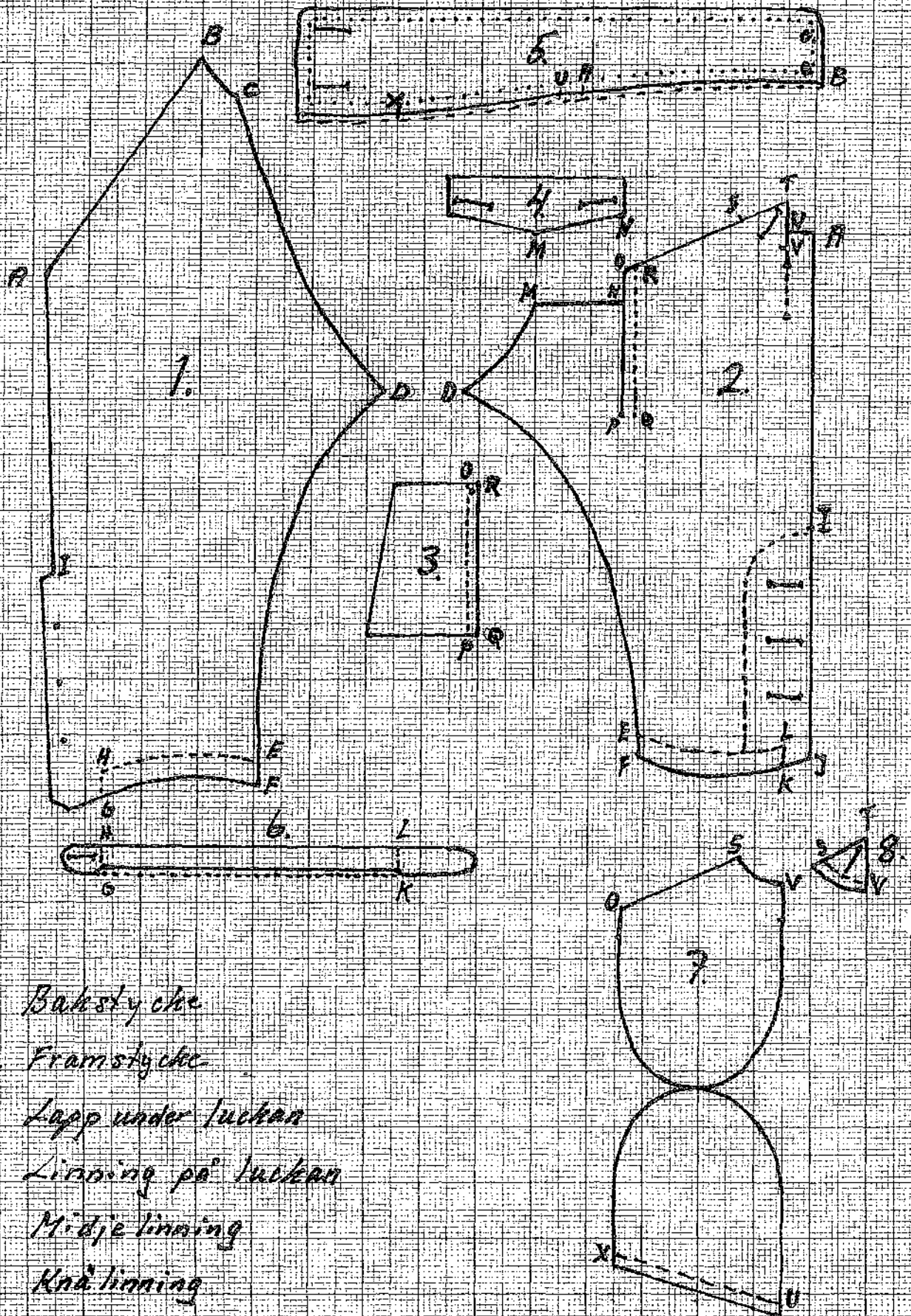


Skala
1:5

Byxa i skinn

Västergötland
N.M. 31. 058

1.

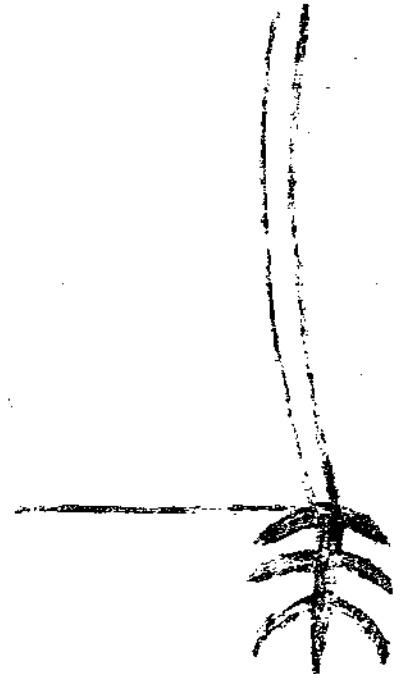
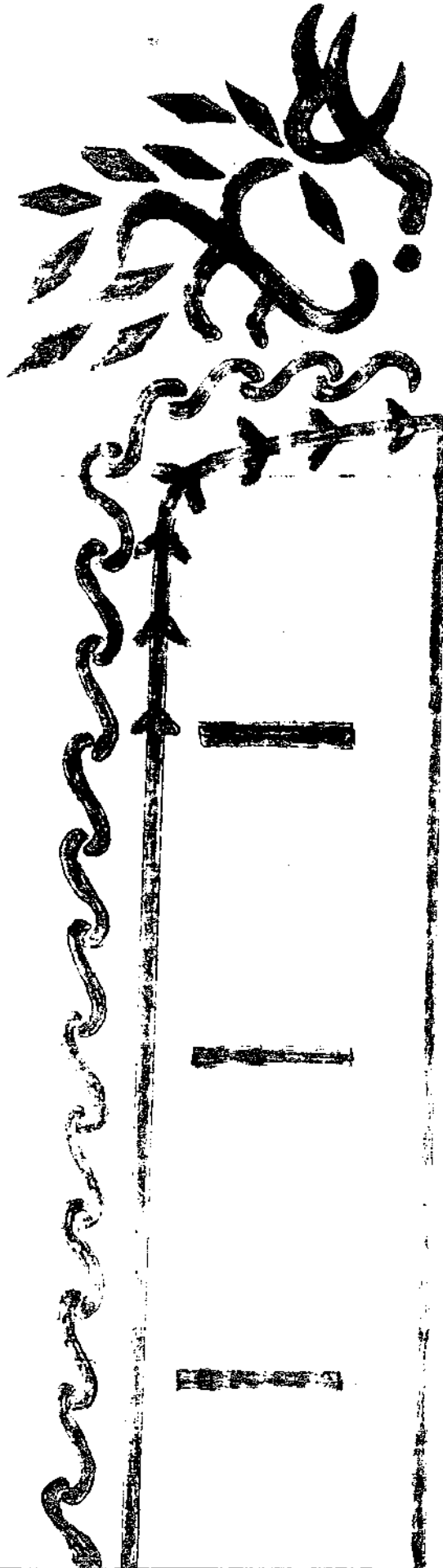


1. Bakstycke
2. Framstycke
3. Lapp under luckan
4. Linsing på luckan
5. Midje linsing
6. Knä linsing
7. Fickpåse
8. Starv lapp

Gunilla Andersson 78

VARTOFTA HÄRAD Ö. GERUM
Rekonstruktion av broderi
(laskning) på skinnbyxor.

Förekommer vid knäsprundet
på vardera byxbenet samt vid
luckans nedre hörnXXXXXXXXXX



Vid luckans
XXXXXXXXXX
nedre vänstra
horn.

Sömnadsbeskrivning till mansväst från Östra Gerum

Krymp fodret i hett vatten med lite tvättpulver.

Pressa fodertyget.

Klipp ut alla mönsterdelarna i ett annat tyg ex. lakansväv.

Lägg bara till sömsmån där plagget skall sys ihop. Prova in plagget väl.

Klipp isär provplagget (toiallen) och lägg ut delarna på tyget. Var noga med riktningen.

Klipp 1 cm sömsmån runt alla ytterkanter. Klipp 1.5 – 2 cm sömsmån där delarna skall sys ihop.

Klipp ut mönsterdelarna i hitex/vliseline och pressa på baksidan av tygdelarna (lägg ej till sömsmån).

Vik in sömsmånen i alla ytterkanter och träckla ned sömsmånen på avigsidan av plagget, enligt Prickstickning 1 (Folkdräktssömnad av Lisbeth Holmström)

Se beskrivning Västar med ryggstycke.

Sy fast stolpfickorna.

Stolpens yttertyg går ned 1 cm på insidan, där den är hopsydd med fickpåsen (av foderlinne) inifrån. Tyget lagt rätta mot rätta och med sömsmånen itupressad.

En stickning i överkanten av stolpfickan samt sidorna nedsydda med två stickningar.

På vänster framstycke är fastfällad en innerficka av enkelt fodertyg, som är 15,5 cm bred och 16 cm hög, sitter 2 cm från nederkanten.

Framkanten: fodret fällat mot yttertyget så att stygnen anas på rätsidan = prickfällning.

Belägg: I ytterkanten stickad med förstygn, belägget och yttertyget kant i kant. Innerkanten fällad så att belägget kommer under fodret.

Knapphål: Sydda med vitt lingarn. Knapp av mässing med mönster, fastsydda med lintråd. Knapphålen sitter ca. 0,7 cm från kanten.

Ärmhål och nederkant fram : prickfällade

” ” bak : smala fällar (enkelt fodertyg)

Sid- och axelsöm : framstyckets foder nedfällat drygt ½ cm in på foderryggen.

Sömmen först itupressad.

Sidor och axlar hopsydda med efterstygn.

Krage : har kraftigt mellanlägg (troligen flera lager linne) pikerat mot underkragen. Stickning med små förstygn igenom kragen 2,5 cm från ytterkanten.

Ytterkanterna prickfällade. Kragen fällad på insidan liggande över fodret.

Tråd : lingarn (knyppegarn) 35/2 eller 40/2. Vaxas med bivax.