



SKARABORGS LÄNS HEMSLÖJDSFÖRENING

SÄRK

från Toarps socken
Åhs härad VG
Borås Museum
inv.nr. 2306

rekommenderas till:

VADSBO
VAROLA
NA:VÅNGA

Från Västergötland finns väldigt få särkar och överdelar bevarade, och från Skaraborgs län är endast ett par stycken kända.

När arbetet med att rekonstruera dräkter i Skaraborg kom igång på 1940 - 50 - 60 talen, var det svårt för de olika dräktkommittéerna att hitta lämpliga överdelar från respektive område, trots efterforskningar.

Enda utvägen var då att låna en överdel från något annat område eller att konstruera en helt ny, vilket var vanligast. Varje dräkt fick på så vis sin egen konstruerade modell.

I Skaraborgs län har vi hittills inte kunnat finna något linneplagg som är lämpligt till alla dräkter med konstruerad överdel. Till dessa dräkter rekommenderar vi därför denna sark från Toarp socken, Västergötland. Den är i en enkel modell som varit vanligt förekommande, men vissa förändringar bör göras för att få den utan lokal särprägel.

Förändringar mot mönstret:

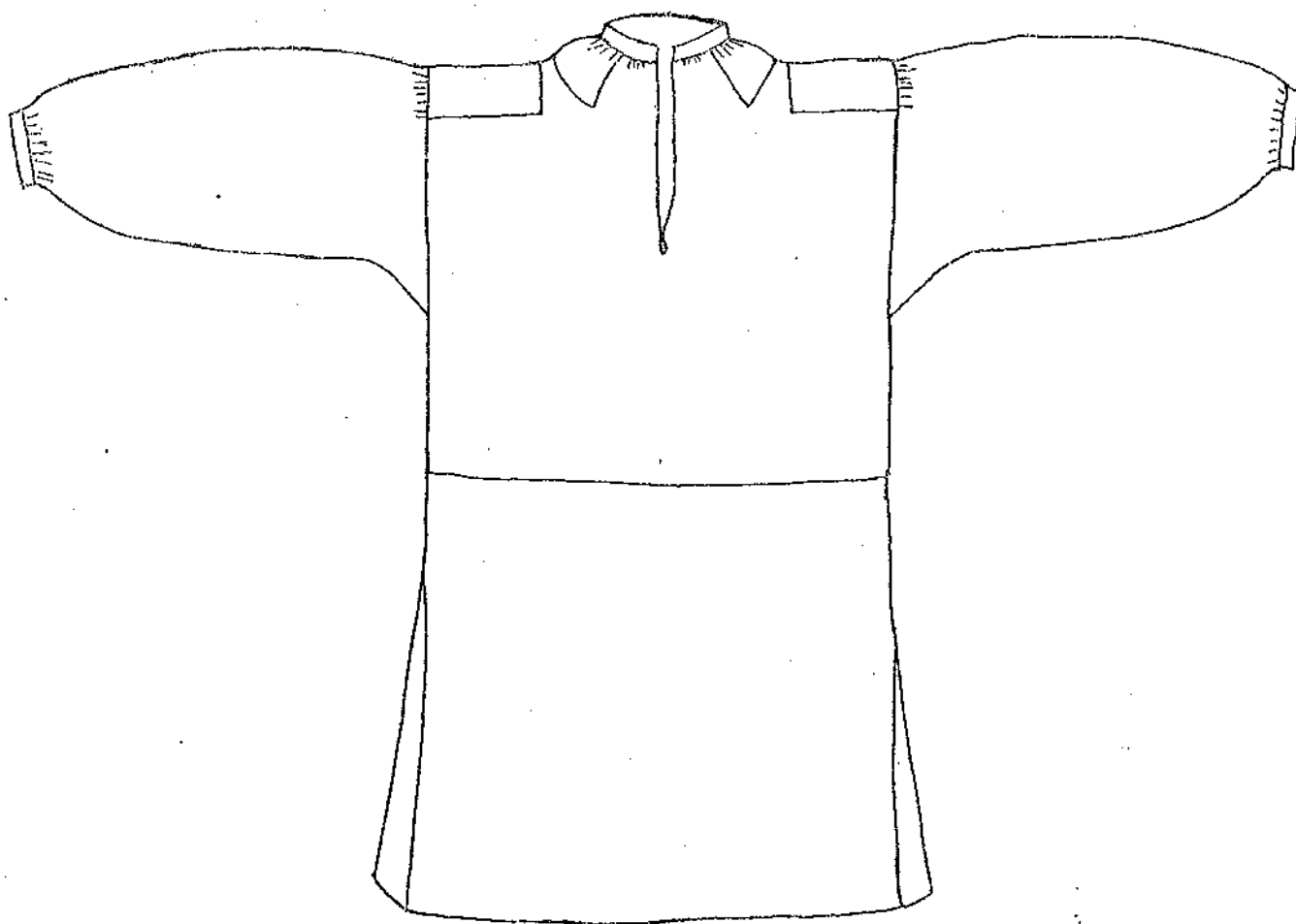
Axelförstärkningen: sys ej i mönstrat tyg, utan av samma linne som överdelen i övrigt. Den läggs på avigsidan istället för på fätsidan och sys fäst med små fällstygn.

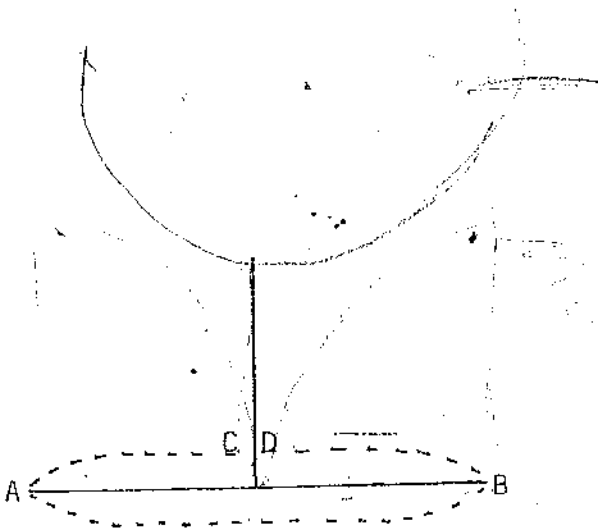
Halslinningen: sys ej i linnedräll, utan samma linne som överdelen.

Ärmlinningen: sys ej utav band, som i beskrivningen. Den sys utav överdelens linne och viks dubbél. Ärmlinningen ska fördig vara 1 cm bred.

SÄRK från Toarps socken
Åhs härad Västergötland
Borås Museum inv. nr. 2306

1 [11]





ÖVERDELEN

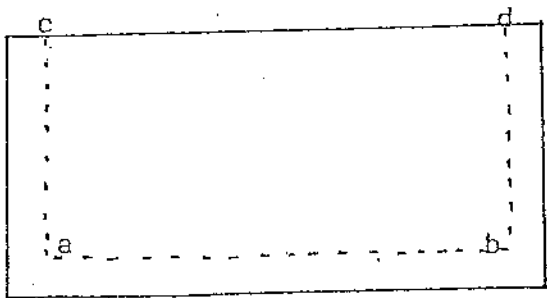
Sömnaden börjar med hals och halsspjäll.

1. Markera var hals, halsspjäll och sprundet skall vara genom att repa trådrakt med en nål. Markera alla ändpunkter med nålar.

2. Klipp upp för halsen.

3. Klipp för halsspjället. Sluta 2 trådar innanför ändpunkterna.

4. Vik in en smal sömsmån mot avigsidan i halsspjällets uppklipp. Vid halsen skall sömsmånen vara 5 mm bred och längst ut i spetsarna går sömsmånen ut i intet.



5. Markera 1 cm sömsmån utmed 3 sidor på halsspjället.

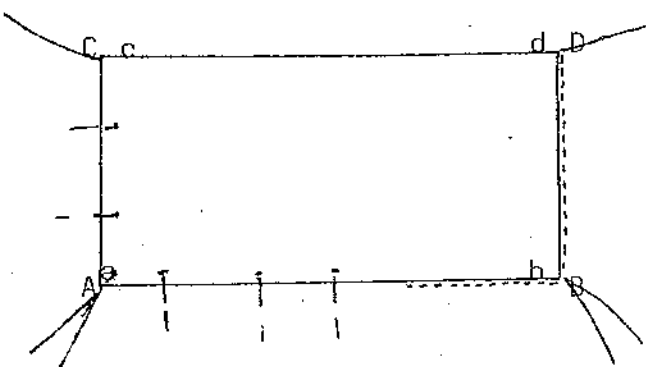
6. Märk ut mitten på halsspjället och på uppklipppet A-B.

7. Lägg bålets vikta kant A-D 1 cm in på halsspjället så att båda mittmarkeringarna kommer mitt för varandra. Båda delarna skall ha rätsidan upp. Nåla sträckan A-D. Se till att A kommer mitt för halsspjällets a och B kommer mitt för b.

8. Nåla även sträckorna A-C och B-D 1 cm in på halsspjället.

9. Sy fast bålet från rätsidan med små efterstygn c:a 1 mm från kanten.

10. Vänd ut avigsidan på plagget. Klipp av sömsmånen till lagom bredd och sy fällsöm så att halsspjället fälls över bålet. Gör fällsömmen 5 mm bred.



SÖMNAD AV VÄNSTER ÄRM

Lägg ärmens avigsidan upp enl. skissen.

1. Markera sömsmånerna genom att repa med en nål 1 cm från kanten enl. skissen. Gör ett klipp vid g och sluta uppklipppet 2 trådar utanför repningen.

2. Lägg ihop punkt E på ärmens raka sida med punkt e på ärmspjället med rätsidorna mot varandra och nåla ihop kanterna.

3. Sy små efterstygn 1 cm från kanten E-G [i den repade linjen]. Ha ärmens raka sida uppåt. Sluta sömnaden vid G och fäst tråden.

4. Fortsätt att sy ärmsömmen nedanför G och sluta c:a 10 cm från nederkanten.

SÖMNAD AV HÖGER ÄRM

1. Markera sömsmånerna och gör uppklipppet vid g som vänster ärm.

2. Lägg ihop ärmens enl. skissen och nåla ihop kanterna.

3. Börja denna gång att sy vid punkt G och sy till E. Börja därefter c:a 10 cm från nederkanten och sy till G.

FÄLLSÖMMEN PÅ ÄRMEN

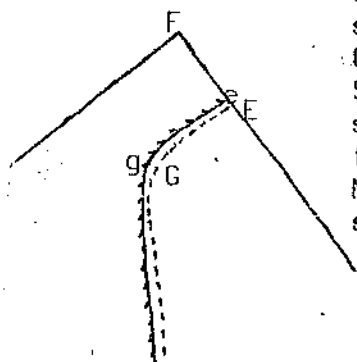
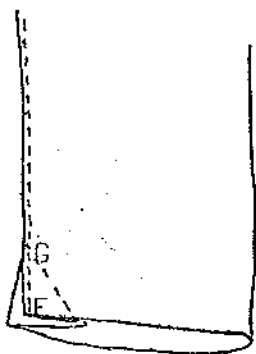
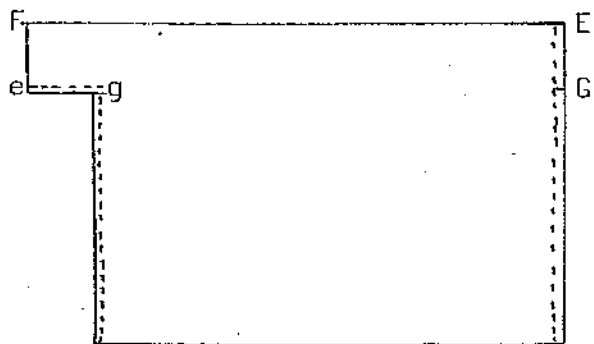
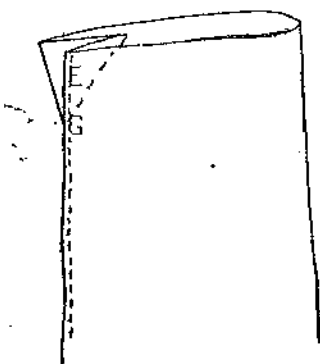
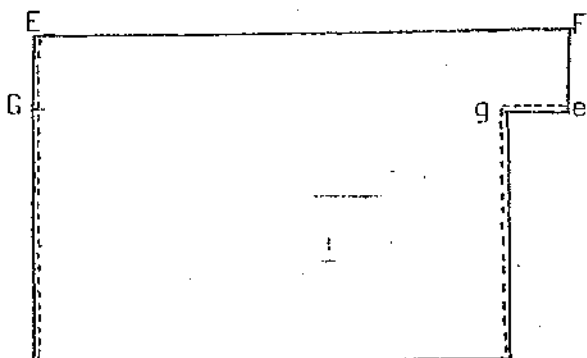
1. Klipp sömsmånerna mycket smal från e-g och till c:a 12 cm från nederkanten.

2. Klipp sömsmånerna på ärmens raka sida så att den blir lagom att fälla. Fällsömmen skall färdig vara 3-4 mm bred.

Obs! Gör ej fällen bredare!

Sy ner fällen med små fällstygn c:a 5-7 stygn per cm. Sluta fällsömmen c:a 12 cm från nederkanten.

När fällsömmen är rätt sydd syns efterstygnens fina sida.



3. Drag ihop rynktrådarna på fram- och bakstyckena. Framstyckena skall bli 6-7 cm breda och bakstycket 6-9 cm. Samtliga här angivna mått är ungefärliga och måste anpassas efter den egna halsvidden.

HALSLINNING

Den klippes av en rutig linnedräll med 1 cm sömsmån.

1. Vik in 1-cm sömsmån runt halslinningen.

2. Arbeta nu med rätsidorna uppåt både på halslinningen och bålet. Lägg linningens ena långsida ovanpå bålet 1 cm från kanten. Nåla fast den.

3. Sy fast halslinningen med små efterstygn 1 mm från kanten.

4. Sy fast linningen på avigsidan med fällstygn, sy i efterstygnen.

5. Kortsidorna kastas ihop.

ÄRMLÄNGDEN

Man provar nu plagget för att kontrollera ärmlängden. Ärmen skall blusa c:a 5 cm. Glöm ej 1 cm sömsmån nertill på ärmen. Därefter sys ärmsprundet.

ÄRMSPRUNDET

Det skall vara 6 cm långt. Sprundet fällas med en smal fäll c:a 3 mm bred. Ärmsömmens fällsöm vändes så smidigt som möjligt och övergår i sprundets fäll.

ÄRMLINNING

Ärmen har stripade rynkor nertill.

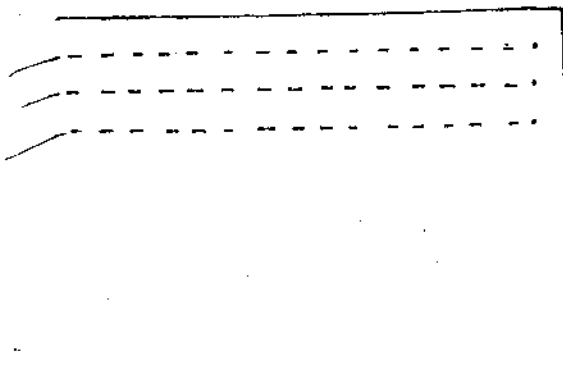
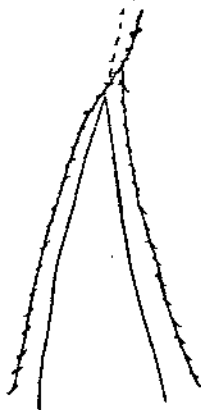
1. Sy 3 rader förstygn, $\frac{1}{2}$ cm från nederkanten och med $\frac{1}{2}$ cm mellanrum. Stygnen sys över och under 4 trådar och de måste ligga mitt för varandra. Sy dessa stygn med tjockare knyppegarn t. ex. 35/2. Vaxa tråden väl annars kan den gå av.

2. Drag ihop trådarna ganska hårt. Stripa rynkorna med en grov uddlös tapetserinål så de ligger raka och jämna på båda sidor. Låt rynkorna vila c:a 1 dygn.

3. Drag ut trådarna till lagom vidd. Fördela rynkorna jämnt. Fäst rynktrådarna.

4. Mät av linningsbanden och vik in kortsidorna.

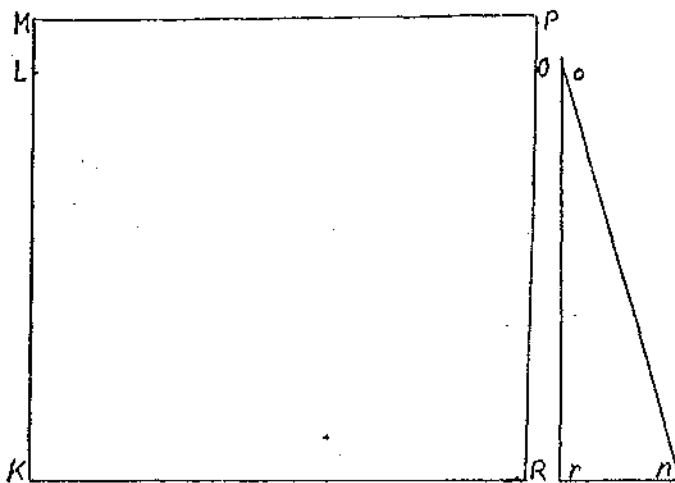
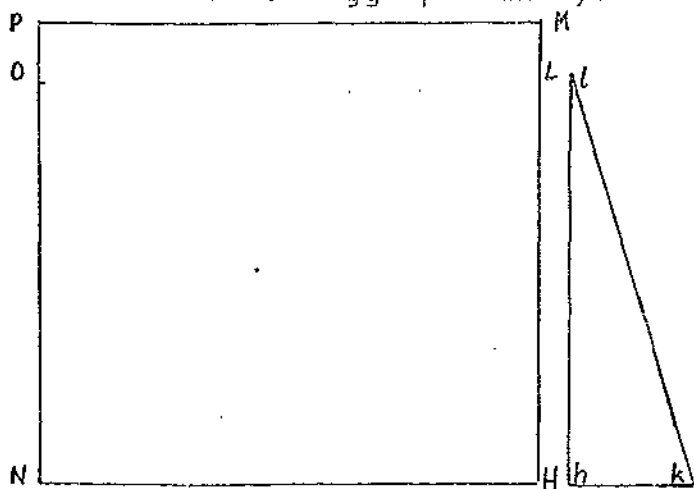
5. Sy ihop de båda banden till linningen utmed ytterkanterna med efterstygn c:a 2 mm från kanten.



NEDERDELEN

Klipp nederdelen med 1 cm sömsmån

1. Lägg framstycket med avigsidan upp. Lägg kilarna enl. skissen. Nåla ihop sträckan H-L så att den kommer över h-l. Sy ihop med efterstygn så att efterstygnens rätsida kommer på framstycket.
2. Sy ihop fram- och bakstycket L-M så att rätsidan på stygnen kommer på framstycket.
3. Sy ihop bakstycket med kilen utmed L-K. Rätsidan på stygnen skall ligga på bakstycket.



fram-
stycke bak-
stycke

4. Putsa sömsmånerna och vik fällsömmarna enl. skiss och fälla ner den. Observera att kilen får jämnas i nederkanten då den blir längre utmed den sneda sidan.

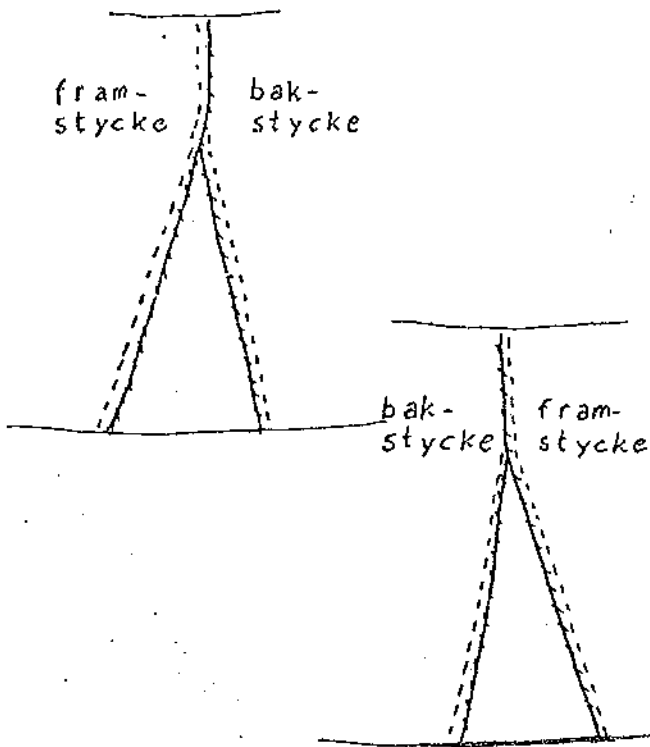
5. Nåla och sy sträckan R-O så att den kommer över r-o. Stygnens rätsida skall ligga på bakstycket.

6. Sy ihop fram- och bakstycket med P-O så att stygnens rätsida kommer på framstycket.

7. Sy till sist sträckan O-N så att stygnens rätsida kommer på framstycket.

8. Putsa sömsmånerna och vik fällsömmarna enl. skissen och fälla ner dem.

9. Vik en smal fäll c:a 4 mm bred både upptill och nertill på nederdelen. Fälla med små fällstygn 5-7 stygn per cm.



IHOPSYNING AV ÖVER- OCH NEDERDEL

Lägg ihop över- och nederdel så att framstyckena kommer mot varandra räta mot räta och sidsömmarna stämmer. Kasta ihop delarna med små kaststygn. Tag ej för långt ner i tyget!