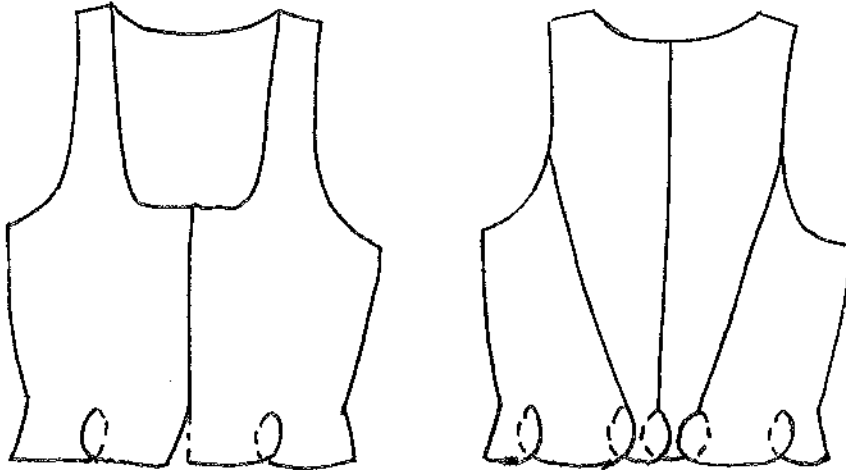


Livstykke använt till Rackebydräkten.

Härkomst: Sunnersbergs sn. Från ca 1700-talets slut.

Nordiska Museet, inv.nr 26.422.



Material: Yttertyg, tuskaft med mönsterinlock, rött grått, gult
 grönt, blått, ull
 Foder, tuskaft, oblekt linne
 Lingarn, oblekt
 Linneband
 Bivax

Till originalet finns ingen snodd eller band bevarad.

Mönstret är helt efter originallivstycket, som är litet i storleken.

För att få rätt storlek sy först en modell i ett stadigt tyg, t.ex. lakansväv.

Förstoring och förminskning av mönstret se separat blad.

Krymp yttertyget genom dampning med våt trasa.

Krymp fodertyget genom flera tvättar i 60° och skölj det väl. Stryk det slätt, innan det är helt torrt.

Tillklippning: Lägg ut tygmodellens alla delar på enkelt tyg. Se upp med tygriktningen och tygets randning, så att gul rand går mot varandra eller från varandra på rätt ställe.
Se mönsterdelarna på mönsterarket.
Klipp med 1,5 cm sömsmån utmed alla sidor.
Fodret klipps lika som yttertyget.

Trådmarkera runt alla mönsterdelar.

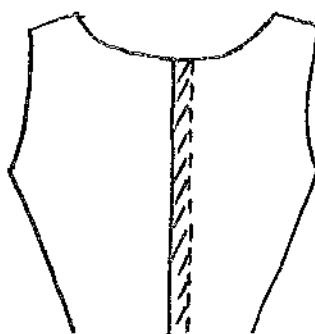
Kasta runt alla delar.


Sömnad av kläpp: Sy fast kläpparna från avigsidan med efterstygn. Sömmarna pressas isär.

Rygg- o sidsömmar: Sömmarna sys med förstygn. Tråden vaxas väl.

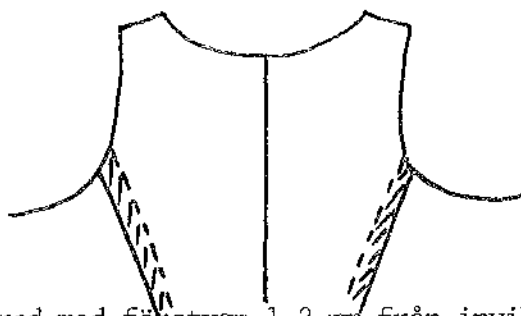
Arbeta med rätsidan upp.

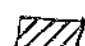
Höger bakstycke: Sömsmånen vid ryggens mittsöm viks in mot avigan. Lägg detta över vänster bakstyckes sömsmån, träckla.



 = SÖMSMÅN

Sömsmånen på bakstyckenas sidsömmar viks in och läggs över sömsmånen på framstyckenas sidsömmar, träckla

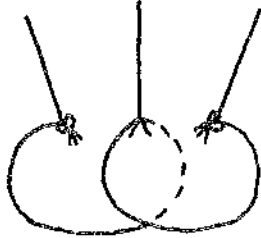


 = SÖMSMÅN

Sy en rad med förstygn 1-2 mm från invikningen vid samt-

liga tre sömmar. Se markering på mönsterarket.

Framkanternas, ärmhålens och halsringningens sömsmåner vik in och träcklas.
Vik in kläpparnas sömsmån, gör jack för att få bra rundning, träckla.



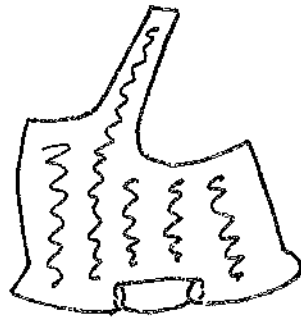
Prova livstycket.

Foder:

Sy fast fodrets kläppar på samma sätt som yttertygets.
Sömmarna pressas isär.

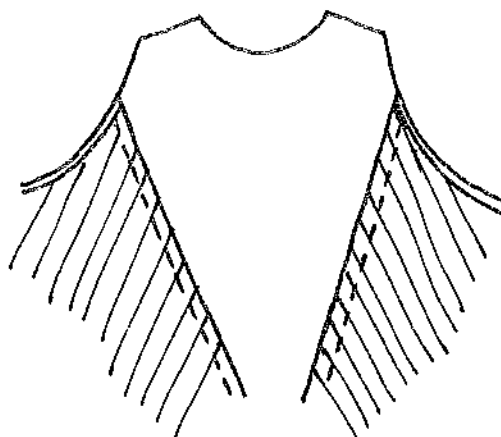
Sömsmånen på kläpparnas nerkant viks in så att yttertyget
råder 1-2 mm, träckla.


På yttertygets aviga läggs framstyckets foder och träcklas
stadigt fast över hela framstycket men lämna 4-5 cm från
kanten.



Vik sedan in fodret runt om utom vid sidsömmarna, där bak-
styckets foder ligger över.

Yttertyget skall råda 1-2 mm, träckla.



 = FODER

Lägg foderbakstyckena räta mot räta och sy ihop sömmen med efterstygn. Pressa isär.

Fodrets bakstycke läggs på plats och träcklas lika som framstycket.

Lämna 4-5 cm runt kanterna.

Vik in fodret runt kläpparna mitt bak.

Gör jack för att få bra rundning, yttertyget skall råda 1-2 mm. Träckla.

Vik in fodret runt hals- och ärmringningen.

Allöträckeltråd på fram- och bakstycke måste sitta kvar för att hålla fodret på plats vid sömnad.

Sömsmänen vid sidsömmarna på bakstyckets foder viks in och läggs över framstyckets foder. Sy fast med fällstygn. Fälla fast fodret runt alla kanter med fällstygn, som går igenom på rätsidan och bildar en stickning, prickfällning. Se stygnbeskrivning.

Sy två rader med förstygn vid framkanten enligt markering på mönstret.

Axelsöm:

Prova livstycket och kontrollera passformen på axeln.

Sy ihop yttertygen med efterstygn.

Pressa isär sömmarna.

Bakstyckets foder läggs över framstyckets och sömsmänen viks in.

Fodren sys ihop med fällstygn.

Snörhål:

Märk ut för snörhålen, kontrollera med mönstret.

Gör hål med en pryl.

Kasta runt hålen med stygn, som är c:a 4 mm långa.



Slutligen sys förstygnraderna vid hals- och ärmringningen enligt markering

på mönstret.

Tag bort all tråckeltråd. Pressa hela livstycket.

Förslag till snörning:

