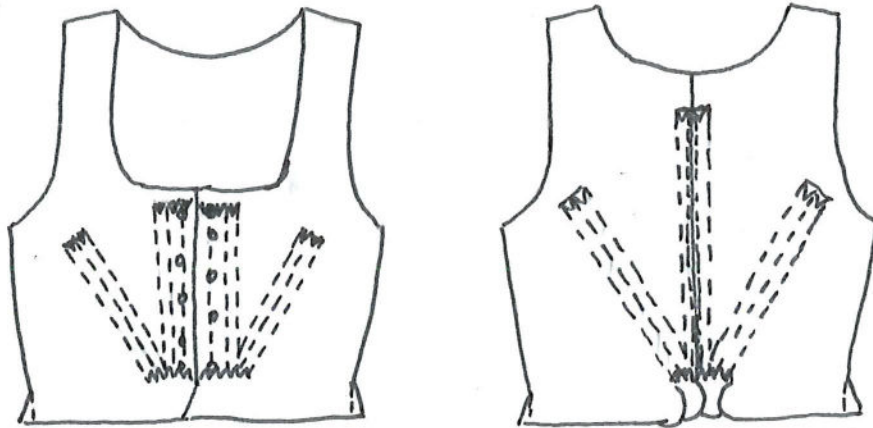


Livstykke till Essungadräkten.

Härkomst: Essunga. Från ca 1800.

Essunga Hembygsgård, inv.nr E 915.



---

Material: Yttertyg, olikssidig kypert, rött, svart, grönt, blått o naturvitt i ull o bomull.  
Foder, tuskaft, oblekt linne  
Lingarn, brunt, oblekt i två grovlekar  
14 fjädrar  
Band eller snodd  
Bivax

Till originalet finns ingen snodd eller band bevarad.

Mönstret är helt efter originallivstycket, som är litet i storleken.

För att få rätta storleken sy först en modell i ett stadigt tyg t.ex. lakansväv.

Förstoring och förminskning av mönstret se separat blad.

Krymp yttertyget genom dampning med våt trasa.

Krymp fodertyget genom flera tvättar i 60° och skölj det väl. Stryk det slätt innan det är helt torrt.

Tillklippning: Lägg ut tygmodellens alla delar på enkelt tyg. Se upp med tygriktningen och tygets randning, så att svart rand går mot varandra eller från varandra på rätt ställe. Se mönsterdelarna på mönsterarket.

Klipp med 1,5 cm sömsmån utmed alla sidor utom kilen, som klipps med 1 cm sömsmån.

Fodret klipps lika som yttertyget, men bakstycket klipps med hel rygg (ej söm mitt i ryggen).

Bakstyckets kläppar klipps ut för sig.

Trådmarkera runt alla mönsterdelar, markera uppklippet för kilen.

Pressa fast små bitar av vliseline i vinkeln vid kläpparna på fram- och bakstycken, liksom i toppen på uppklippet för kilen för att tyget ej skall repa sig.

Kasta runt alla delarna.

Sömnad av kil: Gör uppklippet för kilen på framstycket enligt mönstermarkeringen och kasta.

Sy fast kilen från avigsidan med efterstygn och brunt lingarn.

Glöm ej vaxa tråden. OBS. kilen får ej bli rund upptill.

Sömmarna pressas isär utom i toppen där de pressas neråt.

Putsa sömsmånen vid kilen.

Rygg- o sidsömmar: Sömmarna sys med efterstygn o brunt lingarn. Garnet vaxas väl.

Ryggstyckena läggs räta mot räta o sys ihop.

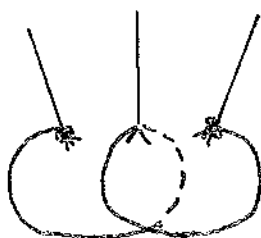
Lägg framstycket o bakstycket räta mot räta o sy sidsömmarna.

Sömmarna pressas isär.

Frankanternas, ärmhålens och halsringningens sömsmåner viks in och träcklas.

Vik in kläpparnas sömsmån, gör jack för att få bra rundning.

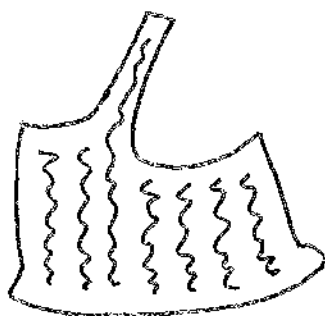
Träckla runt nederkanten.



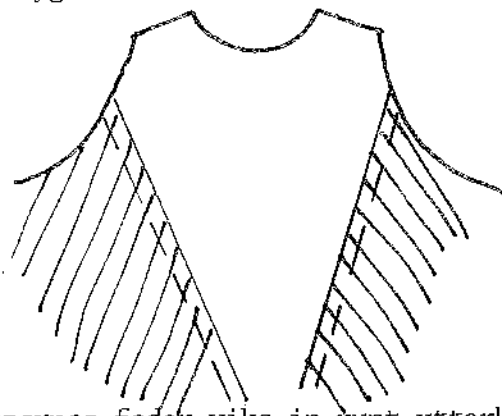
Prova livstycket.


Foder:

Gör uppklipp för kilen och vik in sömsmänen mot avigan.  
Kilen läggs in under framstycket och detta sys fast mot kilen med fällstyg i det tunnare oblekta lingarnet.  
På ytterygets aviga läggs framstyckets foder och tråcklas stadigt fast över hela framstycket, men lämna 4-5 cm från kanten.

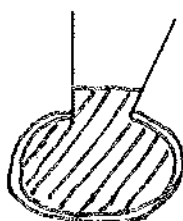



Vik sedan in fodret runtom utom vid sidsömmen, där bakstyckets foder ligger över.  
Ytteryget skall råda 1-2 mm, tråckla.



 = FODER

Kläpparnas foder viks in runt ytterkanterna utom upptill, där ska bakstyckets foder ligga över, tråckla.



 = FODER

Fodrets bakstycke läggs på plats o tråcklas lika som framstycket. Lämna 4-5 cm runt kanterna.

Vik in fodret runt hals- och ärmringningarna och nertill mot kläpparna, träckla.

All träckeltråd på fram- och bakstycke måste sitta kvar för att hålla fodret på plats vid sömnad av broderi.

Sömsmånen vid sidsömmarna på bakstyckets foder vik in och sys fast med fällstygn, tunnare oblekt lingarn.

Fälla fast fodret vid fram- och nederkanten med fällstygn, som går igenom på rätsidan och bildar en stickning. Prickfällning. Se stygnbeskrivning. Sy med brunt lingarn.

Pressa och prova livstycket.

Broderi och fjädrar:

Om man förlängt livstycket måste flugorna vid ärmerna och i nacken flyttas längre upp.

Mät ut de raka linjerna där fjädrarna skall placeras.

Rita av broderiet på ett tunt papper, överför mönstret genom att träckla av broderiet med hjälp av pappret. Riv bort det.

Prova ut rätt längd på fjädrarna, sy en kanal av bomullsband och träd i fjädrarna.

Prova med fjädern när du broderar tunnlarna så att de får plats, ca 8 mm breda.

Sy med förstygn och brunt lingarn.

Fjädrarna stoppas in i tunnlarna uppifrån.

Lås därefter fjädrarna med flugor, som sys med det tunnare oblekta lingarnet.

Axelsöm:

Prova livstycket och kontrollera passformen på axeln.

Sy ihop yttertygen med efterstygn och brunt lingarn. Pressa isär sömmarna.

Bakstyckets foder läggs över framstyckets, sömsmånen viks in.

Fodret sys ihop med fällstygn, tunt oblekt lingarn.

Snörhål:

Märk ut för snörhålen, kontrollera med mönstret.

Gör hål med en pryl.

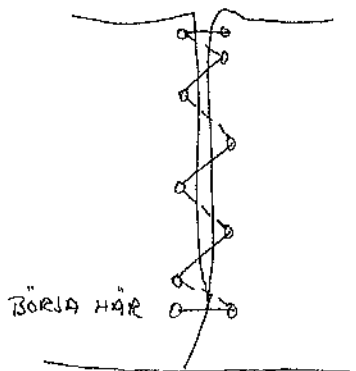
Sy täta knapphålsstygn med langetten utåt med det grövre oblekta lingarnet.



Sy en söm med förstygn runt halsringningen 8-9 mm från kanten, sy med brunt  
lingarn.

Slutligen sys fodret fast vid ärm- och halsringningen med prickfällning, brunt  
lingarn.

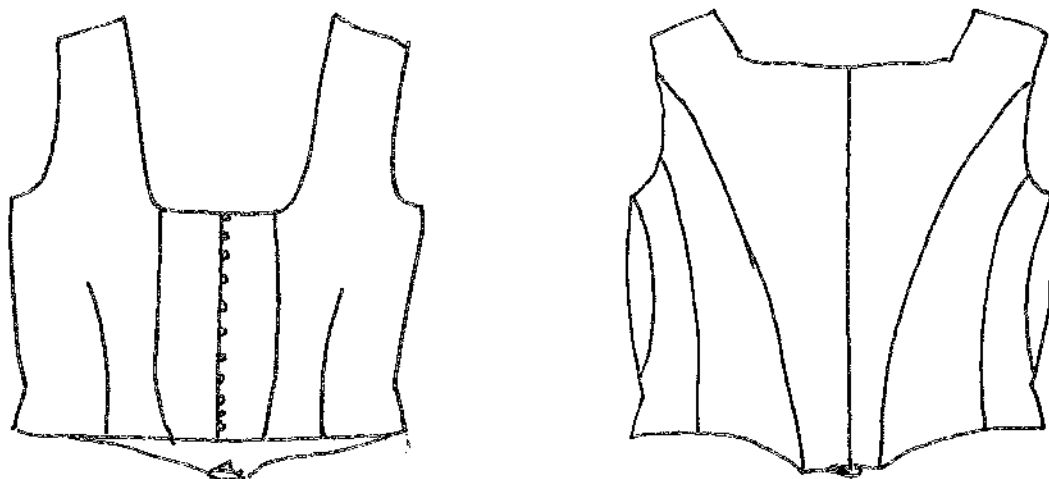
Förslag till snörning:



Livstykke använt till Kyrkefalladräkten.

Härkomst: Kåkind's hd. Från 1900.

Nordiska Museet, inv.nr 78068.



Material:

Yttertøy, tuskaft, rosegång och inslagsrips  
Rött, svart, gult o grönt, ull o bomull. Rött kläde.  
Foder, bomull, tuskaft, oblekt  
Lingarn, oblekt  
Bomullstråd, röd, blågrå  
Trikåband, ylle  
11 st. hakar o hyskor  
1 fjäder  
Bivax

Mönstret är helt efter originallivet.

För att få rätt storlek sy först en modell i ett stadigt tyg t.ex. lakansväv.

För förstoring och förminskning se bilaga.

OBS! Tillägget på axelbandens längd är individuellt och måste provas fram vid modellprovningen.

Alla sömmar är maskinsydda på originallivet.

Krymp ylletyget genom dampning med våt trasa.

Bomullstyget krymps genom tvätt i 90°.

Tillklippning: Lägg ut tygmodellens alla delar på enkelt tyg och kontrollera att tyget räcker. Se upp med tygriktningen och tygets randning, så att svart rand går mot varandra eller från varandra på rätt ställe. Se mönsterdelarna på mönsterarket.

Klipp med 1,5 cm sömsmån utmed axel- sid- och ryggsömmar och sträckan A - B på nr 1 och 2.

Höger framkant klipps med 3 cm sömsmån.

Ingen sömsmån runt ärm- och halsringningen eller i nederkanten.

Fodret klipps lika som ytteryget.

OBS! Inget foder till remsa i vänster framsida, nr 1, och veckplatta, nr 7.

#### Trådmarkering

Trådmarkera runt alla mönsterdelar och insyningen. Alla sömmar sys med blå-grå bomullstråd.

Foder och ytteryg sys inte ihop var för sig utan följs åt i alla sömmar.

Sömnadsbeskrivning: Kasta ihop ytteryget och fodret på samtliga delar med vaxat lingarn.

Sy insyningen e - e på framstyckena, nr 3, genom både ytteryg och foder.

Klipp upp mitt i vecket och pressa isär.

Lägg bakstyckena, nr 6, räta mot räta och sy sträckan M - N.

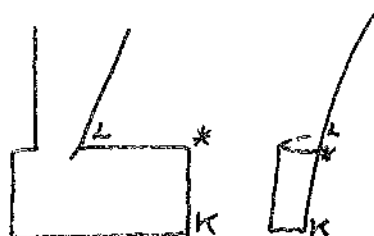
Veckplattans, nr 7, räta lägges mot bakstyckets rätsida och sträckan O - P sys på båda bakstyckena.

Sy sedan sträckan N - O.

Bakre sidstyckets, nr 5, räta lägges mot ryggstyckets, nr 6, räta och sträckan J - L sys.

Ett jack klipps vid L och sträckan L - \* på bakstycket viks dubbel.

Sy sträckan \* - K. Se nedan



Vänster bakstycke sett från avigsidan.

Lägg framstyckena, nr 2 och 3, räta mot räta och sy sträckan C - D.

Främre sidstycket, nr 4, läggs på nr 3 räta mot räta och sy sträckan F - G.

Lägg slutligen framstycket mot bakstycket räta mot räta och sy sträckan H - I.

Hyskorna sys fast för hand på remsan i kläde, nr 1, enligt markering på mönster.

Sömsmånen på vänster framstycke, nr 2, sträckan A - B viks in och läggs på klädesremsan, nr 1, så att endast själva öglan på hyskorna syns.

Sy fast nr 2 på nr 1 med efterstygn ca 2 mm från kanten.

Sy till sist axelsömnen R - S.

Pressa isär alla sömmarna.

Frankanten på höger framstycke, nr 2, viks in 3 cm. Sy en efterstygnrad 2 mm längre in från kanten än vad fjädern är bred.

Därefter sys hakarna fast mitt emot hyskorna, så att haken är 0,5 cm ifrån frankanten.

Träd i fjädern i kanalen mitt fram.

Bandkantning:

Nederkanten, hals- och ärmringningen bandkantas.

Träckla fast trikåbandet så att halva dess bredd syns på rätsidan.

Sy fast trikåbandet på maskin med röd bomullstråd från rätsidan.

Vik bandet runt kanterna och fälla fast med blågrå bomullstråd.