



SKÅNE

GÖINGE HÄRAD

GILLESDRÄKT:

I dräkten ingår: Grön kjol av ylle, längd 20-25 cm från golvet.

Livstycke av sidenbrokad, monterat med silverbårder.

Blus av vit bomull med krage av tunt linne, prydd med en blomranka eller med nålsömmar.

Smycke: halsknapp, sårksilver och trillekors.

Huvudbonad: hårkrans för ung ogift flicka, vit klut för gift kvinna, blå- och rödrutig schalett kan användas av både gift och ogift.

Svarta strumpor samt svarta långskor utsmyckade med silverspännen eller blå sidenrosetter.

Gillesdräkten är bara en variant av Göingedräkten. Dräktskicket varierade nämligen inte bara geografiskt utan också med årstider och högtider, med vardag och fest, med fattigdom och rikedom, med ålder och civilstånd. Begär specialinformation om övriga varianter.

DRÄKTSKICKETS UPPLÖSNING

Under första hälften av 1800-talet upplöstes det folkliga dräktskicket successivt. På vissa håll levde det folkliga dräktskicket kvar längre. Österlen och trakten kring Eberlövs i Torna härad i Skåne hör till det fåtal platser i landet, där folkdräkterna fanns i bruk ända inemot sekelskiftet.

Charlotte Weibull

Box 43 - 232 02 Åkarp - Sweden - tel 040 - 46 50 80

SKÅNE, Västra Göinge härad.

Krage

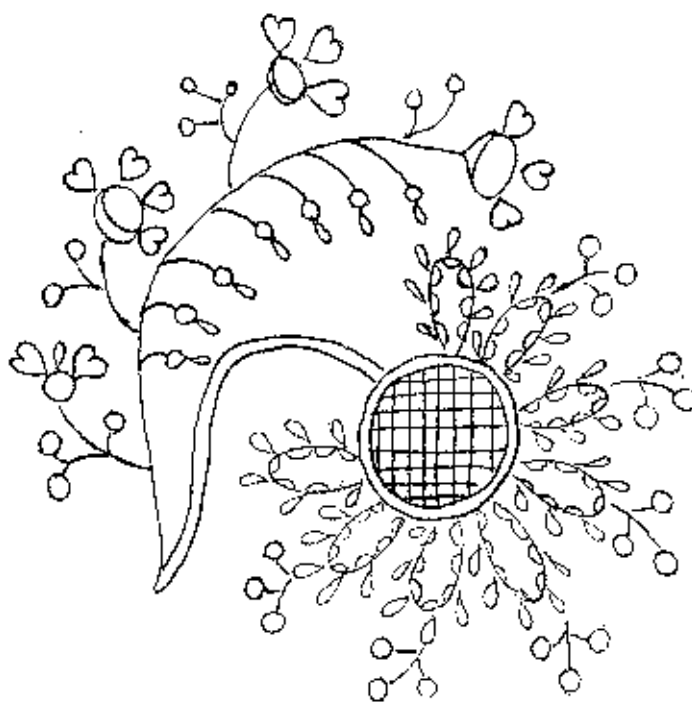
Bredd 12 - 14 cm

Fåll 1 cm bred sys med enkel hålsöm.

Broderiet utföres i plattsöm, stjälsöm
och tyllinfällningar med DMC nr 20.



CHARLOTTE WEIBULL
1870-1950
1912-1913
1914-1915
1916-1917
1918-1919
1920-1921
1922-1923
1924-1925
1926-1927
1928-1929
1930-1931
1932-1933
1934-1935
1936-1937
1938-1939
1940-1941
1942-1943
1944-1945
1946-1947
1948-1949
1950-1951



SKÅNE

Göinge härad

Mönster till krage.

14 cm bred, 39 cm lång.

3,5 cm fäll med enkel hälsöm.

2 cm tyllspets i kanten.

Sömnadsätt plattsöm och hål samt tyllinfällningar.

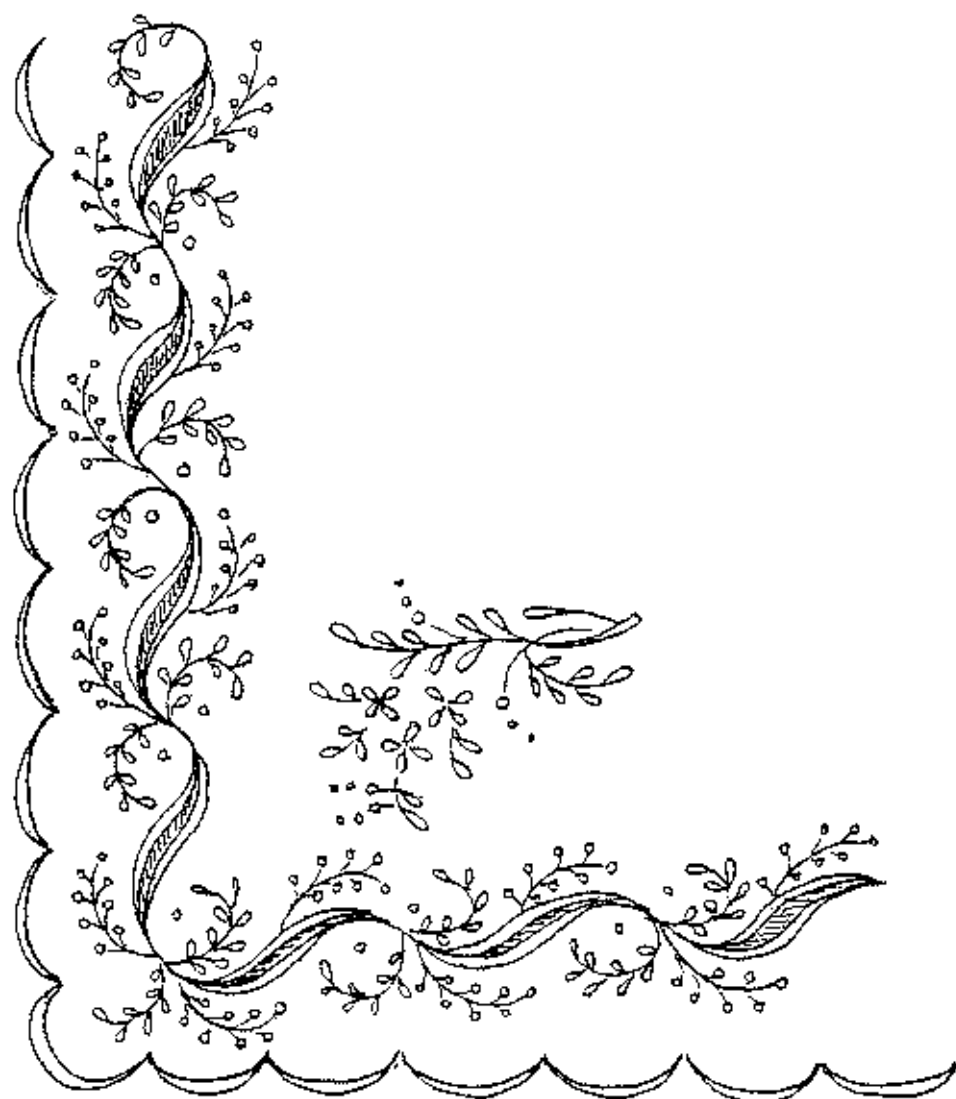
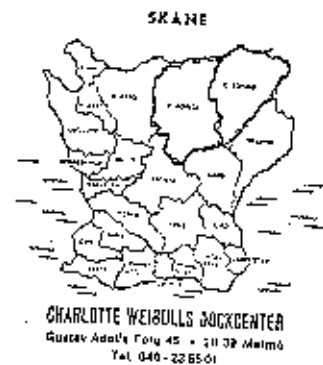


SKÅNE, GÖINGE HÄRAD

KRAGE

Kragen 12 - 13 cm bred fällas med langett
eller 3 cm bred fäll.

Broderiet utföres i stjälsöm, plattsöm
och engelska hål med DMC nr. 20.



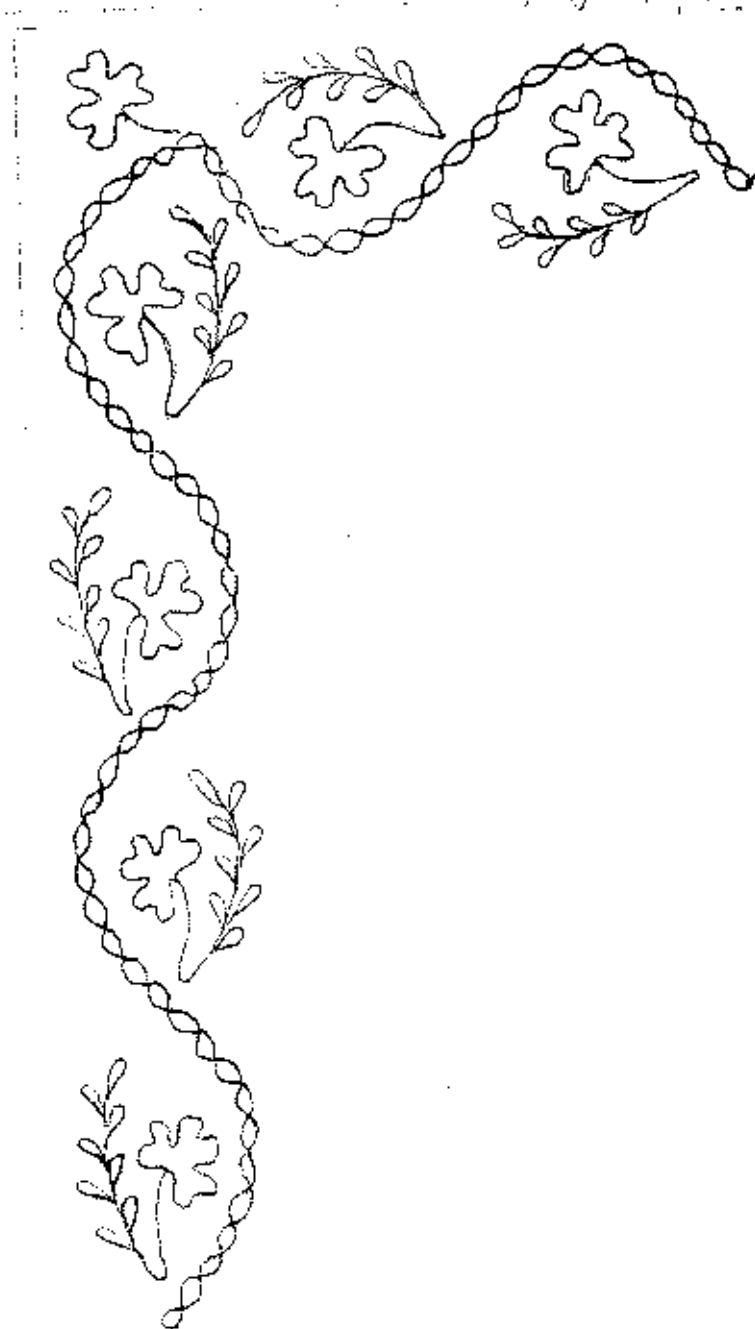
Charlotte Weibull's Dockcenter

GÖINGE HÄRAD

Krage

Kragen sys med dubbelt tyg med spets i kanten.

Broderas med mycket tät kedjestygn.



GÖINGE HÄRAD

Krage

Bredd 10 cm

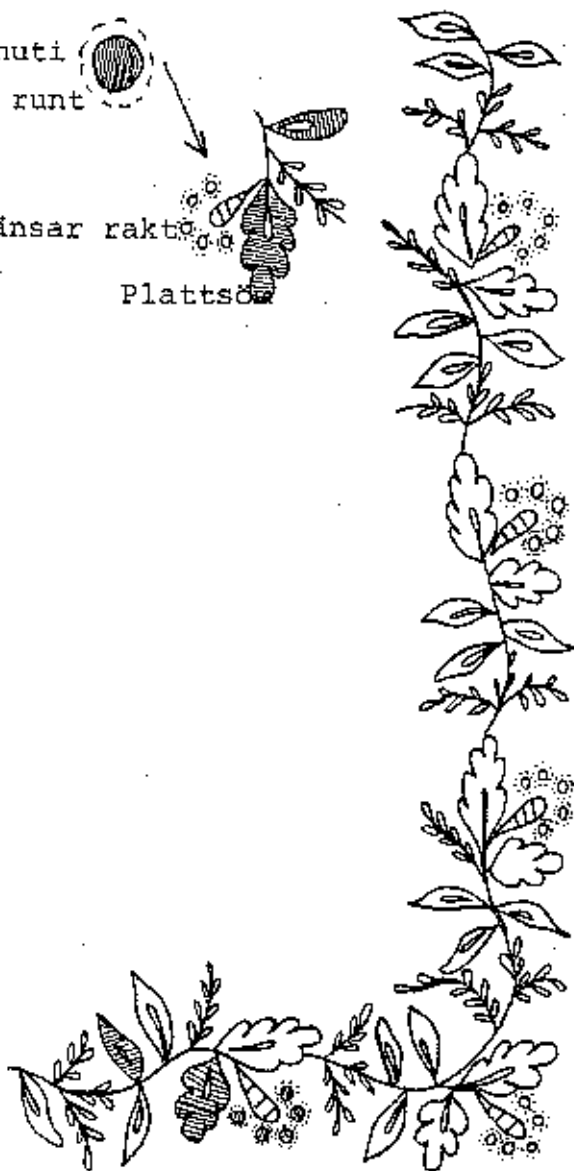
Längd 48 "

Plattsöm inuti
efterstygn runt



Hål med trånsar rakta
över.

Plattsöm



Fäll

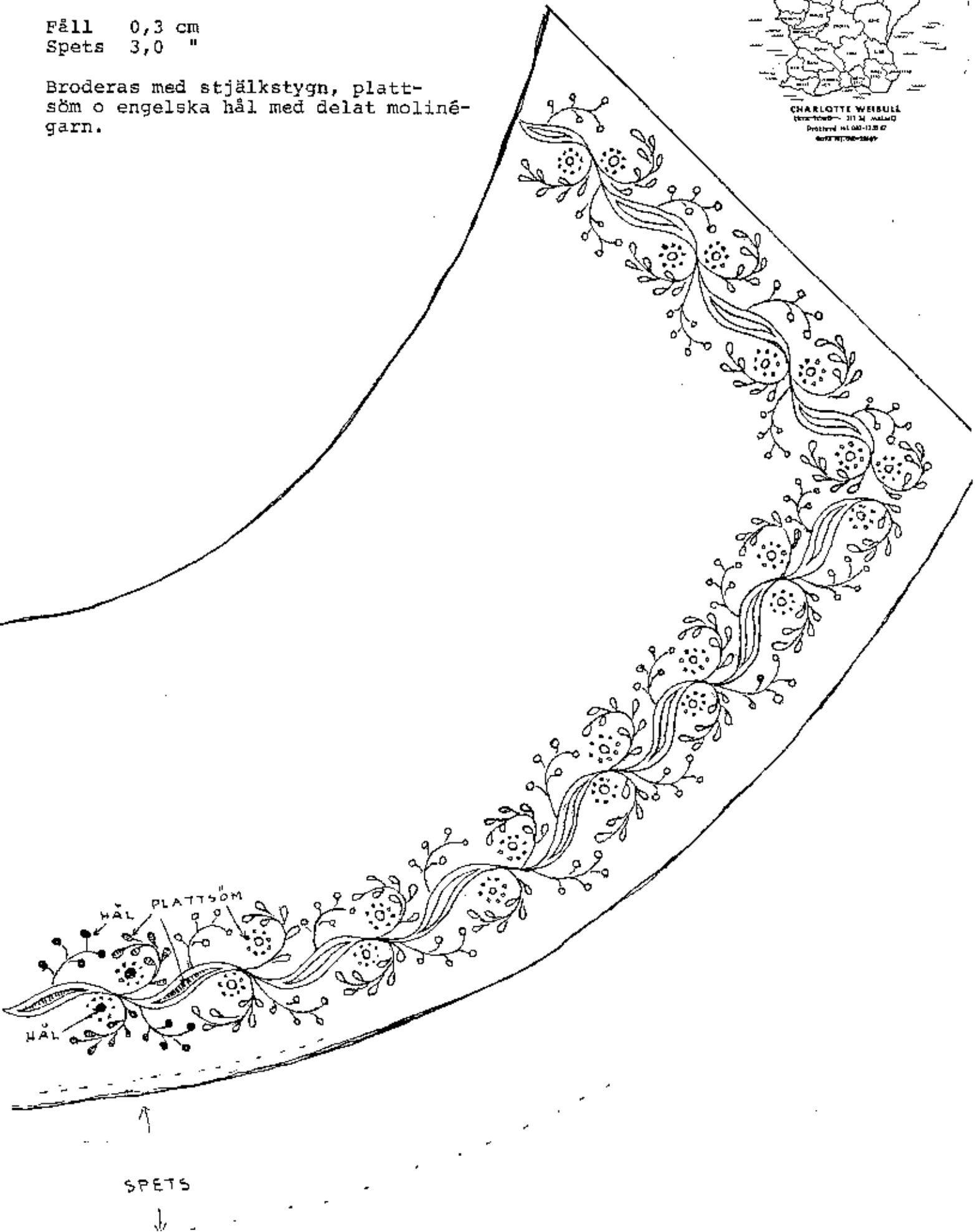
Spets

SKÅNE GÖINGE HÄRAD

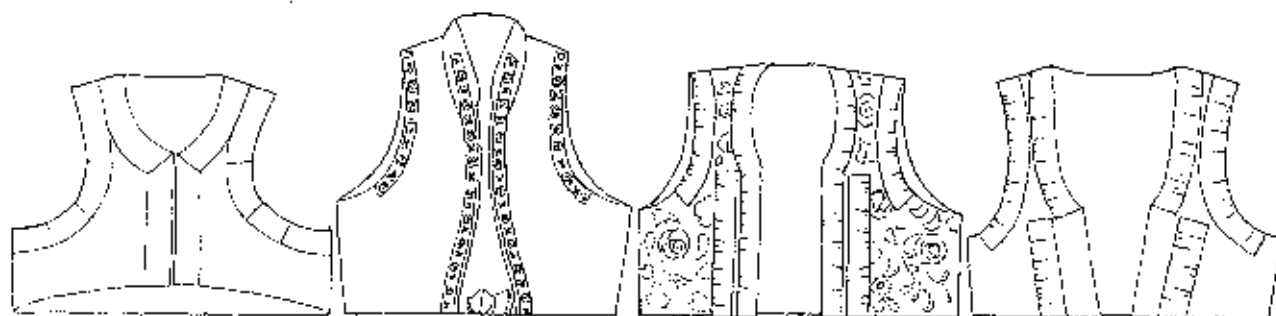
Mönster till damkrage

Fäll 0,3 cm
Spets 3,0 "

Broderas med stjälkstygn, plattsöm o engelska hål med delat moliné-garn.



ANTIKA LIVSTYCKE



ÖA GÖINGE ÖA GÖINGE ÖA GÖINGE ÖA GÖINGE
 KLÄDE - MÖRKBLÅTT TYG: RÖTT - MÖRKBLÅTT BROKAD, ROSA - SVART SAMMET, BRUN - SVART
 SAMMETS BAND BLOMIGT KANTBAND SILVERBÅRD SILVERBÅRD

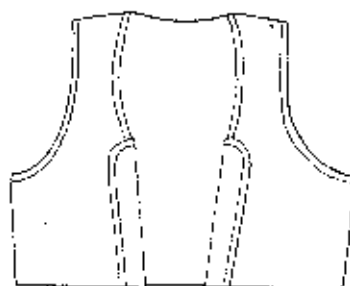
Livstyckena är tecknade efter bevarade original på Kristianstads Länsmuseum.

Livstycket längst ner i mitten saknar uppgift om härkomst, men sannolikt är det ett Albolivstycke.

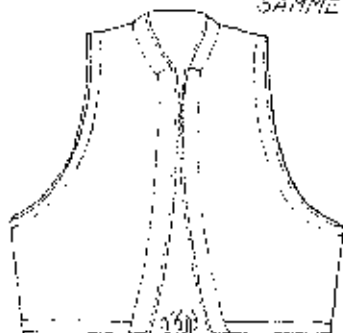
I det gamla skånska dräktskicket varierade livstyckets material beroende på vem som bar dräkten och vid vilket tillfälle dräkten skulle bäras. Det var inte alla som hade råd att köpa brokad och sammet, och dessa material var naturligtvis förbehållna högtidsdräkten. Vardagslivet syddes i samma material som kjolen, vanligen vedmal.



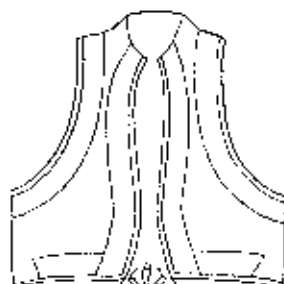
VILLAND
 BROKAD, RÖD
 SAMMETS BAND, MÖRKBRUNT



V:A GÖINGE
 PLYSCH, MOSSGRÖN
 BOMULLSBAND, LJUSGRÖNT



V:A GÖINGE
 KLÄDE - MÖRKBLÅTT
 SAMMETS BAND



TYG: MÖRKBLÅTT
 SAMMETS BAND BEIGE, BRUN KANT



GÅRD
 KLÄDE - MÖRKBLÅTT

Charlotte Weibulls Dockcenter

Gustav Adolfs Torg 45 - 211 39 Malmö - tel 040-11 3234

Postgiro 53 62 99-1 Bankgiro 263-4913



GÖTINGE HÄRAD

I det gamla skånska dräktskicket varierade livstyckets material. Det förekom livstycken av kläde, vadmal, filt, olikmönstrad brokad och ylledamast. Skärningen var emellertid alltid densamma inom ett visst kulturområde, som t.ex. Söderslätt (Oxie, Vemmenhög, Torna, Bara, Harjager och Skytts härad) och Österlen (Herrestad och Järrestad härad).

Livstycke av sidenbrokad med kant av grönt eller blått ripsband förekom i följande härad:

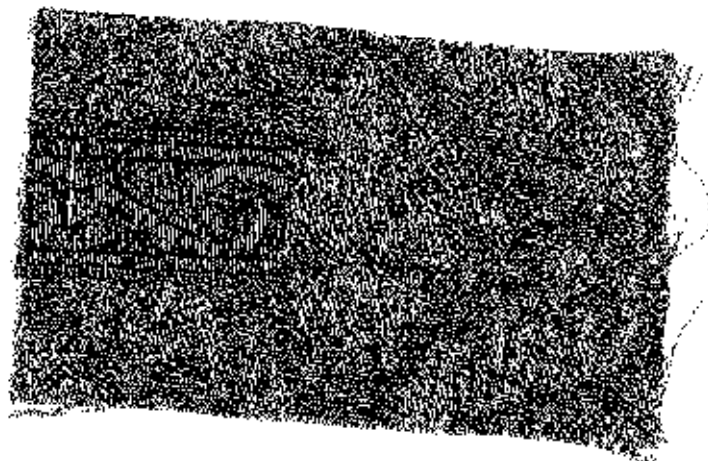
TORNA blå eller grön brokad
 BARA beige eller grön brokad
 HARJAGER blå brokad

Livstycke av sidenbrokad med kant av grönt eller blått ripsband förekom i följande härad:

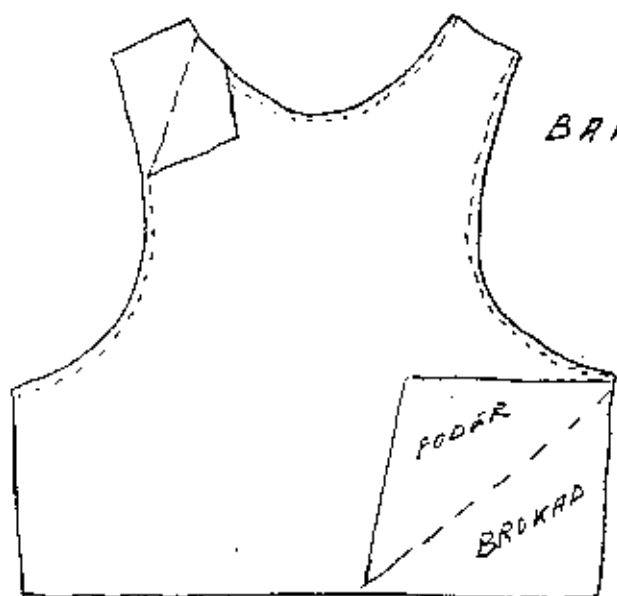
OXIE blå, grön eller svart brokad
 SKYTT blå, grön eller svart brokad
 VEMMENHÖG beige, grön eller svart brokad

Charlotte Weibull

Box 43 • 212 02 Åkarp • Sweden • tel 040-46 50 80

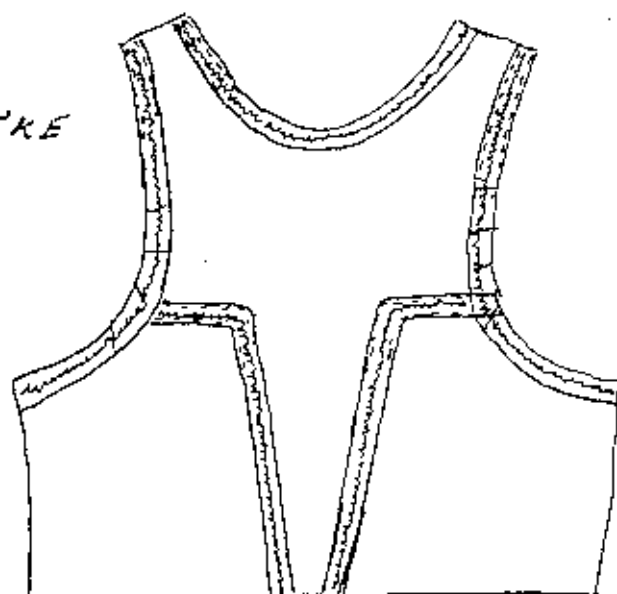


V. ÇÖİNÇE HÄRAD

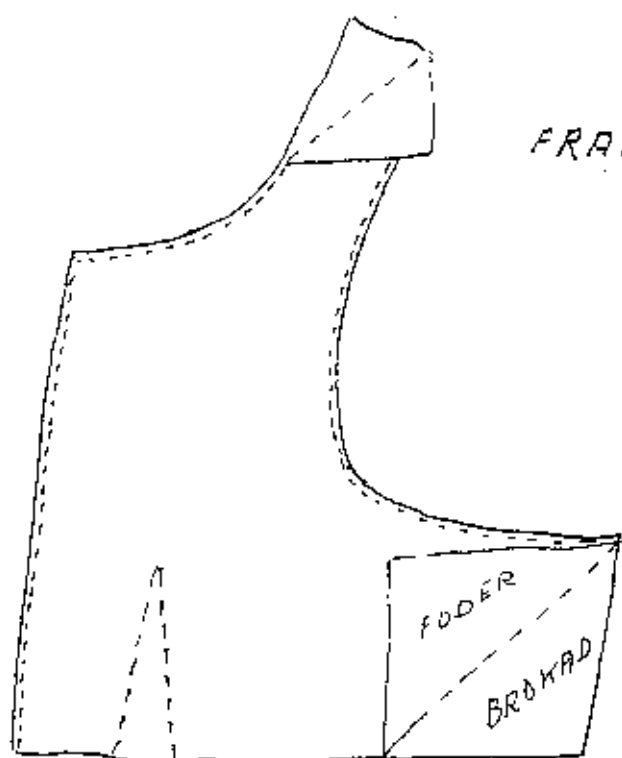


BAKSTYCKE

LÄGG FODRET OCH BROKADEN
RÄTA MOT RÄTA OCH SY
RUNT ÄRMAR OCH HALSEN
VÄND OCH PRESSA KANTERNA

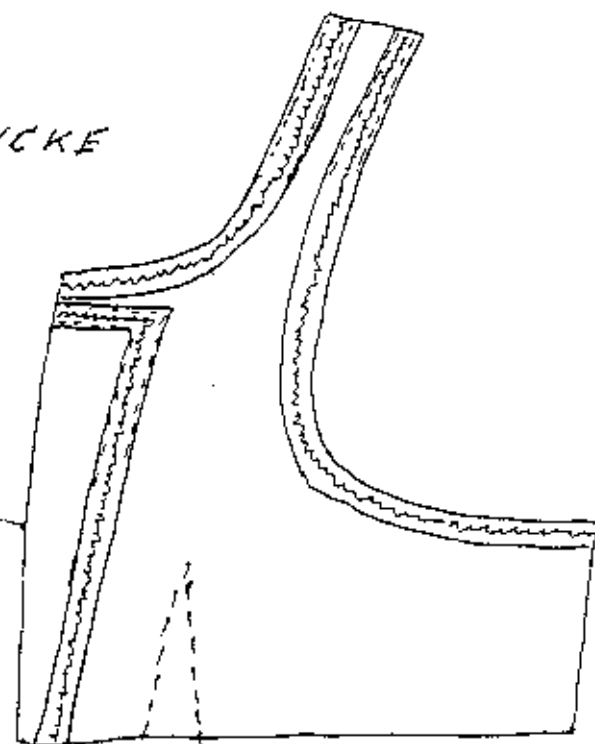


SY PÅ BÅRDERNA PÅ RYGGEN
FÖRST OCH STICKASE DAN
PÅ BÅRDERNA RUNT
HALSEN OCH ÄRMARNA



FRAMSTYCKE

LÄGG FODRET OCH BROKADEN
RÄTA MOT RÄTA OCH SY
RUNT ÄRMHÅL, FRÄNKANT
OCH HALS
VÄND OCH PRESSA



SY PÅ BÅRDERNA
OCH SY INSNITTON
SÅ BEHÖVS.
NÅLA SAMMAN DELARNA
PÅ AXLARNA OCH I SIDORNA
OBS! BAKSTYCKETS SÖMS-
MÅN ÄR 1 1/2-2 CM. MEDAN
SÖMSMÅNEN PÅ FRÄMST.
ÄR RIKLIGARE FÖREV. ANDRII



V. Göttinge Högtidsdräkt



I allmänhet var denna dräkt i bruk endast vid högtidliga tillfällen, och många hade aldrig råd att skaffa sig den. Man använde i stället en s.k. vardagsdräkt: över en enkel särk bars ett livstykke i grön vadmal av samma slag som kjolen. Livet monterades med svarta sammetsband och knäpptes samman med enkla häktor. Livstycket kunde också sys i brokad med svarta sammetskanter eller i grön vadmal monterat med brokiga sidenband. Framför den vida veckade kjolen hade man ett hemvävt förkläde i slätvävnad eller rosengång i vackra röda färger. Huvudbonaden var, förutom en enkel klut för söndagsbruk, också en rutig, hemvävd schalet. En jacka i svart kläde för utomhusbruk hörde till såväl vardags- som högtidsdräkten. Skillnaden mellan västra och östra Göttinge häraders dräkter är egentligen nästan oväsentlig.



V. Gvänge
Högsköldsdräkt

Denne a
dräkt stod
med till för
mitt förnt &

reprotagge i Gvänge -
beudet. Det var
måst för mig änn
för & en reprotagg
om en så värdig
dräkt! Svörunderes

silvno guld gadoru
i lirt och vordade.

Sikke budtæn, alle
mængde mestre

for V. Gringe o

6 Gringe.

7

Livkjol
 med liv i rött mönsterpressad ylleplysch
 och silvengalonen bär silventmaljon
 Kjol av mörk blått vådmal
 Dekorerad med sidenband i ljusblått
 Runkad i midjan

Skåne
 V. Gøinge
 Privat ägo
 1 (11)

Skala 1:5



Stimpade veck
 går fram till
 facköppningryggen

OBS
 lösa
 lödda
 veck

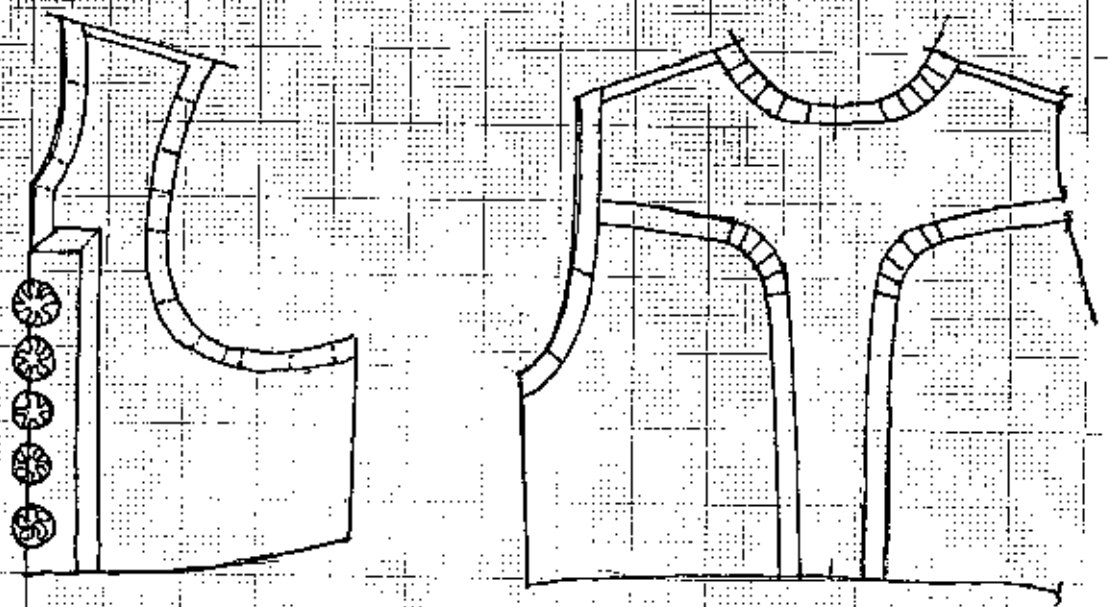
M. J. Juhed

Liukjol
 Detalj: Livets

Livets fastsyning

Skåne
 v. Göttinge
 Privat ägo
 2 (11)

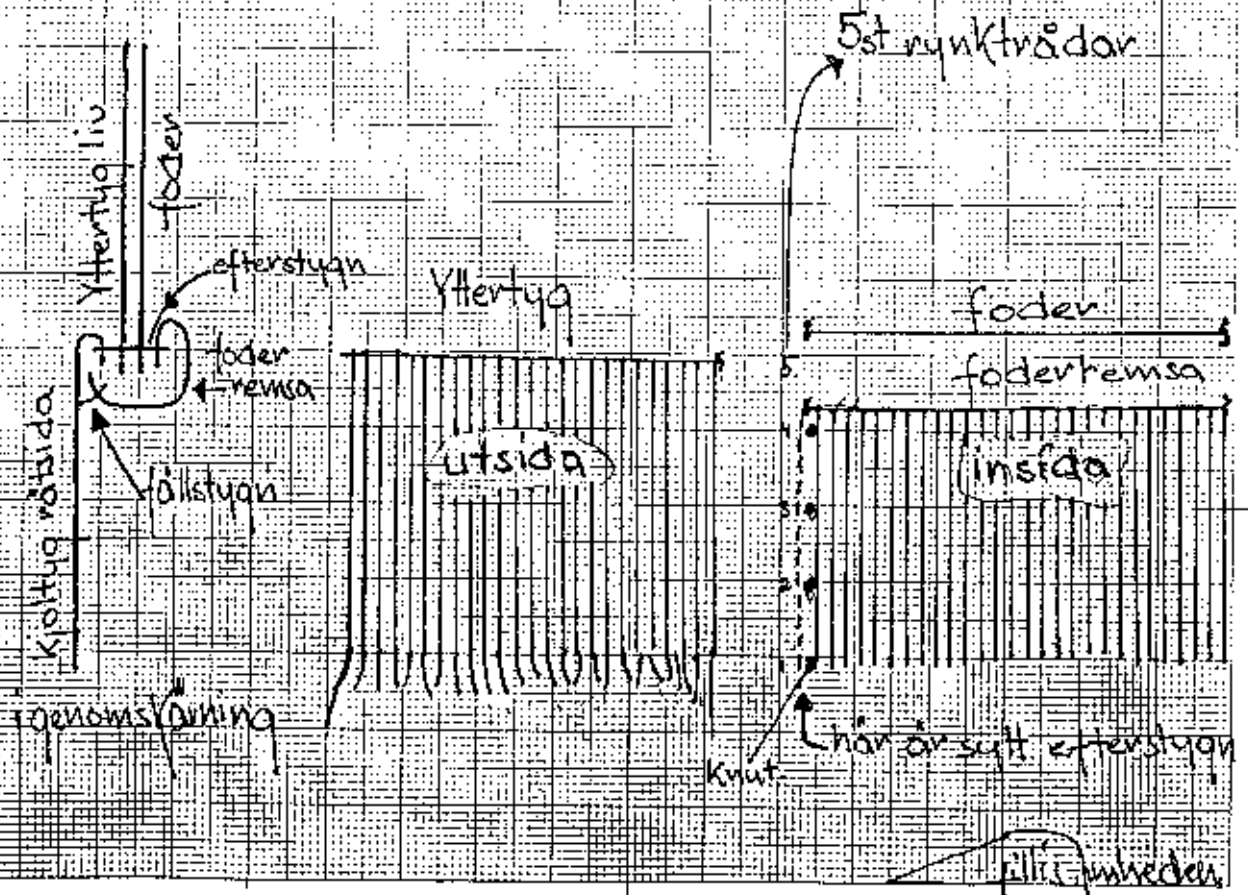
Skala 1:5



Silvengalonerna faststickas från vätsidan med små gläsa efterstygn på tråd (silke). Först ryggens linjer därefter axelbandet, sedan ärmhål-hals och framkant.

Skala 1:1

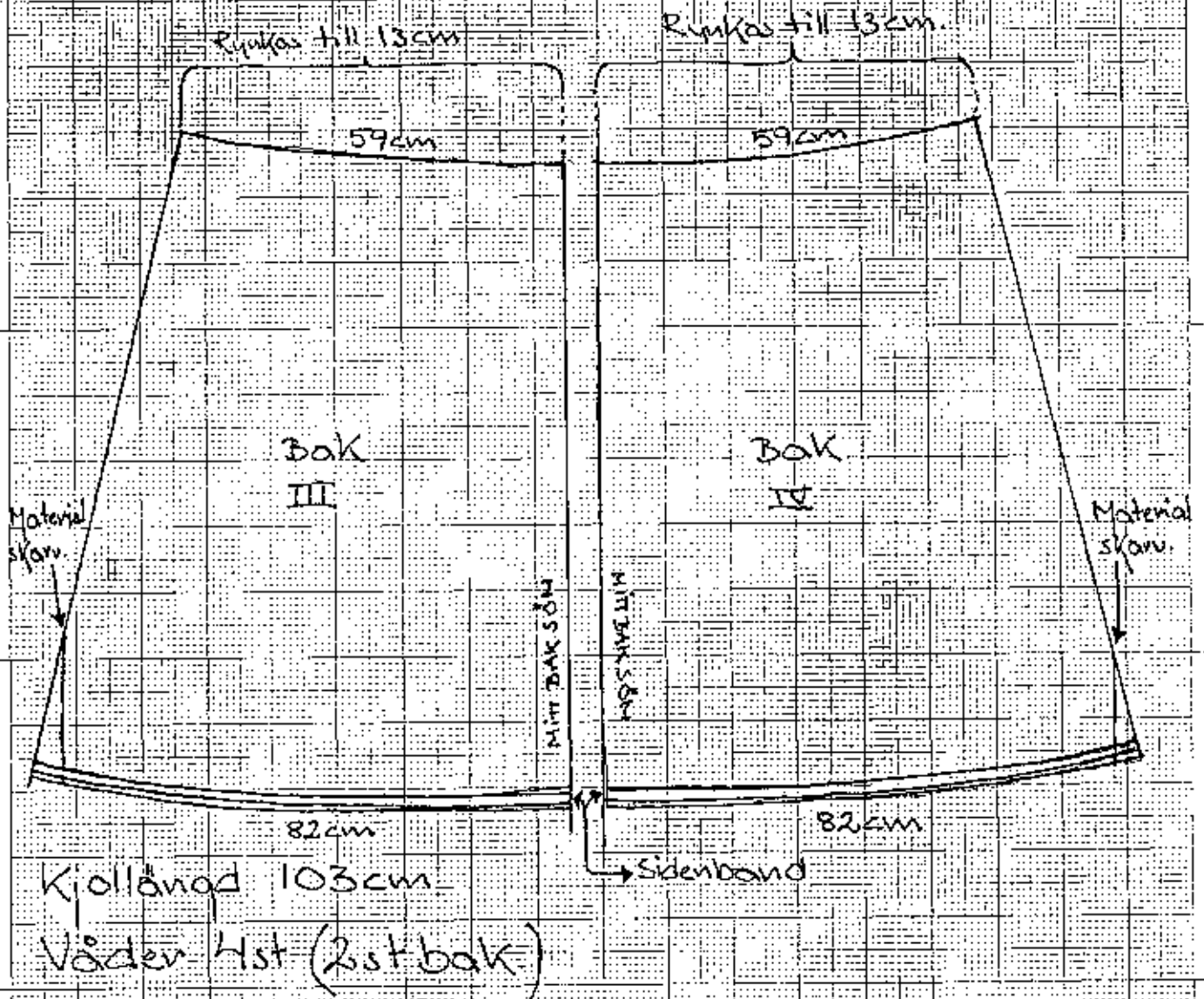
Livets fastsyning vid kjolen



Liivkjal
Detalj kjolväden, bak.

Skåne
V. Gåinge
Privat ago
4 (II)

Skåla 1:10



(Sömmen bak kan utslutas, gör lättare att rymka om inte sömmen finns.)

Julius Amheden

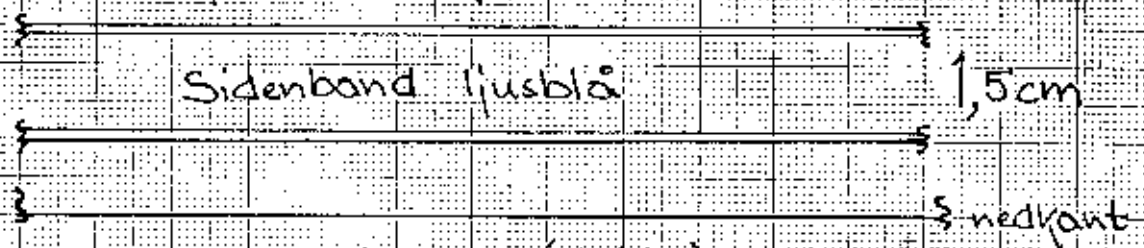
Liukjol

Detalj: Kjolens nederkant
Rätsida: Avrigsida

Skåne
V. Gröinge
privat ägo
5 (II)

Skala 1:1

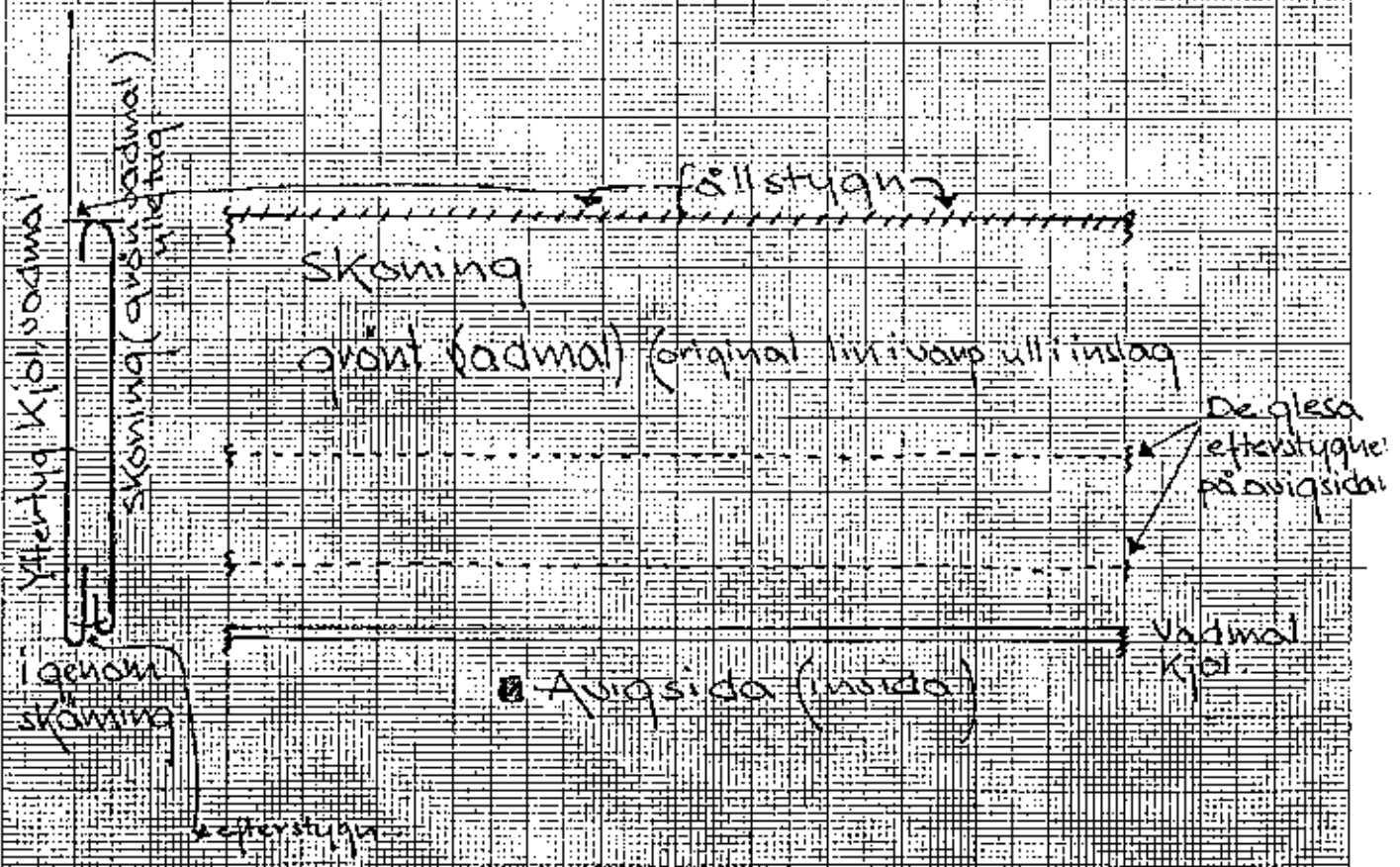
Kjolens nederkant blå vadmal



■ Rätsida (utsida)

sn = avbruten linje

Sidenbandet faststickas från rätsidan med små glasa efterstygn med ljusblå sylske.



gillejämheten

Livkjol

Detalj Kjolsprundet
Rättsida

Skåne
V. Stöinge
Privat ägo
b (II)

skala 1:1

Silvengalon.

Rött mönster
pressad
plysch

Silvengalon

Rött mönster
pressad
plysch

Rött klädesbit instucken
i sömmen 2 1/2 cm lång

två
kast
stygn
Huska

pnickstygn.

lösa
vedr

fällstygn
från
avsida.

(sprundets längd 20cm)

trans. spänn upp 3 tr obliu 35°
su knapphålstygn (över) runt trådarna
i ansikt silke

stygn se avsidan fällstygn
glada efterstygn
pnickstygn

Sömm med fram

Ellis Jimheden

Livkjol

Detalj: Kjolsprund
Abisida

Skåne,
V. Gånge
privat ägo
7 (11)

Skåla 1:1

De glas
eftersygnen
på avig
sidan
(silvergalpn)
**

foder
1/2 blekt
18 tr/cm
fällstygn

foder
1/2 blekt
18 tr/cm
fällstygn **

Foderremsa, linnelånft

Foderremsa

Quänt
ylletyg
original
lin i
varp
ull i
inslag

hyska
(hål, kommer
ut på väts-
sidan)

hake

fäll-
stygn

fällstygn

Foder 1/2 blekt
18 tr/cm

Infodning

prickstickning
från vätsidan

fällstygn

fällstygn

prickstickning

söm

inkneden

Liukjöl

Skåne
V. Göinge
Privat 800
11 (11)

Skala 1:1

Detalj Stripade vecken
parallella rymkor

Kalkanten

Knut (Kraftig, stor)

Heller 6 rymktrödar (obl. lin $35\frac{1}{2}$, väl växat) 1cm
mellan stygnen och 1cm avstånd mellan raderna

Stilla Bilderna

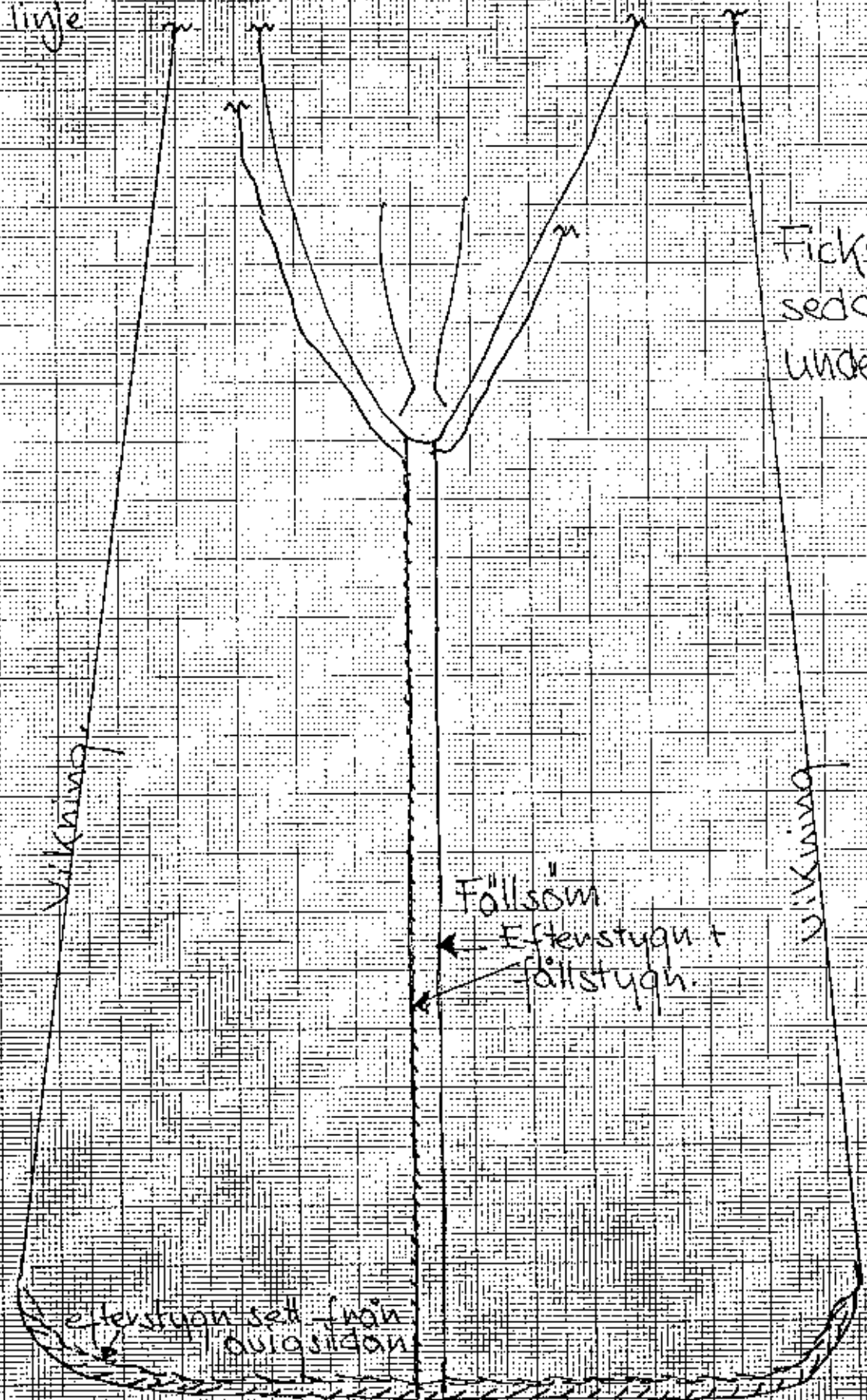
Liukkiol

Detalj Fickan, Fickpäsen
Avisisida, undersida

Skåne
Vårdinge
Privat äga
10 (11)

Skala 1:1

m = avbryten
linje



Fickpäsen
sedd
undersida.

Fällsöm
← Efterstygn +
fällstygn.

Efterstygn sett från
avlägsidan

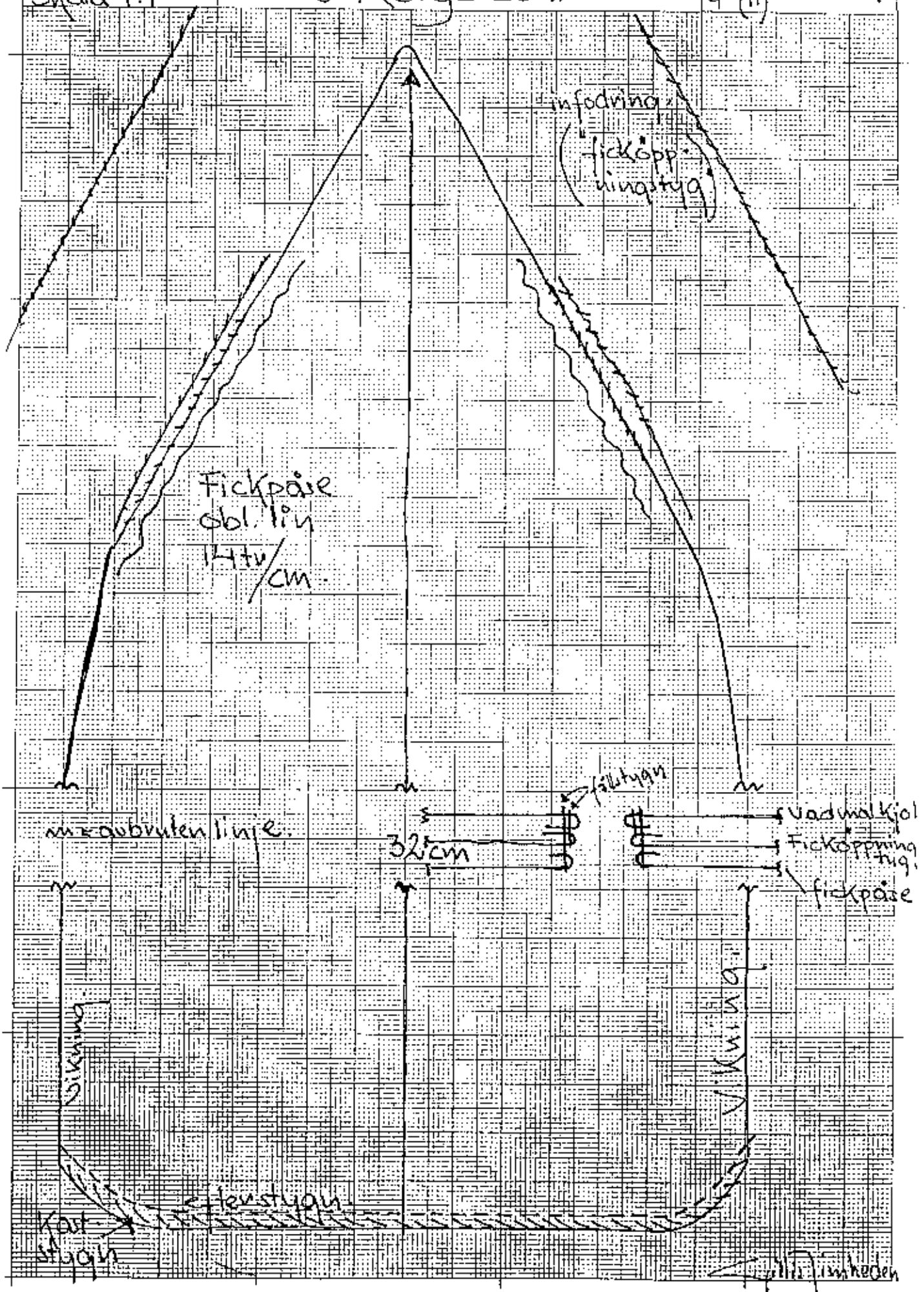
Kantstygn / plisstygn

Liukkiol

Detalj Fickan, Fickpäsen
Avrigsidan.

Skåne
V. Gänge
Privat dag
9 (11)

Skala 1:1



LivKjol

Detalj Fickan, ficköppning
Räsida.

Skåne
V. Gjöinge
Privat ado
8 (II)

Skala 1:1
Linet
rött mönster

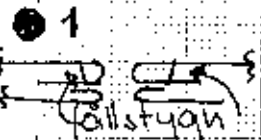
Kjolen

Sytt från
insidan.

Träns se
Kjolsprund
framsida.

Ficköpp-
ning

Fickan
SEDD
(uti från
inuti)



fällstygn

Fickans
foderpöse
tunnlarvft
obl. linne
14tr/cm.

Fickans längd 20cm

Träns
se Kjolsprund
framsida.

Sytt från
insidan.

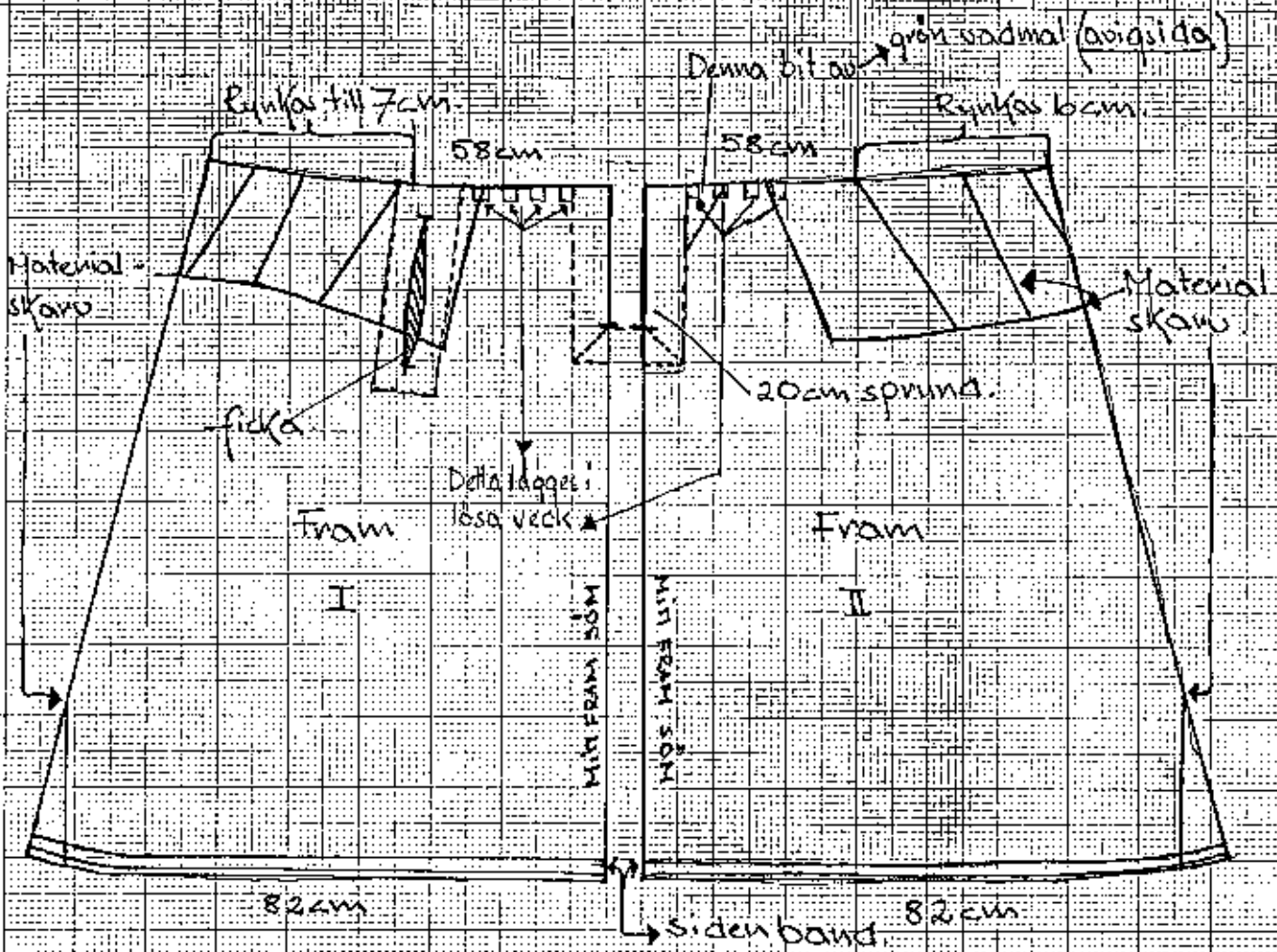
stygn-fällstygn
utan avgränsan.

Liukjol

Detalj Kjolväder, fram

Skåne
V Göttinge
Privat ägo
3 (11)

Skala 1:10



Kjollängd 103cm
Väder 1-st (2-st-fram)

Julia Juhonen

SKÅNE V. GÖINGE HÄRAD

Vit klut

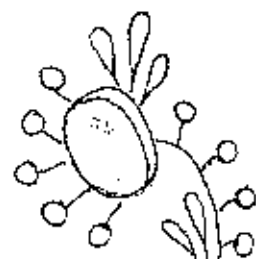
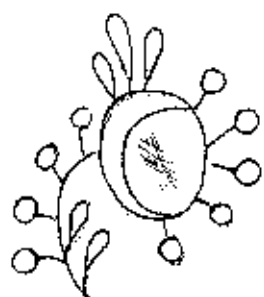
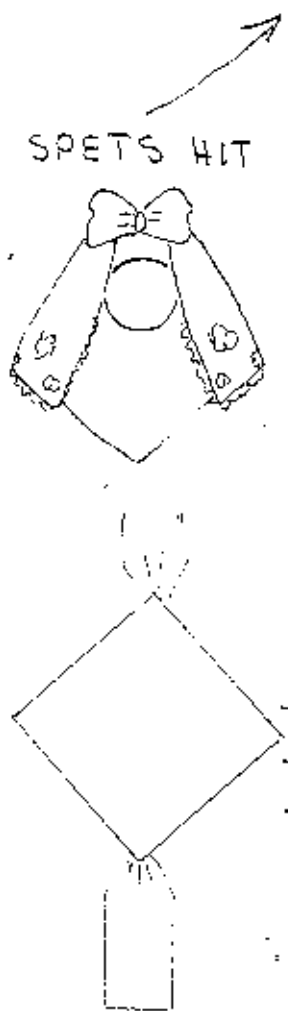
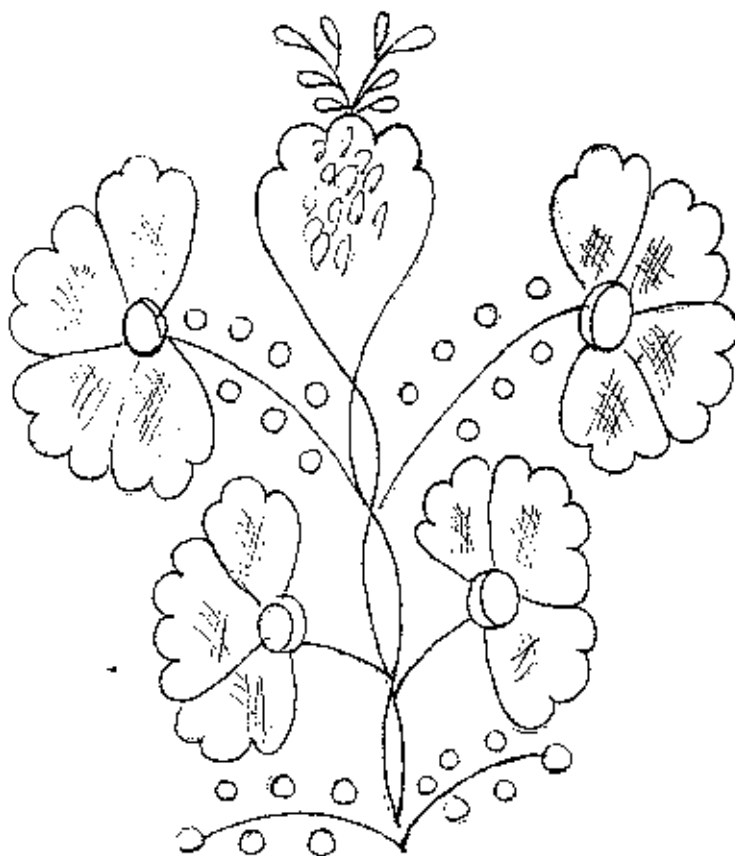
Kluten 90 - 100 cm i fyrkant fällas med smal fäll.

Bandet 27 cm brett (färdigt mått) 60 cm långt, förses med spets runt bandet och 25 cm upp.

Broderiet utföres med 2 olika tyllinfällningar på blommorna och plattsöm o engelska hål med DMC nr 20.

Bör förses med monogram och årtal på knutsnibben.

Bindes över valk.



V. Göinge härad

Klut och krage

Klut 1 x 1 m fällas, förses gärna med monogram och årtal.

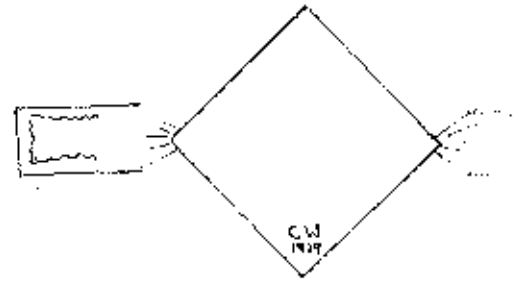
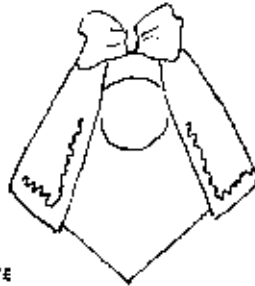
Banden 2 st 50 cm långa 26 cm breda. 2 cm fäll 2 långa + 1 kort broderi.

Banden veckas till 5 - 7 cm och sys fast i fyrkantens motsatta hörn. Bindes över valk.

Broderiet sys med DMC No 20 ev. tyllinfällning och skälkstygn.



Klut

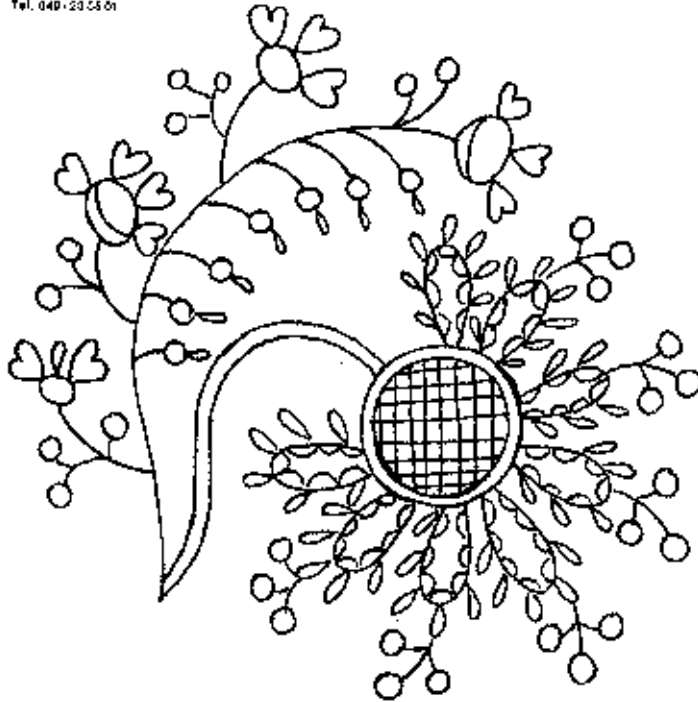


SKANE

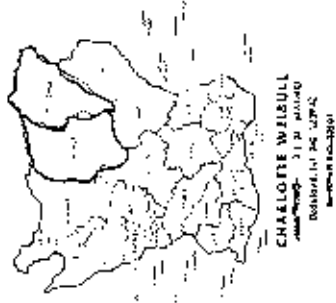


CHARLOTTE WEIBULLS DÖCKCENTER
Bustav Anns Torg 45 - 211 98 Malmö
Tel. 040-23 55 01

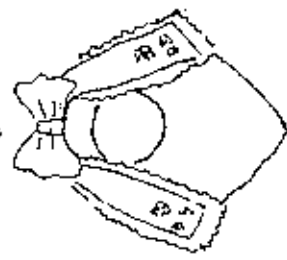
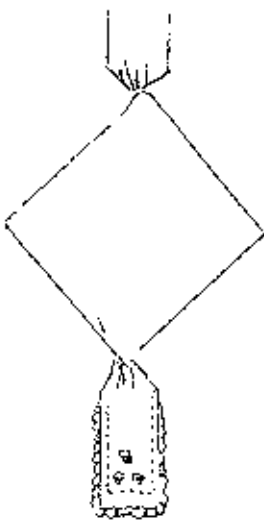
Krage



Hålsöm



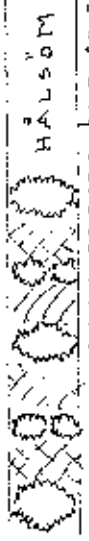
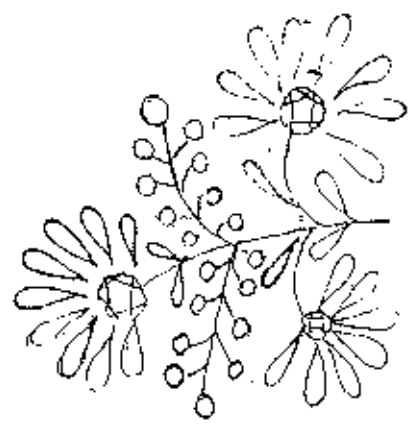
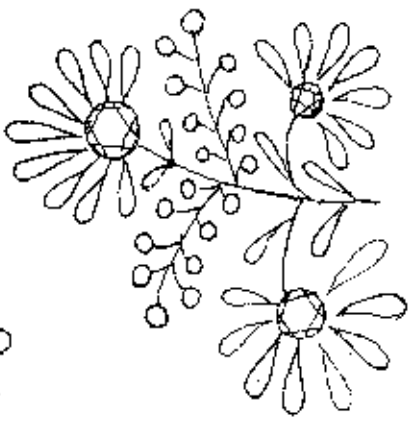
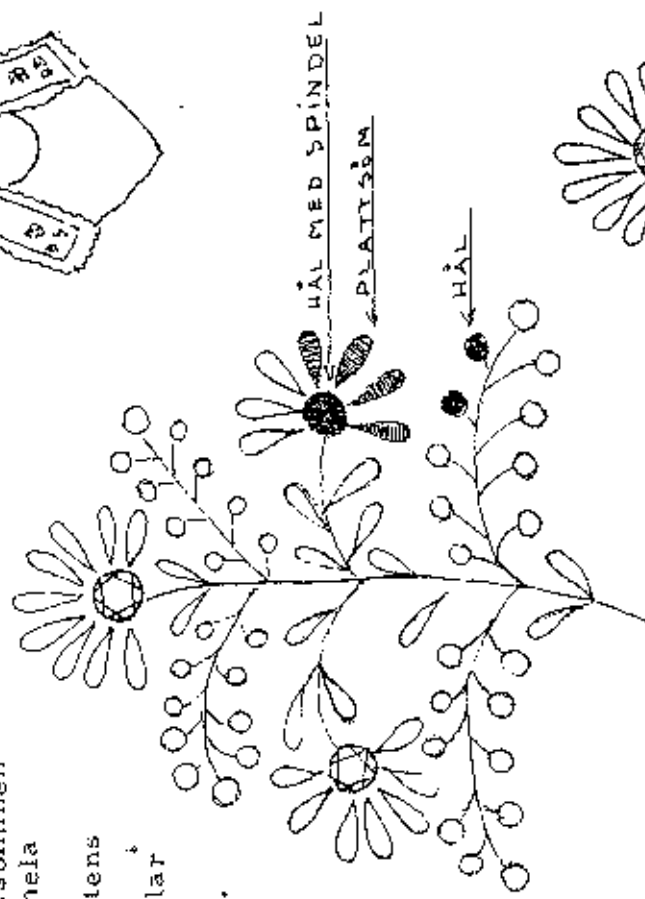
EMILIE WISBULL
1840-1910
Hälsömsöm



3

SKÅNE
Göinge härad
Rosettklut

Kluten 90 cm i fyrkant fällas med 2 cm bred fäll
sydd med enkel hälsöm på två sidor.
Banden 48 x 27 cm färdigt mått fällas med enkel
hälsöm, 4,5 cm bred fäll nedtill och 3,5 cm på
sidorna.
och 1 cm bred hälsöm inom den smala hälsömmen
och prydes med 2,5 cm tyllspets runtom hela
banden.
Banden veckas upp till och sys fast vid klutens
motsatta hörn.
Broderiet sys med engelska hål och spindlar
inuti blommorna.
Bladen sys med plattsöm med DMC nr 20.
Bindes över välk
Bör förses med monogram och årtal.



3/4 S.M.

2/2

RED SPETS

4/1
C.F.

SKÅNE, GÖINGE HÄRAD

Vit klut

Kluten 90 cm i fyrkant fällas ev. med smal hålsöm.

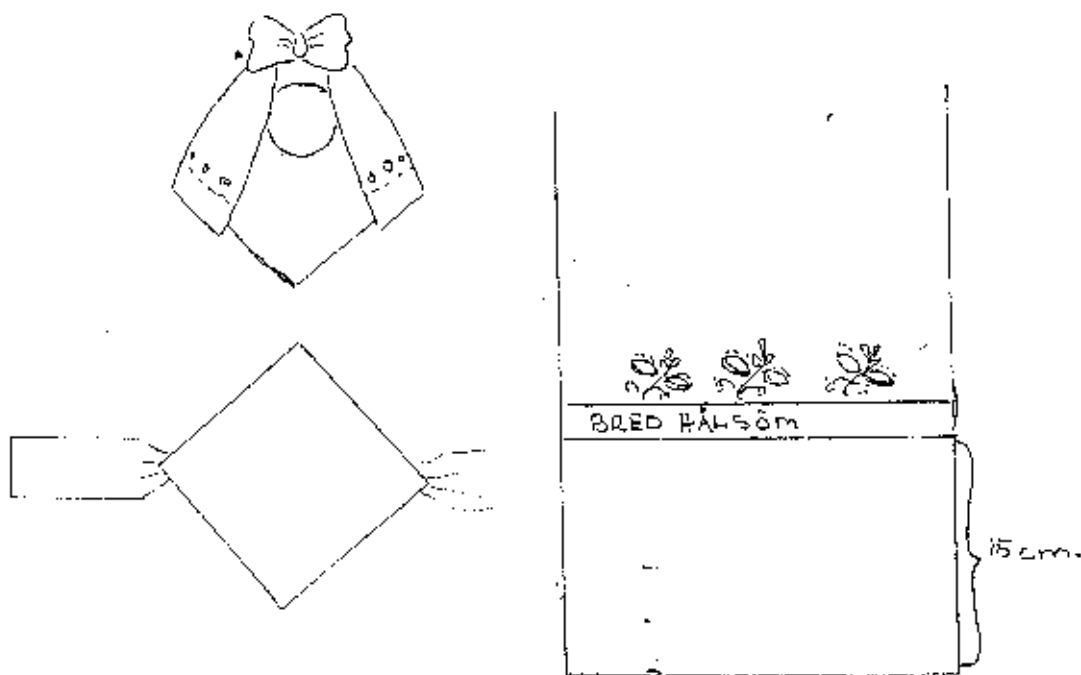
Banden 30 cm brett, 60 cm långt.

Broderiet utföres i plattsöm, engelska hål och tyllinfällningar med DMC nr 20.

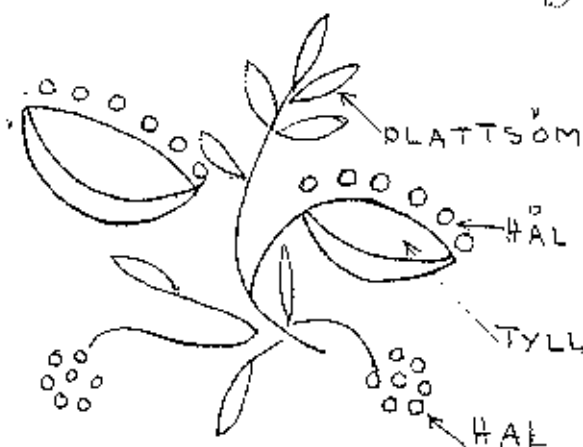
Bör förses med monogram och årtal på klutsnibben.



Bindes över valk.

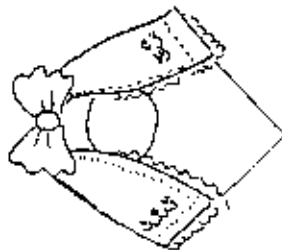
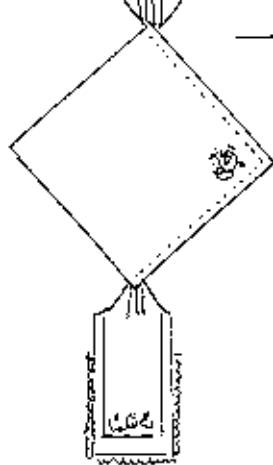


3 MÖNSTER TYÄRSÖVER
BANDET

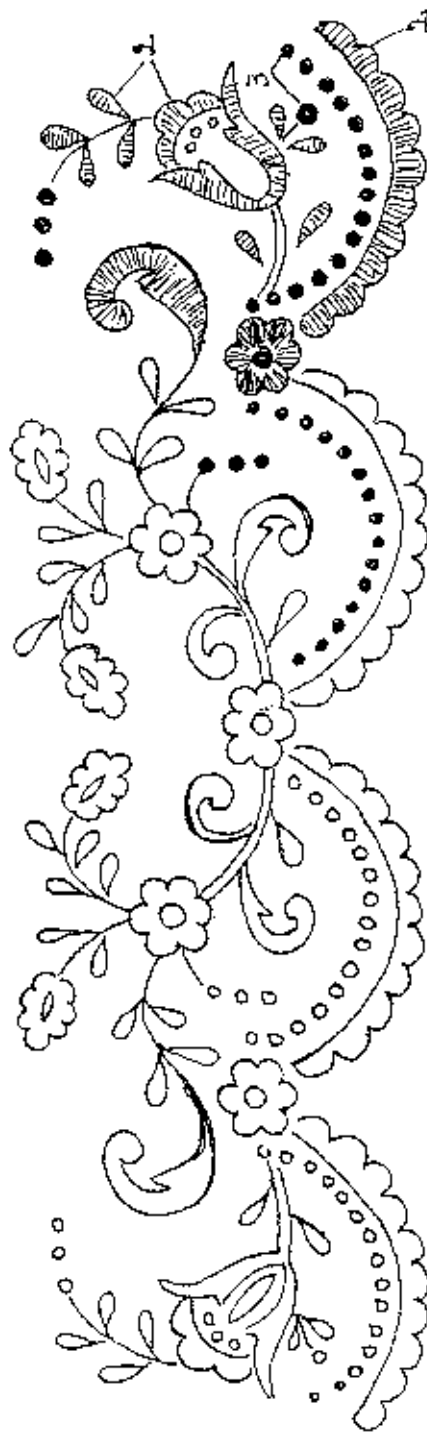




CHARLOTTE WEBBULLS BÖCKSCENTER
Gustav Adolfs Torg 45 - 201 09 Malmö
Tel. 040-235501



2. PLATTSÖM
3. HÅL



SKÅNE

Göinge härad

Rosettklut

Kluten 90 cm i fyrkant fällas med 5 mm fäll på två sidor och 2 cm fäll enkel hålsöm på två sidor.

Banden 28 x 70 cm, fällerna 4 cm på långsidorna, 17 cm på kortsidorna sys med enkel hålsöm och två cm tyllspets runt om banden.

Broderiet sys med engelska hål och plattsöm med DMC nr 20.

Bör förses med monogram och årtal i broderiet på klutsnibben.

Bindes över valk.

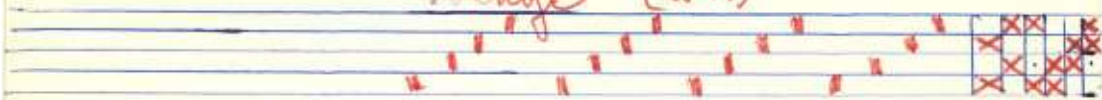
4 cm

Civring
lärad



S.G.U. Folkdansgille, Hässleholm

Söinge (rött)



Varp möckblätt bomullsgarn $20\frac{1}{2}$

Varplängd 20 cm

Shed 95 röt på 10 cm

Shedbredd 90 cm

Solvas 1 tr i solva, 1 tr i röt

Turslag kul. bomullsgarn $20\frac{1}{2}$



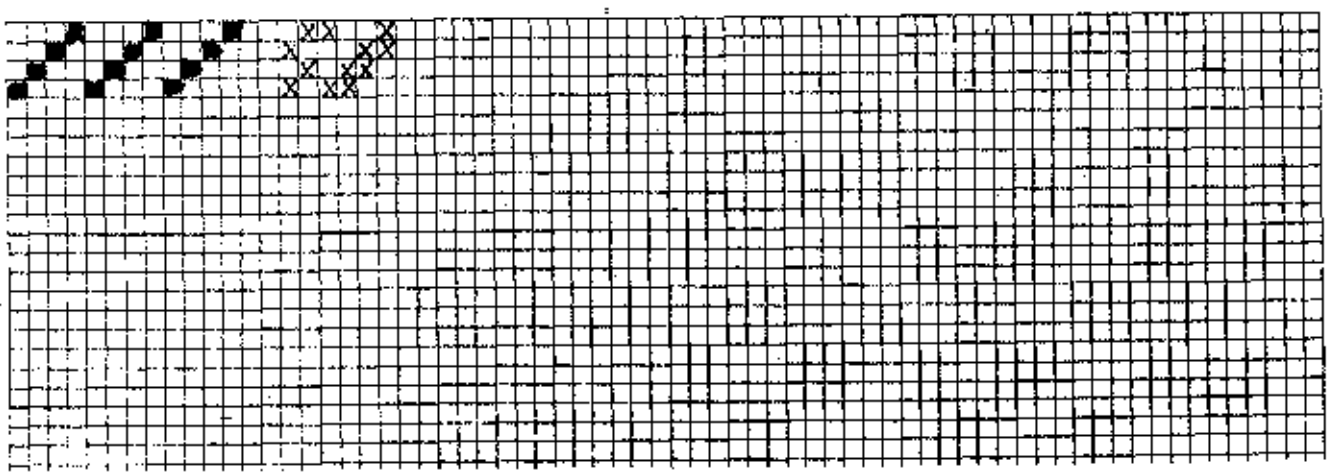
GARNATGÅNG	^{10m} vare	4 r.l. 628 svart	INSLAG	Rött	608	4 r.l.
				Blekt		
				Svart	628	1 r.l.
				Mellanblå	610	1 r.l.

ANTAL TRÅD I RÖR 1

ANTAL TRÅD I SOLV 1

TRÅDANTAL

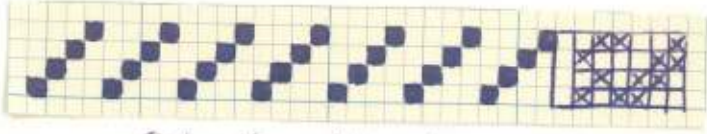
SOLVORDNING



50 talit
Göinge hd.
Prover på sockläden



40-tallet
Yöimge
Provi på förkläden.



Såvnota gällande prov I





Så länge det har vävts förkläden till folkdräkter, så länge har det också vävts förklädesband.

Banden gjordes oftast i bandvävstolar och skulle passa i färg och mönster till förklädena - släta band till vardagsdräkter, mönstrade band till findräkter.

Mönstrade band gjordes med hjälp av bandkniv. Man tog upp en mönsterrand, som var utmärkande för förklädet. Namn och årtal vävdes in.

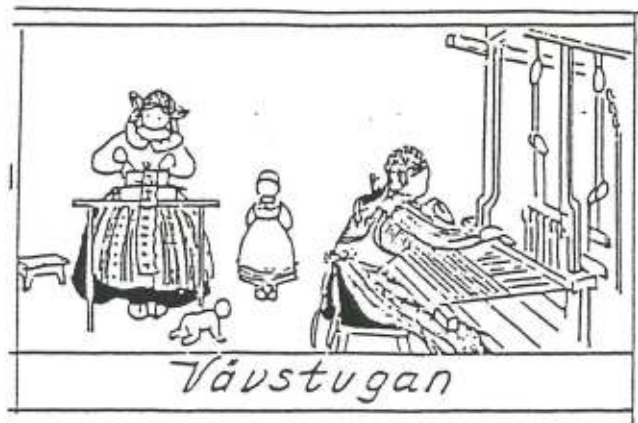
I sydöstra Skåne vävdes extra fina band till bruddräkterna med en mönstergivning som liknade krabbasnår och opphämta, s.k. livband. Man hade varp av linne och rött ullgarn till mönster. Det berättas, att brudarna på Österlen gjorde så långa livband att de räckte lika många gånger om livet, som de hade kistor i hemgift.

Flickorna samlades förr i tiden med sina bandvävstolar till s.k. "opsittarkvällar". Till dessa kvällar kom byns unga pojkar och sjöng och spelade för flickorna, medan de flitigt sysslade vid bandvävstolarna. Den som sjöng bäst eller berättade den roligaste historien, brukade få en bandstump som belöning. Banden betraktades som vänskaps-tecken och seden att tacka med band har säkert gett upphov till uttrycket "knyta vänskapsband".

Charlotte Weibull

Box 43 · 232 02 Åkarp · Sweden · tel 040-46 50 80





ARBETSBEKRIVNING FÖR RANDICT FÖRKLÄDE

Material: Tyg 1 meter, 3 m förklädesband, 2 tofsar.

Randningen tages på längden och sidorna fällas med ca 0,5 cm. fäll. Sy upp förklädet minst 10 cm kortare än kjolen. Förklädet rynkas in till 40 cm, med hjälp av två rynktrådar. Sy därefter på förklädesbandet med två stickningar, antingen för hand eller på maskin. Klipp aldrig av förklädet. Förklädesbandets ändar vikes till en trekant i vilkas spetsar tofsen fästes.

Förklädet var en viktig detalj i den skånska folkdräkten. Det hörde alltid förkläde till dräkten, både i helg och söcken. "Förklädeslös" fick ingen gå. En välbeställd husmor kunde ha ända upp till 20 förkläden i sin kista.

CHARLOTTE WEIBULL
BOX 43, 232 02 ÅKARP
TEL. 040- 46 50 80



SKÅNE, Västra Göttinge

HÖGTIDSFÖRKLÄDE

Förklädets längd 10 cm kortare än kjol.

" bredd 90-100 cm

Bandets längd 2 m

" bredd 3 cm dubbelt

Midja 35-50 cm

Fäll 25-30 "

Fällerna sys med enkel hålsöm.

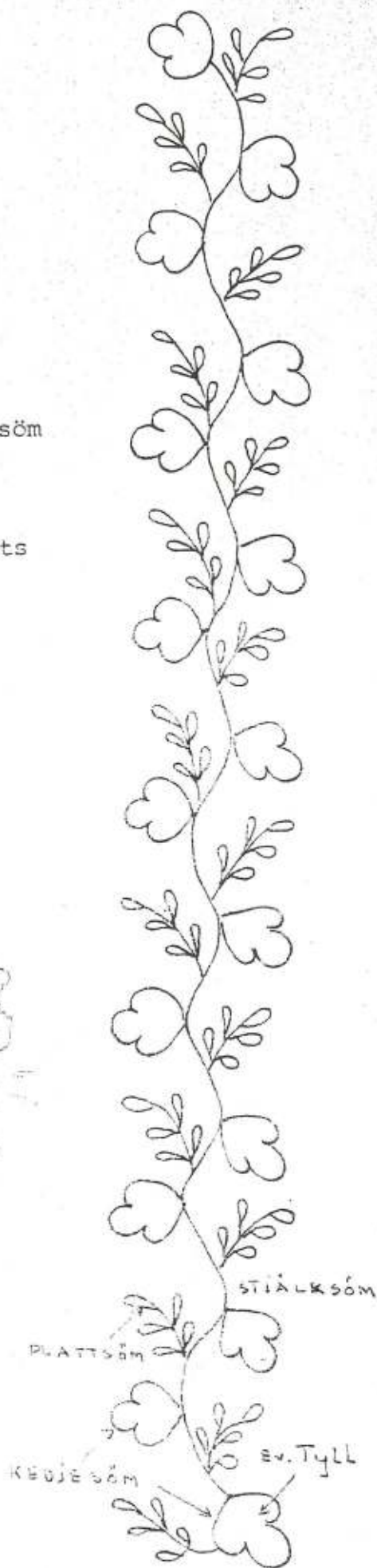
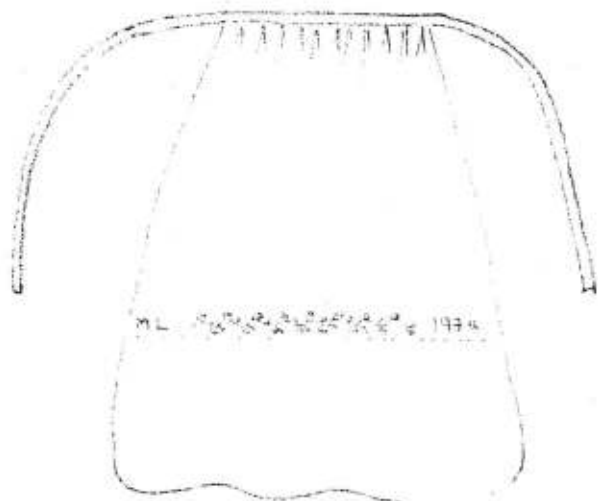
Broderiet utföres i stjälsöm, plattsöm, kedjesöm
ev. tyllinfällning i blommorna med DMC nr 20.

Bör förses med monogram och årtal vid broderiets
båda ändar.

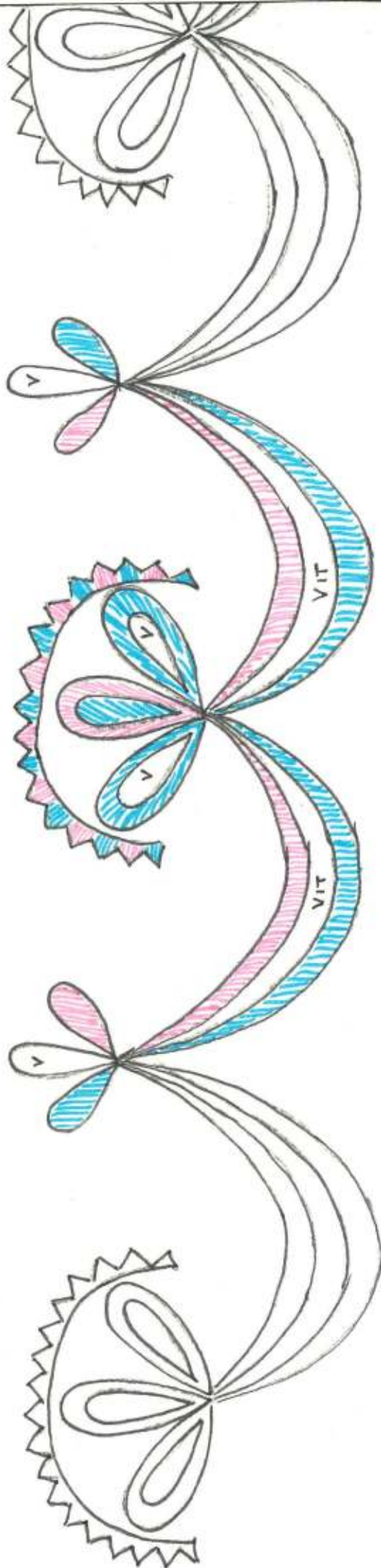
Handvävd bandlist 3 m lång bindes runt midjan
med rosett framtill



Prov på handvävd bandlist.



CHARLOTTE WEIBULL



SKÅNE

V.Göinge

Förkläde

Material

Broderiet utföres i
plattsöm med 4 trådar
moulinegarn.

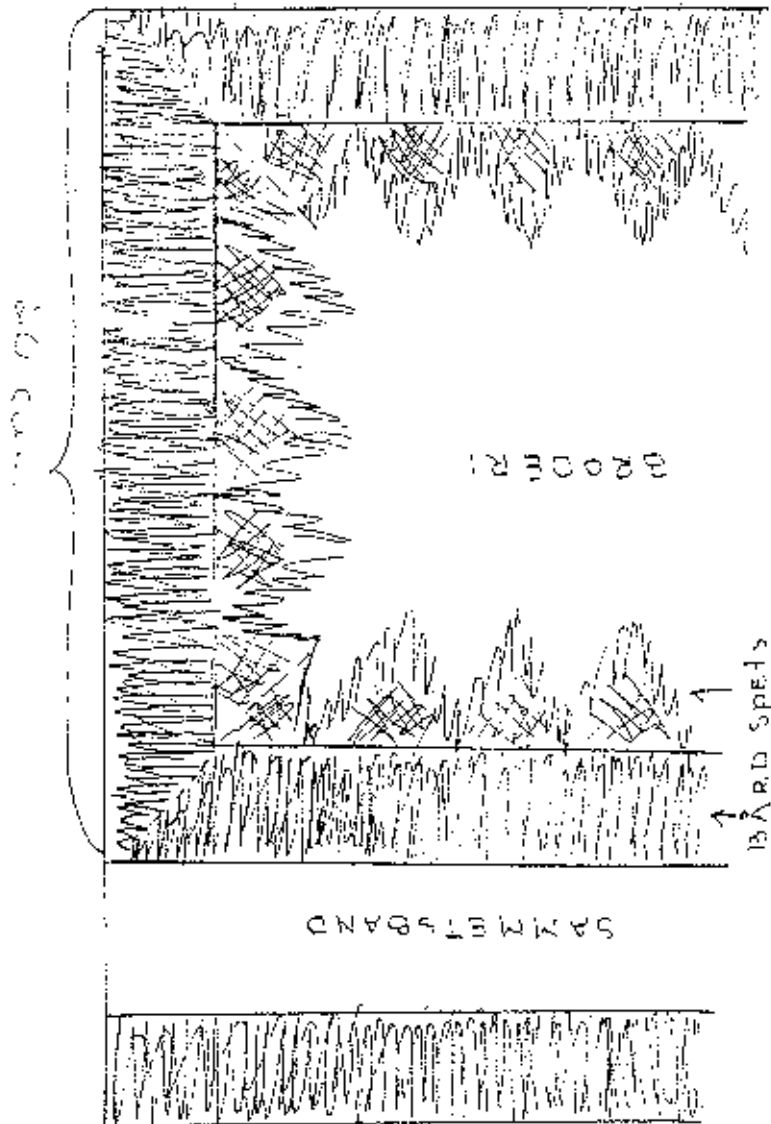
815 = Blå = 2 BLÅ + 2 VITA Tråd.

3688 = Rosa = 2 Rosa + 2 Vita Tråd.

VIT = 4 Vita Tråd.

← 10 cm. till kanten +
+ 2 cm. 3 cm. till fall →





SKANE
 V. goinge h'rad



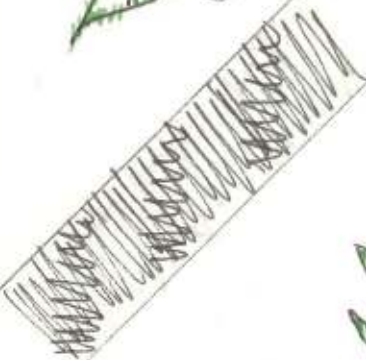
MATERIAL TILL V. GÖINGE HÖGTIDSFÖRKLÄDE

Mörkblått förklädestyg	Bredd 75-80 cm	Längd 100 cm
" " " " " " " " " " " "	80x80 cm	
Uddkantad silverbård	200 cm	
Mellanspets silver	200 cm	
Mellanspets silver	85 cm	
Smalt svart sammetband	85 cm	
2 Decker vitt DMC garn nr bianca beige		
2 Decker blått DMC garn 313		
2 Decker rosa DMC garn 3688		
Mönster, påritning och hopplodning		

SKÅNE, VÄSTRA GÖINGE

BRUDLIST

Beskrivning: se blad 2



Brudlist

Bredd 18 cm avsmalnande uppåt till 13 cm.

Längd Beroende på midjemåttet ca. 2.50 m

Material rött ylletyg kantat med mörkgrönt mohairband.






Prydes med silverbårder och silverspets.

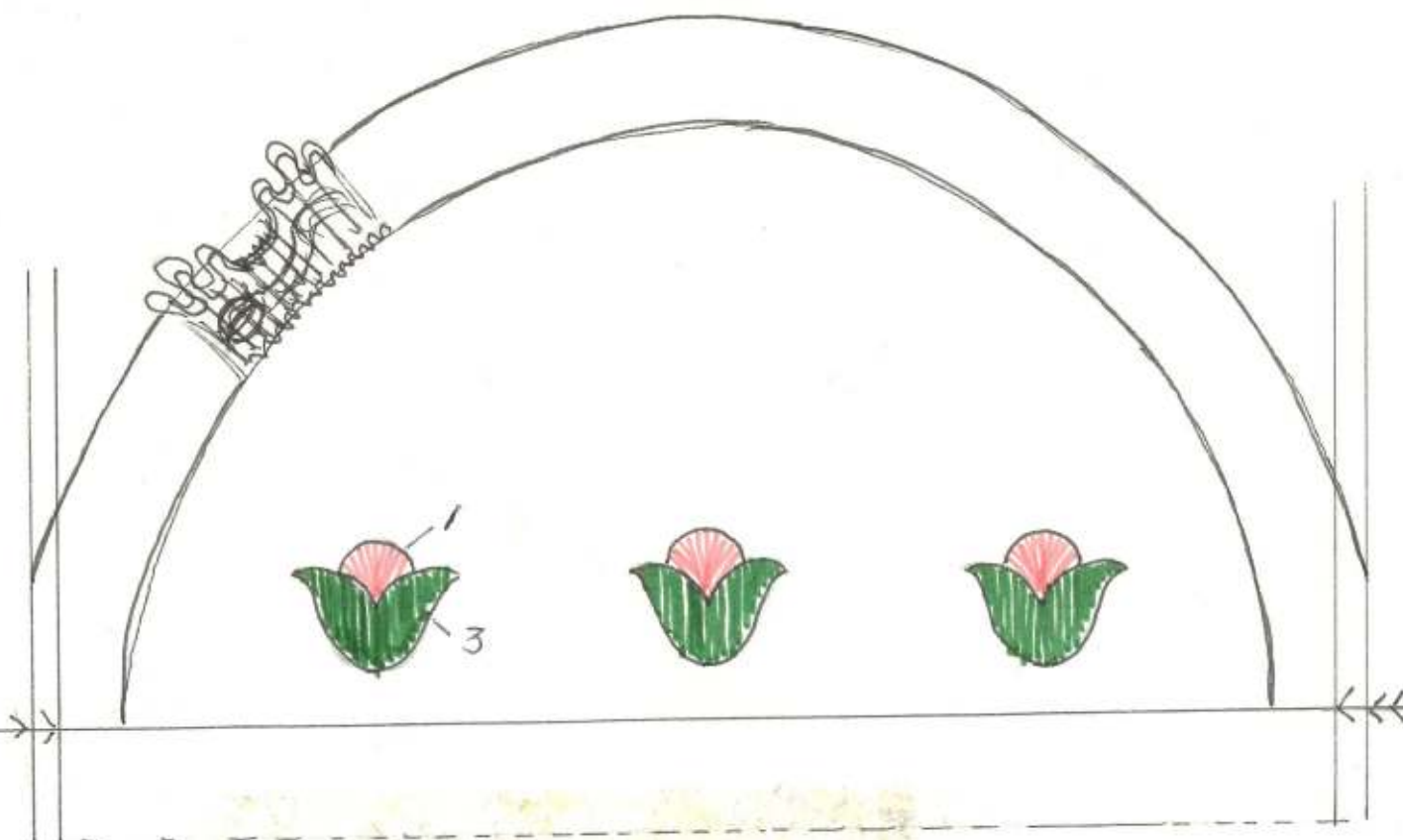
Broderiet utföres i plattsöm med molinegarn.

Rosa	Nr. 3688 - 1
Ljusblå	" 813 - 2
Mörkgrön	" 700 - 3
Ljusgrön	" 369 - 4
Guld	" 437 - 5

Bör förses med monogram och årtal inuti bågen ovanför broderiet.

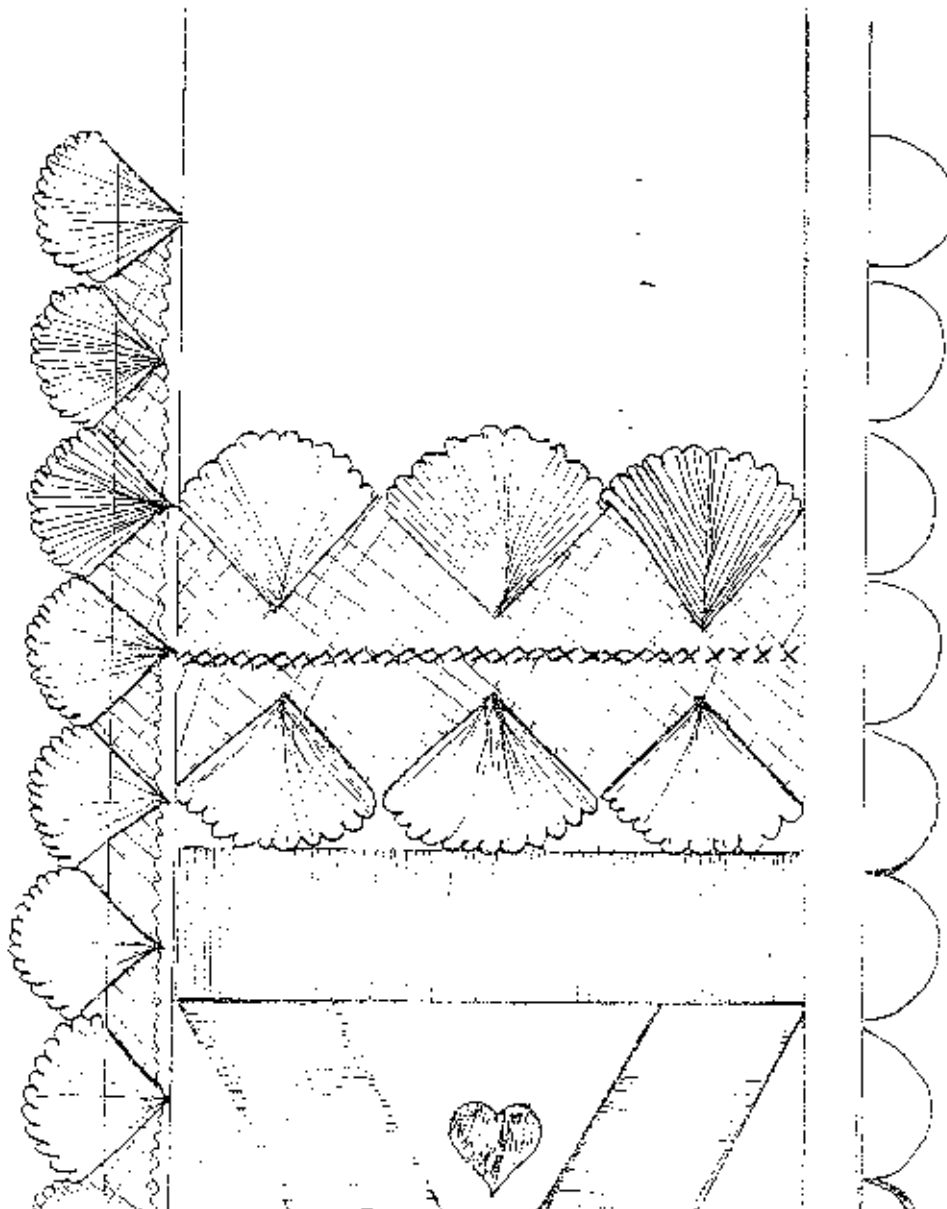
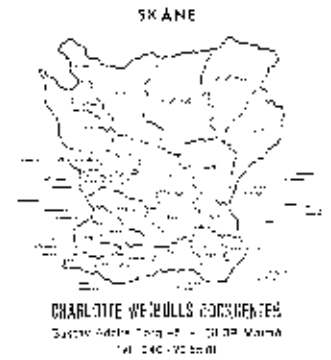


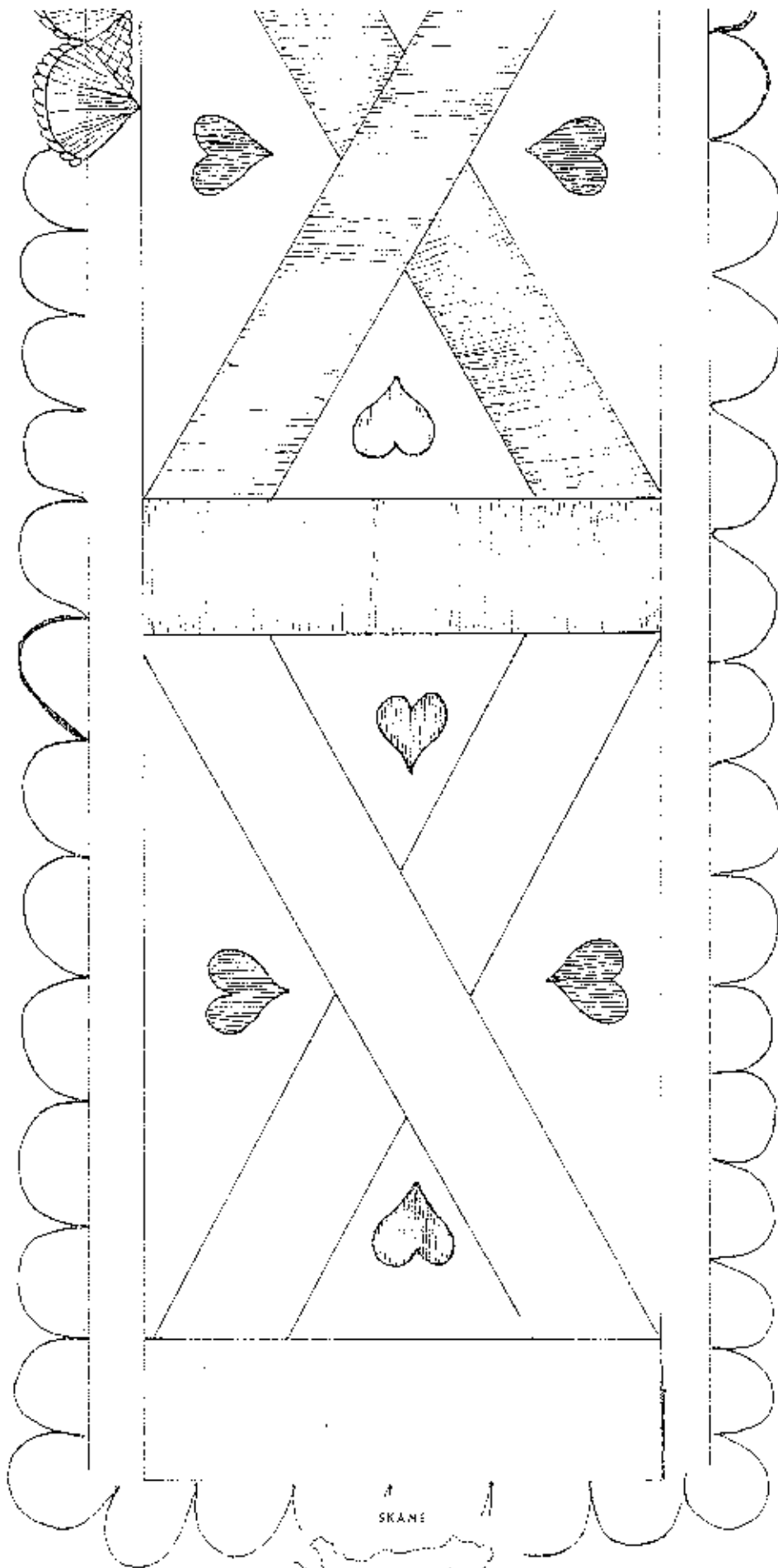
	=	813
	=	3688
	=	700
	=	369
	=	437



SKÅNE, GÖINGE HÄRAD

Lister färdig 265 cm lång av rött kläde
Kantas med gröngult band.
Prydes med släta silverbårder och guld-
spets. Hjärtan av sammet eller filt i
mörkbrunt.



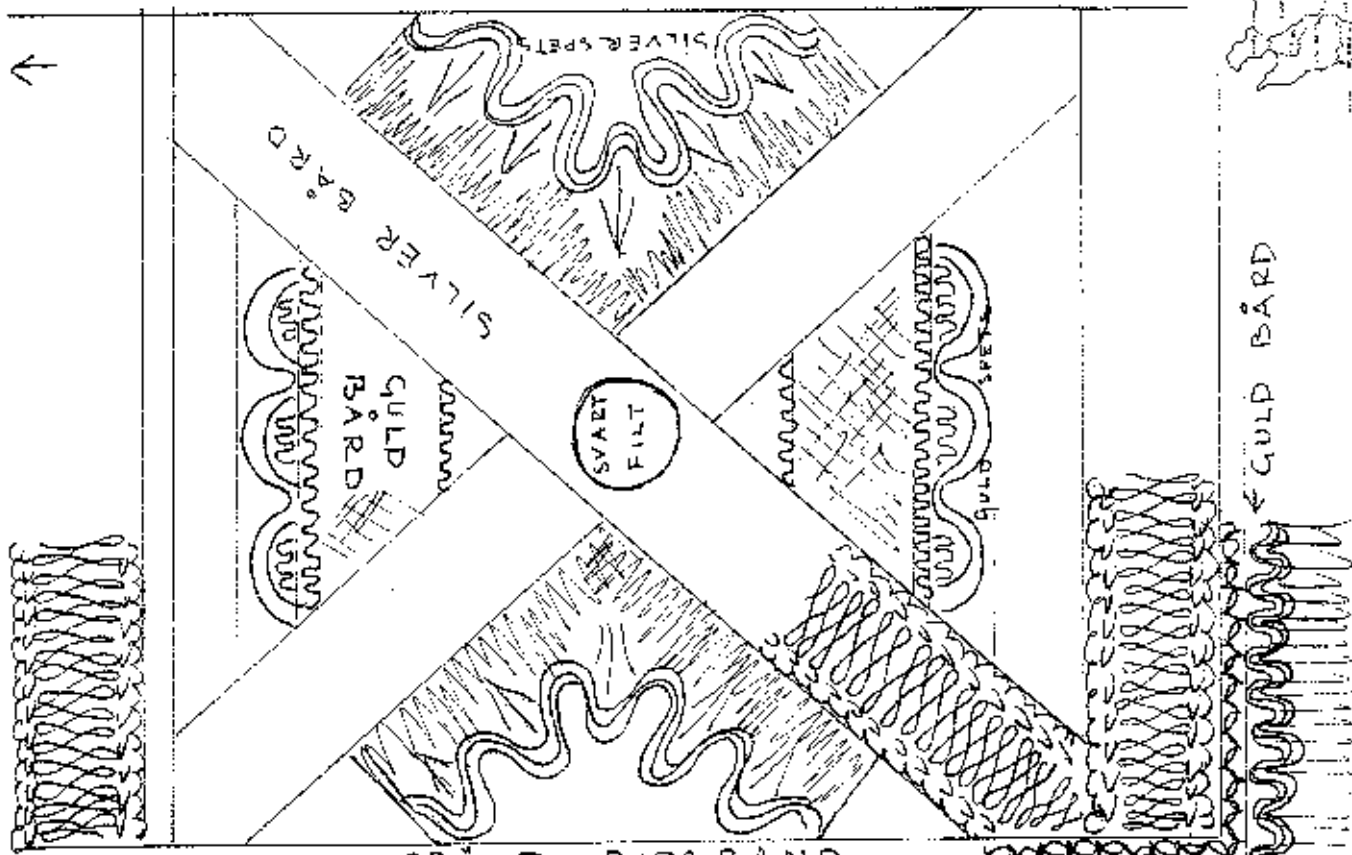


SEASHELLS WE HILLS CONCEPT
The illustration is for the book "Seashells"
© 2000

FRANS
HIT

SVART
YLLE
FRANS

GRÖNT RIPS BAND



SKANE



CHARLOTTE WERULLS BOOKCENTER
 600 W. 40th, Tampa, FL 33609
 Tel. 813-233-1111

SKANE

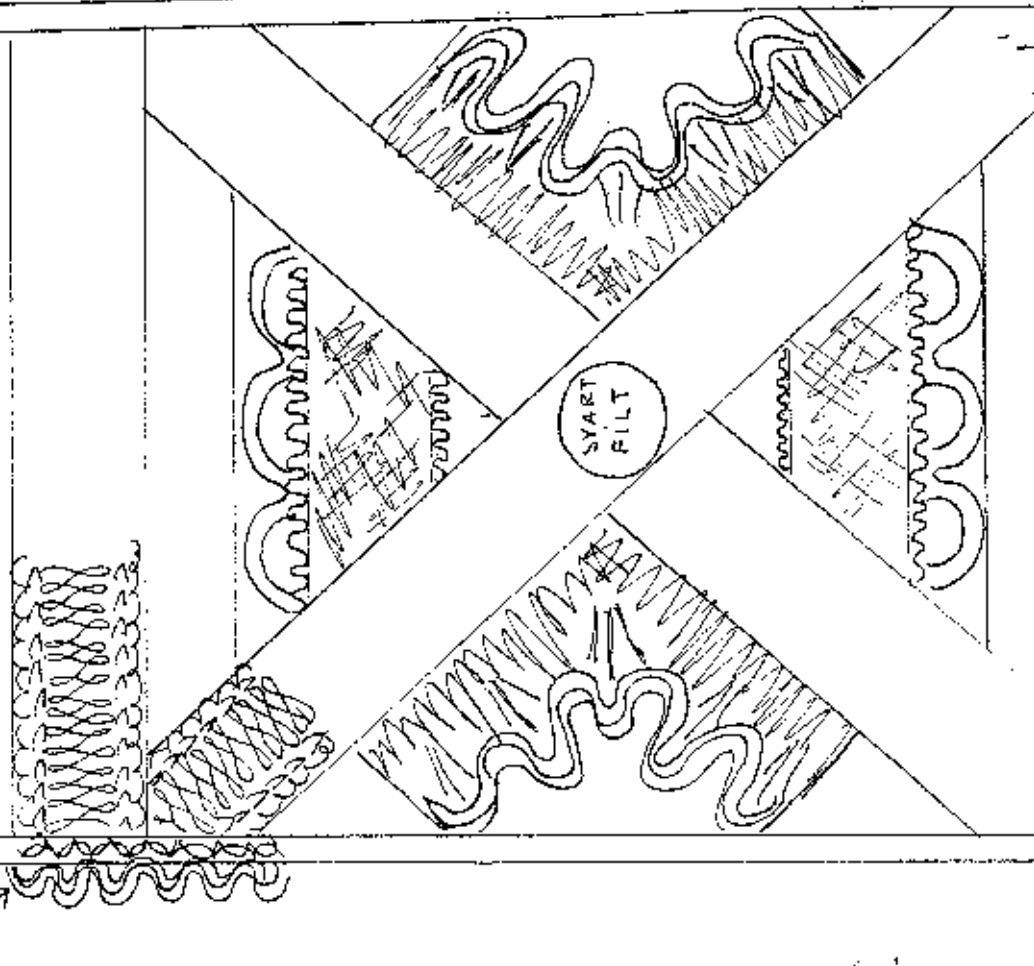
V. och Ö. Göinge

Brudlist

Material: Rött ylletyg, svart yllefrens,
 silverbård, guldbård, silverspets, guld-
 spets.

Kantas med grönt ripsband.

UPP



SPETS
HIT



HUVUDKLÄDE eller HUVUDDUK

Den gamla benämningen på huvudkläde i Skåne var "türkie".

Den bestod av ett fyrkantigt handvävt bomullskläde. Huvudklädet lades i trekant och bands direkt på huvudet långt fram i pannan och knöts sedan i nacken. Vintertid knöt man den under hakan - det blev varmare så.

Den kunde också bindas över ett klutunderlag.

Numera kallar man en sådan huvudbonad oftast för "rutig klut" och den kan användas både av gift och ogift kvinna.

Charlotte Weibull

Box 43 - 237 02 Åstorp - Sweden - tel 040-46 50 80





ROSETTKLUT

BUNDEN ÖVER
VALK

GÖINGEBYGDEN OCH KRISTIANSTADSLÄTTEN:

V. Göinge och Ö. Göinge,
Villands, Gårds

TVÄTTRÅD



Vår strykerska har gett oss följande recept:
Tvättmedel, enligt dosering på förpackningen.
Kluten får långsamt koka i fem minuter på
spisen.

När kluten är torr, lägges den i varm stär-
kelslösning bestående av:

Två dessertskedar Gårda stärkelse i pulver-
form till en halv liter vatten.

Kluten rullas sedan in i en handduk, varefter
den strykes fuktig.



Vammat Nona Steånd
1800 talus början
Kulturens funder

Skåne
Göinge h:d



V. GÖINGE



MANNENS VARDAGSDRÄKT

Linné skriver redan 1749 "kläderna som bönderna bruka, äro merendels i tröjor av vilka kanter på den inre städe lyser under den yttres".

Var vintern kall bars 4 tröjor "en krypi", "en fari", en "slomeridom", "en udanom".

När det blev sol och värme och tid för höbärgning och skörd, tog man av sig alla de varma tröjorna och bar i stället en väst av tändigt bolstervarstyg med knappar av ben eller horn.

Skjortan syddes av skättefallsväv och pryddes med bomärke, initialer, "noppor", "krågor" och "taggsmånster" (skättefall = avfall vid linskäkning). Den var grov och svår att bära för den som hade ömtålig hud.

Ett par omgångar sämakade skinnbyxor hörde till. Det skulle vara riktig sommarvärme om man gick i vita linnebyxor.

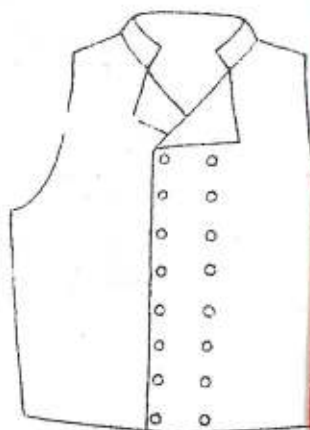
"Hossorna" var av vitt ullgarn och förfotades mer än en gång för vardagsbruk. "Hossebånnen" gjordes i granna röda eller gredelina färger. "Piorna" sad vid kackelonen och gjorde hossor och hossebånn åt drangarna".

På huvudet sattes den blå "pickethuvan" eller en stickad mössa av rött eller vitt ullgarn. "Fuggarna" hade blå skärmmössor.

När skörden var bärgad, var det tid med skördegläde och då kom den riktigt granna bolstervarvästen på och så dansades det hela natten lång, polska, vals och svingedans.

Charlotte Weibull

Bok 43 - 732 02 Åkers - Sweden - tel 040 465030



GRÖN

RÖD

GÜNGE V

SÖMNADSBESKRIVNING PÅ VÄST

Dampa ev ylletyget. Pressa fodertyget.

Pressa mellanlägggen mot underkragen, fickplattorna och framstyckenas kanter.

Vik fickstolparna på längden och sy ihop kortsidorna. Vänd och pressa.

Markera för ficköppningen. Nåla fast ena fickpåsdelen mot markeringens övre kant. Träckla fast fickstolparna mot nedre kantmarkeringen. Läg den andra fickpåsdelen kant i kant med fickstolpen och sy runt fickmarkeringen. Klipp upp markeringen och sick-sacka runt om. Stoppa in fickpåsdelarna åt avigan. Pressa fickstolpen uppåt. Sticka fast kortsidorna mot västen. Sy ihop fickpåsen.

Sy axel- och sidsömmar. Pressa isär.

Vik underlägggen mot rätan och sy längs halsringningen till markeringen. Vänd och pressa underlägggen mot avigan.

Sy ihop kragen. Vänd och pressa. Sy fast kragen mot halsringningen.

Sy ev en ficka av fodertyget och sy fast den på vänstra foder framstycket.

Sy fodrets axel- och sidsömmar. Pressa isär.

Sy ihop väst och foder i ärmhålén. Pressa isär sömmarna och vänd. Gör en smal stickning runt om ärmhålén.

Sticka fast fodret mot underlägggen fram och stoffera det fast mot kragen i halsringningen.

Vik in fällen både på väst och foder. Vik underlägggen mot rätan och sy längs fällinjen. Vänd och pressa hela fällen. Stoffera fast fodret. Sy knapphål. Sy i knappar. Avpressa.

Charlotte Weibull

Box 43 - 237 02 Åkarp - Sweden - tel 040-46 50 80

