

Öllerska Bygdedräkten



Jämshög, Kyrkhult, Näsrum - slutet av 1700-talet

ÖLLERSKA
BYGDEDRÄKTEN

№ 107



SÖLVESBORG 1955
Sölvesborgs Boktryckeri Aktieföretag

Det går genom tiden en önskan att bevara det kulturellt värdefulla i gammal tid, en naturlig reaktion emot det modernt pråliga och tomma. Kanske märks detta just i försöken att återuppkalla gammalt dräktskick i Sverige. Och visst vore det av betydelse, om vi i vår bygd till nytta och nöje, i allvar och fest kunde fasthålla vid en dräkt, som av ålder burits men under ett sekel bortglömts.

I trakter, som ligger på gränsen till Skåne, ja, som tidvis också tillhört detta landskap, har inflytande övats både från öst och väst, norr och söder. Vart ska man vända sig för att finna säkra källor för forskningen efter det gängse dräktskicket här under senare hälften av 1700-talet? Längre tillbaka i tiden är vanskligt att gå, då muntlig tradition därvidlag saknas och källorna lätt vill försvinna i dunkel. I allmänhet har Västblekinge bortglömts i litteraturen på denna punkt. Men genom studium av vad som finns skrivet och av bevarade gamla dräktplagg samt lyhördhet för äldre bybors utsagor har den *Ollerska bygdedräkten rekonstruerats*.

Då jag för omkring femton år sedan kom till Jämshögsbygden, lade jag genast märke till den djupa åktring bygdens folk har för gångna generationers liv och kulturella angelägenheter. Genom Prosten Jöran Johan Ollers sockenbeskrivning kom jag så i nära kontakt med folklivet inom gamla vidlyftiga Jämshögs socken. I

mer än tio år har jag nu sysslat med ortsbefolkningens klädessed under 1700- och 1800-talen, och överlämnar jag härmed resultatet i förhoppning om att dessa sidor ska bli till glädje för någon och kanske till vägledning för framtida provinsiell dräktforskning.

Samtidigt tackar jag alla som haft förståelse för mitt arbete. De som hjälpt mig med litteratur i ämnet. De som bidragit med muntlig tradition och alla de, som ställt klädesplagg till mitt förfogande.

Hallaberget den 1 aug. 1955.

GERTRUD SALJE.

Källor

- Jämshögsprosten Jöran Johan Öllers Sockenbeskrifning, 1800.
Sjöborg: Utkast till Blekings Historia och Beskrifning, 1792.
Poul Nørlund: Nordisk Kultur Dräkt, 1941.
A. Kurck och Wallgren: Skånska folkdräkter, 1872.
Wistrand: Svenska folkdräkter, Nord. Muséet, 1907.
Ellen Andersen: Fra Nationalmuséets Arbejdsmark, 1938—40.
Forsell: Ett år i Sverige, 1864.
Gerda Cederblom: Svenska allmogedräkter, 1921.
Svenska folklivsbilder, Nord. Mus., 1923.
G. Berg och S. Svensson: Svensk bondekultur, 1934.
Anna-Maja Nylén: Folkdräkter, 1949.
Ingrid Dahlin: Blekingedräkten, 1937.
Sölvesborgs museum: Bruddräkt från 1815, även mansdräkt,
båda från Håkantorps socken, Jämshög.
Nordiska Muséet: Foto av och mönster till mansdräkt från
Jämshög (gåva av fam. Staaf, Jämshög).
Bengt Nordenberg: konstverk.
Sagesmän: Fru Alma Danielsson, Jämshög,
Fröken Agda Eriksson, Jämshög,
Fru Hanna Holmberg, Svängsta,
Fru Ellen Karlsson, Ljungryda, Jämshög,
Fru Johanna Nilsson, Pieboda, Jämshög,
Fröken Anna Svensson, Pieboda, Jämshög.

Bärare av kvinnodräkt: Anne Marie Ljunggren, Jämshög.

Fotograf: Åke Sandborg, Olofström.

Bärare av mansdräkt: Kjell Paulin, Näsum.

Foto: Bernle, Hälsingborg.

Här följer en fri översättning ur Ollers Beskrifning över Jämshögs sochn i Blekinge, 1800.

”Jämshögsbornas klädedräkt är i det huvudsakliga lika med vad den av ålder har varit och även i allmänhet lika, utom någon liten skillnad hos dem som bo närmast småländska gränsen, i s. h. i gården Ämma, där både karlarnas och kvinnfolkens dräkt hittills liknar mer den småländska än den blekingska, ty karlarna ha långa rockar med ficklock och uppslag på samt kvinnorna urringade tröjor och omkring halsen pärlband av vaxpärlor och stenar samt kattunsförkläden, calleminkskjortlar och kluten bunden mera tätt åt huvudet och utan valk. Utom detta undantag kläda sig alla i socknen merendels lika.

Kvinnornas dräkt är här, som redan nämnts, ganska anständig och allvarsam men därjämte vid vissa tillfällen prydlig och kostbar.

Huvudbonaden består av en s. k. klut eller ett kläde $1\frac{1}{2}$ aln i fyrkant av fint hemvävt eller ”Hållands” lärft, som stärkes och blåas samt därefter göres helt blänkande med gnidsten. Den bindes olika på huvudet av kvinnor och pigor. De förstnämnda knyta den över en valk i nacken på så sätt, att 2:e ändar av kluten hänga utbredda en på vardera axeln, men pigorna knyta den över en stor hårvalk i nacken, som formerar en slags chenon, varefter de 2:e ändarna knyts över hjässan och sitta utbredda med spetsar och uddar före. . . . I vardagslag bruka såväl kvinnor som pigor endast en klut bunden om huvudet. Men pigorna gå då mest barhuvade. . . . Kvinnornas halsprydnad består av förgyllda silverkedjor, tre, fyra slag omkring halsen, med silverlåsar och hjärtan, bröstkedjor med kors samt ofta en förgylld penning med sju, åtta förgyllda silverlöv omkring.

Svarta och blå klädeströjor som sluta vid midjan och utan skört äro de allmännaste. De äro av kläde eller fint vadmal. På de svarta äro sammetsbårder, på de blå parduband över sömmarna. Dessa tröjor knäppas med häktor eller knappar, försilvrade eller av verkligt silver och stundom förgyllda. Likaså sammanhåller åtta, tio av dem tröjärmarna vid handloven.

Emellan tröjan och kjorteln bindes det s. k. fälttecknet, som är ett grönt taftsskärp $\frac{1}{2}$ aln brett och än bredare mot ändarna, som är kringsydd med guldspetsar och paljetter, hängande $\frac{1}{2}$ aln—tre kvarter neråt högra sidan. I st. f. dessa fälttecken brukas också stundom, helst av ogifta s. k. njurband av breda blommerade randiga eller enfärgade sidenband. Några gamla kvinnor bruka också av ålder i stället s. k. lister utsydda med blomverk av flerfärgat silke, på rött scharlakan, och äro dessa lister kantade i ändarna med svarta silkesfransar. Sådana göres nu ej mera och brukas endast av ålderstigna gummor.

Högtidskjortlarna äro av rött scharlakan kantade neromkring med silverspetsar och svarta sammetsbårder. Men den yttersta kanten är merendels av gröna sidenkantband. I senare tid har kvinnokönet börjat mycket att bruka gröna och jämväl blå kjortlar av fint kläde eller vadmal. Dessa klädes- ävensom de nu brukliga svarta etamins- och blommerade calleminkskjortlar läggas i djupa fållor eller veck från linningen till skoningen och ombindas så lagda, då de icke brukas, varefter vecken bibehållas även då de nyttjas. I senare tid ha de också börjat bruka svarta, gröna eller blå camelottskjortlar, men dessa läggas ej i veck.

Då tröjorna icke brukas och i s. h. sommartid, ävensom vid bröllop och andra gillen, nyttjas s. k. uplöt eller liv(stycken) fastsydda vid kjortlarna av utskuret i s. h. rött eller grönt sammet med silvergaloner i sömmarna; jämväl ock lösa livstycken av merendels blått sidentyg eller av grönt, blått eller svart camelott och etamin. Då såväl uplöten som livstycken nyttjas, äro lintygsärmarna alltid bara, väl stärkta och gnidna samt utsydda med vit söm på lin-

ningarna och omkring halsen, som prydes av ordentliga spakragar med spetsar omkring samt knäppas med silverknappar alldeles som skjortor med sprits nedåt bröstet. Manschetter brukas alldeles intet ej heller ringar utan endast av brudar.

Deras förkläden äro merendels av fint stärkt och gnidet lärft med vita uddar omkring. Även får man på de förmögnare se blommerade kammarduks- eller skirduksförkläden, jämväl sådana vävda av dem själva. Det är inte heller sällsynt att även om söndagarna se hederliga bondhustrur och deras döttrar i hemvävda blå eller gulrandiga och rutiga lärftsförkläden ävensom av dem själva vävda fina vadmalskjortlar och livstycken även hemfärgade i stenmossa i vackert purpur färg.

Deras blå och scharlakansröda strumpor som mest brukas färgas av dem själva. I skorna ha de blå eller gröna siden och parduband jämväl ock silver- och metallspännen.

Då kvinnorna äro rätt kyrkklädda ävensom bönderna ha de alltid i handen ett par merendels röda utsyddade vantar, en silkesnäsduk eller ett s. k. vif. Det är ett sammanviket vitt lärftskläde med uddar omkring och tofsar med smala sidenbandvippor jämte förgyllda runda knappar hängande i alla fyra hörnen."

Detaljbeskrivning

K J O R T E L.

Materialet är blått verken (I Dahlin, sid. 23): svart varp med blått islag, från Blek. Läns Hemslöjd, Karlskrona.

Vid bröllop användes röd högtidskjol. Detta framgår av Nordenbergs målning *Bröllopståg*, bild 77 i Cederblom, Sv. folklivsbilder. Men den blå kjolen bäres å samma målning av kvinnan å verandan samt av en av flickorna på vägen. Så även av en kvinna *På orgelläktaren*, bild 75 av samme konstnär.

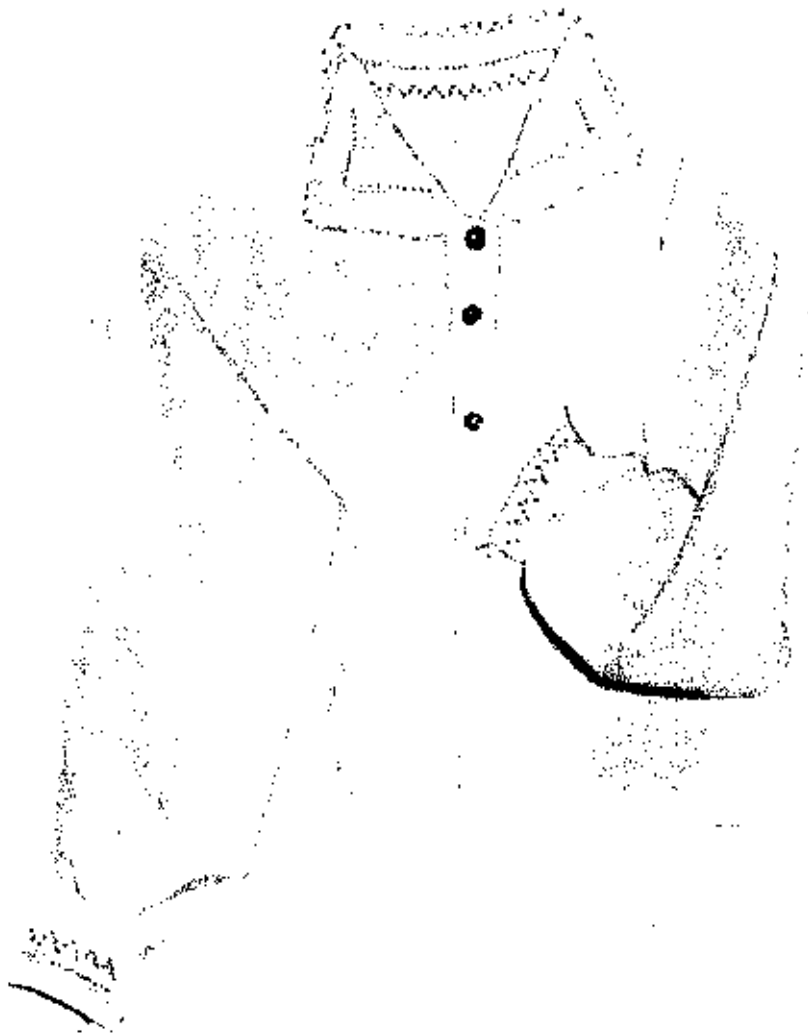
Fru Ellen Karlsson, Ljungryda, Jämshög, säger: "De gagna' en mörkare, en mellanblå och ibland en ljusare blå kjortel".

En sagesman till Ingrid Dahlin, Emma Olsson från Listers härad säger: "Kjolar vävdes hemma av verken i olika färger. Till bäst användes mycket mörkblå kjol men även andra färger". Pehr Pehrsson, ägare till V. Rösiö, skriver 1841, att han till piga utbetalat bl. a. ett mellanblått verkensskört (uppgifterna har lämnats av Anna Svensson, Pieboda).

Fru Hanna Holmberg, Svängsta, har efter mönster av sin egen blåskiftande verkenskjol visat, hur vecken brukade läggas mot en söm mitt bak i grupper om två och två. Framtill slät. Kjortelficka vid sprundet i vänster sida.

Enligt Oller har kjorteln just vid övre kanten av fällen nedtill, som bör beröra yttre fotknölen, ett c:a 3 cm brett blommerat sidenband med ljus botten.

ÖVERDEL.



Materialet är linne.

Ellen Andersen säger: "Endelig kan også nævnes Almuens broderede Særke og Skjorter, der også i Broderiets Mønstre viser Tradition fra Renaissancens udsyede Lintøj."

I västra delen av Blekinge tycks linne ha använts mer än sockerduk. Östra delen hade genom livligare handelsutbyte möjlighet att komma åt det fina utländska. I Västblekinge fick man nöja sig

med vad som fanns på platsen. Professor Sigfrid Svensson anser, att de erövrade landskapen blev en utkant i landet, och därför skulle i s. h. allmogen ej haft möjlighet att klä sig så modernt, utan man använde dräkter från välmaktstidens dagar, eller tillverkades i hemmen de tyger man behövde. "Till kvinnornas linneplagg har också hört en *överdel*. En blus av detta slag påträffa vi från olika håll i de europeiska folkdräkterna". (S. Svensson i Nord. Kultur Dräkt, s. 130). Och I. Dahlin säger å s. 7: "Överdelen, den s. k. opplöden, bars utanpå särken och var ett typiskt finplagg som ej hade med vardagen att göra". Och hon låter sin sagesman fortsätta: "Man gick ju oftast i bara de vita ärmarna, så inte blev det för tjockt."

Ollers ord om Uplöt har jag ovan anført. Själva ordet *uppluthr* i fornord. berättigar, anser många forskare, till antagandet, att plagget tillhört bronsåldersdräkten i Norden. (E. Andersen, s. 76).

Fru Ellen Karlsson, Ljungryda: "Jag minns från min barndom en kvinna i Brokamåla med bata, vita lintygsärmar och utliggande *fyrkantig*, broderad krage med spets i kanten."

Då Jämshög ända till 1639 tillhörde Skåne, har exempelvis hålsömmarna influerats från detta landskap. Och den rätliniga plattsömmen var å skördesärkarna från till ex. Gränum en vanlig prydnadssöm. Den syddes i regel, för att bli jämn, från avigsidan. Ärmlinningen, c:a 4 cm bred, sys fast vid ärmens, som rynkats och stripats i vacker smock. Ärmarna stärktes förr och gnedes blanka. En knypplad spets, *sockerudd med spindel* (Blek. Läns Hemslöjd) pryder krage och ev. ärmlinning, som knäppes med länkknapp av filigrans eller vit pärlemorknapp. Framtill hopfästes överdelen med gamla silver- eller tennknappar (Blek. Läns Hemsl.).

På axeln hålles ärmvidden samman av fyra veck nedsydda med rätlinig plattsöm. Alla sömmar sys med lingarn och allt arbete å överdelen göres för hand.

L I V S T Y C K E.

Enligt Oller har "jämväl ock lösa livstycken använts". (Se övers.).

Då man ur både Ollers, Sjöborgs och övriga källors rikhaltigt varierande färger och stoffer söker få fram något enhetligt, måste det resultera i ett urval. Och därvid ge de av Nordenberg utförda med tidens dräktskick autentiska målningarna god ledning. Skada blott att denne konstnär för sitt skapande sannolikt fört de vackraste bygdedräktsplaggen till Düsseldorf. Det röda livstycket tycks ha varit mycket brukat. Från Gränum har i min ägo kommit ett gammalt vackert rött livstycke med skört mitt bak. Tyget är vävt i ett mönster mycket påminnande om den av Blek. Läns Hemsl. uppvävda ljusst rosa damasten. "Även hemvävda tyger förekomma, men de äro ej bevarade i så stor utsträckning" (I. D. s. 35).

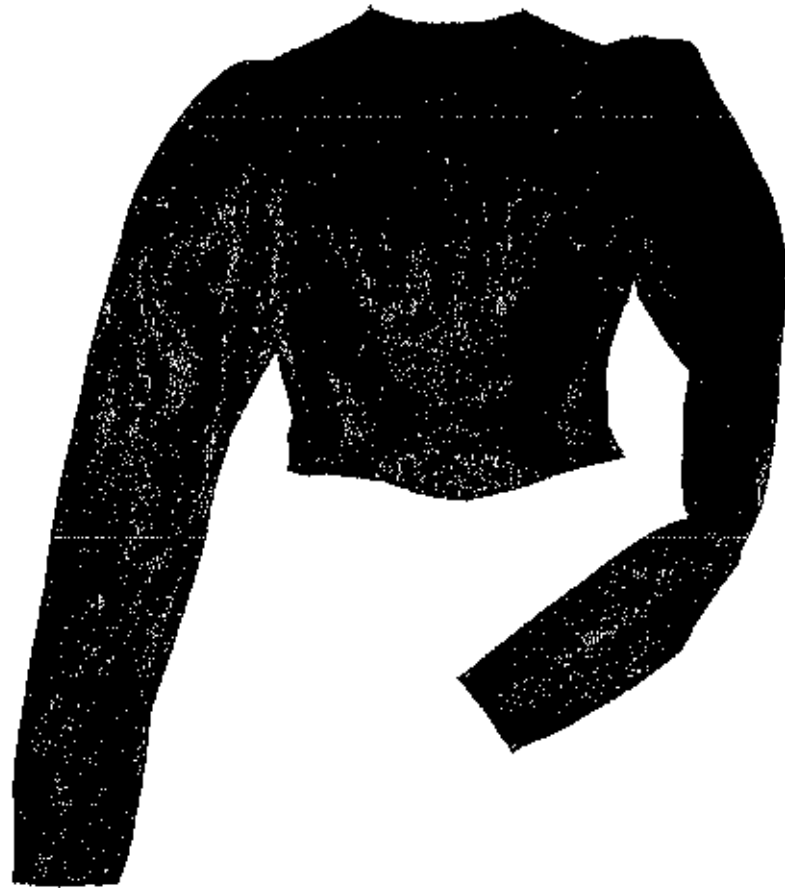
Som av bilden framgår prydes plagget av samma blommerade sidenband som kjolen. I nederkanten bör finnas en smal rödvit snodd och framtill tätt med hyskor och hakar.

Till foder ett kraftigt vitt eller grått linne.

T R Ö J A.

Tröja bars vintertid, och ombyte till enbart livstycke och stärkta, vita lintygsärmar skedde *barärmadagen* (A-M Nylén, Folkdräkter, s. 54) d. v. s. på vissa orter Kristi Himmelfärdsdag, på andra Midsommardagen.

Den avbildade tröjan, en s. k. *Schansatröja*, har burits av en kvinna i Jämshög i slutet av 1700-talet. Den har till mig skänkts av fröken Agda Eriksson, Jämshög. Materialet är svart satin. Den har figurskuren rygg med två sömmar, rund halsringning, knäppes framtill med ett tjugotal par hyskor och hakar samt har sirliga hand-



stickningsmönster i form av blad nedtill på ärmar och framstycken. Sjöborg skriver: "Tröjan var av svart kläde och ganska kort och mellan den och kjorteln knöts det s. k. fältrecknet".

Typiskt för vår bygd var den åtsittande tröjan (Ellen Karlsson, Ljungryda).

FÄLTTECKEN.



Den å Sölvesborgs museum bevarade dräkten från 1815 har ett fälttecken eller en list, som det också kallades, i grönt ylletyg, broderad i rosa, blått och gult natursilke i vardera två nyanser.

Grönt siden (moiré) med guldspets har jag också sett i Jämshög från en gammal dräkt därstädes. (Fru Alma Danielsson).

Fälttecknet från Håkantorps-dräkten 1815 är av ylle, kantat med gult sidenband. Hela listen är 2,3 m lång och vid ändarna 1,5 dm bred. Något smalare på mitten. Listen hänger enligt Oller "1/2 aln å tre kvarter neråt högra sidan".

Strax ovanför broderiet syddes med kedjestygn i gult silke ägarens initialer och årtal för dräktens tillkomst.

F Ö R K L Ä D E.

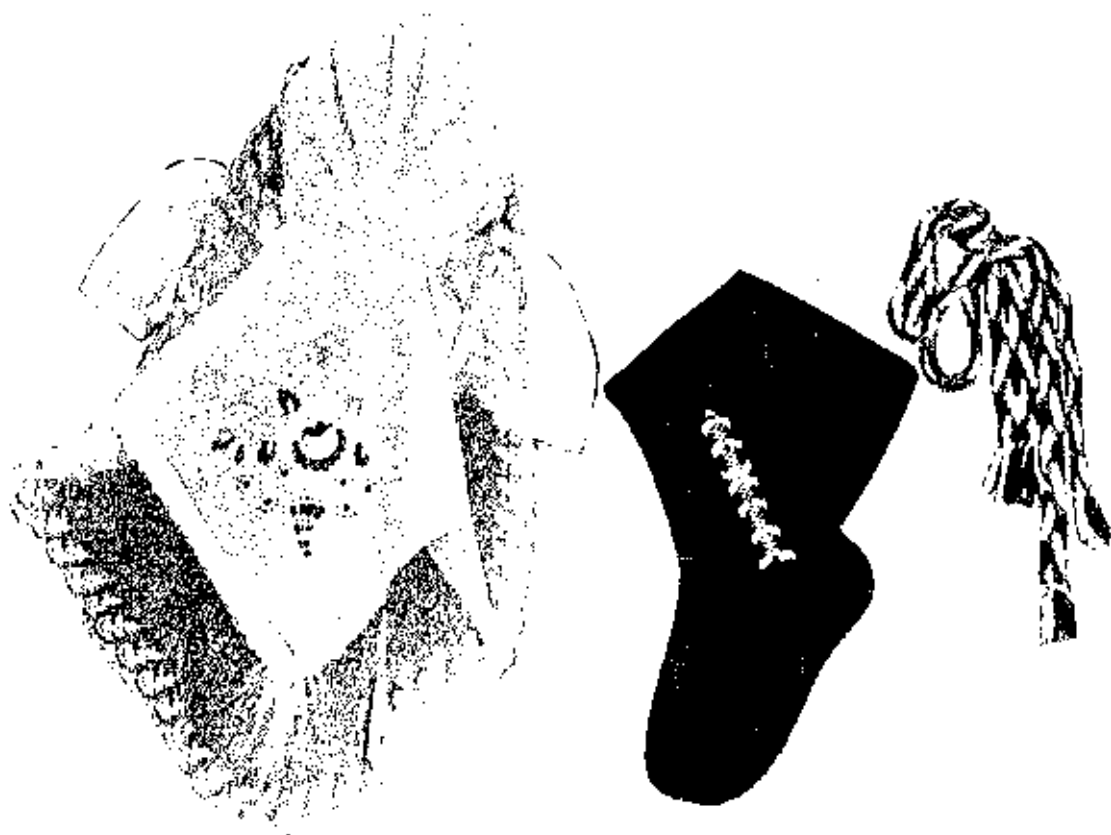
Blek. Läns Hemsl. för ett röd-vit-blå-randigt förklädestyg med 1700-talets bredd. Äldre förkläden voro mycket smala.

Äges som släktklenod från Västblekinge något vackert förkläde, bör detta givetvis användas. I Ljungryda har jag sett vackra tvärrandiga förkläden i munkabält och rosegång. De voro vävda vid mitten och slutet av 1800-talet. Ägarinnan fru Ellen Karlsson tillägger: "De långrandiga är äldst". Alla knöts med vackra hemvävda band. Ofta i vänster sida. Sådana band vävas ännu i Jämshög (Johanna Nilsson). Olika färger användas vid olika tillfällen: blåvita vid begravning, helvita festförkläden med applikation och engelskt broderi å finaste sockerduk vid glada högtidligheter.

I. Dahlin säger: "Ett par förkläden i sockerduk med uddar neromkring — kanske av den typ som Oller åsyftar — finns bevarade. Uddarna äro åstadkomna genom att en i uddar klippt extra tygbit fastsyts på avigsidan, så att mönster uppstått i det genomskinliga dubbelt lagda tyget". (fig. 26, s. 40).

K L U T.

"I de gammaldanska provinserna... kom emellertid bindmössan aldrig i bruk. Här bibehöll man antingen hatten eller den knutna duken. Där ej bindmössan vunnit insteg, har ej heller kvinnodräkten i övrigt genomgått större förändringar sedan 1600-talet". (S. Svensson, s. 166).



Enligt Öller skulle kluten ha varit $1\frac{1}{2}$ aln i fyrkant av fint lärft med spetsar i kanten. Fru Ellen Karlsson påpekar dock, att de som inte hade råd till någon utstofferung av kluten endast avslutade densamma med en bred fäll.

Blek. Läns Hemsbl. har bevarat tre typer av mönster för klutbroderi. Dessa äro typiska för Blekinge i allmänhet, ej spec. för Västblekinge. Bilden visar *Ymnighetshornet*. Se även I. Dahlin, fig. 48, 49, 50. Kanske skall vid fortsatt forskning ett just för vår bygd typiskt mönster framkomma.

Den för flicka vanliga knytningen framgår ganska tydligt å Nordenbergs tavla nr 78 i Sv. Folklivsbilder. De två hörnen av den trevikna kluten korsas under den breda broderade fliken, som hänger neråt ryggen, och knyts samman över hjässan.

För övrigt framgår äldre, enligt Öller gift kvinnas, *klutamors*, knytning av kluten av ett foto. Kvinnan var från Holje. Å fotot syns

de två flikarnas utbredning över vardera axeln. Kluten knöts på en *valk*, ett begrepp som tycks vara dunkelt. Troligen var det en runt huvudet gående, c:a 3 cm bred pappskiva, klädd med gas, (*spetemössan* hade ju också en stomme av papp). Fru Karlsson, Ljungryda, anser det inte ha varit omöjligt, att valken kunde ha varit av lätt trä.

Om en sådan *valk*, av papp eller trä, användes, kan hättan tagas av och sättas på utan att knytas om för varje gång. För underlättande av knytningen bör tyllspetsen ej gå längre än 60 cm vid varje sida om ena hörnet, där den rikt rynkas till.

STRUMPOR.

Röda hemstickade knästrumpor användas. (Öller sid. 266). De kunna vara av ylle, i gammal tid stickades för hand ej av annat än ullgarn; men även bomull torde kunna användas. Öller nämner intet av kvaliteten.

De knytas under knäet, enligt gamlas utsago med handgjorda *saxaband* (~~på hårnål tillverkade~~) med tofs. Färgerna blått, vitt, rött. I Ljungryda har jag även sett mycket gamla enbart röd-vita sådana band.

Strumporna broderas vid yttre fotknölen med gammalt korsstygnsmonster i vitt. Detta kan också stickas samtidigt med strumpan.

SKORNA

böra vara svarta låga skor eller s. k. pumps, med rosett och spänne.

SCHAL.

En *gammal* silkesschalett i passande färg kan eventuellt användas till dräkten. Då över axlarna i tresnibb lagd under den broderade kragen utanpå västen men så att ändarna, fransarna, hållas fast av västen och hänga under densamma utanpå förklädet. Detta plagg är dock icke nödvändigt för att dräkten skall vara fullständig.



M A N S D R Ä K T E N.

Vid rekonstruktion av mansdräkten ha delvis ovannämnda källor använts, i s. h. Ollers beskrivning, vilken så lyder:

"Karlarna bruka något längre jackor än stånds personer, merendels av blått eller fint svart vadmal, ja, även kläde med små kullriga silver- eller mässingsknappar, uti röda eller mest blå och grå spräckliga västar eller livstycken stundom det ena över det andra; gula skinnbyxor av sämskat skinn och laskade. Vartannat knapphål i tröjorna är rött och vartannat grönt eller blott av klädeskantring. Sommartid brukas gula skinntröjor av sämskat skinn med ullen inunder, dem de kalla "Pate".

De bruka i allmänhet hattar på huvudet med något stora utslagna skyggen samt en sammetsbård omkring kullen häftad av ett silver- eller mässingsspänne. Vintertid då de färdas ute ha de endast under hatten en fodrad saffiansmössa med "hillerskinnsbräm" samt vita, ljusgrå eller numera mörkblå kapprockar i stället för de fordom brukade svarta slängkapporna med rött foder framtill samt spänne och en utsydd och med silveraloner belagd krage, över axlarna. Dessa brukas nu ganska sällan och av några få i s. h. vid bröllopsfärder.

Manfolken hava ock med vit söm utsydda skjortkragar med uddar eller spetsar före alldeles liknande "spakragar".

De bruka mest alltid läder- eller skinnstövlar med en sporre uppå då de skola vara klädda. Sällan s. k. låga skor utan i fina gillen eller när de skola gå långa vägar, då de mest alltid hava vita ullstrumpor. En genombruten silverknapp fäster deras halskrage och dylika länknappar deras skjortärmar, som äro utsydda med vit söm."

Från det Staafska hemmet i Jämshög har till Nordiska Muséet skänkts en ålderdomlig, vacker mansdräkt. Dess långa mörkblå benkläder tyder möjligen på dräkt för stånds person, varför vi stannat vad beträffar benkläderna för de gula sämskade, som Oller omtalar och som tillhör mansdräkten från Håkantorp, Jämshög. Denna dräkt,

bevarad av Sölvesborgs Muséum, överensstämmer i övriga delar helt med den Staafska. Beträffande de gula sämskade och t. o. m. laskade byxorna bäras de även av en man å Nordenbergs tavla *Sagoberättaren*, bild 78, i Cederblom, Sv. Folklivsbilder.

Fru E. Karlsson: "I min barndom kom till Boafall en bonde i ljusa knäbyxor, men de var av linne, vita ullstrumpor, fasthållna med ålskinn knutet ovanpå byxbenet strax under knäet. Han hade grå väst och vita skjortärmar".

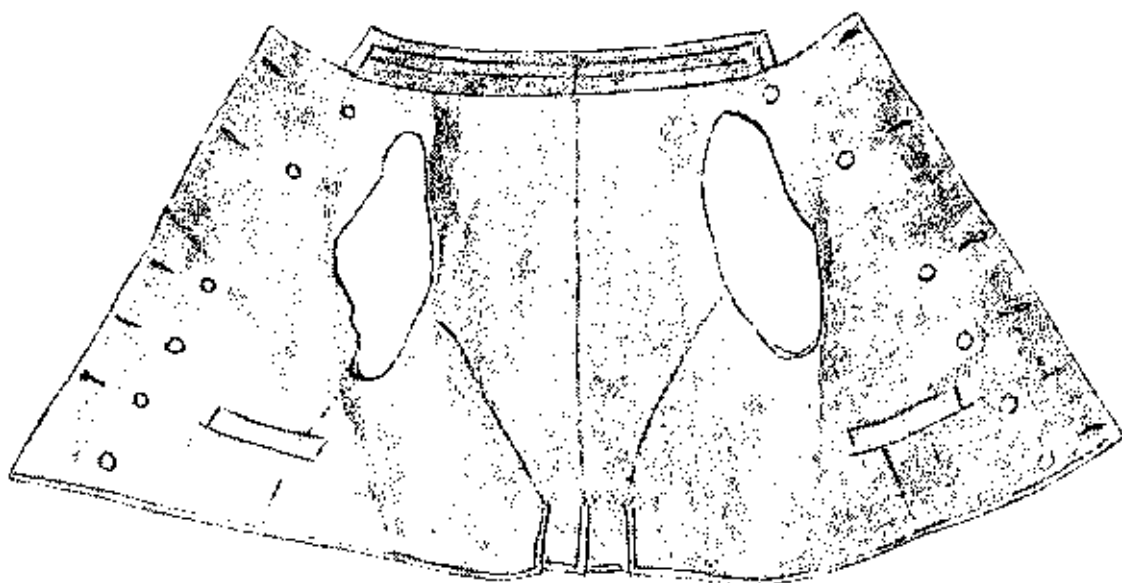
B E N K I A D E R N A.

Materialet är gult mollskinn.

Knapparna, 10 st, äro av tenn, handgjorda efter gammal blekingsk modell. (Blek. Läns Hemsl.).

Strax under knäet hållas de till av tre små knappor samt av band, *saxaband* i rött, vitt, blått ullgarn och avslutade med två runda bollar. Dessa band trädas in under den uppvikna nederkanten av byxbenet.

V A S T E N.



Materialet är linne i grått och blått gåsögonrutigt mönster från Blek. Läns Hemsl.

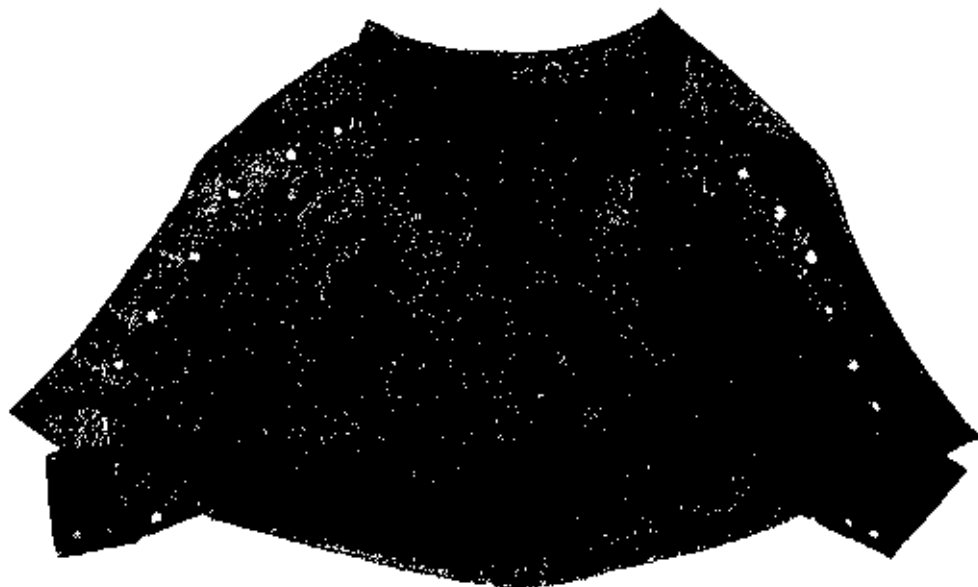
Rygg- och bröststycken av samma slags tyg; ryggen med sömmar och slitsar vid dessas slut nedtill. Västen måste vara så kort, att den ej synes under jackan.

Knapparna, 12 st tennknappar, mellanstorlek och av samma modell som ovan nämnts.

Foder av tunt linne i grå färgton.

Å vänster bröststyckes insida en ficka av vit väv.

JACKAN.



Uppgift från Nordiska Muséet: "Materialet är mörkblå vadmal".

Knapparna, 12 stora tennknappar av samma typ som ovan nämnts, samt 4 st små tennknappar, 2 st å vardera ärmens blindslag. Ryggen har tre sömmar och tre slitsar. Foder av halvyulle med upphöjda sick-sack ränder i grått å smårandig botten i vitt och grått. Fickor saknas. Jackan är något längre än västen och försedd med utliggande slag. "Den knäppes ej, men västen knäppes högt upp till halsen. Knapphålén i jackan är vartannat rött, vartannat grönt.

SKJORTAN.

”Manfolken hava ock med vit söm utsyddade skjortkragar med uddar eller spetsar före, alldeles liknande *spakeragar*”, säger Oller i sin beskrivning.

Materialet: vitt linne, rak modell med sprund och rak, bred krage och ärmlinningar. Vid axelsömmen samt å krage och manschetter vitbroderi enligt gammalt mönster från Gränum, Jämshög. Fållen hålles till å krage och manschetter med smal hålsöm och *ljusgull*. Kring kragen sättes en spets, ovannämnda *sockerudd med spindel* från Blek. Läns Hemslöjd.

Med 3 st. tennknappar knäppes sprundet. Band, smalt, från Blek. Läns Hemsl., knutet i rosett, håller samman skjortan vid halsen.

STRUMPOR.

Vita hemstickade ylle- eller sommartid bomullsstrumpor med istickad eller broderad bård vid yttre fotknölen. Gärna samma mönster som å kvinnornas strumpor, fast detta i röd färg.

SKOR.

Svarta lågskor med spänne av silver eller tenn.

HATT.

Enl. Oller bar männen ”hattar på huvudet med något stora utslagna skyggen samt en sammetsbård omkring kullen häftad av ett silver- eller mässingsspänne”.