

SKÅNE

GÄRDS HÄRAD

GILLESDRÄKT

I dräkten ingår:

Mellangrön kjol av ylle.
Längd 20-25 cm från golvet.

Livstycke av grönt ylle
med kanter av blommigt
sidenband, sammanhållet
fram till kant i kant med
hyskor och hakar.

Blus av bomull med krage
av tunt linne, prydd med
en blomranka eller med
hålsömmar.

Randigt förkläde (högtids-
dräkten har vitt förkläde).

Huvudbonad, hårkrans för
ung, ogift flicka, vit
klut för gift kvinna.

Blå- och rödrutig schalet
kan användas av både gift
och ogift.

Smycke: en rund eller avlång platta med hängande
löv eller en kragknapp av silver.

Svarta strumpor samt svarta lägskor utsmyckade
med silverspännen eller blå sidenrosetter.

Gillesdräkten är bara en variant av Gärdsdräkten.
Dräktskicket varierade nämligen inte bara geo-
grafiskt utan också med årstider och högtider,
med vardag och fest, med fattigdom och rikedom,
med ålder och civilstånd. Begär specialinfor-
mation om övriga varianter.

DRÄKTSKICKETS UPPLÖSNING

Under första hälften av 1800-talet upplöstes
det folkliga dräktskicket successivt. På vissa
håll levde det folkliga dräktskicket kvar längre.
Österlen och trakten kring Everlövs i Torna härad
i Skåne hör till det fåtal platser i landet,
där folkdräkterna fanns i bruk ända in mot
sekelskiftet.

Charlotte Weibull

Box 43 - 237 02 Åkarp - Sweden - tel 040-46 5080

SKÅNE, GÅRDS HÄRAD

Krage för damskjorta

14 x 40 färdig utan spets

fäll 1,5 cm

hålsöm 0,7 cm

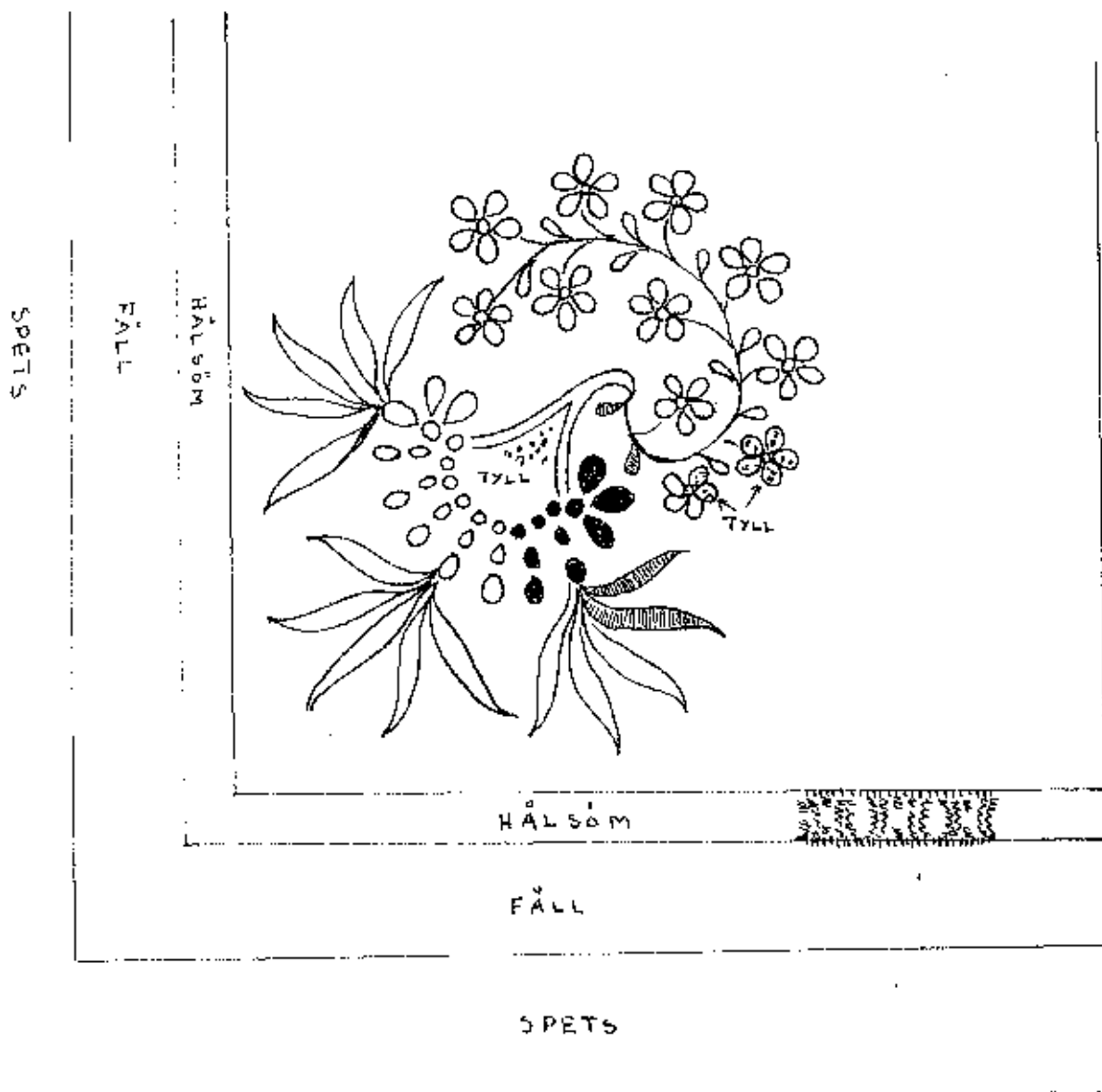
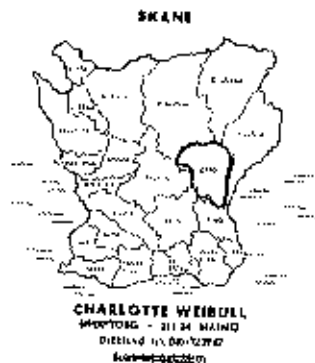
spets 2 cm

Broderas med plattsöm, stjälkstygn, engelska hål och tyllinfällningar mitt i stora blomman och alla de små.

Sys med DMC nr 20

Mönstret från Edith Stedt-Cristensen, Köpenhamn

Originalet i Blå Huset.



SKÅNE Gärds härad

Krage

38 cm. lång, 15 cm. bred,
färdigfällad med enkel hålsöm.
Broderas med plattsöm och engelska
hål med DMC nr. 20.



CHARLOTTE WEIBULL
Län: Skåne - 20 21 01 02
Härad: 01 05-20 11
202 21 01 02 01 02



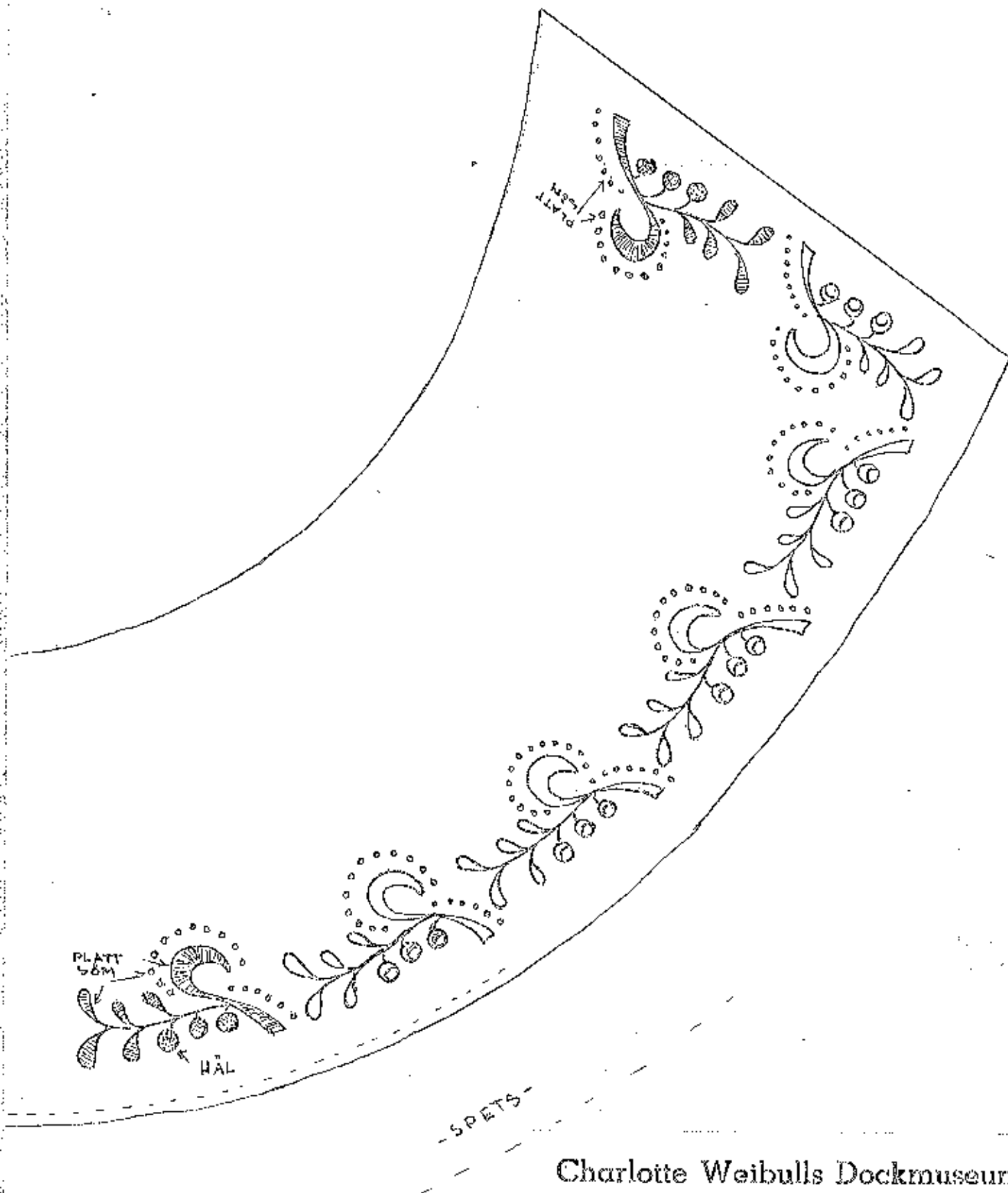
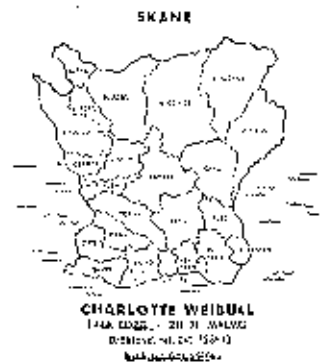
SKÅNE GÄRDS HÄRAD

Mönster till damkrage

Fåll 0,3 cm

Spets 3 cm

Broderas med plattsöm och engelska
hål med delat molinégarn



SKÅNE

Gårds härad

Krage

Bredd: 18 cm.

Längd: 38-45 cm.

Fäll: 1-1,5 cm bred med enkel hålsöm.

Prydes med 2 cm bred spets.

Spetsåtgång 80 cm.

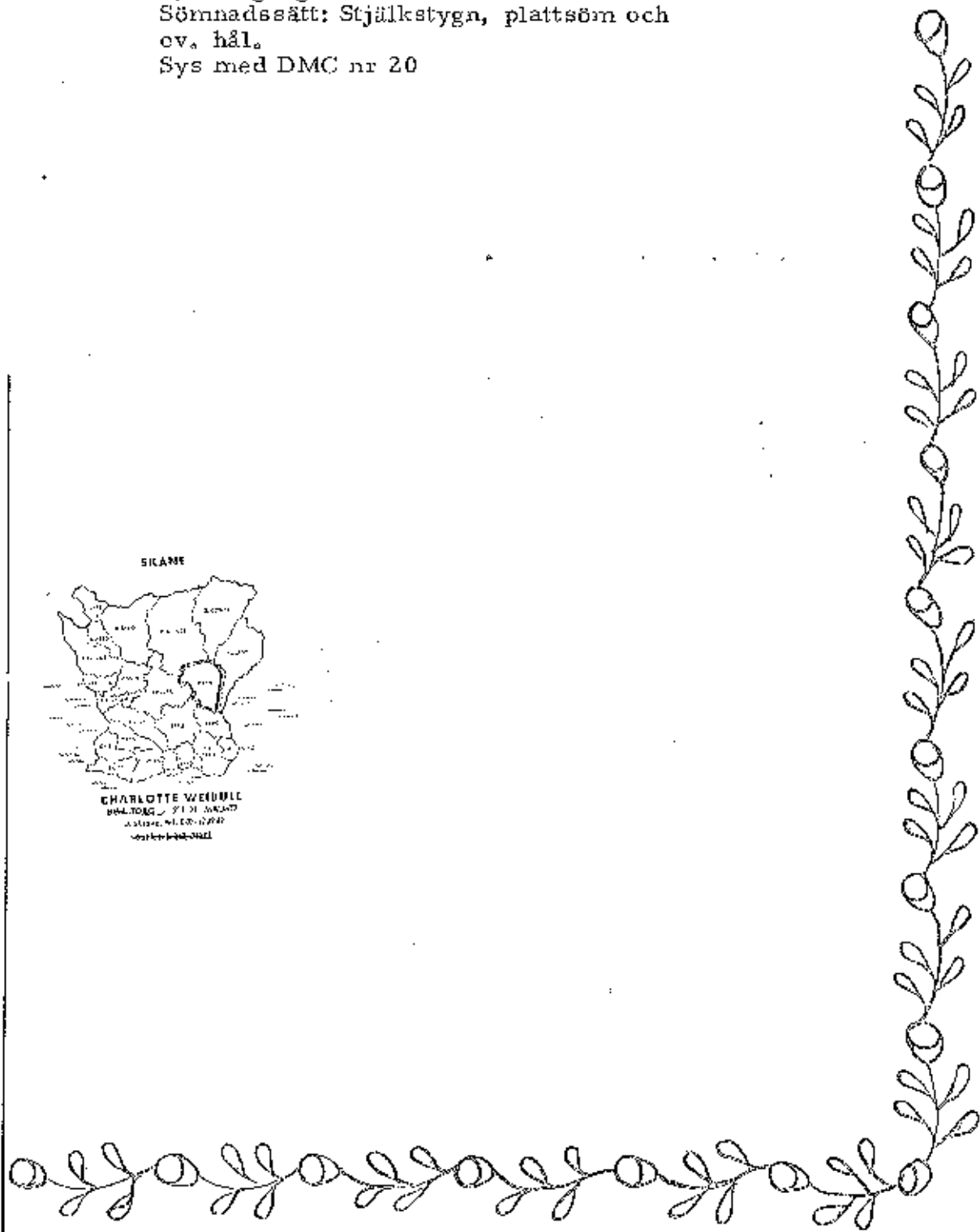
Sömnadsätt: Stjälkstygna, plattsöm och
ov. hål.

Sys med DMC nr 20

SKÅNE



CHARLOTTE WEIBULL
HÅLTOGÅRD, 711 31 SKÅNÖ
A. S. 1914, N. 1. 10. 1914
1914-1914-1914



Charlotte Weibulls Dockmuseum

SKÅNE

Gärds härad

Krage och manschett

Bredd: 15 cm

Längd: 38-45 cm.

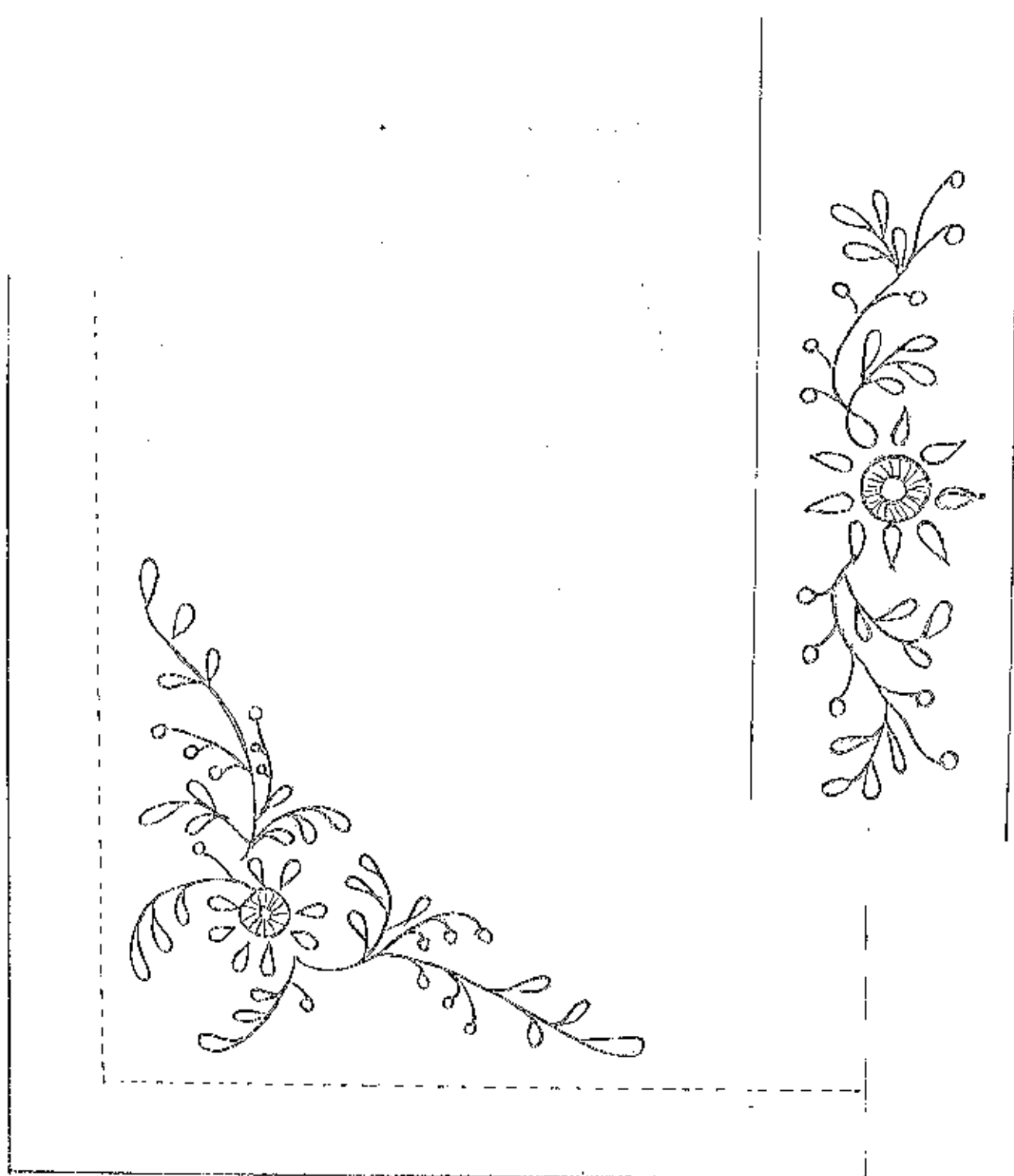
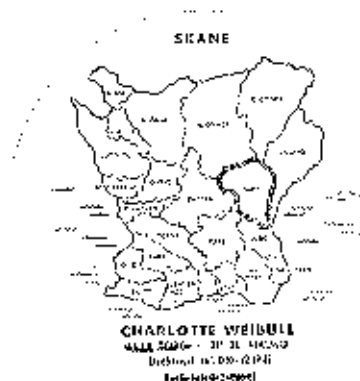
Fäll: 1,5 cm, enkel hålsöm.

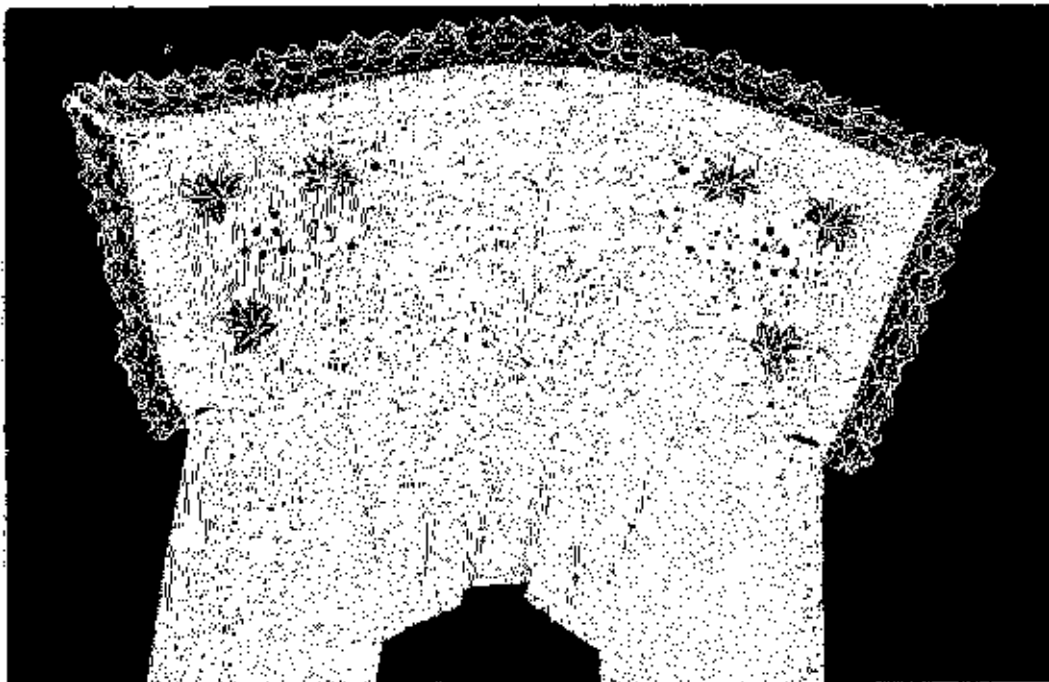
Kan prydas med spets

Spetsåtgång 80 cm

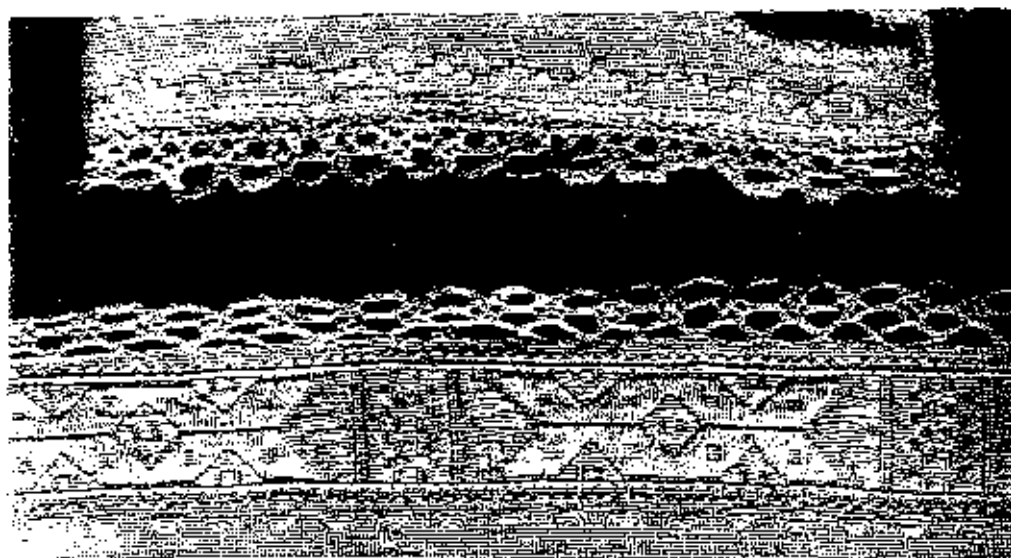
Sömnadssätt: Stjälkstygn, plattsöm och hål.

Sys med DMC nr 20





Gärd härad
 för beaktning
 används i en av
 sin städer i Sverige.
 Bild af en full-
 ständigt i U-tad.



Ämbelning till skjorta.



GÄRDS HÄRAD

I det gamla skånska dräktskicket varierade livstyckets material. Det förekom livstycken av kläde, vadmal, filt, olikmönstrad brokad och ylledamast. Skärningen var emellertid alltid densamma inom ett visst kulturområde, som t.ex. Söderslätt (Oxie, Vemmenhög, Torna, Bara, Harjager och Skytts härad) och Österlen (Herrestad och Järrestad härad).

Livstycke av sidenbrokad med kant av grönt eller blått ripsband förekom i följande härad:

TORNA blå eller grön brokad

BARA beige eller grön brokad

HARJAGER blå brokad

Livstycke av sidenbrokad med kant av grönt eller blått ripsband förekom i följande härad:

OXIE blå, grön eller svart brokad

SKYTT blå, grön eller svart brokad

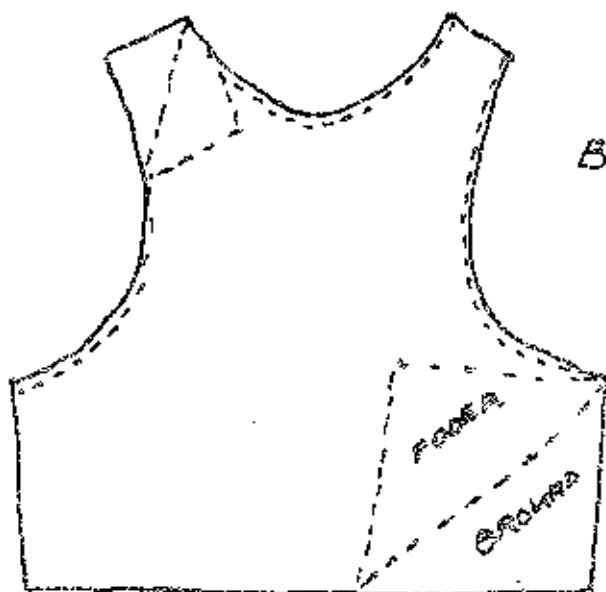
VEMMENHÖG beige, grön eller svart brokad

Charlotte Weibull

Box 43 • 232 02 Ålarp • Sweden • tel 040-46 50 80

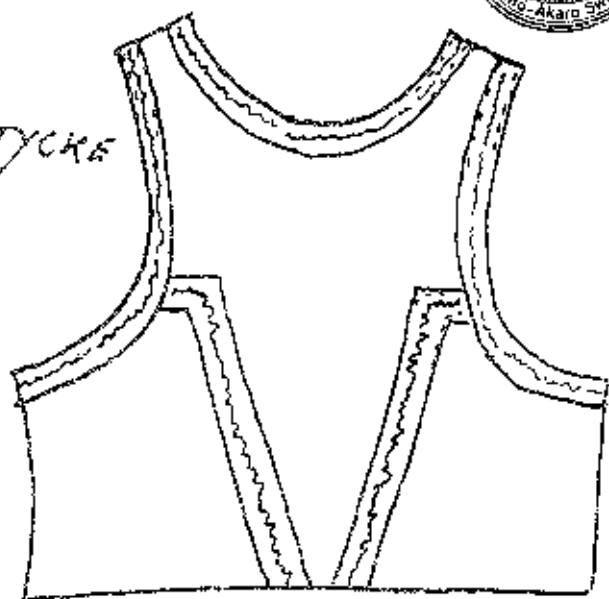


SKÅRDS OCH VILLAND HÖGTIDSDRÄKT

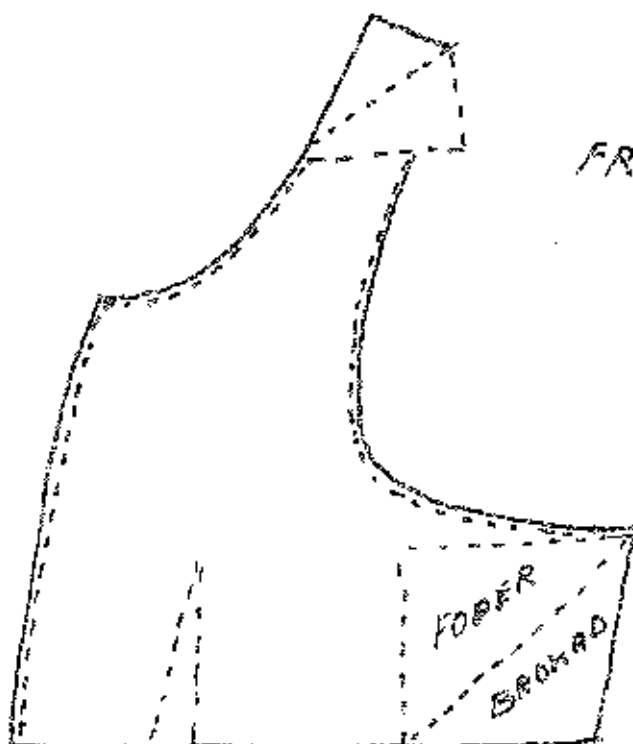


BAKSTYCKE

LÄGG FODRET OCH BROKADEN
RÄTA MOT RÄTA OCH SY RUNT
ÄRMAR OCH HALSEN. VÄND
OCH PRESSA KANTERNA

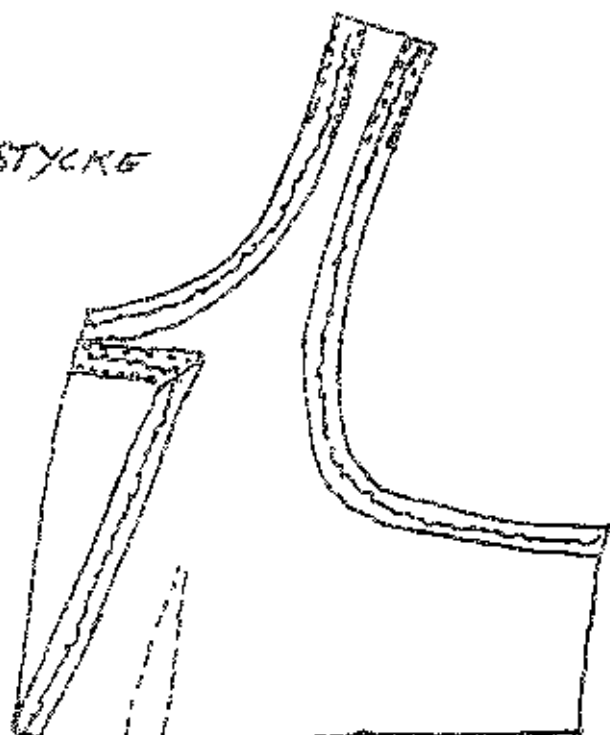


SY PÅ BÅRDERNA PÅ RYGGEN
FÖRST. STICKASEDAN PÅ
BÅRDEN RUNT HALSEN
OCH ÄRMARNA



FRÅNSTYCKE

LÄGG FODRET OCH BROKADEN
RÄTA MOT RÄTA OCH SY
RUNT ÄRMHÅL, FRÅMME
OCH HALS. VÄND OCH PRESSA



SY PÅ BÅRDERNA OCH
SY I SNITTEN SÅ BEHOVS
NÅLA SAMMAN DELARNA
PÅ AXLARNA OCH I SIDORNA
OBS. BAKSTYCKETS SÖMS-
MÅN ÄR 1 1/2 - 2 CM. NEDAN SÖMS-
MÅNEN PÅ FRÅNSTYCKET ÄR
RIKLIGARE FÖR EV. ÄNDRING

Pruderi på krage för ej användas
med ruddigt för kläck



GÄRDSDRÄKT

HÖGTIDSDRÄKTEN



MATERIAL FÖR LIVSTYCKE



GRÖNT BROKADLIV MED SVARTA SAMMETS BAND

6ts skall
vara vit för
bländ till
denna dräkt.



RÖD ELLER GRÖN GAUFF. KJOL MED SVART SAMMETS BAND
KJOLEN KAN ÄVEN VARA RYNKAD ELLER VECKAD
INGEN UPPGIFT PÅ LISTEN

Broderi på krage: singlad hälsöm,
ljusgull eller tunn mollkrage med
vitbroderi.



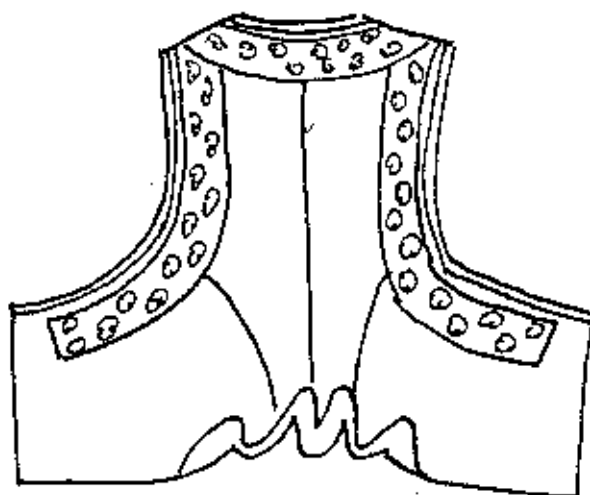
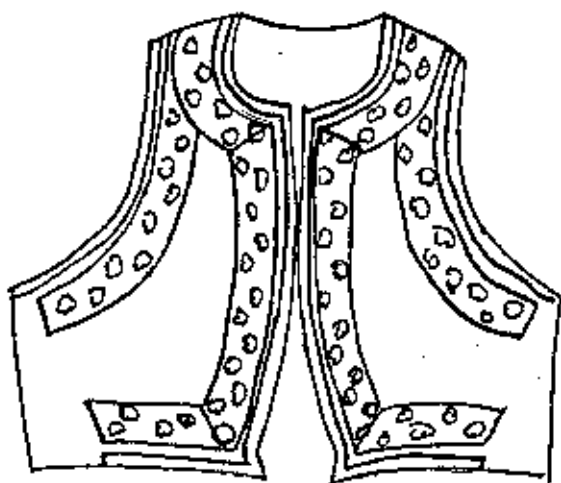
Följ arbetsbeskrivningen till livstycke från Gärds härad, till punkten om bandpåsettning. Till det gröna livstycket gäller bandgärning enligt följande:

Lägg sammetsbandet om kanten på ärmhål, hals och framkant, samt 13 cm in på nederkanten. Detta sye fast med träckelstygn både från rät och avigsida.

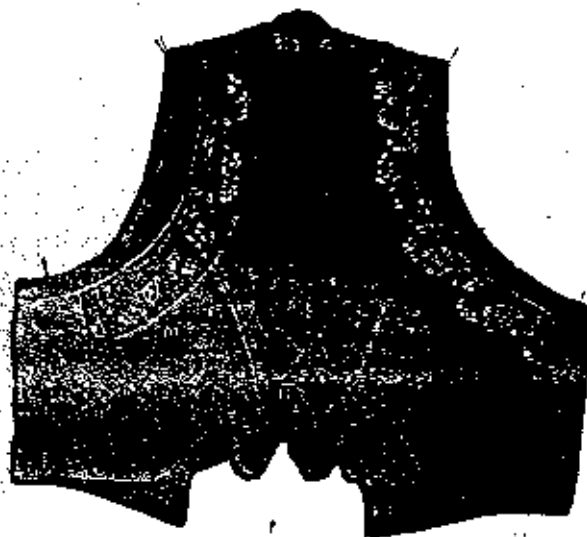
Lämna sedan ca 4 mm grönt tyg synligt innan blombandet sätts på. Börja sy på blombandet runt ärmerna. Mitt under armen lämnas en bit utan band. Se skiss nedan.

Sy sedan band runt hals och framkant, samt lika långt in på nederkanten som det svarta sammetsbandet. Avsluta med en sned linje, se skiss. Sy på alla band med pricksöm = små träckelstygn.

Om bandet är brett kommer det att gå omlott på axeln. Låt då ärmens band ligga underst.



ca 13cm



Sömnadsbeskrivning

Till livstykke från Gärds härad, Skåne.

Efter det i Hemslöjdens ägo från

Läs noggrant igenom beskrivningen innan arbetet påbörjas!

- Material:
- a. Livstykke i mörkblå verken
Tygåtgång 1,2 m mörkblå verken (enkel bredd)
Varp: bomull 20/1, ersättes med 40/2 eller 30/2
Inslag: ull 12/1
Sked:
 - b. Livstykke i kläde, grönt eller mörkblått
Tygåtgång 0,6 m

0,6 m foder av linne (säterlinne) ev. grovt linne till mellanlägg i framstyckena
(Mellanlägget finns i det avritade livstycket men är inte allmänt förekommande och kan därför uteslutas)

c:a 3,5 m garneringsband (Det mönsterritade livstycket har band av sammet, rödrosa blommor på svart botten)

13 - 15 par hyskor och hekar av mässing

Brun lintråd 40/2 eller oblekt knypeltråd 40/2 och halvblekt knypeltråd 40/2 eller 35/2, av sistnämnda behövs ca 5 m

Bivax (att vaxa tråden med)

- * Livstycken i mörkblått eller grönt (med dragning åt det gula) i kläde är vanliga. De gröna livstyckena är oftast smalare över ryggen än det här mönsterritade. (Det förekommer även smal rygg på de blå livstyckena) För att erhålla detta: Utgå istället vid ärmhålet ifrån bandgarneringens innerkant = 1,8 cm Gröna livstycken är vanligtvis garnerade med mörkbrun sammet till en bredd av c:a 4 - 5 cm, men det förekommer också blommiga sammetsband, 3,5 - 4 cm breda, rödrosa på svart botten. Det blå livstycket kan även ha enfärgat ljusare blått sidenband (1,8 cm bredd)

Idag finns tyvärr inga mönstrade sammetsband att tillgå, så de får ersättas av mönstervävda sidenband av liknande typ.

Förberedelser:

Dampa ylletyget (=att man från avigsidan pressar tyget med en blöt, endast lätt urvriden trasa lagd ovanpå en torr trasa. För hela tiden järnet åt samma håll och låt det endast snudda vid den våta trasan)
Krymp foder och ev. mellanlägg i 60 - 80° varmt vatten.

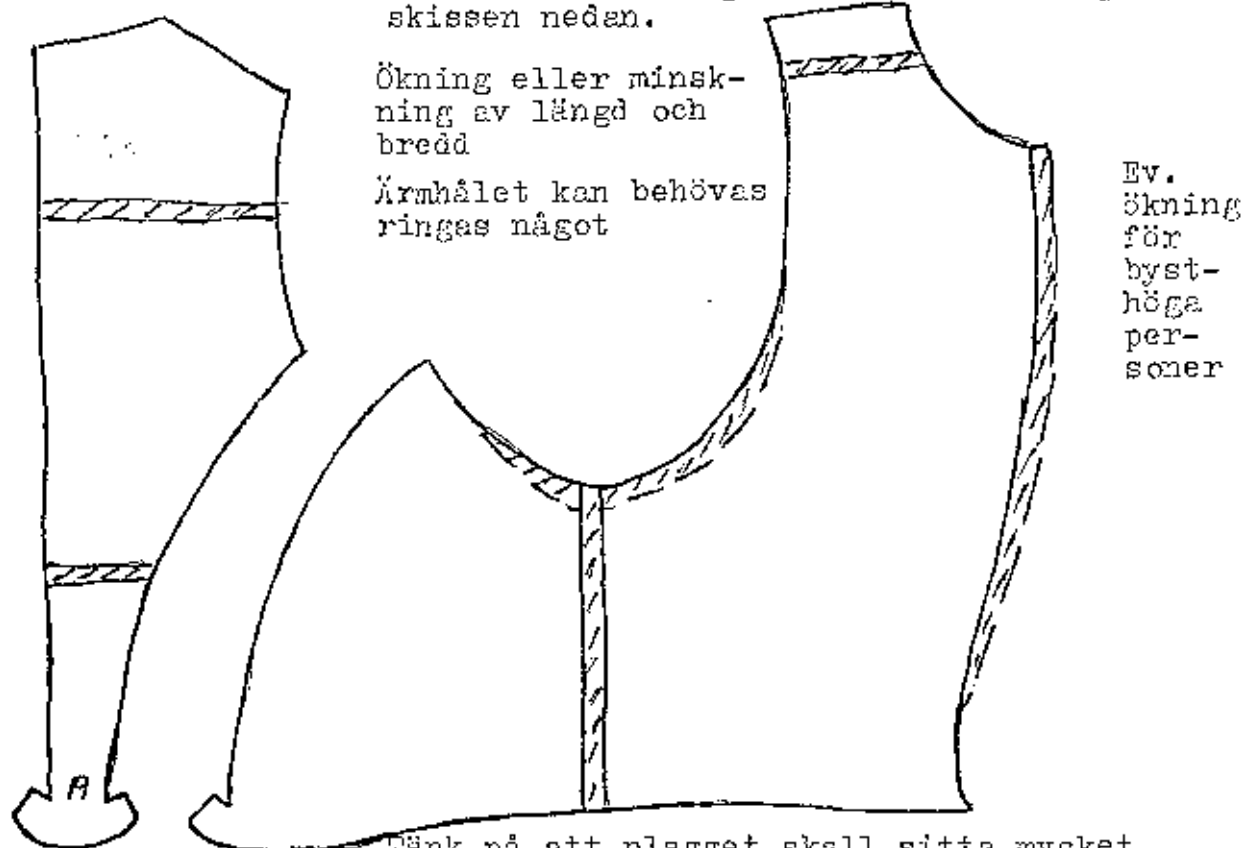
Toilbeinprovning:

Allt få livstycket att sitta snyggt kan vara knepigt för den oerfarne, därför kan man behöva få hjälp av en kunnig person. Gör en toile (=-modell) i ett stadigt bomullstyg, typ lakansväv. Utgå från det mönster, som ligger närmast din egen storlek och ta hellre ett som är litet för stort än ett som är för litet. Lägg endast till sömsmån där delarna skall sys ihop och mitt fram.

Klipp ut toillen samt nåla eller träckla ihop den.

Vid provning ha kjol och särk på samt gärna en tunnare kofta (= cardigan), som får fungera såsom plaggets foder.

Gör de ev. ändringar som behövs enligt skissen nedan.



Tänk på att plagget skall sitta mycket stramt åt kroppen och verkligen fungera som ett livstycke.

Använd helst inte BH eller använd en som är mjuk i tygen. Bysten måste kunna pressas till. Pressa den uppåt.

OBS In ga bystveck får förekomma.

Mitt bak (punkt A) ska gå ned i midjan och där hakas fast vid kjolen. Mitt fram slutar livstycket något ovanför midjan. Detta är mycket karaktäristiskt för denna typ av livstycke.

Tag isär delarna och klipp bort sömsmånen. Använd toillen som mönster eller gör ett nytt efter den. Kontrollera särskilt noga att inte skörtet har ökat i storlek.

Tillklippning:

Lägg ut mönstret på tyget, helst på rät-
sidan. Markera runt mönsterdelarna, bäst
är att träckla runt varje del för sig, allt-
så ej genom dubbelt tyg.
Glöm ej bort infodringarna.
Klipp ut delarna med 1,5 - 2 cm sömsmån.
Dock ingen sömsmån vid D - E och putsa sen
sömsmånen vid behov under arbetets gång.

Vid fodrets tillklippning OBS att detta sak-
nar söm mitt bak i ryggen (lägges mot vikt
kant) och slutar ca 1 cm ned i infodringen.
Däremot går fodret ända ut till framkanten
mitt fram under infodringen, men sömsmån
saknas här.

Fodret behöver ej markeras.

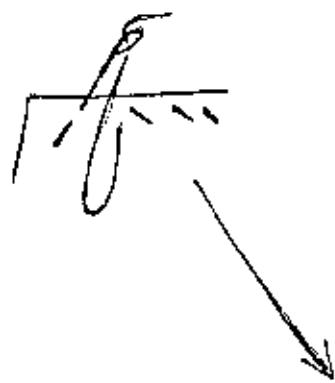
Ev. mellanlägg klipptes till efter anvis-
ningarna på mönstret och utan sömsmån. Sätt
ihop plaggdelarna, även fodret och gör en
provning. Efter ev. justering tag isär
delarna igen.

Sömm 4:

Vaxa alltid tråden väl (Dra tråden ett par
gångar över vaxet)

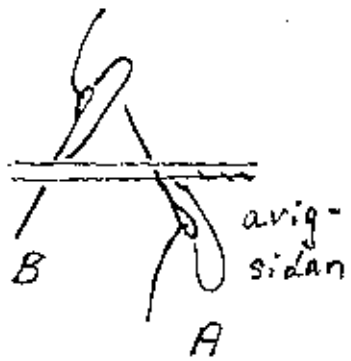
Ryggsömmen:

1. Sy ihop ryggsömmarna med efterstygn, 3-
4 st /cm, ned till skörtet.
2. Jacka sömmen (vid D) och pressa itu den.
3. Sy ihop sträckan E - F och J - I och
pressa itu.
4. Vik in och träckla ned sömsmånen runt
halsen, ärmhål och nederkant. Pressa lätt



Fodrets isättning:

- (5) lägg mellanlägget på framstyckets foder
och pikera fast efter anvisningarna på
mönstret.
6. Lägg på framstyckets foder mot ytter-
tyget och nåla eller träckla fast dem
mot varandra. Tänk på att yttertyget
skall råda.
7. Vik in fodrets sömsmåner och prickfålla
fast detta runt halshål och ärmhål. Börje
och sluta ca 5 cm ifrån axelsömmen.



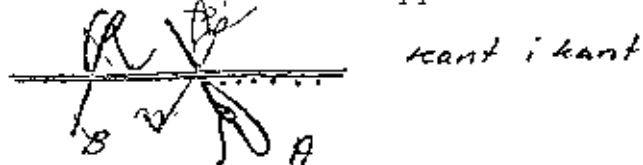
Om sammetsgarnering användes, är denna
vikt runt kanten, varvid ingen sömsmån
behövs och istället är foder och ytter-
tyg ihopkastade.

8. Vik in framkantens sömsmån mot fodret
och nåla eller träckla fast det.
9. Lägg på framkant-ens infodring och vik
in dess sömsmån. Om livstycket är sytt
i kläde kan innerkanten fällas ned mot
fodret på öppen kant.

10. Ytterkanten prickfällas fast på samma sätt som fodret.
11. Lägg på ryggstyckets foder och gör på samma sätt som med framstyckets. Sidsömmens sömsmån vikas in och fällas därefter fast mot framstycket. (Använd halvblekt tråd.)
12. Sy ihop axelsömmarna på yttertyget och pressa itu dem.
13. Gör ^{på} samma sätt med fodret vid axelsömmen som vid sidsömmen.
14. Sy fast fodret färdigt vid hals- och ärmhål.

Skörtet ("Harsvans"):

15. Vik in sömsmånen i ytterkanten på den cirkelrunda infodringen och träckla ned den. Pressa.
16. Nåla fast den kant i kant mot yttertyget, avigsida mot avigsida. Utgå ifrån punkt I på mönstret.
17. Pricksticka fast i ytterkanten. Stick ned nålen strax bakom uppsticket.



18. Skarva ihop resten av infodringen, med en söm vid G - H. Pressa itu.
19. Vik in sömsmånen längs ytterkanten och pricksticka fast.
20. Innerkanten fällas fast mot fodret.
21. Vik upp hela skörtet mot utsidan.
22. Lägg på paspoalbiten, räta mot räta och vik in sömsmånen på kortsidorna.
23. Sy fast paspoalen utmed nederkanten med efterstygn igenom alla tyglagren, 0,3 - 0,4 cm sömsmån.
24. Vik paspoalen mot insidan och fälla fast den mot fodret. Används kläde kan man sy på öppen kant.
25. Fäst ihop skörtet genom att sticka nålen fram och tillbaka ett par gånger där kanterna stöter ihop vid ryggsömmarna.

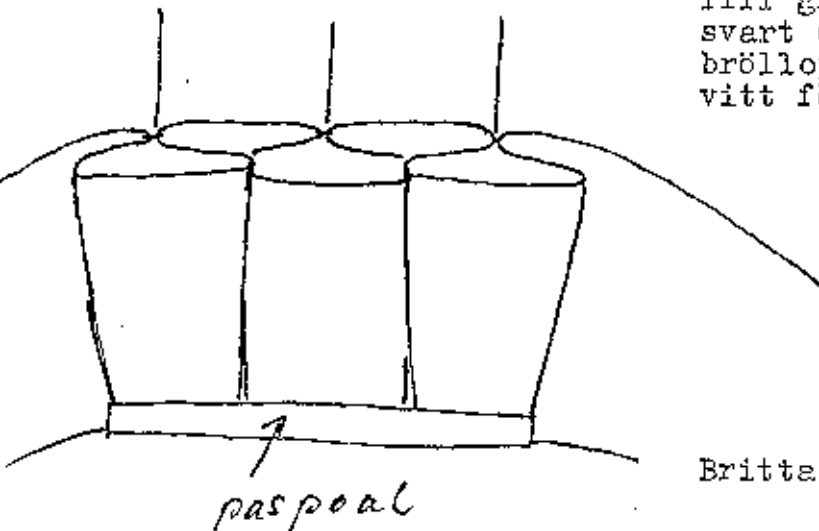
Övrigt:

26. Sy fast hakar och hyskor längs framkanterna enligt markeringar på mönstret. En hake sitter placerad i nederkanten vid vardera av de tillbakaskjutna sid-sömmarna. (Hyskorna sitter i kjolens linning).
27. Sy på bånden med pricksöm (= glesa efterstygn) enligt markeringarna på mönstret. I svängarna måste veck läggas, som smygfällas ned. Om sammet användes går denna runt kanten och ca 1/2 cm in på fodret och är där fastfållat.
28. Kontrollera att alla markeringsstrådar är borttagna och pressa livstycket.

25.

Till blått livstycke användes blå eller möjligen en mycket mörk dovt grön kjol.

Till grönt livstycke användes blå, grön, svart eller röd kjol. Den sistnämnda vid bröllop och stor högtid tillsammans med vitt förkläde och vit klut.



Britta Andersson

1983

Sömnadsbeskrivning

till livstykke från Gärds härad, Skåne.

Efter det i Hemslöjdens ägo från

Läs noggrant igenom beskrivningen innan arbetet påbörjas!

- Material:
- Livstykke i mörkblå verken
Tygåtgång 1,2 m mörkblå verken (enkel bredd)
Varp: bomull 20/1, ersättes med 40/2 eller 30/2
Inslag: ull 12/1
Sked:
 - Livstykke i kläde, grönt eller mörkblått
Tygåtgång 0,6 m

0,6 m foder av linne (säterlinne) ev. grovt linne till mellanlägg i framstyckena
(Mellanlägget finns i det avritade livstycket men är inte allmänt förekommande och kan därför uteslutas)

c:a 3,5 m garneringsband (Det mönsterritade livstycket har band av sammet, rödrosa blommor på svart botten)

13 - 15 par byskor och hakar av mässing

Brun lintråd 40/2 eller oblekt knypeltråd 40/2 och halvblekt knypeltråd 40/2 eller 35/2, av sistnämnda behövs ca 5 m

Bivax (att vaxa tråden med)

- * Livstycken i mörkblått eller grönt (med dragning åt det gula) kläde är vanliga. De gröna livstyckena är oftast smalare över ryggen än det här mönsterritade. (Det förekommer även smal rygg på de blå livstyckena) För att erhålla detta: Utgå istället vid ärmhålet ifrån bandgarneringens innerkant = 1,8 cm Gröna livstycken är vanligtvis garnerade med mörkbrun sammet till en bredd av c:a 4 - 5 cm, men det förekommer också blommiga sammetsband, 3,5 - 4 cm breda, rödrosa på svart botten. Det blå livstycket kan även ha enfärgat ljusare blått sidenband (1,8 cm bredd)

Idag finns tyvärr inga mönstrade sammetsband att tillgå, så de får ersättas av mönstervävda sidenband av liknande typ.

Förberedelser: Dampa ylletyget (=att man från avigsidan pressar tyget med en blöt, endast lätt urvriden trasa lagd ovanpå en torr trasa. För hela tiden järnet åt samma håll och låt det endast snudda vid den våta trasan)
Krymp foder och ev. mellanlägg i 60 - 80° varmt vatten.

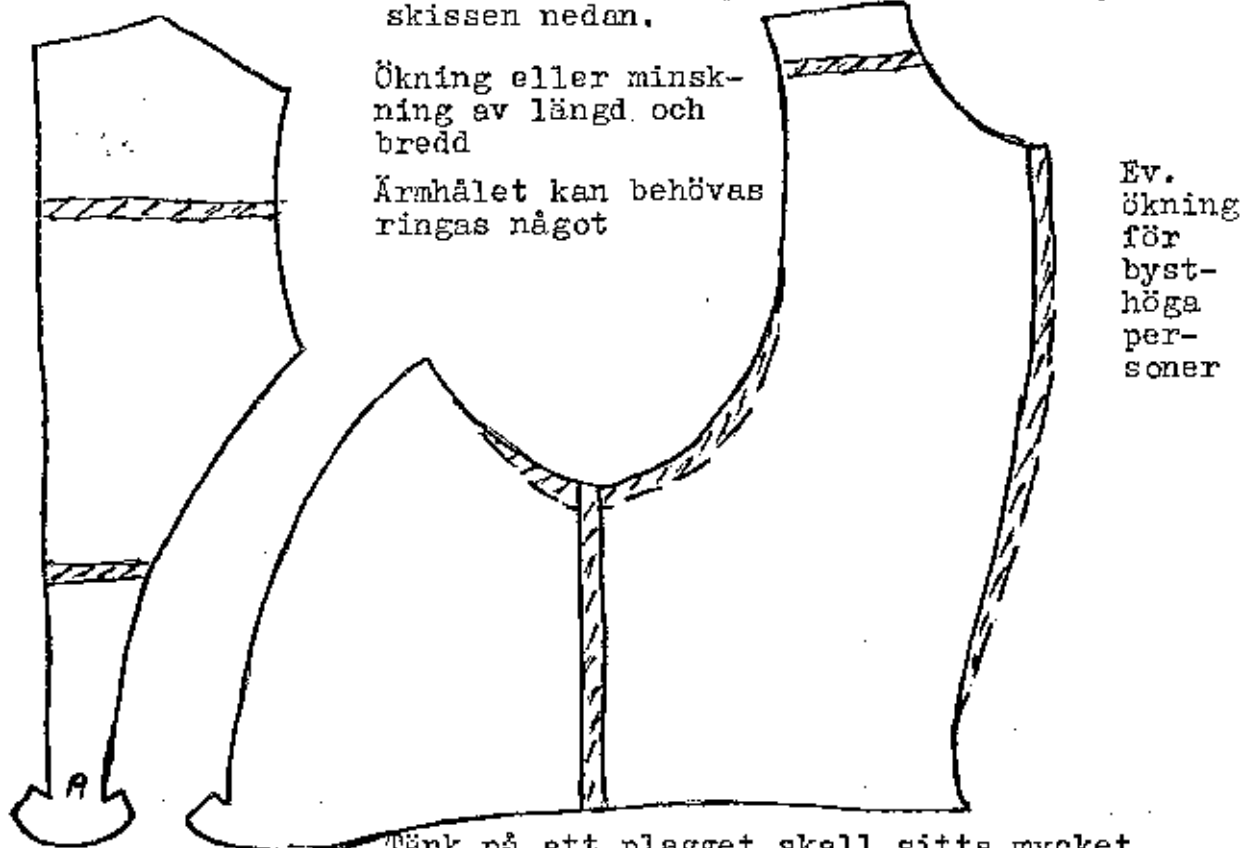
Toilleinprovning:

Att få livstycket att sitta snyggt kan vara knepigt för den oerfarna, därför kan man behöva få hjälp av en kunnig person. Gör en toile (=modell) i ett stadigt bomullstyg, typ lakansväv. Utgå från det mönster, som ligger närmast din egen storlek och ta hellre ett som är litet för stort än ett som är för litet. Lagg endast till sömsån där delarna skall sys ihop och mitt fram.

Klipp ut toillen samt nåla eller träckla ihop den.

Vid provning ha kjol och särk på samt gärna en tunnare kofta (= cardigan), som får fungera såsom plaggets foder.

Gör de ev. ändringar som behövs enligt skissen nedan.



Ökning eller minskning av längd och bredd

Ärmhålet kan behövas ringas något

Ev. Ökning för byst-höga personer

Tänk på att plagget skall sitta mycket stramt åt kroppen och verkligen fungera som ett livstycke.

Använd helst inte BH eller använd en som är mjuk i typen. Bysten måste kunna pressas till. Pressa den uppåt.

OBS In ga bystveck får förekomma.

Mitt bak (punkt A) ska gå ned i midjan och där hakas fast vid kjolen. Mitt fram slutar livstycket något ovanför midjan. Detta är mycket karaktäristiskt för denna typ av livstycke.

Tag isär delarna och klipp bort sömsånen. Använd toillen som mönster eller gör ett nytt efter den. Kontrollera särskilt noga att inte skörtet har ökat i storlek.

Tillklippning:

Lägg ut mönstret på tyget, helst på rät-
sidan. Markera runt mönsterdelarna, bäst
är att träckla runt varje del för sig, allt-
så ej genom dubbelt tyg.

Glöm ej bort infodringarna.

Klipp ut delarna med 1,5 - 2 cm sömsmån.
Dock ingen sömsmån vid D - E och putsa sen
sömsmånen vid behov under arbetets gång.

Vid fodrets tillklippning OBS att detta sak-
nar söm mitt bak i ryggen (lägges mot vikt
kant) och slutar ca 1 cm ned i infodringen.
Däremot går fodret ända ut till framkanten
mitt fram under infodringen, men sömsmån
saknas här.

Fodret behöver ej markeras.

Ev. mellanlägg klippes till efter anvis-
ningarna på mönstret och utan sömsmån. Sätt
ihop plaggdelarna, även fodret och gör en
provning. Efter ev. justering tag isär
delarna igen.

Sömm: d:

Vaxa alltid tråden väl (Dra tråden ett par
gångar över vaxet)

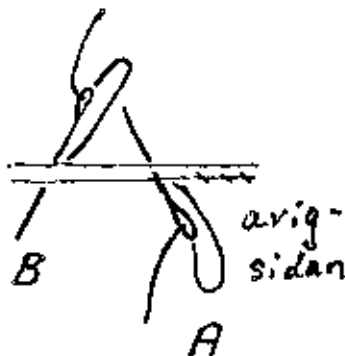
Ryggsömmen:

1. Sy ihop ryggsömmarna med efterstygn, 3-
4 st /cm, ned till skörtet.
2. Jacka sömmen (vid D) och pressa itu den.
3. Sy ihop sträckan E - F och J - I och
pressa itu.
4. Vik in och träckla ned sömsmånen runt
halsen, ärmhål och nederkant. Pressa lätt



Fodrets isättning:

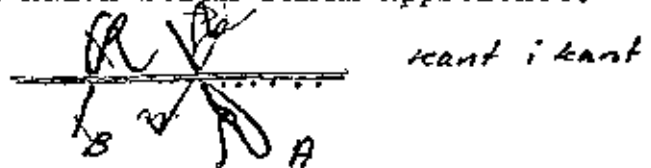
- (5) Lägg mellanlägget på framstyckets foder
och pikera fast efter anvisningarna på
mönstret.
6. Lägg på framstyckets foder mot ytter-
tyget och nåla eller träckla fast dem
mot varandra. Tänk på att yttertyget
skall råda.
7. Vik in fodrets sömsmåner och prickfålla
fast detta runt halshål och ärmhål. Börja
och sluta ca 5 cm ifrån axelsömmen.
Om sammetsgarnering användes, är denna
vikt runt kanten, varvid ingen sömsmån
behövs och istället är foder och ytter-
tyg ihopkastade.
8. Vik in framkantens sömsmån mot fodret
och nåla eller träckla fast det.
9. Lägg på framkantens infodring och vik
in dess sömsmån. Om livstycket är sytt
i kläde kan innerkanten fållas ned mot
fodret på öppen kant.



10. Ytterkanten prickfällas fast på samma sätt som fodret.
11. Lägg på ryggstyckets foder och gör på samma sätt som med framstyckets. Sidsömmens sömsmån vikas in och fällas därefter fast mot framstycket. (Använd halvblekt tråd.)
12. Sy ihop axelsömmarna på yttertyget och pressa itu dem.
13. Gör ^{på} samma sätt med fodret vid axelsömmen som vid sidsömmen.
14. Sy fast fodret färdigt vid hals- och ärmhål.

Skörtet ("Harsvans"):

15. Vik in sömsmånen i ytterkanten på den cirkelrunda infodringen och träckla ned den. Pressa.
16. Nåla fast den kant i kant mot yttertyget, avigsida mot avigsida. Utgå ifrån punkt I på mönstret.
17. Pricksticka fast i ytterkanten. Stick ned nålen strax bakom uppsticket.



18. Skarva ihop resten av infodringen, med en söm vid G - H. Pressa itu.
19. Vik in sömsmånerna längs ytterkanten och pricksticka fast.
20. Innerkanten fällas fast mot fodret.
21. Vik upp hela skörtet mot utsidan.
22. Lägg på paspoalbiten, rätta mot rätta och vik in sömsmånen på kortsidorna.
23. Sy fast paspoalen utmed nederkanten med efterstygn igenom alla tyglagren, 0,3 - 0,4 cm sömsmån.
24. Vik paspoalen mot insidan och fälla fast den mot fodret.
Används kläde kan man sy på öppen kant.
25. Fäst ihop skörtet genom att sticka nålen fram och tillbaka ett par gånger där kanterna stöter ihop vid ryggsömmarna.

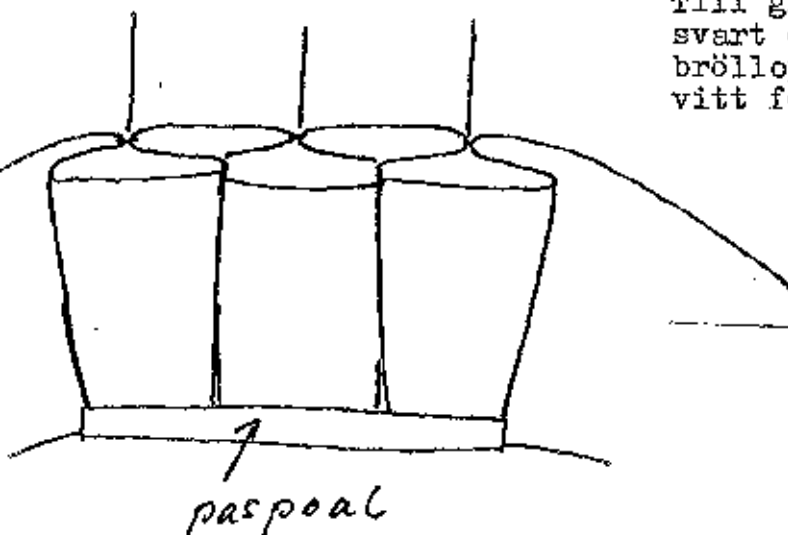
Övrigt:

26. Sy fast hakar och hyskor längs framkanterna enligt markeringar på mönstret
En hake sitter placerad i nederkanten vid vardera av de tillbakaskjutna sid-sömmarna. (Hyskorna sitter i kjolens linning)
27. Sy på bånden med pricksöm (= glesa efterstygn) enligt markeringarna på mönstret. I svängarna måste veck läggas, som smygfällas ned. Om sammet användes går denna runt kanter och ca 1/2 cm in på fodret och är där fastfållat.
28. Kontrollera att alla markeringstrådar är borttagna och pressa livstycket.

25.

Till blått livstykke användes blå eller möjligen en mycket mörk dovt grön kjol.

Till grönt livstykke användes blå, grön, svart eller röd kjol. Den sistnämnda vid bröllop och stor högtid tillsammans med vitt förkläde och vit klut.

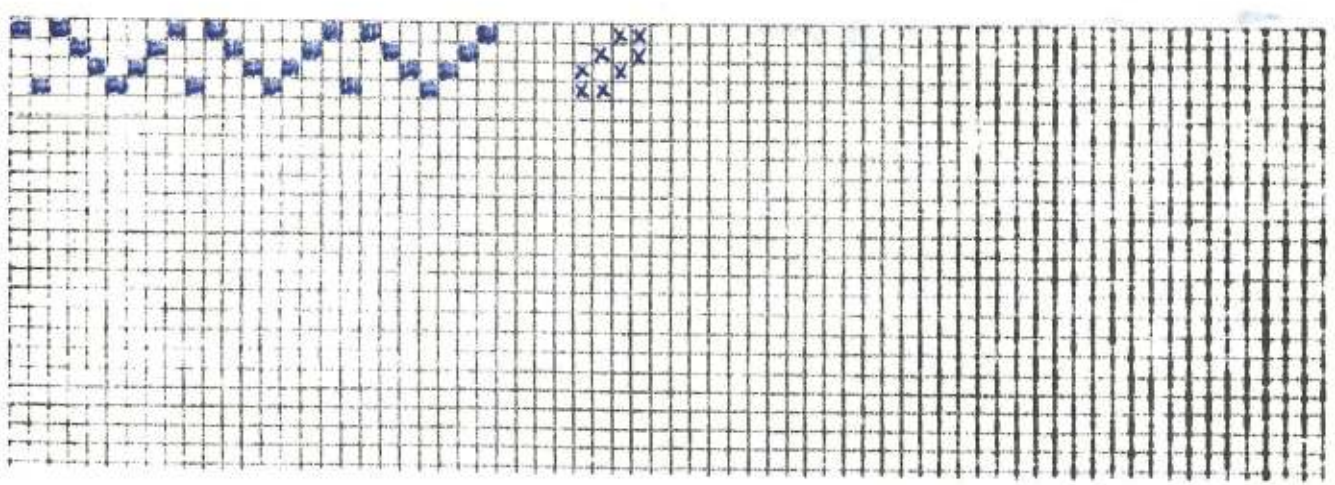


GARNÄTGÅNG varp *oblett bomg. 4 el/* INSLAG
0.5 kg.

Rödbrun 626 4 el.
Svart 628
~~Mellanblått~~ 2 el.
Gult 623 1 el.
Mellanblått 610 1 el.
oblett.

ANTAL TRÅD I RÖR *1*
ANTAL TRÅD I SOLV *1*
TRÅDANTAL

SOLVORDNING



1

1

Broderi på krage: plattsöm eller
singlad hålsöm. Kragen kan också
vara helt slät.

Ang. huvudkläde till Gärds häradsträkt

I Gärds härad brukades blå huvudkläde med
smala röda ränder runt om längs kanten
(jämför Torna schaletten). Vi har inte
någon sådan i lager men som ersättning
kan våra blå- och rödrutiga schaletter
användas.





GÄRDSDRÄKT

VARDAGSDRÄKTEN

LIVSTYCKET HAR SKÖRT OCH ÄR EJ SAMMANSYTT MED KJOLEN

LIVSTYCKET KANTAS MED BLOMMIGA SIDENBAND OCH SMALA SAMMETS BAND

KLUTEN HAR STOR ROSETT FRAM
OCH ÄR BUNDEN ÖVER VALK ELLER SPÅN

HÅRKRANS PRYDD MED BLOMMIGA BAND FÖR OGIFT



FÖRKLÄDESTYG



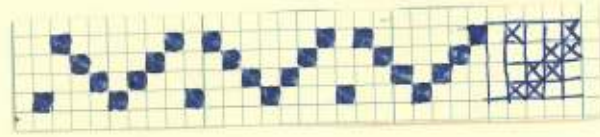
VADMAL FÖR KJOL OCH LIVSTYCKE

GÄRDS HÄRAD

Solvnota



Gärds hd
Prøver på förkläden



SKÅNE
Gärds härad





Så länge det har vävts förkläden till folkdräkter, så länge har det också vävts förklädesband.

Banden gjordes oftast i bandvävstolar och skulle passa i färg och mönster till förklädena - släta band till vardagsdräkter, mönstrade band till findräkter.

Mönstrade band gjordes med hjälp av bandkniv. Man tog upp en mönsterrand, som var utmärkande för förklädet. Namn och årtal vävdes in.

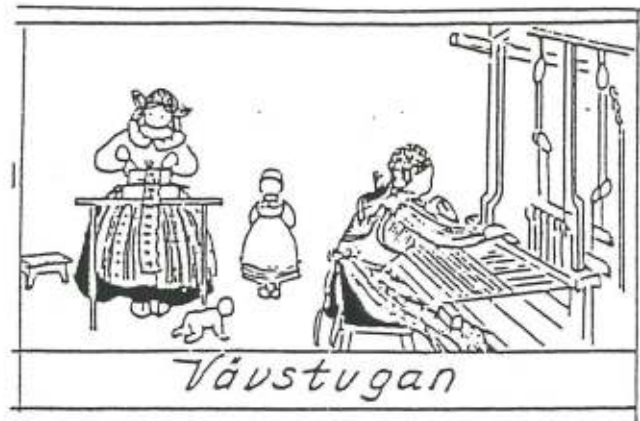
I sydöstra Skåne vävdes extra fina band till bruddräkterna med en mönstergivning som liknade krabbanår och opphämta, s.k. livband. Man hade varp av linne och rött ullgarn till mönster. Det berättas, att brudarna på Österlen gjorde så långa livband att de räckte lika många gånger om livet, som de hade kistor i hemgift.

Flickorna samlades förr i tiden med sina bandvävstolar till s.k. "opsittarkvällar". Till dessa kvällar kom byns unga pojkar och sjöng och spelade för flickorna, medan de flitigt sysslade vid bandvävstolarna. Den som sjöng bäst eller berättade den roligaste historien, brukade få en bandstump som belöning. Banden betraktades som vänskaps-tecken och seden att tacka med band har säkert gett upphov till uttrycket "knyta vänskapsband".

Charlotte Weibull

Box 43 - 232 02 Åkarp - Sweden - tel 040-46 50 80





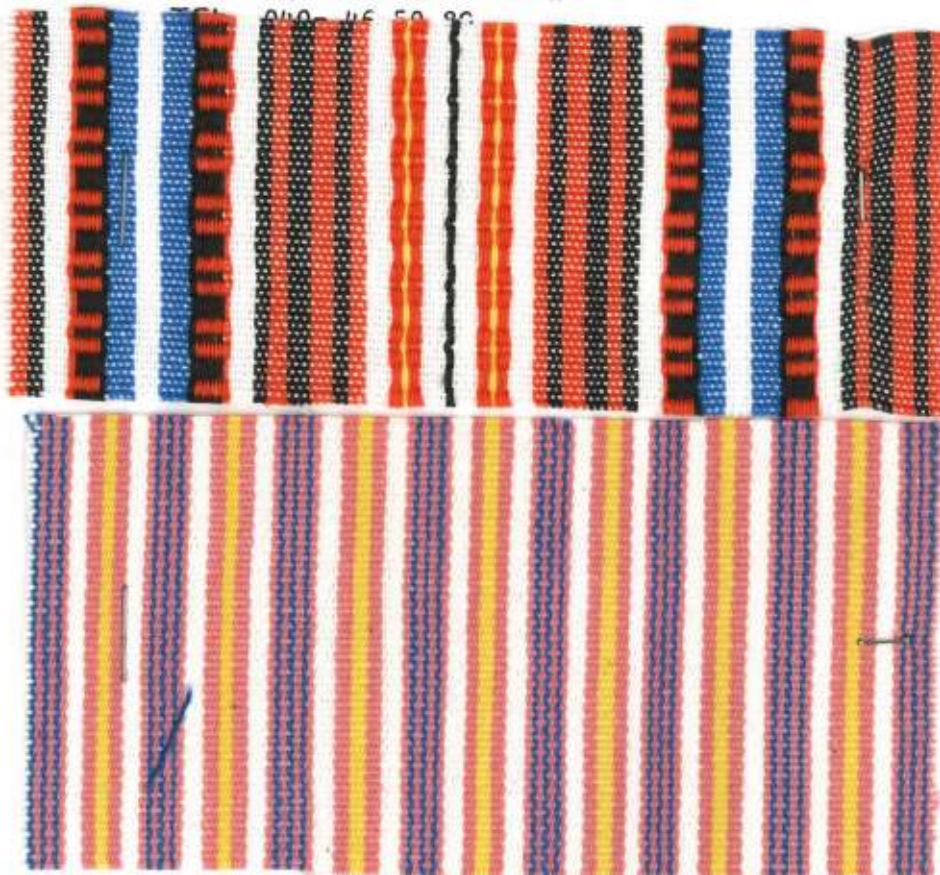
ARBETSBEKRIVNING FÖR RANDICT FÖRKLÄDE

Material: Tyg 1 meter, 3 m förklädesband, 2 tofsar.

Randningen tages på längden och sidorna fällas med ca 0,5 cm. fäll. Sy upp förklädet minst 10 cm kortare än kjolen. Förklädet rynkas in till 40 cm, med hjälp av två rynkrådar. Sy därefter på förklädesbandet med två stickningar, antingen för hand eller på maskin. Klipp aldrig av förklädet. Förklädesbandets ändrar vikas till en trekant; vilkas spetsar tofsen fästes.

Förklädet var en viktig detalj i den skånska folkdräkten. Det hörde alltid förkläde till dräkten, både i helg och söcken. "Förklädeslös" fick ingen gå. En välbeställd husmor kunde ha ända upp till 20 förkläden i sin kista.

CHARLOTTE WEIBULL
BOX 43, 232 02 ÅKARP



SKÅNE, GÅRDS HÄRAD

BRUDLIST

Mönster till broderi.

Sömnadssätt: stälkar o blad i stjälkstyggn o plattsöm,
blommor i schattersöm och knutar inuti, små blommor
o rosetter i kedjesöm.



- = 641
- = 813
- = 834
- =
- = 841
- = 644
- = 73
- = 725
- = 472

GÄRDE HÄRAD

Brudlist

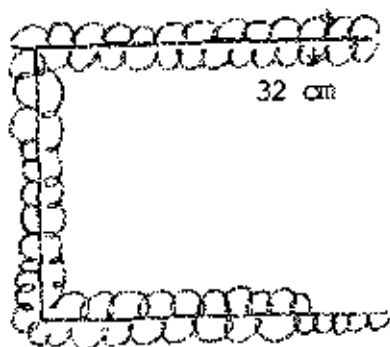
foder under broderiet

mått + fällar (smal: fäll)

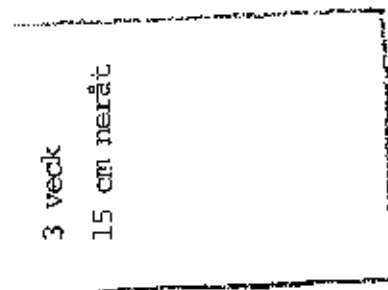
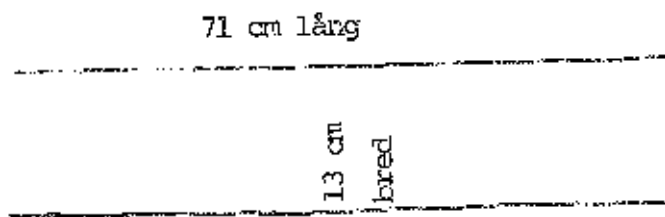
Broderi 5 cm från färdig kant, utan guldspets, 5,5 cm från sidorna.



Guldspets 41 cm upp



47 cm lång, 21 cm bred







HUVUDKLÄDE eller HUVUDDUK

Den gamla benämningen på huvudkläde i Skåne var "tårkle".

Den bestod av ett fyrkantigt handvävt bomullskläde. Huvudklädet lades i trekant och bands direkt på huvudet långt fram i pannan och knöts sedan i nacken. Vintertid knöt man den under hakan - det blev varmare så.

Den kunde också bindas över ett klutunderlag.

Numera kallar man en sådan huvudbonad oftast för "rutig klut" och den kan användas både av gift och ogift kvinna.

Charlotte Weibull

Box 43 - 237 07 Åarp - Sweden - tel 040-465080





CHARLOTTE WENBULLS DÖCKBOK
Gustav Adolfs Torg 45 - 20 30 Malmö
Tel. 040-286501

SKÅNE, GÄRDS HÄRAD

Vit klut

Kluten 95 cm i fyrkant med 1 cm fäll ingen spets.

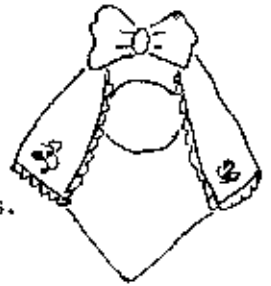
Banden 30 cm brett, 45 cm långt färdigt, fällas med 1 cm bred fäll och tyllspets.

Banden veckas och sys fast i klutens motsatta hörn.

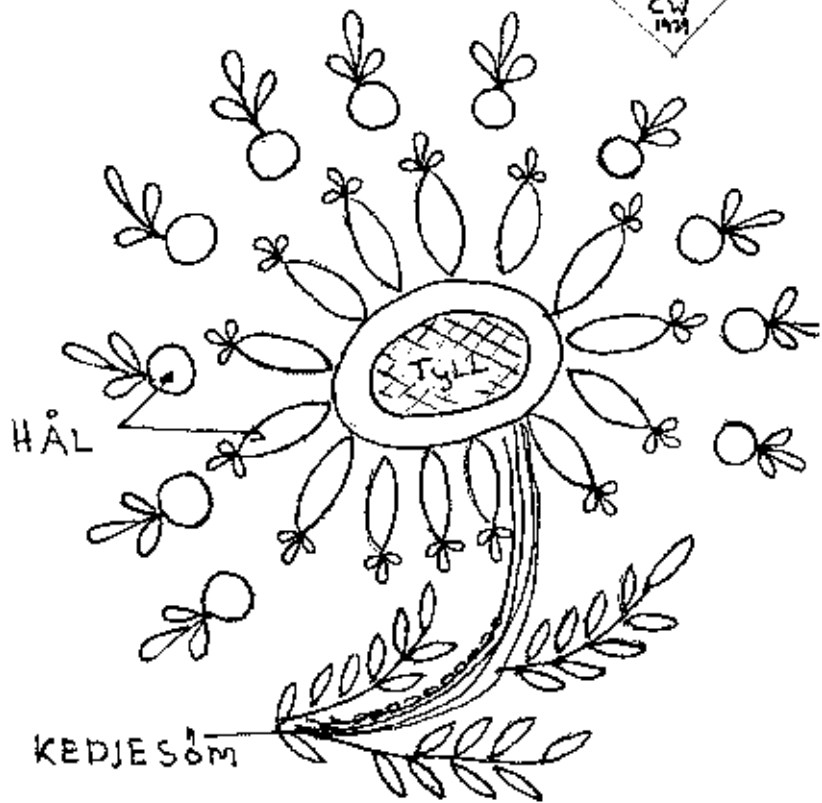
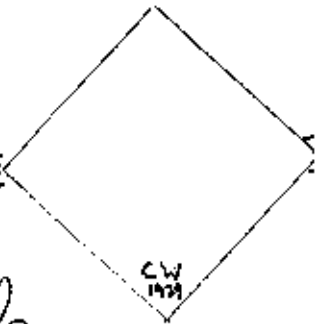
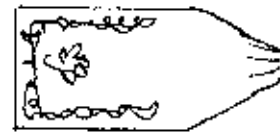
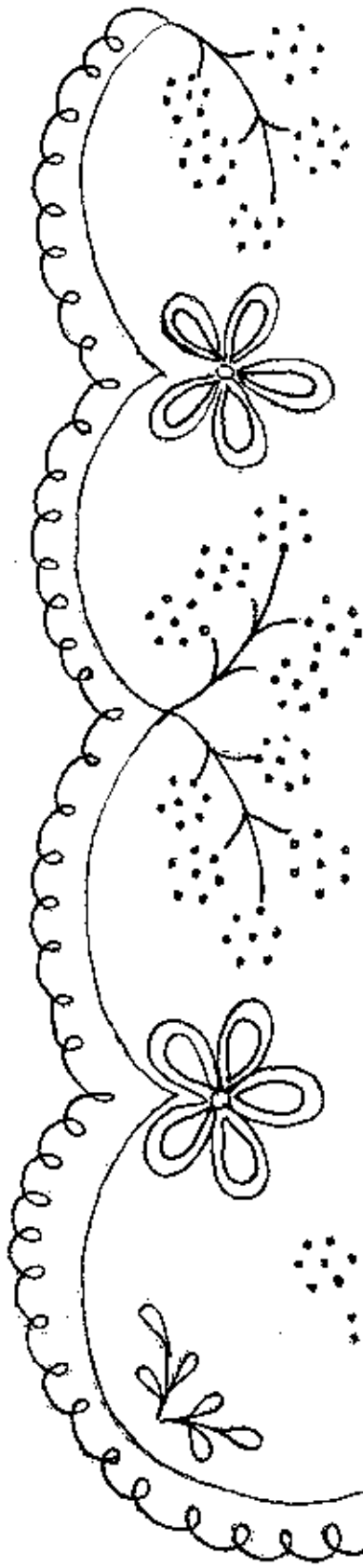
Broderiet utföres i kedjesöm, knutsöm, engelska hål och plattsöm med DMC nr 20.

Bör förses med monogram o årtal.

Bindes över valk.



↑ SPETS HÄR



HÅL

KEDJESÖM

↑ KEDJESÖM

↑ ORSI
MITTEN
HÄR

SKÅNE, Gärds härad

Kluten 100 cm i fyrkant

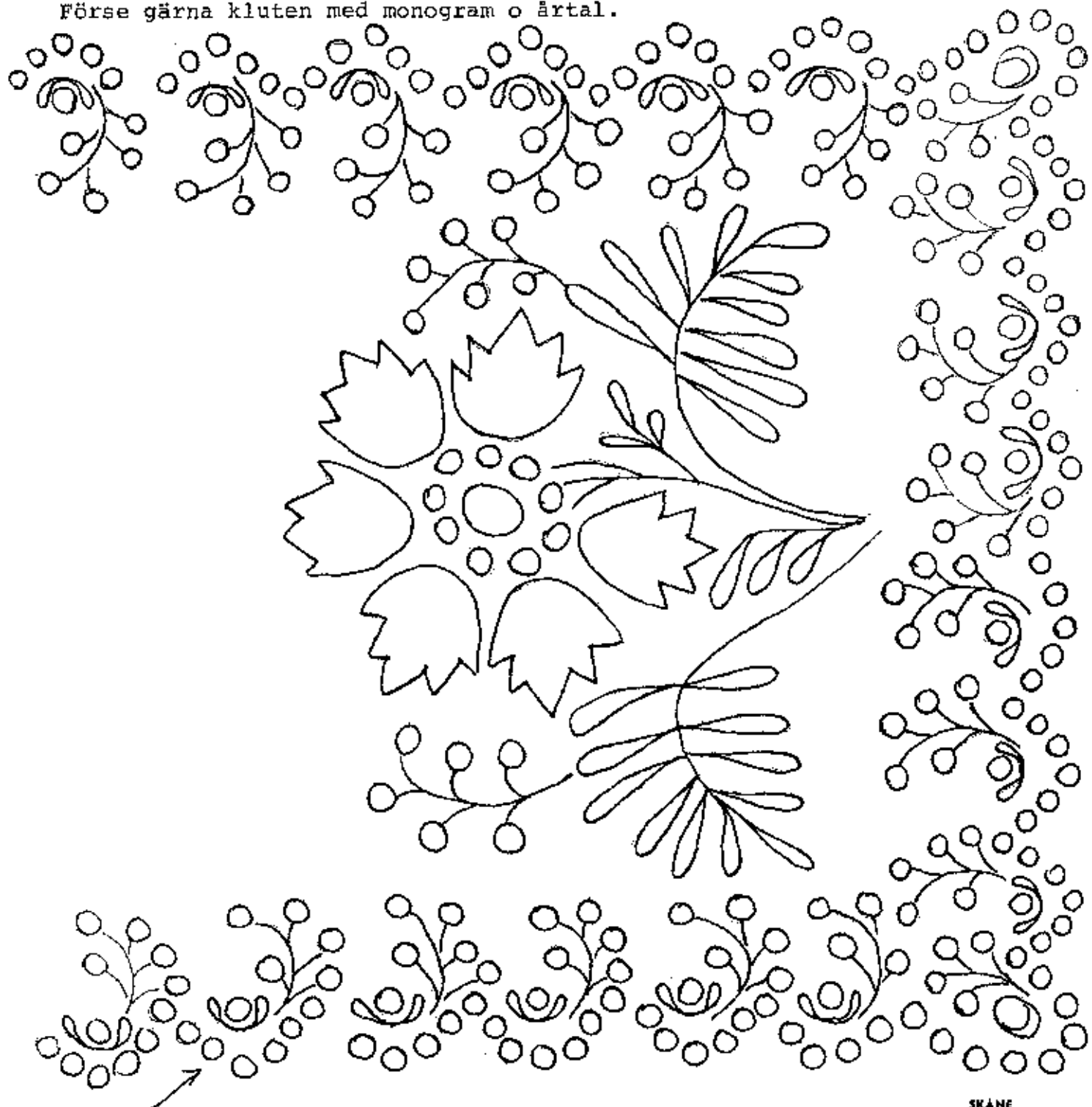
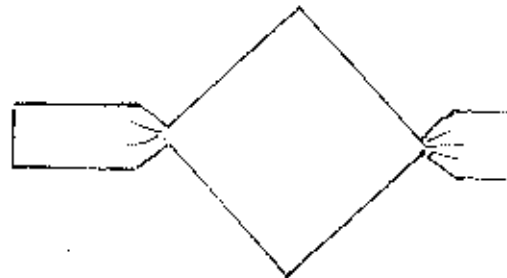
Band 65 cm långt 35 cm brett färdigt mått.

Fåll 3 cm enkel hålsöm

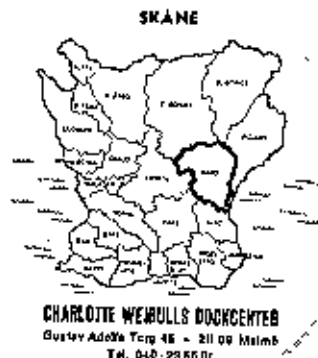
Broderiet utföres i plattsöm, engelska hål o stjälkstygn med DMC nr 20.

Bindes över valk.

Förse gärna kluten med monogram o årtal.



9 små mönster på båda sidor

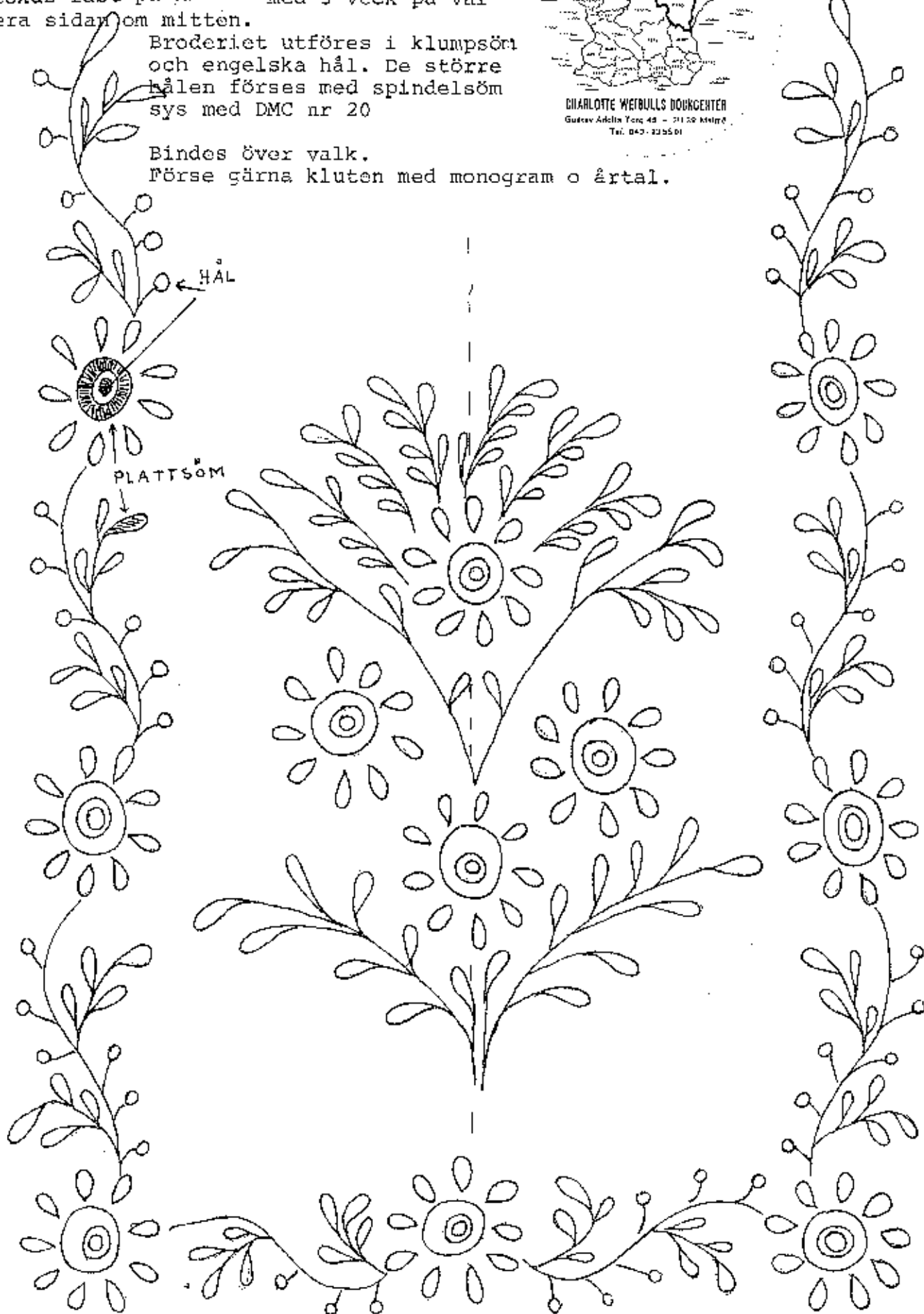


SKÅNE, Gärds härad

Kluten 85 cm i fyrkant fällas med hålsöm.
Banden 2 st 50 cm långt 30 cm brett
veckas fast på kluten med 3 veck på var-
dera sidan om mitten.

Broderiet utföres i klumpsöm
och engelska hål. De större
hålen förses med spindelsöm
sys med DMC nr 20

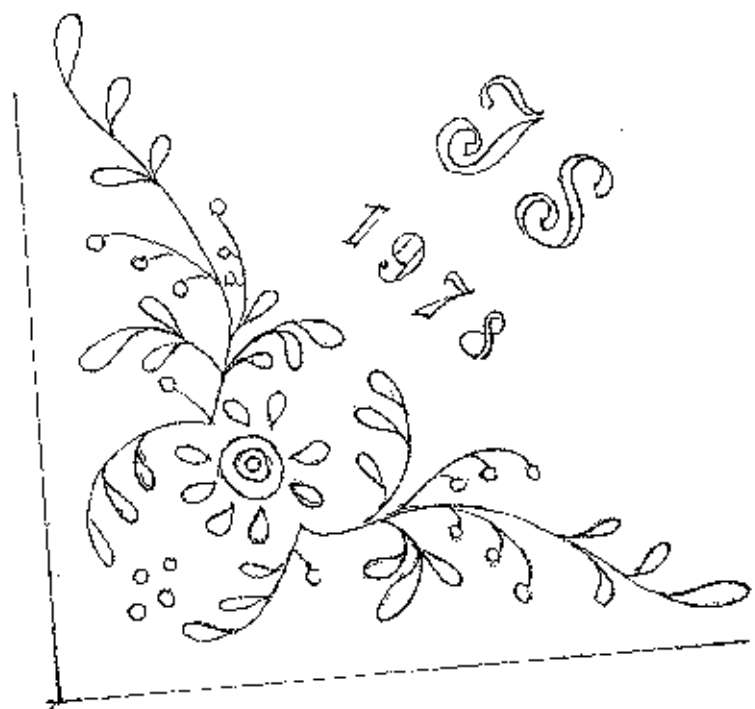
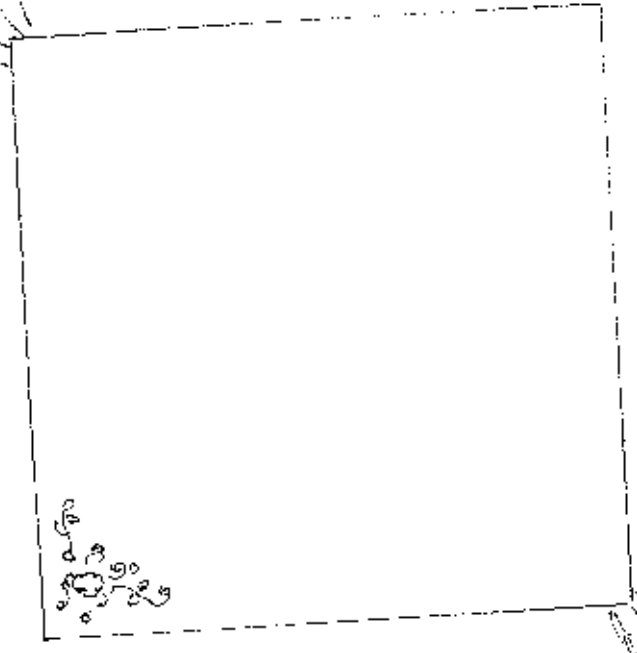
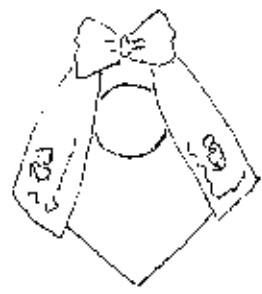
Bindes över valk.
Förse gärna kluten med monogram o årtal.



SKAME



CHARLOTTE WEIBULLS DOCKCENTER
Guatemala 45 - 20 09 Miami
Tel. 040-295501



SKÅNE, GÄRDS HÄRAD

VIT KLUT

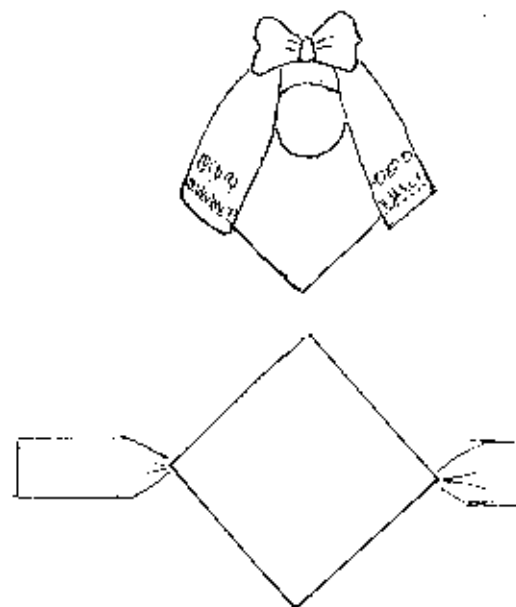
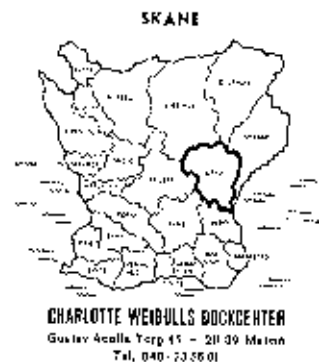
Kluten 90-100 cm i fyrkant fällas med enkel hålsöm.

Bandet 30x⁵⁰ cm färdigt smått förses med spets runt klutbanden.

Broderiet utföres i engelska håll, plattsöm och tyllinfällningar med DMC nr 20.

Bör förses med monogram och årtal

Bindes över valk.

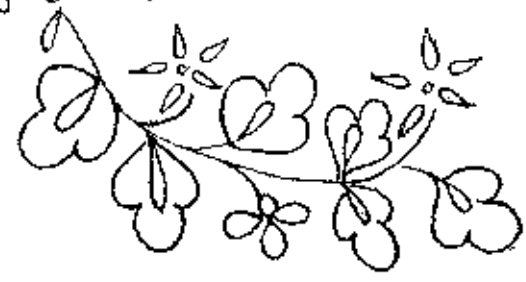
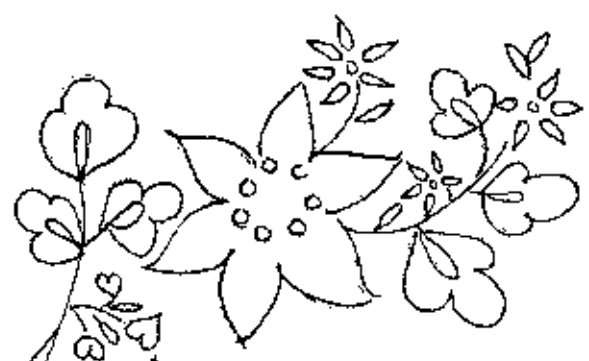
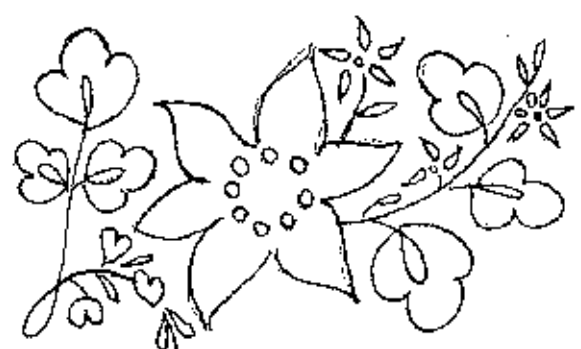
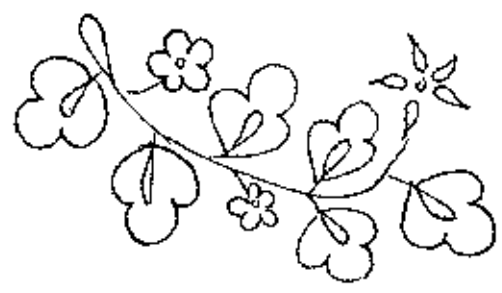
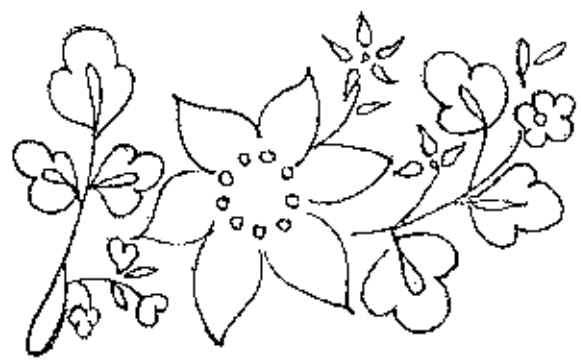


BRODERI
MITT BAK
PÅ KLUTEN

1978

BLAD I

SPETS



SKÅNE
CHARLOTTE WEIBULLS BOKCENTER
Gustav Adolfs Torp 45 - 211 00 Malmö
Tel. 040-235501

6cm

BLAD II

FÄLLEN 6cm. DÄR PILEN VISAR

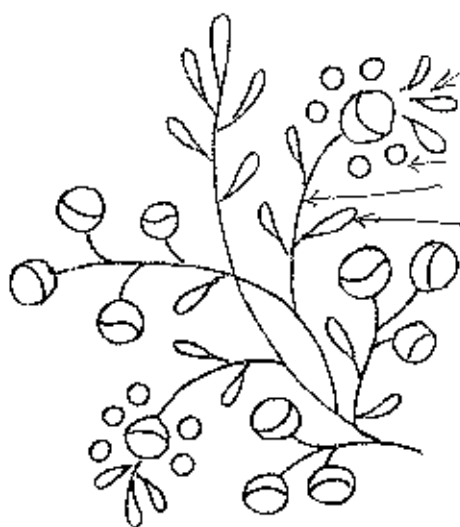
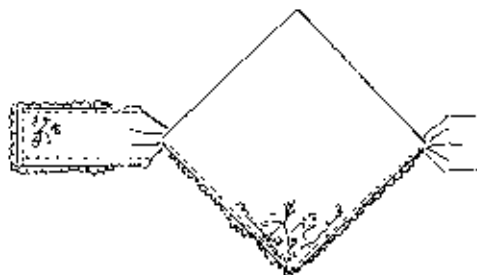
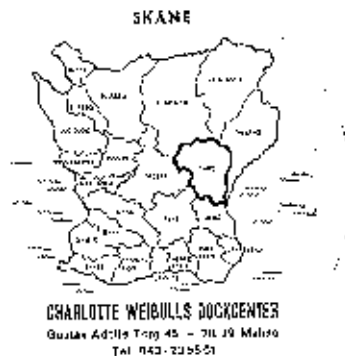
SKÅNE, Gärds härad

Klut bunden över valk, rosett fram
fyrkant 100 x 100 cm.

Bandet 60 x 20 cm. fällas med hålsöm
1,5 cm bred spets 25 cm runt banden
och vid klutens båda sidor.

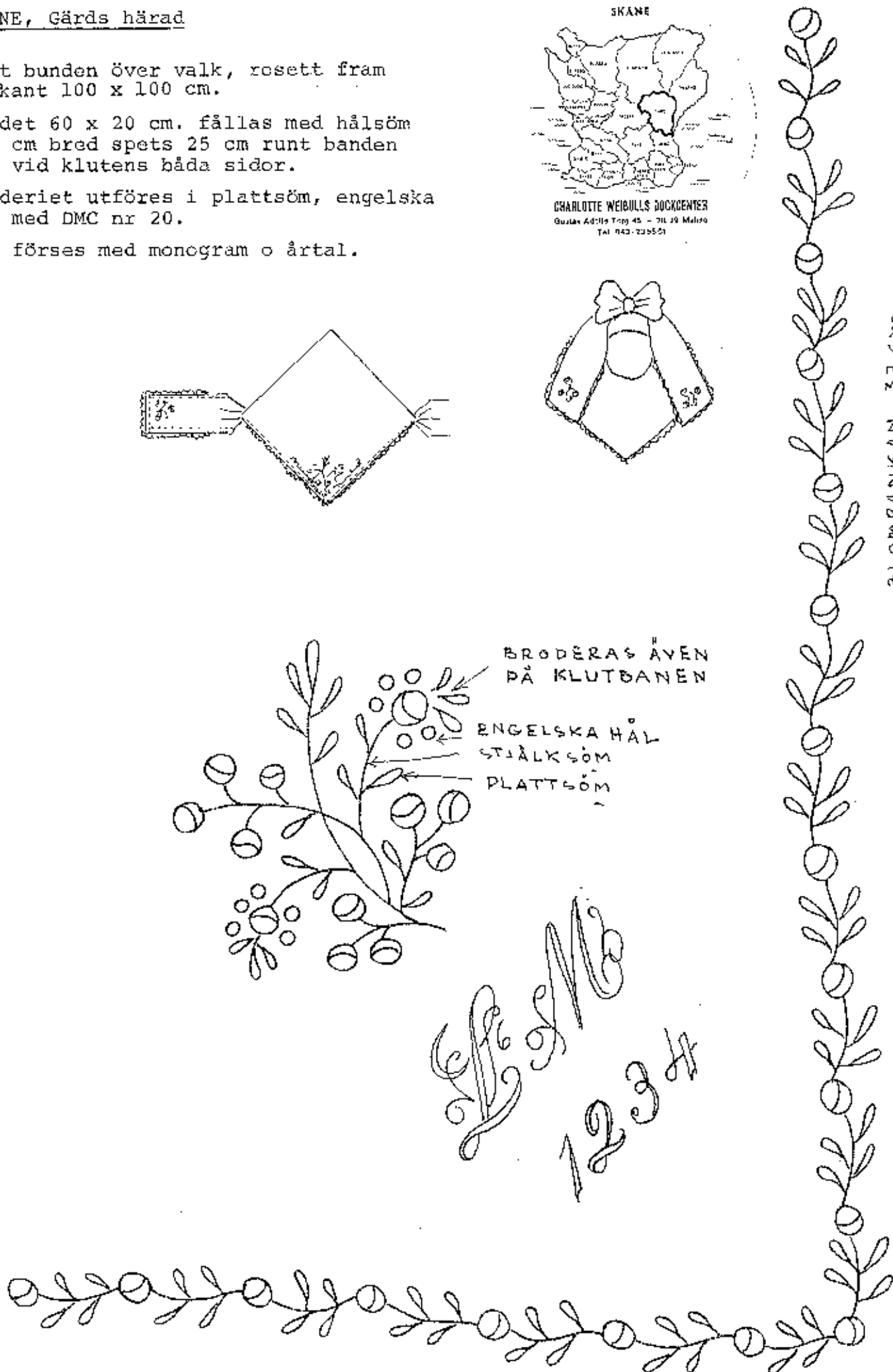
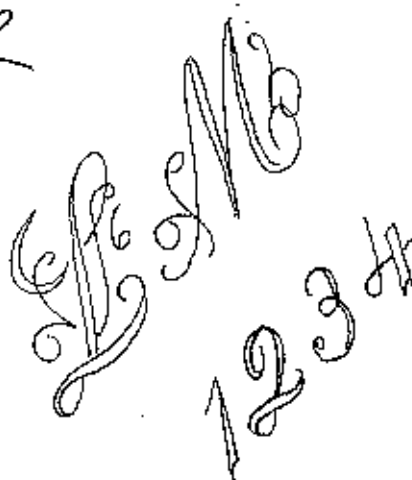
Broderiet utföres i plattsöm, engelska
hål med DMC nr 20.

Bör förses med monogram o årtal.



BRODERAS ÄVEN
PÅ KLUTBANEN

ENGELSKA HÅL
STJÄLKSÖM
PLATTSÖM

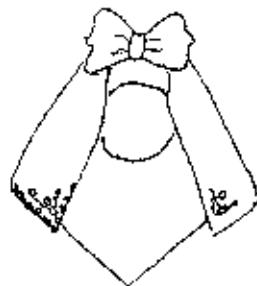
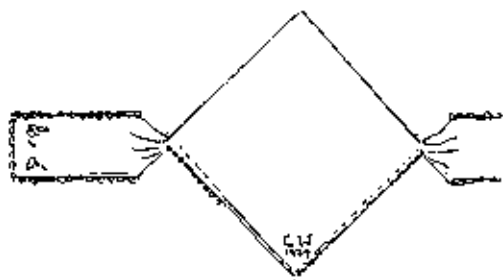
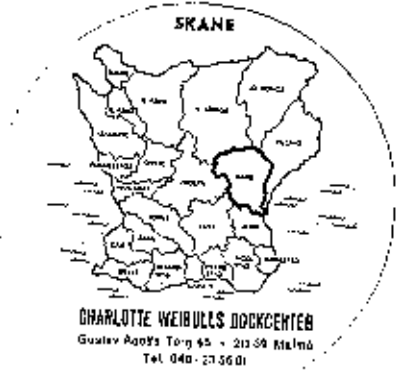


BLOMRANKAN 37 cm.

SKÅNE, Gärds härad

Kluten 85 cm i fyrkant fållas med hålsöm.
Bandet 65 cm långt 35 cm brett färdigt
fållas med langett som mönstret visar.
Broderiet utföres i langett, klumpsöm (plattsöm)
och engelska hål med DMC nr 20
Bör förses med monogram o årtal på klutsnibben

Bindes över valk

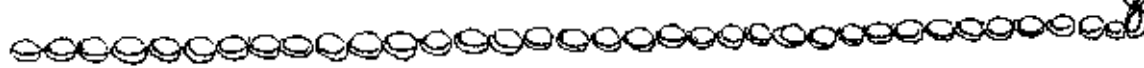
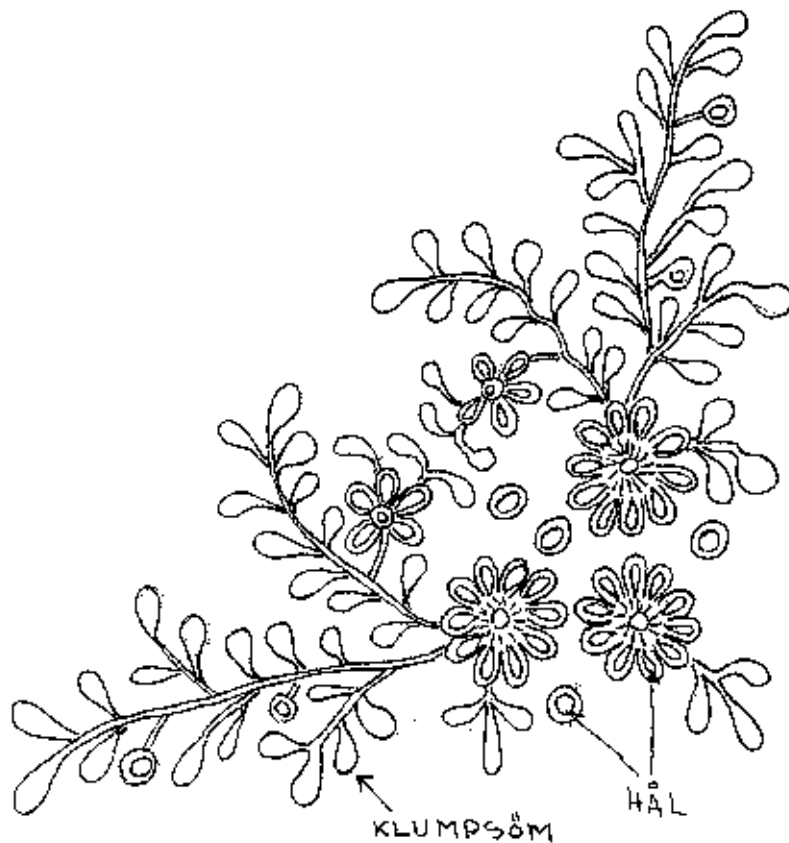


MITT PÅ BANDET



HÅL

LANGETT

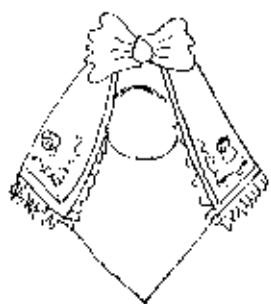
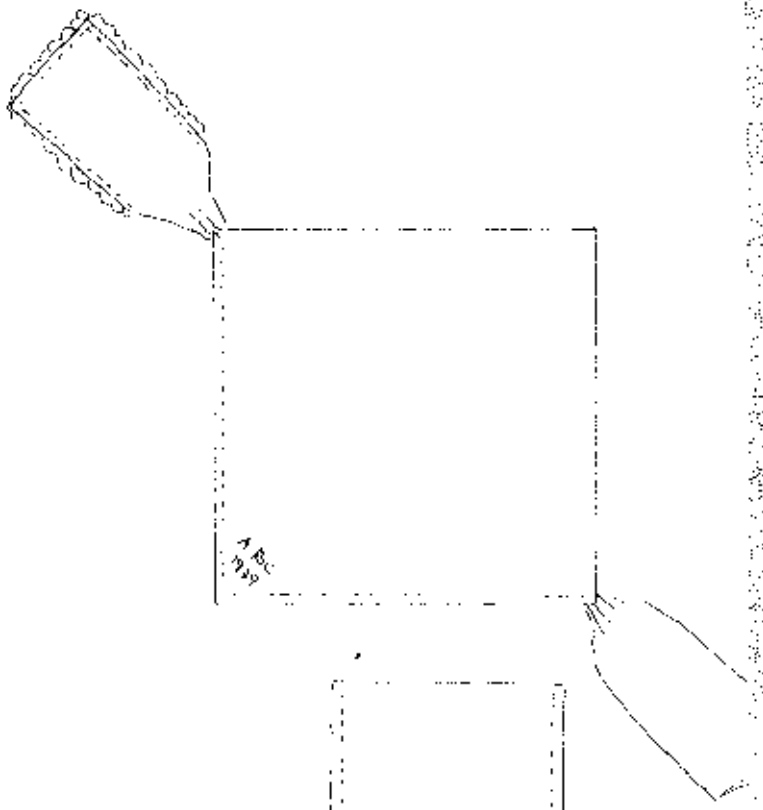
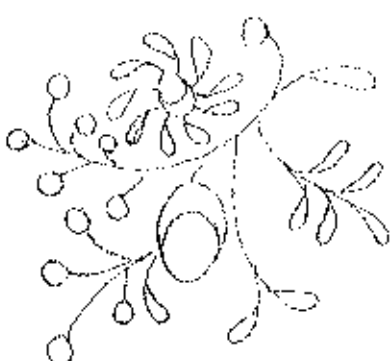
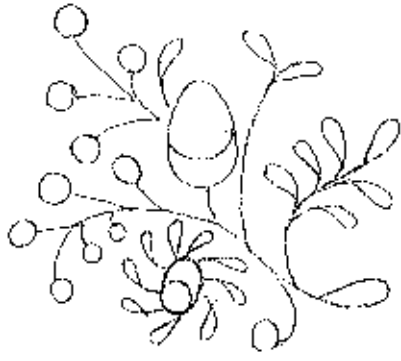
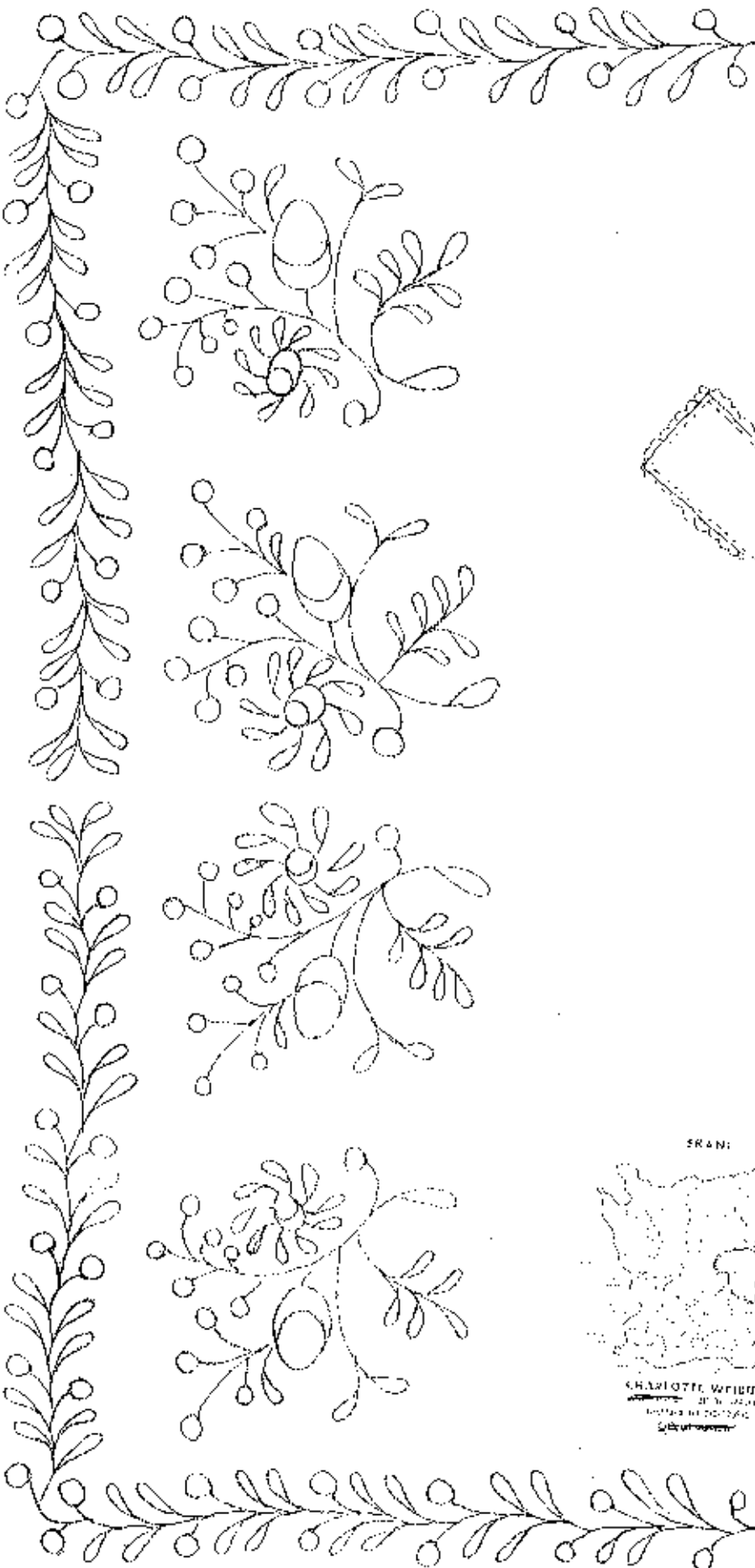


SKÅNE Cärds härad

Rosettklut

Kluten 90-100 cm. i fyrkant
Fäll 1 cm. enkel hålsöm
Banden 2 st. 60x30 cm.
färdiga. Fällan 2-4 cm. sys
med enkel hålsöm och förses
med 3-4 cm. bred tunn spets
runtom.

Banden veckas och sys fast
i klutens motsatta hörn.
Broderiet utföres i platt-
söm, stjälkstygn och engel-
ska hål med DYC nr. 20.
Bör förses med monogram och
årtal på klutsnibben.
Kluten finns i savelingarna.



FÖRLÄNG RANKAN TILL 37 G.M.

Rosettklut

Kluten 90-100 cm. i fyrkant fällas med 1 cm. bred fäll. Banden 2 st. 30 cm. breda 45 cm. långa fällas enl. mönster och förses med tunn spets.

Banden veckas och sys fast i klutens motsatta hörn. Broderiet utföres i små små kedjestygn i dubbla rader och i mitten på blomman bottensöm med DMC nr. 20

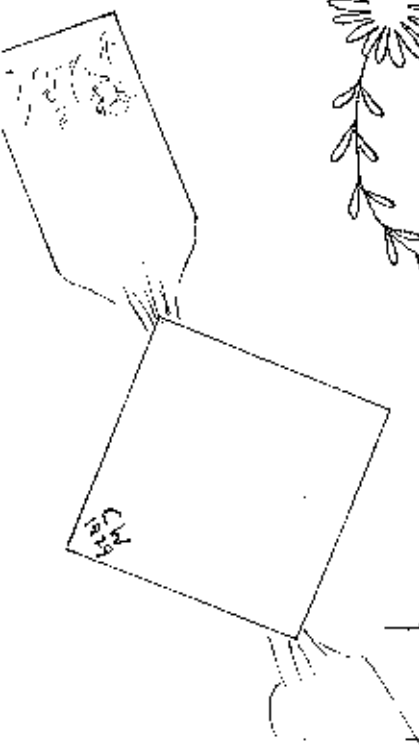
Bör förses med monogram och årtal i klutsnibben.

Bindes över valk.

SKÅNE



CHARLOTTE WEIBULL
1871-1947
SÖDERSTRÖM



SKÅNE, Gärdås o S. Göinge härad

Kluten 90 - 100 cm i fyrkant

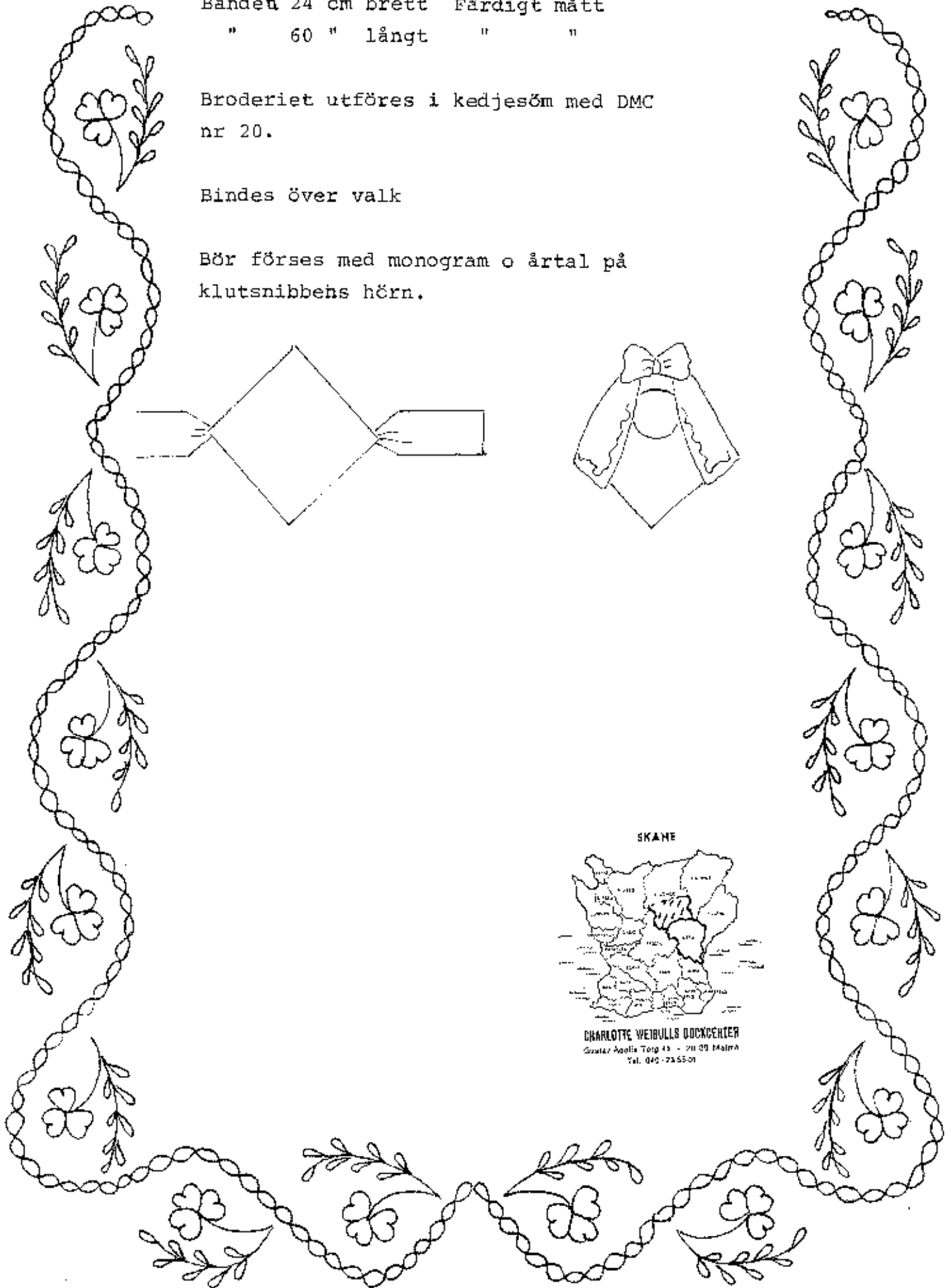
Bandet 24 cm brett Färdigt mått

" 60 " långt " "

Broderiet utföres i kedjesöm med DMC
nr 20.

Bindes över valk

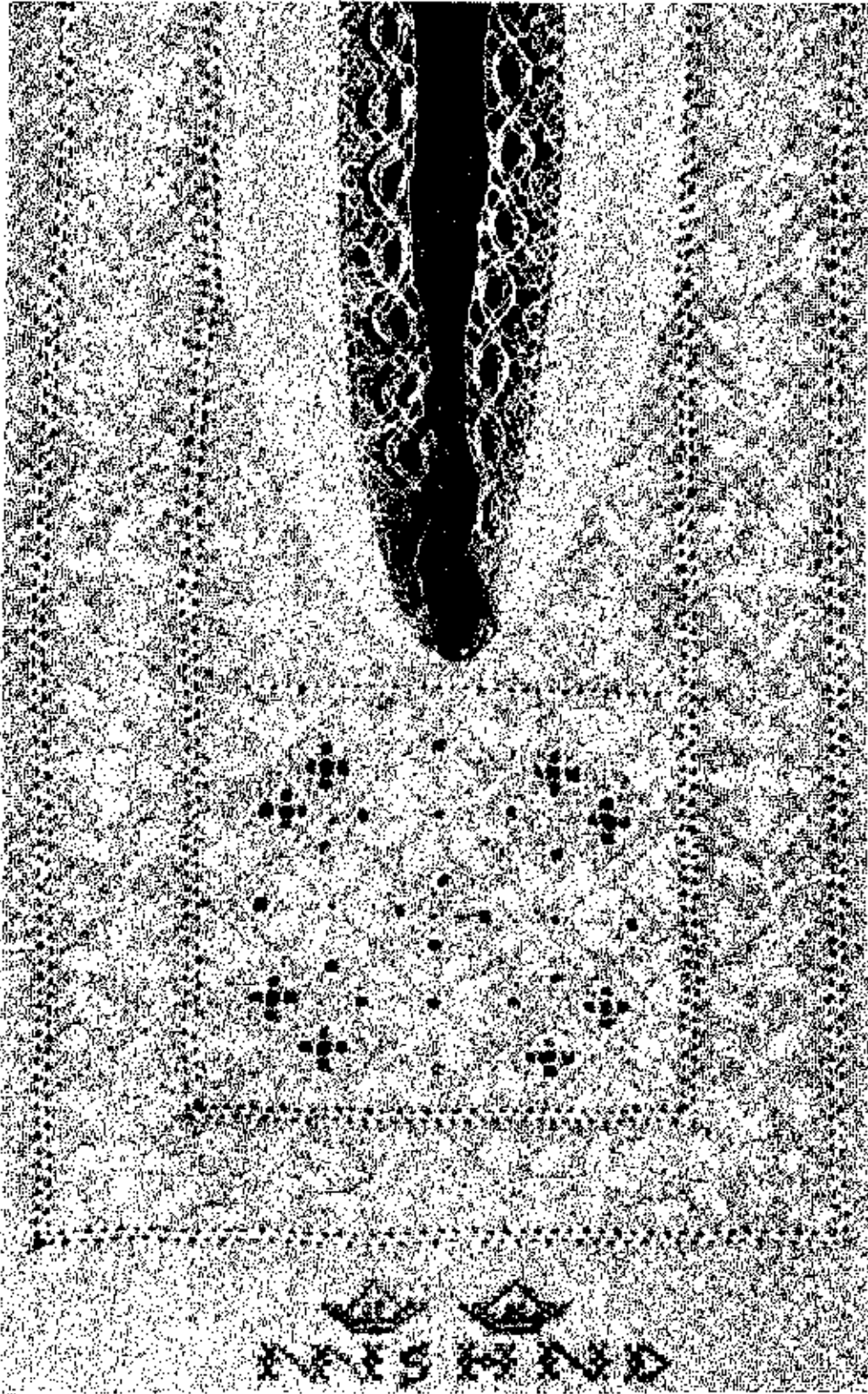
Bör förses med monogram o årtal på
klutsnibbens hörn.



SKÅNE

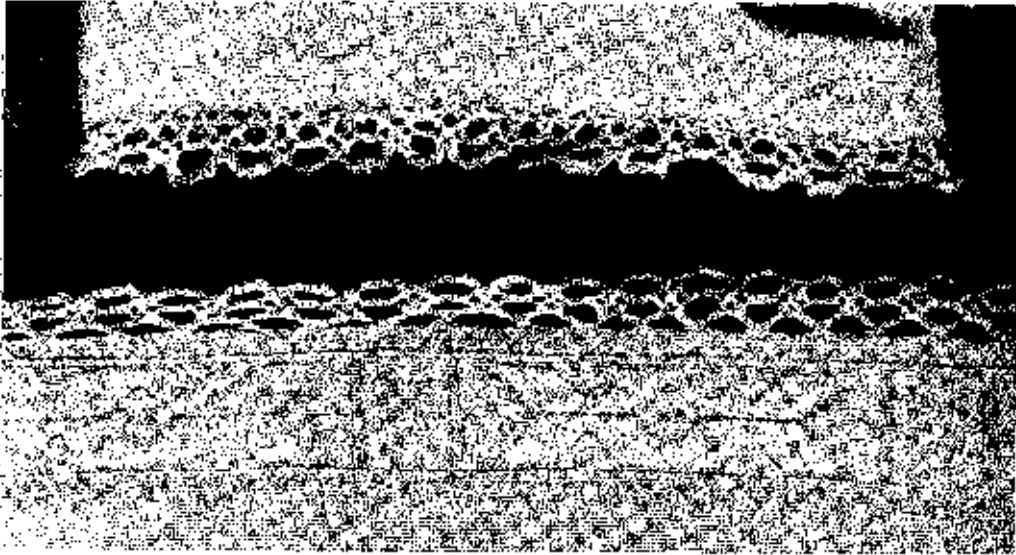
Gärds h:d



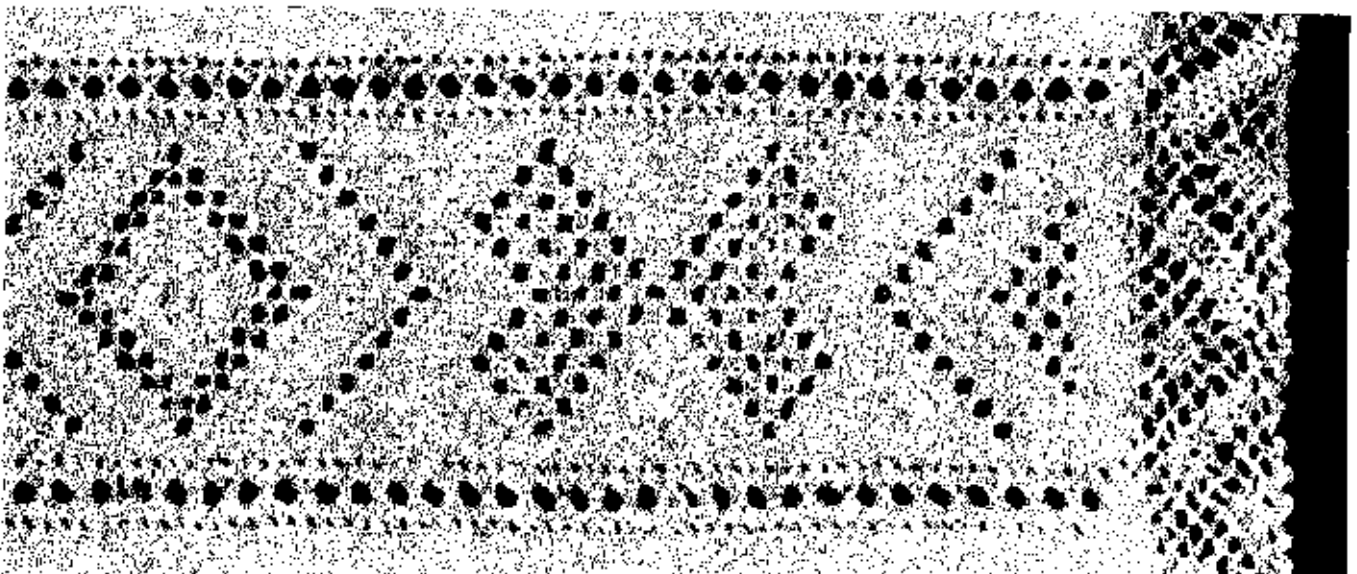


Brudgummskjorta. Gäddede härad.

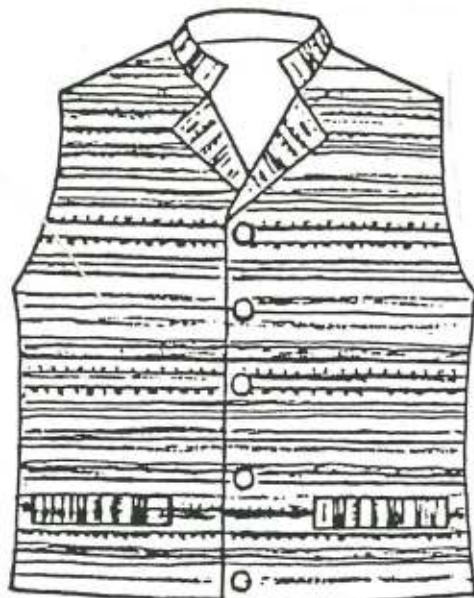
Gärds hörnad



Ärmring till skjorta,



Lakansbård,



GÄRD

SÖMNADSBESKRIVNING PÅ VÄST

Dampa ev ylleytyget. Pressa fodertyget.

Pressa mellanläggen mot underkragen, fickplattorna och framstyckenas kanter.

Vik fickstolparna på längden och sy ihop kortsidorna. Vänd och pressa.

Markera för ficköppningen. Nåla fast ena fickpåsdelen mot markeringens övre kant. Träckla fast fickstolparna mot nedre kantmarkeringen. Lägga den andra fickpåsdelen kant i kant med fickstolpen och sy runt fickmarkeringen. Klipp upp markeringen och sick-sacka runt om. Stoppa in fickpåsdelarna åt avigan. Pressa fickstolpen uppåt. Sticka fast kortsidorna mot västen. Sy ihop fickpåsen.

Sy axel- och sidsömmar. Pressa isär.

Vik underläggen mot rätan och sy längs halsringningen till markeringen. Vänd och pressa underläggen mot avigan.

Sy ihop kragen. Vänd och pressa. Sy fast kragen mot halsringningen.

Sy ev en ficka av fodertyget och sy fast den på vänstra foder framstycket.

Sy fodrets axel- och sidsömmar. Pressa isär.

Sy ihop väst och foder i ärmhålen. Pressa isär sömmarna och vänd. Gör en smal stickning runt om ärmhålen.

Sticka fast fodret mot underläggen fram och stoffera det fast mot kragen i halsringningen.

Vik in fällen både på väst och foder. Vik underläggen mot rätan och sy längs fällinjen. Vänd och pressa hela fällen. Stoffera fast fodret. Sy knapphål. Sy i knappar. Avpressa.

Charlotte Weibull

Box 43 - 237 02 Åkerp - Sweden - tel 040-46 50 80





Stuga från Gärds härad («Måns Lars»)

GÄRDS HÄRAD, SKÅNE

=====

Dräkter från Gärds härad:

Högtidsdräkt (i fonden)

Vit rosettklut, svart klädesjacka kantad med siden- och blomband, prydd med två par förgyllda söllbucklor.

Vitt förkläde med 20 cm bred fäll tillsydd med hålsöm.

Förklädeslist - brudlist av vinrött siden prytt med guldspetsar.

Gåbortsdräkt (vid vaggan)

Grönt livstycke av ylletyg kantat med svart sammet och silkebroderi. Randigt förkläde och rutig schalet, vit blus med broderi samt spetsprydd krage och stor vid ärm med broderad ärmlinning.

Gammelmormors dräkt

Skåne har många olika dräkter bevarade, både på museer och privat. Frågor om dräkter från Skåne är därför knepiga att besvara. Jag har därför haft kontakt både med hemslöjderna och Ungdomsringen i Skåne. Dessa båda arbetar för övrigt hand i hand i fortsatt forskning.

Kristina Mattson frågar om mönster till en goffrerad blå livkjol och blått livstykke med hög krage. »Vad är representativt för Gärds härad?»

Efter att frågat runt bland museer och dräktfolk kan jag konstatera att ingen känner till att någon livkjol bevarats. Någon kan finnas i privat ägo. Därför finns heller inga mönster till livkjol. Livstycket med krage är vanliga inom dräktområdet och finns även i Gärds härad.

Var bodde Elna?

Signaturen Vålbevarad dräkt har skickat in bilden av Elna och Lars Månsson och frågar om Elnas dräkt kommer från Gärds härad. Det är grön kjol som har sammetsband med nedtryckt mönster. Livstykke i ljusare grönt med brunt sammetsband runt ärmhål, hals och framkant. Mörkblå tröja enligt bild och en oknuten klut med klutaband. Allt detta har brevskrivaren. Men förklädet finns inte kvar. Var kan man få tag på ett?

De sex häraderna Östra och Västra Göinge, Gård, Villand, Albo och Frosta har delvis likartat dräktskick. De geografiska och ekonomiska förhållandena gav ungefär samma möjligheter till utveckling.

Därför går det inte att helt säkert säga att plaggen är från Gärds härad. Motsvarande plagg finns även i de andra häraderna. Försök genom släktforskning få fram i vilket härad Elna och Lars Månssons hem stod. Klutmodellen finns också i samtliga härad. Hemslöjden i Kristianstad ombesörjer klutbindning. De vill bara veta vilket härad den ska bindas till. De kan även hjälpa till med förklädet, vitt förkläde är fint till den vita kluten, randigt förkläde och enklare klut i vardagligare sammanhang. Tröjmodellen spreds från borgarna till allmogen omkring 1850.

Strumporna var ofta melänblå eller svarta, nådde till knäna och hölls uppe med »håsebonn» flätade av mångfärgat uilgarn.



Gärds
hög-
tid
trädet
med
grön
garn
bygd
by

GÄRDS HD



BRUDDRÄKT 1855 SKEPPARLÖVS SOCKEN



Kvinno- och mansdräkt från GÄRDS härad.



SKÅNE



Gärds

SKÅNE



Gärds



LINDERÖDS FOLKDANSLAG VID MALTESHOLMS SLOTT



MOTIV FRÅN LINDERÖDS ÅSEN



Lund 1974-06-04.

Kära Charlotte!

Så tyvärr folkviser gör man
man bara i den häradsdikt från
Charlotte Weibull.

Den lillaungen förs utmärks
i sin klänning och behåller
den långa kjolen fast.

Vi komma in i butiken en dag,
ty mamman skall beställa en
Sick från sin blus. - Det blir lite
kram i ylle!

Med vänliga hälsningar
från Lovisa och
Lustina Lovisa.

KVINNODRÄKT

ur

KULTURENS SAMLINGAR

från
Gärds hed



DOUKAN ÄR REKONSTRUERAD EFTER DEN
 DRÄKT SOM G. T. SON KARLIN, KULTURENS
 GRUNDARE, VISADE. 1885

TRÖJA AV KLÄDE, MED SAMMET
 SÄVT SIDENBAND OCH GULDT
 SPEDS PÅ ARMEN, BLÅTT LINNE
 FÖRER, TRÖJSÄMMEN AV
 FÖRBYLT SILVER.

TRÖJA AV KLÄDE
 MED SAMMET
 SÄVT SIDENBAND
 OCH GULDT
 SPEDS PÅ ARMEN

TRÖJA AV KLÄDE
 MED SAMMET
 SÄVT SIDENBAND
 OCH GULDT
 SPEDS PÅ ARMEN

KJOL AV BOMULL, MED
 FÖRÄNDRING PÅ TRÄSKEN
 KÄMPLAD MED
 KÄMPLAD
 SIFTER

TRÖJA AV KLÄDE
 MED SAMMET
 SÄVT SIDENBAND
 OCH GULDT
 SPEDS PÅ ARMEN

TRÖJA AV KLÄDE
 MED SAMMET
 SÄVT SIDENBAND
 OCH GULDT
 SPEDS PÅ ARMEN

SÄRK, ÖVERDEL AV BOMULL,
 KÄMPLAD SIFTER, AV VADMAL-
 TVE, KRANS KRÄSEN, GROTTER
 KRANS SPRUNDEL, PÅ ÅRHT
 SYNINDEL OCH ÅRHTINNING,
 NEDERDEL AV LINNE, RYNKOR
 TÄCKA MED SMICKR RÖRTRJ.

FÖRKLÄDE AV BOMULL
 MED RÖTTIG LINNING
 SOM DÖLS AV MONSTER-
 VÄVT BÄNSBAND.

KJOL AV VADMAL, NECKAD
 SKÄTTI RÄMSIDA MED FICKA OCH
 SPRUND SAMT ISÄTTNING AV FIT
 FÄLVILLETVEN, SAMMETSBAND
 NERTILL.
 KJOL TRÖJA LUST FRÅN
 HJÄRÖRÖRSEN

FÖRKLÄDE AV BOMULL, RANDVÄVT
 MED BLÖMMONSTER, ANVÄNT TILL
 STOR HÅRST
 KRÖNKET AV KLÄDE
 FÖRÄNDRING PÅ LINNE, BRÖDERAD
 MED LITSKÖRS-PLAT-OCHSNÄR, SOM
 KÄMPLAD SIFTER, HÖRNÖRSEAR

KJOL AV VADMAL, VEKAD
 GÄLTFÄRANSKA MED SPRUND,
 RÄMMERBAND NERTILL

TRÖJA AV KLÄDE
 MED SAMMET
 SÄVT SIDENBAND
 OCH GULDT
 SPEDS PÅ ARMEN

TRÖJA AV KLÄDE
 MED SAMMET
 SÄVT SIDENBAND
 OCH GULDT
 SPEDS PÅ ARMEN

TRÖJA AV KLÄDE
 MED SAMMET
 SÄVT SIDENBAND
 OCH GULDT
 SPEDS PÅ ARMEN

GÅRDS



à Aronson

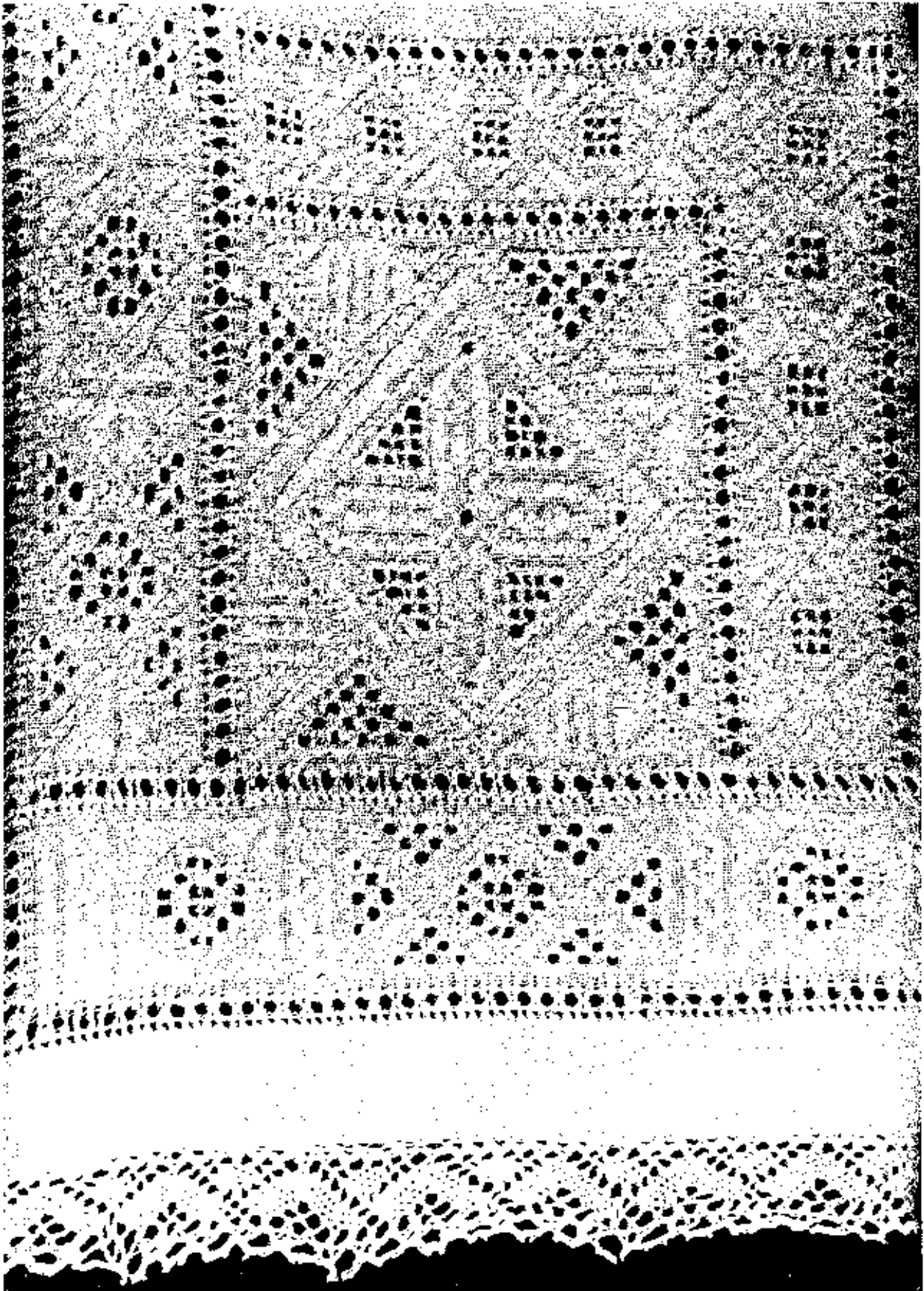
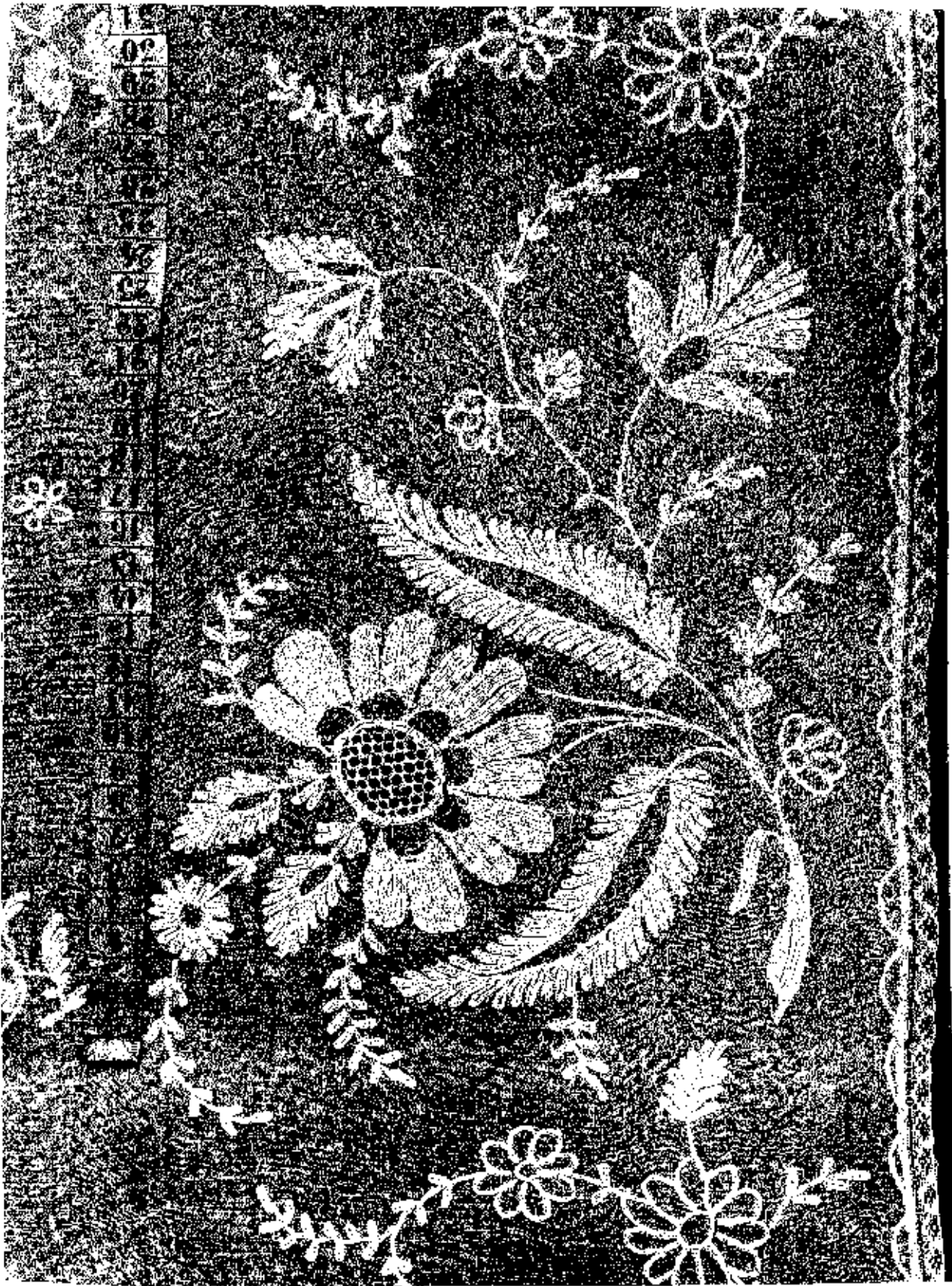


Bild. 3. Förningsduk, Gärd's härad.

Gård lärad



Hand embroidery