



Albo härad

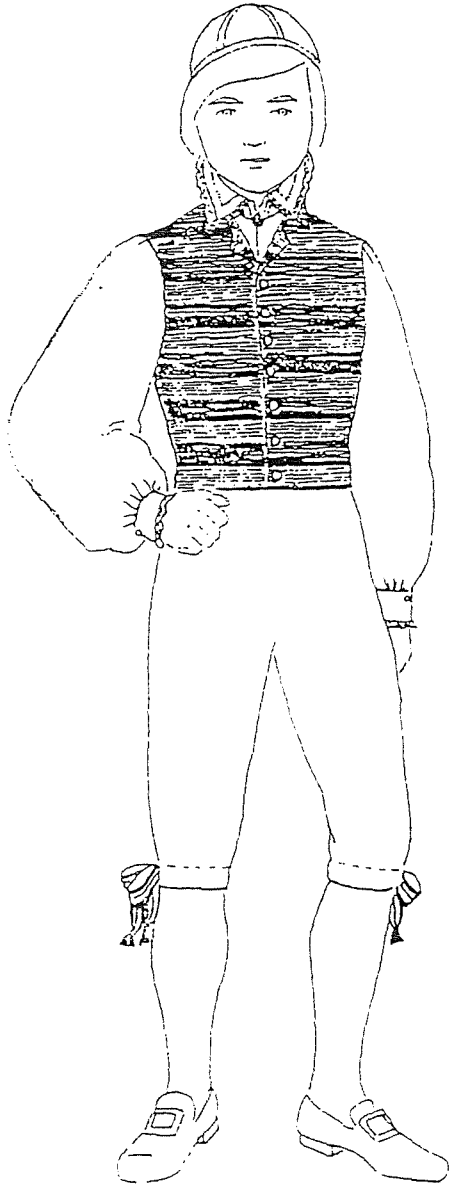
SKÅNE

ALBO HÄRAD

GILLESDRÄKT

I dräkten ingår: Blå kjol av ylle, längd 20-25 cm från golvet. Livstykke av sidenbrokad, kantat av svart samhetsband eller blått sidenband, sammanhållet fram-till kant i kant med hyskor och hakar. Blus av vit bomull med uppstående eller nedvikt krage, broderad med stopphålsöm med eller utan spets i kanten. Randigt fökläde (högtidsdräkten har vitt fökläde). Huvudbonad: hårkrans för ung ogift flicka, vit klut för gift kvinna, blå- och rödrutig schalett kan användas av både gift och ogift. Smycken: en rund eller avlång platta med nedhängande löv eller en kragknapp av silver. Svarta eller vita yllestrumpor samt svarta lågskor utsmyckade med silverspanne eller blå sidenrosetter.

Gillesdräkten är bara en variant av Albodräkten. Dräktskicket varierade nämligen inte bara geografiskt utan också med årstider och högtider, med vardag och fest, med fattigdom och rikedom, med ålder och civilstånd. Begär specialinformation om övriga varianter.



SKÅNE

MANSDRÄKT

VÄST, randig med bomull i varpen och inslag av bomull i olika färger. Se särskild bilaga.

BYXOR, av gult mollskinn med bred lucka samt knäsprund. Knäppes med gula metallknappar. Även långa vita linnebyxor förekommer. (Sonnardräkten).

KNÄBAND, mönstervävda i flera olika färger.

SKJORTA, av bomull eller linne med krage utsydd med nålsöm eller broderi, ärmlinningen prydd på samma sätt.

KALOTT, svart eller mörkblå, sydd av fem Kilar (kilmössor) prydd med gröna eller blå sidenkanter.

STRUMPOR, vita stickade av ylle.

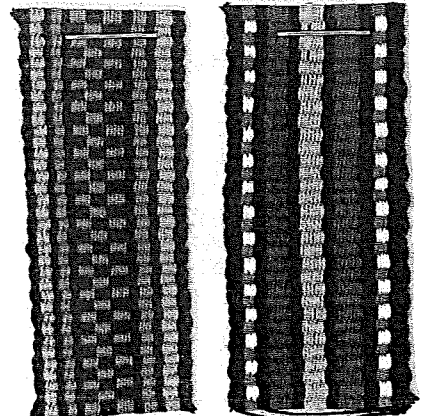
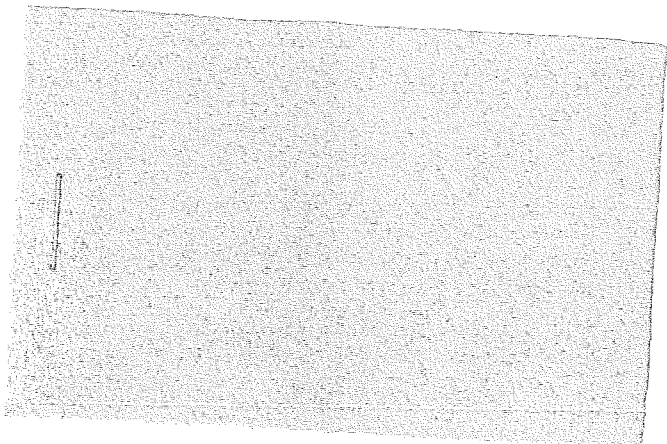
SKOR, träskor eller svarta lägskor med spänne i tenn eller silver.

SMYCKEN, krag- och ärm- och västknappar av tenn eller silver.

Du kan erhålla både materialpaket med sömnadsbeskrivningar och mönsterpåsar med information om de olika dräkt-delarna.

Charlotte Weibull

Box 43 · 237 02 Åkerp · Sweden · tel 040-46 50 80



## S K A N E

**BARA HÄRAD**GILLESDRÄKT

I dräkten ingår:

Kjol av grönt ylle, längd 15-20 cm från golvet.

Livstycke av brokad, kantat med gröna sidenripsband sammanhållet med snörkedja av silver trädd genom ringar eller maljor av silver eller tenn.

Blus av bomull med linnekrage utsydd med hålsömmar, halssmycke av tenn.

Randigt förkläde, munkabälte, ylle, med lila som huvudfärg (högtidsdräkten har vitt förkläde). Huvudbonad: hårkrans för ung ogift flicka, vit klut för gift kvinna, grön schalet kan användas både av gift och ogift.

Ytterplagg: grön stickad tröja, kort jacka, av grönt ylle med kanter av grönt siden utsydd med broderier i plattsöm och stjälsöm.

Svarta strumpor samt svarta lågskor, utsmyckade med silver- eller tennspännen eller blå rosetter av siden.

Gillesdräkten är bara en variant av Baradräkten. Dräktskicket varierade nämligen inte bara geografiskt utan också med årstider och högtider, med vardag och fest, med fattigdom och rikedom, med ålder och civilstånd. Begär specialinformation om övriga varianter.

SPELMANNEN

Spelmannen var en viktig person i byn. Han eller hon stod för musiken på alla gillena, t.ex. skördegille, bröllop och ungdomens dansegillena på lördagskvällarna. Ungdomarna drog med spelmannen i täten genom bygatan bort till "en slätter bit" eller en tom loge, där dansen trädde.



*Bara härad*

Charlotte Weibull



*Bjäre härad*

SKÅNE

## **BJÄRE HÄRAD**

### GILLESDRÄKT

I dräkten ingår:

Röd kjol av ylle. Längd 15-20 cm från golvet.

Livstycke av grönt ylle eller sidenbrokad, sammanhållet framtill kant i kant med hakar och hyskor. Framkanterna prydda med kvadratiske sammetsrutor.

Blus av bomull med krage av linne, utsydd med hålsömmar och broderi, halssmycke av tenn.

Randigt förkläde (högtidsdräkten har vitt förkläde).

Huvudbonad, hårkrans eller linfläta för ung ogift flicka, vit klut för gift kvinna. Blå och rödrutig schalett kan användas av både gift och ogift.

Ytterplagg: röd stickad tröja, kort svart klädesjacka kanter av svart sammet.

Svarta strumpor samt svarta lågskor utsmyckade med silver- eller tennspännen eller rosetter av siden.

Gillesdräkten är bara en variant av Bjäredräkten. Dräktskicket varierade nämligen inte bara geografiskt utan också med årstider och högtider, med vardag och fest, med fattigdom och rikedom, med ålder och civilstånd. Begär specialinformation om övriga varianter.

### DRÄKTSKICKETS UPPLÖSNING

Under första hälften av 1800-talet upplöstes det folkliga drätskicket successivt. På vissa håll levde det folkliga drätskicket kvar längre. Österlen och trakten kring Everlöv i Torna härad i Skåne hör till det fåtal platser i landet, där folkdräkterna fanns i bruk ända inemot sekelskiftet.

**Charlotte Weibull**

Box 43 - 232 02 Åkarp - Sweden - tel 040-46 50 80

SKANE

## FÄRS HÄRAD

### GILLESDRÄKT

I dräkten ingår:

Mörkgrön kjol av ylle, längd 15-20 cm från golvet.

Livstycke av brokad, kantat med svarta sammetsband, sammanhållet framtill kant i kant med hyskor och hakar.

Blus av bomull med linnekrage utsydd med hålsömmar och broderier med eller utan spets i kanten, halssmycke av silver eller tenn.

Randigt förkläde med varp och inslag av bomull i rosa, grönt och gult.

(Högtisdräkten har vitt förkläde).

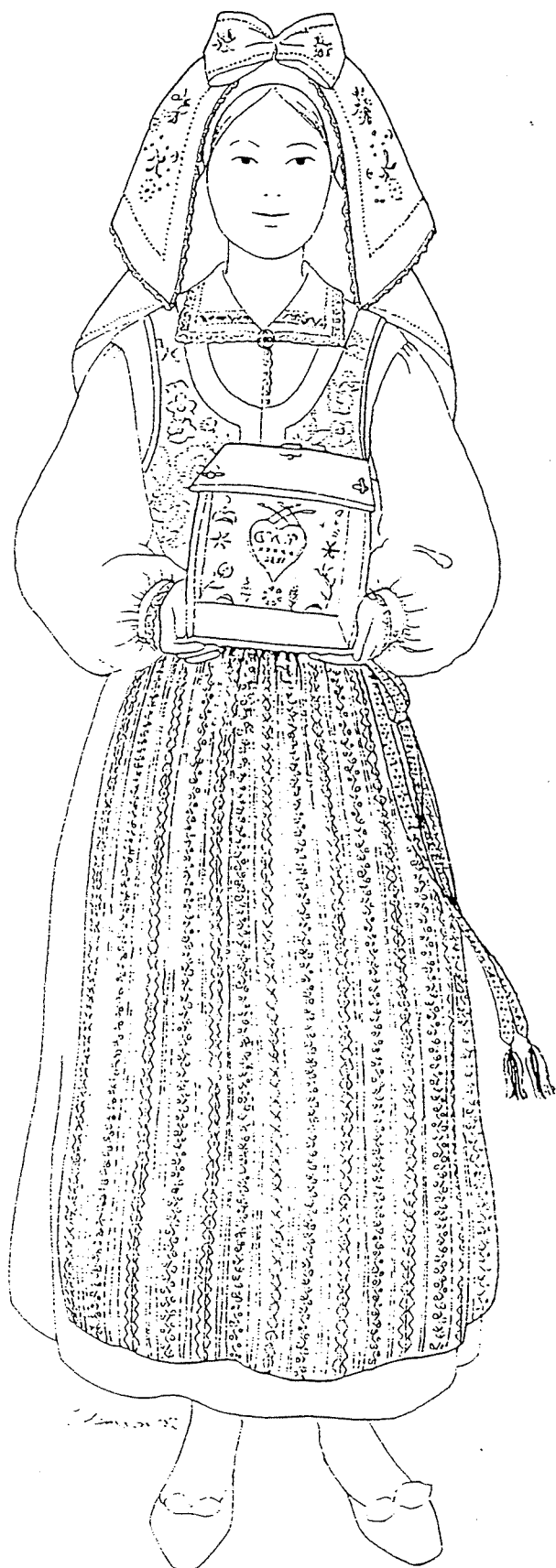
Huvudbonad: hårkrans för ung ogift flicka, vit klut för gift kvinna, blå- och rödrutig schalett kan användas av både gift och ogift.

Ytterplagg: svart eller grön stickad tröja (till vardagsdräkten mörkblå), svart eller grön klädesjacka med kantar av grönt siden eller svart sammet.

Svarta strumpor samt svarta lågskor utsmyckade med silver- eller tennspännen eller blå rosetter av siden.

Gillesdräkten är bara en variant av Färsdräkten. Dräktskicket varierade nämligen inte bara geografiskt utan också med årstider och högtider, med vardag och fest, med fattigdom och rikeedom, med ålder och civilstånd. Begär specialinformation om övriga varianter.

Kvinnan håller en ostform. Ostmassan lades på en duk i formen och bearbetades med händerna, så att vasslan pressades ut genom springorna i botten. Det vackert utskurna mönstret avtrycktes i osten (obs att initialer och årtal är spegelvända). En sådan präktig ost var förstas avsedd för gillesbordet.



*Färs härad*

SKANE

## FROSTA HÄRAD

### GILLESDRÄKT

I dräkten ingår:

Grön kjol av ylle, längd 15-20 cm från golvet.

Livstycke av sidenbrokad kantat med svart sammet. Livstycket är framtill sammanhållet kant i kant med hakar och hyskor.

Blus av halvlinne, linne eller bomull. Krage och manschetter utsydda med hålsömmar eller broderier.

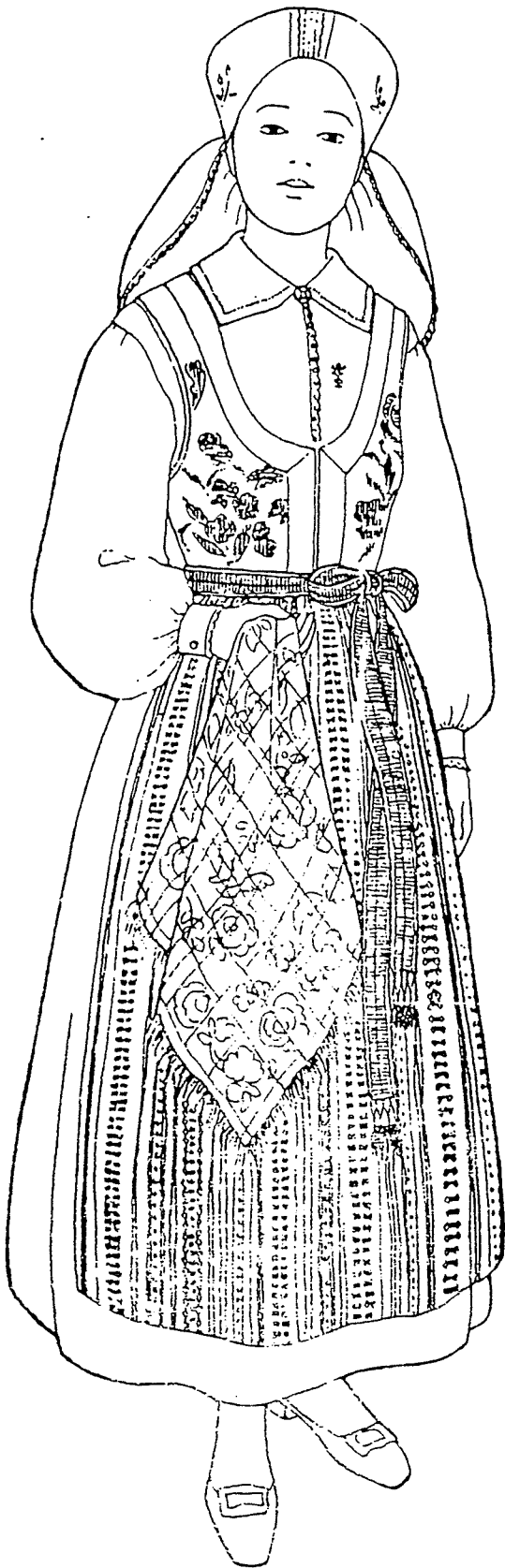
Randigt förkläde, rosa är huvudfärgen. Högtidsdräkten har vitt förkläde. Huvudbonad: hårkrans för ung ogift flicka, vit klut för gift kvinna, blå- och rödrutig schalett med gröna inslag kan användas av både gift och ogift.

Ytterplagg: svart eller grön stickad tröja (till vardagsdräkten mörkblå), svart eller grön klädesjacka med kantar av grönt siden eller svart sammet. Svarta strumpor samt svarta lågskor utsmyckade med silver- eller tennspännen eller blå rosetter av siden.

Gillesdräkten är bara en variant av Frostadräkten. Dräktskicket varierade nämligen inte bara geografiskt utan också med årstider och högtider, med vardag och fest, med fattigdom och rikedom, med ålder och civilstånd.

Begär specialinformation om övriga varianter.

Silkeschalen som kvinnan håller i handen var ofta en fästmögåva. Brudgummen hade köpt den på marknaden, eller av gårdfarihandlaren.



*Frosta härad*

Charlotte Weibull

Box 43 - 232 02 Åkarp - Sweden - tel 040-46 50 80



SKÅNE

GÄRDS HÄRAD

GILLESDRÄKT

I dräkten ingår:

Mellangrön kjol av ylle.

Längd 20-25 cm från golvet.

Livstycke av grönt ylle med kanter av blommigt sidenband, sammanhållet framtill kant i kant med hyskor och hakar.

Blus av bomull med krage av tunt linne, prydd med en blomranka eller med hålsömmar.

Randigt förkläde (högtidsdräkten har vitt förkläde).

Huvudbonad, hårkrans för ung, ogift flicka, vit klut för gift kvinna.

Blå- och rödrutig schalett kan användas av både gift och ogift.

Smycke: en rund eller avlång platta med hängande löv eller en kragknapp av silver.

Svarta strumpor samt svarta lågskor utsmyckade med silverspännen eller blå sidenrosetter.

Gillesdräkten är bara en variant av Gärdsdräkten.

Dräktskicket varierade nämligen inte bara geografiskt utan också med årstider och högtider, med vardag och fest, med fattigdom och rikedom, med ålder och civilstånd. Begär specialinformation om övriga varianter.

DRÄKTSKICKETS UPPLÖSNING

Under första hälften av 1800-talet upplöstes det folkliga dräktskicket successivt. På vissa håll levde det folkliga dräktskicket kvar längre. Österlen och trakten kring Everlöv i Torna härad i Skåne hör till det fåtal platser i landet, där folkdräkterna fanns i bruk ända inemot sekelskiftet.

Charlotte Weibull

Box 43 - 232 02 Åkarp - Sweden - tel 040-465080



## SKÅNE

### GÖINGE HÄRAD

#### GILLESDRÄKT:

I dräkten ingår: Grön kjol av ylle, längd 20-25 cm från golvet.

Livstycke av sidenbrokad, monterat med silverbårder.

Blus av vit bomull med krage av tunt linne, prydd med en blomranka eller med hålsömmar.

Smycke: halsknapp, särksilver och trillekors.

Huvudbonad: hårkrans för ung ogift flicka, vit klut för gift kvinna, blå- och rödrutig schalett kan användas av både gift och ogift.

Svarta strumpor samt svarta lågskor utsmyckade med silverspännen eller blå sidenrosetter.

Gillesdräkten är bara en variant av Göingedräkten. Dräktskicket varierade nämligen inte bara geografiskt utan också med årstider och högtider, med vardag och fest, med fattigdom och rikedom, med ålder och civilstånd. Begär specialinformation om övriga varianter.

#### DRÄKTSKICKETS UPPLÖSNING

Under första hälften av 1800-talet upplöstes det folkliga dräktskicket successivt. På vissa håll levde det folkliga dräktskicket kvar längre. Österlen och trakten kring Everlövs i Torna härad i Skåne hör till det fåtal platser i landet, där folkdräkterna fanns i bruk ända inemot sekelskiftet.

Charlotte Weibull

Box 43 - 232 02 Åkarp - Sweden - tel 040-46 50 80



SKÅNE

## HARJAGER HÅRAD

### GILLESDRÄKT

I dräkten ingår:

Kjol av grönt ylle, längd 15-20 cm från golvet. Kjolen dekorerades med sammetsband ca 15 cm från nederkanten eller med kjolveck.

Livstycke av brokad, kantat med gröna sidenripsband, sammanhållet med snörkedja av silver träd genom ringar eller maljor av silver, tenn eller linne.

Blus av bomull, halssmycke av tenn. Randigt förkläde med varp och inslag av bomull. Rött är huvudfärgen. (högtidsdräkten har vitt förkläde).

Huvudbonad: hårkrans för ung ogift flicka, vit klut för gift kvinna, schalett kan användas av både gift och ogift.

Ytterplagg: kort klädesjacka med kanter av grönt siden.

Svarta strumpor samt svarta lågskor utsmyckade med silver eller tennspännen eller blå rosetter av siden.

Gillesdräkten är bara en variant av Harjagersdräkten. Dräktskicket varierade nämligen inte bara geografiskt utan också med årstider och högtider, med vardag och fest, med fattigdom och rikedom, med ålder och civilstånd. Begär specialinformation om övriga varianter.

Flickan bär en väska av kjoiltyget och i händerna håller hon ett förningsfat.



*Harjagers härad*

**Charlotte Weibull**

Box 43 - 232 02 Åkarp - Sweden - tel 040-465080

## SKANE

# HERRESTADS HÄRAD

## GILLESDRÄKT

I dräkten ingår:

Röd kjol av ylle, längd 15 cm från golvet.

Livstycke av brokad, kantat med gröna eller blå sidenripsband, sammanhållet med snörkedja av silver träd genom ringar eller maljor av silver eller tenn.

Blus av bomull med linnekrage broderad med stopphålsöm med eller utan spets i kanten, halssmycke av silver eller tenn.

Randigt förkläde med varp av och inslag av bomull. Rött är huvudfärgen. Högtidsdräkten har vitt förkläde.

Bröstduk av rött ylle, dekorerad med blomband och guldgaloner eller pärlbroderi i tulpanmönster.

Huvudbonad: röd lock för ung ogift flicka, vit "lockaklut" för gift kvinna, rödrutig schallet kan användas av både gift och ogift.

Ytterplagg: svart klädesjacka med kanter av blått eller grönt siden.

Svarta strumpor samt svarta lågskor utsmyckade med silver eller tennspännen eller blå rosetter av siden.

Gillesdräkten är bara en variant av Herrestadsdräkten. Dräktskicket varierade nämligen inte bara geografiskt utan också med årstider och högtider, med vardag och fest, med fattigdom och rikedom, med ålder och civilstånd.

Begär specialinformation om övriga varianter.

Knytet i handen har ett enkelt rutmönster. I sådana enkla dukar bär man i gammal tid med sig det man kunde behöva vid ett besök i grannbyn eller på marknaden.



*Herrestads härad*

**Charlotte Weibull**

Box 43 - 232 02 Åkarp - Sweden - tel 040-465080

SKÅNE

## INGELSTADS HÄRAD

### GILLESDRÄKT

I dräkten ingår:

Röd kjol av ylle, längd 15-20 cm från golvet.

Livstycke av brokad, kantat med gröna eller blå sidenripsband, sammanhållet med snörkedja av silver träd genom ringar eller maljor av silver eller tenn.

Blus av bomull med linnekrage broderad med stopphålsöm med eller utan spets i kanten, halssmycke av silver eller tenn. Randigt förkläde med varp och inslag av bomull. Rött är huvudfärgen. (Högtidsdräkten har vitt förkläde). Bröstduk av rött ylle dekorerad med blomband och guldgaloner eller pärlbroderi i i tulpanmönster.

Huvudbonad: röd lock för ung ogift flicka, vit klut för gift kvinna, rödrutig schallet kan användas av både gift och ogift.

Ytterplagg: svart klädesjacka med kanter av blått eller grönt siden. Svarta strumpor samt svarta lågskor utsmyckade med silver eller tennspännen eller blå rosetter av siden

Gillesdräkten är bara en variant av Ingelstadsdräkten. Dräktskicket varierade nämligen inte bara geografiskt utan också med årstider och högtider, med vardag och fest, med fattigdom och rikedom med ålder och civilstånd. Begär specialinformation om övriga varianter.

I handen håller kvinnan en bandgrind som användes vid bandvävning. Förklädesbanden - släta band till vardagsdräkten och mönstervävda till gillesdräkten - vävdes så långa att de gick två gånger runt midjan. De knöts i sidan med bandrosor och långa nedhängande ändar försedda med tofsar. Bandgrinden kunde ges som friaregåva och var då vackert utskuren och målad.



I. Hansson - 82

Ingelstads härad

**Charlotte Weibulls Dockcenter**

Gustav Adolfs Torg 45 - 211 39 Malmö - Tel 040-11234

Postgata 536296-1

Bankgata 23-413

# SKÅNE



Järrestads härad

## GILLESDRÄKT

I dräkten ingår:

Mörkgrön kjol av ylle, längd 15-20 cm från golvet.  
Livstycke av brokad kantat med gröna <sup>sidband</sup> sidenband, sammanhållet med snörkedja av silver. träd genom ringar eller maljor av silver.

Blus av hel eller halvlinne. Krage prydd med hålsöm. Halsknapp sammanhåller sprundet. Randigt förkläde, vinrött är huvudfärgen. (Högtidsdräkten har vitt förkläde).

För ung ogift flicka, röd lock. Vit klut för git kvinna. Röd-rutig schalet för både gift och ogift kvinna.

Ytterplagg: kort svart eller grön klädeströja, kantad med sidenband i färg till den gröna kjolen.

Svarta strumpor samt svarta lågskor prydda med blå sidenrosetter eller med spännen av silver eller tenn.

Gillesdräkten är bara en variant av Järrestadsdräkten. Dräktskicket varierade nämligen inte bara geografiskt utan också med årstider och högtider, med vardag och fest, med fattigdom och rikedom, med ålder och civilstånd.

Begär specialinformation om övriga varianter.

I handen håller flickan ett slätteträ, som erinrar om den tid, då husbygge var kvinnfolks-göra. För att få en slät och fast yta användes slätteträet. Om slätteträet var en konfirmationsgåva var det då vackert målat med namn och årtal.

**Charlotte Weibulls Dockcenter**

Gustav Adolfs Torg 45 - 211 39 Malmö - tel 040-123942

SKÅNE

## LUGGUDE HÄRAD

### GILLESDRÄKT

I dräkten ingår:

Mellangrön kjol av ylle, längd 15-20 cm från golvet. 12 cm bred svart eller grå sammetskant i nederkanten.

Livstycke av rosa sidenbrokad kantat med svart sammetsband, sammanhållet framtill kant i kant med hyskor och hakar.

Blus av bomull med linnekrage prydd med vitbroderi. Även rak krage med hålsömmar förekom.

Randigt förkläde med varp och inslag av bomull. Huvudfärgen är rosa. (Hög-tidsdräkten har vitt förkläde).

Huvudbonad: hårkrans för ung ogift flicka, vit klut för gift kvinna, blå- och rödrutig schalet kan användas av både gift och ogift.

Ytterplagg: grön stickad tröja, kort klädesjaka med kanter av siden i färg till dräkten.

Svarta strumpor samt svarta lågskor utsmyckade med silver- eller tenn-spännen eller gröna rosetter av siden.

Kvinnan på bilden bär särkasöll i halsen och som hängsmycke ett trillekors.

Gillesdräkten är bara en variant av Luggudedräkten. Dräktskicket varierade nämligen inte bara geografiskt utan också med årstider och högtider, med vardag och fest, med fattigdom och rikedom, med ålder och civilstånd. Begär specialinformation om övriga varianter.

I handen håller kvinnan ett klappträ. Tvätten sköljdes i sjön eller bäcken från klappbryggan, där kvinnorna låg på knä och klappade tvätten med taktfasta slag. Med klappträet slogs vattnet ut ur plaggen. Klappträet gavs ofta som friaregåva liksom skäktetraet och var då vackert utskuret och ornerat.



Luggude härad

Charlotte Weibull



SKÅNE

LJUNITS HÄRAD

#### GILLESDRÄKT

I dräkten ingår: Röd kjol av ylle, längd 20-25 cm från golvet. Livstycke av sidenbrokad med kanter av blått sidenband, sammanhållet med snörkedja av silver träd genom ringar av samma metall. Blus av vit bomull med uppstående eller nedvikt krage, broderad med stopphålsöm med eller utan spets i kanten. Randigt förkläde (högtidsdräkten har vitt förkläde). Huvudbonad: röd lock för ung, ogift flicka, vit klut för gift kvinna, blå- eller rödrutig schalett kan användas av både gift och ogift. Ytterplagg: kort klädesjacka med kanter av siden i färg till dräkten. Svarta strumpor samt svarta lågskor utsmyckade med silverspännen eller blå sidenrosetter.

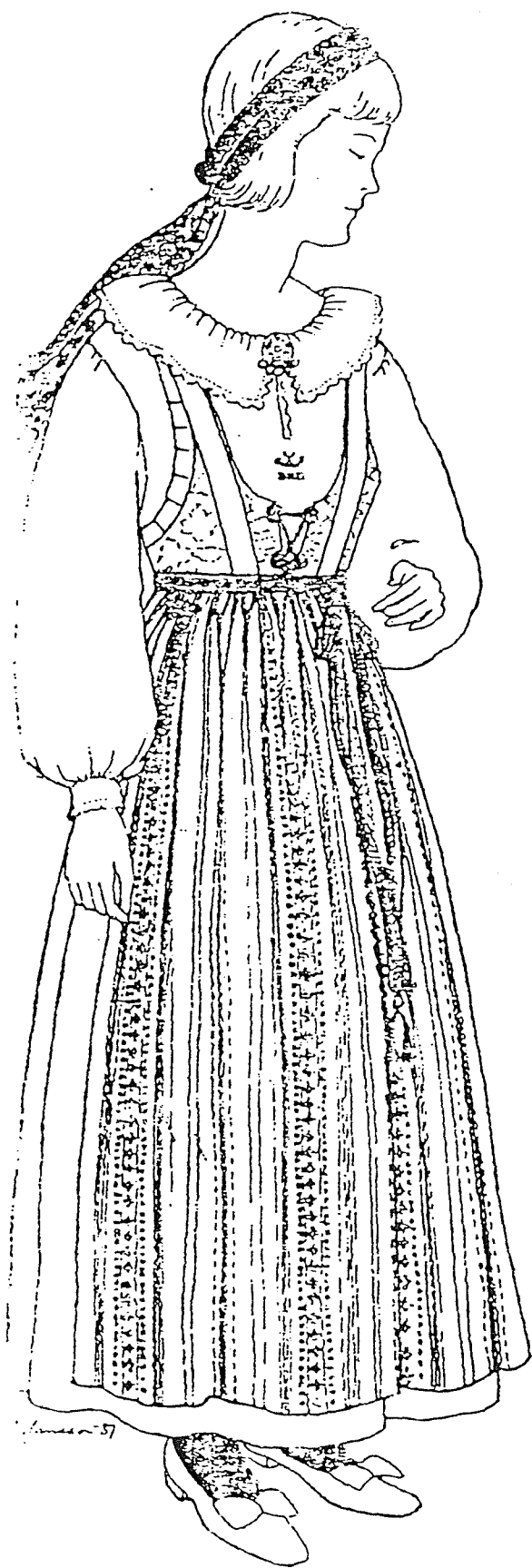
Gillesdräkten är bara en variant av Ljunitsdräkten. Dräktskicket varierade nämligen inte bara geografiskt utan också med årstider och högtider, med vardag och fest, med fattigdom och rikedom, med ålder och civilstånd. Begär specialinformation om övriga varianter.

#### DRÄKTSKICKETS UPPLÖSNING

Under första hälften av 1800-talet upplöstes det folkliga dräktskicket successivt. På vissa håll levde det folkliga dräktskicket kvar längre. Österlen och trakten kring Everlöv i Torna härad i Skåne hör till det fåtal platser i landet, där folkdräkterna fanns i bruk ända inemot sekelskiftet.

Charlotte Weibull

Box 43 - 237 02 Åkarp - Sweden - tel 040-46 50 80



SKÅNE

## OXIE HÄRAD

### GILLESDRÄKT

I dräkten ingår:

Mellanblå eller mörkblå kjol av ylle. längd 15-20 cm från golvet.

Livstycke av brokad, kantat med blå sidenripsband, sammanhållet med snörkedja av silver träd genom ringar eller maljor av silver eller tenn.

Blus av bomull med rund nedliggande linnekrage, halssmycke av tenn.

Randigt förkläde (högtidsdräkten har vitt förkläde).

Huvudbonad: hårkrans för ung ogift flicka, vit klut för gift kvinna. blå- och rödrutig schalett kan användas av både gift och ogift.

Ytterplagg: röd stickad tröja, kort klädesjacka med kanter av siden i färg till dräkten.

Svarta strumpor samt svarta lågskor utsnyckade med silver- eller tennspännen eller blå rosetter av siden.

Gillesdräkten är bara en variant av Oxiedräkten. Dräktskicket varierade nämligen inte bara geografiskt utan också med årstider och högtider, med vardag och fest, med fattigdom och rikedom, med ålder och civilstånd. Begär specialinformation om övriga varianter.

### DRÄKTSKICKETS UPPLÖSNING

Under första hälften av 1800-talet upplöstes det folkliga dräktskicket successivt. På vissa håll levde det folkliga dräktskicket kvar längre. Österlen och trakten kring Everlövs i Torna härad i Skåne hör till det fåtal platser i landet, där folkdräkterna fanns i bruk ända inemot sekelskiftet.

CHARLOTTE WEIBULL

Möllevägen 4, 232 02 ÅKARP - Tel. 040-46 50 80, Fax 040-46 16 77

SKANE

## ON SJÖ HÄRAD

### GILLESDRÄKT

I dräkten ingår:

Blå kjol av ylle, längd 15-20 cm från golvet

Livstycke av blå sidenbrokad kantat med svart sammet. Livstycket är framtill kant i kant med hakar och hyskor.

Blus av halvlinne, linne eller bomull. Krage och manschetter utsydda med hålsömmar eller broderier.

Randigt förkläde, blått och rött är huvudfärgerna. Högtidsdräkten har vitt förkläde.

Huvudbonad: hårkrans för ung ogift flicka, vit klut för gift kvinna, blå och rödrutig schalett med gröna inslag kan användas av både gift och ogift.

Ytterplagg: röd stickad tröja (till vadagsdräkten mörkblå), svart eller blå klädesjacka med kanter av blått siden eller svart sammet.

Svarta strumpor samt svarta lägskor utsmyckade med silver- eller tennspännen eller blå rosetter av siden.

Gillesdräkten är bara en variant av Onsjödräkten. Dräktskicket varierade nämligen inte bara geografiskt utan också med årstider och högtider, med vardag och fest, med fattigdom och rikedom, med ålder och civilstånd.

Högtidsdräkten har röd kjol och vitt förkläde. Vit klut för ogift kvinna och röd lock.

Begär specialinformation om övriga varianter.



*Onsjö härad*

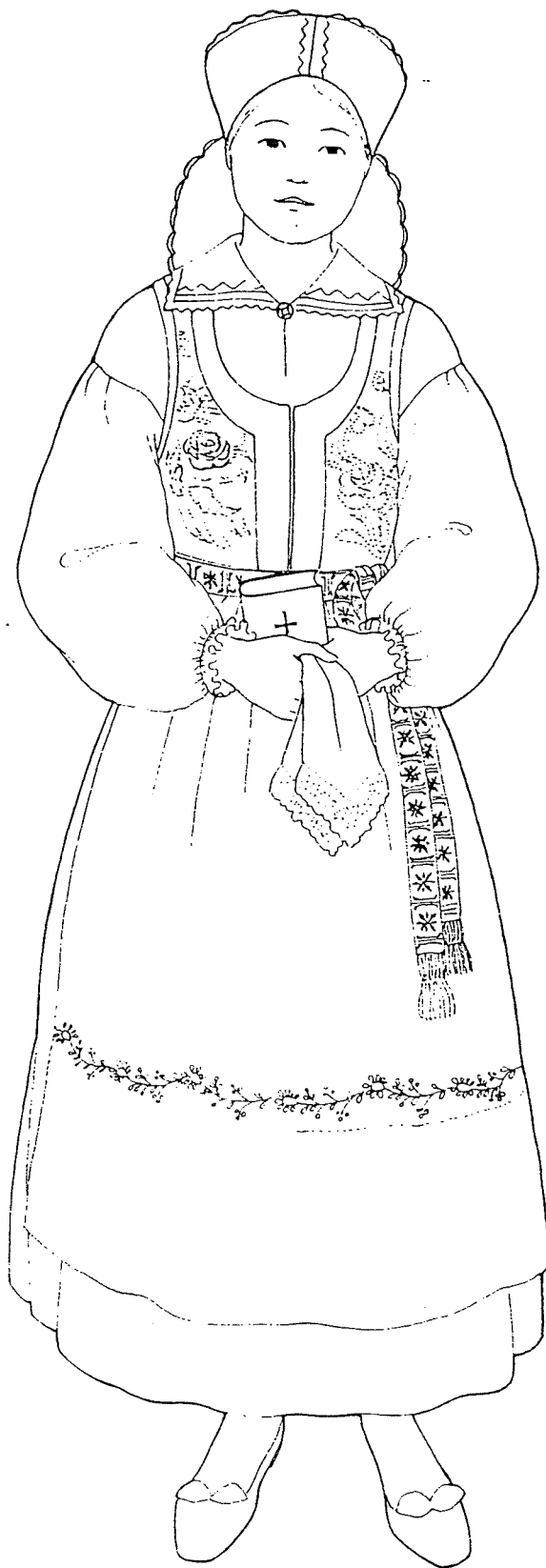
**Charlotte Weibulls Dockcenter**

Gustav Adolfs Torg 45 · 211 39 Malmö · tel 040-123942



SKÅNE

## RÖNNEBERGA HÄRAD



*Rönneberga härad*

### GILLESDRÄKT

I dräkten ingår:

Blå kjol av ylle. Längd 15-20 cm från golvet.

Livstycke av blått ylle eller blå sidenbrokad, sammanhållet framtill kant i kant med hakar och hyskor.

Blus av bomull med krage av linne utsydd med hålsömmar, broderier eller langett.

Förkläde, högtidsdräkten har vitt förkläde med broderi. Gillesdräkten har randigt förkläde med lila som huvudfärg.

Huvudbonad, hårkrans eller linfläta för ung ogift flicka, vit klut för gift kvinna. Blå eller rödrutig schalett kan användas av både gift och ogift.

Ytterplagg, röd stickad tröja, kort svart klädesjacka, kanter av svart sammet.

Svarta strumpor samt svarta lågskor utsmyckade med silver- eller tennspännen eller rosetter av siden.

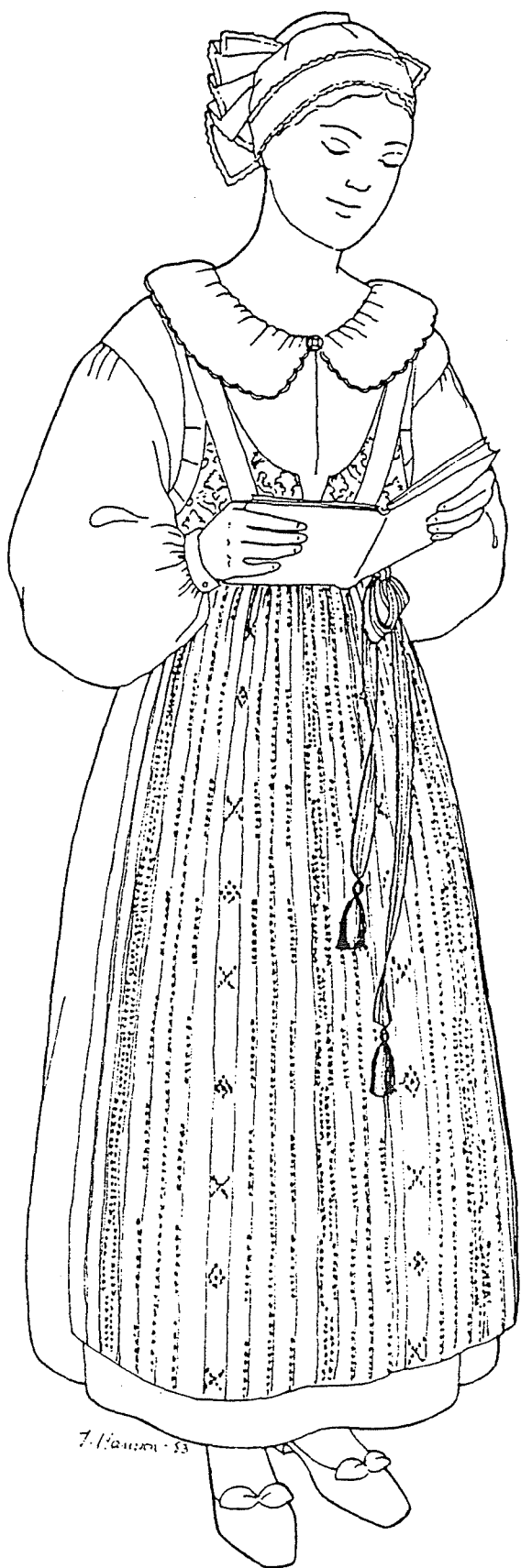
Gillesdräkten är bara en variant av Rönnebergadräkten. Dräktskicket varierade nämligen inte bara geografiskt utan också med årstider och högtider, med vardag och fest, fattigdom och rikedom, med ålder och civilstånd.

Begär specialinformation om övriga varianter.

### DRÄKTSKICKETS UPPLÖSNING

Under första hälften av 1800-talet upplöstes det folkliga dräktskicket successivt. På vissa håll levde det folkliga dräktskicket kvar länge.

Charlotte Weibull



*Skytts härad*

SKÅNE

SKYTTS HÄRAD

GILLESDRÄKT

I dräkten ingår: Mörkgrön kjol av ylle, längd 20-25 cm från golvet. Livstycke av sidenbrokad, kantat med grönt sidenband, sammanhållet med snörkedja av silver träd genom maljor av samma metall. Blus av vit bomull med nedliggande rund linnekrage med hålsöm runt hela kragen. Smycken: halsknapp eller bröstsolja. Randigt förkläde (högtidsdräkten har vitt förkläde). Huvudbonad: hårkrans för ung ogift flicka, vit klut för gift kvinna, blå- och rödrutig schalett kan användas av både gift och ogift. Ytterplagg: kort jacka med kanter av siden i färg till dräkten. Svarta eller vita strumpor samt svarta lågskor utsmyckade med silverspännen eller blå sidenrosetter. Gillesdräkten är bara en variant av Skyttsdräkten. Dräktskicket varierade nämligen inte bara geografiskt utan också med årstider och högtider, med vardag och fest, med fattigdom och rikedom, med ålder och civilstånd. Begär specialinformation om övriga varianter.

Charlotte Weibull

Bcx 43 - 232 02 Ålarp - Sweden - tel 040-46 50 80



Vemmenhögskyrkan

S K Å N E

## VEMMENHÖGS HÄRAD

### KYRKDRÄKT

I dräkten ingår:

Kjol av grönt ylle, längd 15-20 cm från golvet. Kjolen dekorerades med sammetsband eller blomband ca 15 cm från nederkanten.

Livstycke av brokad, kantat med gröna sidenripsband, sammanhållet med snörkedja av silver träd genom ringar eller maljor av silver eller tenn.

Blus av bomull med rund nedliggande linnekrage, halssmycke av silver eller tenn.

Randigt förkläde med bomull i varpen och inslag av ylle och bomull i olika färger (högtidsdräkten har vitt förkläde).

Huvudbonad: hårkrans för ung ogift flicka, vit klut för gift kvinna, blå- och rödrutig schalett kan användas av både gift och ogift.

Ytterplagg: röd mönsterstickad tröja med kanter av grönt sidenband, kort klädesjacka av grönt eller svart ylle med kanter av grönt siden.

Svarta strumpor samt svarta lågskor utsmäckade med silver- eller tennspännen eller blå rosetter av siden.

Gillesdräkten är bara en variant av Vemmenhögskyrkan. Dräktskicket varierade nämligen inte bara geografiskt utan också med årstider och högtider, med vardag och fest, med fattigdom och rikedom, med ålder och civilstånd.

Begär specialinformation om övriga varianter.

I handen håller hon psalmbok och näsduk, som hon fått i trolovningsgåva. I psalmboken har fästmannen präntat med vackra bokstäver

"Med Gud och Dig  
trolovar jag mig"

Brudnäsduken var kantad med langett eller spets på samma sätt som den vita kluten.

Charlotte Weibull

Box 43 - 232 02 Åkarp - Sweden - tel 040-46 50 80

SKANE

## TORNA HÄRAD

### GILLESDRÄKT

I dräkten ingår:

Kjol av grönt ylle, längd 15-20 cm från golvet. Kjolen dekorerades med sammetsband ca 1,5 cm från nederkanten.

Livstycke av brokad, kantat med gröna sidenripsband, sammanhållet med snörkedja av silver träd genom ringar eller maljor av silver eller tenn.

Blus av bomull, halssmycke av tenn. Randigt förkläde med varp och inslag av bomull. Rött är huvudfärgen (högtidsdräkten har vitt förkläde).

Huvudbonad: hårkrans för ung ogift flicka, vit klut för gift kvinna, mörkblå schalett kan användas av både gift och ogift.

Ytterplagg: stickad tröja, kort klädesjacka med kanter av grönt siden.

Svarta strumpor samt svarta lågskor utsmyckade med silver eller tennspännen eller blå rosetter av siden.

Gillesdräkten är bara en variant av Tornadräkten. Dräktskicket varierade nämligen inte bara geografiskt utan också med årstider och högtider, med vardag och fest, med fattigdom och rikedom, med ålder och civilstånd. Begär specialinformation om övriga varianter.

I handen håller kvinnan ett skäkteträ, ett redskap som användes vid linberedning; linet skäktades med hjälp av skäktestol och skäkteträ. Skäkteträna var vanliga som friaregävor. De var då skönt bemålade och försedda med årtal och initialer.



*Torna härad*

Charlotte Weibull

Box 43 - 232 02 Åkarp - Sweden - tel 040-465080



SKÅNE

VILLANDS HÄRAD

GILLESDRÄKT .

I dräkten ingår: Grön kjol av ylle. Längd 20-25 cm från golvet. Livstycke av grönt ylle eller sidenbrokad, sammanhållet framtill kant i kant med hyskor och hakar. Blus av vit bomull med krage av tunt linne, prydd med en blomranka eller hålsömmar. Randigt förkläde (högtidsdräkten har vitt förkläde.) Huvudbonad, hårkrans eller linfläta för ung ogift flicka, vit klut för gift kvinna. Blå och rödrutig schalett kan användas av både gift och ogift. Svarta strumpor samt svarta lågskor utsmyckade med silverspännen eller blå sidenrosetter. Gillesdräkten är bara en variant av Villandsdräkten. Dräktskicket varierade nämligen inte bara geografiskt utan också med årstider och högtider, med vardag och fest, med fattigdom och rikedom, med ålder och civilstånd. Begär specialinformation om övriga varianter.

*Villands härad*

# Norra och Södra Åsbo

SKÅNE

ÅSBO HÄRAD

## GILLESDRÄKT

I dräkten ingår: Mörkröd kjol av ylle, längd 20-25 cm från golvet. Livstycke av sidenbrokad, kantat av svart sammetsband, sammanhållet framtill kant i kant med hyskor och hakar. Blus av vit bomull med krage utsydd med broderi och hålsömmar. Randigt förkläde (högtidsdräkten har vitt förkläde). Huvudbonad: hårkrans för ung ogift flicka, vit klut för gift kvinna, blå- och rödrutig schalett kan användas av både gift och ogift. Smycken: en rund eller avlång platta med nedhängande löv eller en kragknapp av silver. Svarta eller vita yllestrumpor samt svarta lågskor utsmyckade med silverspänne eller blå sidenrosetter. Gillesdräkten är bara en variant av Åsbo dräkten. Dräktskicket varierade nämligen inte bara geografiskt utan också med årstider och högtider, med vardag och fest, med fattigdom och rikedom, ålder och civilstånd. Begär specialinformation om övriga varianter.



Åsbo härad

Charlotte Weibull