

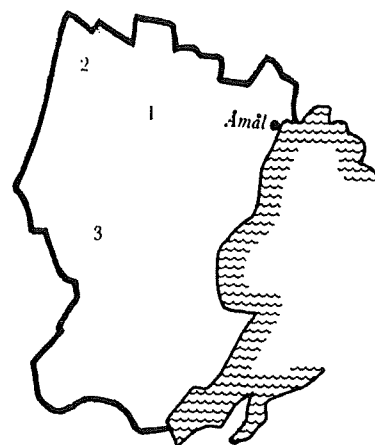
Dalsland är ett av Sveriges minsta landskap. Naturen inom dess gränser är rikt varierad. I norr finns bergsbygd av norrländsk karaktär och i söder slättbygd mera överensstämmande med sydsvenska förhållanden. Trots brukshantering och betydande skogar har något allmänt välstånd aldrig blivit rådande här, utan Dalsland har under långa tider varit ett fattigt landskap. Karakteristiskt nog låg de för befolkningen viktiga städerna utanför landskapsgränserna, Halden i Norge, Vänersborg i Västergötland och Uddevalla i Bohuslän. Den egna staden, Åmål, grundad 1643 som centrum för handeln med trä och järn, förblev en utpräglad småstad och fick aldrig verklig ekonomisk och kulturell betydelse. I mycket har Dalsland karaktär av gränsland och utkantsland. De viktigaste impulserna har kommit från Västergötland, men också närheten till Värmland, Bohuslän och Norge har satt spår.

Dalsland var – och är – bitvis mycket glesbefolkat och många levde under knappa förhållanden som torpare och obesuttna. Efter den kraftiga befolkningsökningen under 1800-talets förra del blev nödåren på 1860-talet ödesdigra för dessa utsatta områden. Den växande fattigdomen resulterade i en våldsamt emigration. Åren 1860–1910 utvandrade 52 000 personer, de flesta till Amerika. Den totala befolkningen var år 1900 72 662 personer. Inget annat svenskt landskap utom möjligen Öland kan uppvisa liknande emigrationssiffror.

De ekonomiska och sociala förhållandena i Dalsland har knappast gynnat framväxten av ett särpräglat folkligt dräktskick. Undersökningar som gjorts för att klarlägga äldre tiders dräktskick i landskapet ger bilden av en allmänt folklig klädedräkt, men uppgifter om karakteristiska detaljer och lokalbundna bruk saknas i det insamlade materialet. Man frågar sig om det inte har skett en ständig förskjutning mot nyare moden och om det överhuvud taget funnits en lokalt utvecklad dräkttradition med egen karaktär. Åtminstone från landskapets södra del finns relativt tidiga uppgifter om att "allmogen här kläder sig nästan allmänt som ståndspersoner" (Färgelanda 1850).

Med utgångspunkt i de fåtaliga dräktdelar som finns i behåll och med stöd av uppgifter i traditionsmaterial och bouppteckningar har man dock sammanställt några dräkter för landskapet. Det första försöket gjordes 1907 på initiativ av Dalslands fornminnesförening. En kvinnodräkt syddes då upp på Färgelanda folkhögskola. Denna första "Dalslandsdräkt" har reviderats några gånger och överensstämmer nu i det närmaste med den här återgivna dräkten från Ärtemark. De rekonstruerade dräkterna är alla knutna till socknar i Vedbo härad, det glesbefolkade nordligaste häradet i landskapet.

Dalsland



1 Ärtemark 2 Nössemark 3 Rölanda

Med utgångspunkt i de fåtaliga dräktdelar som finns i behåll och med stöd av uppgifter i traditionsmaterial och bouppteckningar har man dock sammanställt några dräkter för landskapet. Det första försöket gjordes 1907 på initiativ av Dalslands fornminnesförening. En kvinnodräkt syddes då upp på Färgelanda folkhögskola. Denna första "Dalslandsdräkt" har reviderats några gånger och överensstämmer nu i det närmaste med den här återgivna dräkten från Ärtemark. De rekonstruerade dräkterna är alla knutna till socknar i Vedbo härad, det glest befolkade nordligaste häradet i landskapet.

Ärtemark

Kvinnodräkten består av blå kjol, rött livstycke som snörs i maljor av tenn, vitt förkläde och vitt halskläde med broderier samt röda strumpor och bindmössa med stycke. Denna dräkt överensstämmer i stort sett med den ovan nämnda dräkten från Färgelanda folkhögskola.

Mannen är helt klädd i svart. Dräkten består av knäbyxor, väst och enkelknäppt långrock. En vardagligare dräkt med gula knäbyxor och grå, kort jacka används som variation.

Dräkterna från Ärtemarks socken i Vedbo härad är sydda efter dräkter i Bengtsfors gammelgård. Dessa är i sin tur uppsydda omkring 1930 med utgångspunkt från äldre minnesbilder och insamlade uppgifter.

Nössemark och Rölunda

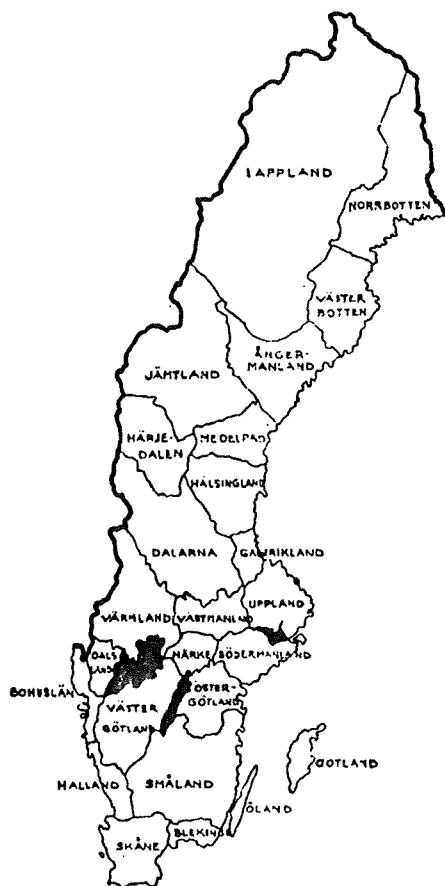
Mansdräkt från Nössemarks socken i Vedbo härad, rekonstruerad i början av 1960-talet. Den består av mörkblå knäbyxor och rutig väst med nerliggande slag, båda uppsydda efter originalplagg. Långrocken är av en typ som allmänt används i Dalsland.

Kvinnodräkten är från Rölunda socken i Vedbo härad. Till den hör mörkblå kjol, förkläde av bomull med småmönst-

rat tryck, blå eller röd bindmössa och kalminksrandigt livstycke. Detta har långa skört och knäpps med häktor. Typen var vanlig i böndernas dräktskick under 1700-talet på många håll i Syd- och Mellansverige. Den mörkt mellanblå, "pottblå", färgen på knäbyxorna och kjolen ser man ofta i västsvenska dräkter.



SVERIGES LANDSKAPSKARTA



CHARLOTTE WEIBULLS DOCKCENTER

DALSLAND

Dalsland är ett av Sveriges minsta landskap. Det har varit ett fattigt och glest befolkat landskap, där många levde som torpare och obesuttna under små omständigheter.

De ekonomiska och sociala förhållandena i Dalsland har inte gynnat framväxten av ett särpräglat folkligt dräktskick. Uppgifter om lokala bruk saknas i de undersökningar som gjorts avseende dräktskicket i äldre tid. Det är troligt att det funnits en allmänt folklig kläddräkt utan lokala varianter.

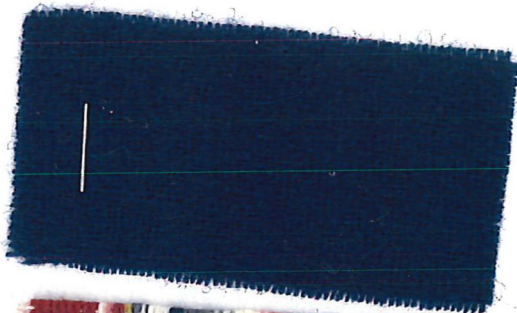
Med utgångspunkt i ett fåtal bevarade dräkt-delar och med stöd av uppgifter i traditions-material och bouppteckningar har man dock sammansällt några dräkter för landskapet. Den första "Dalslandsdräkten" tillkom 1907 på initiativ av Dalslands fornminnesförening. Den har reviderats några gånger och överensstämmer nu med dräkten från Ärtemark

(Uppgifterna hämtade ur "Folkdräkter och bygde-
dräkter från hela Sverige" av Inga Arnö Berg och
Gunnel Hazelius Berg).

Försäljningsföreningen Älvsborgslöjd
Föreningsgatan 16
461 30 Trollhättan Tel: 0520/113 53

Sömnadsbeskrivning till Bolstad-dräkten.

- Kjolen** Mörkblått helylletyg (Bergå).
Kjolen veckas med 2 st 4 cm breda veck mitt fram. Därefter åt höger och vänster 1 cm djupa veck, 1 cm synliga veck till mitt bak, där vecken möts. I det 12:e vecket på vänster sida 16 cm brett sprund. Upptill kantas med bomullsband, som tages om vecken, Kjolen skos med band eller bomullstyg.
- Livstyc-** Tyget, bredrandigt halvulle, i 4 delar med 2 kilar, som
ket sättes i samma riktning som ränderna.
Foder i grått halvlinne. Livstycket knäppes framtill med hakar och hyskor.
- Överdel** 70 cm lång. över axeln 20 cm mellan halslinning och axelsöm. Hel framtill med 18 cm djupt sprund, som kantas med 1,5 cm bred slå, som sys från framsidan och sedan vändes till baksidan och fällas med smal fäll.
Kragen 3 cm bred, uppstående utan broderi, knytes framtill med 21 cm långa band 1 cm breda. På axeln 2 rader näversöm i 8 vinklar, 2 cm mellan vinklarna. 3 cm från sprundets kant rynkas 4 cm dubbla rynkrader. Bak rynkas 10 cm dubbla rader. Över axeln inga rynkor. På ärmen rynkas dubbla rader emellan viggarna. Nedtill på ärmen dubbla rynkrader. Handlinningen 3 cm bred, broderad med viggarna och knutes med 20 cm långa band. Ärmkilen = 9 cm.



KJOLTYG



LIVSTYCKE

Försäljningsföreningen Älvsborgslöjd

Föreningsgatan 16

461 30 Trollhättan

Tel: 0520/113 53

Sömnadsbeskrivning till Bolstad-dräkten.

- Förklädet** Tryckt rödbrunt mönster efter gammal trästock. Förklädet, $\frac{1}{2}$ -cm bred fäll på sidorna, nedtill och på linningen, 3 cm. Förklädet veckas ihop till 36 cm, mitt fram 2 cm brett veck, därefter 1 cm djupa, 1 cm synliga veck. Knytbanden, 3 cm breda, 1 långt och 1 kortare, fällas med $\frac{1}{2}$ cm bred fäll, knytes i sidan.
- Schalen** Samma linne som i överdelen, 72 cm i kvadrat färdig. Fällerna = 1 cm bred. Broderas i nyrgång och kedjesöm enligt separat mönster.
- Mössan** Bindmössa med pappersstone, klädd med shetlandsull och däröver rött eller blått siden. Broderiet = kedjesöm och flätsöm. Rosett i brokigt sidenband.



FÖRKLÄDE



DALSLAND
FOLKDRÄKTER FRÅN NÖSSEMARK



KLÄNNINGSTYG



Nössemark (Dalsland)

□ Dalsland är ett litet och glesbefolkat gränslandskap. Många av de viktigaste impulserna kom utifrån — från Norge och de kringliggande svenska landskapen, Västergötland, Bohuslän och Värmland. Någon stark folklig kultur kom aldrig att utvecklas här. Detta, jämte det faktum att här tidvis rådde stor fattigdom, är orsaken till att det inte utvecklades något lokalt särpräglat folkligt dräktskick att tala om.

Med utgångspunkt från de fåtaliga uppgifter som finns och de dalsländska dräktplagg som finns bevarade har man sammanställt några bygdedräkter. Kvinnodräkten från Nössemarks socken i Vedbo härad (uppe i nordvästra hörnet av landskapet) invigdes så sent som 1981. Den togs fram efter ett original från 1850-talet, som hittades helt intakt på en vind. Det finns således förlagor till varje

dräktdel. Det är en av de få svenska dräkter som har klänning istället för kjol och överdel.

Klänningen är av halvulle och rutig i mörkblått, rött och vitt. Till den kan man bära överdelsärk, ärmsärk eller hängslesärk med lösa halvärmar, vilket man vill. Förklädet är av hardangerväv i bomull och dräkten är Sveriges enda med hardangerbroderi. Huvudduken är i linne. Kragen är virkad efter ett gammalt mönster. Den hjärtformade broschen är gjord efter ett gammalt original av en silversmed från bygden.

Till vardags bär man dräkten utan den virkade kragen samt med ett randigt bomullsförkläde och rutig huvudduk i stället för de vita tillbehören.

Till dräkten bärs vita strumpor och svarta skor. Man använder inte väska till dräkten, utan korg. □

RED: GUNILLA SANDELL

Dalsland



Sivbritta Nilsson
maj-1980

Nössemarks kvinnliga bygdesdräkt



Folklig dräkt efter original från
NÖSSEMARK

DALSLÄNSKT DRÄKTSKICK 1850

Nössemarks socken. Fredrik Wilhelm Berger.

Klädesdräkten är enkel och består till större delen af hemväfda tyger.

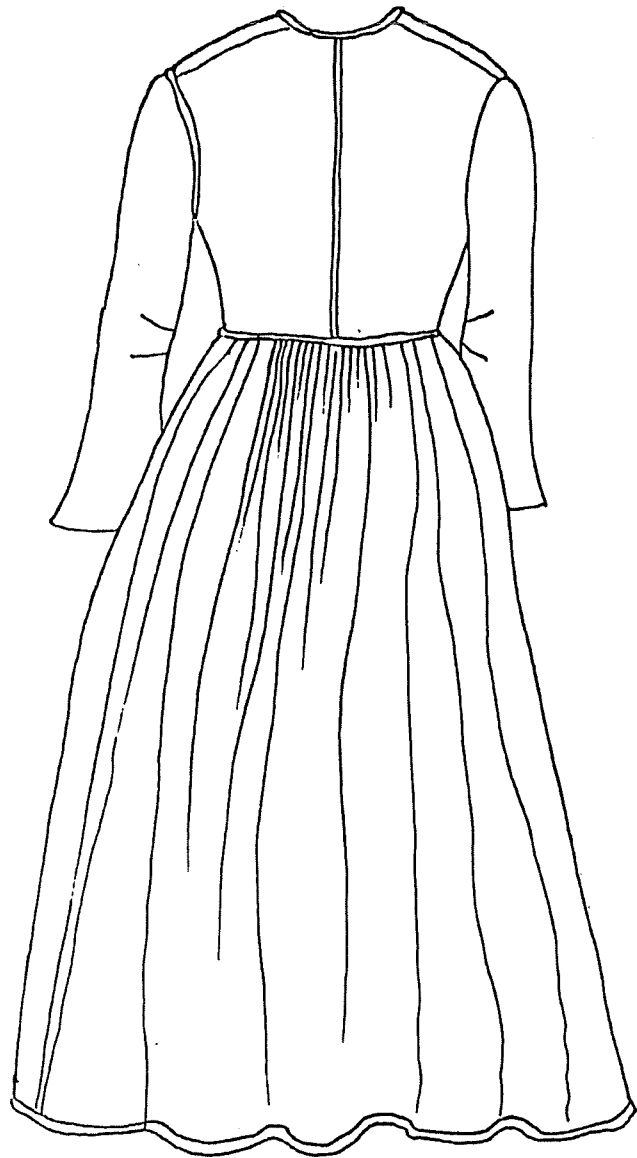
Männen brukar oftast grå, stundom blå, wallmarsrock, ylletygsväst och knäbyxor samt strumpor och skor.

Qvinnorna brukar hemväfd ylletygs-klädning, hvitt kambrikskläde på hufvudet, samt dessutom en köpt schal. - Allt ungdomen likväl söker efteräpa andra orters lyx och grannlåt är naturligt, men sällan finner man dock allmogem mera enkelt utstyrd än inom Nössemarks socken.

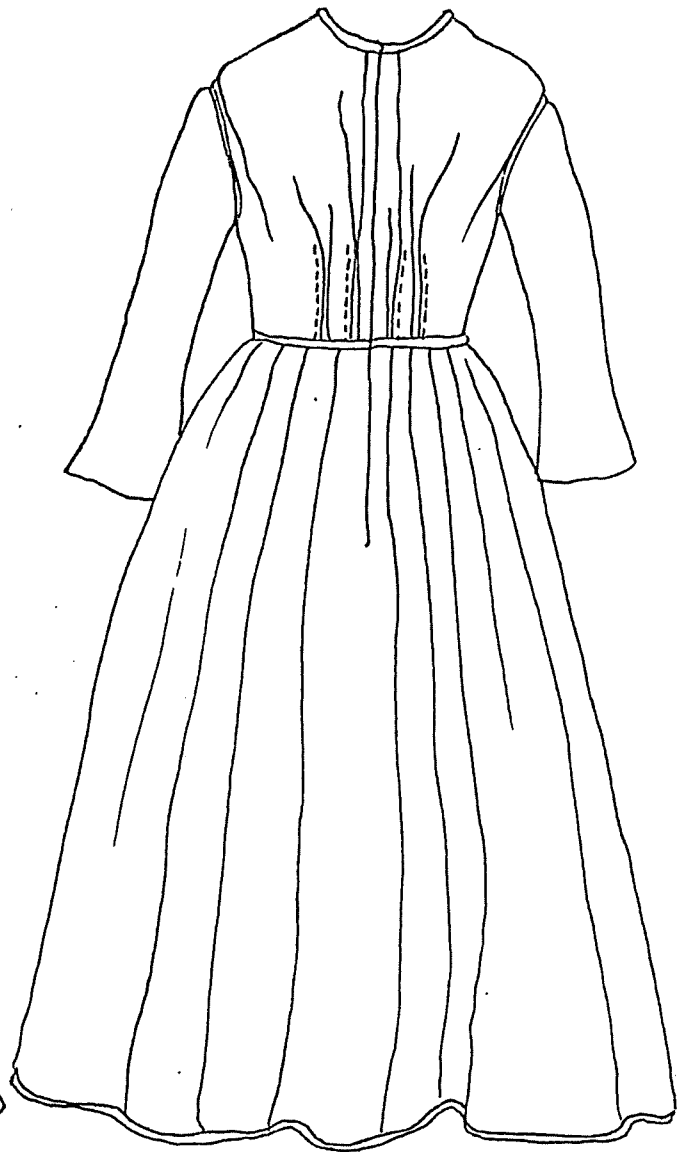
Utdrag ur Hembygden år 1958.

Nössemarks - klänningen

bak



fram

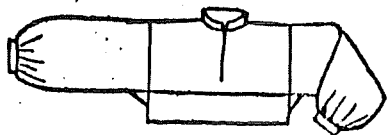
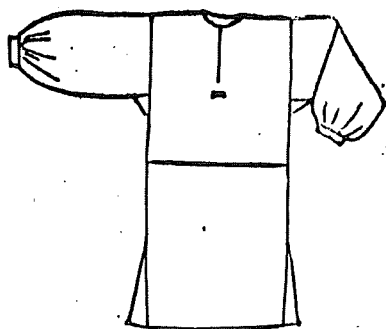
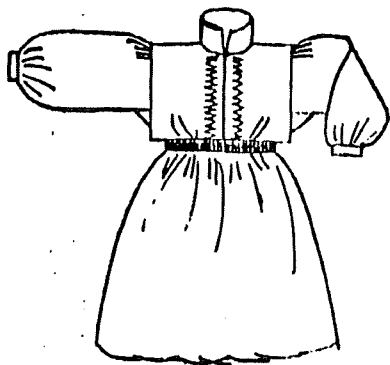
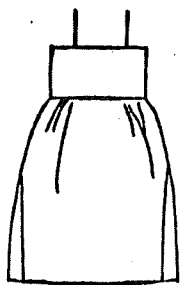


Linneplaggen i våra folkdräkter

I det folkliga dräktskicket hade inte linneplaggen funktionen av underplagg i egentlig mening, utan utgjorde ett viktigt estetiskt inslag i dräkten. Skillnaden mellan över- och underplagg var dåligt utvecklad långt fram i tiden och kvinnorna kunde

under skördetiden gå i bara särken med ett förkläde eller bara en list om midjan.

De linneplagg som förekommer i den kvinnliga folkdräkten är särk, överdel, lösa kragar och halvvarmar och i mansdräkten skjorta och lösa kragar.



Särken är ett långt plagg, som når ungefär till mitt på vaden. Det finns tre olika typer av särkar: hängselsärk, ärmsärk och överdels- eller nerdelsärk.

Hängselsärken består av ett tygstycke, som går runt livet och når från midjan till armhålan. Detta hålls uppe med axelband. Nederdelen består av två tygvåder med kilar i sidorna för att öka vidden. Den förekommer endast i mera konservativa trakter såsom Skåne, Öland, Dalarna och Hälsingland.

Överdelsärken, som också kallas ryksärk och skördesärk, består av en överdel och en nederdel. Överdelen är ofta rikt broderad på kragen, ärmlinjingarna, axlarna och på båda sidorna om sprundet fram. Den är nästan alltid fodrad.

Nederdelen består av 3–4 våder, som är rynkade i midjan. Rynkorna är ofta knäppta med broderi på rätsidan. Överdelen och nederdelen är ofta förenade med en linning i midjan.

Ärmsärken kan vara helskuren eller skarvad ned till med ett grovt tyg. Den har också kilar i sidorna för att öka vidden. De tidigaste ärmsärkarna saknade krage, men vanligtvis har de krage.

Ärmsärken var ett vardagsplagg. Man sov i särken och på morgonen satte man de andra kläderna utanpå.

Av **ÖVERDELAR** finns två typer. Dels en mycket kort överdel som används tillsammans med livkjolen och förekommer i mera konservativa trakter såsom Skåne, Blekinge, Västergötland, Östergötland och Västmanland.

Ibland är ärmarna och bålen sydda i ett enda stycke. Den korta överdelen har också ofta en tvärgående söm på framsstycket i höjd med ärmens bredd.

Vissa saknar ärmspjäll.



HALVÄRMAR är ett lån från det borgerliga dräktskicket på 1700-talet. De användes ibland då man hade en tröja. Då syntes inte överdelen utan bara ärmlinningen. De är ganska ovanliga i det folkliga dräktskicket.

Högtidsplaggen kunde vara rikt utsmyckade med spetsar och broderier i vit, rött eller blått på kragar, ärmlinningar, på axelpartiet och vid halsprundet. På ärmlinningar förekommer också mönstervävda band i stället för broderier.

Brudgumsskjortorna var de mest utsmyckade och sparades ofta till liksvepning. Vardagsplaggen var betydligt enklare.

KVINNLIGA NÖSSEMARKSDRÄKTEN

SKOR, vanliga svarta lågskor.

STRUMPOR, vita strumpor av omerciserat bomullsgarn.
använd stickor ca nr Inox 2 1/2. Strump-
banden kan vara hemvävda i flera färger.

SÄRKEN, hängselsärk med halvärmor eller ärmsärk,
Sys i linnebatist, se sid 2.

SNODD, tvinnad av bomullsgarn, två gröna toner. Används
som avslutning på klänningsfållen.

KLÄNNING, rutig i halvulle, mörkblå och röd, lite vitt,
se sid 3 och 4.

TILL HÖGTIDSDRÄKTEN:

HARDANGERFÖRKLÄDET, vitt, med hardangerbård nedtill
se sid 5.

KRAGE, vit spets av DMC-virkgarn. Den fastträcklas
på baksidan av halslinn och vikes över
ca 5 cm.

HUVUDKLÄDET, vit sockerduk, nettelduk eller linnebatist
(samma som i särken). Ca 92 cm i
fyrkant, fållen 3 cm färdig sys upp med tät
langettsöm ca 4 mm långa stygn, använd
DMC-pärlgarn nr 12. Avslutas runt kanten
med en enkel spets, smal ca 1/2 - 1 cm.

TILL VARDAGSDRÄKTEN:

FÖRKLÄDET, randigt bomullstyg, oblekt med ränder i gult
och rött. Ca 70 cm brett, rynkas fram, slätare
utåt sidorna, 10 cm fall nedtill och smal fall
i sidorna. Linning och knytband 2 1/2 cm breda.
Banden, ett kort och ett långt knyts i ena sidan.

HUVUDKLÄDET, rutigt bomullstyg i oblekt, rött och blått.
Ca 92 cm i fyrkant, 3 cm fall.

KLÄNNINGEN

Sömnadsbeskrivning:

Lägg alla mönsterdelarna på tyget, se till att tyget inte går att vända upp och ned! Alla delarna måste placeras åt samma håll. Näla fast mönsterdelarna på tyget - trädragt. Klipp med sömsmån runt om.

Axelsöm: Lägg vecket ut mot ärmen, träckla i passpoalen, prova, sy och pressa.

I ryggen: Söm med passpoal som läggs mot vänster sidlös.

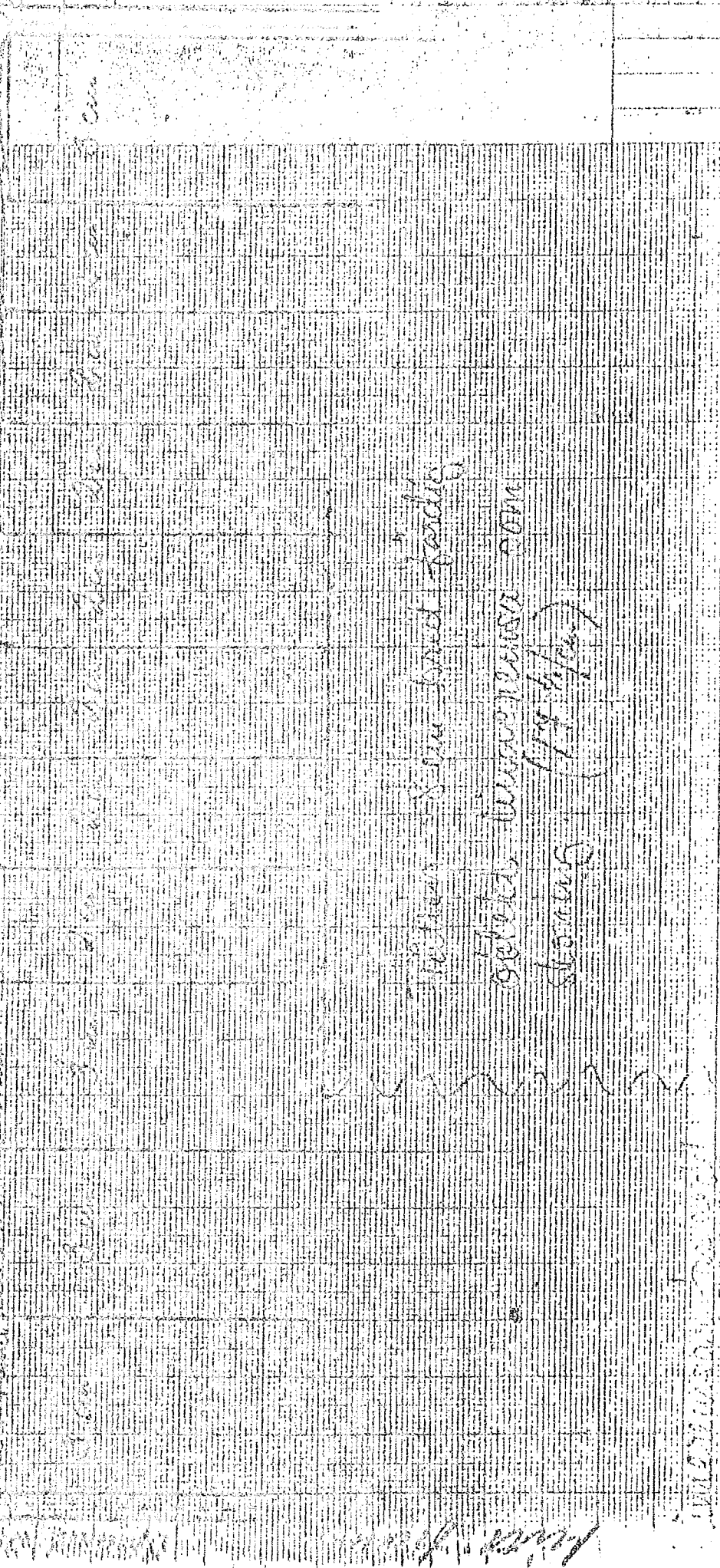
Framstycke: Två veck som slutar i vidd sys ifrån midjan upp till bysten, vilka viks ut mittlinjen. Sy för hand med efterstygn från rätsidan.

H. framkant: Avslutas med passpoal, infodring av samma tyg ut avigsidan.

V framkant: Finns 2 cm i mittlinjen läggs 1/2 cm veck, däri sys söljorna fast. Infodring av linnetyg.

Fjädrar: Enetråd till fjädrar täljes för hand. De sys fast under vecken som fädrats.

berikan pada setiap hari. Hal ini akan membantu
menjaga kesehatan kulit. Untuk itu, gunakanlah
krim pelembab yang mengandung bahan-bahan alami
seperti vitamin E, minyak zaitun, dan madu.



Untuk menjaga kesehatan kulit, gunakanlah krim pelembab yang mengandung bahan-bahan alami seperti vitamin E, minyak zaitun, dan madu.

Ärmarna : Sy ärmsömmen, armbågsveckan ska ej vara nersydd! Prova och pressa. Sy i ärmarna med passpoal som slutar 3 cm från sidsömmen fram och bak. Närtill är fällen av samma tyg, sy passpoalen samtidigt.

Halsringningen : Sys med snedremsa av samma tyg, $1\frac{1}{2}$ cm färdigsydd. Ett nypveck på framstycket sys fast i snedremsan med samma avstånd till mittlinjen som första bystvecket vid midjan.

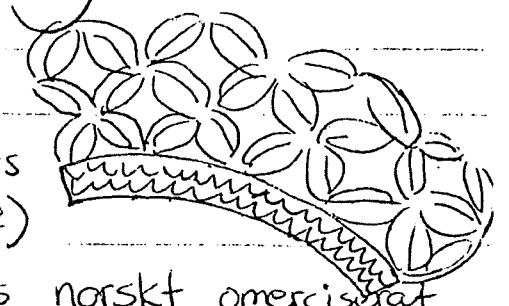
Kjolen : Vidden 3,5 m. $\frac{2}{3}$ veckas och $\frac{1}{3}$ rynkas in bak i midjan. Vecken läggs mot sprundet mitt fram. Sprundet fällas med rullfäll. Kjolen avslutas 15 cm från golvet, ej kortare.

Fällen : Sys upp med fodertyg av linne, 8 cm färdig fäll. Längst ned avslutas med en snodd av bomullsgarn.

Passpoal : Sys mellan två lager tyg. Snedremsan klipps på helsnedden av tyget, snöre eller tvinnat garn används som fyllnad.

Krage till Nössemarksklänningen

Mönstret har virkats upp av 96-åriga Elise Jensen, och beskrivits av Aina Nyqvist (tel 0534-300 87)



Till denna beskrivning har använts norskt omerciserat bomullsgarn, Triumf 12⁴ (fyrtrådigt) och virkkrok Boye nr 9.

Lägg upp luftmaskor lika långt som halsurringningen.

Antalet 1m skall vara jämt delbart med 6.

VARV 1: 3 1m, 1 st i fjärde 1m från nålen och sedan 1 st i varje 1m hela varvet.

VARV 2: "Drag ut öglan på nålen tills den är knappt 1 cm lång, virka 1 1m, stick in nålen mellan den långa maskans två främsta och bakersta led och virka 1 fm". Upprepas från " - " en gång, 1 fm mellan den sjätte och sjunde st i föregående varv. Upprepa detta hela varvet ut. Sluta med en fm i sista st på föregående varv.

VARV 3: Tag ur virknålen, vänd kragen, och stick in nålen från andra hållet i maskan. Låt virkgarnet ligga på framsidan av arbetet. Drag upp en ögla drygt 1 cm, 1 1m stick in nålen mellan den långa maskans två främsta och bakersta led och virka 1 fm

Drag ut en ögla till knappt 1 cm, 1 1m stick in nålen mellan den långa maskans två främsta och bakersta led och virka 1 fm, 1 fm om två tr i förra varvets ögla, före fm, 1 fm om två tr i förra varvets nästa ögla, efter fm, drag ut öglan till nästan 1 cm och upprepa sedan från " - ", varvet ut och sluta med fm om två tr i förra varvets ögla, och en fm i förra varvets fm.

VARV 4: Vänd som på varv 3. Fortsätt virka alla varv lika tills kragen mäter c:a 6 cm.

* man måste göra första öglan på varje varv lite längre, annars blir kragen smalare i ändarna

HARDANGERFÖRKLÄDET

När är lite fäkt, som Du kan ha hjälp av när Du ska sy hardangerförklädet.

Originallet är sytt av hemvävd hardangerväv 30/2. Det ska sluta 5 cm ovanför klänningens fäll. Nertill är fällen 5,5 cm bred.

Mellan fällen och mönsterraden är det 2 cm.

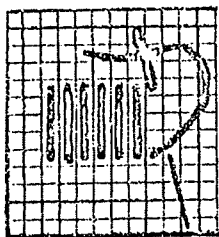
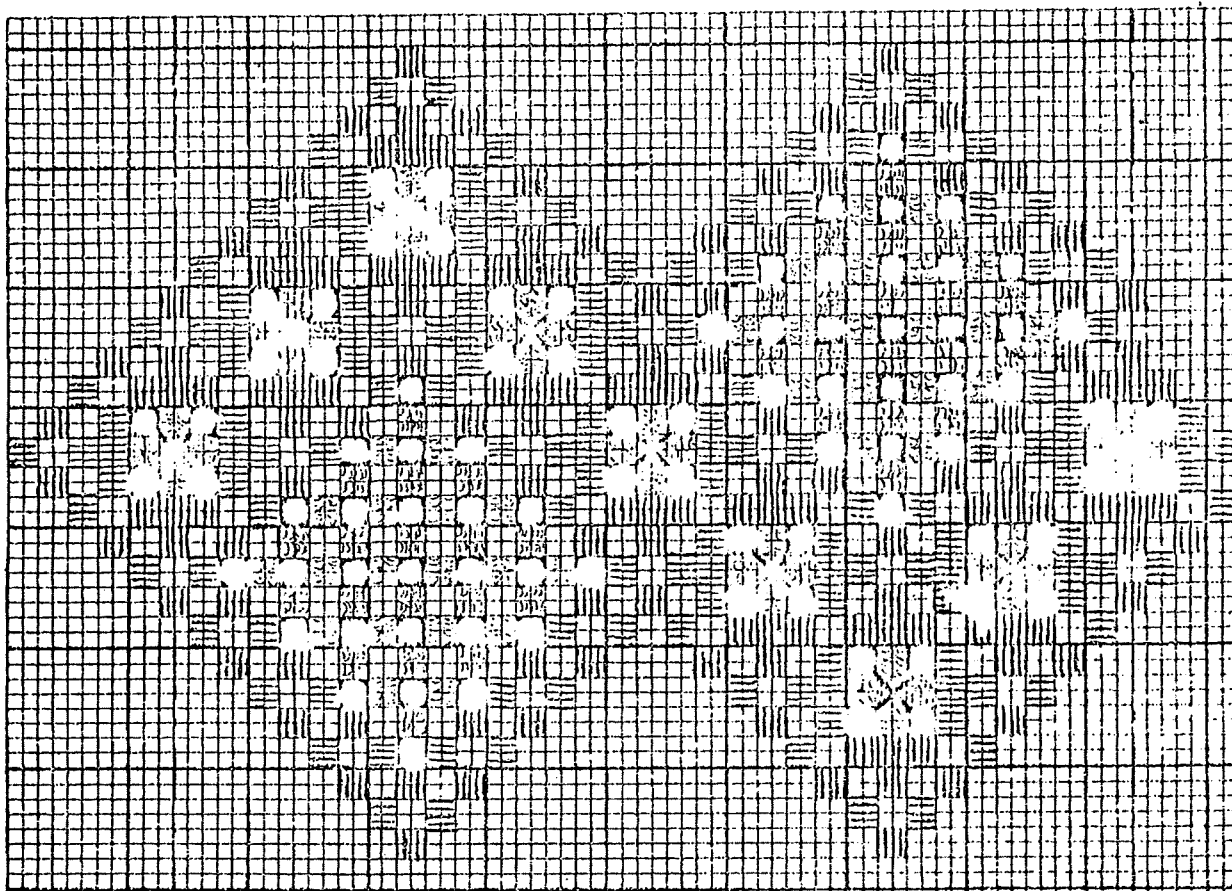
Förklädet är 63 cm brett och ihoprynkad vid midjan, så att det där är 23,5 cm brett.

Linningen är dubbel och 2,5 cm bred.

Banden 2,5 cm breda sys på linningen och hålls ihop med hysk och hake.

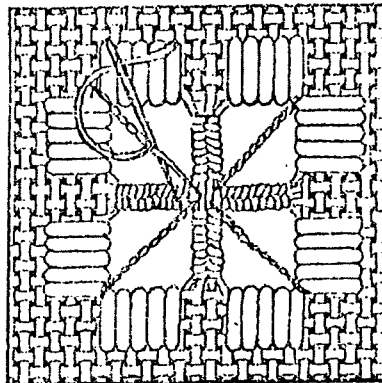
Hardangermönstret är valfritt. Ta gärna ett mönster som någon i Din släkt har gjort.

Hardangermönstret på originalförklädet.





Plattsöm

vitt pärlgarn



Spindel

- EE = trånsning, tunnare vitt pärlgarn (DMC nr 12)
-  = X-et på bilden.
-  = hål

— . — . — = mittlinje, linjerna faller ihop, mönstret upprepas.

YTTERPLAGG:

BÖNNINGEKÄ, stickad schal i grönt tvåtrådigt garn, knyts
bak på ryggen. se bif. beskriv.

YTTERSCHAL, vävd mörkgrön 2x2 m stor.

Bär gärna korg, näverväska eller knyte till dräkten.

Guldsmeden Mads Rye.

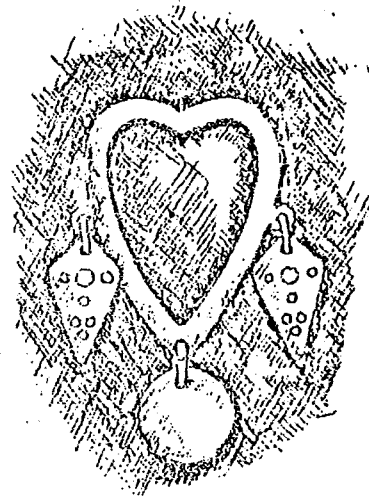
Mads Rye var född 1812 i trakten av Bergen. Kom i unga år till Tyskland, där han genomgick utbildning till guldsmed. Som utlärn återvände han till hemlandet och slog sig ned i Fredrikshald. Där han sedermera blev bekant med en flicka från Nössemark vid namn Karolina. De bosatte sig på Näset i Räfmarken, som sedan fick det klingande namnet Gullnäset. När han senare flyttade till Bengtsviken och bosatte sig på ett ställe vid namn Dalen fick det följderiktigt namnet Gulldalen.

Rye var i omkring 50 år bofast i bygden och allmogens handgångne man, när det gällde tillverkningar av prydnadsföremål, smycken och bruksartiklar av silver och andra metaller. Hans tillverkningar röjde yrkeskicklighet och smak. Rye gjorde en mängd riktigt förnämliga saker, varav en hel del ännu finnes kvar i bygden. Hans hustru gick från stuga till stuga under årliga vandringar för att för små slantar försälja makens alster, och därigenom bidra till familjens uppehälle. Mads Rye avled i sitt hem hösten 1882.

Saxat ur Boken om Dals-Ed.

Guldsmeden Mads Rye av Tage Heimer

SILVERBROSCH OCH ÖRHÄNGEN TILL NÖSSEMARKSDRÄKTEN.



Originalen till ovanstående silver-
brösch kommer ifrån Nössemark
och är gjorda av Mads Rye,
bygdens egen silversmed 1812-1882,
samtida med dräkten.

Brösch och örhängen nyttillverkas nu
av Janne Eruldsmed, Enetsväg. 1,
660 10 Dals-Långed. Tel. 0531 - 405 95.

VAD KOSTAR DRÄKTEN ?

Klänningstyg	260,- / m
Randigt förklädestyg	90,- / m
Rutigt huckle	100,- st
Hardangerförklädestyg	40,- / m
Linnebatist till särk och huckle	ca. 70,- / m

Fodertyg - halvlinne eller
hellinne ca 110,- / m

Skor - handgjorda i läder ca 300,- / par

Bomullsstrumpor ca 20,- / par

Silverbrosch - handgjord
etter original

ring Janne Guldsmed, Långed.

+ Garner till passpoaker, snodd och ev
strumpband samt krage.

+ Tråd = lintråd

+ ev. mönster till klänningen från skräddaren i
Brålanda, Evan Gustafsson.

+ ev. kursavgifter.

OBS! Priserna är från våren 1982.

Vill du veta något
mera om dräkten ?

Ring eller skriv till :

Nössemark : Gerd Gustavsson
Valsebo 5120
Tel. 0534 - 310 54 668 00 ED

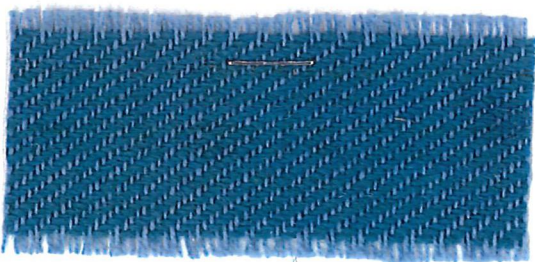
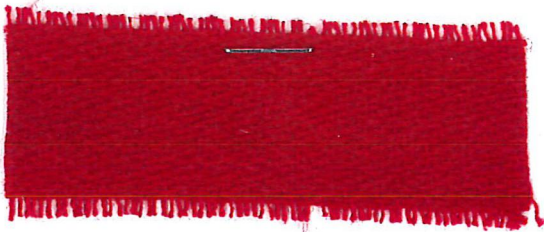
Ed. : Marianne Jensen
Alegatan 3
Tel. 0534 - 105 48 668 00 ED

Bengtstors : Birgitta Andreasson
Åsgatan 18 H
Tel. 0531 - 124 16 666 Bengtstors
eller 0534 - 300 27

Medlemmar i Dräktkommittén
Nössemarks Hembygds- och
Samhällsförening.



DALSLAND
"ÄRTEMARK"



Dalsland



Kvinnodräkt från Ärtemarks socken

Kvinnodräkten med blå yllekjol, röd väst och vit axelsjal med sirlig broderad blombård är rekonstruerad med hjälp av bevarade detaljer från gamla dalslandsdräkter i bl a Bengtsfors hembygdsmuseum.

Dräkten tillhör Folkdansens vänner i Åmål.

Mansdräkt från Ärtemarks socken

Denna dräkt är sydd efter förebilder som finns bevarade i museet i Bengtsfors. Svart långrock och hatt hör till dräkten. Dräkten tillhör Erik Gunnarsson, Åmål.

FOLKDRÄKTER



Kvinnodräkt från Ärtemark, Mansdräkt från Nössebro

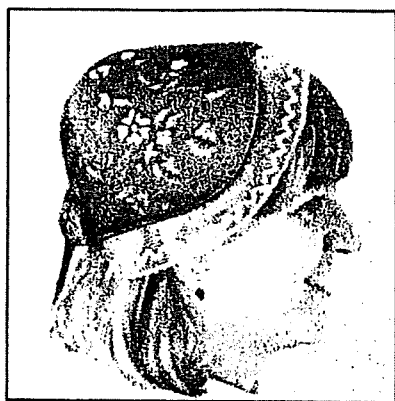
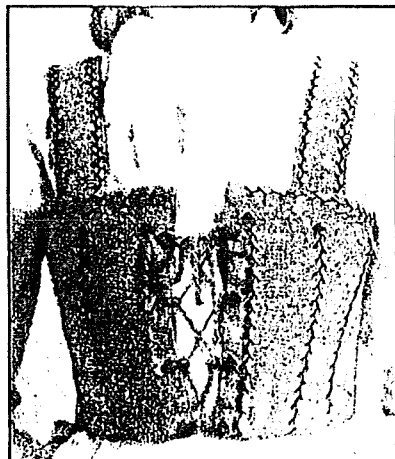
DATSTANT



Livstycket är sytt i rött ylletyg och har blå broderier i kråkspark. Det speciella med det här livstycket är att man stuckit in smala rottingpinar bakom de broderade linjerna. Det ger plagget ett stelt utseende.

Livstycket snörs med röd yllegarnssnodd genom maljor av ten.

Överdelens krag-sniöbar har en tunn spets som kallas "udd och stad". Samma spets finns också kring manschetterna på ärmen.



Lisbeths halskläde i linnebatist är broderat i stjälsöm och plattsöm med limgarn. Det hålls ihop med en liten silverbrosch.

Både skjortan och västen är ganska originella. Skjortan i grovt linne har vikt dubbelkrage. Västen är rödrutig med nedliggande slag (tyget från en väverska i Vänersborg). I halsen har Thorwald knutit rosett på ett vävt yllebånd i svart-rött-vitt-grått.



Hättan är broderad i silke på sidentyg, samma blomma som finns bakpå halsklädet. Själva hättan ligger löst på ett tyllstycke med en trådd vit tråd fram.

Lisbeth Nilsson och Thorwald Zetterdal, två äkta dalslänningar, kanske på väg till Ämål. Hon är klädd i Artemarksdräkten ("Dalslandsdräkten"), hans dräkt är från Nössebro.

Dalsland är ett litet landskap med växlande natur. Här bodde förr mest fattiga torpare, emigrationen till Amerika på 1800-talet var enorm. Något karaktäristiskt dräktskick har man inte funnit, i klädseln finns drag från Bohuslän och Norge, från Värmland och Västergötland.

— Min dräkt är ingen dundergammal folkdräkt utan snarare en



rekonstruerad bygdedräkt, säger Lisbeth.

Den första förlagan syddes upp 1907 och efter flera revideringar ser den nu ut som Lisbeths dräkt.

Vit överdel i linnebatist, samma material som halsklädet och förklädet. Förklädet har hålsöm på upp-läggningen.

Livstycke i rött ylle, kjol i blått ylle, röda strumpor och svarta skor. På huvudet en broderad sidenhatta.

Lisbeth är född och uppväxt i Bengtsfors i Artemarks socken och har sytt dräkten själv av material som tillverkats i trakten.

Thorwald har också växt upp i Dalsland, i Färlanda och senare i Dalskog.

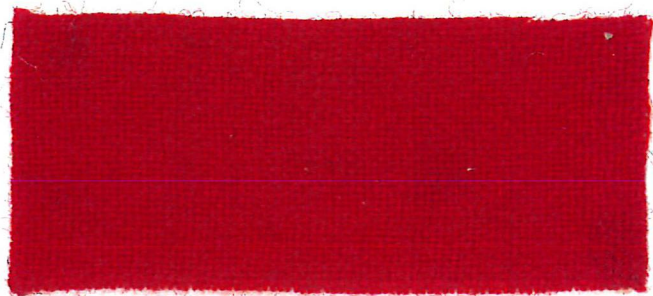
Thorwalds dräkt är sydd av en skraddare i Brälånda. Den har vit skjorta med ett hand knutet i halsen. Rödrutig väst, svarta knäbyxor, vita strumpor och svarta skor med plös. Skorna är handsydda i Falkenberg.

Till dräkten hör också ytterplagg, stor svart rundkullig hatt och en lång svart kappa.

Foto: BJÖRN BREITHOLTZ Bildarrangemang, bakgrunder: AGNETA TORESKOG Dräktsakkunnig, EDIT THIVALL Texter: IRIS MATSSON

DALS LAND

ÄRTEMARK, DALSLAND



VÄSTA



KJOL

DALSLAND



Från vänster Bolstad, Nössemark, Mansdäkt Nössemark, Ärtemark och Färgelanda



Från vänster Ärtemark, Bolstad och Färgelanda



FRÅN VÄNSTER: BOLSTAD-FÄRGELANDA-NÖSSEMARK-NÖSSEMARK-ÄRTEMARK