

Wieders i Dragør

En bygningshistorisk skitse, bygget på
arkivalier og mundtlig overlevering
1984

WIEDERS I DRAGØR **- lidt om væveriet på Kirkevej 166**

I løbet af 1865 opførte det københavnske firma Thøgersen & Søn, ved hør- og trådfabrikant R. Thøgersen, en to-etagers fabriksbygning på Kirkevej, matr.nr. 22d. Den blev indrettet til håndvæveri. Man havde vistnok først ansøgt Dragør kommune om tilladelse til at bygge en fabrik her, men havde fået afslag.

Bygningen var stadig under opførelse, da den d. 21.11.1865 blev indtegnet til foreløbig brandforsikring. En måned senere blev den endeligt forsikret for 4.547 Rdl.

Den bestod da af en øst-vestliggende bygning mod vejen i 2 etager, 22 alen lang, 14 alen bred og 9 alen høj, af grundmur og med tegltag. I stueetagen var der en forstue med opgang til l'sal, 1 vævestue, 1 køkken, 1 stue og 1 kammer. På l'sal en af lukket forstue med opgang til loftet - det øvrige i eet til vævestue. Loftet ligeledes i eet.

Vinkelret på forhuset og sammenbygget hermed, en sidebygning, 16 alen lang, 9 alen bred og 4 1/2 alen høj, af grundmur og med tegltag, indrettet til kogehus, pigekammer og stald. I kogeriet fandtes en stor og en mindre jerngryde, begge med riste og indmuring.

Først d. 30.9.1866 fik Thøgersen skøde på matr.nr. 22d. Man har åbenbart skullet vente på Indenrigsministeriets tilladelse til udstykningen. Jorden tilhørte gårdejer Peter Petersen på "Petersminde", Nordre Dragørvej.

Virksomheden beskæftigede en hel del mænd og kvinder fra Dragør med håndvævning. Men hvor længe det varede, vides ikke.

Den 2.5.1889 skødede Thøgersen & Søn bygningen til firmaet I. Christensen & Søn. Christensen var grosserer i København. Fabrikken blev indrettet som håndvæveri for hvide sengetæpper og portiere- stoffer. Her blev den unge Wilhelm Wieder i 1890 fabriksbestyrer.

Året efter bestod komplekset stadig kun af den gamle, røde fabriksbygning ud imod vejen (nuværende Kirkevej 166) med tilbygningen bagved. Dog var der nu kommet et mindre brændehus, en vognport og et lokum til. Stueetagen indeholdt 2 stuer, væverilokale, kædeskæleri og lager. Hele 1'salen var stadig indrettet til vævelokale samt et trapperum. Tagetagen var inddelt i 6 rum med gibslofte og bræddegulve. Huset rummede omkring 50 håndvæve, og der blev vævet både uld og bomuld.

Store udvidelser fulgte snart efter. I løbet af 1892 udvidedes fabrikken mod syd med en bygning med en 20 alen høj skorsten. Bygningen var inddelt i et dampkedelrum med en liggende, konisk kedel, og et maskinrum med en 4-HK dampmaskine.

Hertil byggedes en vævesal på 1.050 kv.alen med 5-delt shedtag, der gav et fint, nordvendt ovenlys. Hertil flyttede man håndvævene fra den gamle, røde fabriksbygning. Der blev desuden bygget et nyt lokum med 3 rum samt et brænderum og materialrum. Men i og med at man har anskaffet en dampmaskine, må de nye, moderne dampvæve altså have holdt deres indtog på dette tidspunkt - selvfølgelig lidt efter lidt. I 1893 blev der installeret en tørremaskine og en dekatere-maskine, drevet af dampmaskinen.

Maskinmester Sophus Philipsen fra København blev antaget med en ugeløn på 25 kr.

Denne store udvidelse kunne imidlertid ikke være på grunden. Det blev derfor nødvendigt at købe det syd for liggende areal, matr. nr. 22o, af naboen, væver L. Petersen. Og igen i 1897 voksede fabriksarealet mod syd ved køb af matr.nr. 22q.

I 1895 blev vævesalen forlænget med 16 alen - en forøgelse på 40%. Samtidig blev forhuset - den gamle rødstensbygning mod vejen - indrettet til kontor og lager på 1'sal, samt vistnok en lejlighed i stueetagen - måske bestyrerbolig for

den unge Wieder.

Væver Vilh. Jensen har berettet, at han blev antaget på fabrikken i 1897 og begyndte at arbejde med håndvæv med Jacquard-maskine, et apparat, der kan fremstille alle mulige mønstre: blomster, ornamentter og figurer. Senere kom han til at hugge kort til disse mønstre og også selv at tegne mønstre. Det var i denne periode, at de nye dampvæve blev købt og sat op i stedet for de gamle håndvæve.

I 1899 blev der igen foretaget store udvidelser. Det tidligere maskin- og kedelhus bag den røde bygning blev bygget dobbelt så stort og indrettet til vaskeri og farveri. Vævesalen forblev uændret, men bagved denne opførtes en stor væveri- og spindesal og i umiddelbar tilknytning hertil byggedes et nyt maskin- og dampkedelhus. Det er bygningen med det karakteristiske halvrunde tag. Hertil opførtes en stor skorsten, 50 alen høj. Endvidere blev opført et volferi- og lagerhus samt et svovlhus. I volferiet opkradsede og rensede man uld. Desuden blev lokumsfaciliteterne fordoblede. Fabriksarealet blev samtidig udvidet med matr. nr. 22s og 22t.

Den gamle vævesal var indrettet til bomuldsvæveri, den nye til uldvæveri og uldspinderi. Der blev opstillet klædevæve, som blev købt på Nymølle Klædefabrik, og nogle gamle mestre herfra fulgte med maskinerne herud og blev her i nogle år. Der kom mange fremmede mennesker hertil - vævemester Johan Lempke, f.1833 i Neumünster, vævemester Clemens Kupfer, f.1864 i Sachsen, direktør Carl Hasselbach, f.1862 i Tyskland. Virksomheden fik også en farvemester, Julius Jensen, og en spindemester, Ernst Schöbel.

Mange mænd og kvinder fandt her beskæftigelse i en krisetid, hvor der var stagnation og tilbagegang for byens maritime erhverv.

Men i 1915 standsede fabrikken. Wilh. Wieder skød imidlertid penge i virksomheden, og den kom i gang igen. Afkastet har åbenbart ikke været tilfredsstillende, for den 18.1.1918 solgte I. Christensen Co. hele virksomheden til firmaet Levin og Salomonsen for 150.000 kr.

Til fabrikant Wieder udstedte de nye ejere en obligation på 40.000 kr.

Der kom imidlertid hurtigt uoverensstemmelse mellem firmaet og Wieder, og allerede den 23.4.1918 fratrådte han sin stilling som fabrikkens leder med

øjeblikkeligt varsel. Levin og Salomonsen, der også havde et garveri ude på Lyngbyvej, antog derefter en tysker ved navn Francke som bestyrer i stedet for Wieder.

Men Wieder startede for sig selv. I 1897 havde han købt en grund, matr.nr. 22p og 22s, og bygget ejendommen "Det hvide Hus", Kirkevej 162, til beboelse for sig selv og familie. Til ejendommen hørte hønsehus, svinesti og fårestald. Den del af grunden, matr. nr. 22s, der stødte op til væveriet, solgte han i 1899 til dette og købte samtidig et nyt areal, matr. nr. 22p, vest for sin grund.

Her bag sin villa lod han så i 1919 opføre en mindre fabriksbygning med rullestue, hvor han, med hjælp fra vævemester Vilh. Jensen, startede et lille, elektrisk drevet sengetæppe-væveri.

I 1921 lokkede Levin og Salomonsen imidlertid Vilh. Jensen til sig ved at tilbyde ham den formidable løn af 6000 kr. om året. Produktionen gik nemlig ikke så godt hos Levin og Salomonsen, men i løbet af knapt en måned havde vævemester Jensen fået sat mere gang i vævene, så produktionen nu var mere end fordoblet.

Bagved den store spinderi- og vævesal var der omkring 1920 blevet opført en større tilbygning, som blev brugt til spinderi og lager. Desuden var der opført et uld- og kludelager i 2 etager.

Men det gik alligevel heller ikke for Levin og Salomonsen.

I sommeren 1923 begærede A/S Nordisk Klædefabrik tvangsauktion over væveriet og erhvervede det for 140.000 kr.

Der kom en periode med yderligere tilbagegang. Omkring 1926 opgav man spinderiet og købte herefter færdigspundet tråd og garn. Ifølge forlydender har væveriet endda ligget stille i en tid, og maskinerne blev solgt.

I 1931 købte fabrikant Wieder hele virksomheden af Landmandsbanken for 75.000 kr. Han havde hidtil drevet sit eget væveri bag "Det hvide Hus", hvor hans produktion af silketæpper og silkegardiner havde vundet stor popularitet.

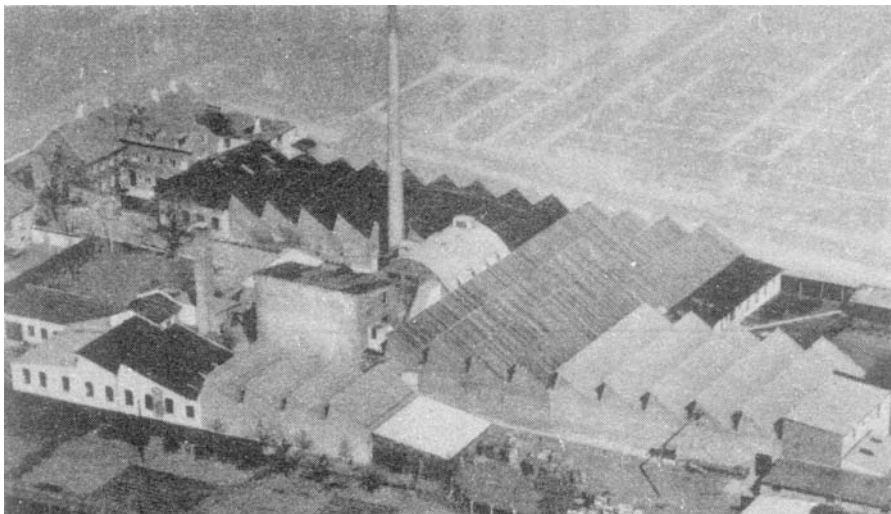
Efter Wieders overtagelse blev den gamle ejendom ud imod Kirkevej

indrettet til beboelse med lejligheder til udlejning. De to fabriksbygninger fra 1892, som lå lige bagved, blev udlejet til en badeovns-fabrik.

I 1933 blev der i dampkedelhuset - bygningen med det halvrunde tag - indrettet kontorlokale samt et arkiv- og prøverum. I løbet af 30'erne kom der flere tilbygninger nede på den sydlige del af fabriksarealet, og i 1938 blev der indrettet 6 WC'er.

I 1943 erhvervede man ejendommen Kirkevej 164, matr. nr. 22f. Huset blev i 1952 ombygget og indrettet til 2 beboelser.

Med diverse mindre tilbygninger og ombygninger i løbet af 1940'erne og - 50'erne står bygningerne nu i 1984 som et monument over mere end 100 års fabriksbyggeri - og over Dragørs største, egentlige industriforetagende fra dets start i 1865.



Wieders Væverier i Dragør
Postkort fra første halvdel af 1900-tallet. Luftfoto.