



## HÄLSINGLANDS KENNELKLUBB

Hälsar er välkommen till vår  
Internationella hundutställning  
15-16 juni 2024

Idrottsgården Mohed, Söderala



**Agria**   
*Djurförsäkring*

# monster

**Hitta hit:**

Adress: Lägervallen Kompanivägen, 826 92 Söderala  
Koordinater: 61.292112 16.833851

**Entré:**

Insläpp: 07:00  
Utställare med nummerlapp: fri entré.  
Medlemmar i SKK: 50:-  
Övriga besökare: 60:-

**Parkering:**

Förbetald parkering vid anmälan eller Swish på plats: 50:-  
OBS! LÄMNA INGA HUNDAR I VARMA BILAR!

**Husbilar/Husvagnar:**

Hänvisas till vår särskilda husvagnsparkering, avgift 150:-/natt.

**Tält:**

Man får sätta upp tält tidigast 18:00 på fredagen, på anvisade platser.

**Valpar:**

Valpar under 4 månader får inte vistas på utställningsplatsen.

**Veterinär:**

Vår veterinär finns vid entrén 07:00-10:00 för veterinärbesiktning,  
därefter på anvisad plats för ögonlysning med mera fram till ca 16:00.

**Katalog:**

Katalogen är digital och publiceras på  
<https://dogshow.smoothcomp.com/sv/federation/1/events/upcoming>  
07:00 den dagen bedömning sker.

**ID-kontroll:**

Vid entrén och kommer att ske slumpmässigt under dagen på utställningsområdet.

**Priser och rosetter:**

Endast fotografirosetter kommer att finnas i utställningsringarna.  
Rosetter hämtas i Priser och rosetter.

Alla utställare är välkommen till Priser och rosetter, det finns något att köpa för alla!

**Mat och dryck:**

Vi erbjuder olika utbud av både, mat, dricka och fika.

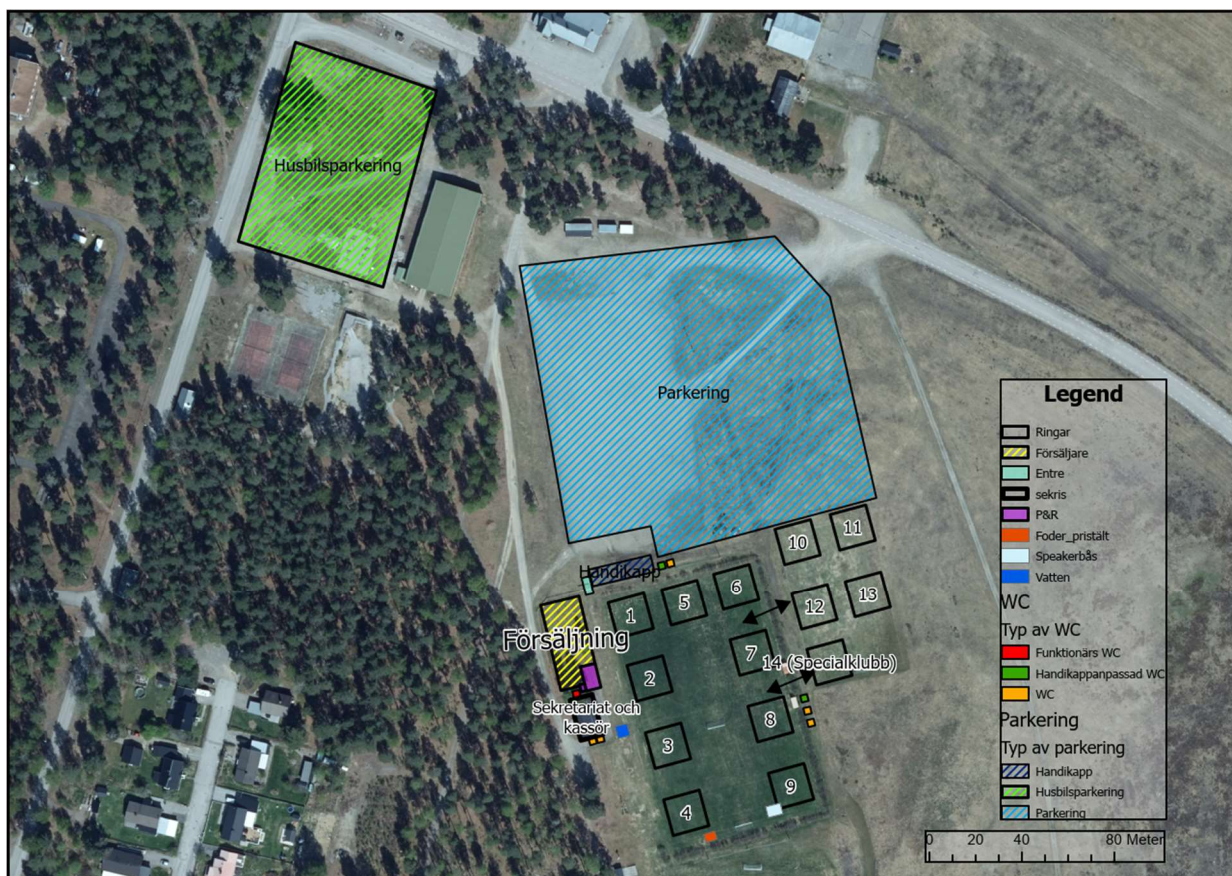
**Rökning:**

Endast i markerat område utanför utställningsområdet.  
Tänk på att plocka upp din fimp och släng den på rätt sätt.

**Telefon under helgen:**

Hälsinglands Kennelklubb 073-021 03 96  
Dogpaws N Shows 076-008 28 74





## LÖRDAG 15 JUNI

På lördagen tävlar grupp 1, 3, 7, 9, 10

### GRUPPDOMARE (EJ BEDÖMNINGSORDNING)

**Grupp 1:** Andreas Savva, Cypern

**Grupp 3:** Cindy Pettersson

**Grupp 7:** Lars Widén

**Grupp 9:** Gunilla Skallman

**Grupp 10:** Simon Rooney, Irland

**Juniorhandling:** Anna Lena Angeria

**Bästa valp:** Åsa Fröding-Andersson

**Bästa junior:** Catherine Rooney, Irland

**Bästa veteran:** Sofie Kriholm

**Bästa uppfödargrupp:** Simon Rooney, Irland

## **SÖNDAG 16 JUNI**

På söndagen tävlar grupp 2, 4, 5, 6, 8

### **GRUPPDOMARE (EJ BEDÖMNINGSORDNING)**

**Grupp 2:** Catherine Rooney, Irland

**Grupp 4:** Johan Juslin Ahola, Finland

**Grupp 5:** Anette Edlander

**Grupp 6:** Johan Juslin Ahola, Finland

**Grupp 8:** Aleksandra Palumbo

**Juniorhandling:** Håkan Dahlin

**Bästa valp:** Åsa Fröding-Andersson

**Bästa junior:** Simon Rooney, Irland

**Bästa veteran:** Andreas Savva, Cypern

**Bästa uppfödargrupp:** Gunilla Skallman

**BEST IN SHOW:** Margaret Conran O’Gorman, Irland

**Hälsinglands Kennelklubb önskar alla lycka till!**

## **Så här går det till på utställningen**

### **Allmänna regler**

Rätt att delta på utställning har svenskägda hundar registrerade i SKK och utländskt ägda hundar registrerade i av SKK erkänd utländsk kennelklubb. För ägaren gäller dessutom särskilda krav på medlemskap i arrangerande klubb. Hunden ska vara vaccinerad enligt gällande regler samt vara ID-märkt. Valpar under 4 månaders ålder får inte införas på utställningsområdet.

### **Otillåtet på utställning**

Man får inte försämra andra hundars chanser till rättvis bedömning. Det är inte heller tillåtet att med hjälp av någon utanför ringen påverka uppvisningen av hunden. Deltagande hund får inte vara skadad eller sjuk. Den får inte heller vara utsatt för åtgärd som otillbörligt kan påverka utseende, prestation, reaktion eller yttring av skada eller sjukdom. Byte av klass är ej längre tillåtet även om hunden blivit champion eller fått jakt/bruksmeriter.

### **Utställarens skyldigheter**

Utställare som infunnit sig i ringen för bedömning av hunden ska delta i den klass där hunden är anmäld, och i eventuell efterföljande konkurrenssklass. Utställare, vars hund ska ingå i uppfödar- eller avelsklass, bör delta med sin hund om detta begärs av uppfödaren eller ägaren till avelshund/-tik då detta tillhör god kynologisk sed. Det gäller även deltagande i finaltävlingarna för avels- och uppfödargrupp om gruppens anmälare så önskar. Utställaren eller dennes ombud är skyldig att rätta sig efter angivna ordningsföreskrifter. Överträdelse av detta kan medföra avvisning från utställningen, fråntagande av hundens pris och vid allvarigare omständigheter disciplinära åtgärder. Om hunden förvaras i till exempel bil, bur eller tält så ska det ske på sådant sätt att hunden inte kan ta skada. Tänk speciellt på att aldrig lämna hunden i bilen en varm sommardag!

### **Återbetalning**

Anmälningsavgiften återbetalas om hunden inte ska delta på grund av domarbyte. Man måste själv framföra krav på återbetalning senast på utställningsdagen innan bedömningen av aktuell ras börjar. Anmälningsavgiften återbetalas inte om utannonserad reservdomare dömer rasen vid domarbyte eller vid domarändring i inofficiell valpklass. Anmälningsavgiften återbetalas ej heller på grund av veterinärintyg.

# Regler för bedömning och bedömningsordning

## Bedömningsordning

Hanhundar och tikar bedöms var för sig. Kompletta regler finns i SKKs Utställnings- och championatregler som finns på [www.skk.se](http://www.skk.se).

### Kvalitetsbedömning

Kvalitetsbedömning innebär att hunden tilldelas pris för sin exteriör och mentalitet i jämförelse med rasstandardens krav, utan hänsyn till övriga hundar som deltar i klassen. Därför kan flera hundar tilldelas samma kvalitetspris. Kvalitetspriserna är Excellent, Very good, Good, Sufficient eller Disqualified samt omdömet "Cannot be judged". Även Hp och Ck är en kvalitetsbedömning.

### Excellent (utmärkt)

Hund som mycket väl motsvarar rasens standard, och som presenteras i utmärkt kondition, visar ett harmoniskt välbalanserat temperament, håller utmärkt klass och har en utmärkt helhet. Dess utmärkta kvaliteter i förhållande till rasidealet tillåter att domaren kan bortse från smärre detaljfel. Hunden måste ha tydlig könsprägel.

### Very good (mycket god)

Hund som väl motsvarar rasens standard, som är välbalanserad och i god kondition. Smärre fel kan tolereras, men inga som negativt påverkar helhetsintrycket. Denna bedömning kan endast ges till en hund av mycket god klass.

### Good (god)

Hund som motsvarar rasens standard och vars exteriöra fel är av mindre framträdande karaktär.

### Sufficient (godtagbar)

Hund som motsvarar rasens standard men som inte har rasens alla karaktärsdrag eller har bristande fysisk kondition.

### Disqualified (diskvalificerad)

Tilldelas hund som i ringen visar aggressivitet eller typiskt flyktbeteende eller har sådana anatomiska defekter att de väsentligt påverkar hundens hälsa och sundhet. Tilldelas också den hund som är exteriört otypisk eller har för sin ras diskvalificerande fel eller är kryptorchid.

### Cannot be judged (kan inte prissättas - CBJ)

Hund, som visas i sådant skick att domaren inte kan bilda sig en säker uppfattning om dess kvalitet, kan i undantagsfall tilldelas omdömet Cannot be judged (CBJ). Exempel på detta är om hunden har uppenbara brister i uppvisnings- och ringkultur (såsom ovana vid koppel eller valpig temperament) eller visas i dålig kondition (är överdrivet mager eller fet). Detsamma kan gälla en så nyligen trimmad hund, att domaren inte kan göra en säker

bedömning av kvaliteten på hundens hårlag. Vidare kan en hund på grund av skada visa upp sig så illa, att dess rörelser är svårbedömda.

### **Konkurrensbedömning**

Konkurrensbedömning innebär att de i klassen deltagande hundarna inbördes placeras i ordningen 1:a, 2:a, 3:a och 4:a. I valpklass förekommer även Disqualified samt omdömet Cannot be judged. Om en hund fått Disqualified får den inte fortsätta tävla i någon klass på utställningen.

### **Valpklass (inofficiell) 6–9 mån**

Endast konkurrensbedömning. Bästa valp med Hp tävlar vidare i finaltävlingarna i stora ringen. Inofficiell valpklass 4–6 månader kan arrangeras på specialklubbsutställningar.

### **Juniorklass (junkl) 9–18 mån**

Öppen för hund som den dagen den ställs ut uppnått 9 månaders ålder.

### **Kvalitetsbedömning.**

Hund som får Excellent eller Very good tävlar vidare i juniorkonkurrensklass

### **Juniorkonkurrensklass (junkk)**

I denna klass deltar hund som fått Excellent eller Very good i juniorklass vid ifrågavarande utställning. Om minst fyra hundar erhållit Excellent kommer inte hundar med Very good att tas in i ringen. Konkurrensbedömning. Ck kan tilldelas hundar med utmärkt helhet och som tilldelats Excellent. Hund som tilldelats Ck ska tävla vidare i bästa hanhunds-/tikklass.

### **Unghundsklass (ukl) 15–24 mån**

Öppen för hund som den dagen den ställs ut uppnått 15 månaders ålder och inte är äldre än 24 månader. Kvalitetsbedömning. Hund som får Excellent eller Very good tävlar vidare i unghundskonkurrensklass.

### **Unghundskonkurrensklass (ukk)**

I denna klass deltar hund som fått Excellent eller Very good i unghundsklass vid ifrågavarande utställning. Om minst fyra hundar erhållit Excellent kommer inte hundar med Very good att tas in i ringen. Konkurrensbedömning. Ck kan tilldelas hundar med utmärkt helhet och som tilldelats Excellent. Hund som tilldelats Ck skall tävla vidare i bästa hanhunds-/tikklass.

### **Bruks- resp. jaktklass (bkl/jkl) 15 mån–**

Denna klass anordnas för raser som har rasspecifika prov och är öppen för provmeriterad hund som den dagen den ställs ut uppnått 15 månaders ålder. Kvalitetsbedömning. Hund som får Excellent eller Very good tävlar vidare i Bruks- resp. jaktkonkurrensklass.

### **Bruks- resp. jaktkonkurrenssklass (bkk/jkk)**

I denna klass deltar hund som fått Excellent eller Very good i bruks- respektive jaktklass vid ifrågavarande utställning. Om minst fyra hundar erhållit Excellent kommer inte hundar med Very good att tas in i ringen. Konkurrensbedömning. Ck kan tilldelas hundar med utmärkt helhet och som tilldelats Excellent. Hund som tilldelats Ck ska tävla vidare i bästa hanhunds- /tikklass.

### **Öppen klass (ökl) 15 mån–**

Denna klass är öppen för hund som den dagen den ställs ut uppnått 15 månaders ålder. Kvalitetsbedömning. Hund som får Excellent eller Very good tävlar vidare i öppen klass konkurrens.

### **Öppen klass konkurrens (ökk)**

I denna klass deltar hund som fått Excellent eller Very good i öppen klass vid ifrågavarande utställning. Om minst fyra hundar erhållit Excellent kommer inte hundar med Very good att tas in i ringen. Konkurrensbedömning. Ck kan tilldelas hundar med utmärkt helhet och som tilldelats Excellent. Hund som tilldelats Ck ska tävla vidare i bästa hanhunds-/tikklass.

### **Championklass (chkl) 15 mån–**

Denna klass är öppen för hund som den dagen den ställs ut uppnått 15 månaders ålder och som erhållit internationellt, svenskt eller annat av SKK godkänt nationellt utställningschampionat. Hund som erhållit svenskt utställningschampionat får anmälas endast i championklass alternativt i bruks-/ jaktklass om hunden innehar den provmerit som krävs eller i veteranklass om hunden den dagen den ställs ut uppnått 8 års ålder. Kvalitetsbedömning. Hund som får Excellent eller Very good tävlar vidare i championkonkurrenssklass.

### **Championkonkurrenssklass (chkk)**

I denna klass deltar hund som fått Excellent eller Very good i championklass vid ifrågavarande utställning. Om minst fyra hundar erhållit Excellent kommer inte hundar med Very good att tas in i ringen. Konkurrensbedömning. Ck kan tilldelas hundar med utmärkt helhet och som tilldelats Excellent. Hund som tilldelats Ck ska tävla vidare i bästa hanhunds/tikklass.

### **Veteranklass (vetkl) 8 år–**

Denna klass är öppen för hund som den dagen den ställs ut uppnått 8 års ålder. Kvalitetsbedömning. Hund som får Excellent eller Very good tävlar vidare i veterankonkurrenssklass.

### **Veterankonkurrenssklass (vetkk)**

I denna klass deltar hund som fått Excellent eller Very good i veteranklass vid ifrågavarande utställning. Om minst fyra hundar erhållit Excellent kommer inte hundar



med Very good att tas in i ringen. Konkurrensbedömning. Ck kan tilldelas hundar med utmärkt helhet och som tilldelats Excellent. Hund som tilldelats Ck ska tävla vidare i bästa hanhunds-/tikklass. Bästa veteran med Excellent tävlar vidare i finaltävlingarna i stora ringen.

### **Bästa hanhundsklass (bhkl) – Bästa tikklass (btkl)**

I denna klass deltar hanhund/tik som på ifrågavarande utställning tilldelats Ck. Konkurrensbedömning. Certifikat tilldelas bäst placerade hanhund respektive tik som är berättigad att tävla om certifikat. Reservcertifikat utdelas till näst bästa hund som är berättigad att tävla om certifikat. Vissa raser har krav på bruks- eller jaktprovsmérit för att erhålla certifikat. Vinnande hane respektive tik tävlar om Bäst i Rasen (BIR) och Bäst i Motsatt kön (BIM).

### **Bäst i rasen och Bäst i motsatt kön (BIR och BIM)**

I denna klass deltar hanhund och tik som vid ifrågavarande utställning vunnit bästa hanhundsrespektive bästa tikklass. Här utses Bäst i rasen (BIR) och Bäst i motsatt kön (BIM). Hund som vinner BIR tävlar vidare i finaltävlingarna om Bäst i gruppen (BIG). CACIB – (Certificat d’Aptitude au Championnat International de Beauté) Vid internationella utställningar ska hanhund och tik, var för sig, i Bästa hanhunds- respektive Bästa tikklass, tävla om internationellt utställningscertifikat, CACIB och reserv-CACIB. ReservCACIB kan tilldelas närmast placerad hund, som är berättigad att tävla om CACIB. Hund som anmälts till junior- eller veteranklass äger inte rätt att tävla om CACIB.

### **Avelsklass (avelskl)**

Öppen för hanhund som tävlar med grupp om fyra avkommor undan minst två tikar och för tik som tävlar med grupp om fyra avkommor. Avelshunden respektive tiken ska presenteras tillsammans med gruppen. Endast konkurrensbedömning. Samtliga i gruppen ingående hundar ska vid aktuell utställning vara bedömda i officiell klass och ska ha tilldelats lägst kvalitetspriset Very good. Det är gruppens genomsnittliga kvalitet ifråga om enhetlighet i typ och helhetsintryck som är avgörande. Grupper av enhetlig och utmärkt kvalitet tilldelas Hp. Bästa avelsgrupp med Hp tävlar vidare i finaltävlingarna.

### **Uppfödarklass (uppfkl)**

Öppen för grupp om fyra hundar av samma ras uppfödda av en och samma person. Endast konkurrensbedömning. Samtliga i gruppen ingående hundar ska vid aktuell utställning vara bedömda i officiell klass och ska ha tilldelats lägst kvalitetspriset Very good. Precis som i avelsklass är det gruppens genomsnittliga kvalitet i typ och helhet som är avgörande. Grupper av enhetlig och utmärkt kvalitet tilldelas Hp. Bästa uppfödargrupp med Hp tävlar vidare i finaltävlingarna.

### Finaltävlingar i stora ringen

Finaltävlingarna är en inofficiell tävlingsform som utöver tävlan om Bäst i gruppen (BIG) också omfattar tävlan om bästa valp, veteran, uppfödar- och avelsgrupp samt junior handling

### Bäst i gruppen (BIG) och Best in Show (BIS)

BIR-vinnande hundar tävlar inom respektive grupp. Konkurrensbedömning tillämpas. De fyra bästa hundarna inom varje grupp placeras och vinnande hund tilldelas Bäst i gruppen. BIGvinnande hundar tävlar mot varandra om att bli utställningens vackraste hund – Best in Show.

### Prisbeteckningar Utmärkelser betecknas med följande färger:

Excellent	röd	Championat	röd/grön
Very good	blå	CACIB/CACIOB/CACIAG	vit
Good	gul	reserv-CACIB/-CACIOB/-CACIAG	orange
Sufficient	grön	BIR	röd/gul
Ck	rosa	BIM	grön/vit
Hp	lila	BIG-1	röd
Placering 1	röd	BIG-2	blå
Placering 2	blå	BIG-3	gul
Placering 3	gul	BIG-4	grön
Placering 4	grön	BIS-1	röd/vit
Certifikat	blå/gul	BIS-2	blå/vit
Reservcertifikat	ljusblå	BIS-3	gul/vit
Nordic Show certifikat	svart/guld	BIS-4	grön/vit
Reserv Nordic Show certifikat	vit/silver		