

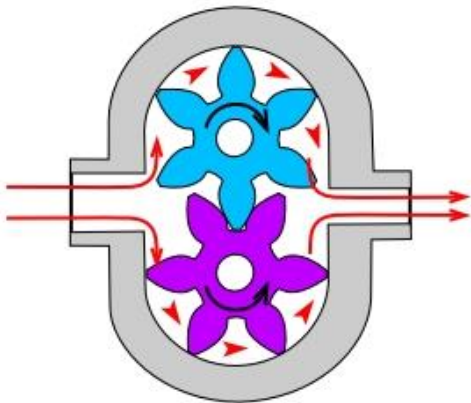
Dykpumpe til vand

Mange autocampere, især tysk producerede, bruger en såkaldt dykpumpe, der findes både som enkelt og tandem. Dykpumpen er en meget simpel konstruktion, og virkemåden er enkel.

Denne pumpetype er ikke selvansugende, og kan ikke arbejde med luft, derfor skal den, som navnet antyder, være neddykket i vandtanken.

Da pumpen kun skal køre når der tappes vand, er det nødvendigt at alle vandhaner har en elektrisk kontakt til at aktivere pumpen. Hvis man er tvivl om man kører med dykpumpe, kan man se, at der kommer 2 ledninger ud af alle vandhaner i vognen. Hvis man på turen opdager, at en vandhane ikke virker, kan man åbne en af de andre på klem, for at aktivere pumpen.

For at vandet ikke skal løbe tilbage i tanken med slukket pumpe, sidder der en tilbageløbsventil lige efter udgangen fra pumpen.



Skitse af tandhjulspumpe:

Vandet bliver tvunget gennem pumpen af tandhjulene, mere simpelt kan det ikke være, og det er ikke nødvendigt med ventiler.

Princippet anvendes også til Hydraulik med mange hundrede bars tryk.



Dykpumpe til vand

Pumpen er udført i plastic, men selve tandhjulene er rustfrit stål. Det betyder at pumpe ikke kan tåle at køre uden vand, og den må heller ikke indeholde vand i frostvejr. Pumpe står på bunden af tanken (den sorte fod til højre).

Til venstre afgang med tilbageløbsventil, som kan have forskellige udformninger.

Dykpumper giver mindre vandmængde end trykvandspumper.



Vandhane til dykpumpe

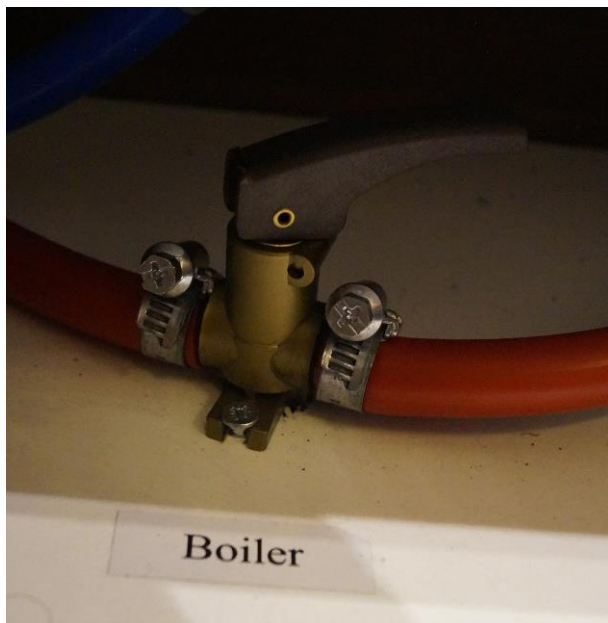
I forbindelse med grebet på vandhanen sidder der en microkontakt (der kan udskiftes). Når de to kabler forbindes starter pumpen, og kører så længe der er kontakt. Fordelen ved dette system er, at en lækage i vandsystemet ikke gør, at pumpen tømmer tanken for vand. Den hyppigste fejl er knækkede kabler inde i vandhanen, men hobbymanden kan godt adskille hanen og lodde kablet.

Når det trækker op til frostvejr, er det vigtigt at tømme hele anlægget for vand, da såvel pumpe, som vandhaner risikerer frostsprængning.

Et dykpumpeanlæg er lidt mere kompliceret at tømme, end et trykvandsanlæg (se artikel om denne).

- 1) Tøm vandtanken ved at åbne bundventilen, som sidder enten inde i, eller ved siden af tanken.
- 2) Åbn frostsikring og andre tømmehaner, hvis de forefindes.
- 3) Åbn alle vandhaner helt i midterstilling.
- 4) Afmonter inspektionsdæksel til vandtanken.
- 5) Afmonter slangen fra pumpen.
- 6) Ryst pumpen grundigt, eller afmonter den, og tag den med ind i varmen.
- 7) Blæs luft i slangen, enten forsigtig med kompressor, eller endnu bedre brug en gammeldags luftmadraspumpe.
- 9) Når der ikke kommer mere vand ud nogen steder, er vognen sikret mod frostsprængninger.

Fra min tid i branchen, kan jeg huske, at salget af pumper og vandhaner til dykpumpeanlæg, var temmelig godt efter vintre med meget frost.



Hvis vognen har en boiler (separat vandvarmer), i stedet for kombiovn, er det ikke sikkert, at der er en automatisk frostventil, men i stedet en mekanisk hane som på billedet.

Løft håndtaget for tømning.

På dykpumpeanlæg sidder der i nogle tilfælde en hane som vist, lige ved siden af vandtanken. Hvis man åbner den, er det muligt at blæse vand ud af systemet fra vandhanesiden.



John Ahrenkiel februar 2019