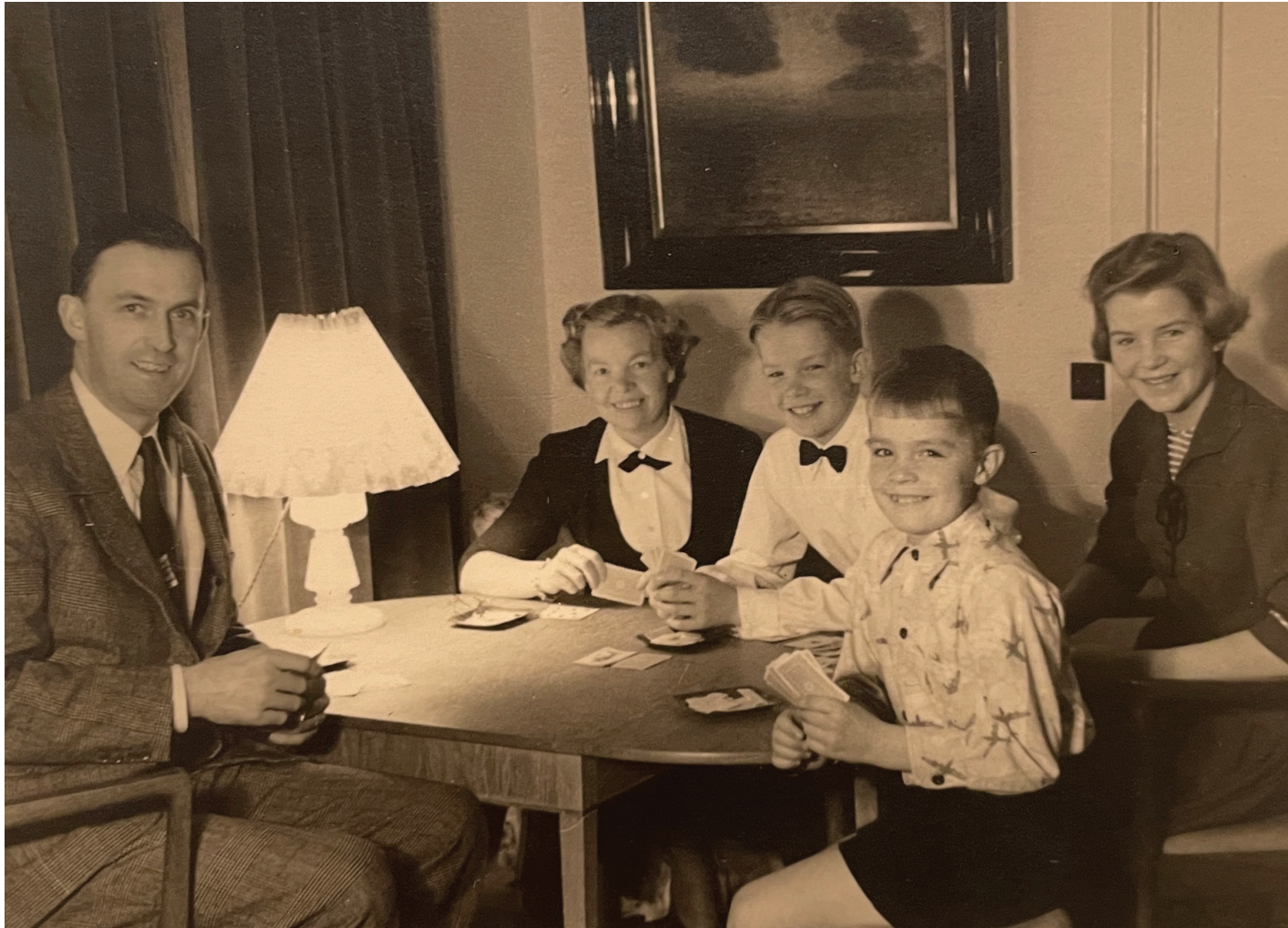
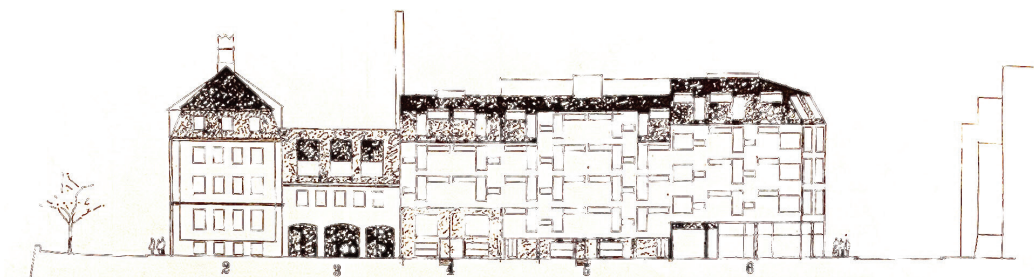


*Nils Gammal*

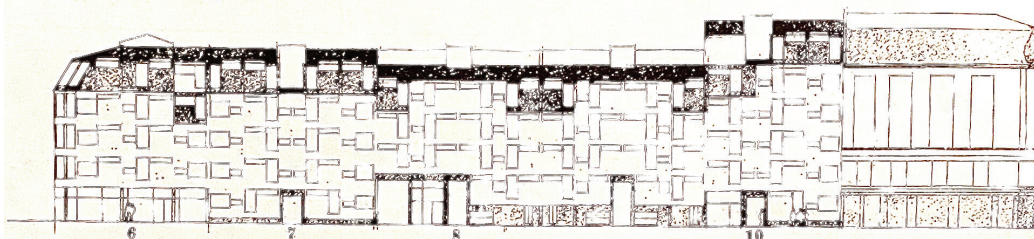


Mine arbejder for IKEA 1975 -1990

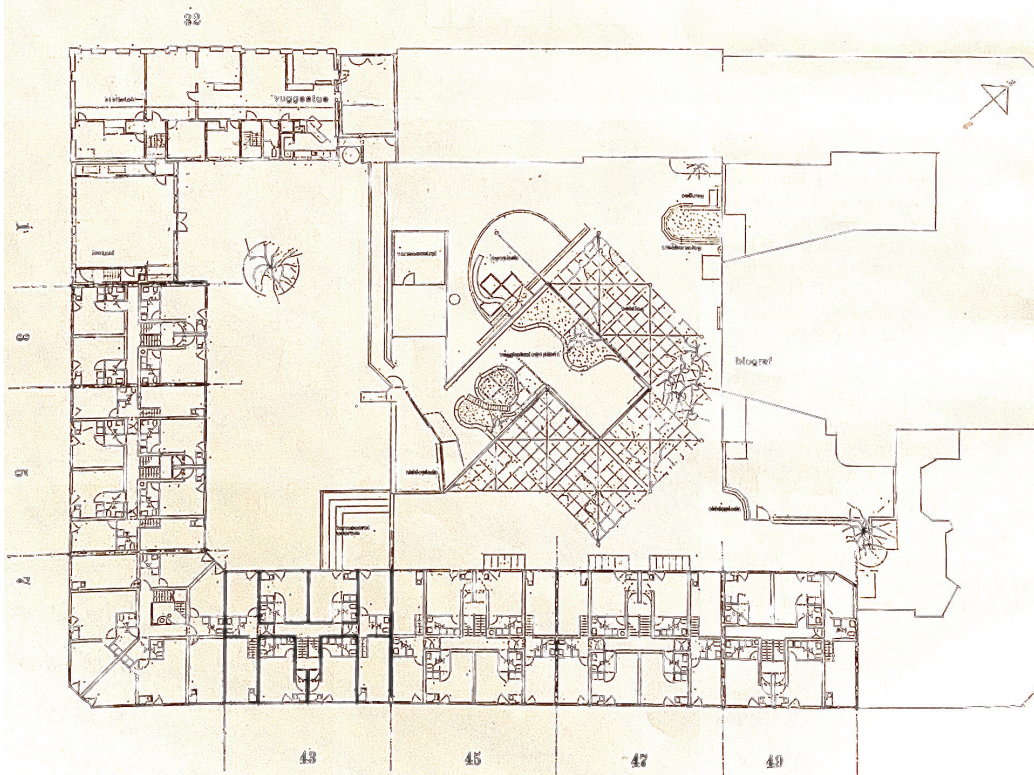




Sofiegade



Dronningensgade



Jeg er opvokset i Gentofte, som lillebroderen i en lægefamilie med 3 børn. Fordi jeg var dygtig til at tegne og bygge med mine hænder, og fordi mine forældre havde nogle gode venner der var arkitekter, fik jeg lov til efter gymnasiet at søge ind på kunstakademiet. Jeg fik afslag, men brugte det følgende år til at være 8 måneder i tømrerlære og derefter 4 måneder på tegnekursus på Statens Museum for Kunst.

### Optaget på Kunstakademiet i 1965

Efter 2 års grundforløb, kom jeg ind på industriel design linjen og gik der hos Professor Erik Herlöv i 3 år. I somrene rejste jeg rundt i europa i min lille rejsevogn, for at se alt den arkitektur som vi bare hørte om på studiet. Le Corbusiers huse og specielt den geniale Eiffels broer i Frankrig og Portugal fascinerede mig.

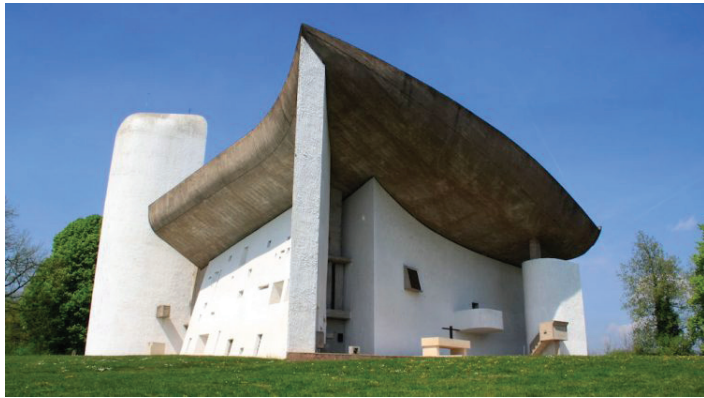
Resten af somrene (der var 4 måneders sommerferie på studiet) var jeg ansat som praktikant på Kay Fiskers tegnestue i Sorgenfri. Her lærte jeg det praktiske arkitektfag at kende, og fik bl.a lov at tegne kældertrappen på Det Danske Institut i Rom, og til at arbejde på Brøndby strand højhusene sammen med de erfarne sagsarkitekter.

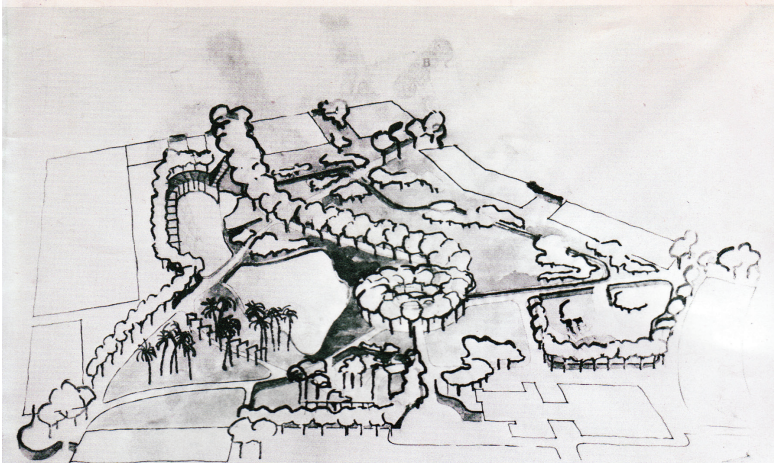
I 1968 blev Sofiegården på Christianshavn besat af slumstormere. På Københavns Rådhus besluttede overborgmester Edel Saunte, at rydde stedet med politi og sætte et nyt byggeri igang i samarbejde med unge mennesker fra slumstormerbevægelsen.

Vi unge arkitekter hos Kay Fisker blev bedt om at starte et arkitekt firma under et professionelt administrationsfirmas kontrol, for at komme overens med de rebelske slumstormere om at bygge et kollegie på den ryddede grund. BOX 25 Arkitekter var en realitet 1 år før jeg blev færdig som arkitekt MAA i januar 1970.

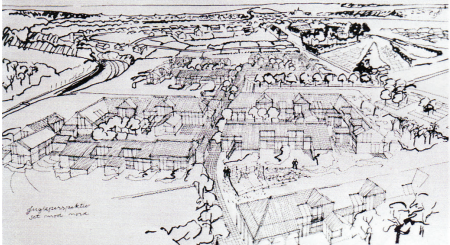
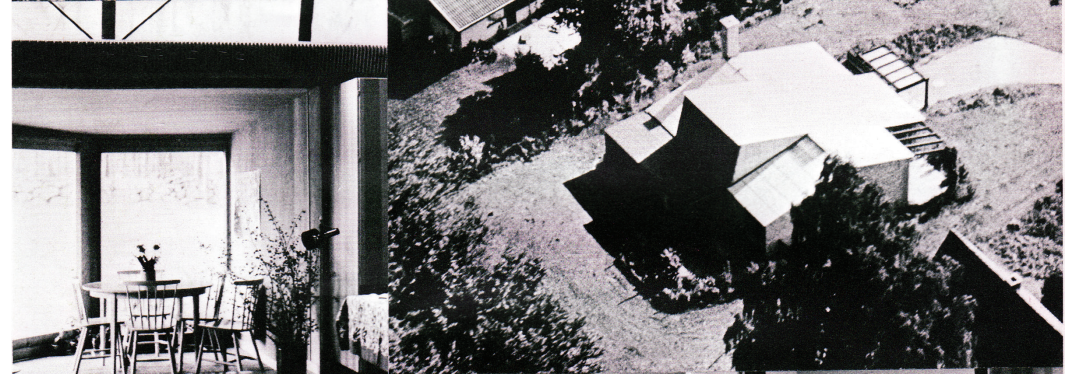
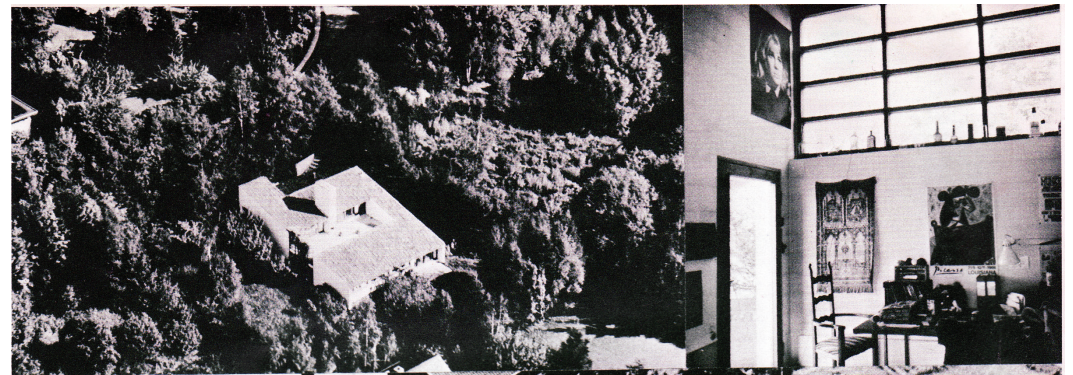
### Kollegiet stod klar til indflytning 1973

I de følgende år fik vi mange opgaver. Bl.a. arbejdede jeg med præfabrikere badekabiner til social boligbyggeri for Blikkenslager svendenes A/S, og vi tegnede også fabrikken i Tåstrup, hvor badekabinerne blev bygget.





AYALA PARK, MANILA

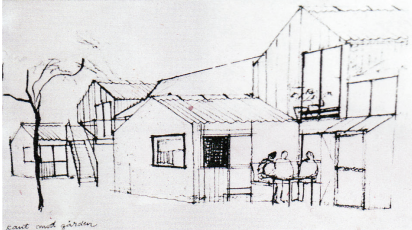


CARSTEN JUEL-CHRISTIANSEN & BOX 25

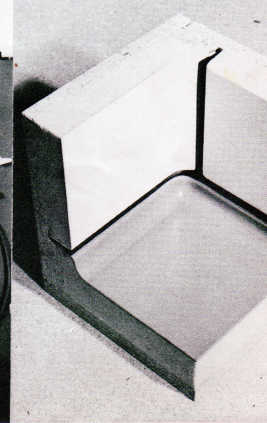
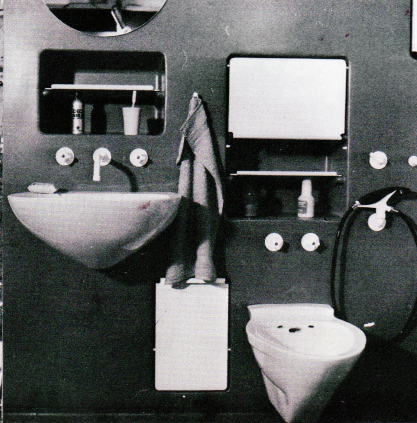
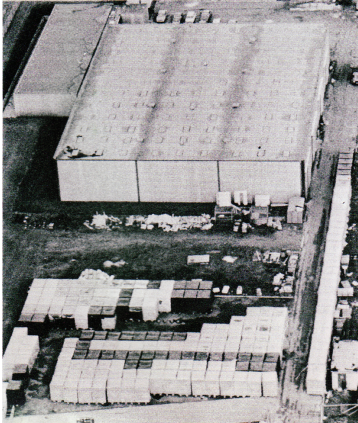
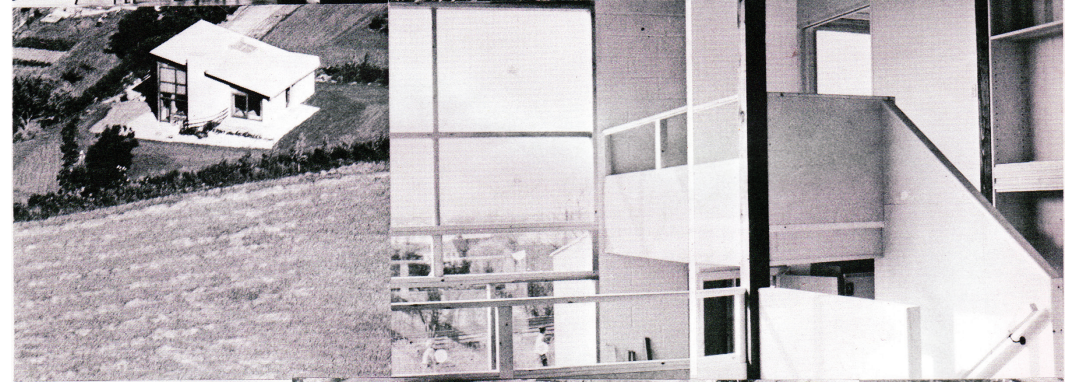
**BOX 25**  
ARKITEKTER

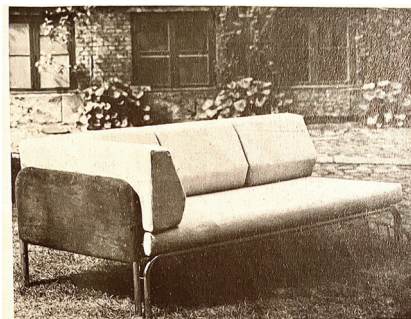
(01) 1444 30  
FR. HOLMS  
KANAL 18A  
1220 K

NIELS GAMMELGAARD  
PETER HOLST  
KAREN KRISTIANSEN  
PEDER DUELUND MORTENSEN  
HANS PEDER PEDERSEN



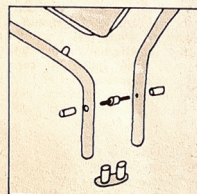
land med gartner





**Godt, dansk møbelsystem.** Sovesofaen herover er en del af et møbelsystem (series 4), tegnet af Box 25 Arkitekterne for B. I. Møbler med både lænestole, to- og tre-personers sofa. Hvert enkelt møbel kan samles og skilles ad igen ved hjælp af fire skruer og fire dupsko, som vist på tegningen til højre.

Vi har længe efterlyst sovesofaen, som man både sidder og sover godt på. Og her er den: Sengens størrelse er 80x200 cm, og hyghyndernes facon giver den rigtige siddestilling. Betræk på madras, ryghynder, sider og armlæn på alle møblerne i serien er aftagelig, og kan således vaskes eller renses - alt efter betrækkets kvalitet. Sovesofaen her vil med et betræk af strækfrotté komme til at koste cirka 1600 kr.



#### ◀ AL-BORD MED STOLE

Fra Danmark har vi valgt et al-bord med tilhørende stole. Møblerne er tegnet af Box 25 Arkitekterne, som har villet lave nogle gode sidde- og brugsmøbler. I stolens udformning har de støttet sig til dr. med. Egill Snorrarssons forskningsresultater. Al-bordet har en diameter på 100 cm, men fås også som udtræksbord (diameter 120 cm med indskuds-



plade på 60 cm). Bordhøjden er her 69 cm, men benene kan reguleres (se det lille billede), så bordhøjden kan veksle fra 37 cm, 57 cm til 69 cm. Pladen er plastbehandlet, hvilket skulle give større slagstyrke end maling. Fås i hvid, sort eller natur (bøgetræ). Bordet koster som her ca. 300 kr., og som udtræksbord ca. 500 kr.

Stolen hedder nr. 21 og er en arbejds- eller albordestol. Den har lav ryg, og betrækket kan afmonteres og vaskes/rences. Fås også efter specielt ønske i lronside eller mønstret stof. Til stolen laves en løs, vendbar hynede, som - alt efter det valgte betræk - kan vaskes/rences. Fyldet i puden giver bedre siddekomfort uden at ændre den gode siddestilling. Stolene koster som her ca. 330 kr. Møblerne forhandles gennem B. I. Møbler (se »Læserservice« side 138).

I BOX 25 var jeg den der arbejdede med industrielt design. Vi lavede møbler til kollegiets vuggestue og startede et møbelfirma, men gik konkurs og måtte opløse selskabet i Sø- og Handelsretten. Det er noget af det mest skamfulde jeg har oplevet. Aftenen inden ringede jeg til vores største kreditor i Esbjerg og fortalt ham at vi ikke kunne betale ham de 80.000 vi skyldt ham, dertil svarede han: Det er ærgerligt Niels, men husk:

**“Det er erhverslivets ret at gå konkurs”**

Møblerne som var kåret som Årets Møbler af Bo Bedre, forsøgte jeg at tilbyde IKEA, der lige havde åbnet et varehus i Ballerup. Jeg tog der ud og talte med direktøren Kenn Muff Lassen, han sendte mig videre til Ingvar Kamprad, der netop var flyttet til Danmark med sin familie, forud for IKEAs ekspansion videre ud i Europa. Han lyttede til mig og endte med at sige:

**“Jag vill inte köpa dina möbler, men jag kan se att du kan göra möbler. Du skulle vel kunna göra en stol åt mig i stålror och plast?”**

Jeg tog hjem, og 14 dage efter stod jeg hos ham igen med en model i rigtig størrelse lavet af pap og elektriskerrør. Ingvar kiggede på den, og tilbød mig 50.000 kr. for modellen og spurgte samtidig om jeg ville arbejde for ham. Vi blev enige om den overenskomstsmæssige løn for arkitekter og et års kontrakt. Han pointerede samtidig, at han ville bare have mig og ikke mine venner i BOX 25.

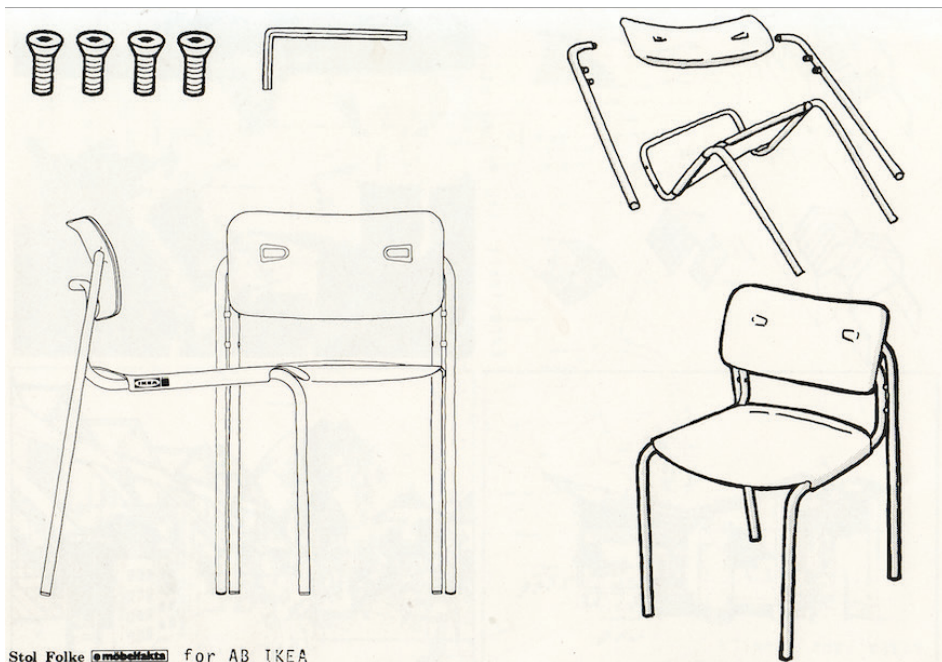
Stolen skulle færdiggøres i samarbejde med Gilles Lundgren i Älmhult, og jeg kunne bare fortsætte med mit firma i København ved siden af.

**Det blev starten på et fantastisk samarbejde der varede til 2005.**

FOLKE som stolen kom til at hedde, blev således mit første produkt for IKEA. Jeg arbejdede i Älmhult med Gilles der var designchef og færdiggjorde en prototype på modelværkstedet. Herefter rejste jeg med indkøberne til en fabrik i Norditalien, og IKEA placerede en ordre på 125.000 stole det første år

**Jeg var totalt i chok og meget, meget stolt.**





Sammen med IKEA havde jeg nu fået den fantastiske mulighed for at lave industrielt design, som jeg var uddannet til på Herløvs afdeling, eller som Ingvar sagde til mig:

**“Du med din fina fina utbildning vid Kungliga Danske Konstakademi, måste nu göra lite nytta för de många människorna”**

For mig har denne lejlighed i dag 46 år efter, været en mulighed for for at reflektere over mit arbejde for IKEA i 70'erne og 80'erne ..som når jeg kigger tilbage.. var altafgørende for min udvikling som industriel designer.

Min beundring for Ingvar Kampratt og hans socialistiske tilgang til det at skabe god skandinavisk design til de mange mennesker med få penge, tiltalte mig dengang ligesom det gør nu.

Jeg anstrengte mig virkelig, og det gjorde IKEAs indkøbere også. De købte ind så billigt som muligt, på baggrund af stor viden om materialer, produktionsprocesser, med langvarige kontrakter og ansvar for producenterne. IKEAs varehuse solgte produkterne uden dyre mellemhandlere, men med den nødvendige profit for at få hjulene til at snurre. Dengang som nu, betaler man ikke for meget for et produkt hos Ikea.

Meget sympatisk og meget succesfuldt. Salgstallene voksede og voksede år for år, uafhængig af økonomiske kriser i samfundet fra tid til anden.

Når der er krise bliver alle berørt, så i de tidlige 90'ere, da der var finanskrisen i Sverige, bemærkede vi at parkeringspladsen ved varehusene blev fyldt med dyre Jaguarer i stedet for mere almindelige bilmærker. Når krisen kradser køber alle samfundslag ind i IKEA.

For mig blev arbejdet for IKEA en fantastisk videreuddannelse, der gav mulighed for at realisere nogle af mine faglige drømme. IKEA lyttede til mig, producerede og solgte i tillid til, at mine designs var det forbrugeren drømte om. Mit ansvar var at skabe gennemtænkte, veldesignede produkter, der gennem IKEA blev tilgængelige for de mange mennesker med få penge. Mennesker der ellers var henvist til dårligt designede produkter eller kopier i ringe kvalitet, produceret og solgt for dyrt, pga. for små kvantiteter og for mange mellemlid.

Ved at arbejde med IKEA, lærte jeg at:

**Designere har et kæmpe ansvar, fordi de er forbrugers repræsentant hos producenten.**







IKEA var i 1975 -da jeg blev tilknyttet, et rent handelsselskab. Vi designere planlagde produkterne sammen med hovedkontoret i Älmhult Sverige, på modelværkstedet blev der lavet prototyper, som derefter blev godkendt af produktrådet. Der lærte jeg alt om siddestillinger og svenske møbel fakta krav.

Produkterne skulle produceres på fabrikker, som vi designere skulle rejse rundt til sammen med indkøberne. På fabrikkerne lærte vi alt om processer og muligheder, og vores job var så at tilpasse vores design til noget fabrikkerne kunne producere. I den forbindelse kom jeg til en fabrik EMU i Umbrien Italien.

Det var en stor fabrik der i forvejen håndterede store IKEA ordre. Så imens indkøberne forhandlede på fabrikkens hovedkontor, gik jeg rundt på fabriksgulvet, som Ingvar havde indprentet mig. Studerede deres processer, designede en klapstole med en kridttegning på gulvet i modelværkstedet, og fik lov til sammen med fabrikkens dygtige modelmagere, at fremstille en prototype på stedet.

Før vi forlod fabrikken, satte indkøberen modellen på bordet i mødelokalet, og lovede at IKEA ville lægge en ordre på 500.000 stole over de næste 3 år hvis prisen var omkring 16 SEK.

I lang tid hørte jeg ikke mere om hvad der var sket. Men da jeg kom til den årlige pressevisning i Älmhult i foråret 1977, stod TED, som stolen var blevet navngivet, over det hele i mange farver. Den var årets store satsning.

TED var den billigste klapstol med Möbelfakta (svensk kvalitetstest) på møbelmarkedet. Siddekomforten var super god, bl.a fordi ryggen krummede meget mere end de gjorde på markedets andre klapstole. Pakke volumen var bare ca 4 cm. høj, fordi stolene lå stablet modsat i store papkasser.

### **TED blev en kæmpe salgssucces allerede 1. år**

EMU måtte, med IKEAs hjælp, bygge en ny fabrik, for at kunne levere 1.500.000 stole årligt i de næste 15 år.

I de følgende år kom der flere varianter til. RAPPEN med metal net. JIM i krom og sort plast. KINNO med rundet sædeforkant og rundet ryg helt i metalplade. SALMI med finér ryg og sæde og ÅLAND med metalnet, samt 2 små klap borde og et foldebord til montering på væg.



*Rappen 1976*



*Åland 1978*



*Kinno 1978*



TED bord højt  
**155.-**

TED bord lavt  
**145.-**



TED klappbord  
**138.-**



TED klappstol  
**85.-**

**Succes'en, som bare vokser.**



**119.-**  
JÄRVI stol

**79.-**  
TED klappstol

**JÄRVI stol** Form: Niels Gammelgaard. Ben av förkromade stålrör. Sits av vit, signalröd eller svart plast. Stapelbar. Höjd 75, bredd 53, sithöjd 45 cm **119.-**

**TED klappstol** Form: Niels Gammelgaard. Stomme av stålrör. Sits och rygg av plast. Finns i färgerna gult, klarblått, signalrött, svart eller vitt. Höjd 75, bredd 45, sithöjd 44 cm **79.-**



**KINNO klappstol** Form: Niels Gammelgaard. Epoxilackerad i ljusgult, mellanblått, mellangrått eller vitt. Stomme av stålrör, sits och rygg av plåt. Höjd 77, bredd 45, sithöjd 44 cm **105.-**



**ÅLAND klappstol** Form: Niels Gammelgaard. Förkromad el lackerad metall. Höjd 80, bredd 46, sithöjd 46,5 cm. Monterad. Svart eller vit. **110.-** Förkromad. **145.-**



**KINNO klappstol** Form: Niels Gammelgaard. Stomme av stålrör, sits och rygg av plåt. Lackerad i vitt, mörkblått eller signalrött. Höjd 77, bredd 45, sithöjd 44 cm **99.-**

**SALMI klappstol** Stålrör. Bok sits/rygg. Höjd 77, bredd 45, sithöjd 44 cm **189.-**

**RAPPEN klappstol** Vitlackerad eller förkromad. Stomme av stålrör. Sits och rygg av stål nät. Höjd 76, bredd 46, sithöjd 43 cm. Vit **85.-** Förkromad **119.-**

**JIM klappstol** Krom/stål, plast. H 81, br 42, sh 44 cm **89.-**



I københavn arbejde BOX 25 Arkitekter med landskabsplan, byplanlægning og huse. Min interesse var mere industriel design, så i 1978 meldte jeg mig ud og startede Pelikan Design sammen med Lars Mathiesen og Hans Carl Jacobsen.

#### **Vi fik en flyvende start med ID pris i 1980**

Jeg designede flere produkter for IKEA mellem 1978-83. Ingvar og jeg forlængede kontrakten, ved at fordoble lønnen år efter år. indtil Ingvar sagde stop.

På et tidspunkt bad han mig om at tage ind til Saab salonen i København og købe mig en bil, på IKEAs regning, så jeg kunne komme frem og tilbage til Älmhult. Der måtte bare ikke være med turbo eller aluminiumsfølge, det ville ikke se ok ud på parkeringspladsen foran hovedkontoret i Älmhult.

I året inden, da han boede i Danmark, havde jeg delt en gammel volvo med ham, så jeg kunne komme fra IKEA International på Kølles gård (naboejendom til Louisiana museet i humlebæk) til IKEA i Älmhult. Det var mere praktisk med en egen bil. Så nu kunne jeg selv køre til Älmhult og var uafhængig af hans planer.

Nogen gange ville Ingvar, da han boede i Danmark gerne mødes med mig inden jeg kørte til hovedkontoret. "Ville kl 5 passe?" ...om morgenen altså. "Naturligvis" svarede jeg.



ID  
PRISEN  
1980



The Classics Prize  
The Danish Design Prize  
2008/09





**It should be  
inexpensive to make  
and comfy to sit in.**

Med JÄRPEN fra 1983, skulle jeg udfordre begrebet lænestol, selvfølgelig på Ingvars opfordring. Intet skum, intet stof. Bare en struktur som kunne fabrikeres industrielt.

I arbejdet med RAPPEN klapstolen, havde jeg erfaret at at man kan sidde komfortabelt på et metalnet. Man sidder endnu bedre, hvis det er formet krumt. På et net med 30x30 mm mellem metaltrådene sidder man godt, hvis man fjerner 2 metaltråde i én retning, sidder man lige så godt, men anvender væsentlig mindre materiale.

### **Den aflange netstruktur blev et markant design udtryk i lænestolen**

I Järpens konstruktion er metalnettet fremstillet fladt og bliver elektro svejset i én proces, hvorefter hver ende bliver krummet i en presse.

Den endelige form fastholdes af en CO2 svejsning i hver side.

Der var på den tid meget snak om, at der altid manglede skruer i IKEAs papkasser. Og det gjorde der, fordi de enkelte producenter stod for

indholdet af poserne og der var mange menneskelige fejl.

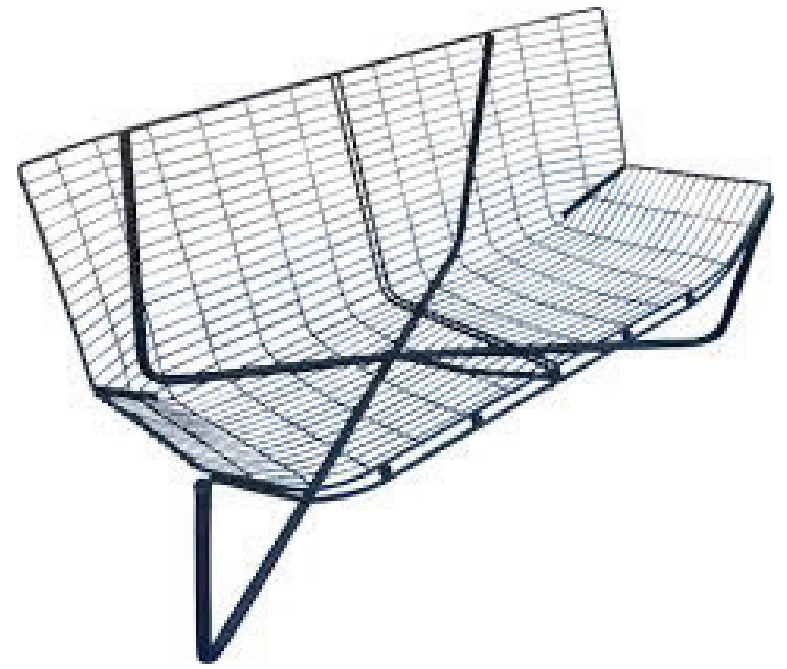
Senere blev alle beslagsposer fremstillet og leveret fra IKEAs egen beslagsfabrik, hvor alt foregår automatisk og bliver kontrolleret på præcisionsvægte inden levering.

For at kunderne ikke skulle anvende skruer og umbraco nøgle, er benstativet samlet i et kryds med et hul i den ene benpart og en metaltap i den anden. Sædet er monteret med påsvejste tapper stukket ned i plastbøsninger i hver af de 4 ben.

### **Ingen skruer, ingen løse detaljer, stolen bestod af 3 komponenter**

Med et LUDDE fåreskind til omtrent samme pris som stolen, blev det en unik komfortabel lænestol.

Prisen var lav, og for første gang nåede vi en ny målgruppe: børn og unge på teenageværelserne. Vi fulgte salgshallene nysgerrigt, IKEA solgte 4000 lænestole og borde pr uge i mange år fremefter









Pelikan Design mærkede i disse år en del foragt og nedlædighed fra hjemlige arkitekter og producenter, "man kunne ikke arbejde for et så tarveligt et firma som IKEA". Det irriterede os gevaldigt, så vi besluttede at vise dem at vores arbejde var præcis det samme for et "fint" eksklusivt brand, som det var for IKEA.

Så vi begyndte at designe for Fritz Hansen der på dette tidspunkt lige var blevet købt af Scandinavian Tobacco. De købte bygninger og alle rettigheder til produkterne for en slik, vi designede:

**Cafe stolen** i 1983 og **Desicion sofaen** i 1986 og fortsatte med

**Pelikan serien** for Cappellini i Italien og i 90erne

**Ypsilon, Tressa og Maximus** for Matteo Grassi

For derved at lukke munden på kritikken i den hjemlige andegård. men også for selv at sole os i Italiens designmekkas anerkendelse.

### **Vores strategi virkede**

Pelikan Design kom til at arbejde for mange anerkendte brands i Danmark og Europa, på trods af at jeg arbejdede med IKEA.

Cykelproducenten Winther med den klassiske trehjulede cykler blev vores første kunde. Et samarbejde der har varet helt fra Pelikan Designs start frem til i dag.

Vi indrettede alle S-toge i København, vi møblerede ØKs og Novo kontorer i Danmark og rundt om i verden med DUBAs IQ kontorsystem, licens produceret i Australien for Asia-Pacific marked.

Med vores design var vi med til, at løfte Bent Krogh Møbler op til at blive en anerkendt kvalitetsproducent fra 1985-2011

Vi designede for Erik Jørgensen møbelfabrik og Fredericia furniture i 90erne.

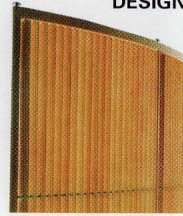


1978-1998 PELIKAN DESIGN



Dansk Designråds Årspris 1998

PELIKAN DESIGN



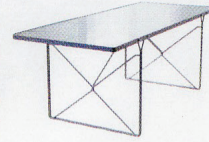
Labyrinth / Fritz Hansen / 1992

Niels Gammelgaard PELIKAN DESIGN



Napoleon / Bent Krogh / 1990

Niels Gammelgaard PELIKAN DESIGN



Moment / IKEA of Sweden / 1985

Niels Gammelgaard PELIKAN DESIGN



TJ 20G / Toftejorg / 1991

PELIKAN & CO



Emily / Erik Jørgensen / 1997

PELIKAN DESIGN



IQ / DUBA / 1996

PELIKAN DESIGN



Café / Fritz Hansen / 1983

Lars Mathiesen PELIKAN DESIGN



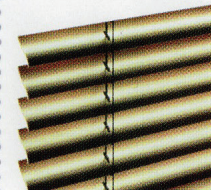
Expresso / Bent Krogh / 1987

Lars Mathiesen PELIKAN DESIGN



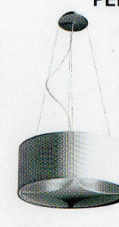
Mik / Tok & Stok / 1997

Lars Mathiesen PELIKAN DESIGN



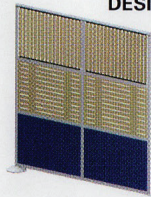
S-wave / Art Andersen / 1990

PELIKAN & CO



Mimmi / Zero / 1997

PELIKAN DESIGN



Wonderwall / Duba / 1998

PELIKAN DESIGN



Decision / Fritz Hansen / 1986

PELIKAN DESIGN



Opus / Bent Krogh / 1994

PELIKAN DESIGN



UNIVERSO / Tradesign / 1996

PELIKAN DESIGN



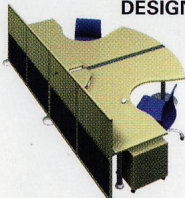
Stella / Korhonen / 1998

PELIKAN & CO



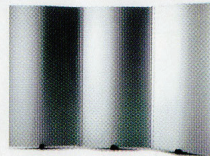
Arc / Tranekær / 1998

PELIKAN DESIGN



IQ / Woodmark International / 1998

PELIKAN DESIGN



Wing / Fritz Hansen / 1993

PELIKAN DESIGN



Luna / Bent Krogh / 1986

PELIKAN DESIGN



Maximus / Giorgio Pizzitutti / 1996

PELIKAN DESIGN



Ypsilon / matteograssi / 1993

PELIKAN & CO



Monica / Lustrum / 1998

PELIKAN DESIGN



Sofia / FREDERICA / 1995

PELIKAN DESIGN



Design 85 / Winther / 1985

PELIKAN DESIGN



Suite / Bent Krogh / 1996

PELIKAN DESIGN



Liva / Fora form / 1996

PELIKAN DESIGN



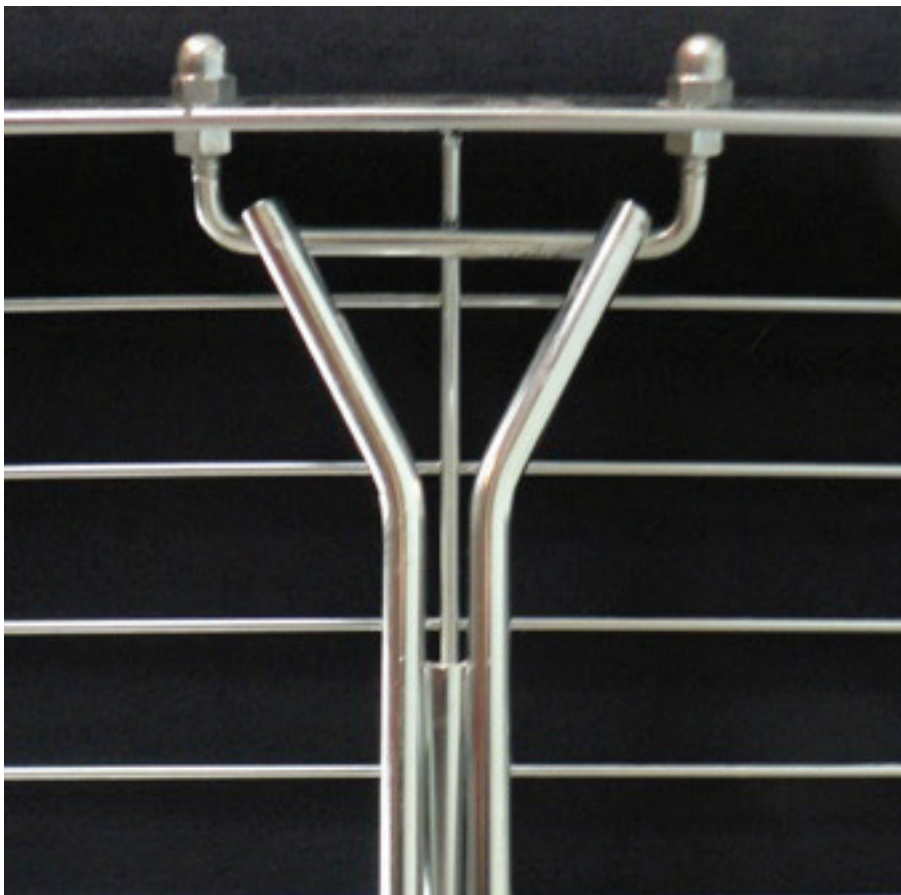
RABO / 1980

PELIKAN DESIGN



DSB S-log / JP GROUP / 1995

Grafisk Design: Hovedkvarteret ApS, Oktober 1998



I 1983 blev jeg sat til at arbejde med sofaen som hjemmets centerpiece. Problemet for IKEA var og er, at sofaen passer ikke ind i flatpacked conceptet. Sofaer har altid været polstring og tekstil limet og sømmet til et stel fremstillet af massivtræ, krydsfinér eller spånplade. U håndterlige store og tilbuddt i få stof varianter.

Produktchefen Lars Engman og jeg diskuterede problemet, vi besøgte en metalindustri der blandt andet fremstillede indkøbsvogne til supermarkeder. Her så vi hvordan alt blev produceret automatisk. Hvordan ståltråd og fladjern blev leveret direkte på store ruller og derfor var billigere end stålør til møbelfremstilling.

Jeg designede herefter MOMENT, så den kunne fremstilles på en sådan fabrik. Den blev leveret i 2 meget flade papkasser.

1. Sæde- og ryggramme i fladjern og metalnet og to ben i rundstål. Alle dele automatfremstillet. Det hele blev pakket fladt og vejede ikke mere end kunden selv kunne håndtere den.

2. Et pudesæt bestående af 2 sæde puder, 2 ryg puder og 2 armlæns puder, leveret fra en pudefabrik. IKEA tilbød 10 forskellige farver.

Kunden kunne nu hente MOMENT sofaen i varehuset i 2 papkartoner, køre dem hjem og selv samle sofaen på kort tid. De elskede den.

Den fladpakkede sofa MOMENT blev også vigtig for IKEAs branding, fordi det var den første sofa der kunne købes i et selvbetjenings varehus

### **Vi lykkedes over al forventning**

For IKEAs branding var det vigtigt, at vi designede selvstændige, brillante designløsninger, der blev synonym med IKEAs brand som et varehus der selv designede, producerede og kun solgte egne produkter. Når man så et IKEA produkt, skulle man ikke være i tvivl om hvor det kom fra.


### **Vi kaldte dem spydspidsprodukter**



# IKEA 1985

Läs om Moment soffan på sid 8-9



Varsågod, 300 sidor heminredning med Moment-soffan i spetsen för alla nyheter, med starkare erbjudanden än någonsin och priser som gäller ett helt år. Lägg fram den! Låt den ge dig nya idéer och spartips året runt. Katalogen gäller från den 30 juli 1984 t o m den 28 juli 1985. 

PRIS 10:-

2019	185.000.000
2016	211.000.000
2007	175.000.000
2005	145.000.000
2001	110.000.000
1998	90.000.000
1990	55.440.000
1989	50.500.000
1987	44.000.000
1986	43.960.000
1985	45.000.000
1984	37.590.000
1983	35.000.000
1982	26.800.000
1981	22.600.000
1980	18.200.000
1979	20.000.000
1978	19.000.000
1977	12.000.000
1976	8.030.000
1974	4.200.000
1973	3.150.000
1972	1.600.000
1970	1.500.000
1966	1.200.000
1965	715.000
1964	770.000
1961	700.000
1951	285.000

"...un Moment s'il vous plait!"





*MOMENT SUPER i grått skinn 3990.-*





GUIDE hylden blev til i samarbejde med produktchefen på reoler Niels Mossbeck.

Han mente også han skulle have del i succesen.

Så efter en frokost på på Værtshuset i Älmhult enedes vi om en metal konstruktion som benene på MOMENT sofaen og i den samme produktionsteknik.

Metalstigerne blev 170 cm høje og hylderne blev 170 cm lange.

#### **Alt kunne pakkes og håndteres effektivt og rationelt**

Hyldene blev produceret på en fabrik, der fremstillede laminatplader i en automatisk produktionslinje. Designet tog hensyn til produktionsprocessen, så hver gang maskinen skulle skifte materiale for en ny overflade på spånpladen, skiftede vi farven på lamminatrullen. Det gav en reol med hele 6 farver.

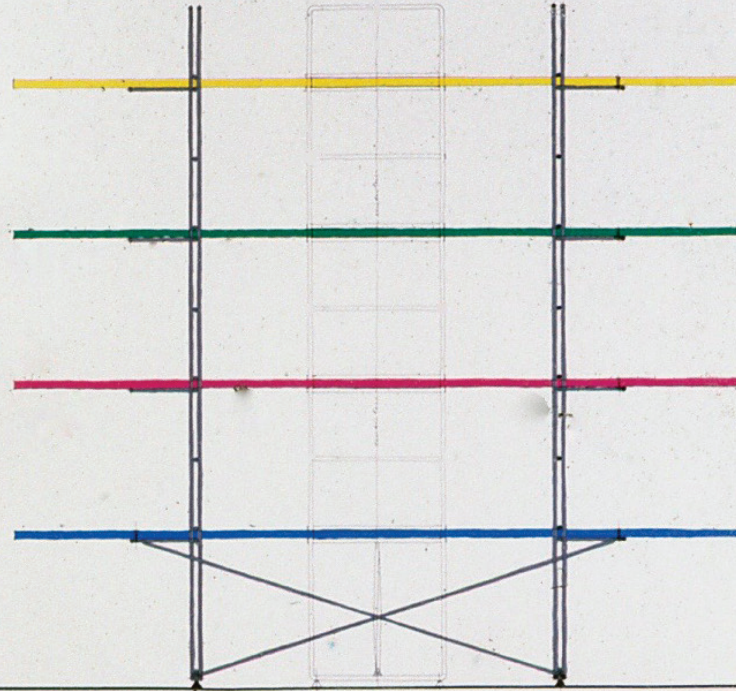
Hylderne var hvide på en side, sorte på den anden.

Kanterne fik 4 forskellige grundfarver på de 3 kanter og hvid på den 4 kant.

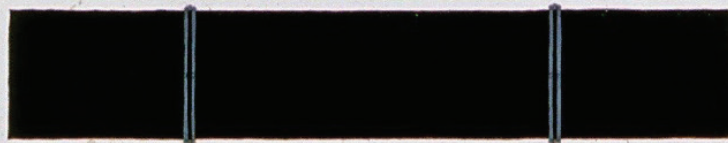
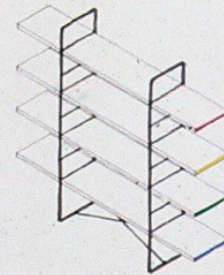
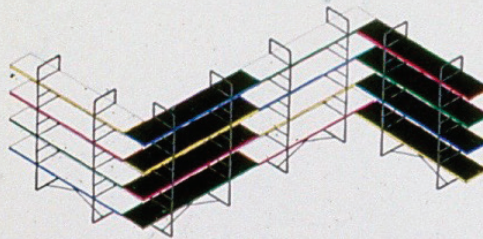
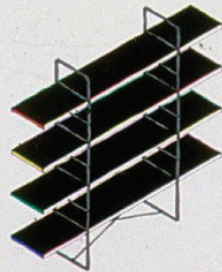
Kunden hentede 2 pakker i varehuset og kunne så vel hjemme samle reolen med forskellige udtryk, sort eller hvid med hvid kant eller farvede kanter:

En pakke med 4 hylder med forskellige farvede kanter og en pakke med 2 metalstiger et metalkryds og 8 skruebøsninger til at stabilisere hylderne.

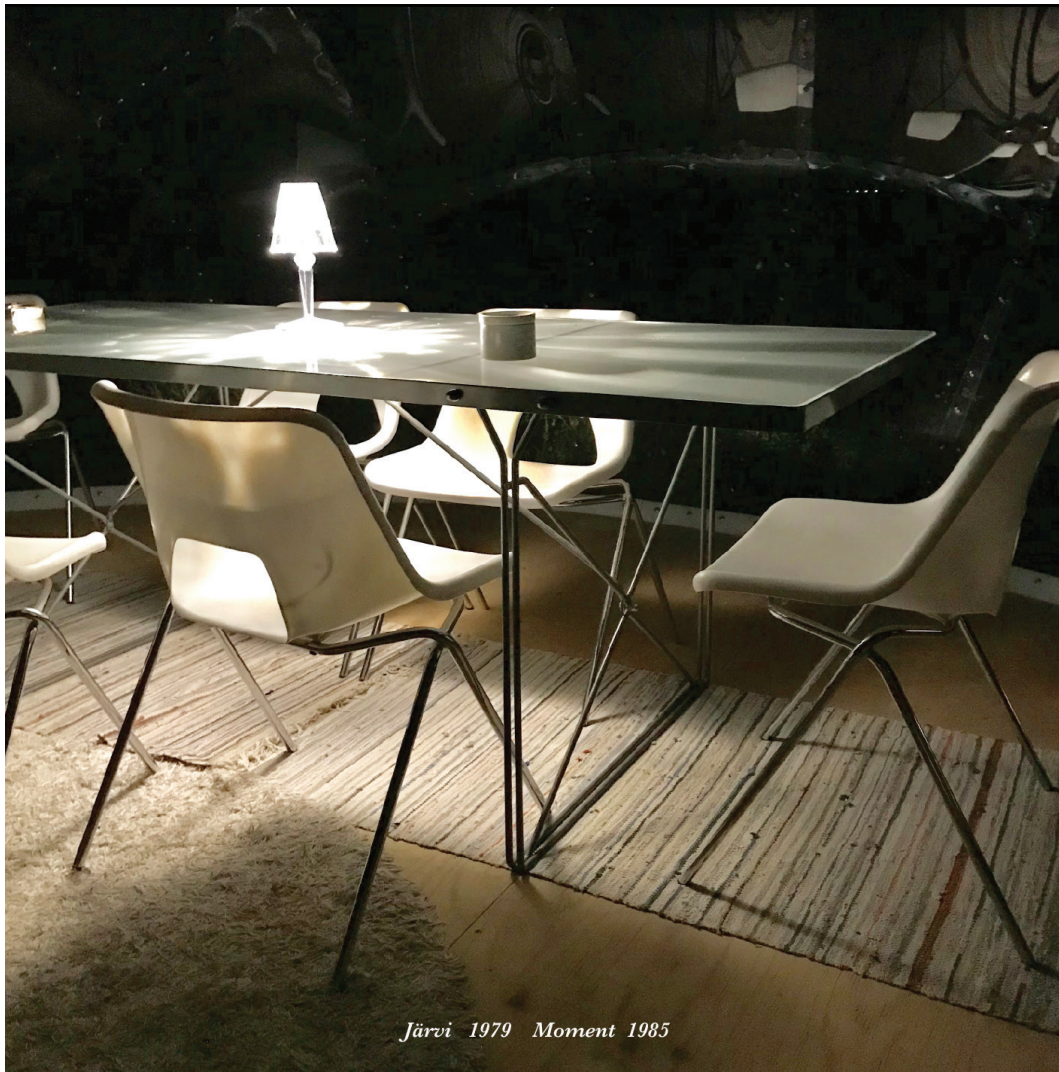
# Guide



design Niels Gammelgaard







”Efter succesen med MOMENT-sofaen stod det klart, at jeg måtte fortsætte med et bord i samme design. Jeg forestillede mig en seks millimeter tyk, hærdet og matteret glasplade, der målte 80 × 200 cm, svævende 72 centimeter over gulvet på en metalramme, der lignede sofaens sæde eller ryg.

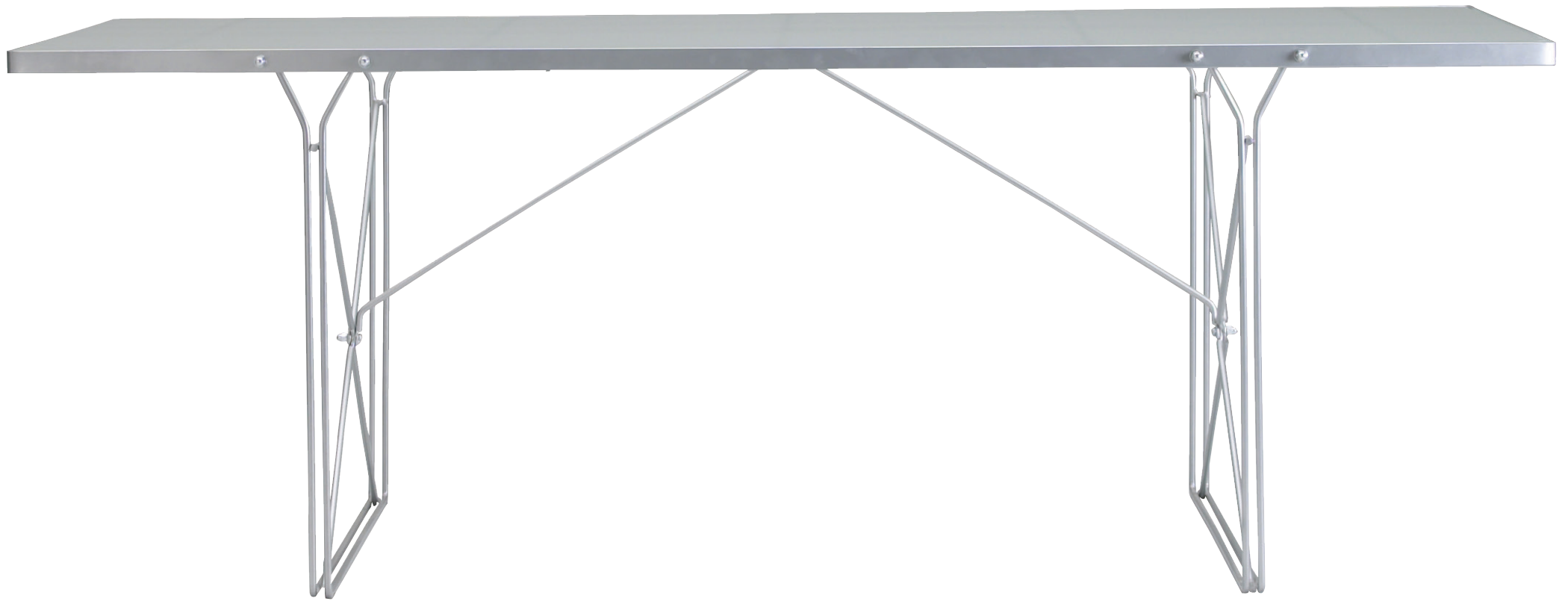
Fordi glaspladen er frostet, kan du ikke se, hvad der foregår under bordet. Metalrammen, som glaspladen er placeret i, beskyttede den også under håndtering og transport. Glaspladen var hærdet, og metallet stærkt, så der var ingen risiko for transportskader.

#### **Alle rygter om IKEAs dårlige kvalitet var hermed tilbagevist**

Efterfølgende modtog vi designprisen Excellent Swedish Form, noget IKEA ikke dengang havde for vane at få.

Italienske opinionsdannere inden for design var også positive. Designmagasinet DOMUS skrev:

**“Un tavolo importante”**





Det var ikke vanskeligt for mig i 1986, at få OTI ind i collectionen. Jeg var dengang -og er stadig, meget fascineret af matematik og rumgeometri.

OTI består af 2 hyperbolske paraboloider, der er sat sammen, så de danner en perfekt siddestilling.

Alle metal tråde er lige, og sammen skaber de en dobbeltkrum form. Meget klassisk og meget smukt.

Har absolut intet med møbeltradition at gøre. Men på den tid havde jeg frie hænder på grund af tidligere successer, hvem turde sige nej?

IKEAs underleverandør Hartwall i Helsingfors byggede et stort værktøj i kobber til modstandsvejsning af hele metalnet-skallen i en proces.

De spøjte med at gadelamperne blinkede når de kørte produktion. Så meget strøm skulle der til.

Stolen bestod af:

**2 komponenter der begge kunne stable i varehuset og samles af kunden uden brug af værktøj eller skruer**

OTI der i alles øje var en spydspids i Ikeas branding, fulgte vi året efter op med en variant i plastteknologi, en mere rundet plastskaal med samme siddekomfort, indstøbte plast bøsninger og et stjerneformet afvandingshul.

**Bare 3 komponenter lige til at sætte sammen**





Holk 1988







**ISAK** blev til under et længere ophold foråret 1986 på EMU i Umbrien, hvor jeg arbejdede sammen med modelværkstedet. En lille let placeret extra klapstol -ikke særlig komfortabel, men med et helt unikt udtryk.

Vi lavede også **SEBASTIAN** for bedre komfort

I midten af 80'erne trak Ingvar sig mere og mere tilbage fra produktudviklingen, og han og jeg mistede kontakten. I dag priser jeg mig lykkelig over samarbejdet i de 10 år hvor han interesserede sig for mig og lærte mig så meget.

Jeg fortsatte med at arbejde for IKEA frem til 2005.

