

Gezondheid- en veiligheidsplan

DE KLEINE REUS

Versie 2025



Inhoudsopgave

1.	Inleiding	3
1.1	Introductie	3
1.2	Actueel en continu proces	3
1.3	Missie en visie	3
1.4	Wet Innovatie Kwaliteit Kinderopvang (IKK).....	4
2.	Voornaamste risico's met grote gevolgen	5
2.1	Categorieën grote risico's	5
2.2	Fysieke veiligheid.....	5
2.3	Sociale veiligheid.....	10
2.4	Gezondheid.....	13
3	Leren omgaan met kleine risico's	17
4	Vierogenprincipe.....	17
5	Achterwacht.....	20
6	EHBO regeling en ontruimingsplan.....	21
7	Plan van aanpak	24
8.	Inzichtelijk.....	25



1 Inleiding

1.1 Introductie

Voor u ligt het veiligheid- en gezondheidsbeleid van De Kleine Reus Leeuwarden. In dit verslag wordt inzichtelijk gemaakt hoe er wordt gewerkt met de veiligheid en gezondheid binnen de opvang. Het doel is dat de kinderen zich in een veilige speel- en leeromgeving kunnen ontwikkelen, waarbij ze beschermd worden tegen risico's met ernstige gevolgen en leren omgaan met kleine risico's. Daarnaast is het van belang dat de werknemers op een veilige en gezonde manier kunnen werken. De vier bestaande groepen zijn vergelijkbaar met elkaar en hierdoor is het veiligheid- en gezondheidsbeleid op alle groepen toepasbaar.

1.2 Actueel en continu proces

Dit veiligheid- en gezondheidsplan is aangepast en gaat in vanaf 1 januari 2025. De pedagogisch coach en beleidsmedewerker stelt dit beleid op samen met de leidinggevende, alle medewerkers die het beleid uitdragen en de oudercommissie. Het beleid wordt actueel gehouden door dit minimaal één keer per jaar tijdens een oudercommissievergadering en teambespreking te bespreken. Tijdens de jaarlijkse teamvergadering wordt de veiligheid en gezondheid geëvalueerd, bijgesteld en wordt er gekeken naar hoe dit vervolgens geïmplementeerd kan worden naar de praktijk. Daarnaast heeft de oudercommissie adviesrecht op het gebied van veiligheid en gezondheid. Op deze manier wordt het veiligheid- en gezondheidsbeleid continu actief onder de aandacht gehouden. Om bewust te zijn van de kleine en grote ongevallen hebben we een incidentformulier. Deze wordt ingevuld door de pedagogisch medewerker wanneer er een incident heeft plaatsgevonden. Met dit formulier wordt gekeken naar de situatie zelf en hoe deze in het vervolg wellicht voorkomen kan worden. Deze incidentformulieren zijn te vinden in de 'formulierenmap'. Deze map staat in de kast van het kantoor.

1.3 Missie en visie

Het uitgangspunt van kinderdagverblijf De Kleine Reus is dat kinderen zich thuis voelen. Liefde en vertrouwen zijn twee kernwaarden die wij erg belangrijk vinden. Liefde is de basis van een fijne opvoeding waar pedagogisch medewerkers in de eerste levensjaren een belangrijke bijdrage aan leveren. Vertrouwen is belangrijk voor een gevoel van veiligheid en eigenwaarde. Naast deze waarden komt de christelijke visie ook tot uiting door het omzien naar elkaar, respect te hebben voor de ander, samen dingen leren oplossen en het weer goedmaken met elkaar.

Emotionele veiligheid

Veiligheid en vertrouwen staan centraal bij De Kleine Reus. Elk kind mag er zijn en hoort erbij. Wanneer een kind zich veilig voelt kan het zich ontwikkelen en spelenderwijs de wereld om zich heen gaan ontdekken. Dit gevoel wordt bepaald door de pedagogisch medewerkers, het contact met andere kinderen en de omgeving. Daarnaast geeft een vast dagritme met de daarbij behorende rituelen kinderen emotionele veiligheid.

Sociale competenties

De interactie met leeftijdsgenootjes, het onderdeel zijn van een groep en het deelnemen aan groepsgebeurtenissen biedt kinderen een leeromgeving voor het opdoen van sociale competenties. Het geeft kinderen de kans om zich te ontwikkelen tot personen die goed

kunnen functioneren in de samenleving. De pedagogisch medewerkers zullen de kinderen hierin zoveel mogelijk begeleiden en ondersteunen.

Persoonlijke competenties

We vinden het belangrijk dat het kind zijn emoties kan uiten. Daarom proberen we op de groep een sfeer te scheppen van veiligheid en geborgenheid en leren we de kinderen respect te hebben voor elkaars gevoelens. Ons uitgangspunt hierbij is dat we per moment en per kind bekijken hoe we op een goede wijze op de emoties van het kind kunnen reageren. Voor de kinderen is er op beide groepen klim -en spelmateriaal dat past bij de interesses en de fase waarin zij zich bevinden. Ook voor baby's is er speciaal materiaal. Een baby die veel bewegingsvrijheid krijgt, leert beter zitten, staan, spreken en denken dan een baby die overmatig gestimuleerd en geholpen wordt. De baby's liggen in een box met daarin materiaal van verschillende structuren. Hierdoor worden ze gestimuleerd de wereld om hen heen te ontdekken, zonder overmatig gestimuleerd te worden. Kinderen leren op jonge leeftijd vooral door in zich op te nemen wat er in de wereld om hen heen gebeurt. De pedagogisch medewerkers zijn zich bewust van hun voorbeeldfunctie en naast dat ze letten op hun tafelmanieren of omgangsvormen, staat voorop het kind en collega's te behandelen zoals je zelf ook het liefst behandeld zou willen worden.

1.4 Wet Innovatie Kwaliteit Kinderopvang (IKK)

Vanuit de wet Innovatie Kwaliteit Kinderopvang (IKK) dienen wij een beleid te creëren ten aanzien van veiligheid en gezondheid waar alle medewerkers zich verantwoordelijk voor voelen. De belangrijkste aandachtspunten zijn:

1. Het bewustzijn van mogelijke risico's
2. Het voeren van een goed beleid op kleine en grote risico's
3. Het gesprek hierover aangaan met elkaar en met externe betrokkenen.

Door als pedagogisch medewerkers bewust te zijn welke mogelijke risico's er zijn en welke mogelijke ongelukken er kunnen gebeuren, kan er gekeken worden op welke manier het beste gehandeld kan worden. In het volgende hoofdstuk zal er beschreven worden welke grote en kleine risico's er zijn en hoe deze tot een minimum beperkt kunnen worden.

2 Voornaamste risico's met grote gevolgen

2.1 Categorieën grote risico's

Hieronder worden de belangrijkste grote risico's beschreven die kunnen leiden tot ernstige ongevallen, incidenten of gezondheidsproblemen. Om de risico's overzichtelijke te maken hebben we ze onderverdeeld in drie categorieën;

1. Fysieke veiligheid
2. Sociale veiligheid
3. Gezondheid

2.2 Fysieke veiligheid

Wanneer we het hebben over fysieke veiligheid denken we aan; beklemming, vallen, struikelen, uitglijden, botsen, verbranding, vergiftiging en verstikking. Bij deze grote fysieke risico's worden de maatregelen die getroffen worden per categorie hieronder beschreven.

- Beklemming (denk hierbij aan vinger tussen de deur, hoofd tussen spijlen etc.)
- Er zijn deur strips geplaatst aan alle deuren.
- Zware deuren op beide groepen die langzaam dichtvallen met dranger.
- Speeltoestellen, bedden en boxen voldoen aan de laatste veiligheidseisen en worden regelmatig gecontroleerd.

2.2.1 Vallen, struikelen, uitglijden en botsen

Vallen

- Bij de buitenglijbaan staat altijd een medewerker om de kinderen te begeleiden
- Er worden geen objecten geplaatst waardoor een kind bij een open raam kan.
- De bedjes zijn voorzien van een dak waardoor een kind er niet kan klimmen. Daarnaast zijn de bedjes voorzien van een deurklem met beveiliging.
- De box heeft tevens een deurklem met beveiliging. Er liggen geen voorwerpen waar het kind op kan gaan staan, zodat hij eruit kan vallen.
- Er zijn geen kinderstoelen aanwezig waar een kind uit kan vallen. De kinderstoelen zijn gecheckt op veiligheid en hebben een tuigje.
- De kinderen gaan wel eens op lage bank of stoelen staan. Dit mag alleen wanneer de pedagogisch medewerker daar toestemming voor geeft en hier zicht op is. Verder is het de regel dat er niet op bank wordt gesprongen of op de tafels worden geklommen. Wordt dit wel gedaan dan wordt er door de pedagogisch medewerker op gewezen.

Struikelen

- Er is voldoende verlichting en daglicht aanwezig op beide groepen.
- De kinderwagens staan in de wasruimte.
- Speelgoed wordt na het spelen opgeruimd en gedurende de dag meerdere keren opgeruimd om struikelen te voorkomen.

Uitglippen

- De vloeren worden in de avonduren schoongemaakt, waardoor de natte plekken op de grond de volgende dag weer droog zijn. Wanneer er lekkage is, wordt dit meteen drooggemaakt.
- Wanneer er speelmaten op de grond liggen die verschuifbaar zijn, is hier altijd een pedagogisch medewerker binnen handbereik van de kinderen.

Botsen

- Er is vloerverwarming aanwezig dus geen radiatoren
- Muren zijn geëgaliseerd en voorzien van glad vliesbehang
- De deuren worden door de pedagogisch medewerkers voorzichtig open en dicht gedaan. Tevens zijn de deuren voorzien van veiligheidsglas waardoor je kan kijken of er kinderen achter de deur zitten.

2.2.2 Verdrinking

- De zwembadjes worden gevuld met een klein laagje water. Er is altijd een pedagogisch medewerker aanwezig bij het badje die toezicht houdt wanneer er met water wordt gespeeld.

2.2.3 Vergiftiging

- De medicijnen box staat hoog opgeborgen in de verschoonruimte en hierbij buiten bereik van kinderen.
- Gevaarlijke stoffen zoals schoonmaakmiddelen staan boven op de keuken en hierbij buiten bereik van kinderen.
- De voorraad van schoonmaakmiddelen staat in het washok. De deurklink van het washok is op volwassenhoogte. Daarnaast staan deze op de bovenste plank waar de kinderen niet bij kunnen.

2.2.4 Verstikking

- Kleine voorwerpen worden weggegooid en worden buiten bereik gehouden van kinderen die hier nog niet mee om kunnen gaan.
- Voor en tijdens het spelen zijn de pedagogisch medewerkers alert op het gebied van kleding en accessoires. Denk hierbij aan touwtjes van capuchons, armbanden en kettingen. Wanneer dit te strak zit of onveilig is, worden deze af gedaan.

- Bij het slapen worden kleine voorwerpen zoals speldjes, elastiekjes, etc. uit en af gedaan. Voor het slapen worden de warme kledingstukken uitgedaan en worden de slaapzakken aangedaan die bij de lengte van het kind past. Daarnaast gebruiken we dunne dekens. De kettingen om de spenen worden losgehaald.
- Het ventilatiesysteem zit in het plafond dat zorgt voor voldoende zuurstof. Regelmatig wordt het raam op de groep open gedaan.
- Door de raampjes in de slaapkamerdeuren worden de kinderen regelmatig in de gaten houden. Wanneer een baby nog niet kan rollen, maar wel op de buik slaapt, hebben we hiervoor toestemming nodig vanuit de ouder(s). Dit gaat doormiddel van een toestemmingsformulier die in de formulierenmap ligt op het kantoor.
- Eten zoals fruit of brood wordt aangeboden in stukjes dat passend is bij de leeftijd en de capaciteit van het kind. Zo krijgen baby's gepureerd fruit en hele kleine stukjes brood zonder korst.

2.2.5 Hitteprotocol

Bij warme dagen willen we de hitte zo veel mogelijk buiten het pand houden.

Zo zorgen we er preventief voor dat we de temperatuur laag houden en:

- De ruimte niet warmer wordt dan maximaal 27 graden op de groepsruimte en 25 graden op de slaapkamers;
- Worden de kinderen niet te warm gekleed;
- Worden de kinderen voordat ze naar buiten gaan ingesmeerd en bijgesmeerd waar nodig met factor 50;
- Zoeken we verkoeling met waterspelletjes en het zwembadje die geplaatst wordt in de schaduw;
- Is er door de aanwezige schaduwdoeken genoeg schaduw aanwezig op de buitenspeelplaats;
- Wordt de airco aangezet wanneer het 25 graden in de groepsruimte;
- Zorgen we ervoor dat de kinderen iets kouds kunnen eten of drinken zoals water en/of ijsjes;
- Wordt er tussen 12:00 en 15:00 uur niet buiten gespeeld en worden de bewegingsactiviteiten aangepast;
- Zorgen we ervoor dat de kinderwagen uit de zon staat;
- Wordt er extra gekeken bij slapende kinderen en laten we de slaapzakken uit;
- Worden de lampen op de groep uitgelaten;
- Wordt de groepsruimte zo veel mogelijk geventileerd wanneer het buiten kouder is dan binnen;
- Wordt er extra voorzichtig omgegaan met overgebleven eten en drinken en wordt dit sneller weggegooid;

- Wordt er extra op hygiëne gelet. Dit wordt gedaan doormiddel van het vaker wassen en poetsen van de handen en mond;
- Wordt er extra gelet op de plasluiers en plasmomenten van de kinderen die naar de wc gaan;
- Zijn we extra alert wanneer een kind misselijk is of moet overgeven, overvloedig zweet, droge mond heeft, huilt zonder tranen, lusteloos of slaperig is. Wanneer dit gebeurd zorgen we ervoor dat het kind verkoeling krijgt doormiddel van een natte doek in de nek, bieden we drinken en een koele plek aan, leggen we een koud washandje op de polsen of zorgen we ervoor dat de handen worden gewassen. De ouder(s) worden gebeld en bij ernstige klachten of als de situatie niet veranderd bellen we 112.

2.2.6 Verbranding

- Alle kranen in het pand zijn voorzien van een begrenzer. Hierdoor kan het water niet warmer worden dan 37 graden. Verbranding met kraanwater bij de kinderen en pedagogisch medewerkers is hiermee uitgesloten.
- Alle stopcontacten zijn hoog opgeborgen en hiermee buiten bereik van de kinderen.
- Er mogen geen warme dranken gedronken worden in het bijzijn van de kinderen.
- De keuken beschikt niet over een inductieplaat of gasfornuis.
- Losliggende stekkers zijn buiten bereik van de kinderen.
- De waterkoker staat op het verhoogde stuk van de keuken en staat buiten bereik van de kinderen.

2.2.7 Vervoer & uitstapjes buiten de opvanglocatie

De opvangorganisatie is verantwoordelijk voor veilig vervoer van kinderen. Daarom hebben we maatregelen getroffen waar we dit kunnen waarborgen:

- Wanneer we kinderen vervoeren in auto's, zorgen we ervoor dat we de juiste autostoel gebruiken. De babyautostoel is geschikt voor baby's van 40 cm tot 83 cm en hebben een gewicht tussen de 0 en 13 kg. De peuterautostoel is geschikt voor kinderen van 60 cm tot 105 cm en hebben een gewicht van 9 kg tot 18 kg. Tot op heden maken wij geen uitstapjes waarbij we het vervoeren met een auto nodig hebben;
- We zorgen ervoor dat de stoelen goed vastzitten;
- en we zorgen ervoor dat het kind altijd goed strak vastzit.

2.2.8 Buiten spelen

Voor de gezondheid van kinderen is het belangrijk dat kinderen iedere dag buitenspelen. Maar ook om zowel de sociale als de lichamelijke ontwikkeling te stimuleren, gaan we met de kinderen naar buiten. Hierbij is een veilige buitenspeelplaats erg belangrijk. De volgende maatregelen hebben we hiervoor opgesteld;

- Er wordt zoveel mogelijk buiten gespeeld.
- Bij minder weer of bijzondere activiteiten worden kinderen goed aangekleed.
- Eventuele gevaarlijke onderdelen van kleding (denk hierbij aan capuchonkoordjes) worden verwijderd.
- De buitenruimte wordt voor dat de kinderen naar buiten gaan gecontroleerd op gevaarlijke materialen. Zoals glas, sigarettenpeuken etc. Kapot speelgoed wordt direct verwijderd.
- De buitenruimte biedt voldoende gelegenheid voor het ontwikkelen van de grove motoriek.
- De buitenruimte biedt voldoende diversiteit in ontdekkingsmogelijkheden en materialen. Zand, water, ballen, auto's en fietsjes.
- Wanneer er buiten gegeten wordt, hebben we de regel dat we met z'n allen op de grond zitten totdat je het op hebt.
- Bij het buitenspelen wordt de kind ratio gemeten op het gehele kinderdagverblijf.
- Het is mogelijk dat een groepje kinderen onder toezicht van een stagiaire buiten te laten spelen, mits de pedagogisch medewerker vanuit binnen toezicht kan houden.
- Kinderen spelen niet zonder toezicht buiten. Er is altijd één pedagogisch medewerker of stagiaire die met hen meegaat.
- De glijbaan staat op het kunstgras omdat dit een zachte ondergrond heeft.
- Duw en stoei spelletjes worden geaccepteerd mits wederzijds goedvinden van de kinderen.
- Kinderen mogen elkaar geen pijn doen.
- Indien een kind naar de wc moet of een schone luier nodig heeft, wordt het kindje naar binnen gebracht. Wanneer beide pedagogisch medewerkers buiten zijn, gaat er één tijdelijk naar binnen. Wanneer één pedagogisch medewerker binnen is en de ander buiten dan zorgt de gene die binnen is voor de schone luier of houdt toezicht bij het plassen. Wanneer er één pedagogisch medewerker op de groep staat en deze is al buiten, mag het kindje bij de andere groep even tijdelijk naar binnen.
- Wanneer het warm of extreem zonnig is, wordt er aan de hitteprotocol gehouden. Zie kopje 2.2.5.
- De zand in de zandbak wordt dagelijks gecontroleerd op vervuiling.

2.2.9 Uitstapjes en activiteiten buiten de opvang

Op sommige momenten worden er uitstapjes ondernomen buiten de opvang. De uitstapjes dragen bij aan de ontwikkeling van de kinderen. Wanneer dit gebeurt houden we ons aan bepaalde afspraken, namelijk;

- De pedagogisch medewerkers en leidinggevende zijn verantwoordelijk voor de uitstapjes.
- Voor activiteiten buiten de opvang worden dezelfde beroepskracht-kindratio aangehouden als die we op de opvang volgen.
- De afgelopen jaren hebben we alleen nog maar kleine uitstapjes gedaan zoals met de bolderkar of bakfiets bijvoorbeeld naar de boerderij, winkel of speeltuin. Ouders krijgen na de eerste wendag een kindkaart mee waar ze aangeven of ze bezwaar hebben tegen het meegaan met uitstapjes. Wanneer we een groot uitstapje organiseren vragen we eerst altijd mondeling om toestemming van de ouders.
- Bij vertrek wordt er altijd overlegt met de andere groep. Is de achterwacht voldoende, is er voldoende toezicht in verband met het vier-ogen principe? Daarnaast wordt er ook doorgegeven welke pedagogisch medewerkers er meegaan en welke kinderen.
- Alle kinderen liggen of zitten in de bolderkar, kinderwagen of bakfiets. De kinderen die hier niet in zitten hebben de hand van de pedagogisch medewerker vast.
- In de kinderwagen en bakfiets worden altijd de veiligheidsriempjes vastgezet. De Babboe Max-E heeft diepe zitplaatsen en zes luxe driepuntsgordels voor de kinderen. Het heeft een antislipmat op de bodem van de bakfiets zorgt ervoor dat de kindjes extra grip hebben bij het in en uitstappen. Daarnaast beschikt de fiets over schijfremmen achter en voor. Het deurtje kan tijdens het rijden worden vergrendeld. De maximale snelheid wordt om veiligheidsredenen beperkt tot 18 km per uur. De fiets wordt getest op veiligheid en duurzaamheid. Elk jaar wordt de fiets gecontroleerd door een monteur.
- Bij aankomst wordt de openbare ruimte, bijvoorbeeld een speeltuin, goed gecontroleerd op scherpe en gevaarlijke voorwerpen. Tevens worden de speeltoestellen gecontroleerd en wanneer deze stuk zijn wordt dit meteen gemeld aan de kinderen en mogen ze hier niet op.
- Bij terugkomst op het kinderdagverblijf worden de handen van alle kinderen goed gewassen.

2.3 Sociale veiligheid

2.3.1 Grensoverschrijdend gedrag en kindermishandeling

Grensoverschrijdend gedrag door volwassenen of door kinderen kan een enorme impact hebben op het welbevinden van het getroffen kind. We zijn ons hier bewust van en hebben de volgende maatregelen genomen om grensoverschrijdend gedrag te voorkomen;

- Deze signalen en handelingen zijn te vinden in de meldcode Huiselijke geweld en kindermishandelingen. Dit protocol is te vinden in de formulieren map op het kantoor. In februari zal er tijdens een teamvergadering stil worden gestaan bij de meldcode.
- Er wordt gewerkt met het Vierogenprincipe. In het gebouw zijn veel glazen wanden en open ruimtes aanwezig waardoor je makkelijke van de ene groep naar de andere groep kan kijken. Op de groep staan altijd twee pedagogisch medewerkers.
- Elke pedagogisch medewerker en stagiaire bezit een Verklaring Omtrent Gedrag (VOG). Deze certificaat staat voor goed gedrag. Medewerkers binnen de opvang hebben deze nodig om werkzaam te kunnen zijn.
- Wanneer we merken dat er een kind is die een ander kind plaagt of pest, wordt diegene meteen toegesproken en verwachten we van het kind zijn of haar excuses aanbieden en gaan we het gesprek hierover aan.

2.3.2 Vermissing

- Als een kind door iemand anders wordt opgehaald, dan moet de ouder dit van te voren doorgeven. Indien dit niet gebeurt, blijft het kind op de opvang tot dat er contact is geweest met de desbetreffende ouder(s).
- Voordat de ouders binnen kunnen komen, moeten ze aanbellen via een intercom. Op deze intercom kunnen we kijken wie er aanbelt. Wanneer we de persoon niet kennen, vragen we voor wie we de deur open kunnen doen.
- Daarnaast hebben we een tweede deur tussen het gebouw en de opvang. Deze deur kan alleen handmatig vanuit de opvang opgedaan worden. Zo kan niemand ongewenst naar binnen komen die zich bijvoorbeeld in het pand bevindt. Wanneer een kind door de deur wegglipt naar de gang is er dus nog een tussendeur waar een kind niet zelfstandig doorheen kan.
- Tevens kunnen kinderen niet ongezien naar buiten. De deuren kunnen alleen door de pedagogisch medewerkers opgedaan worden. De hekken buiten zijn minimaal 1.80 meter hoog en voldoen aan de laatste veiligheidseisen. De kinderen kunnen niet door de omheining. Op de hekken zitten veiligheidsloten.

2.3.3 Seksuele ontwikkeling van kinderen

Onder de seksuele ontwikkeling van jonge kinderen staat vooral het ontdekken van het eigen lichaam centraal. Hoe ziet het lichaam eruit en hoe voelt het. We hebben een aantal maatregelen opgesteld om de seksuele ontwikkeling te stimuleren en tevens grenzen aan te geven;

- Er mag maximaal 1 kind in de verschoonruimte om te plassen.
- Bij het verschonen van de luier zijn de andere kinderen in de groepsruimte.
- We stimuleren de kinderen om zelf na het plassen af te vegen.
- We benoemen naar de kinderen dat er een verschil is tussen jongens en meisjes. Zo zeggen we dat jongens een piemelkje hebben en meisjes een vagina.

- We zijn bewust dat de kinderen in de poep en plas fase komen en spreken hier open over. Daarnaast willen we niet dat de kinderen dit de hele dag deze woorden roepen. Soms negeren we het of lossen we het op doormiddel van een grapje. Wanneer dit niet helpt, geven we aan dat we willen dat ze hiermee stoppen. Wanneer we rare woorden horen, worden de kinderen hier direct op aangesproken en gaan we hierover in gesprek.
- Zowel de kinderen als de pedagogisch medewerkers voeren verschillende rollenspellen uit. Bijvoorbeeld 'doktertje spelen'. Tijdens het doktertje spelen wordt het lichaam ontdekt. Maar ook doormiddel van liedjes komt het lichaam onder de aandacht. Zoals 'hoofd, schouders, knie en teen'.
- In de verschoonruimte zit een deur van glas, hierdoor is er altijd zicht op degene die op de wc zit.
- Wanneer er kinderen zijn die in hun broek hebben gepoept of geplast worden ze in de verschoonruimte gewassen en omgekleed.
- Er worden geen foto's gemaakt van kinderen die op de wc, op het potje of alleen een luier aanhebben.
- Tijdens het werken op de groep hebben de pedagogisch medewerkers veel lichamelijk contact met de kinderen. Hierbij is de emotionele veiligheid de belangrijkste voorwaarde. Wanneer we merken dat een kind bijvoorbeeld niet wil knuffelen, respecteren we dit en luisteren we naar de grens die aangegeven wordt.
- Wanneer de kinderen de pedagogisch medewerkers aanraken op privé plekken, bijvoorbeeld de borsten, billen of bij het geslachtsdeel zullen we dit niet direct afkeuren. Bij de jonge kinderen leiden we de kinderen af op benoemen we dit. Bij de leeftijd vanaf 3 jaar leggen we uit dat dit niet hoeft.
- Kinderen mogen niet aan de geslachtsdelen van andere kinderen zitten.
- Kinderen mogen niet aan hun eigen geslachtsdeel zitten wanneer er andere kinderen bij hen in de buurt zijn. Hierbij kan je denken tijdens een eetmoment of buitenspelen.
- Wanneer het warm weer is en er met het badje buiten gespeeld kan worden, zorgen we ervoor dat alle kinderen iets aanhebben. Dit kan zowel in een zwemluier, zwembroekje of romper met luier zijn. We zullen het kind nooit in zijn of haar blootje laten lopen zowel buiten als op de groep. Wanneer ouders hier nog bepaalde wensen in hebben zoals een bovenstukje bij de meisjes, wordt hier naar gehandeld.
- Wanneer kinderen een kusje willen geven, geven we aan dat dit op de wang mag.
- Onder het spel waarin kinderen elkaar onderzoeken mag er absoluut geen pijn of dwang in het spel voorkomen.

2.3.4 Mediaopvoeding

Kinderen komen in deze tijd veel in aanraking met media. Ook binnen de opvang ontkomen we hier niet aan. Zo wordt het contact gelegd doormiddel van een appje of een belletje. Het gebruik van de media in het bijzijn van de kinderen willen we zoveel mogelijk minimaliseren. Het inzetten van media wordt op vaste momenten ingezet. Zo gebruiken we de telefoon ter ondersteuning van het zingen van liedjes. En mogen kinderen wanneer ze moe zijn en niet hoeven te slapen kort een filmpje kijken. De pedagogisch medewerkers zetten dan in overleg met de kinderen een filmpje op en houden zicht op dat er niet een ander filmpje wordt aangeklikt. De pedagogisch medewerkers kijken of het filmpje van goede kwaliteit is en sluiten aan bij de ontwikkeling van het kind. Daarnaast zijn we ons er bewust van we een voorbeeldfunctie zijn en gaat het contact met het kind altijd voorop.

2.4 Gezondheid

Op het gebied van gezondheid zijn de grootste risico's het in aanraking komen met ziektekiemen in zowel het binnen als het buitenmilieu. Hiervoor zijn er dagelijks op de vestiging gedurende de openingstijden gekwalificeerde BHV en EHBO-ers aanwezig om dit te voorkomen. Hieronder worden de maatregelen beschreven die de grootste risico's beperken omtrent gezondheid;

2.4.1 Aanleren van een goede handhygiëne

Via de handen worden de meeste ziektes verspreid en overbracht. Daarom is het belangrijk voor de pedagogisch medewerkers en de kinderen om de handen goed schoon te houden. Zo worden de handen van de pedagogisch medewerkers gewassen;

- Voor het bereiden van eten en flesvoeding,
- Bij het aanbieden van het eten,
- Het verzorgen van een wond en het aanbrengen van een zalf,
- Na een wc bezoek
- Het verschonen van een luier en het afvegen van de billen van het kind,
- Wanneer er contact is geweest met lichaamsvocht zoals speeksel, braaksel, ontlasting, wondvocht of bloed,
- Het verzorgen van een wond,
- Zichtbaar en voelbaar vuile handen,
- Het hoesten, niezen of snuiten van de neus,
- Het buitenspelen,
- Contact met vuil textiel, afval of de afvalbak,
- Schoonmaakmiddelen,
- Het uittrekken van handschoenen.

2.4.2 Aanleren van een goede nies en hoest hygiëne

Door hoesten en niezen, kunnen ziekteverwekkers zich verspreiden via de lucht. Het afnemen van snotterbellen doen we doormiddel van papieren tissues die we na gebruik meteen weggooien. Daarnaast leren we de kinderen aan om te niezen aan de binnenkant van de elleboog.

2.4.3 Hygiëne tijdens het verschonen en overige schoonmaaknormen

In urine en ontlasting kunnen ziekteverwekkers zitten, daarom is het nodig om hygiënisch te werken en het verschoonkussen goed schoon te houden.

- De verschoonplaats staat in de buurt van een kraan, met zeep en handdoeken. De handdoeken worden per dagdeel verschoond,
- De verschoonplaats staat gescheiden van de voedselbereidingsplek,
- De kinderen worden verschoond op een verschoonkussen van glad en afwasbaar materiaal,
- De verschoonkussen wordt verschoont na elke verschoning met water en allesreiniger,
- De luier wordt na het verschonen direct in de luieremmer gegooid,
- De potjes worden meteen na gebruik gereinigd en drooggemaakt,
- Er wordt schoongemaakt van 'schoon' naar 'vuil' en van 'hoog' naar 'laag',
- Meubels en voorwerpen worden schoongemaakt met allesreiniger,
- Schoonmaakmaterialen zoals doekjes worden na gebruik meteen schoongemaakt,
- De vloer wordt schoongemaakt met een schone dweil,
- Er wordt altijd gebruik gemaakt van schone doeken en wegwerpsponzen,
- Droog schoonmaken wordt gedaan doormiddel van afstoffen en stofzuigen,
- Wanneer er een bepaalde ziekte heerst of wanneer een oppervlakte besmet is geraakt is met bloed, moet er schoongemaakt worden met desinfectiemiddel,
- De afvalcontainers worden elke dag geleegd en de zakken worden weggegooid in de afgesloten rolcontainers die buiten staan geplaatst,
- De wanden en vloeren zijn van glad materiaal gemaakt, waardoor het goed te reinigen is,
- Doormiddel van een schoonmaakschema, die op de groep hangt, wordt de hygiëne van het speelgoed gewaarborgd.
- Elk kind krijgt een schoon en gewassen washandje en slab (afhankelijk van de leeftijd).

2.3.4 Voedselveiligheid

Kinderen kunnen ziek worden van eten dat besmet is met ziekteverwekkers. Daarom zijn de pedagogisch medewerkers alert op de beheersing van de temperatuur, netheid en de controle van de houdbaarheid doormiddel van;

- De koelkast staat niet hoger dan 7 °C,
- De datum van de voeding wordt gecontroleerd en er wordt gehouden aan first in, first out,
- Al het beleg dat in de koelkast staat wordt aan het eind van de week weggegooid,
- Aangemaakte flesvoeding wordt maximaal 1 uur buiten de koelkast gehouden, daarna wordt dit weggegooid,
- Aangemaakte flesvoeding wordt bewaard bij 4°C. Als deze aan het einde van de dag nog over is wordt deze weggegooid.
- De poedervormige zuigelingenvoeding word op een droge en koele plek bewaard,
- Bij het bereiden van zuigelingenvoeding zorgen we dat de voeding goed gemengd is en wordt de temperatuut gecontroleerd op de pols,
- We geven ouders de instructie om de moedermelk gekoeld over te brengen in bijvoorbeeld een koeltas of koelbox,
- De moedermelk bewaren we in een koelkast van 4°C. Moedermelk bewaren we twee weken in gewone vriezer en maximaal drie maanden bij -18°C,
- Moedermelk vriezen we nooit twee keer in,
- De flessen en spenen worden schoongemaakt door middel van kokend water.

2.3.5 Geneesmiddelenverstrekking en medisch handelen

Veel kinderen hebben medische zorg nodig tijdens het verblijf bij de opvang, daarom is het belangrijk om hygiënisch en veilig te handelen;

- Na afspraken te hebben gemaakt tussen ouders, specialisten, pedagogisch medewerkers en leidinggevende mogen pedagogisch medewerkers risicovolle handelingen toepassen. Denk hierbij aan een vingerprik om de bloedsuiker te bepalen. De Wet Beroepen in de Individuele Gezondheidszorg regelt wie wat mag doen inde gezondheidszorg.
- We maken gebruik van het formulier 'overeenkomst gebruik geneesmiddelen'. Dit formulier is te vinden in de formulierenmap die op het kantoor ligt. Hierin vult de ouder in om welk medicijn het gaat, het gebruik en de dosering, wanneer en hoe vaak het toegediend moet worden, hoe het medicijn bewaard moet worden en hoelang dit toegediend mag worden.
- Er worden alleen medicijnen aangenomen in de originele verpakking en de bijsluiter wordt goed doorgelezen.
- De thermometer wordt schoongemaakt doormiddel desinfectiemiddel en een wattenschijfje.

- Wonden worden eerst schoongemaakt met water, vervolgens wordt pus of wondvocht gedept met een steriel gaasje en als laatst wondje afgedekt met een pleister of verband. Deze pleister of verband wordt regelmatig verwisseld,
- Wanneer een kind door een ander kind is gebeten en er komt zichtbaar bloed uit, laten we het wondje goed doorbloeden, spoelen we het wondje vervolgens met water en wordt de wond gedesinfecteerd. Het wondje wordt afgedekt met een pleister en de huisarts wordt gebeld,
- Bij het hebben van een teek wordt deze verwijderd met een tekenpincet en vervolgens wordt het wondje gedesinfecteerd. De datum en de plek van de wond wordt genoteerd.

2.3.6 Ziekte, krentenbaard en vaccinatiebeleid

- Wanneer een kind of medewerker een besmettelijke ziekte heeft, wordt er gehandeld via de GGD-richtlijnen,
- Wanneer een kind, te ziek is om een het dagprogramma deel te nemen, 39 graden koorts heeft of hoger, de gezondheid van andere kinderen in gevaar komt, er continue 1 op 1 aandacht en verzorging nodig is, vragen we de ouders om het kind op te halen,
- Krentenbaard komt veel voor bij kinderen in de 3 jaar. Het begint met rode vlekken of bultjes in het gezicht, vooral rond de mond en neusgaten. Wanneer een kind krentenbaard of de symptomen van krentenbaard heeft, mag hij of zij 24 uur na behandeling van een antibioticumzalf of kuur weer bij de opvang komen spelen.
- Om kinderen en hun ouders (denk hierbij aan zwangere moeders) zoveel mogelijk te beschermen tegen infectieziekten, hebben we ervoor gekozen om ons te houden aan een vaccinatiebeleid. Hiermee wordt het algemene Rijksvaccinatie programma mee bedoeld.

2.3.7 Rookbeleid

We willen dat kinderen kunnen spelen en slapen en een gezonde en veilige omgeving. Hierom streven we naar een rookvrije kinderopvang. De volgende maatregelen hebben we hiervoor opgesteld;

- Het is verboden om tijdens werktijden te roken (tabakswaaren en elektrische varianten).
- De gehele buiten- en binnenruimte is rookvrij. Hierbij geldt dat zowel bij de ingang van de opvang als in de buitenspeelruimte.
- Wanneer we zien dat er binnen de buitenspeelruimte, voor de ingang of zelf in het gebouw gerookt wordt, worden de mensen hier op aangesproken.
- Tijdens het werven en selecteren van nieuwe medewerkers, wordt er vermeld dat we werken aan een rookvrij-beleid. Op dit moment zijn er geen pedagogisch medewerkers die roken.
- Roken tijdens een pauze is niet verboden.
- De stadskerk de Wijngaard heeft een rokershokje gemaakt, hier mag alleen gerookt worden. Dit hokje staat buiten het zicht van de kinderen.

3 Leren omgaan met kleine risico's

Een veilige en gezonde opvang, dat is wat we willen bieden. Daarom willen we grote risico's wegnemen, maar kiezen we ervoor om niet alle risico's weg te halen. We vinden het belangrijk dat kinderen leren omgaan met 'kleine' risico's. Doordat kinderen kleine risico's kunnen nemen, dragen we bij aan de ontwikkeling van het kind. Het aangaan van risico's heeft een positieve invloed op de fysieke gezondheid, vergroot het zelfvertrouwen, zelfredzaamheid en doorzettingsvermogen en vergroot de sociale vaardigheden.

Het is aan de pedagogisch medewerkers om de kinderen te leren om met de kleine risico's om te gaan. Dit wordt gedaan door groepsregels en regels gericht per activiteit te herhalen. Voorbeelden van afspraken die met kinderen gemaakt worden zijn;

- Binnen lopen we op de gang en op de groep en buiten mogen we rennen,
- We zijn lief voor andere kinderen (niet duwen, trekken etc.),
- We ruimen na het spelen het speelgoed gezamenlijk op.
- We wachten totdat iedereen de jas en schoenen aan heeft en dan gaan we naar buiten.
- Na het buitenspelen, een wc bezoek of wanneer de handen zichtbaar vies zijn, wassen we de handen.
- We gaan zorgvuldig met het speelgoed en de voorwerpen om.
- Wanneer er geliefd speelgoed is waar meerdere kinderen alleen me willen spelen, doen we dit om de buurt.
- We spreken met respect tegen en over anderen.

4 Vierogenprincipe

Zoals al eerder aangegeven wordt er gewerkt met het Vierogenprincipe. Dit betekent dat er altijd 1 volwassene moet meekijken of meeluisteren met een pedagogisch medewerker. Het Vierogenprincipe is bedoeld om de veiligheid in het kinderdagverblijf te vergroten. Door ons te houden aan het Vierogenprincipe willen we het risico op grensoverschrijdend gedrag voorkomen of beperken. Door de onderstaande maatregelen en afspreken willen we ons houden aan het Vierogenprincipe;

- We hebben twee groepen die aan elkaar verbonden zijn. Elke deur is voorzien van veiligheidsglas en hierdoor kan je dus gemakkelijk kijken wat er aan de andere kant van de deur gebeurt. Daarnaast is de ruimte ook op twee gedeeltes voorzien van veiligheidsglas. Op deze manier hebben de twee groepen veel oogcontact met elkaar. Bij de verschoonruimtes is een deel van de ruimte open. Hierdoor kunnen de pedagogisch medewerkers elkaar zien en horen en kan er indien nodig met elkaar gecommuniceerd worden.
- Op de groep staan, naast de drie-uursregeling, altijd twee pedagogisch medewerkers op de groep. Op sommige dagen hebben we één of meerder stagiaires op de groep staan. En hierdoor zijn er meer ogen aanwezig. Wanneer er wordt afgeweken van de BKR wordt er gekozen om met de kinderen een activiteit aan tafel te doen. De drie-uursregeling is te vinden in het pedagogisch beleidsplan welke ook te vinden is op de website.

- Wanneer twee medewerkers om 17:00 vrij zijn, worden de twee groepen samengevoegd. Tot 17:30 zullen er twee medewerkers op de groep zijn.
- We werken met een 'open deuren beleid'. Dit houdt in dat de pedagogisch medewerkers gedurende de hele dag bij elkaar naar binnen kunnen lopen.
- Er is een grote mate van sociale controle. Zo bespreken we elkaars gedrag en wordt er stil gestaan waarom diegene op die manier handelt. Daarnaast worden de pedagogisch medewerkers jaarlijks gecoacht en wordt ook op deze manier aandacht besteed aan de bewustwording van het handelen.
- Wanneer ouders ergens tegen aanlopen of feedback hebben, kunnen ze dit direct melden bij de pedagogisch medewerkers of leidinggevende.
- Alle pedagogisch medewerkers zijn op de hoogte van de meldcode Kindermishandeling, meldplicht en het nieuwe afwegingskader. Jaarlijks worden er casussen besproken en wordt er geoefend met de meldcode. De meldcode is te vinden in de formulierenmap, deze ligt op het kantoor.
- In de deuren van de slaapkamers, zit een klein raampje. Hierdoor kunnen pedagogisch medewerkers met elkaar meekijken en hebben ze zicht op de kinderen.
- Alle medewerkers zijn in het bezit van een VOG. En worden tevens voor aanvang in het Personen Register Kinderopvang ingeschreven. Hierdoor wordt er een continue screening gedaan. Dit houdt in dat er dagelijks gecontroleerd wordt of iemand geen strafbare feiten heeft gepleegd. Wanneer blijkt dat iemand een strafbaar feit heeft gepleegd en hierdoor een bedreiging kan zijn voor de kinderen wordt dit vermeld bij de kinderopvangorganisatie.
- Er is een klachtenprocedure aanwezig, deze is hieronder te vinden.

4.1 Ondersteuning en melding van klachten

Inleiding

Kinderdagverblijf De Kleine Reus heeft in het kader van de Wet kinderopvang een interne klachtenregeling opgesteld (hier hebben wij gebruik gemaakt van het model van BOink). Deze regeling beschrijft de werkwijze bij het behandelen en registreren van klachten van ouders. Bij voorkeur maken ouders/verzorgers een klacht eerst bespreekbaar bij de direct betrokkene. Leidt dit niet tot de juiste oplossing, dan kan een formele klacht ingediend worden. Afhankelijk van de aard van de klacht kan deze worden ingediend bij de locatiemanager. Zij is te bereiken per e-mail: leeuwarden@dekleinereus.nl. Een formele klacht wordt schriftelijk ingediend. Mocht interne klachtafhandeling niet leiden tot de juiste oplossing dan staat ouders de weg vrij naar informatie, advies, bemiddeling en mediation bij het Klachtenloket kinderopvang of de Geschillencommissie. In sommige gevallen is het van belang de klacht rechtstreeks in te dienen bij de Geschillencommissie. Het regelement van de geschillencommissie kunt u op hun website vinden.

1. Voortraject klacht

Als een ouder een klacht heeft, gaat de organisatie ervan uit dat deze zo spoedig mogelijk met de betrokkene besproken wordt. Het aanspreekpunt is daarmee in beginsel de medewerker op de groep. Mocht dit niet leiden tot een oplossing, dan kan de klacht worden besproken met de locatiemanager. Leidt dit niet tot de juiste oplossing, dan kan een klacht ingediend worden.

2. *Indienen klacht*

2.1 Een klacht dient schriftelijk te worden ingediend (met eventueel het klachtenformulier indien de organisatie deze gebruikt) De klacht dient binnen een redelijke termijn na ontstaan van de klacht ingediend te zijn, waarbij 2 maanden als redelijk wordt gezien. De klacht wordt voorzien van dagtekening, naam en adres van de klager, eventueel de naam van de medewerker op wie de klacht betrekking heeft, de locatie en de groep plus een omschrijving van de klacht.

2.2 Mocht de klacht een vermoeden van kindermishandeling betreffen, dan treedt de meldcode huiselijk geweld en kindermishandeling in werking of in geval het een vermoeden van een geweld- of zedendelict door een medewerker betreft de meldplicht. Deze klachtenprocedure wordt daarmee afgesloten.

3. *Behandeling klacht intern*

3.1 De locatiemanager draagt zorg voor de inhoudelijke behandeling en registratie van de klacht.

3.2 De locatiemanager bevestigt schriftelijk de ontvangst van de klacht aan de ouder.

3.3 De locatiemanager houdt de klager op de hoogte van de voortgang van de behandeling van de klacht.

3.4 Afhankelijk van de aard en inhoud van de klacht wordt een onderzoek ingesteld.

3.5 Indien de klacht gedragingen van een medewerker betreft, wordt deze medewerker in de gelegenheid gesteld mondeling of schriftelijk te reageren.

3.6 De locatiemanager bewaakt de procedure en termijn van afhandeling. De klacht wordt zo spoedig mogelijk afgehandeld, tenzij er omstandigheden zijn die dit belemmeren. In dat geval brengt de locatiemanager de klager hiervan zo spoedig mogelijk op de hoogte. De klacht wordt in ieder geval binnen een termijn van 6 weken afgehandeld.

3.7 De klager ontvangt een schriftelijk en gemotiveerd oordeel over de klacht, inclusief concrete termijnen waarbinnen eventuele maatregelen zullen zijn gerealiseerd.

4. *Externe klachtafhandeling*

4.1 Indien interne klachtafhandeling niet leidt tot de juiste oplossing of uitkomst, heeft de ouder de mogelijkheid zich te wenden tot het Klachtenloket Kinderopvang of de Geschillencommissie.

4.2 De ouder kan zich rechtstreeks wenden tot de Geschillencommissie indien van de ouder redelijkerwijs niet kan worden verlangd dat hij onder de gegeven omstandigheden een klacht bij de houder indient.

4.3 Ook als de klacht niet binnen zes weken tot afhandeling heeft geleid, kan de klacht worden voorgelegd aan de Geschillencommissie.

4.4 De klacht dient binnen 12 maanden, na het indienen van de klacht bij organisatie, bekend gemaakt te zijn bij de Geschillencommissie. Hoewel we ons uiterste best doen een helder en zorgvuldig beleid te vormen ten aanzien van veiligheid en gezondheid, kan het altijd voorkomen dat een medewerker of ouder een klacht heeft. We staan open voor feedback, en bespreken deze klacht het liefst direct met de medewerker of ouder zelf om tot een oplossing te komen

5 Achterwacht

De achterwacht is een persoon die op afroep beschikbaar is voor de pedagogisch medewerker die (tijdelijk) alleen op de locatie staat. Bij uitzonderlijke situaties en er maar één medewerker aanwezig kan zijn, moet de achterwachting worden toegepast. Dit zal van toepassing zijn wanneer er een calamiteit zich voordoet. De (actieve) achterwacht is telefonisch bereikbaar tijdens de opvangtijden. Daarnaast is Hilde (leidinggevende) ook altijd telefonisch bereikbaar en kan ze naar de locatie komen.

De volgende personen zijn daarnaast bereikbaar als achterwacht:

1. Geke Sollie 06-14772848
2. Danie Mensink 06-66084864
3. Ineke Sollie 06-12653164
4. Dineke Sollie 06-23799559

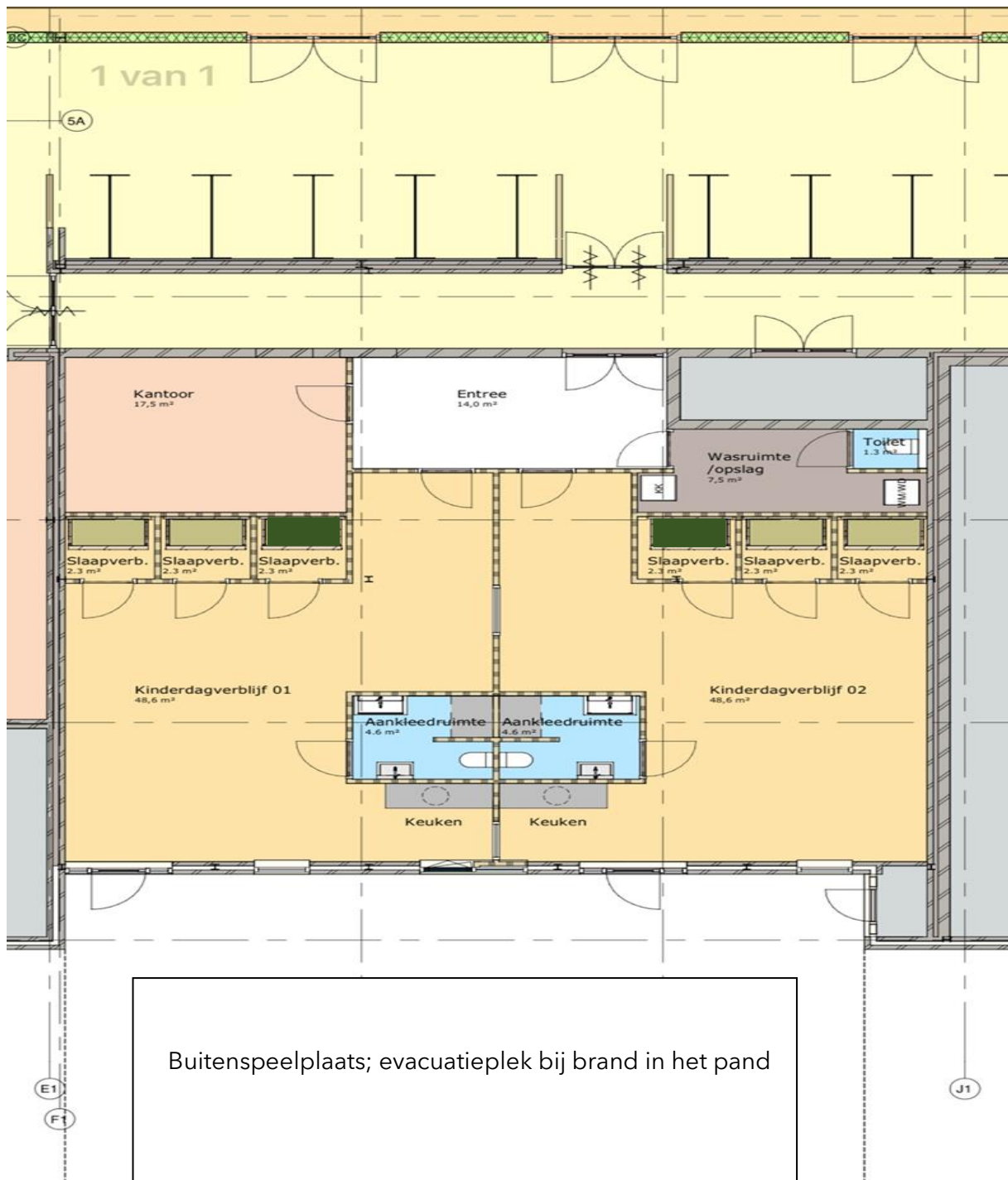
6 EHBO regeling en ontruimingsplan

We doen er alles aan om te voorkomen dat een kind letsel oploopt als gevolg van een ongeluk. Toch is dit helaas niet geheel te voorkomen. Om adequaat te kunnen handelen bij incidenten is het noodzakelijk dat er tijdens openingsuren op elke vestiging minimaal één volwassenen aanwezig is met een geldig en geregistreerd certificaat voor kinder-EHBO en BHV diploma. Op dit moment hebben alle pedagogisch medewerkers een kinder-EHBO en BHV diploma en kunnen we ten alle tijden kinder-EHBO en BHV bieden. Op 2 november 2024 heeft, iedereen behalve Karisma, de jaarlijkse kinder- EHBO en BHV herhaling gehad.

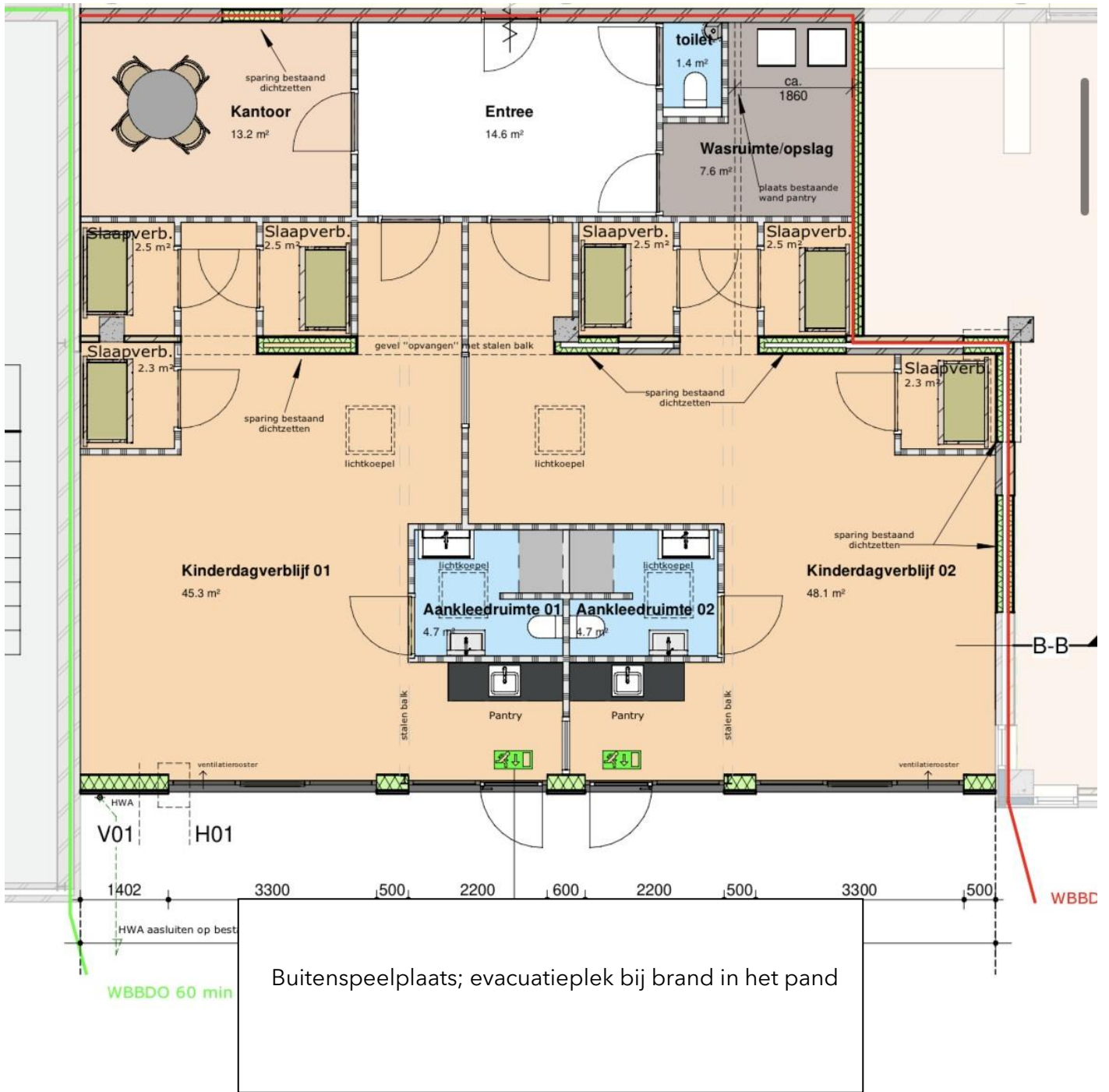
Elk jaar organiseert de stadskerk de Wijngaard een ontruimingsmoment. Op dat moment gaat het brandalarm af en voeren we het ontruimingsplan uit. Het ontruimingsplan ziet er als volgt uit;

1. Het alarm gaat af.
2. Stop alle werkzaamheden.
3. Let op het gevaar.
4. Blijf kalm en kalmeer waar mogelijk de kinderen.
5. Roep een andere pedagogisch medewerker om hulp wanneer je bijvoorbeeld net alleen op de groep staat.
6. De Bhv'er geeft de opdracht 112 te bellen en is verantwoordelijk voor een goede evacuatie. Deze geeft ook door waar je bent, wat er gebeurt en om wie het gaan.
7. Sluit ramen en deuren indien het gevaar van buiten komt.
8. Wanneer het kan, pak de mappen op het kantoor en het rooster.
9. Blijf bij rookontwikkeling laag op de grond.
10. Neem de kinderen en kinderen die nog niet kunnen lopen in het evacuatiebedje naar de verzamelplaats buiten als het om brand gaat. Dit is bij ons de buitenspeelplaats (zie witte gedeelte afbeelding). Elke groep heeft één evacuatie bed. De bedjes staan in de donkergroene slaapkamer. Zie afbeelding hieronder.
11. Blijf op de verzamelplaats en wacht totdat alle kinderen en medewerkers geteld zijn.
12. Blijf hier tot verder instructies.

Sterke en Dappere



Stoere en Wijze



7 Plan van aanpak

Doormiddel van de Plan Do Check Act cyclus wordt er jaarlijks gewerkt aan een veilige en gezonde omgeving. Met deze methode wordt er stap voor stap gewerkt aan het verbeteren de kwaliteit op het gebied van gezondheid en veiligheid. De eerste stap worden er plannen opgesteld, bij de tweede stap worden de acties uitgevoerd, de derde stap wordt er geëvalueerd en bij de laatste stap wordt het bijgesteld.

Tijdens de jaarlijkse vergadering zal het veiligheid- en gezondheidsbeleid besproken en vervolgens worden bijgesteld. Tussen de vergadering door worden de gevaren gesignaleerd, wat kan leiden tot een wijziging in het beleid. Daarnaast hebben we als personeel een groepsapp waarin acute zaken in worden besproken. Wilma zorgt ervoor dat het beleid na de jaarlijkse vergadering en tussen door gewijzigd en up to date is. Hilde zorgt voor het contact met de oudercommissie en de publicatie op de site. Alle pedagogisch medewerkers en stagiaires worden op de hoogte gesteld van de wijzigingen.

Op 18 maart 2024 is het veiligheid- en gezondheidsplan tijdens de jaarlijkse teamvergadering besproken. Doormiddel van een kahootquiz zijn de pedagogisch medewerkers op de hoogte van het beleid. We hebben de groepsregels en extra aandachtspunten besproken. Verdere informatie staat beschreven in de notulen. Op 10 oktober 2024 heeft Hilde samen met de oudercommissie het plan besproken en hier kwamen verder geen verbeterpunten naar voren.

Plan

- Alle medewerkers en stagiaires zijn op de hoogte van het beleid
- Alle medewerkers en stagiaires lezen het beleid.
- Suggesties aanleveren ter verbetering.
- Bespreken van het beleid tijdens overlegmomenten.

1. Do

- Signaleren van risico's.
- Inspelen op het gedrag van kinderen (kleine en grote gevaren)

2. Check

- Overleg directe collega's.
- Toezien op uitvoering van het beleid.
- Eigen werkwijzen controleren aan het beleid.

3. Act

- Smart afspraken maken.
- Veiligheid- en gezondheidsplan bijstellen.

8. Inzichtig

Het veiligheid- en gezondheidsbeleid is inzichtig voor pedagogisch medewerkers, stagiairs en ouders en is ook te vinden op onze website. Het beleid wordt na het wijzigen jaarlijks uitgeprint. Deze wordt vervolgens in de 'formulierenmap' opgeslagen. Hierdoor kunnen zowel de pedagogisch medewerkers als stagiaires het beleid doorlezen indien nodig. Daarnaast wordt het beleid weergegeven op de website onder het kopje 'extra informatie'. Ouders kunnen op deze manier ook het beleid inzien.