



Fig. 1. Vaabensted. Ydre, set fra sydøst.

Aa. RI. 1942

## VAABENSTED KIRKE

### MUSSE HERRED

Om kirkens ejerforhold i middelalderen er intet oplyst, dog havde kronen muligvis kaldsretten allerede for reformationen<sup>1</sup>. Senere var dette i hvert fald tilfældet, indtil kirken 1667 blev overdraget Cornelius Lerche til Nielstrup<sup>2</sup> (sml. s. 926), hvis søn var landsdommer Henrik de Flindt (sml. klokke nr. 2, s. 931, og kisteplade nr. 5, s. 933). Sammen med Nielstrup indlemmedes kirken 1814 i det da oprettede grevskab Hardenberg-Reventlow<sup>3</sup>, hvorunder den forblev, til den overgik til selveje 1. januar 1925.

*Sagnet* fortæller, at man først begyndte at opføre kirken på Borup mark, men at det, som var bygget om dagen, blev ødelagt om natten<sup>4</sup>.

Kirken ligger på en højning ved gadekæret i den ganske lille by; indtil vejanlæg for få år siden ødelagde forterrænet, var beliggenheden meget smuk. Kirkegården, der er udvidet mod syd, omgives af en mur af tegl og kløvet granit afdækket med cement; mod nord er der en køre- og ganglåde. 1820 skulle hovedporten repareres, skønt den kun var få år gammel (syn).

Kirken består af romansk kor og skib, tårn fra 1674, sydkapel fra baroktiden og mod nord et moderne våbenhus, der har afløst et ældre.

*Den romanske kirke* er bygget overordentlig regelmæssigt og er en af lands-

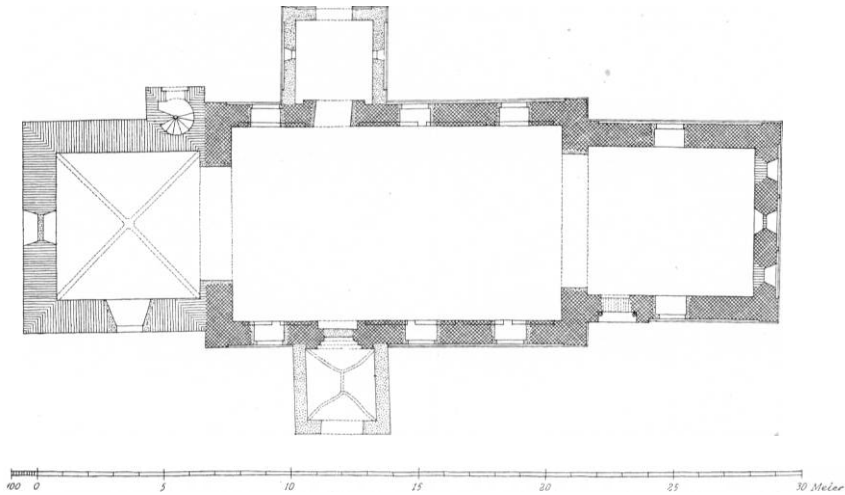


Fig. 2. Vaabensted. Plan. 1:300. Målt af Knud Albretsen 1942.

delens sirligste teglstenskirker. Der er ingen tidsforskel mellem kor og skib. I murfoden findes, særlig i koret, granitkvadre; men iøvrigt er kirken bygget af munkesten i munkeforbandt, indvendig på loftet ses vandfaldsfuger. Det tredleddede sokkelprofil (fig. 5) løber hele kirken rundt, de to øverste led løber af på hjørnelisener og portalfremspring.

Korets østgavl (fig. 4) er forneden tredelt ved slanke, halvrunde søjlestave, der ender i små kapitæler udskåret i teglsten (fig. 6). I hvert af de tre felter sidder et tilmuret, romansk vindue med omløbende savskifte. Under rejsehøjde er muret en frise, hvis forkant ligger bindig med hjørnelisenerne, og som består af et tandsnit med afrundede, let tilspidsede tænder under et savskifte af rulskiftestillede sten. Frisen genfindes langs taglinierne, dog med almindeligt savskifte, som indramning om gavltrekkantens forsænkede felt, der er glat og blot har en korsglug i toppen. Der er nu ingen gavlkam eller pinakler, men det må der, som de udkragede gavlkonsoller antyder, tidligere have været. Korets sydside har en tilmuret præstedør i et lille fremspring, som afsluttes med tre skrånkanter, hvoraf de to løber af på hjørnelisenen. Een sten inde i døråbningen står et kraftigt rundled med kloformet vederlag og base. Den runde bue har udvendig helstens stik, indvendig har døren spærstik. Et oprindeligt sydvindue spores over det nuværende. Gesimsfrisen dannes af krydsende rundbuer på højkantstillede binderkonsoller, de øverste buefelters bund ligger halvt fremme. Derover ligger et savskifte og en bred sugfjæl. Korets nordside har ingen dør, men er iøvrigt som sydsiden.

Skibets østgavl har nu ingen gavlkamme, men at de tidligere har været der, ses foruden af de udkragede gavlkonsoller af den omstændighed, at på et lille blændingskors i gavltoppen er af de kvadratiske korsender kun den nederste

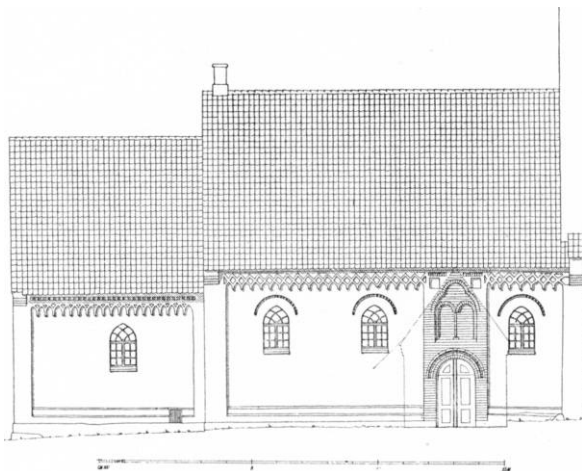


Fig. 3. Vaabensted. Nordfaçade (tårnet udeladt). 1:300. Målt af Knud Albretsen 1942.

bevaret, mens de andre er skåret væk. Anvendt som tidsfæstende detaille skulle denne korsform sætte kirkens opførelsestid til henimod midten af 1200-årene. Sydsidens tilmurede dør står i et fremspring, der løber op til gesimsens øverste led. Den rundbuede åbning har yderst en retkant, derefter en afrunding, som forneden og i vederlaget ved et simpelt overgangsled går over til retkant; det inderste synlige led er affaset. Indvendig har døren spærstik. Portalfremspringet har fire skifter over buen et skråkantet tilbagespring og derover en blanding med spærstik med løberskifte over. På hver side af stikket sidder en lille, kvadratisk blanding. Sydsidens tre oprindelige vinduer skimtes over de nuværende, men stikkene er vist borte. Gesimsen består af et afrundet tand-snit, et ruls-kifte-savskifte, et almindeligt savskifte og en skrå sugfjæl. Nordsidens portal står i et fremspring som sydsidens (fig. 3). Af den endnu i brug værende åbning er kun bevaret et helstens rundbuestik med omløbende savskifte. Derover en trekløverblanding med en rundbuet tvillingarkade på halv-rund midtsøjle med klobase og udsvejft kapitæl. På siderne af feltet findes små, kvadratiske blændinger, derover et savskifte. 1862 skulle døråbningen udvides ved, at den ene fals blev taget bort (syn). Nordsidens gesims dannes af en skæv rudefrise på tilspidsede, afrundede højkantkonsoller. Rudebunden ligger mere end halvt fremme i relieffet. Sugfjælen er skrå. Nordsiden har over de tre moderne vinduer runde savskifter, men de tilhørende stik fra de oprindelige vinduer er borte. Skibets vestgavl har på hver side af tårnet gavlkonsoller med en svær gavlkam afdækket med tagsten, men iøvrigt ses intet af den gamle gavl, idet i hvert fald toppen af den er nedtaget ved tårnets opførelse, idet man ikke har vovet at rejse tårnmuren på de skrå taglinier.

*Det indre* er nu hårdt glatpudset og korbuen spidsbuet udvidet. I hver af

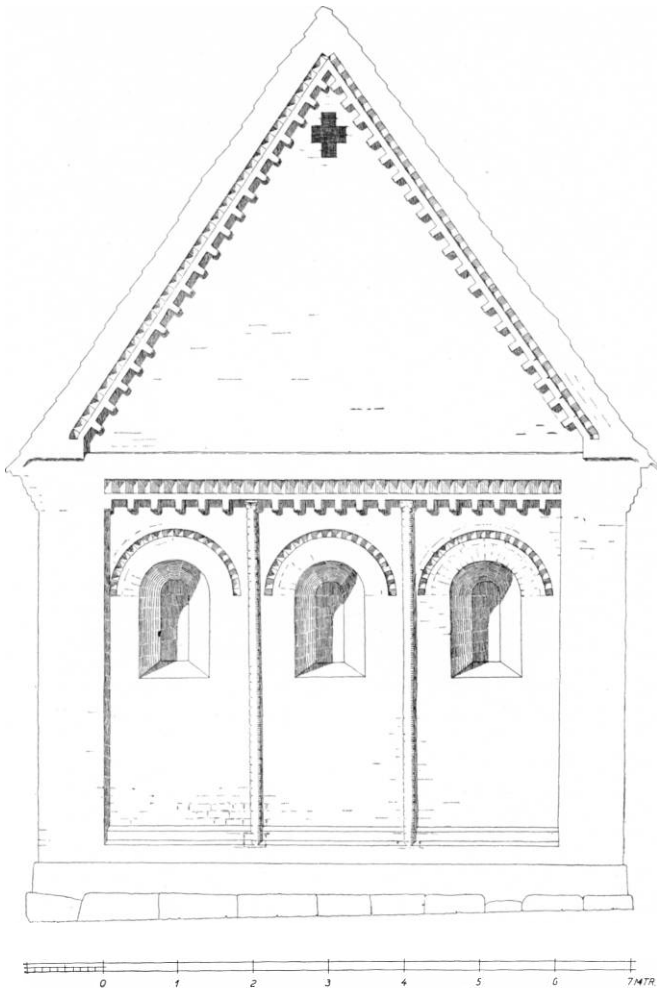


Fig. 4. Vaabensted. Østgavl. 1:100. Målt af H. Chr. Møller 1942 (s. 924).

skibets langmure er ejendommelige halvstens blændinger (fig. 7), i nordsiden spidsbuede, i syd trekloverformede øst for portalen, runde vest for den. De kan kun have været beregnet til at virke besparende og som udsmykning.

*Tårnet* er ifølge en samtidig indrammet indskrifttavle af sten over trappehusdøren på nordsiden opført 1674. Indskriften lyder: »Cornelius Lerche til Nielstrup oc Aarsmarch Kongl. Mayest. Christiani V Stats- oc Kantzeliraad oc Stiftsbefalningsmand ofver Lolland oc Falster hafver med sin kiere nu sal. hustrue Anna Christina Friis Aar MDCLIX der hand vaard høyloflig Friderici III Ambassadeur hoes Philippum IV konge i Spanien til christelig brug udloftet to tusind rixdaler huilcke hand til dette fast gandske forfaldne Guds hus at reparere deds bortkomnene ornamentter at indkiøbe saa oc dette taarn

af grunden at opbygge gud fornemelig til ære kirken til merklig forvidelse oc beprydelse sig og sin sal. hustrue oc paarørende venner til een christelig amin-delse hafver henwendt oc blef samme bygning forferdiget Aar MDCLXXIV«. På tårnets nordside står i jernankre CL 1674. Kongen havde til formålet skænket Lerche 160.000 mursten af Maribo Klosters mur og hvælving. Klosterforpagteren, Jens Clausen, prøvede at protestere, men slap dårligt fra det, idet kongen under 7. oktober 1673 meddelte Kammerkollegiet, at stenene skulle leveres, hvert hundrede beregnet til seks snese, og klosterets tjenere skulle hjælpe med at transportere dem<sup>5</sup>. Tårnet er bygget i krydsforbandt på en fod af granitkvadre. I vest sidder et tilmuret, firkantet vindue i en stor, rundbuet, smig fals; et lignende vindue på sydsiden er moderne omdannet, i 1820 var det »meget beskadiget« (syn). Tårnrummet har en moderne spidsbue mod skibet; tårnhvælvet er oprindeligt, bygget af gule flensborgsten med hjørnekonsoller, affasede ribber, rund slutsten og smalle overribber. Det samtidige trappehus har rundbuet, falset dør og trappe med rund spindel og loft af stigende fladbuer; især i spindelen findes mange gule munkesten. Første mellemstokværk er uden vinduer, andet mellemstokværk har tre rundbuede, udvendig faldede glugger, hvoraf den nordre er tilmuret, og en fladbuet dør til skibets tagrum. Indtil nordgluggen blev tilmuret i 1853, sad der her en gammel urskive<sup>6</sup>. Klokkestokværket har fire rundbuede tvillingglamhuller, der udvendig sidder i rundbuet spejl. Over glamhullerne ligger et profilbånd på to skifter og øverst en gesims bestående af et rundled mellem to retkanter. Det spåntækkede pyramidespir har stor opskalk og vindfløj med ANNO 1932. Klokkestolens hovedstolper og enkelte andre dele er af eg, resten af fyr.

*Sydka-pellet* er bygget af kommerceraad Jacob Flindt, der ejede Nielstrup fra 1732 til 1750 (præsteindb.). Det er opført af små, gule mursten og har gesims som tårnets. Sydgavlen havde, da der i 1932 blev indsat en stor dør, et tilmuret vindue; gavltre-kanten har tre savskifter og en lille glug; der er nu ingen gavlkamme. Rummet er dækket af et primitivt trughvælv med underliggende ribber og med halvtstens overribber. Det anvendes nu, efter at døren til skibet er tilmuret, som ligkapel, men var indtil 1932 gravkapel for familien Flindt.

*Nordre våbenhus* er opført 1890 og vistnok tegnet af Herholdt<sup>6</sup>. Det har afløst et antagelig noget bredere våbenhus, der havde åben tagstol (syn 1803), men allige-

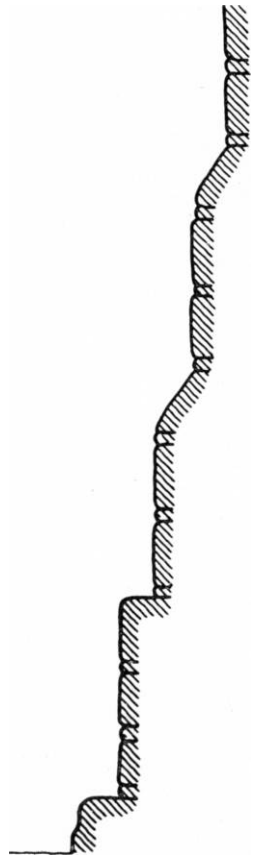


Fig. 5. Vaabensted. Sokkelprofil. 1:10 (s. 924).

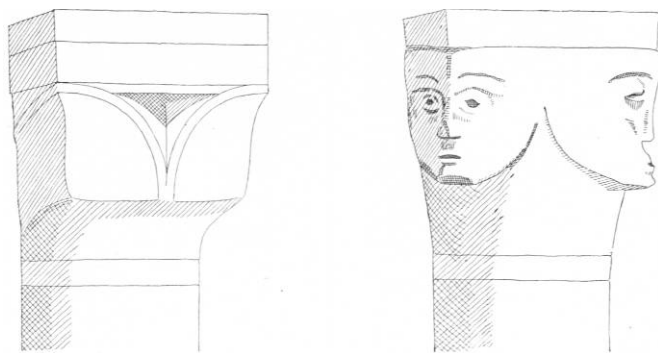


Fig. 6. Vaabensted. Hoveder på korgavlens søjlestave. 1:5. Målt af Hans Chr. Moller 1942 (s. 924).

vel delvis dækkede skibets portal. Det gamle våbenhus havde en muret bänk (syn 1820).

*Tagværkerne* over koret er af omsat eg med lange spærstivere og store midtkryds; tænger og hanebånd er sømmet i Madningerne. Skibets tagværk er af samme art og har ligesom korets kun eet sæt hanebånd. 1808 var taget meget brøstfældigt (syn). Tårnspiret er af gammelt fyr med kongestolpe. Over sydkapellet er det ene spærfag af eg og af almindelig middelalderlig form.

Kirken har nu spidsbuede vinduer af træ; de blev 1820 omtalt som nye og anstændige, men loftet var af skæve, ubehøvede bjælker (syn). Kirkerummets glatpudsede og kolde udseende skyldes en restaurering i 1864. Kirken har gulv af røde og gule fliser og i stolestaderne af gule mursten. Våbenhus og kapel har cementgulv. Udvendig er kirken siden 1853<sup>6</sup>, og måske før, kalket lysrød med hvide detaljer. To fag på skibets sydside er hængt med munketeg, resten, undtagen spiret, der er spåntækt, har vingeteg.

## INVENTAR

*Alterbord*, middelalderligt, muret op mod østvæggen, 157 cm langt, 115 cm bredt og 89 cm højt. I nordsiden er der en 30 cm dyb gemmeniche og i syd en 46 cm dyb, i senere tid udvidet niche. Bordet dækkes af et moderne, simpelt fyrretræspanel.

*Altertavle* (fig. 8) i høj-renaissance fra o. 1620, men med senere tilføjelser. Tavlen er beslægtet med epitafium nr. 4 i Nykøbing kirke (s. 234). Storstykket flankeres af to søjler med volutkapitæler og prydbælter, fornedet med beslagværk, foroven glatte. Søjlerne står på kraftige konsoller med diademhoveder, hvorunder to løvemasker. Postamentfeltet er glat, og under storstykket findes en kvartrund gesims med båndværk og rosetter. Storgesimsen har glat frise og ny kronliste med pærestav; over storsøjlerne sidder to store,

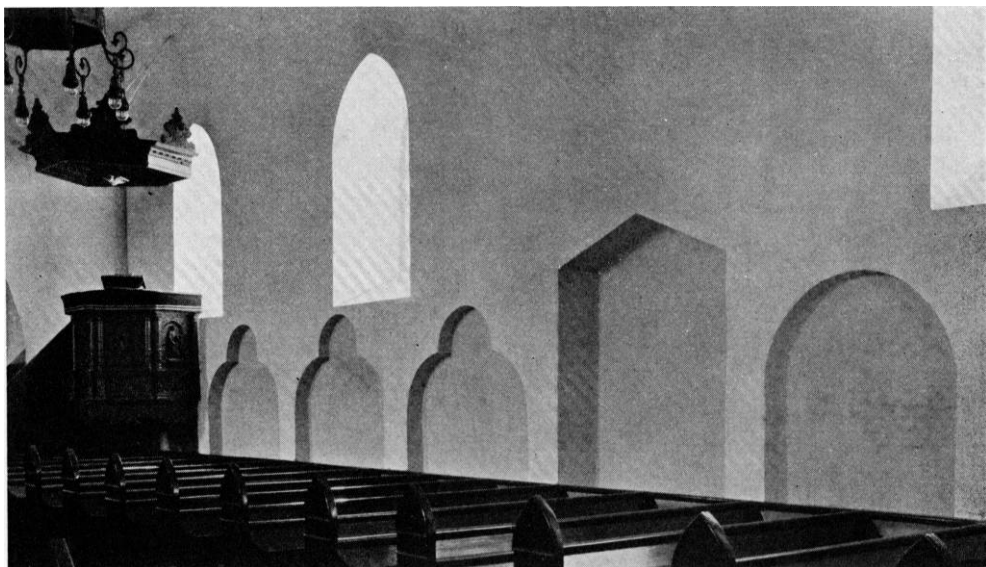


Fig. 7. Vaabensted. Indersiden af skibets sydmur (s. 926).

Aa. RI. 1942

ligeledes nye kvindehoveder. Topstykket er til dels fornyet. Oprindelige er to hermer med frugtklaser på skafterne og volutkapitæler, mens topfeltet er nyt, skåret o. 1885<sup>6</sup>. En tidligere tilføjelse er muligvis en lille bruskarok topgavl, som i stilistisk henseende ikke harmonerer med tavlens ældre dele, men synes beslægtet med senere laaland-falsterske billedskærerarbejder, f. eks. altertavlen i Dannemare (s. 334). Storvinger og topvinger er oprindelige. De er smykket med rulleværksornamenter og frugtklaser, desuden har storvingerne to profilvendte halvfigurer med bøger og topvingerne to orne samt yderst to hvilende putti.

Tavlen, der tidligere var egetræsmalet, er nu delvis afætset. På altertavlen var tidligere malet en lang, rimet indskrift til minde om en mindre brand 1708, forårsaget af alterlysene (præsteindb.). I storstykket er 1885 indsat et signeret maleri (olie på lærred) af August Jerndorff: Jesus opvækker Jairi datter. †Malerier restaureredes 1845 af maler A. Møller<sup>6</sup>. 1867 fandtes i storstykket et maleri af nadveren og i topstykket opstandelsen<sup>7</sup>.

*Altersølv.* Kalk med Københavns bystempel 1663, 24 cm høj. Sekstunget fod med fodplade og platte over vulst, slankt, sekssidet skaft og lille fladrund knop med runde tunger på over- og undersiden. Nyere bæger med hældetud. På fodpladen bystemplet og mestermærke for Carsten Lauridsen (Bøje s. 37). Tilhørende forgyldt *disk* med kors på randen. Ingen stempler. *Oblatæske*, skænket 1673. På den ovale æskes låg er langs randen graveret en blomsterbort og på midten i en stregramme to symmetriske adelsvåben med hjelme og løv samt

initialerne CL SG (Cornelius Lerche og Sidsel Grubbe) og årstallet 1673. I bunden Københavns bystempel og ukendt mestermærke JM. *Vinkande*, sort, af københavnsk porcelæn.

*Sygekalk*, skænket 1818, 13 cm høj. Rund fod med graveret blomsterranke forneden, glat, midtdelt knop og halvkugleformet bæger med graverede initialer: PW BBW 1818 (sognepræst Poul Wichmand, død 1818, og hustru Bolette Bartholde de Wichfeld). Københavns bystempel og mestermærke for Hillil Isak Kalisch (Bøje 930). Tilhørende glat *disk* og vinbeholder med oblatgemme til at anbringe i bægeret. Samtidigt trætui, betrukket med sort skind.

*Alterstager* i renaissance fra o. 1625. Høj, profileret fod, skaft med vaseled og halvbuster, dyb lyseskål. Lysetorn af malm. 43 cm høje.

*Døbefont* i sen-empire, rimeligvis fra o. 1841, da fonten ønskedes fornyet (syn). Fonten er af cement og består af rund fod, glat skaft med en lille akantuskranse foroven samt rund kumme med profileret kant; hvidmarmorert. Den tidligere *†døbefont*, der 1841 var gammel og forfalden, har rimeligvis været af træ, og over den har der sandsynligvis været en *†fontehimmel*, ophængt i en smedjerskrøg, som endnu sidder i muren ved korets nordvesthjørne.

*Dåbsfad* af messing, sydtysk arbejde fra o. 1575. I bunden en fremstilling af bebudelsen omgivet af en minuskelskrift: »Maria lilia virgo casta ave« (»hil dig du liljerene, ubesmittede jomfru Maria«). På randen er graveret to symmetriske skjolde med bomærke og jesumonogram og derover initialerne »S O IS MSD«.

*Prædikestol* i høj-renaissance fra o. 1605—10, fra samme værksted som prædikestolen i Maribo (s. 63). Stolen består af fire fag og adskiller sig ikke væsentligt fra Maribostolen, blot er arkadefyldningernes bund bag evangeliststatuetterne glat, og en æggestav har erstattet tungeborten på bueslagenes underside; endvidere mangler de små kvindehoveder på postamentfremspringene, mens der til gengæld på hvert hjørne, over frisefremspringene, er anbragt et stort englehoved med den for snedkeren karakteristiske, høje pande. Stolen hviler på en spinkel, drejet søjle og har en underbaldakin af udsavede bøjler. Nyere opgang med glat fyldingspanel. Samtidig med stolen er den sekssidede himmel, som har tandsnit, æggestav og konsolliste på gesimsen, store udsavede topstykker med beslagværk og englehoveder, mens fire slanke, drejede spir, som tidligere stod på hjørnerne, nu er fjernet. Under kassetteloftets midtfelt er ophængt en due.

Alt træværk er mørkt egetræsmalet, men på stolen skimtes ældre farver og indskrifter, samt i et postamentfelt to våbenskjolde.

*Stolestader* fra 1800'rne, af simple nygotiske former. Et enkelt panel med renaissanceprofileret rammeværk er genanvendt øverst i søndre side. Egetræsmaled.





Fig. 8. Vaabensted. Altertavle (s. 928).

O. N. 1945

*Pulpitur* i vest, fra 1863 (syn). Et *†pulpitur* var 1820 helt forfaldent (syn).  
*Orgel*, nyere. *†Orgel* nævnt 1845 (syn).

*Pengeblok* fra 1700'rne af jernbunden eg, 87 cm høj. I forsiden en stor låge med tre hængsler og en nyere hængelås. Fastgjort til væggen.

*†Sejerværk* i tårnet, nævnt 1774<sup>8</sup>. 1853 tilmuredes et lyd hul i nord, hvor den gamle urskive sad<sup>6</sup>.

*Klokker*. 1) 1616, støbt af Arent Kleiman, Lybæk. Om halsen versalindskrift: »Anno Scristi(!) 1616 Arendt Kleiman h(r.) Ifver Nielsen prest Vognested«. Menneskehoveder på hankene. Tvm. 73 cm.

2) 1766, støbt af M. C. Troschell, København. Om halsen latinsk versalindskrift mellem palmetborter: »Anno 1766 soli Deo gloria me fecit Michael Carl Troschel« (»år 1766, Gud alene æren, M. C. T. støbte mig.«). På siden står: »Aar 1766 er denne klokke bekostet af Nielstrup eyere Justitz-raad og landsdomer Henric Flindt«. Tvm. 98 cm.

*†Klokker*. 1—2) 1528 havde kirken to klokker, hvoraf den største, som vejede halvandet skippund, otte lispund (304 kg), afleveredes ved klokkeskatten samme år.

3) 1693. O. 1750 nævnes »den store klokke« med følgende indskrift: »Her henger jeg og skal til kirken Eder kalde, siung siæle o! staa op og lader falde, ald verdens sysler gaa og hører Herrens røst, saa ringer jeg for liig til Eders siele trøst. Frygter Gud og ærer kongen. Ao. 1693 cl. 7. juni lod V. Christopher Lerke paa Nielstrup k(ongelig) M(ajestæts) kammerjunker omstøbe denne klokke<sup>9</sup>».

#### GRAVMINDER

*Gravsten.* 1) (fig. 9) ung-renaissance, 1544. Johan Oxe til Nielstrup. Grå, gotlandsk kalksten, 216 x 118 cm, med stærkt medtagne reliefversaler: »Under tene sten ligger her Jehan Oxe salig med Gud, ridder til Nielstrup, som døde paa Nielstrup ten torsdag for juul an(n)o d(omi)ni 1535«. Datoen, 24. dec., er rigtig, men årstallet skal være 1534. Stenen, der henføres til en elev af Morten Bussert<sup>10</sup>, har over gravskriften et rundbuet arkadefelt omgivet af en ramme af renaissanceornamenter; i sviklerne lindes runde barneansigter, og i buetoppen holder en vrængemaske en olielampe i gabet. Arkaden rummer to våbenskjolde, Oxe og Gøye, i kraftigt relief; våbnene har store hjelme med elegant, næsten symmetrisk hjelmløv. I stenens hjørner findes, uden sammenhæng med den øvrige dekoration, cirkelfelter med evangelisttegnene, mellem de øverste er hugget et halvcirkulært felt indeholdende en tavle med årstallet 1544. Stenen, der tidligere lå i koret (præsteindb. 1755), er nu indmuret i våbenhuset.

2) O. 1618. Ifver Nielson, sognepræst til Vognsted og Ingistoft i 20 år, død 15. sept. 1618 i sin alders 50. år. Stenen er bekostet af Eiler Gyldenstiern til Bistrup og hustru Sophia Bernikov (Barnekow) til Nielstrup. Rødspættet kalksten, 201 x 107 cm, med fordybede versaler. Gravskriften står i en tavle med kartoucheramme, der holdes af en engel i halv figur flankeret af dødssymboler og en brændende urne. Kartouchen danner forneden et glat felt med bømærke og initialerne IN. I hjørnerne cirkelmedailloner med evangelisterne og deres tegn. I våbenhuset.

*Kisteplader.* 1) 1747. Fru Bodil Birgitha Monrath, datter af magister Erich Monradt og Johanna Dorothea Rawn, født i Flintinge præstegård 9. maj 1701, gift i Rubbelyche præstegård 14. juli 1722 med Jacob Flindt til Nielstrup, med hvem hun fik to sønner og fem døtre, hvoraf een datter overlevede hende; død 5. november 1747. Oval blyplade.

2) 1750. Kommerceråd Jacob Flindt til Nielstrup, søn af Henrich Flindt og Anna Bergeshagen, født i Nyekiøbing på Falster 27. jan. 1685, gift første gang på Sæbyholm 29. maj 1713 med Christina Greve, anden gang i Rubbelykke 14. juli 1722 med Bodil Birgitta Monrath (sml. nr. 1), blev fader til syv sønner og otte døtre, hvoraf en søn og to døtre overlevede ham; død på Nielstrup 13. jan. 1750. Oval blyplade.

3) 1755. Fru Johanne Christina Riis, datter af byfoged Peder Riis og Anna Catrina Norman, født 23. sept. 1719, blev 15. jan. 1733 antaget som barn af Jacob Flindt til Nielstrup og Bodel Birgitta Monraht, med hvis søn Henrich Flindt (sml. nr. 5) hun blev gift 19. sept. 1747 (fire døtre). Ved sin død 8. maj 1755 overlevedes hun af to døtre, Christina Bodilla Birgitta og Anna Petra Catrina Flindt. Oval blyplade.

4) 1784. Fru Fridericha Christiana komtesse af Holk, datter af general-løjtnant, ridder af Dannebrog, greve Christian Christopher Holk til Orrebye Gaard og fru Aremgarte Sophie, født baronesse Wintherfeldt. Hun blev født 3. aug. 1724 og gift 21. okt. 1757 med Hendrich Flindt (sml. Nr. 5) til Nielstrup (en bortdød datter og to efterlevende sønner); død 15. juni 1784. Blyplade, formet som en pergamentrulle.

5) 1790. Hendrich Flint til Nielstrup, ridder af Dannebrog og konferensråd, i 40 år landsdommer i Lolland og Falster, født 22. febr. 1718 som søn af kommerceråd Flindt til Nielstrup (sml. nr. 2) og Anna Christina Græve. Gift første gang med Johanna Christina Riis (sml. nr. 3), anden gang med Friderica Christiana Holck (sml. nr. 4). Efter nogle års aftagende helbred døde han på sin femte sygdomsdag 28. febr. 1790. Hans bortgang begrædes »med den oprigtigste og billigste Sorg af 3de ham efterlevende Børn, 2de Sviger Sønner, 14ten Børne-Børn og et langt betydeligere antall trængende«. Oval kisteplade af bly.

Kistepladerne er nu opsat på en tavle i familien Flindts tidligere gravkapel på kirkens sydside (sml. s. 927). Kisterne nedgravedes 1931 på kirkegården. I samme kapel<sup>11</sup> nævnes 1848 endnu en *†kiste* tilhørende oberstløjtnant Nicolai Christopher von Bülow, søn af Corth Josvä von Bülow og Else Catharina von Lepel, født på Prysens i Mecklenburg 25. nov. 1667, gift på Østrup Gaard på Fyn 14. nov. 1708 med Cecilia Catharina von Withberg (otte døtre og fire sønner); død 20. dec. 1740<sup>12</sup>.



O. N. 1945

Fig. 9. Vaabensted. Gravsten over Johan Oxen 1544 (s. 932).

†*Åben begravelse*. Under alteret har været en hvælvet begravelse tilhørende familien Lerche til Nielstrup (præsteindb. 1755) med følgende †*kister*:

1) 1707. Etatsrådinde Maria Amalia Goude, ældste datter af etats-, land- og regeringsråd Marquard Goude, født i Slesvig 24. okt. 1674, gift 29. maj 1692 med etatsråd Christian Lerche til Nielstrup og Engestofte (tre sønner og to døtre), død 27. aug. 1707. Gravskrift på tysk<sup>13</sup>.

2) 1720. Etatsråd Christian von Lerche til Nielstrup og Engestofte, født i København 2. juli 1667, gift første gang med Maria Amalia von Guden (sml. nr. 1) og anden gang 24. juli 1711 med Sophia Ulrica von Reickau (to sønner); død 20. febr. 1720<sup>13</sup>.

#### KILDER OG HENVISNINGER

Synsforretninger over Kirker og Præstegaarde m. v. 1803—13, 1816—24, div. år (stiftøvrighedsarkivet, LA). — Syn over Lollands østre Provsti 1829—44, 1845—48; Syn over Musse Herred 1849—61; Provstebrotokeol for Musse Herred 1820—29 (provstearkivet, LA). — Udskrift af Krenkerup Godsarkiv (Kirker og Tiender vedk. 1799—1910) (NM). — Museumsindberetninger af J. Magnus-Petersen og C. Engelhardt 1879, O. Norn og Gertrud Købke Knudsen 1945 og Aa. Roussell 1951.

S. Abildgaard: Notesbog I. 1754. S. 72 (NM). — Y. Koch: Notesbog I. 1890. S. 79 (NM).

<sup>1</sup> Suhms Saml. 2. bd. 2. hefte, s. 85 (Vastæde = Vaabensted?). <sup>2</sup> Kronens Skøder II, 254. <sup>3</sup> Bobé, Graae og West: Danske Len, s. 416 ff. <sup>4</sup> Optegnelse i Dansk Folke-mindesamling (D.F.S. 1906, 28': 782). <sup>5</sup> Sjællandske Tegneiser 1673, fol. 588. <sup>6</sup> Udskrift af Krenkerup Godsarkiv. <sup>7</sup> F. Richard og C. E. Secher: Danske Kirker, Slotte, Herregaarde og Mindesmærker. 1867. 4. hefte, sp. 64 f. <sup>8</sup> Rhode I, 501. <sup>9</sup> Thotts Saml. fol. 727, s. 194 (vgl. Bibl.). <sup>10</sup> C. A. Jensen: Danske adelige Gravsten fra Sengotikens og Renaissancens Tid, katalog nr. 209. <sup>11</sup> Larsen: Laaland-Falster II, 45<sup>h</sup>. <sup>12</sup> Marmora Danica II, 321. <sup>13</sup> Smst. s. 319.

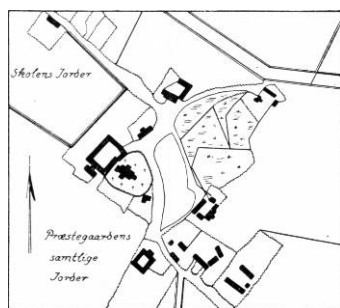


Fig. 10. Vaabensted 1800.