

Journal Club og Fællesskab

- Copenhagen Honors College
betragtet som praksisfællesskab

Grethe Beiskjær Christensen, PhD-studerende,
Institut for Naturfagernes Didaktik

Vejleder: Jan Sølberg

PhD-projektet er finansieret af Novo Nordisk Fonden
KØBENHAVNS UNIVERSITET



Overordnet om Copenhagen Honors College (CHC)

- Finansieret af Novo Nordisk Fonden, 28 mill.
- Rettet mod lærerstuderende med min. Et naturfag
- Add-on talentprogram
- 30 ECTS fordelt på 2 år
- Eksempler på aktiviteter
 - Partnerskoleprojekt
 - Kurser
 - Journal Club
- Start 2018
- 15 studerende pr. årgang
- Cirka 15 tilknyttede undervisere

CHCs Journal Club, studieåret 2018-2019

- Afholdt fire gange
- Planlagt og afholdt af de samme to naturfagsundervisere
- to til tre tekster forberedes
- Teksterne blev diskuteret i løbet af cirka 4 timer

PhD-projektet

- Hvordan oplever de studerende CHC og hvordan transformeres oplevelsen ind i deres arbejdsliv.
- Længdesnits studie
 - De studerende følges over en længere periode og interviewes cirka hvert halve år fra de indgår i CHC projektet til PhD-projektet skal afsluttes
- PhD projektet har været i gang i knap et år
- Induktivt

Datagrundlaget

- Kvalitativt
 - Interviews med 9 studerende
 - Indsamling af "dagbøger"
 - observationer

Konstruktivisk Grounded Theory

"I assume that neither data nor theories are discovered. Rather, we are part of the world we study and the data we collect. We *construct* our grounded theories through our past and present involvements and interactions with people, perspectives, and research practices".

Charmaz (2006), p. 10

Charmaz om grounded theory processen

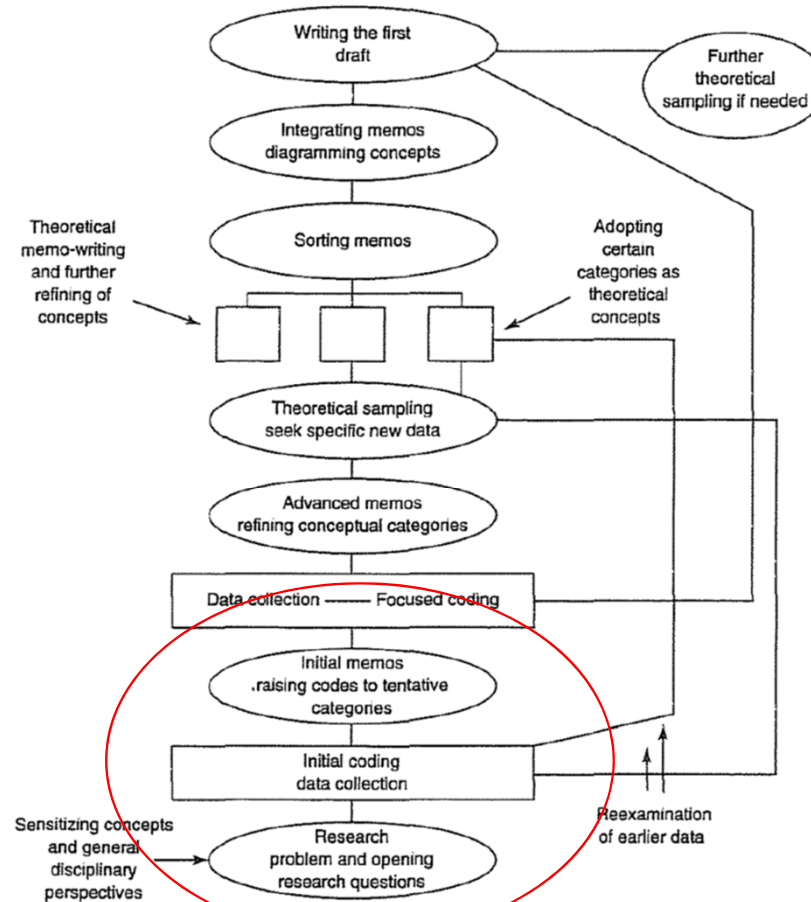


FIGURE 1.1 The grounded theory process

Hvad kom der ud af første interviewrunde?

“Det er helt vildt fedt det der med...når for eksempel vi er til journal club, at mærke at folk faktisk er helt vildt interesserede i det her og rigtig gerne vil diskutere i dybden og ikke bliver trætte af det. De der 4-5 timer går hurtigt, når vi sidder og diskuterer k12 eller sådan et eller andet i den stil.”

Hvorfor fungerer CHCs Journal Club så godt – og kan succes'en gentages?



McMillan & Chavis om fællesskabsfølelse

- Medlemskab
- Indflydelse
- Integration og opfyldelse af behov
- Delt, følelsesmæssig forbindelse

CHC betragtet som praksisfællesskab

- Wenger-Trayner

“Communities of practice are groups of people who share a concern or a passion for something they do and learn how to do it better as they interact regularly.”

Wenger-Trayner (2015), p. 1

Wenger om praksisfællesskaber

- Domæne
- Fællesskab
- Praksis

CHC som domæne

“It has an identity defined by a shared domain of interest. Membership therefore implies a commitment to the domain, and therefore a shared competence that distinguishes members from other people. ”

Wenger-Trayner (2015), p. 2

Domænet - forpligtelse

- *"...men jeg synes også at når man ligesom har sagt, at nu er jeg honors studerende så ligger der sådan...så er der ligesom et internt pres for ligesom at sige, at hvis man vil kalde sig honors studerende, så må du også opføre dig som en og det indebærer at man ligesom har læst og at man kommer til undervisningen."*

Domænet – CHC studerende adskiller sig fra ordinære studerende

“Stortset alle vores studieprodukter på ASTE der brugte vi CHC viden eller chc teori og ting og sager som vi havde fået på CHC. Og så sådan fik vi formidlet det ud til klassen og det har de virkelig sådan været glade for.

Sp: hvordan har i gjort det?

Så har vi for eksempel brugt det i et studieprodukt og så har vi skullet fremlægge for klassen.”

CHC som fællesskab

- “In pursuing their interest in their domain, members engage in joint activities and discussions, help each other, and share information. They build relationships that enable them to learn from each other”

Wenger-Trayner (2015), p. 2

- *“Hver gang vi mødes, så snakker vi altid lidt om hvad man har lavet i praktikken eller hvad der sker i ens projekt...og sådan...”det lyder enormt spændende, har du overvejet at gøre det på den her måde, jeg har lavet det her...” (en anden CHC studerende) har lige lavet et eller andet forløb om (....) med sin CHC-skolevejleder (...), som jeg ved (en tredje CHC studerende) har brugt”*

CHC som praksis

- Members of a community of practice are practitioners. They develop a shared repertoire of resources: experiences, stories, tools, ways of addressing recurring problems—in short a shared practice

Wenger-Trayner (2015), p. 2

- *“Jeg har oplevet, når jeg er kommet tilbage til studiet og skulle skrive opgave...jeg bruger jo nærmest udelukkende litteratur jeg har fra CHC...”*

Normerne i fællesskabet – tilbage til McMillan & Chavis

- *“Vi sidder til undervisning og ALLE bidrager. Og vi når bare...føler bare vi når nogle helt andre ting, end hvis vi havde siddet og diskuteret de samme ting i den almindelige undervisning. ”*

Hvad er det særlige, ved det her praksisfællesskab?

- Der er praksisfællesskaber mange steder – og også på læreruddannelsen
- Det særlige ved CHC er, at meningsforhandlingen passer med de forventninger institutionen har til de studerende – at de skal være engagerede og ambitiøse – og derfor fungerer Journal Club

You cannot start a community by yourself. In fact you cannot start a community at all, to be quite honest about it. The only people who can form a community are the members themselves as a collectivity. But this does not mean that you cannot do anything if you see the need for a community that does not exist yet.

- Fra: <https://wenger-trayner.com/resources/what-are-the-first-three-things-one-should-consider-doing-to-get-a-community-of-practice-started/>