



Coolse Poort en omgeving Waardestellende quickscan

Crimson Historians and Urbanists, januari 2021

Inhoudsopgave

Inleiding	p.3
Stedenbouwkundige context	p.5
Architectonische analyse	p.17
Conclusies en aanbevelingen	p.54
Bronnen	p.59

Inleiding

Crimson Historians and Urbanists is door Aroundtown gevraagd om een waardestellende quickscan te doen naar twee objecten op de kruising van de Coolsingel en het Churchillplein: Coolse Poort en de Blaker (Westblaak 5-13). Aanleiding voor het opstellen van een waardestellende quickscan is het voornemen van de huidige eigenaar om het gebied rond de Coolse Poort te transformeren naar een nieuw hoog stedelijk woon-werkgebied met in de plint een mix aan commerciële, culturele en/of maatschappelijke functies.

Momenteel worden voor dit plangebied door projectontwikkelaar Local i.s.m. ontwerp bureau Mecanoo een aantal verschillende ruimtelijke ontwikkelingsscenario's onderzocht. Er wordt onder meer gekeken naar sloop-nieuwbouw van de panden in het plangebied en naar volledige of gedeeltelijke transformatie van de bestaande bouw. Ter voorbereiding op een definitieve vaststelling van het masterplan en ter verdere uitwerking van de genoemde scenario's is behoefte aan een cultuurhistorische en waardestellende duiding van het plangebied en de objecten, met in het bijzonder de Coolse Poort.

De voor u liggende quickscan kwam tot stand op basis van veldonderzoek en literatuur- en archiefonderzoek. Het eindresultaat biedt inzicht in de kwaliteiten en monumentale waarden van de genoemde panden op hoofdlijnen en geeft de bandbreedte aan voor de eventuele ruimtelijke ontwikkelingsmogelijkheden van deze gebouwen.

Het voor u liggende onderzoek is als volgt opgebouwd:

Stedenbouwkundige context

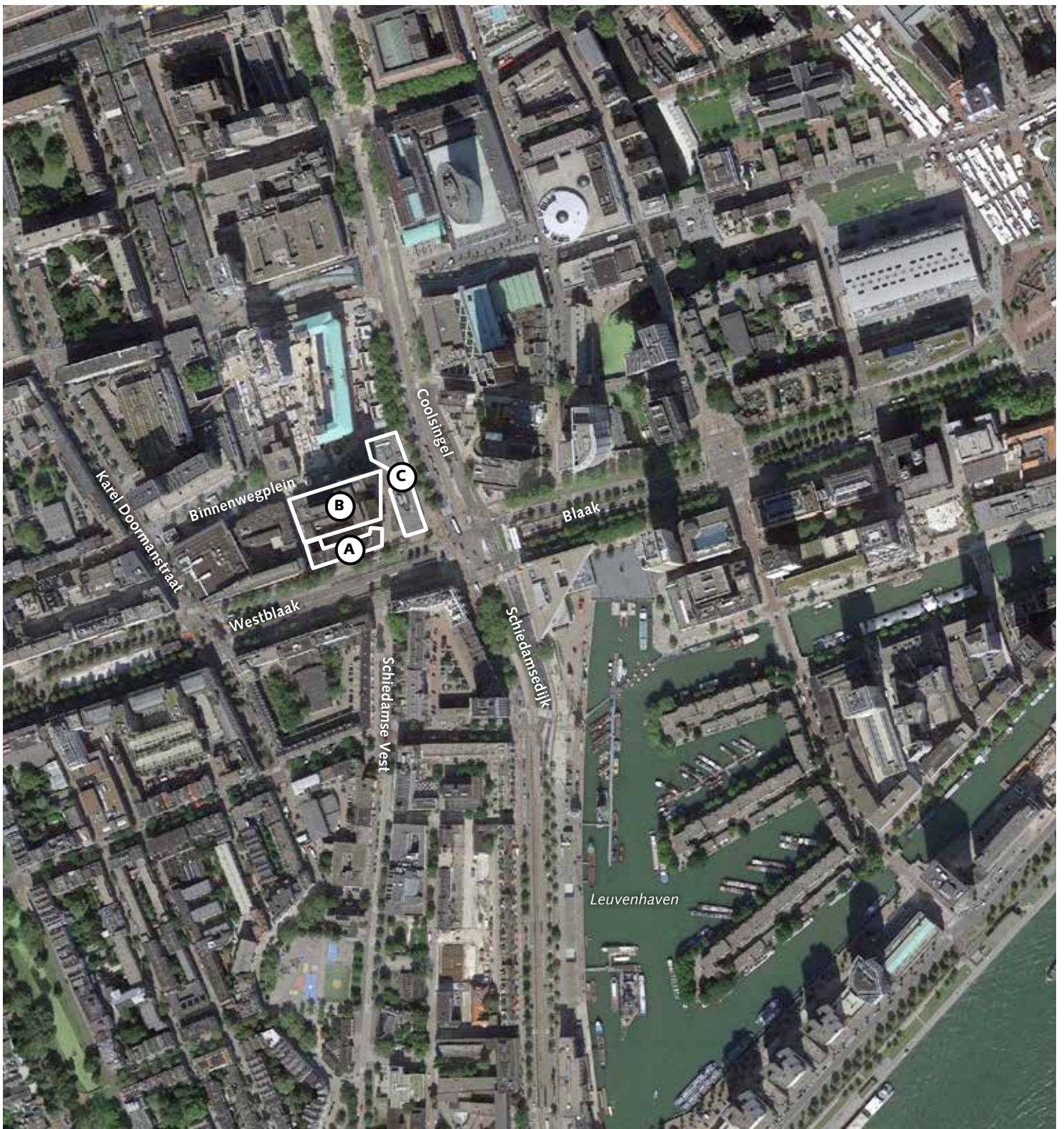
In het eerste deel van de rapportage wordt door middel van een kaartenreeks ingezoomd op het stedelijke ontwikkelingsproces van het Churchillplein en directe omgeving, leidend tot de huidige ruimtelijke configuratie van de gebouwen in het plangebied.

Architectonische analyse

In het tweede deel volgt een beknopte architectonische en cultuurhistorische analyse van de twee afzonderlijke gebouwen: Coolse Poort en Westblaak 5-13. Centraal in dit onderdeel staat het ontwerp van de gebouwen, de betrokken ontwerpers, de huidige situatie en de onderlinge samenhang.

Conclusies en aanbevelingen

In dit laatste deel van het onderzoek wordt op beknopte wijze vastgesteld wat de eventuele ruimtelijke en architectonische kwaliteiten per object zijn. In het verlengde daarvan volgen er een aantal algemene aanbevelingen over hoe in de toekomst om te gaan met eventuele ruimtelijke wijzigingen in, aan en om de afzonderlijke gebouwen alsmede het ensemble van gebouwen.



2019 (Google Earth)

- A - Westblaak 5-13 – Herman D. Bakker, 1955-1958
- B - Coolsingel 139 - Coolse Poort, Groomsman Partners, 1972-1979
- C - Paviljoens De Veste

Stedenbouwkundige context

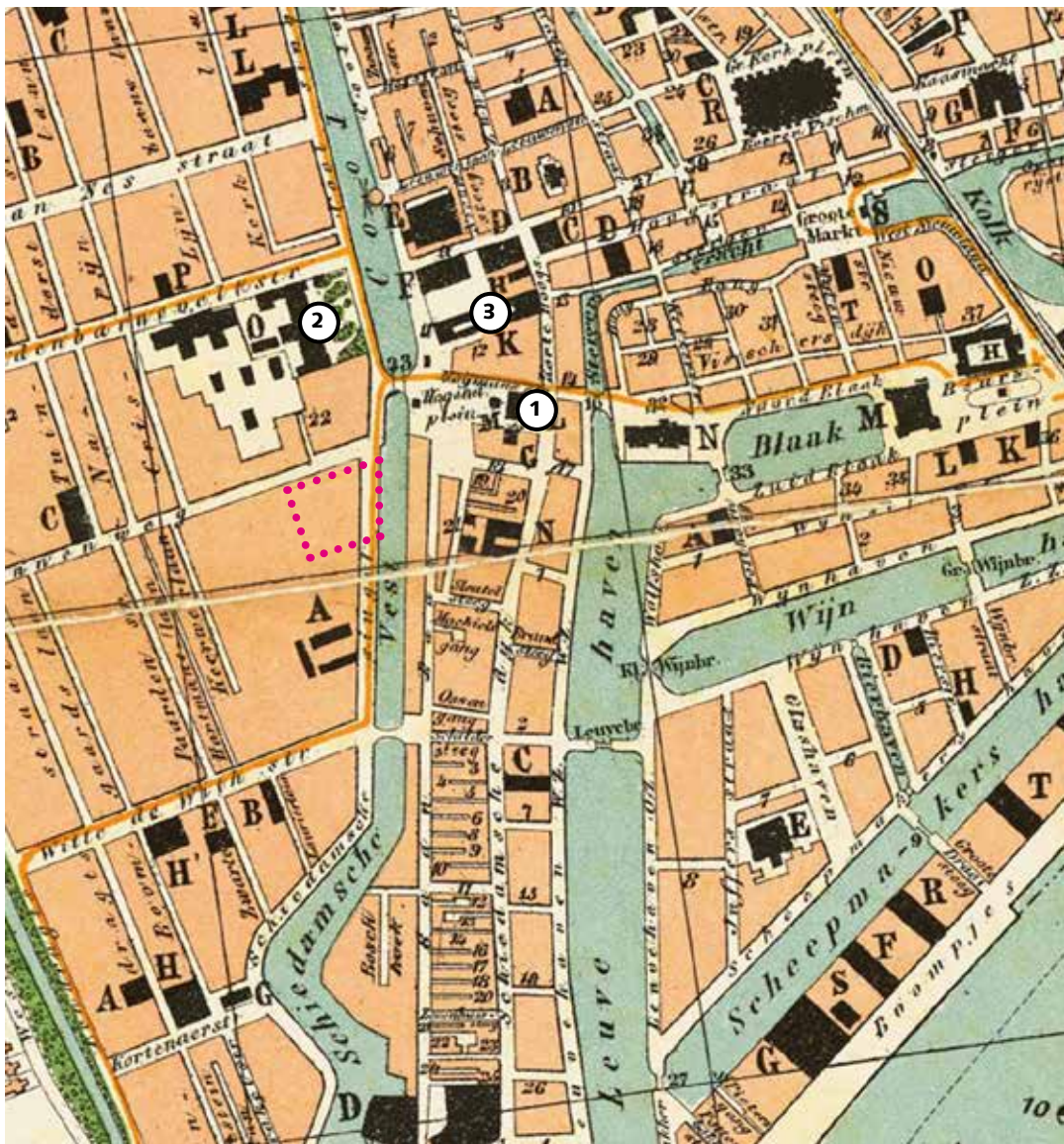


1865 (rotterdamkaart.nl)
1) Schielandhuis; 2) Coolsingelziekenhuis

..... Coolse Poort e.o.

1860

Tot het einde van de negentiende eeuw was het gebied rond het huidige Churchillplein nog een stadsrand. De Coolvest en de Schiedamsevest waren kanalen langs waar ooit de middeleeuwse stadsmuren hadden gestaan. Ze markeerden de grens tussen de oude stad en de negentiende-eeuwse uitbreidingswijken. De twee belangrijkste gebouwen waren het zeventiende-eeuwse Schielandhuis aan de oostzijde van de Coolvest dat terug gelegen lag ten opzichte van de bebouwing van pakhuizen en koopmanshuizen en aan de overkant het hypermoderne Coolsingelziekenhuis van stadsarchitect W.N. Rose, dat met zijn frisse lichte neoklassieke architectuur een oase van hygiëne en groen vormde in de zich snel uitbreidende havenstad.



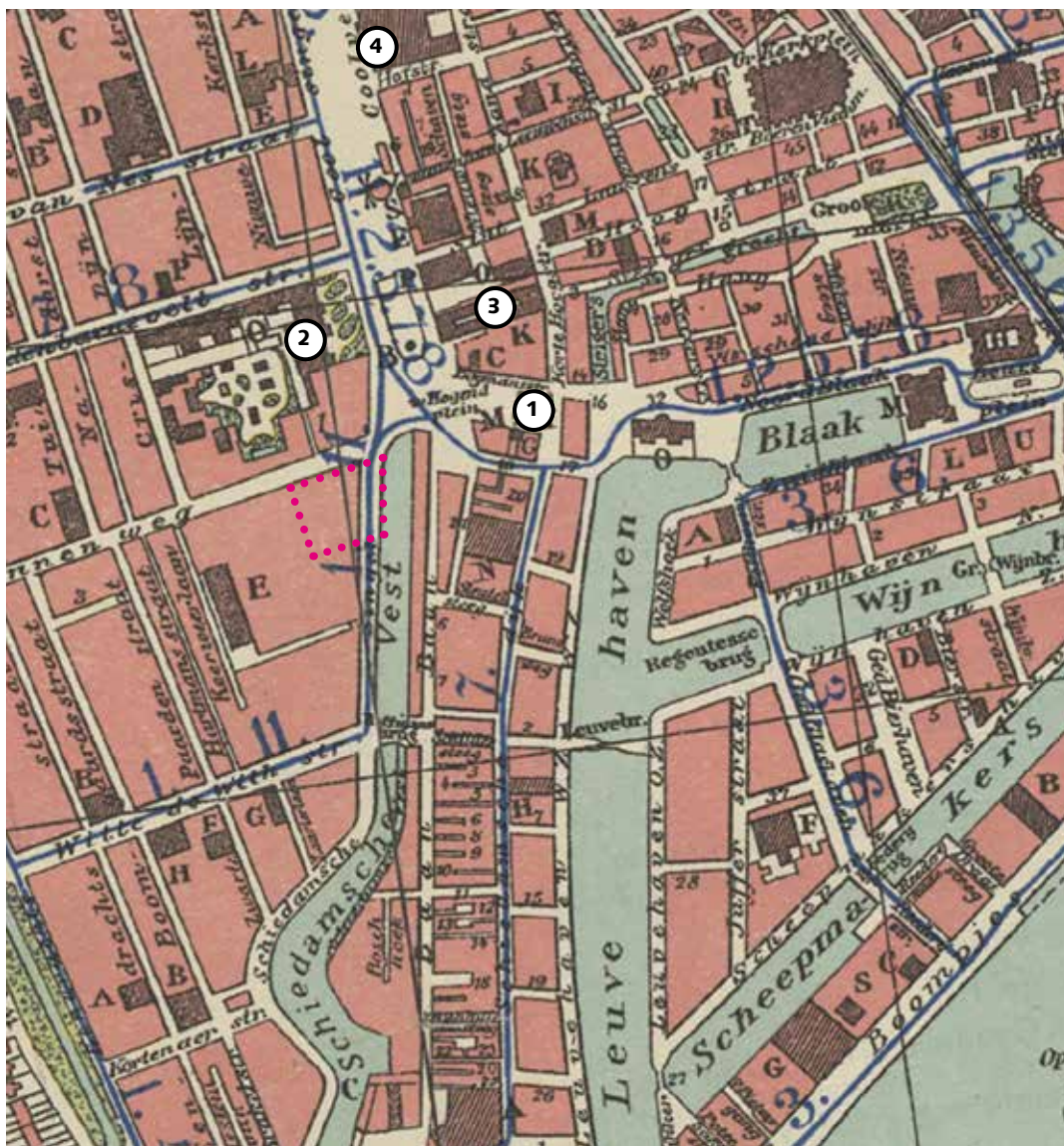
1884 (rotterdamkaart.nl)

1) Schielandhuis; 2) Coolsingelziekenhuis; 3) Passage

..... Coolse Poort e.o.

1880

Als we het punt zouden moeten markeren waar de Coolvest van een rand, een centrum begon te worden, en dus de eerste zaadjes voor de huidige Coolsingel gelegd werden, moet dat de bouw van de Passage zijn in 1879, op de plek van de huidige C&A. Met dit gebouw werd een gebouwtipe in de stad geïntroduceerd dat zijn opgang maakte door alle Europese steden van enige omvang en welvaart. Een monumentale neoklassieke gevel naar ontwerp van J.C. van Wijk opende zich met een triomfboogachtige opening, waar doorheen men een drie verdiepingen hoge en met glas overdekte wandelstraat kon bereiken, met aan weerszijden de meest exclusieve winkels die de stad te bieden had. Het is van belang dat deze monumentale gevel zich niet richtte op de oude binnenstad maar op de brede en open ruimte van de Coolvest, naast het Schielandhuis en tegenover het Coolsingelziekenhuis.



1920 (rotterdamkaart.nl)

1) Schielandhuis; 2) Coolsingelziekenhuis; 3) Passage; 4) Postkantoor

..... Coolse Poort e.o.

1915

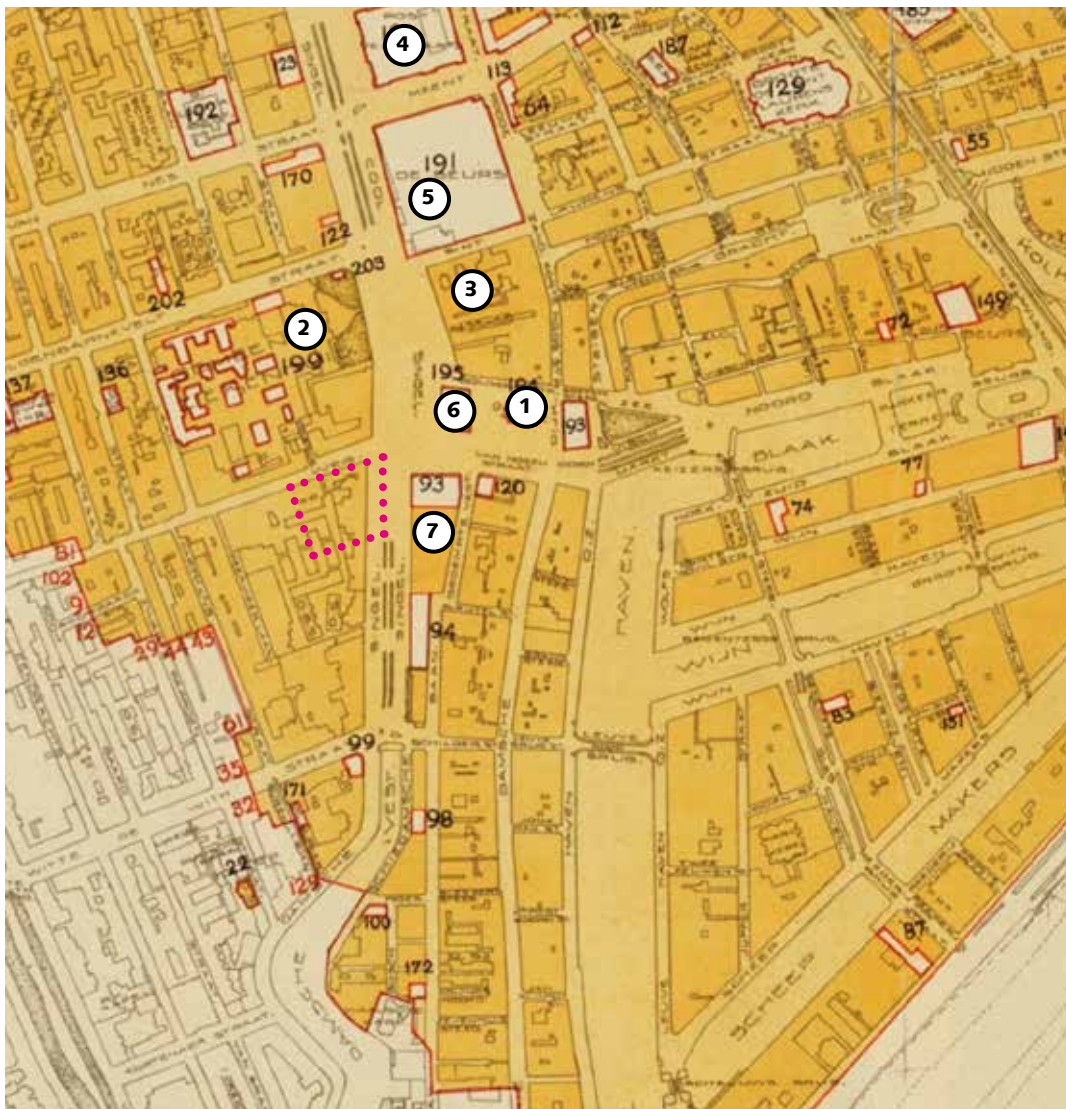
Een generatie na de bouw van de Passage was de Coolvest onherkenbaar veranderd en daarmee eigenlijk de hele binnenstad van Rotterdam. Aan het begin van de twintigste eeuw, toen de stad door de havenontwikkelingen enkele malen in omvang was toegenomen en bezeten was van een moderniseringskoorts, had men besloten de Coolvest te dempen en hier de grootste nieuwe stedelijke functies te plaatsen, in de meest indrukwekkende architectuur die men kon bedenken. Aan het Hofplein bouwde men het monumentale neorenaissance Stadhuis (1914-1920) naar ontwerp van Henri Evers, direct ten zuiden daarvan het neoklassieke Postkantoor (1915-1923), eveneens een moloch van een gebouw, naar ontwerp van Gustav Bremer, en ten zuiden daarvan was men bezig met de planning van een even gigantiek beursgebouw (1929-1940) dat pas in de jaren dertig zou worden gerealiseerd naar een ontwerp van J.F. Staal. Voor deze drie gebouwen aan de gedempte en tot boulevard getransformeerde Coolvest, werd een hele dichtbebouwde stadswijk afgebroken en de arme bevolking weggestuurd.

Het Van Hogendorpplein tegenover het Schielandhuis was de zuidelijke markering van deze stadsboulevard. Het plein was na de demping van het kanaal veel groter en bestreek nu de volle breedte tussen het Schielandhuis en het Coolsingelziekenhuis. Dezelfde Henri Evers die

even later het stadhuis zou ontwerpen, ontwierp voor het midden van dit plein in 1907 een monument voor ingenieur Caland, zonder wiens doorgraving van de Nieuwe Maas bij Hoek van Holland de explosieve groei en modernisering van de wereldhaven Rotterdam niet had kunnen gebeuren. Het monument bestaat uit een fontein, met daarop een obelisk en daarop een bronzen gevleugelde vrouwenfiguur dat een mercuriusstaf omhoog houdt. Sinds 1939 staat het monument aan de Veerhaven, in het Scheepvaartkwartier.

1940 #1

In de eerste maanden van 1940 heeft de Coolingsingel als geheel en het Van Hogendorpplein in het bijzonder zijn hoogtepunt van monumentale grootstedelijkheid bereikt. Inmiddels is niet alleen de Coolvest gedempt, maar in het verlengde daarvan ook de Schiedamsevest en langs deze verlengde stadsboulevard staat sinds 1930 het immense Bijenkorfgebouw van architect Willem Dudok, een waar meesterwerk van glas, geglazuurde baksteen, met vormen en een schaal die doen denken aan lijnvliegtuigen en intercontinentale passagiersschepen. Het warenhuis is opgebouwd rond een met glas overdekt atrium dat groter is dan de meeste pleinen die Rotterdam daarvoor kende. Het gebouw leek op te stomen richting de Coolingsingel en introduceerde opnieuw een schaa sprong, maar vooral ook een esthetische sprong in het gebied. Het Schielandhuis was bevrijd van de haar omringende pre-industriële bebouwing en dezelfde Dudok bouwde er in 1940 een kantoorgebouw naast, het nog steeds in gebruik zijnde HBU-gebouw, een voorbeeld van compromisloze moderne architectuur dat een ensemble vormde met de Bijenkorf. Voor de Bijenkorf moest echter na iets meer dan twintig jaar het Calandmonument alweer wijken. Het conventionele, classicistische monument, met zijn bronzen figuren en burgerlijke allegorieën, stond niet alleen in de weg, het paste ook niet meer in deze omgeving die eerder aan New York deed denken, dan aan een Europese havenstad. In het verlengde van de Bijenkorf had in 1940 de moderne architect Jan Wils aan de gedempte Schiedamse Vest een appartementengebouw gebouwd dat de horizontale lijnen en de metropolitane moderne stijl van het warenhuis van Dudok doortrok naar het zuiden. Het plein gonsde van het verkeer, van de trams, de bussen en de auto's, de winkelaars en zakenmensen, de arbeiders en klerken, de dagjesmensen en leveranciers, tussen de gloednieuwe gebouwen en de bouwputten.

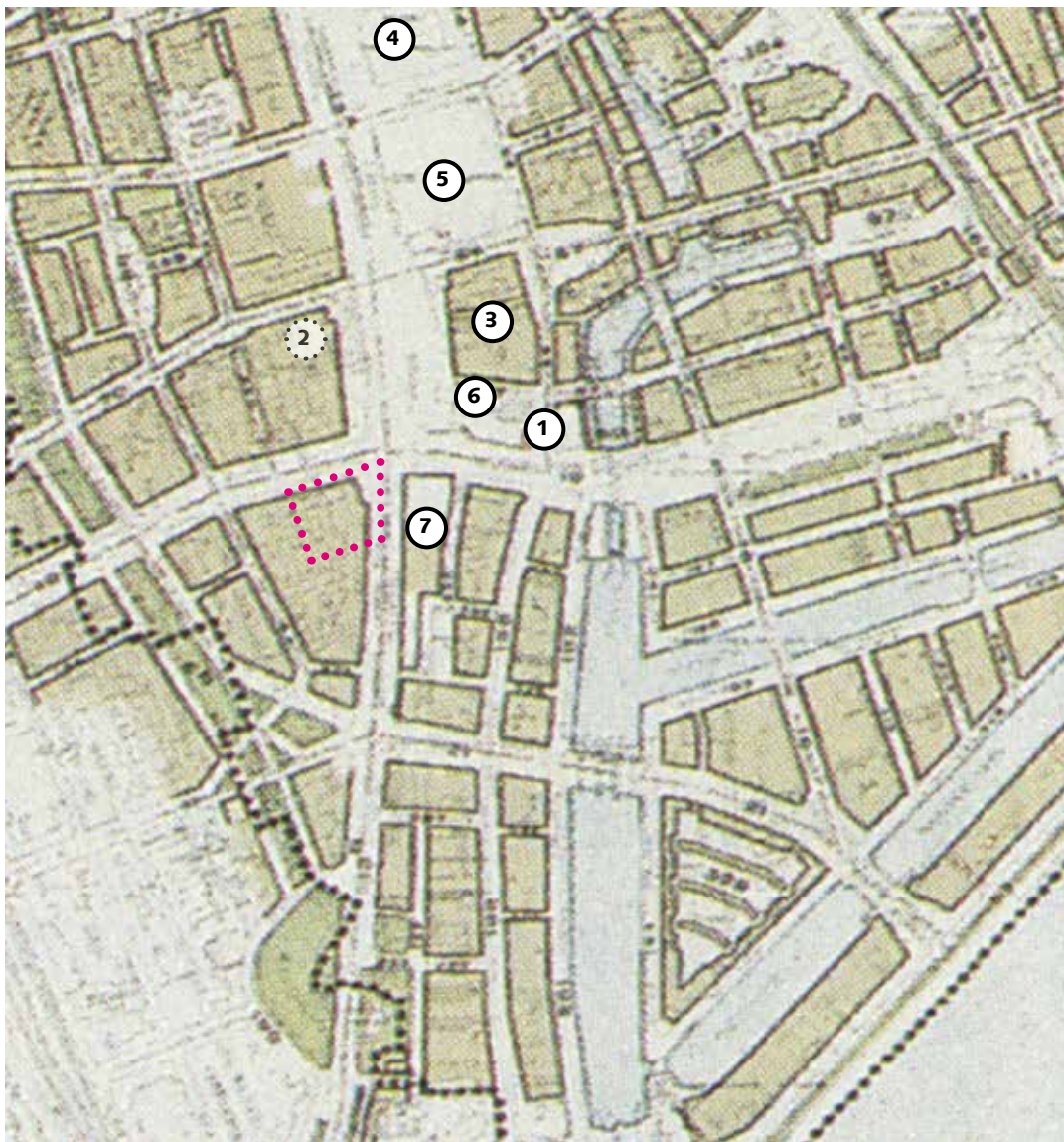


1940 - De situatie van Rotterdam voor het bombardement met daaroverheen de brandgrens en met rood omlijnd de gebouwen die de vernietiging overleefd hebben (rotterdamkaart.nl)
 1) Schielandhuis; 2) Coolsingelziekenhuis; 3) Passage; 4) Postkantoor; 5) Beurs; 6) HBU bank;
 7) Bijenkorf Dudok

..... Coolse Poort e.o.

1940 #2

Enkele maanden later zag het gebied er opnieuw onherkenbaar uit. Het Duitse bombardement had een zeer groot deel van de binnenstad in puin gelegd. Inmiddels had men besloten ook de slechts deels beschadigde gebouwen af te breken, niet alleen het puin te ruimen maar ook de gehele binnenstad met één pennenstreek te onteigenen, zelfs de funderingspalen uit de grond te trekken, en daarmee een leeg canvas te creëren waarop men een geheel nieuwe binnenstad zou kunnen doen verrijzen. De Coolsingel en het Van Hogendorpplein bezaten echter een cluster van gebouwen die nog overeind stonden en wiens schaal en betekenis bovendien strookten met de visie van een ultramoderne nieuwe naoorlogse stad. De passage van Van Wijk was verdwenen, het Coolsingelziekenhuis zwaar beschadigd, afgeschreven en deels al gesloopt, het Schielandhuis als monument gered, het HBU-gebouw stond er nog. Het voorste gedeelte van de Bijenkorf was nog bruikbaar en de flat van Jan Wils aan de Schiedamse Vest had het bombardement ook overleefd. Een groot deel van de negentiende-eeuwse bebouwing aan de Nieuwe Binnenweg en de Witte de Withstraat waar ze tussen stonden, was echter verbrand, tot puin gereduceerd en in de kanalen gestort. Gedurende de oorlogsjaren stond er daardoor een vervreemdend ensemble van grote gebouwen en delen van gebouwen als monumentale objecten op een leeg vlak. Ze waren ontdaan van hun historische context, maar zouden zelf de ankerpunten worden van een geheel nieuwe toekomst voor de binnenstad.



1941 - Plan Witteveen

1) Schielandhuis; 2) Coolsingelziekenhuis; 3) Passage; 4) Postkantoor; 5) Beurs;
6) HBU bank; 7) Bijenkorf Dudok

..... Coolse Poort e.o.

1941

Nog tijdens het puinruimen ging de Directeur Gemeentewerken W.G. Witteveen aan de slag met het maken van een wederopbouwplan voor de binnenstad van Rotterdam. Het was zijn bedoeling van de schone lei gebruik te maken om de schaa sprong die reeds voor de oorlog was ingezet af te maken en van het ratjetoe van klein en groot en oud en nieuw waaruit de Rotterdamse binnenstad bestond, één kloppende compositie te maken. De architectuur en de stedenbouw die hij voorzag zou in schaal en functionaliteit modern zijn, maar zou gebruik maken van materialen, gevelopbouw en ornamentiek die de aansluiting met het verleden zochten. Voor het Van Hogendorp verbreedde hij de Nieuwe Binnenweg tot een brede verkeersboulevard, en verlengde deze over de vroegere Vismarkt aan de andere kant van de Coolsingel. Hiermee werd de (West)Blaak voor het eerst geïntroduceerd in de stad. In plaats van het Coolsingelziekenhuis plande hij een groots bankgebouw dat de rooilijn van de Coolsingel ook aan de westkant zou afmaken, dat de verbinding zou maken tussen de Nieuwe Binnenweg, de Blaak en het Van Hogendorplein. Dudok kreeg de kans om zijn Bijenkorf te herstellen met een nieuwe achterbouw die echter niet meer de lange modernistische vensterstroken zou hebben van weleer, maar een meer gesloten, conventionele gevel zou krijgen. Het van Hogendorplein, het latere Churchillplein, zou terugkeren als een verbeterde versie van zichzelf, een groots plein met grootse gebouwen, bevattende belangrijke stedelijke functies als warenhuizen, kranten en banken, omgeven door representatieve verblijfsruimten en soepel geleide verkeersstromen.



1946 - Basisplan

1) Schielandhuis; 2) Coolsingelziekenhuis; 3) Passage; 4) Postkantoor; 5) Beurs; 6) HBU bank;
7) Bijenkorf Dudok; 8) Bankgebouw Rotterdamse Bankvereniging (ABN)

••••• Coolse Poort e.o.

1946

Tijdens de oorlog werden de nieuwe lijnen die Witteveen voor de stad had uitgezet, vastgelegd in zoneringsplannen maar ook in nieuwe straatprofielen en pleinen en kades. Bovendien werd er in hoog tempo gewerkt aan het ontwerp en de bouwvoorbereiding voor nieuwe gebouwen, zoals bijvoorbeeld het grootse bankgebouw voor de Rotterdamse Bankvereniging naar een ontwerp van H.F. Mertens – het latere ABN/AMRO gebouw – en het gebouw door F.A. Eschauzier voor het Rotterdams Nieuwsblad op de hoek met de Blaak. De bouw van de stad van Witteveen leek dus onvermijdelijk. Toch werd er op een ongehoord radicale wijze afgeweken van deze voornemens toen tegen het einde van de bezetting Witteveen werd vervangen door zijn eigen medewerker C. Van Traa en er onder druk van het Rotterdamse bedrijfsleven – een nieuw stadsplan werd gemaakt dat veel meer flexibiliteit en ook veel meer ruimte voor verkeer en bedrijvigheid toeliet in de stad. Dit compromisloos moderne en functionalistische plan, dat zich zo weinig mogelijk gelegen liet aan conventionele en historische vormen – moest echter om de nieuwe gebouwen heen worden gecomposeerd die al waren ingezet tijdens Witteveen. Van Traa had in zijn 'Basisplan voor de wederopbouw van Rotterdam' (1946) een geheel ander Van Hogendorpplein voor ogen dan zijn voorganger. Het zou geen gesloten stadsplein zijn omgeven door representatieve klassieke gebouwen, maar een immense verkeersmachine waar de vierdubbele rijbanen van de nu recht doorgetrokken Blaak en de Coolsingel elkaar zouden kruisen in een rotonde-achtige vorm. Bovendien moest de Coolsingel niet doorgetrokken worden in de smallere Schiedamse Vest, maar zich juist openen naar de rivier en langs de Leuvehaven richting de



1952 - Plattegrond van Rotterdam en omgeving (Stadsarchief Rotterdam)

1) Schielandhuis; 2) Coolsingelziekenhuis; 3) Passage; 4) Postkantoor;
5) Beurs; 6) HBU bank; 7) Bijenkorf Dudok; 8) Bankgebouw Rotterdamse Bankvereniging (ABN)

••••• Coolse Poort e.o.

Maas worden getrokken, Zo zou er een 'venster op de rivier' worden geopend, een doorzicht vanuit het centrum van Rotterdam op de voorbij stromende oceaanstomers die aanlegden aan de Wilhelminakade op Zuid. Hiervoor moest echter de oude Bijenkorf in zijn geheel worden afgebroken. Het bankgebouw, dat was gebouwd aan een Coolsingel die nog zou afbuigen richting de Schiedamse Vest stond nu echter schuin ten opzichte van de door Van Traa gewenste richting. Deze rooilijnafwijking werd eigenlijk puur visueel verholpen door drie paviljoens op de restruimte tussen de Coolsingelboulevard en de bank te plaatsen, paviljoens die er tot op de dag van vandaag staan, al is het in gewijzigde vorm.

Het betekende ook dat de Westblaak nu bijna honderd meter meer naar het zuiden werd aangelegd, en er dus tussen het Bankgebouw dat reeds in aanbouw was en de nieuwe verkeersweg een geheel nieuw bouwblok ontstond: exact de plek van de Coolse Poort.

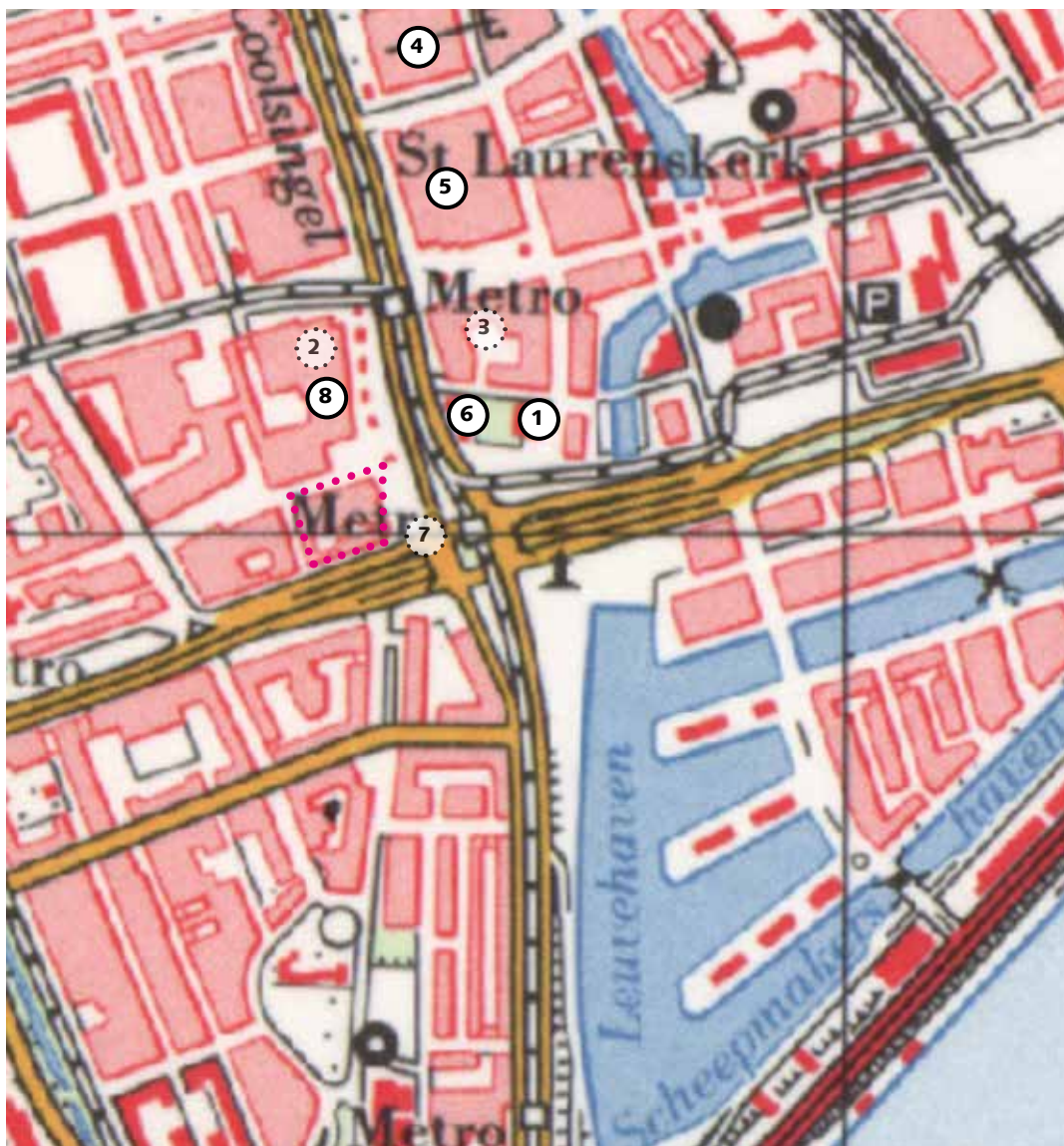
1960

Bijna 15 jaar na het aannemen van Van Traa's Basisplan voor de wederopbouw, begon de volle schaal en betekenis van zijn opvatting van wat een moderne stad inhield zichtbaar te worden, en wel met name rondom het huidige Churchillplein. De glazen Bijenkorf van Dudok was nu volledig gesloopt en het warenhuis verhuisd naar een gesloten doos van marmer verderop aan de Coolsingel. De Blaak was een verkeersader met een tunnel voor doorgaand

verkeer en de Coolsingel een immense, maar ietwat korte, verkeersboulevard omrand met grootse moderne gebouwen die zich opende naar een nog grotendeels onbebouwd stadsdeel rondom de Leuvenhaven, zodat het inderdaad leek alsof hier de haven en de rivier diep de stad in kwamen. Maar door de rooilijn van de Amrobank was er ook nog steeds die herinnering aan de totaal andere architectonische en stedenbouwkundige beginselen van Witteveen. Verderop, aan de Schiedamse Vest stond nu geïsoleerd het flatgebouw van Jan Wils dat in het verlengde van de Bijenkorf van Dudok was gebouwd, en omdat het warehouse verdwenen was, maakte het een verloren indruk. De Westblaak, in het verlengde van de Blaak, was aan weerszijden bebouwd met een reeks moderne kantoorgebouwen van zeven lagen, waarvan één een bioscoop op de begane grond bevatte. Het bouwblok dat was ontstaan tussen de Westblaak en het Binnenwegplein, had nu zijn uiteindelijke vorm gekregen. Op de hoek van de Nieuwe Binnenweg en de Coolsingel, dus naast het bankgebouw, had architect Eschauzier zoals gezegd in 1941 een indrukwekkend en complex vormgegeven gebouw ontworpen, een gebouw dat moest bemiddelen tussen de schaal van de pandsgewijze bebouwing aan de Binnenweg en de kolossen aan de Coolsingel en de Blaak. Architect Herman Bakker bouwde aan de noordzijde van de Westblaak een serie langgerekte kantoorgebouwen op de smalle percelen die overbleven na het doortrekken van de Westblaak waar vroeger de negentiende -eeuwse bebouwing tussen Binnenweg en Witte de Withstraat stond. Tegen Eschauziers bankgebouw bouwde hij een kantoorgebouw voor de Algemene Friese Verzekeringen, dat de schuine hoek moest oplossen die het gevolg was van Witteveens Coolsingel. Zijn gebouw had één deel dat stenig en gesloten was, om daarmee de aansluiting te maken met Eschauziers krantgebouw, maar zodra het om de hoek ging werd het glazig en open, aantrekkelijk voor de flaneurs over de gloednieuwe oost-west boulevard. Maar de grote veranderingen waren niet alleen bovengronds merkbaar; ondergronds bouwde men aan de eerste metrolijn van Nederland met precies op deze plek de kruising van de twee lijnen en dus het belangrijkste station.

1985

Aan het einde van de jaren tachtig had de locatie Coolse Poort en het Churchillplein grotendeels zijn huidige gedaante gekregen. De Westblaak was dwars door een overgebleven rij negentiende-eeuwse herenhuizen doorgebroken en aangesloten op de Rochussenstraat. Het gebouw van Eschauzier voor het Rotterdams Nieuwsblad was afgebroken en vervangen door een kantoorkoloss, officieel genaamd de Coolse Poort, maar officieus de Rode Kool, naar de glanzende, Bordeauxrode spiegelende glasgevel van het gebouw. De tegenstrijdigheden van deze plek konden nu opgelost worden, en de keuze eindelijk worden gemaakt voor een Coolsingel die uitkwam in het 'venster op de rivier' of nog steeds afboog richting de Schiedamse Vest, ook al liep deze nu dood op de tunnelbak van de Westblaak. Toch gebeurde dit niet. Ten eerste was de plaatsing van de Coolse Poort ambigue. Het hoofdgebouw werd geplaatst in de rooilijn waaraan ook Eschauzier en Bakker zich hielden, dus in het verlengde van het bankgebouw van de Rotterdamsche Bankvereniging dat nog door Witteveen was gepositioneerd. Maar de stedenbouwkundigen wilden ook de andere, rechte lijn van Van Traa volgen en vroegen daarom om een paviljoen tussen de Coolse Poort en de Coolsingel, in aansluiting op de paviljoens van H. Maaskant voor het naastgelegen bankgebouw. Dit nieuwe paviljoen werd bovendien gewenst omdat in de jaren zeventig er een 'gezelligheidsrevolutie' woedde door de Rotterdamse binnenstad en door de kantoren van de stedenbouwkundigen. Allerlei pittoresk vormgegeven paviljoens moesten de onverbiddelijke leegten van de Rotterdamse wederopbouwstad vullen met vermaak en vertier voor de Rotterdamse bewoners. De paviljoens die nu op het Binnenwegplein staan zijn overigens van latere datum. Vanaf de manifestatie C70, waarbij door het centrum vele paviljoens werden neergezet en vanuit een gondel de binnenstad vanuit de lucht kon worden



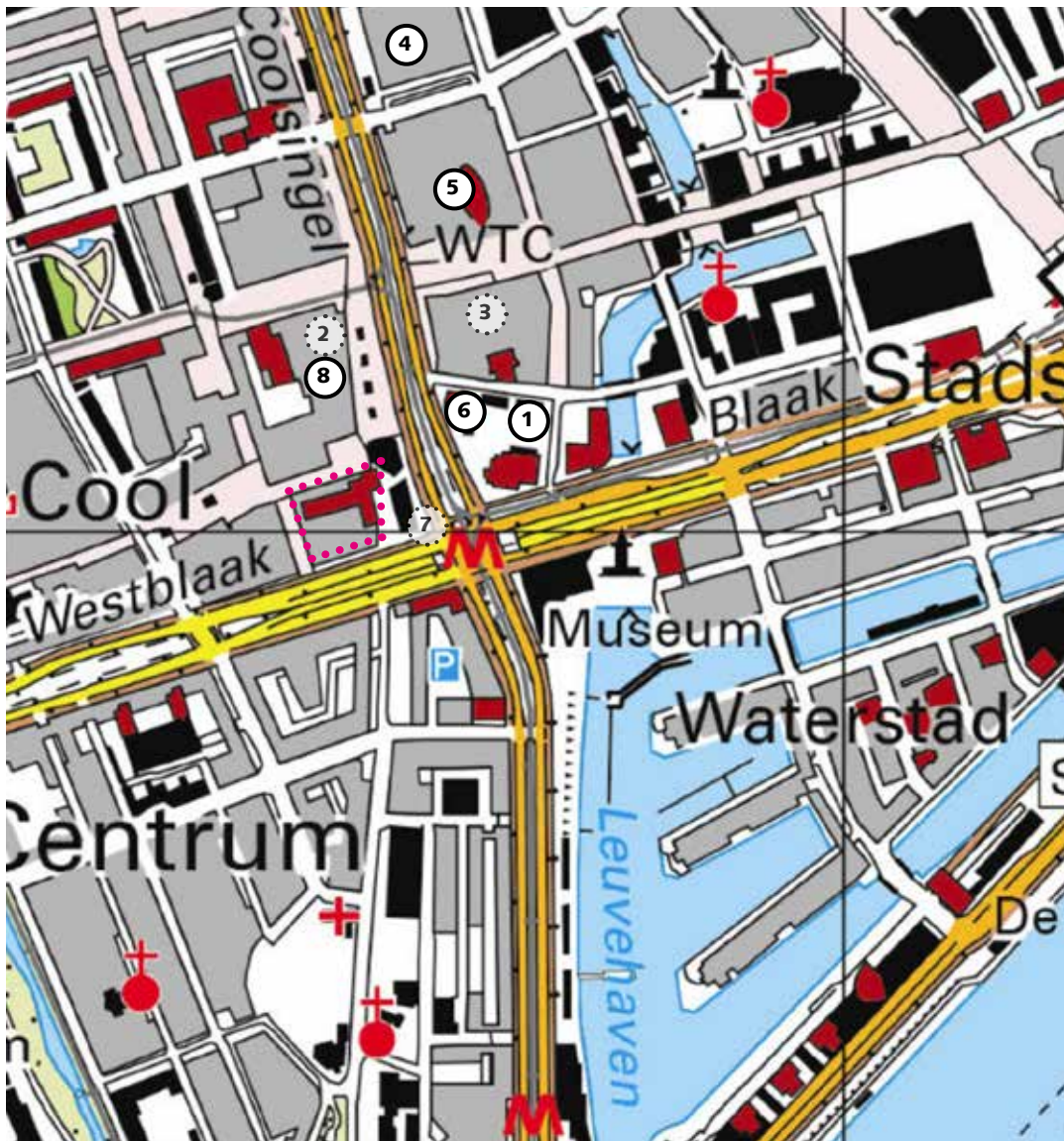
1985 (topotijdreis.nl)

1) Schielandhuis; 2) Coolsingelziekenhuis; 3) Passage; 4) Postkantoor; 5) Beurs; 6) HBU bank; 7) Bijenkorf Dudok; 8) Bankgebouw Rotterdamse Bankvereniging (ABN)

••••• Coolse Poort e.o.

ervaren, hebben er op het Binnenwegplein ter hoogte van de Lijnbaan paviljoens gestaan. De paviljoens tussen de Lijnbaan en de Coolsingel moeten stammen van na 1999 toen er een reconstructie van het Binnenwegplein plaatsvond.

Zo waren er aan in de jaren zeventig twee elkaar bestrijdende krachten actief in de Rotterdamse stadsontwikkeling. Enerzijds was er het typische verschijnsel van de 'cityvorming' met plannen voor hoogbouw naar Amerikaans model die nieuwe hoofdkantoren en werknemers naar de binnenstad moesten trekken, met als gevolg een aantal grote torens die tussen Hofplein en Churchillplein werden gebouwd op de tweede lijn (tussen Coolsingel en Lijnbaan) in een brutalistische architectuurstijl. Het hoogtepunt had het 'World Trade Center' moeten worden, een aantal hoge torens van een Amerikaans architectenbureau te bouwen aan de Leuvehaven. Deze torens werden echter niet gerealiseerd op deze plek maar zouden in gewijzigde vorm een plek krijgen helemaal aan de rand van de stad, aan het Marconiplein. In plaats van deze torens zou aan de Leuvehaven een grootschalig complex van kleinschalige woningbouw komen. Deze schizofrenie tussen de grote schaal en de kleine, de werkstad en de woon- en vermaakstad, zou zich ook aan het Churchillplein voordoen, en zou een verwarrend effect hebben op de stedenbouwkundige helderheid van dit deel van de stad. De Coolse Poort zelf kreeg een kleinschalige uitstulping in de vorm van de twee paviljoens 'De Veste', met daarin onder andere een bioscoop 'Alhambra' en horeca, gebouwd met dezelfde materialen en motieven als de toren maar op een geheel andere 'menselijkere' schaal. De tussenruimte tussen de toren en de Veste



2019 (topotijdreis.nl)

1) Schielandhuis; 2) Coolsingelziekenhuis; 3) Passage; 4) Postkantoor; 5) Beurs;
6) HBU bank; 7) Bijenkorf Dudok; 8) Bankgebouw Rotterdamse Bankvereniging (ABN)

..... Coolse Poort e.o.

was een overblijfsel van de aansluiting op de Schiedamse Vest, maar was op maaiveld niveau een rommelig geheel van niveauverschillen, ingangen van de bioscoop, met een onduidelijke profilering. Aan de overkant werd de visuele verbinding met de Schiedamse Vest en met de oorspronkelijke stedenbouwkundige lijn waar zowel de Bijenkorf in stond als het bankgebouw, visueel dichtgezet door het kasteelachtige flatgebouw 'De Nieuwe Veste' door architect Jan Hoogstad uit 1978. Het gebouw van Bakker voor de Algemene Friese Verzekeringen is in 1985 voorzien van een nieuwe gevel, die korte metten maakte met de tweezijdige oriëntatie op de Coolsingel en op de Blaak, en nu meer op een onderbouw voor de Coolse Poort lijkt, dan op een gebouw dat past bij de jaren vijftig zakenboulevard die de Westblaak in oorsprong is.

Het 'venster op de rivier', inmiddels, was voor een deel weer dichtgezet door de bouw van het uiterst abstracte en in zichzelf gekeerde gebouw van architect Wim Quist voor het Maritiem Museum, ook al werd hiermee wel een belangrijke culturele en recreatieve trekker toegevoegd aan de locatie.

2020

Op dit moment, staat de locatie wederom aan de vooravond van een aantal forse veranderingen. Opnieuw doen zich mogelijkheden voor om helderheid aan te brengen in een complexe en tegenstrijdige stedenbouwkundige knoop. En net als voorheen zullen de

precieze uitwerkingen, zelfs de architectonische details, bepalen of de situatie nu leesbaarder en helderder wordt, of – zoals vaak in het verleden – juist rommeliger. In de tussenliggende decennia zijn opnieuw een aantal kleine veranderingen doorgevoerd. De paviljoens van de Veste zijn in de jaren negentig gestript tot hun betonskelet en voorzien van een nieuwe gevel. Daarmee is de stedenbouwkundige onhelderheid in het geheel niet opgelost, maar eerder versterkt doordat ze zich nu voordoen als gebouwen die niets te maken hebben met de Coolse Poort waar ze oorspronkelijk juist mee verbonden waren. De tussenruimte tussen de paviljoens is ondanks de monumentale nieuwe ingang van het gebouw niet helderder geworden, maar is nog steeds een doodlopend punt in de stad.

Nieuwe plannen van de Gemeente Rotterdam voor de omgeving van De Coolse Poort zullen de positie van deze locatie in de stad ingrijpend veranderen. De Blaak wordt een groene boulevard met een kleinere rol voor de auto. Ook de Coolsingel wordt verbreed voor de voetganger en versmald voor de auto. Hierdoor ontstaat er meer stedenbouwkundige speelruimte rond de Coolse Poort en De Veste. Doordat de voetgangerszone aan de westzijde van de Coolsingel wordt vergroot, zal het perceel van het paviljoen niet meer vlak langs het fietspad lopen maar aan een brede stoep, en hoeft het hier geen blinde achterkant meer te hebben zoals nu, maar een potentiële voorkant. De Westblaak wordt toegankelijker gemaakt voor langzaam verkeer, waardoor de Schiedamse Vest gemakkelijker te bereiken zou kunnen worden voor voetgangers vanaf de Coolsingel en het Binnenwegplein. De voorgenomen sloop van noordelijke paviljoen van De Veste, zoals opgetekend in de courante stedenbouwkundige schetsmodellen, trekt het Binnenwegplein door tot aan de Coolsingel, tegenover waar zich in het eerste kwart van de twintigste eeuw nog het Van Hogendorpplein bevond.

Architectonische analyse

Westblaak 5-13 – Herman D. Bakker, 1955-1958

Stedenbouwkundige context

De nieuwe Westblaak, die ontstond toen de Blaak eind jaren vijftig werd doorgetrokken richting de Westersingel en waarvoor een aantal blokken moesten wijken die het bombardement overleefd hadden, werd zoals gezegd bebouwd volgens de modernistische principes van de wederopbouw. Het tracé vormde een belangrijke oost-westelijke verkeersader in het Basisplan en was dan ook als een royale verkeersboulevard gepland met een ruime middenberm. Conform de formulering van het Basisplan had de boulevard een stedenbouwkundig profiel dat was opgebouwd uit gescheiden rijbanen voor de verschillende vervoersmodaliteiten (tram, auto, fiets en voetganger) met aan weerszijden doorgaande bebouwing van zeven bouwlagen. De bebouwing volgde de bijpassende typologie van een aantal standaard kantoorverdiepingen op een plint met winkels en bekrond met een terugleggende dakopbouw.¹ Het doorgaande verkeer van de Blaak/Westblaak werd via een tunnel onder het kruispunt met de Coolsingel, het Beursplein, gevoerd. Het nieuwe kruispunt trok de Coolsingel recht richting Schiedamsedijk. De Blaak en Westblaak werden bestemd voor de financiële sector en, met name aan de Westblaak, op de begane grond voor winkels in aansluiting met het nieuwe winkelgebied dat ten westen van de Coolsingel rond de Lijnbaan werd ontwikkeld. De bebouwing langs de Westblaak werd stedenbouwkundig geprojecteerd in schijven van 25 meter hoogte (zeven bouwlagen). Het deel tussen de Coolsingel en de Karel Doorman/Hartmanstraat werd bebouwd in de jaren vijftig. De noordzijde tussen de Westersingel en de Kareldoormanstraat volgde in de jaren zestig en de zuidzijde van dit deel werd afgebouwd in de jaren zeventig. De gevels van de schijven kregen een horizontaal karakter maar hierin werden verticale elementen vervlochten zodat een ritmiek en plasticiteit van horizontale en verticale lijnen en banden ontstond, zogenaamde 'weefgevels'.²

Westblaak 5-13, het gebouw op de noordelijke hoek van Westblaak en Coolsingel werd gebouwd naast het eerdergenoemde gebouw van het Rotterdams Nieuwsblad van Eschauzier (1941-1943, 1954-1956). Net als het Rotterdams Nieuwsblad-gebouw was dit kantoorgebouw met winkels op de begane grond ontworpen als koppelstuk tussen twee verschillende straten (Coolsingel/Westblaak). Het Nieuwsblad-gebouw wilde bemiddelen tussen de kleine schaal van de pandsgewijze bebouwing van de Binnenweg en de kolossen zoals het naastgelegen bankgebouw aan de Coolsingel; het gebouw aan de Westblaak maakte een overgang van de gesloten, traditionalistische architectuur van Eschauzier naar de meer glazige, modernistische architectuur van de wederopbouwstad die hier om de hoek (en elders) gestalte kreeg. Op de hoek heeft het gebouw daarom boven de glazen puien van de begane grond een stenig en gesloten karakter, aan de Westblaak opent de gevel zich in horizontale stroken met vensters tussen stroken bekleed met betonpanelen. Beide gebouwen voegden zich naar de vooroorlogse as van de Coolsingel die Witteveen in zijn plannen voor de wederopbouw opnam.

1 Wijnand Galema, **Baankwartier. Cultuurhistorische verkenning**, Rotterdam, 20 juli 2011, i.o.v. Gemeente Rotterdam/dS+V, p. 43

2 Wijnand Galema, **Baankwartier. Cultuurhistorische verkenning**, Rotterdam, 20 juli 2011, i.o.v. Gemeente Rotterdam/dS+V, p. 62



Het Churchillplein in 1969, uiterst links de kop van de kantoorstijf van Bakker (Stadsarchief Rotterdam)



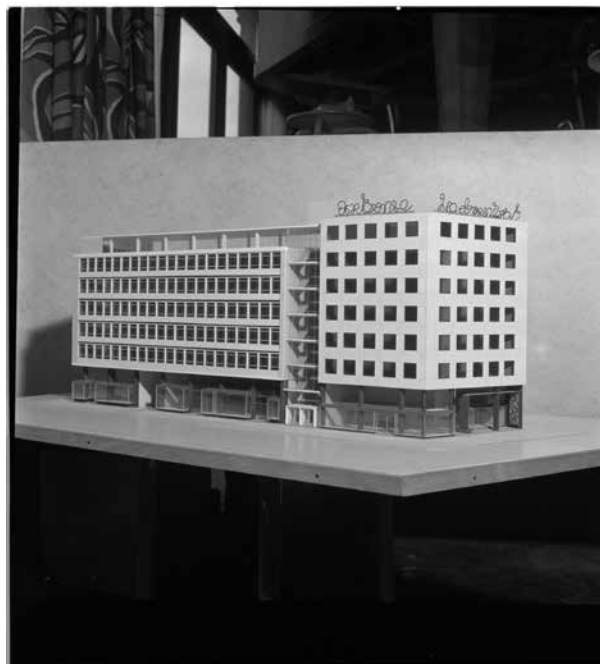
Churchillplein ca. 1959, links is de Westblaak al zichtbaar, alsook het kantoorgebouw voor het Rotterdams Nieuwsblad en uiterst rechts het bankgebouw voor de Rotterdamsche Bankvereniging, later ABN/AMRO (Stadsarchief Rotterdam)

Architectuur

Westblaak 5-13, dat in 1984 de benaming "Blaker" heeft gekregen, werd gebouwd door ontwikkelaar De Wereldhaven voor o.a. de Algemene Friese Verzekeringen.

Op de hoek had het gebouw zoals gezegd een gesloten gevel bekleed met vaurion (een franse kalksteen) waarin, in een regelmatig raster, vierkante ramen gestanst leken. De gevel aan de Coolsingel volgde de schuin weglopende as van de Schiedamse Vest om de hoek om te gaan en daar de haakse rooilijn te volgen van de nieuw aan te leggen Westblaak die in het verlengde van de Blaak zou komen te liggen. Net de hoek om werd de gevel onderbroken door een glazen trappenhuis met entreehal voor de bovenliggende kantoren, waarna de gevel zich meer opende. Het langere deel aan de Westblaak wordt op de begane grond weer opgedeeld door een onderdoorgang voor de expeditiehof (1e Westblaakhof) die het hele blok bedient. Op de begane grond liggen de winkelgevels terug van de rooilijn, precies op de buitenste rij dragende kolommen. Glazen etalageblokken steken uit de glazen puien naar voren (tot de rooilijn) en staan op een terugliggende onderbouw waardoor ze lijken te zweven, de entrees van de winkels liggen weer terug in pui. De winkels beschikten over een entresol achter de dubbelhoge voorpui. De winkelpuikozijnen waren bekleed met bronzen platen en de borstwering, of onderbouw van de etalages, met kwartsiet.

De verdiepingsegevel van dit bouwdeel benadrukt de horizontaliteit van het gebouw met stroken vensters in schokbetonnen kozijnen, afgewisseld met stroken bekleed met schokbetonnen borstweringpanelen. De bovenste verdieping lag iets terug en de gevel was daar grotendeels van glas. De achtergevel was oorspronkelijk net als de voorgevel opgezet in schokbeton met stroken vensters, behalve op de bovenste verdieping waar eenzelfde glazen gevel was als aan de voorzijde. Ter hoogte van het centrale trappenhuis was de achtergevel bekleed met een grijze verglaasde baksteen, het westelijk noodtrappenhuis lijkt bekleed te zijn geweest met kunststenen gevelpanelen. De achtergevels van de winkels op de begane grond zijn in gewone baksteen opgetrokken. Ook de gevel op de kopse kant aan de Keerweer is boven de ruime hoekwinkel bekleed met verglaasde baksteen. Het bouwdeel aan de Coolsingel is aan de achterzijde, net als de voorgevels aldaar, bekleed met vaurion.

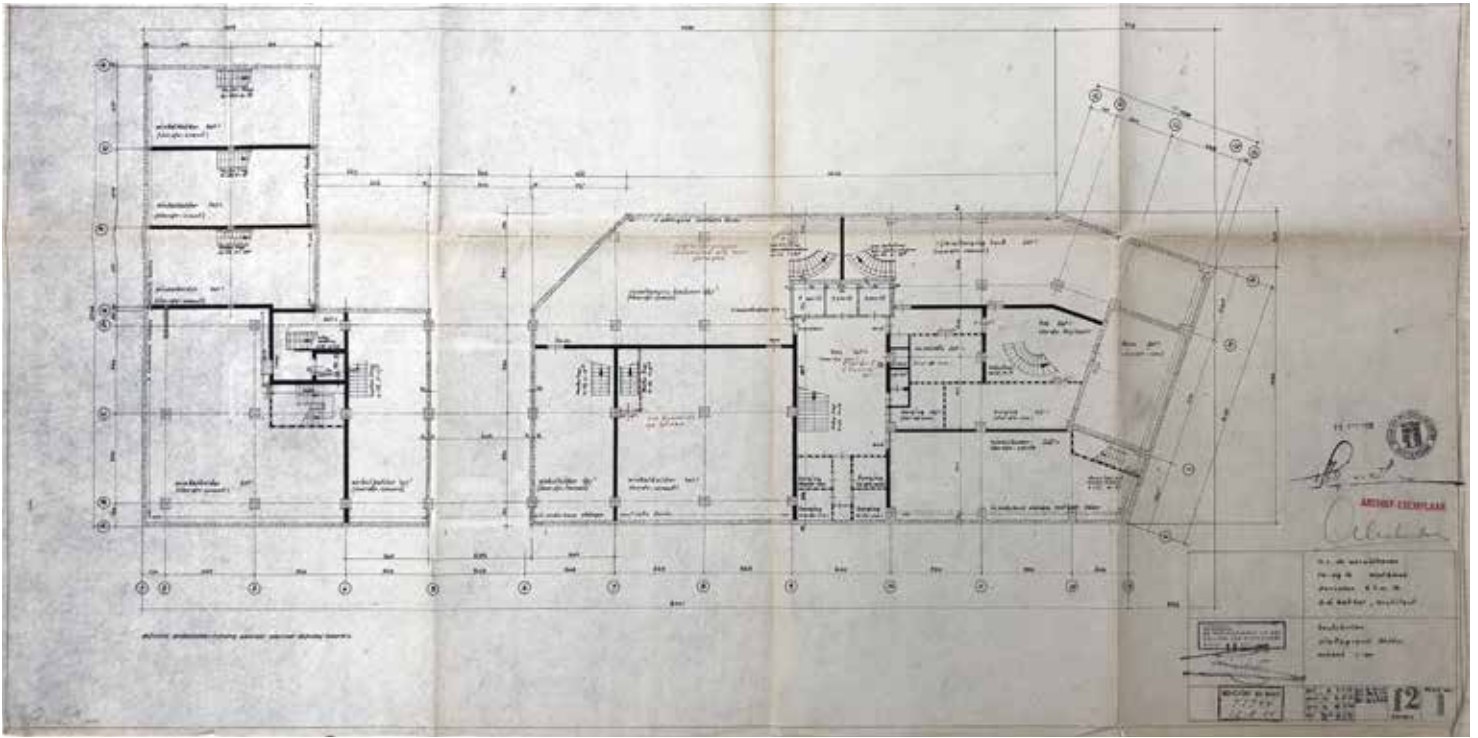


Maquette van de kantoorstijf (Stadsarchief Rotterdam)

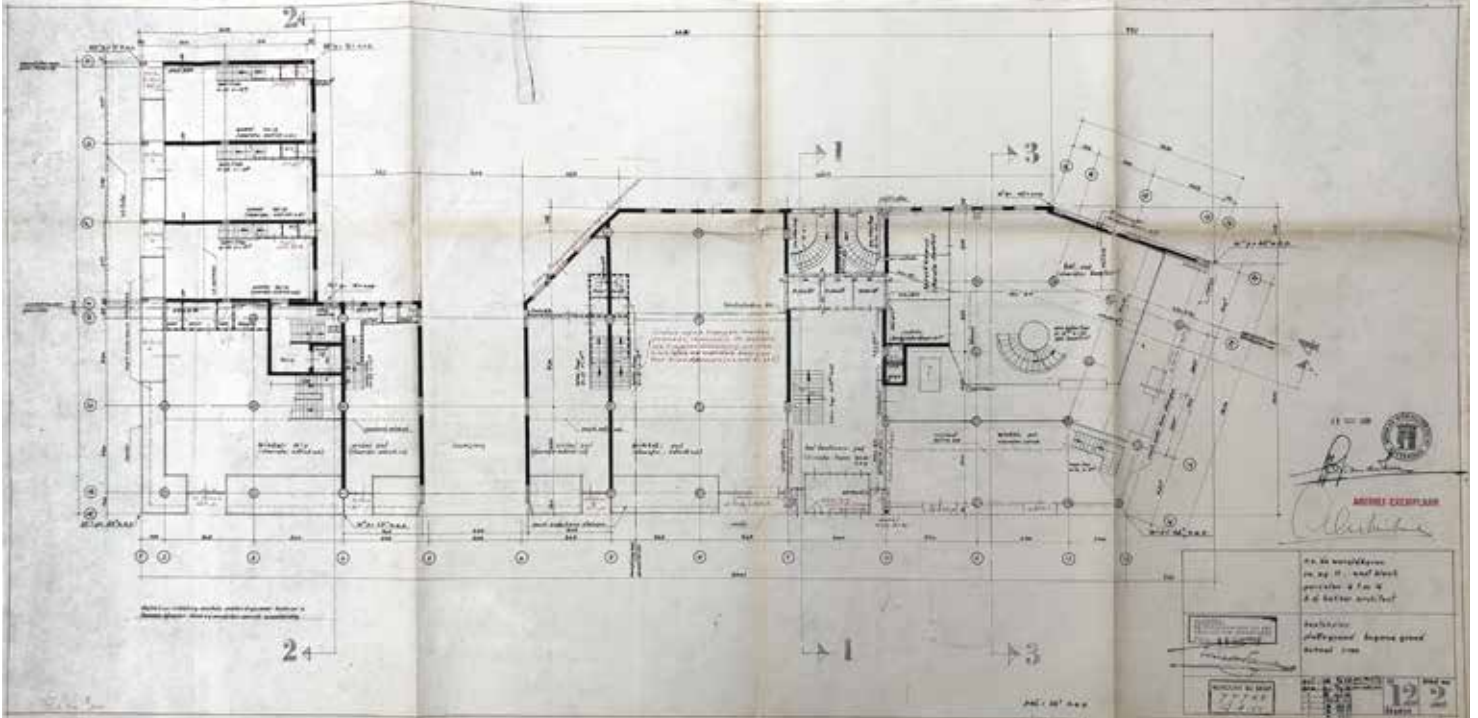


Hoek Westblaak-Coolsingel in 1968 ten tijde van de bouw van de metro (Stadsarchief Rotterdam)

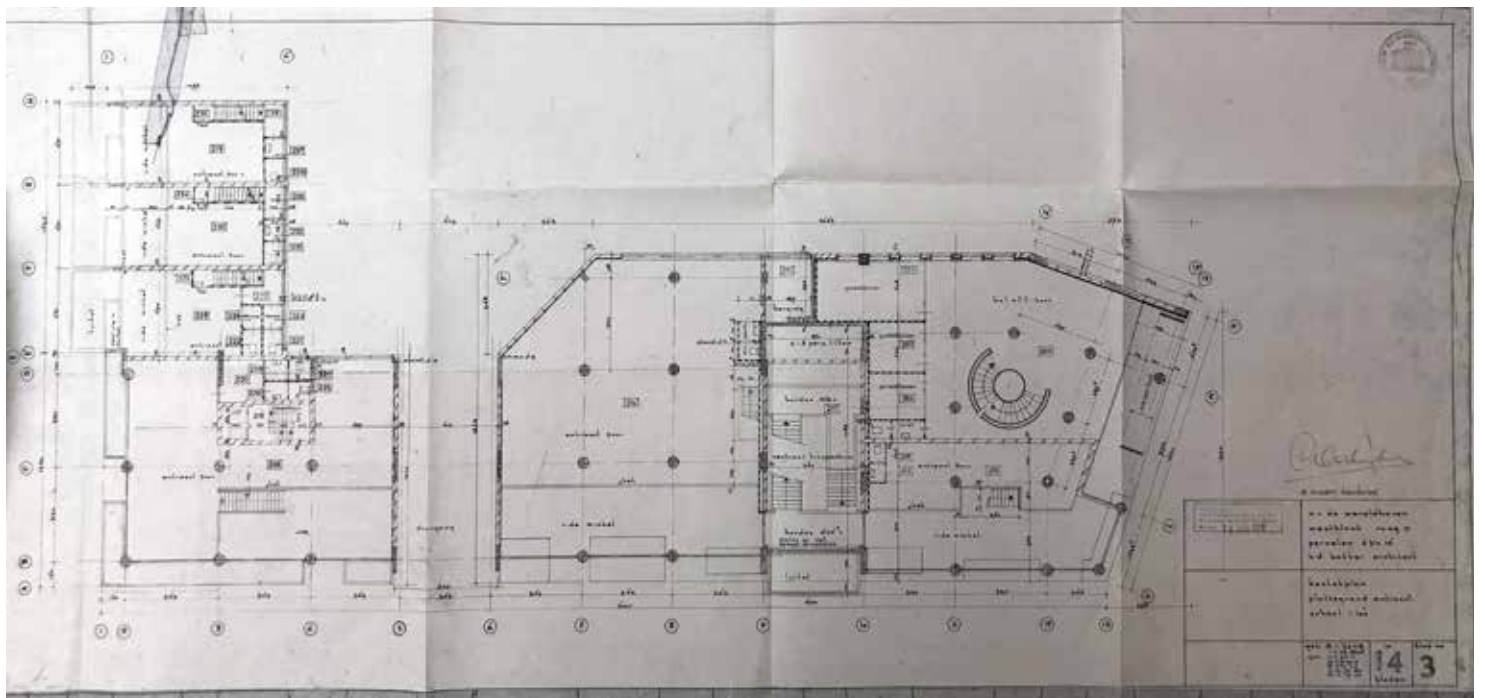
Plattegronden, gevels en doorsneden



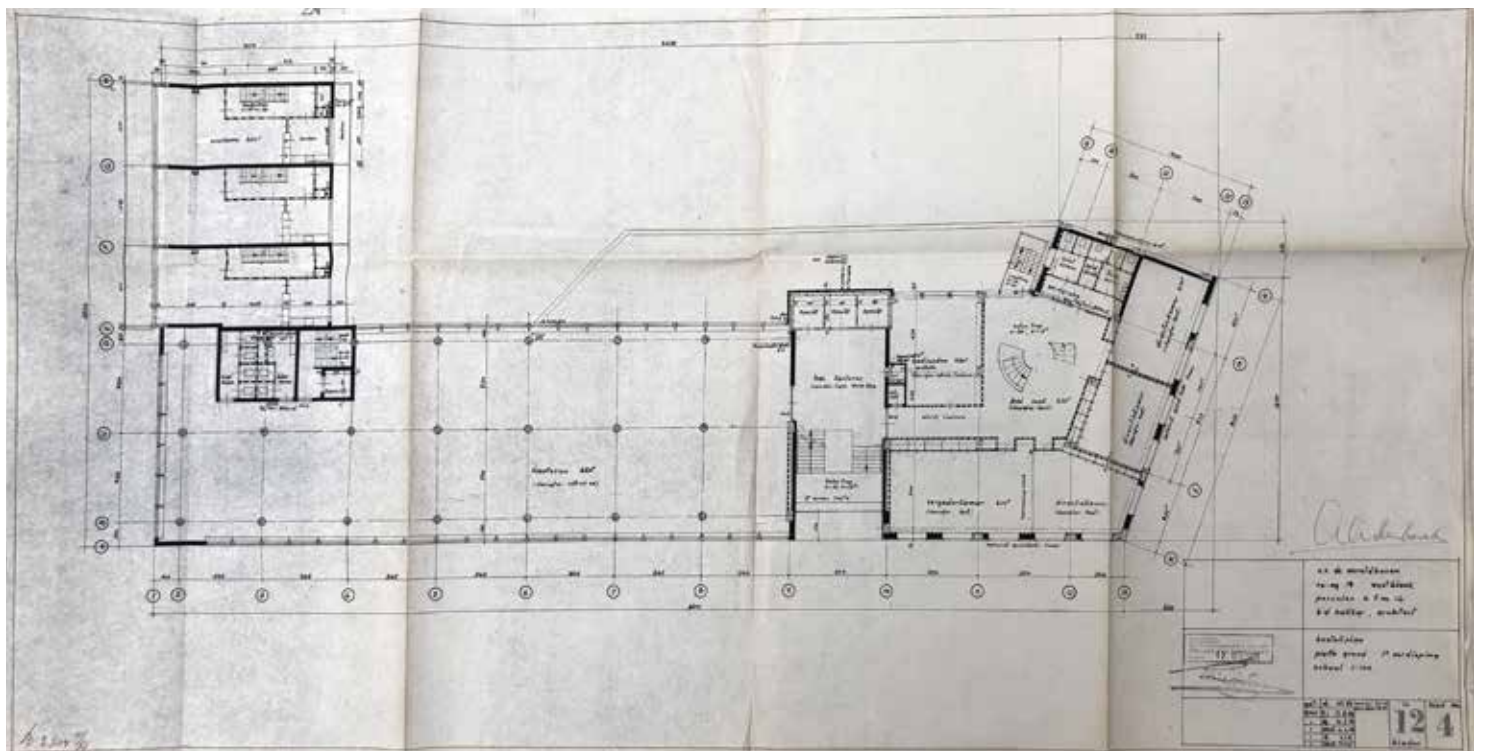
Kelder, 1955



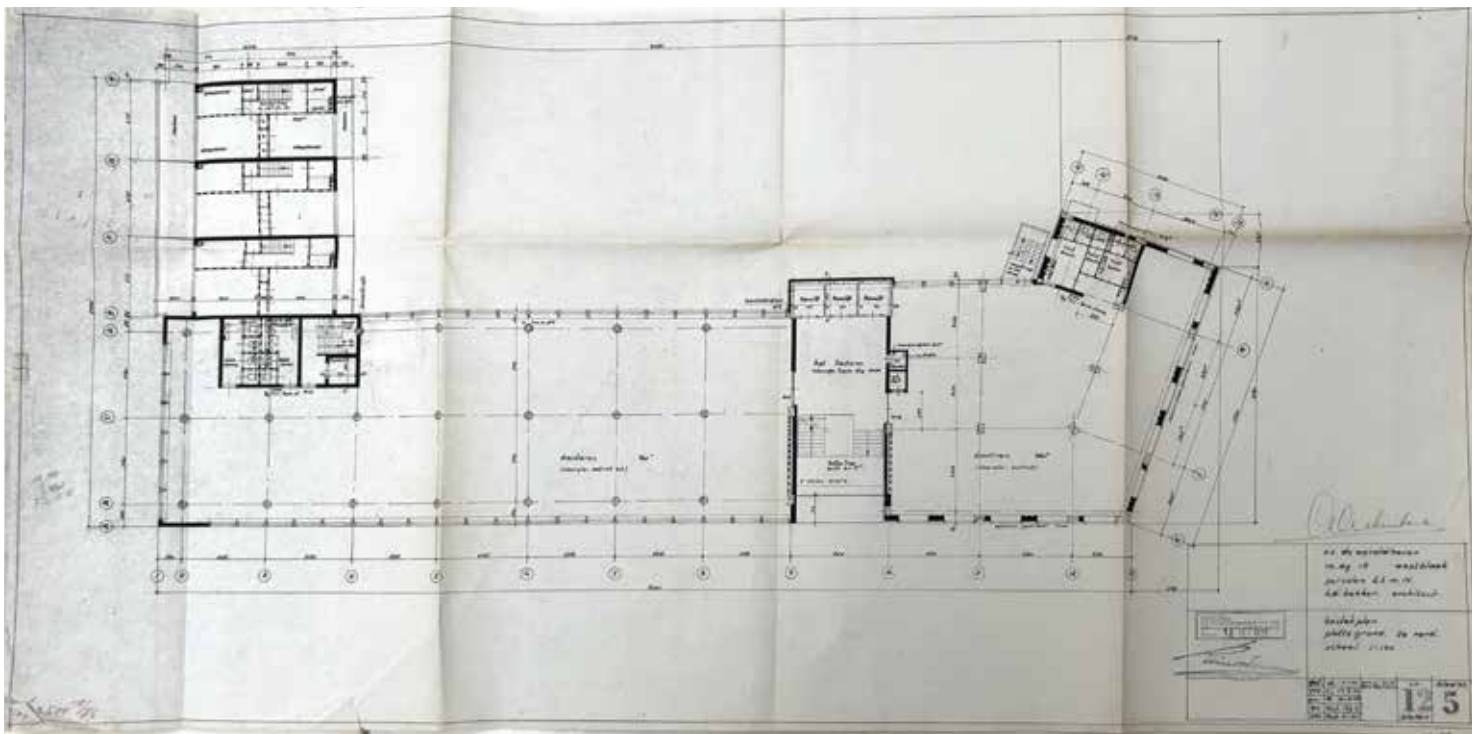
Begane grond, 1955



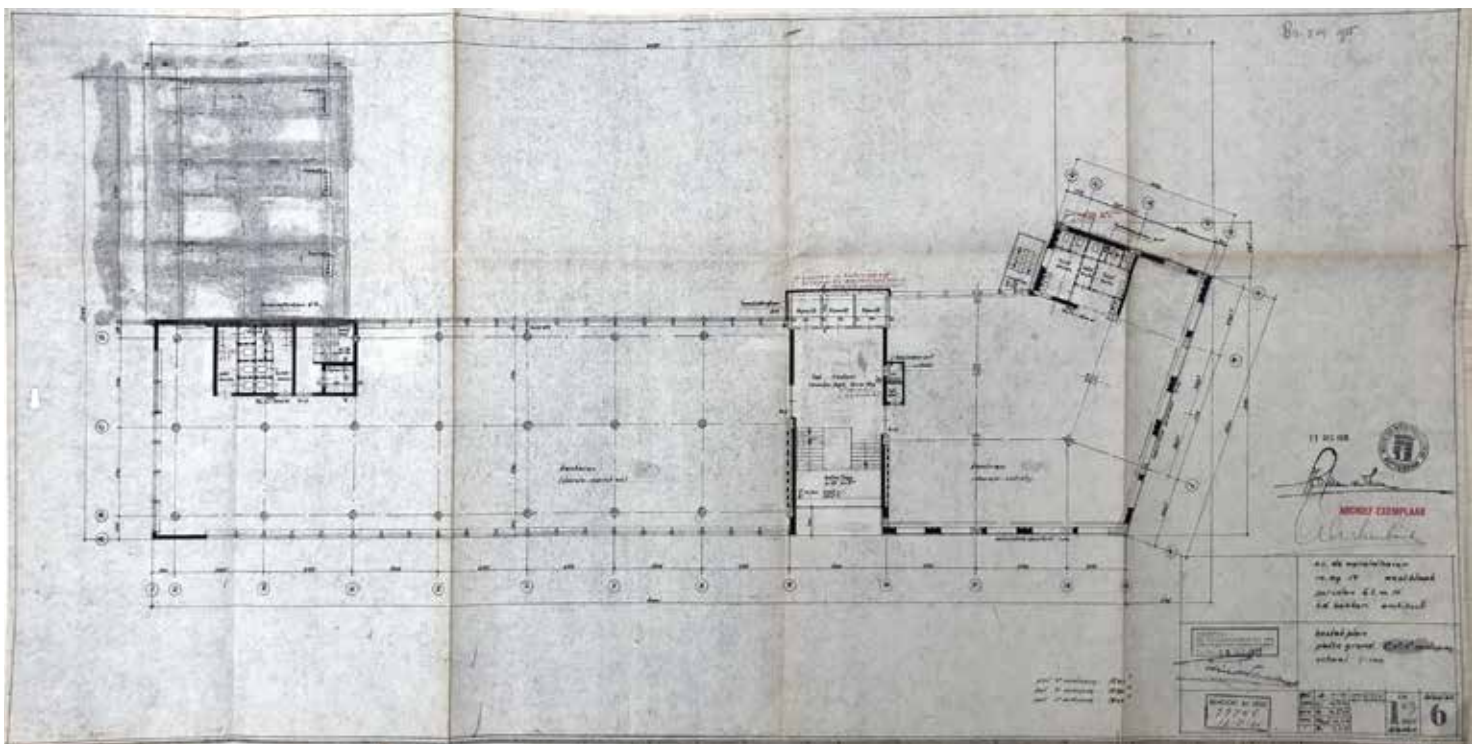
Entresol, 1955



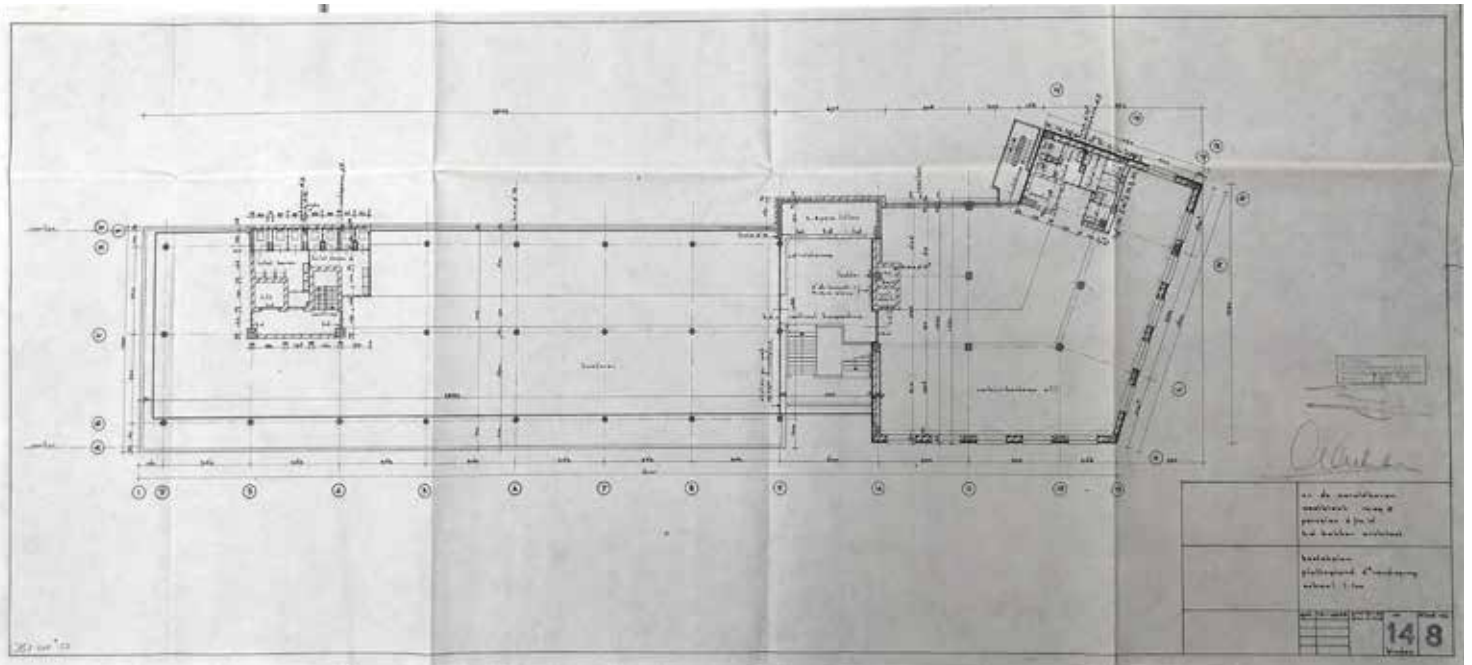
1e Verdieping, 1955



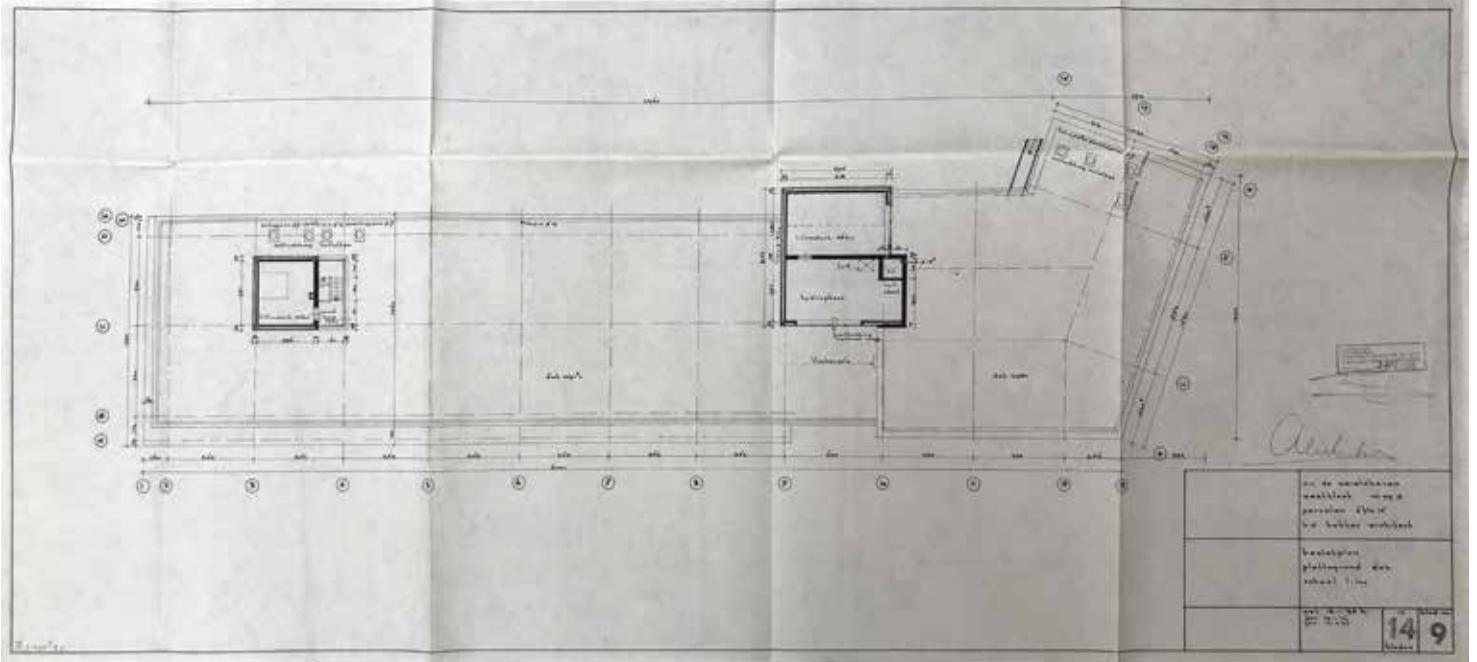
2e Verdieping, 1955



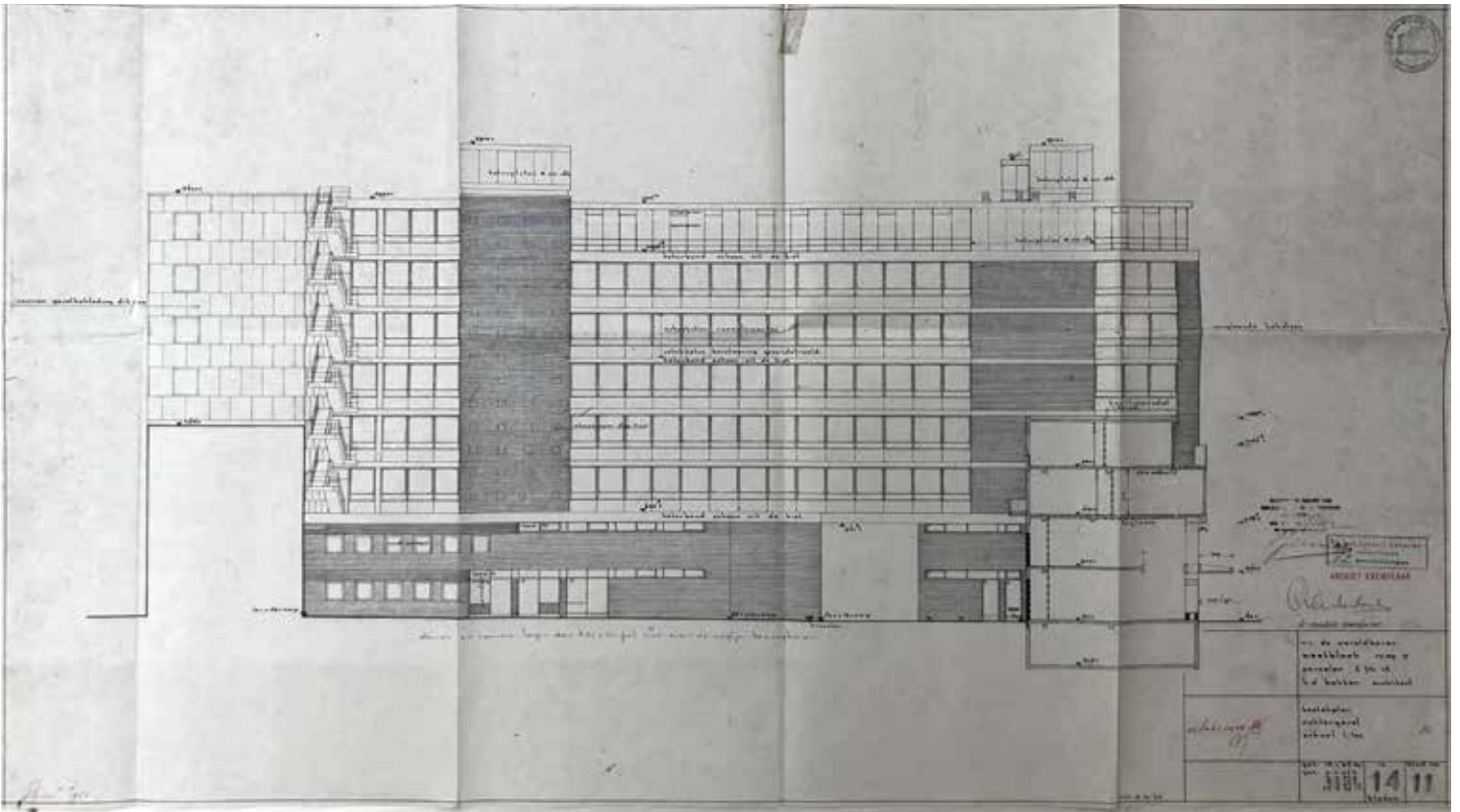
3e, 4e en 5e Verdieping, 1955



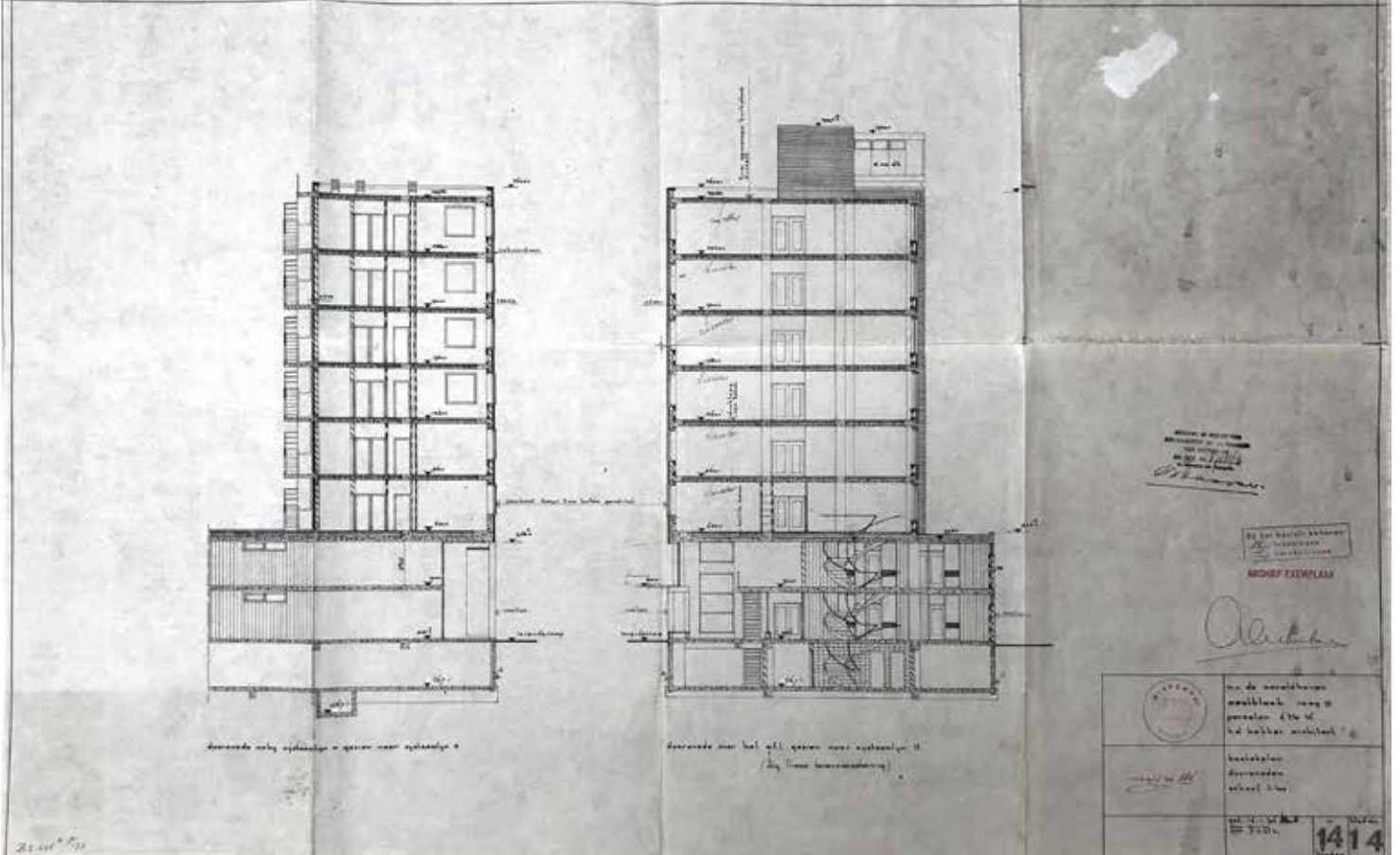
6e Verdieping, 1955



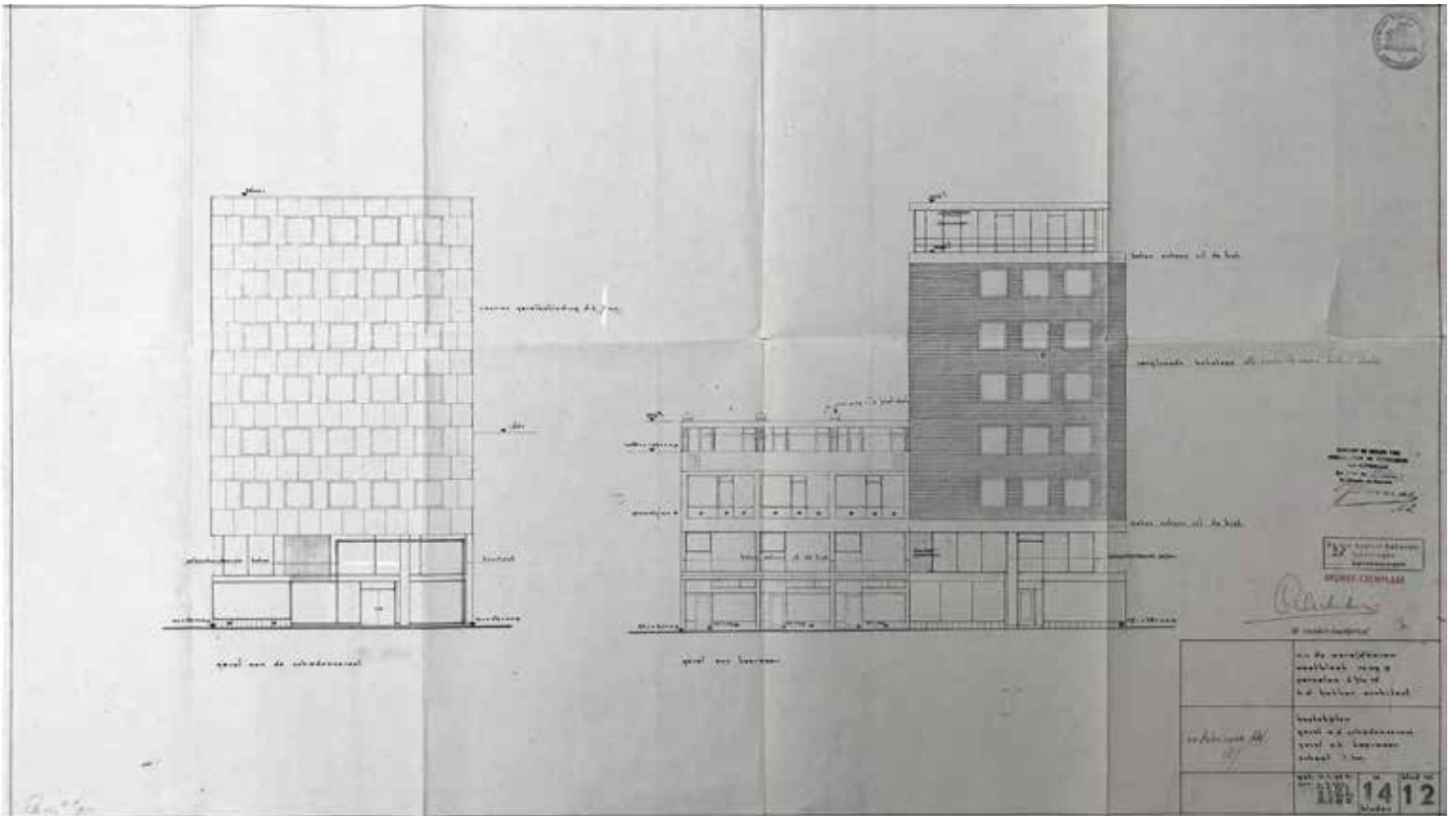
Dak, 1955



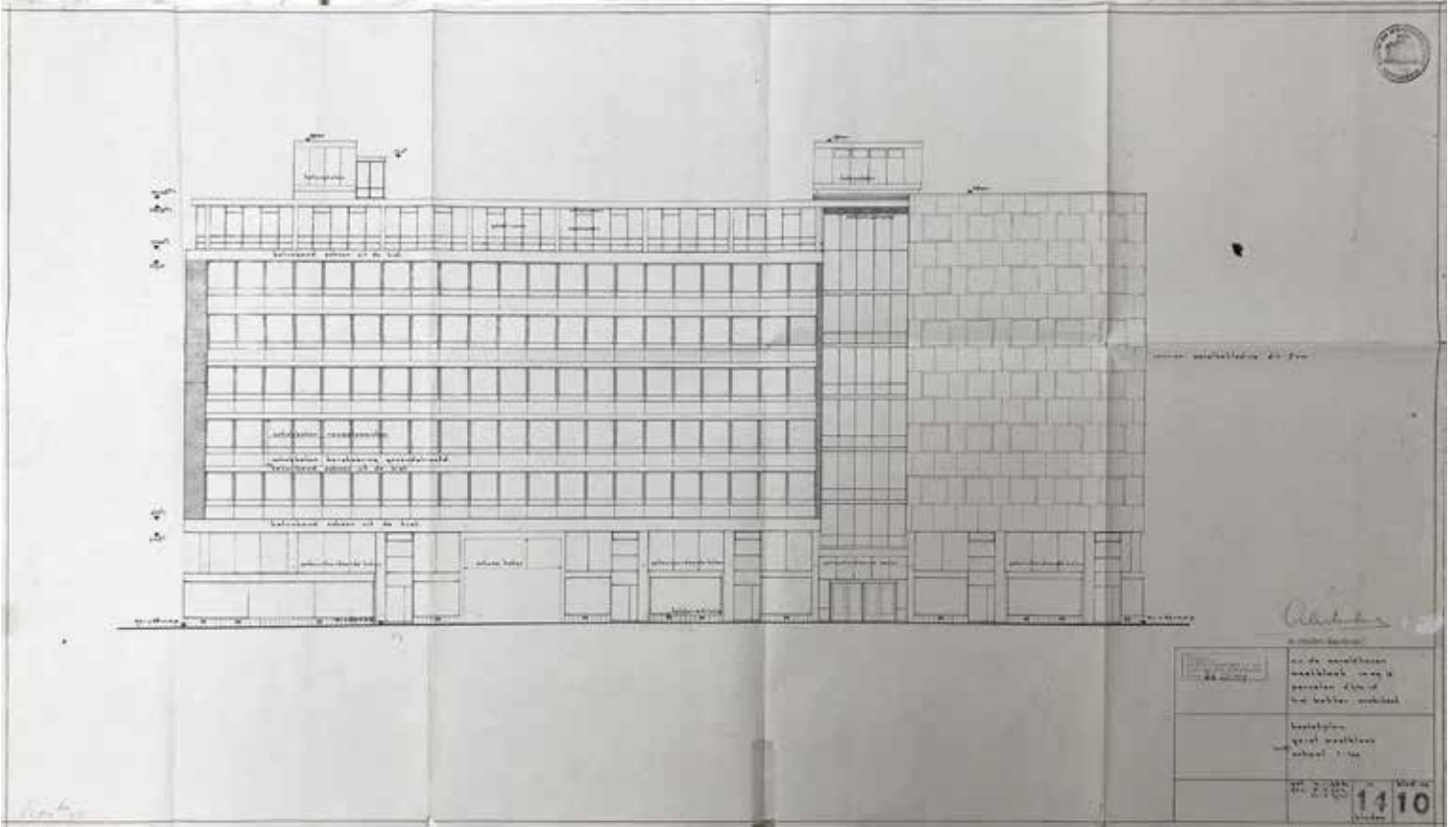
Achtergevel, 1955



Doorsneden, 1955



Gevel Keerweer/Schiedamse Vest (Coolsingel), 1955



Gevel Westblaak, 1955

Het hoekdeel dat bestemd was voor de Algemene Friese Verzekeringen had een wat complexere indeling. Op de begane grond was hier aan de Westblaak een winkel met een ondiep perceel. Aan de Coolsingel had de Friese Verzekeringen een entreehal met een monumentale wentel- of spiltrap naar de entresol en de eerste verdieping. De betonnen trap en de vloer van de hal waren bekleed met kwartsiet. Op de begane grond lagen aan de entreehal een aantal spreekkamers; op de entresol gaf de hal door de doorlopende glazen gevel uitzicht op de Coolsingel; op de eerste verdieping lagen rond de centrale spiltrap de directiekamers en een vergaderkamer met houten vloeren. De spiltrap ontsloot ook de kelder waar zich een kluis voor de verzekeringsbank bevond. Vanaf de tweede verdieping werden de kantoren in het hoekdeel verhuurd, deze verdiepingen werden ontsloten door de centrale hal en het trappenhuis aan de Westblaak.

Aan de Keerweer, gelegen naast de ruime hoekwinkel, horen nog drie kleine winkels met bovenwoningen tot het project. De glazen winkelpuien zijn hier eenvoudiger, want smaller maar zijn wel voorzien van een royale luifel. De voorgevels van de woningen zijn bekleed met betonnen panelen, de raampartijen hebben onder panelen met draadglas als borstwering. Ook deze winkelruimten beschikken over een entresol. De woningen erboven hebben op de eerste verdieping een woonkamer aan de voorzijde en een keukentje aan de achterzijde. Op de tweede verdieping had men drie slaapkamers en een lavet.

Aanpassingen en verbouwingen

Kleine en grote aanpassingen en verbouwingen hebben in de loop der tijd het aanzien van het gebouw behoorlijk veranderd. De belangrijkste hiervan gebeurde in 1985 toen de gevels en de indeling van het gebouw zijn veranderd. Naar ontwerp van architecten- en ingenieursburo Van der Velde werd het glazen, centrale trappenhuis in de voorgevel verwijderd en werd de gewonnen ruimte bij de kantoorvloeren getrokken. De kantoorvloeren worden nu alleen ontsloten door de liften (drie). Een nieuwe noodtrap werd buiten aan de achtergevel toegevoegd. De gevel is aan de borstweringen voorzien van horizontale rvs-panelen die geheel rondlopen - van de kopse gevel aan de Keerweer, langs de Westblaak tot en met de (kopse) gevel aan de Coolsingel – en de gevel tot één geheel smeden. Ook is toen de terugliggende zesde verdieping uitgebreid tot aan de rooilijn. Op deze manier zijn de oorspronkelijke geleding van het gebouw en de verschillende gevelbekledingen verdwenen en is de schijf gladgetrokken. De rvs-stroken, waarin lamellen zonwering geïntegreerd is, staan aan de onderkant wat uit zodat ze aan ruches doen denken.

De entreehal is opnieuw aangekleed tijdens deze operatie, de open vide met het trappenhuis waar achterin de drie liften te bereiken waren is nu een lage, gesloten ruimte geworden, bereikbaar via een halletje of portaal waarvan de hoeken zijn afgeschuind en bekleed waren met rvs-panelen. Ook in de centrale hal zijn de hoeken afgeschuind. De aankleding van het portaal en de hal is sinds 1985 inmiddels alweer vernieuwd. Een kleine met rvs bekleedde luifel steekt nu iets uit in de gevel boven de entreedeur. Het hoekdeel van het gebouw (aan de Coolsingel) is zoals gezegd door de gevelbehandeling niet meer als los bouwdeel herkenbaar. De gevels van de winkelruimte op de begane grond zijn hier ook geheel vernieuwd; nieuwe glasvensters reiken tussen de kolommen van een lage borstwering tot de eerste verdieping en trekken de gevels glad.

De gevels van de winkels aan de Westblaak zijn origineler, maar ook hier en daar aangepast. Zo zijn de terugliggende onderbouwen van de etalages (zodat ze uit de rooilijn naar voren leken te springen) verdwenen en vervangen door een plint op de rooilijn en is door verschillende reclame-uitingen de helderheid van het ontwerp verloren gegaan. Ook de

Beeldoverzicht huidige situatie





Achtergevel met links beneden deel van de poort naar het expeditiehof, rechts de achtergevels van de Keerweer, 2020

achtergevel is aangepast. In de eerste plaats op de bovenste verdieping waar een nieuwe gevel is gemetseld met ramen in de maat van die van de andere verdiepingen. Alle kozijnen en ramen zijn hier vernieuwd met aluminium kozijnen in staalblauw en duifblauw. De kunststenen gevelpanelen ter hoogte van het westelijke trappenhuis lijken vervangen door metselwerk in eenzelfde soort verglaasde baksteen als elders oorspronkelijk is toegepast en de betonnen geveldelen zijn geverfd.

In het interieur zijn tijdens deze verbouwing van 1985 ook veel aanpassingen gedaan. De indeling van de kantoorvloeren is veranderd. Ook het interieur van het hoekdeel aan de Coolsingel is vernieuwd; de wenteltrap is verwijderd en de verdiepingen zijn heringedeeld.

Beknopte biografie Herman D. Bakker (1915-1988)

Herman Dirk Bakker is een belangrijke Rotterdamse wederopbouwarchitect met een groot oeuvre, voornamelijk in Rotterdam maar ook daarbuiten. Helaas is zijn bureauarchief verloren gegaan rond de eeuwwisseling en zijn (en worden) veel van zijn gebouwen afgebroken waardoor ook het gebouwde archief van zijn werk slinkende is.

Geboren in de Jonker Fransstraat te Rotterdam werd hij in eerste instantie opgeleid en werkte hij als timmerman. Naast zijn werk volgde hij de avond-vaktekenschool en studeerde daarna aan de Academie van Bouwkunst in Amsterdam. In 1938 ging hij bij Sybold van Ravesteyn werken, tegelijkertijd met studiegenoot Ernest Groosman, wiens zus Betty hij trouwde in 1946. Rond 1950 startte hij zijn eigen bureau en al snel begon een stroom van opdrachten, hij zou een van de meest productieve architecten van de Rotterdamse wederopbouw worden.³ Hij ontwierp twee Lijnbaanflats (1954-1955), de Maastorenflat (1956), de Leuveflat (1956), het Twaalf provinciënhuis (1960-1962), winkelcentrum Zuidplein (1972) en vele andere gebouwen in Rotterdam. Het bureau dat in 1956 in de Leuveflat trok, groeide in de jaren zestig uit tot een bedrijf met ca. 50 werknemers, waaronder de jonge Jan Hoogstad (van 1951 tot 1958) en Wim Quist (tussen 1959 en 1962). In 1970 bouwde Bakker een eigen kantoorgebouw aan de Noorsingel toen de ruimte in de Leuveflat te krap werd. Bakker ontwierp in de modernistische, functionalistische stijl van de Rotterdamse wederopbouw. Hij was een degelijke ontwerper, niet zo flamboyant als Maaskant of theoretisch als Bakema, maar een serieuze architect die kwalitatief goede ontwerpen produceerde. Een aantal van zijn gebouwen springen er architectonisch uit, vooral de Maastorenflat en een al gesloopt kantoorgebouw voor Nedlloyd aan de Boompjes (1969) zijn meer verfijnde ontwerpen en spreken tot de verbeelding.

Westblaak 7-13 is niet het meest interessante project van Bakker maar een van zijn vakkundig en goed ontworpen kantoorgebouwen. Het is vooral van belang als onderdeel van het ensemble kantoor-schijven van gelijke hoogte aan weerszijden van de Westblaak. Bakker ontwierp overigens ook de naastgelegen schijf. In 1977 werd het bureau herdoopt in Bakker & Verhoeff toen Chiel Verhoeff partner werd naast Bakker en Wim de Haas (die al sinds 1959 chef de bureau was). In 1983 trad Bakker terug en werd hij in het bureau opgevolgd door zijn zoon Ernest die het management op zich nam, Verhoeff was verantwoordelijk voor het ontwerp en de vormgeving. In 1988 stierf Herman Bakker in Driebergen, het bureau dat hij rond 1950 oprichtte heeft daarna nog tien jaar bestaan.

3 G. Vreeburg, Herman D. Bakker, architect van de Wederafbraak, in: **Puntkomma**, nr. 16.

Architectonische analyse

Coolsingel 139 - Coolse Poort, Groosman Partners, 1972-1979

Stedenbouwkundige context

Toen Groosman Partners begin jaren zeventig opdracht kreeg een kantoorgebouw te ontwerpen voor de locatie Coolsingel 139 wilde men in eerste instantie het gebouw van Eschauzier voor het Rotterdams Nieuwsblad behouden en in het nieuwe plan opnemen. Dit bleek wegens de bouwkundige kwaliteit van het pand niet mogelijk en men besloot het af te breken en een geheel nieuw gebouw te ontwerpen. De Dienst Stadontwikkeling stelde vervolgens een aantal stedenbouwkundige randvoorwaarden die het ontwerp mede hebben bepaald. De voorwaarden waren enigszins strijdig; enerzijds was het de bedoeling dat er hoogbouw zou komen die het einde van de Coolsingel zou markeren en de zichtlijn zou afbuigen naar de Leuvehaven om het venster op de rivier van het Basisplan van Van Traa scherper te kaderen, anderzijds werd de rooilijn die door Witteveen was getrokken op de as richting Schiedamse Vest en door de Amro-bank wordt aangegeven niet aangepast en gold voor de Coolsingel een beleid van hoogbouw op het tweede plan met lagere bebouwing ervoor. Het ontwerpen van een lagere bebouwing aan de voet van de hoogbouw werd dan ook expliciet meegegeven door de dienst. De gezelligheidsambities van de dienst voor het centrum van de stad kreeg aan de Coolsingel maar ook elders vooral vorm in paviljoens met daarin programma dat de stad kon verlevendigen, zoals horeca en recreatieve functies. Bij de Coolse Poort werden twee lage gebouwtjes ontworpen waarin o.a. een bioscoop, restaurants en een discotheek werden gehuisvest. De trottoirbebouwing werd in eenzelfde architectonische taal, met dezelfde materialen en in dezelfde kleur vormgegeven zodat ze visueel een duidelijke relatie aangingen. Er zijn verschillende ideeën geweest voor de inrichting van het trottoirgebied die stedenbouwkundig een extra dimensie hadden gegeven en het uiteindelijk niet gehaald hebben. Zo had Rob van Erk, de hoofdontwerper van het hoofdgebouw, het idee gehad om de openbare ruimte tussen de trottoirbebouwing en de Coolse Poort te verdiepen zodat de metroreiziger gelijkvloers naar buiten zou hebben gelopen en vanuit een verlaagd plein de machtige Coolse Poort had aanschouwd om dan via (rol)trappen omhoog te komen en de stad in te lopen. Dit bleek praktisch en financieel problematisch door de vele heipalen en leidingen die onder de grond liepen.⁴ Ook is er het idee geweest om de trottoirbebouwing verhoogd de Coolsingel te laten oversteken om op de tegenoverliggende straathoek te landen aan de voet van de hoogbouw⁵ die daar gepland was en in de jaren '90 gerealiseerd werd.

Hoogbouw

Rob van Erk ontwierp op basis van de stedenbouwkundige randvoorwaarden en wensen van Stadsontwikkeling een gebouw bestaand uit drie vleugels rond een betonnen kern, zo dicht mogelijk op de rooilijn van de Coolsingel. De drie hoogbouwvleugels met kantoorruimte staan op een onderbouw van twee lagen waarin op de hoek de entreehal is gesitueerd met entrees aan de Coolsingel en het Binnenwegplein en op de begane grond winkelruimtes zijn voorzien. De vleugels aan de Coolsingel steunen op zware kolommen die via kruisvormige

4 City Informatiecentrum Rotterdam, **100 jaar hoogbouw in Rotterdam. Zoiets Amerikaansch!**, Rotterdam 1999, p. 101.

5 Deze kreeg uiteindelijk in 1991 vorm in de Robeco-toren van W.G. Quist.



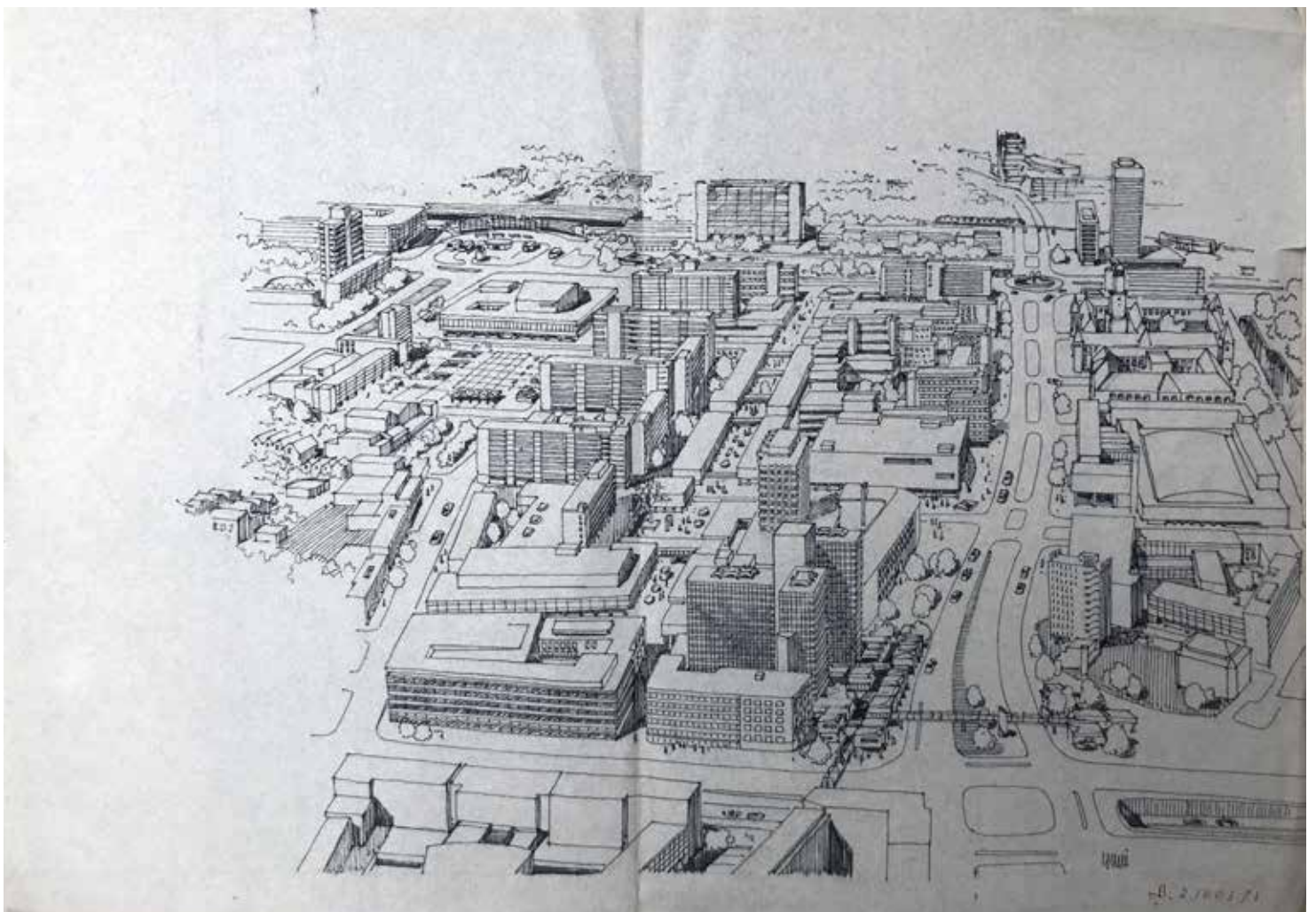
Churchillplein 1967, het nieuwe plein wordt aangelegd, de Coolsingel wordt 'rechtgetrokken' naar de Schiedamsedijk. Linksboven het Rotterdams Nieuwsblad en het bankgebouw voor de Rotterdamsche Bankvereniging, later ABN/AMRO (Stadsarchief Rotterdam)



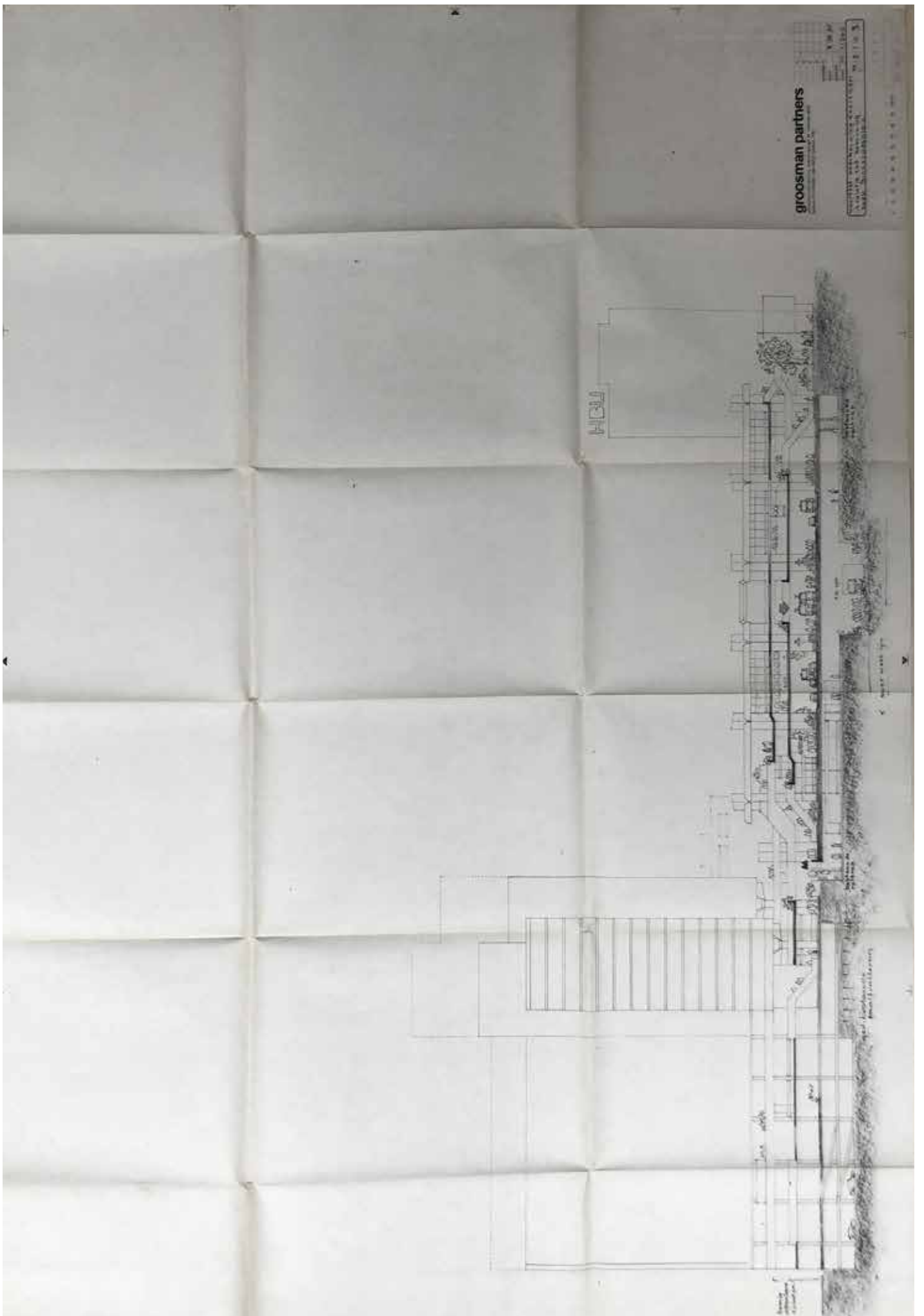
De Coolse Poort in 1981, ernaast het de kantoorstijf van Bakker in originele staat (Stadsarchief Rotterdam)



Hoek Coolensingel met trottoirbebauwing in 1981 (Stadsarchief Rotterdam)



Schets voor trottoirbebauwing die over de Coolensingel woekert en de Westblaak oversteekt (Stadsarchief Rotterdam)



Doorsnede van Coolsingeloverbouw (Stadsarchief Rotterdam)

betonvuisten de gewichten van de hoogbouw afdragen. Op deze wijze konden deze vleugels voorbij de eigendomsgrenzen, die schuin de Witteveen-as volgen, uitkragen en een rechte lijn vormen parallel aan de rechtgetrokken Coolsingel van Van Traa. De onderbouw volgt de eigendomsgrenzen en loopt dus aan de Coolsingel schuin weg om aan te sluiten bij de bebouwing aan de Westblaak (deze was op zijn beurt weer oorspronkelijk ontworpen om aan te sluiten op het pand van het Rotterdams Nieuwsblad, allemaal in de Witteveen-as). Deze constructie en geleding van het gebouw wordt benadrukt doordat de onderbouw en bovenbouw als aparte volumes zijn vormgegeven en de betonnen kolommen met vuisten zichtbaar en vrij zijn gelaten in de gevel.

De drie hoogbouwvleugels zijn zo rond de kern gepositioneerd dat vanuit elke hoek een ander beeld ontstaat. Op de hoek van Binnenwegplein en Coolsingel staat de hoogste van twintig verdiepingen, parallel aan de Coolsingel is de vleugel twee verdiepingen lager en parallel aan het Binnenwegplein is hij nog een stapje lager om aan te sluiten bij de nieuwbouwtoeren van de Amrobank en de lagere bebouwing van de bank en de grote winkelgebouwen ernaast (De Klerk en Jungerhans). Constructief zorgen de betonnen kern samen met de betonnen noodtrappenhuizen waarvan elke vleugel is voorzien voor stijfheid. De geleding van het gebouw in drie vleugels had ook organisatorische voordelen, de vrije kantoortvloeren konden in verschillende aaneengesloten blokken verhuurd worden, verticaal en/of horizontaal, en naar gelang de wensen van de gebruiker worden ingedeeld en ingericht.

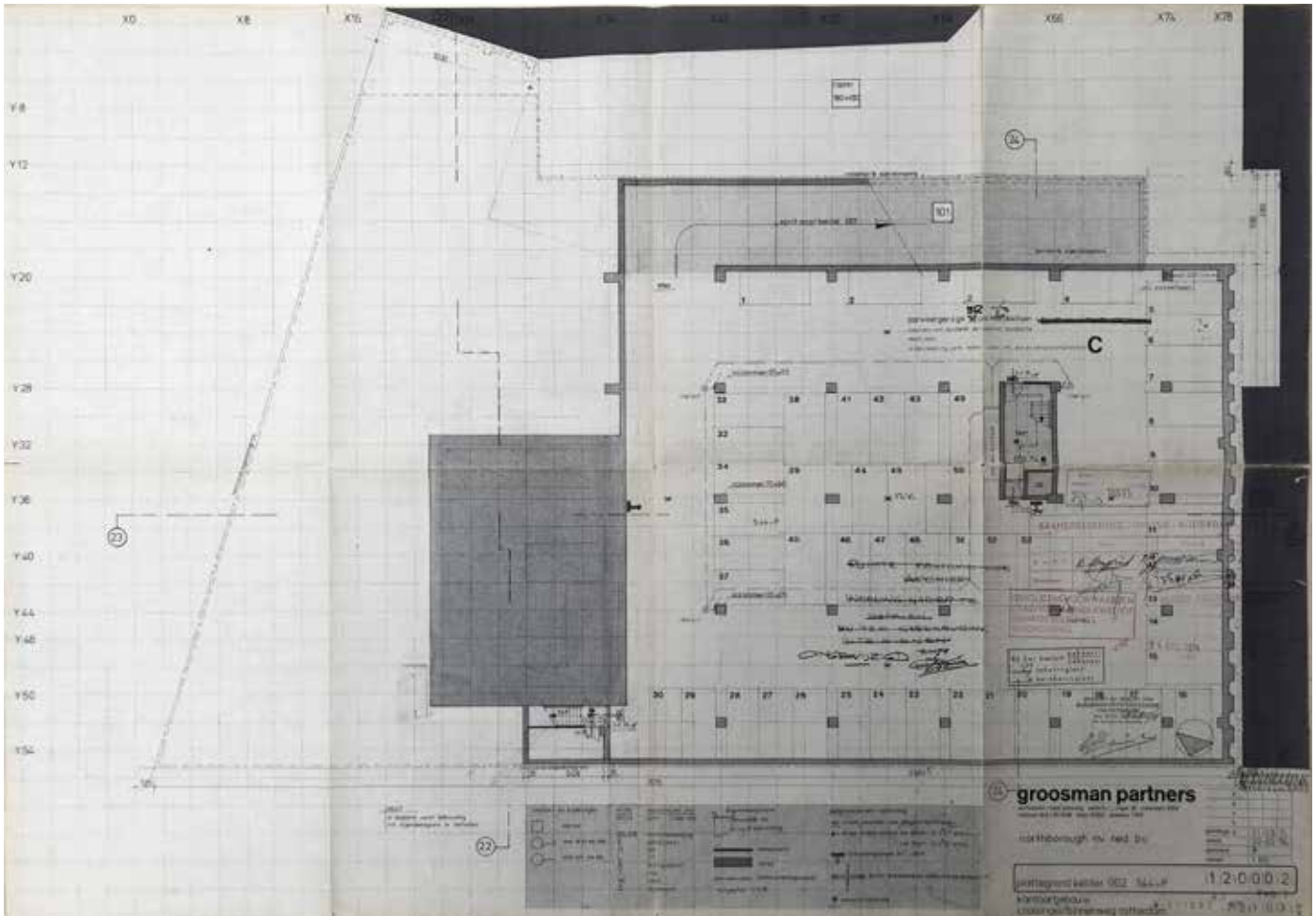
Gevels

De kantoortvleugels zijn in één kleur bekleed met glas in aluminium en vrij rijk gedetailleerd. Oorspronkelijke wilde de architect geheel glazen curtain walls maar de opdrachtgever eiste toch borstweringen met een cv-element ervoor. Er is gekozen voor een purper gekleurd spiegelend glas en bijpassend een moffelpoederlak in aubergine op de aluminium constructie (en bekleding van de betonnen kern en trappenhuizen). Op deze wijze wordt de gevel visueel één geheel en benadert het toch het beeld van een curtain wall. Doordat de bekleding verschillende texturen heeft wordt een subtiele afwisseling tot stand gebracht; de onderbouw is glad met weinig reliëf, het glas zit vlak in de kozijnen; de trappenhuizen zijn bekleed met verticaal geribd aluminium (golfplaat); de kantoorgevels zijn voorzien van zware, uitstekende stijlen waardoor deze 'rul' ogen. De stijlen die de verticaliteit van het gebouw accentueren zijn een Miesiaans detail dat verwijst naar de curtain wall die werd beoogd. Ze worden in een bepaald patroon onderbroken waardoor extra visuele rasters in de maat van het gebouw zijn geïntroduceerd. Een ander opvallend detail is dat de gevels helemaal aan de bovenkant teruggevouwen zijn terwijl de stijlen recht doorlopen zodat een kartelrand ontstaat die de textuur van de stijlen op de gevel benadrukt en tegelijk contrasteert met de afgeschuinde hoeken van de kern en onderbouw. De hoeken van de kantoortvleugels zijn ook afgeschuind maar de horizontale vloeren lijken door te lopen en creëren van boven naar beneden een soort uitstekende 'studs'. De vrij subtiele detaillering van de vliesgevels contrasteert met de brute wijze waarop de betonnen kolommen met de zware kruisvormige vuisten bloot zijn gelaten.

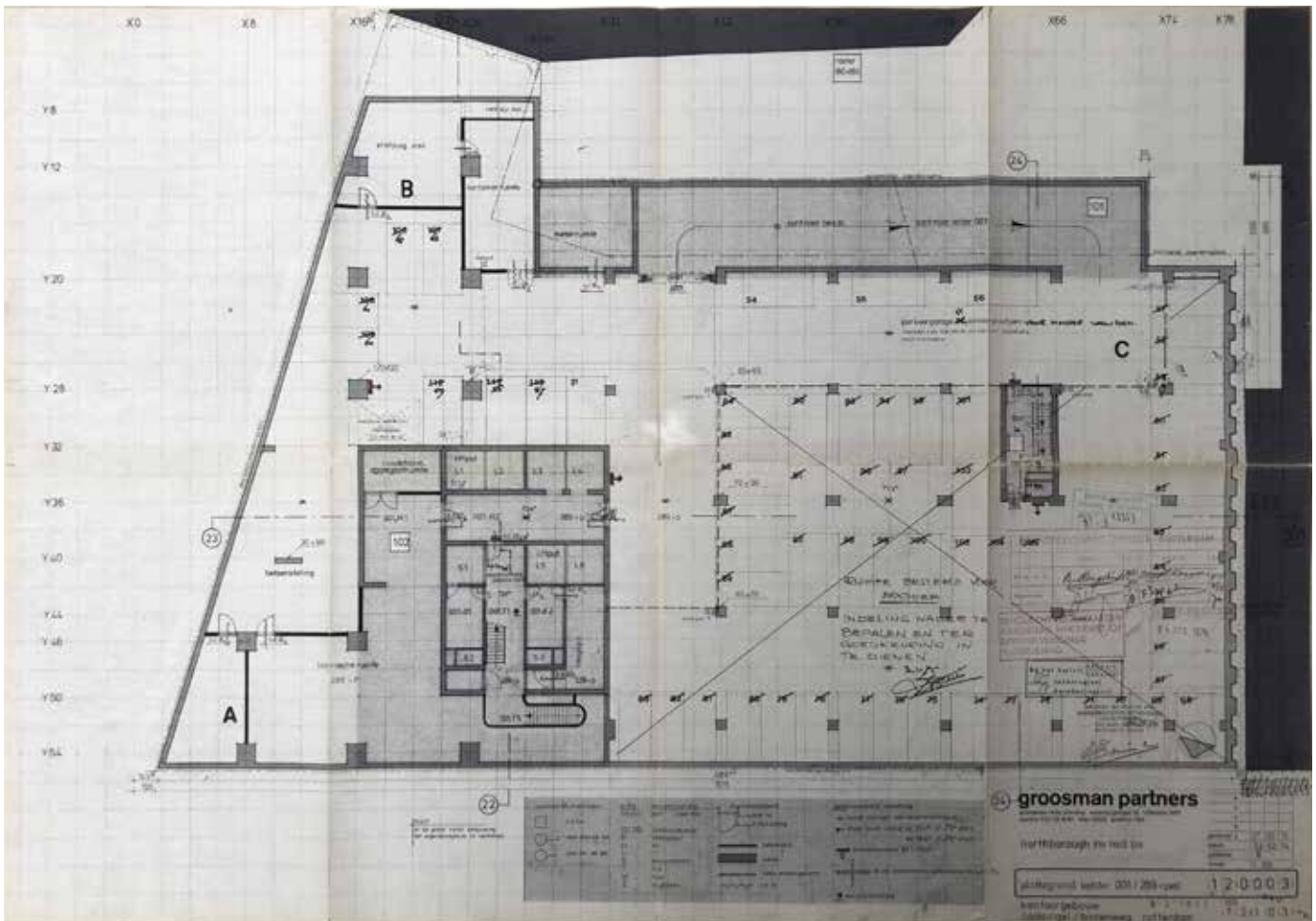
Trottoirbebouwing 'De Veste'

In de trottoirbebouwing, waarvan W.W. Putter de projectarchitect is, werd de vormtaal van de Coole Poort op een wat grovere en expressievere manier doorgezet. Het langgerekte gebouw van twee bouwlagen bestond uit twee delen die op de verdieping werden verbonden door een promenade die langs de hele westelijke gevel liep. Bepalend in de plattegronden en de opstanden waren de afgeschuinde hoeken die elk deelvolume

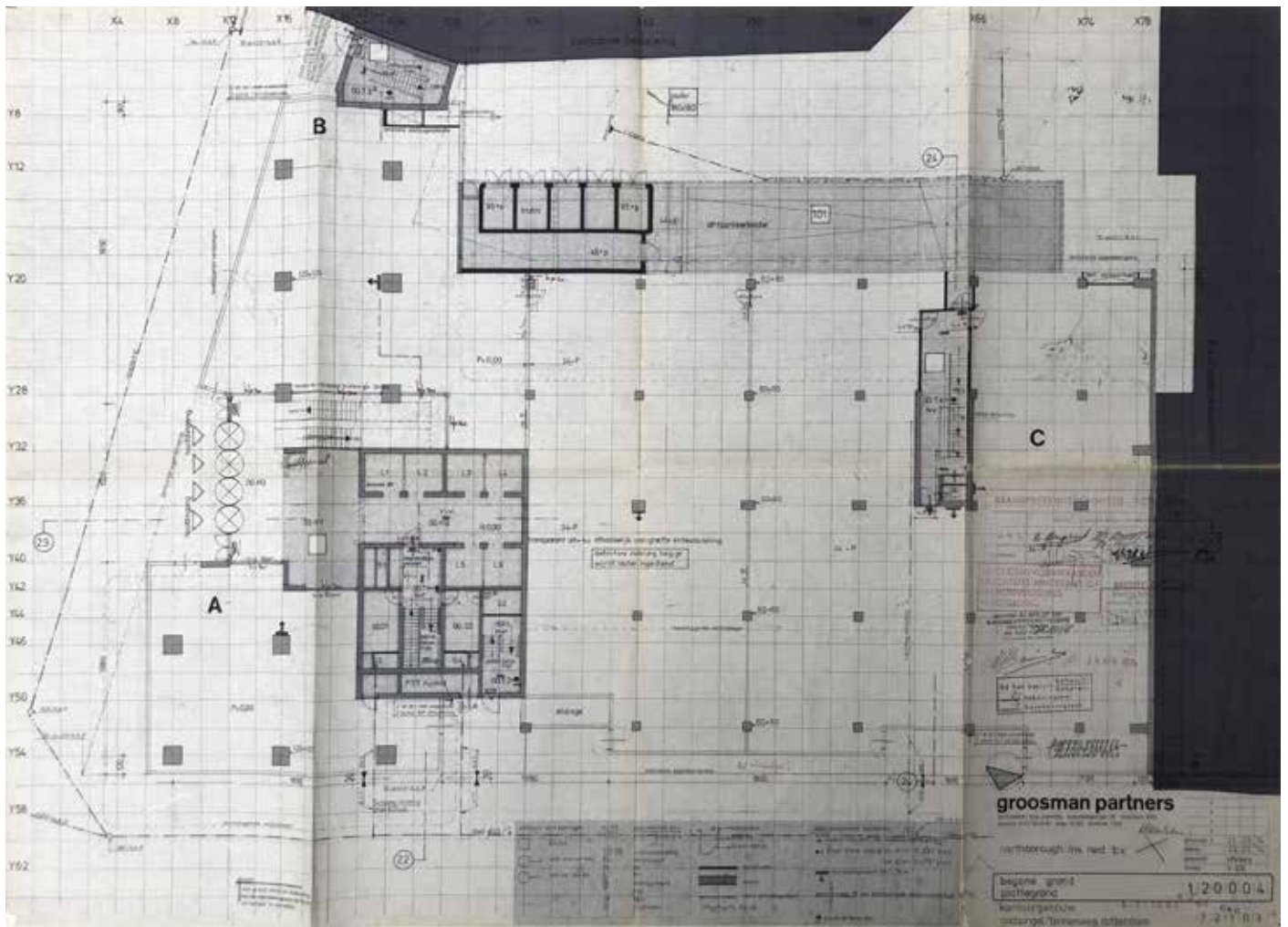
Plattegronden, gevels en doorsneden



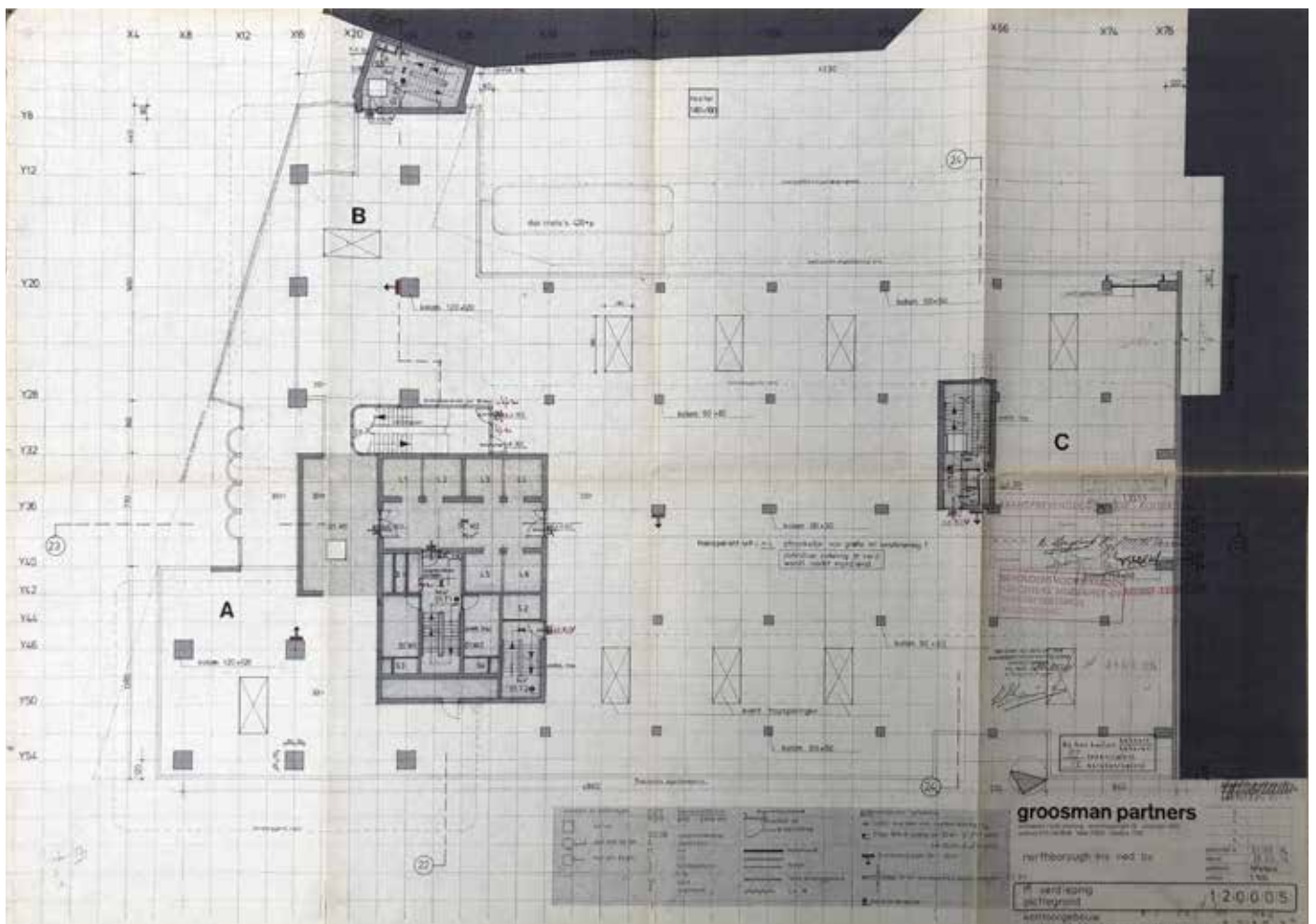
Kelder 02, 1974



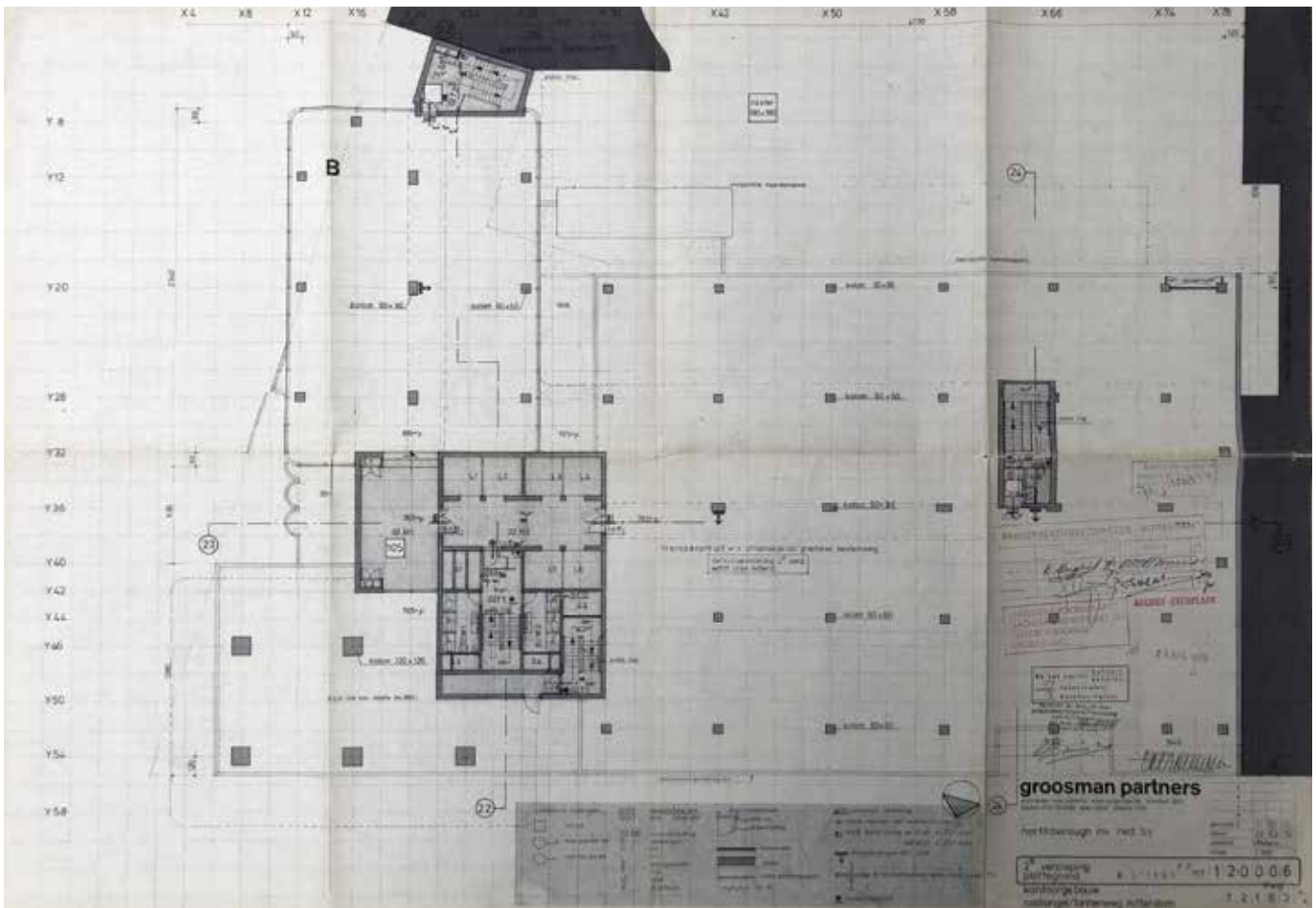
Kelder 01, 1974



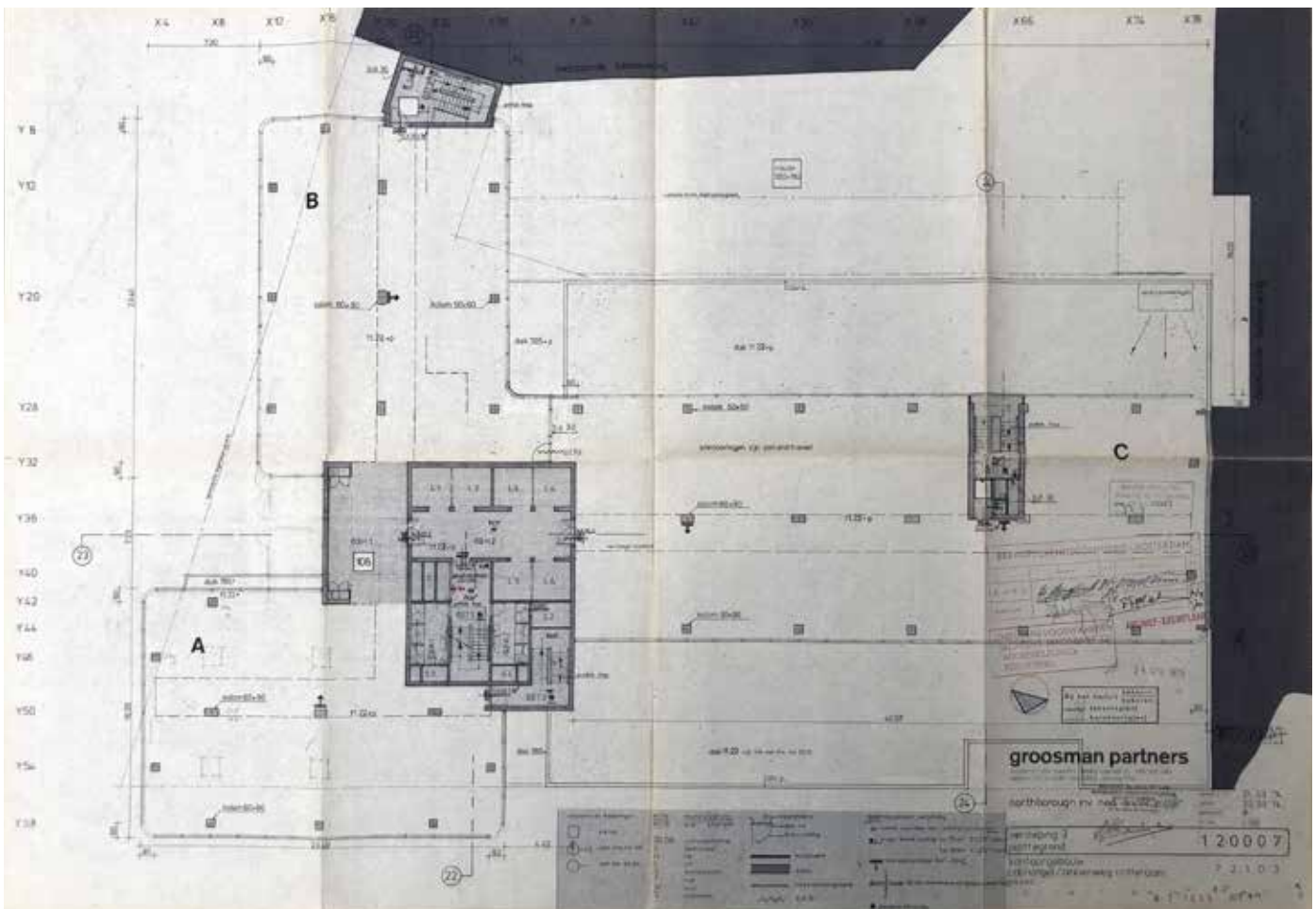
Begane grond, 1974



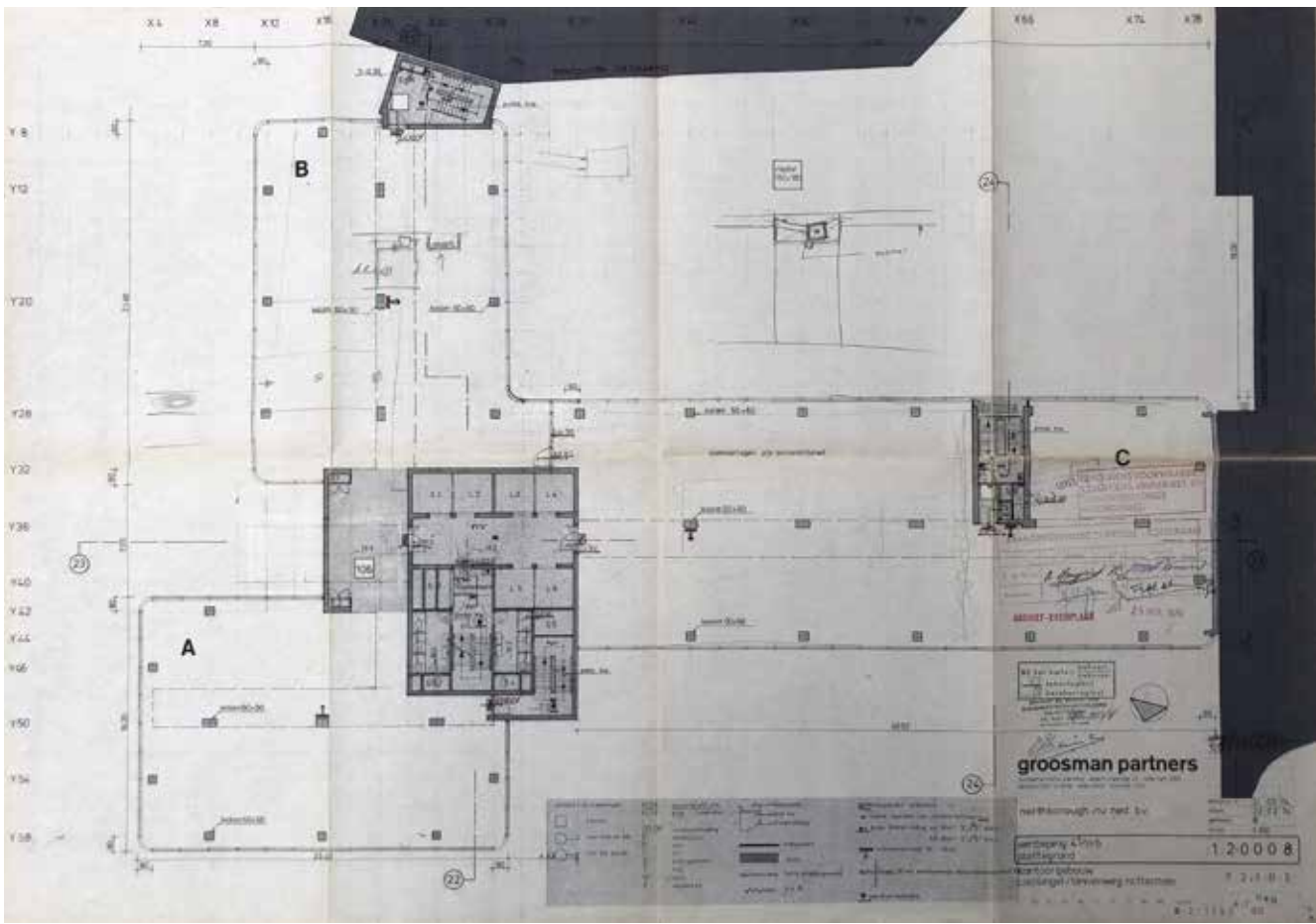
1e Verdieping, 1974



2e Verdieping, 1974



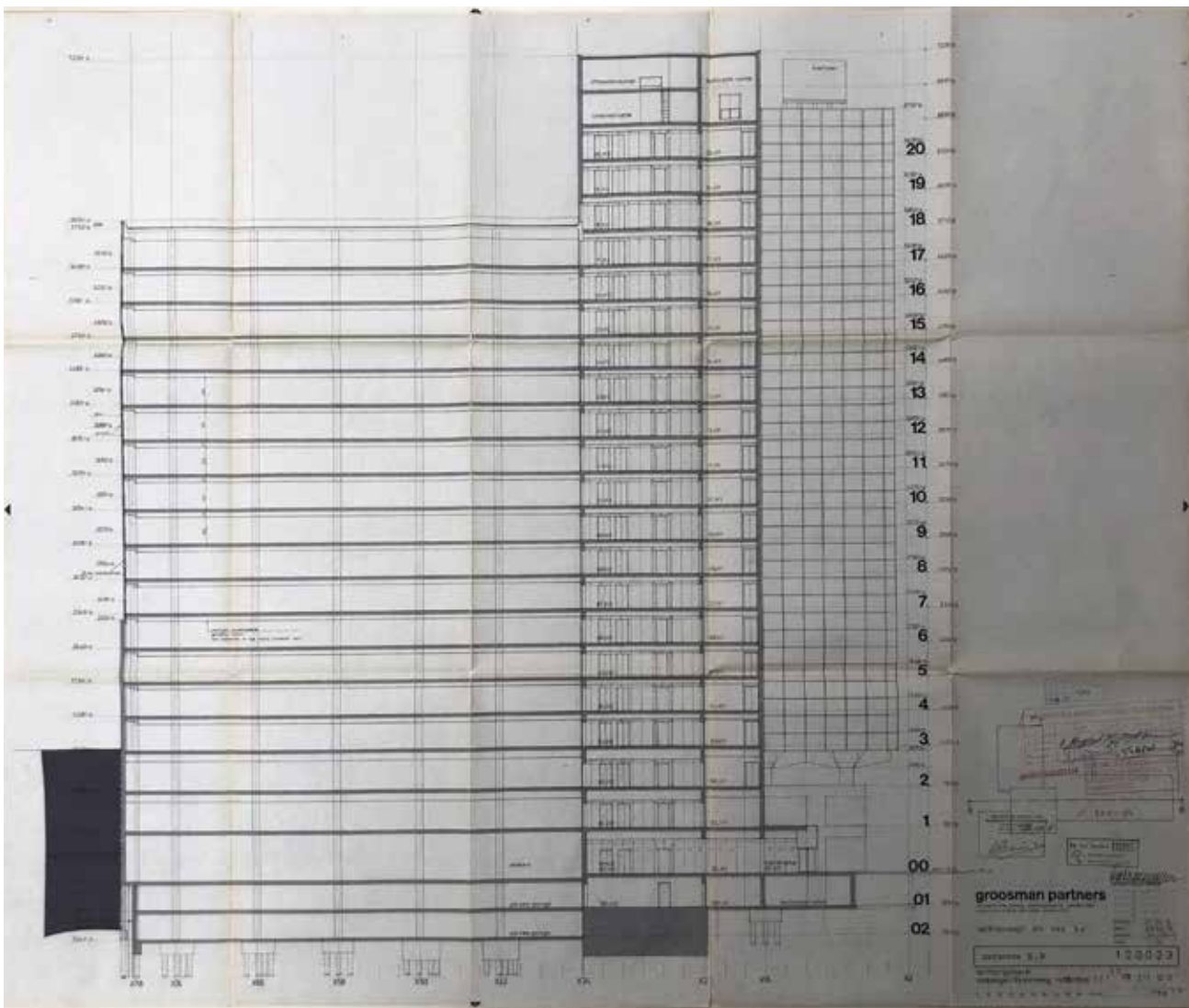
3e Verdieping, 1974



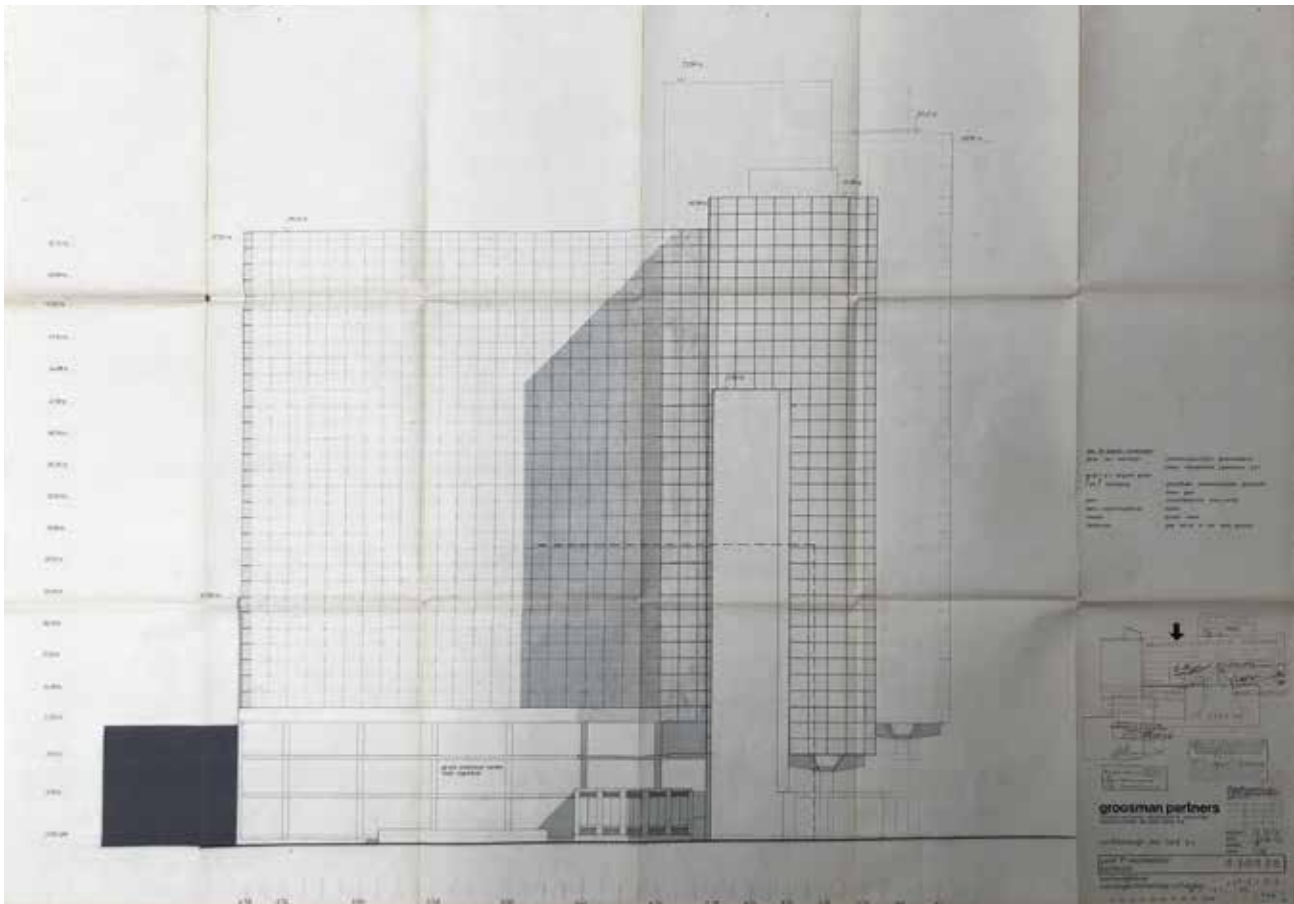
4e t/m 6e Verdieping, 1974



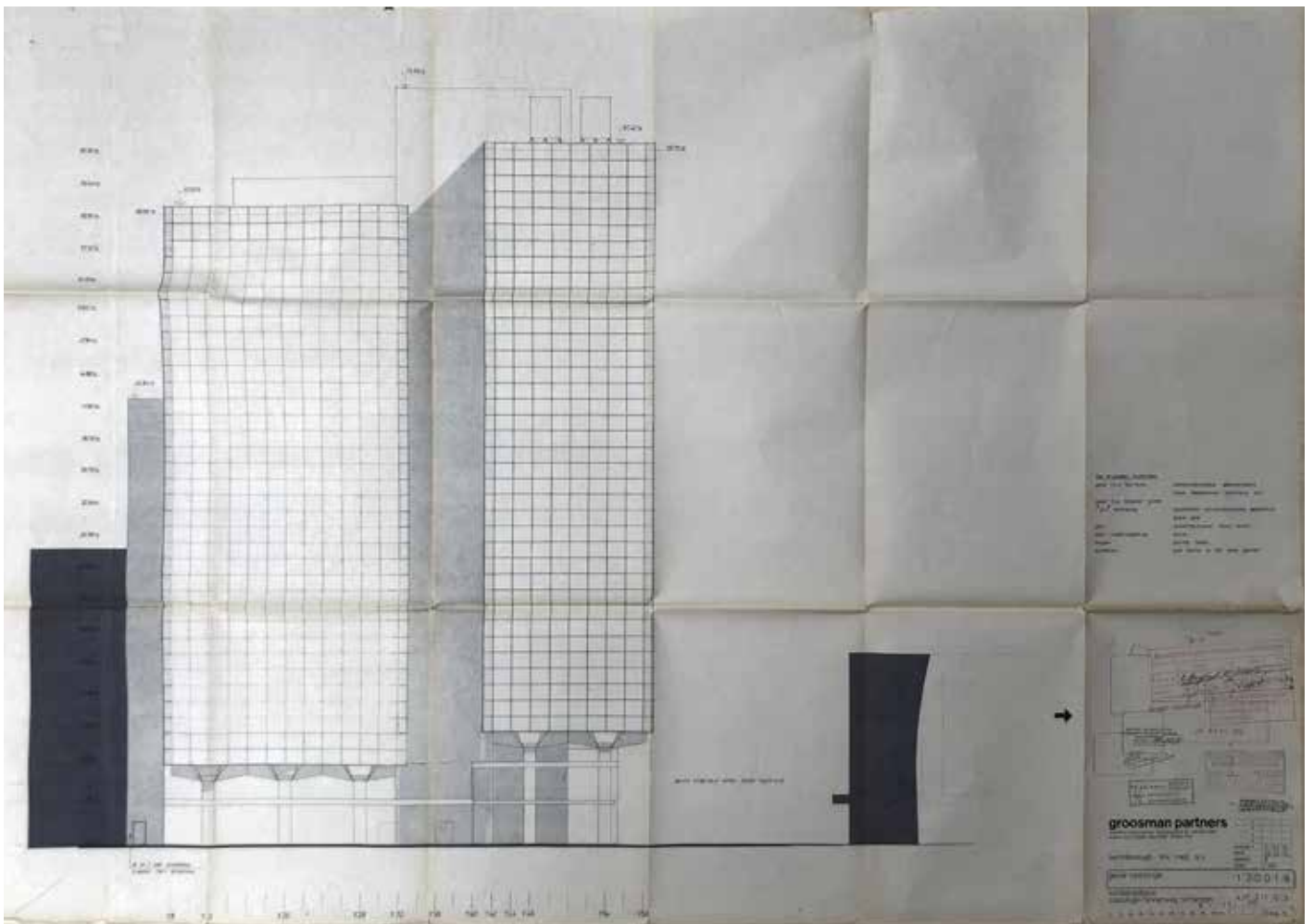
Doorsnede A-A, 1974



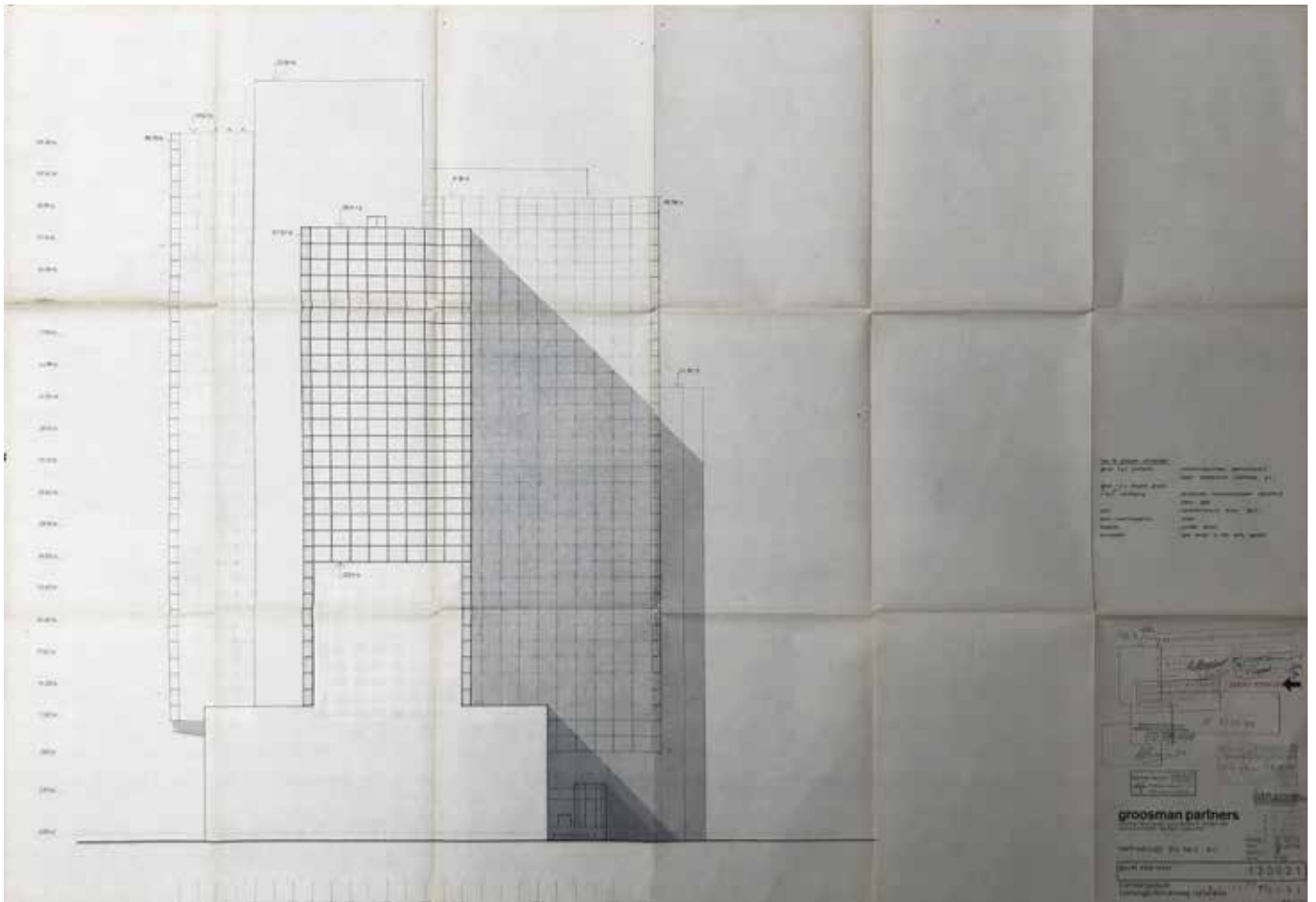
Doorsnede B-B, 1974



Gevel 1e Westblaakhof, 1974



Gevel Coolsingel, 1974



Gevel Keerweer, 1974



De rode kleur van de Coelsepoort in het stadsbeeld, 1979 (Stadsarchief Rotterdam)



Hoek kantoorvleugel gezien vanuit ingang metrostation (Stadsarchief Rotterdam)

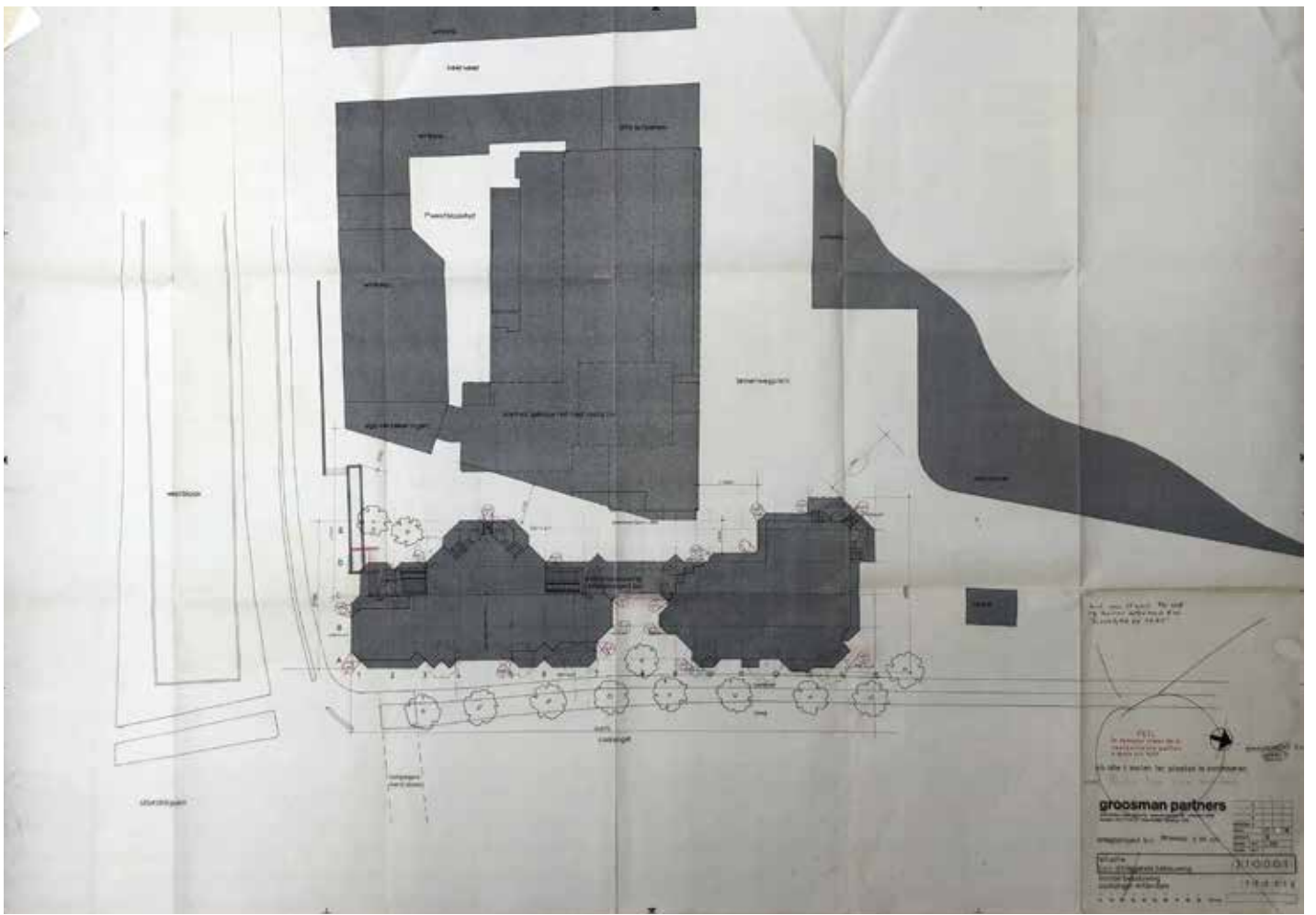
Beeldoverzicht Trottoirbebouwing De Veste



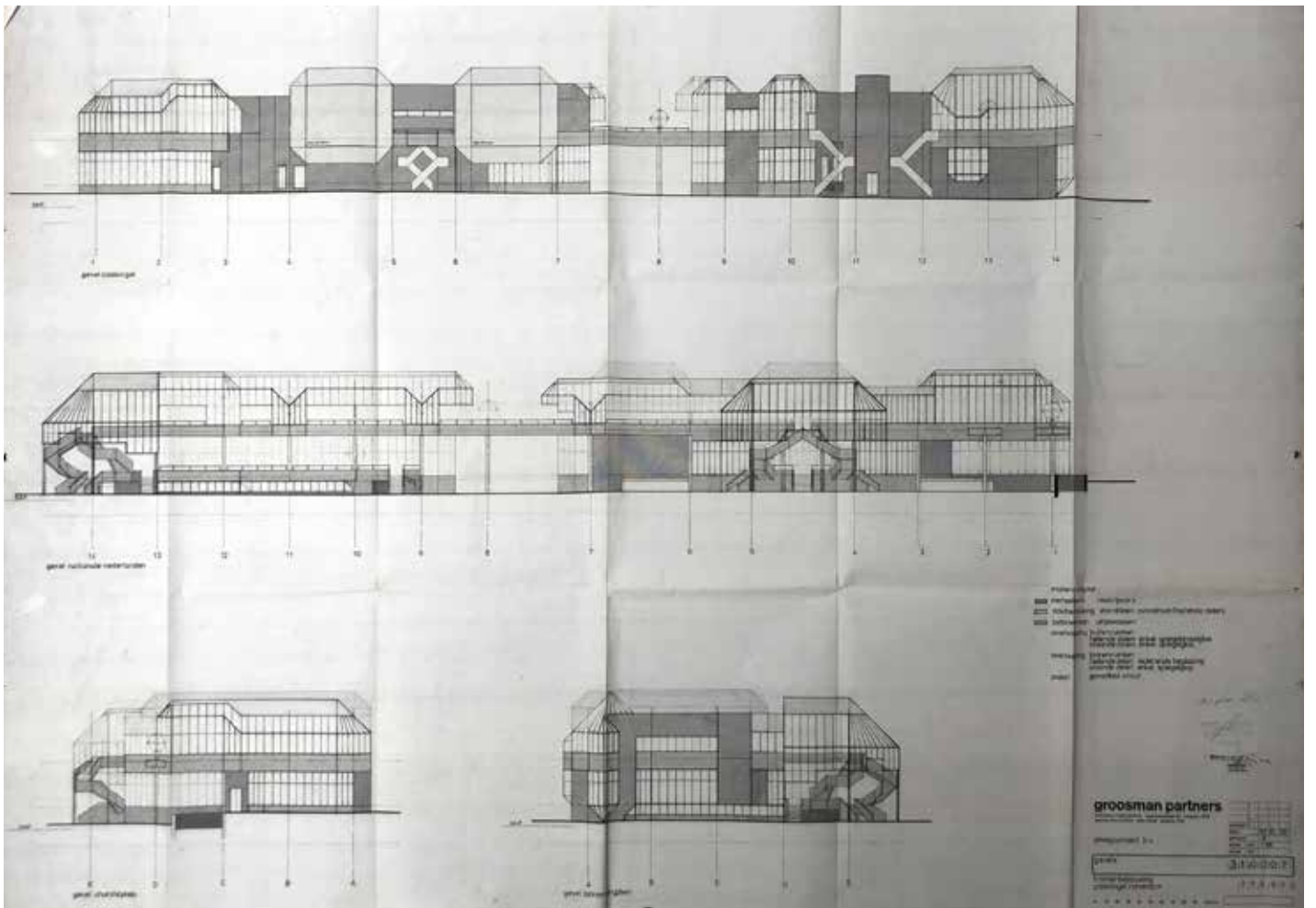
Plein voor de Coolse Poort, 1981 (Stadsarchief Rotterdam)



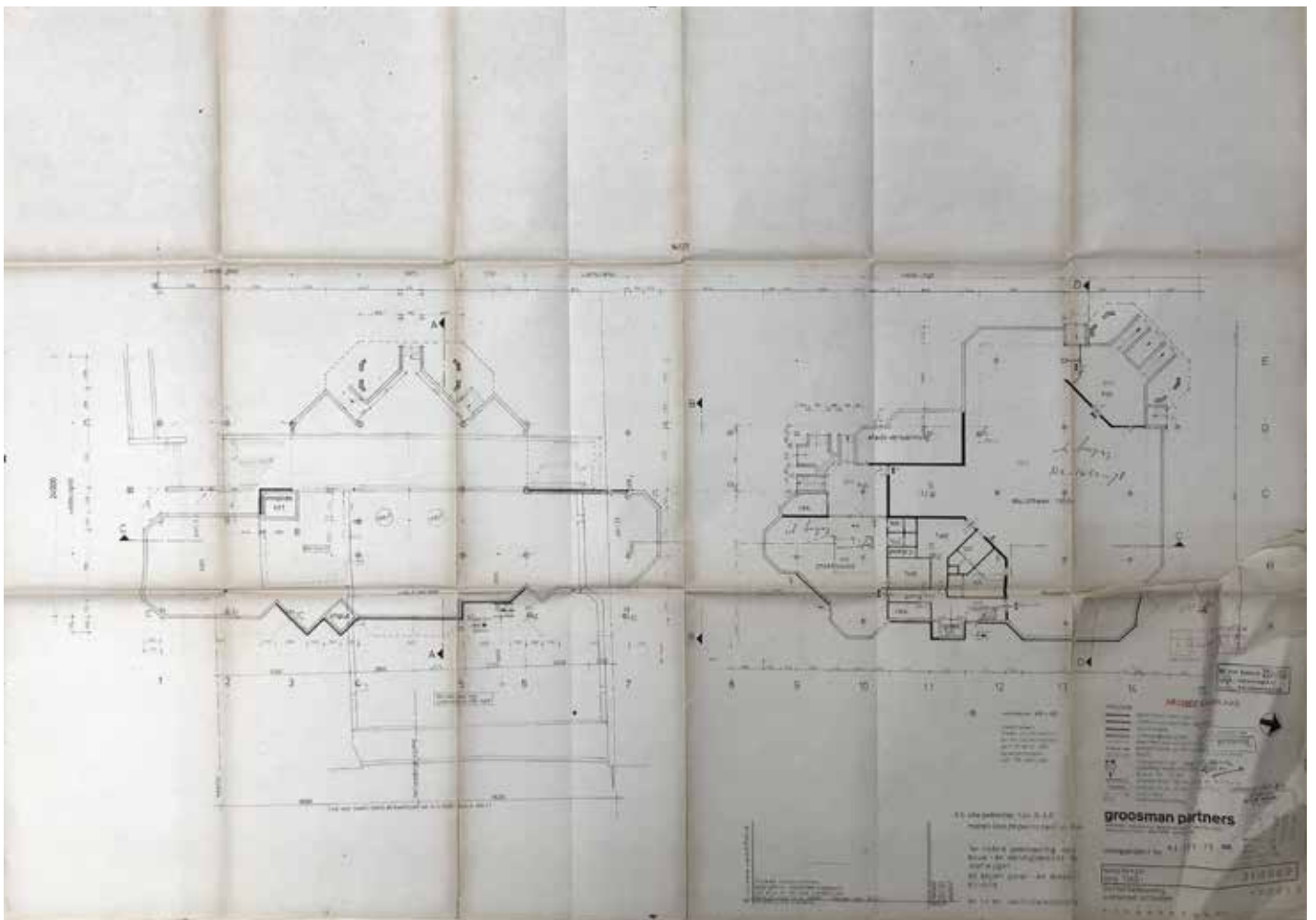
Entree Alhambra aan Binnenwegplein (Bouw nr.20, 1980)



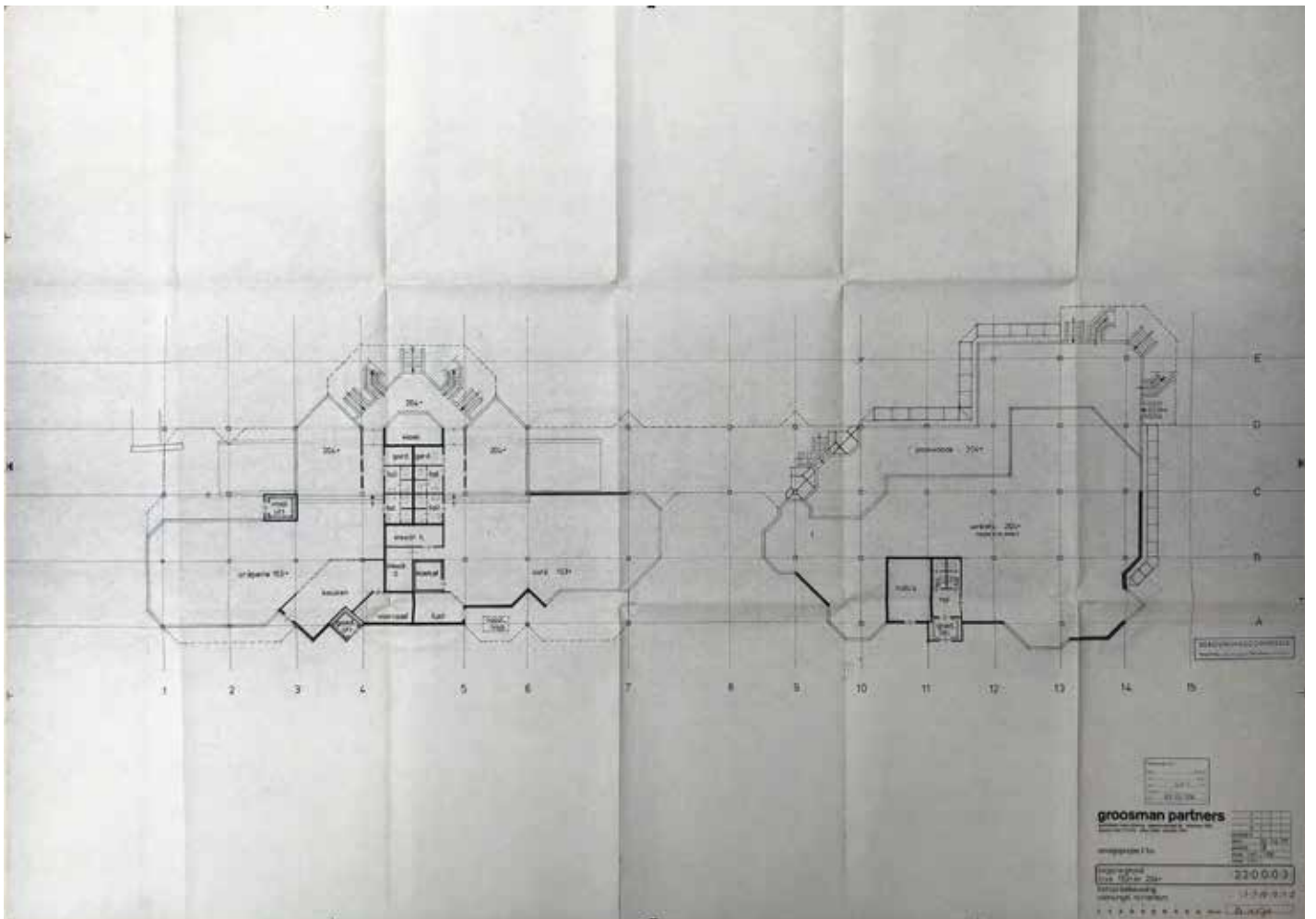
Situatie



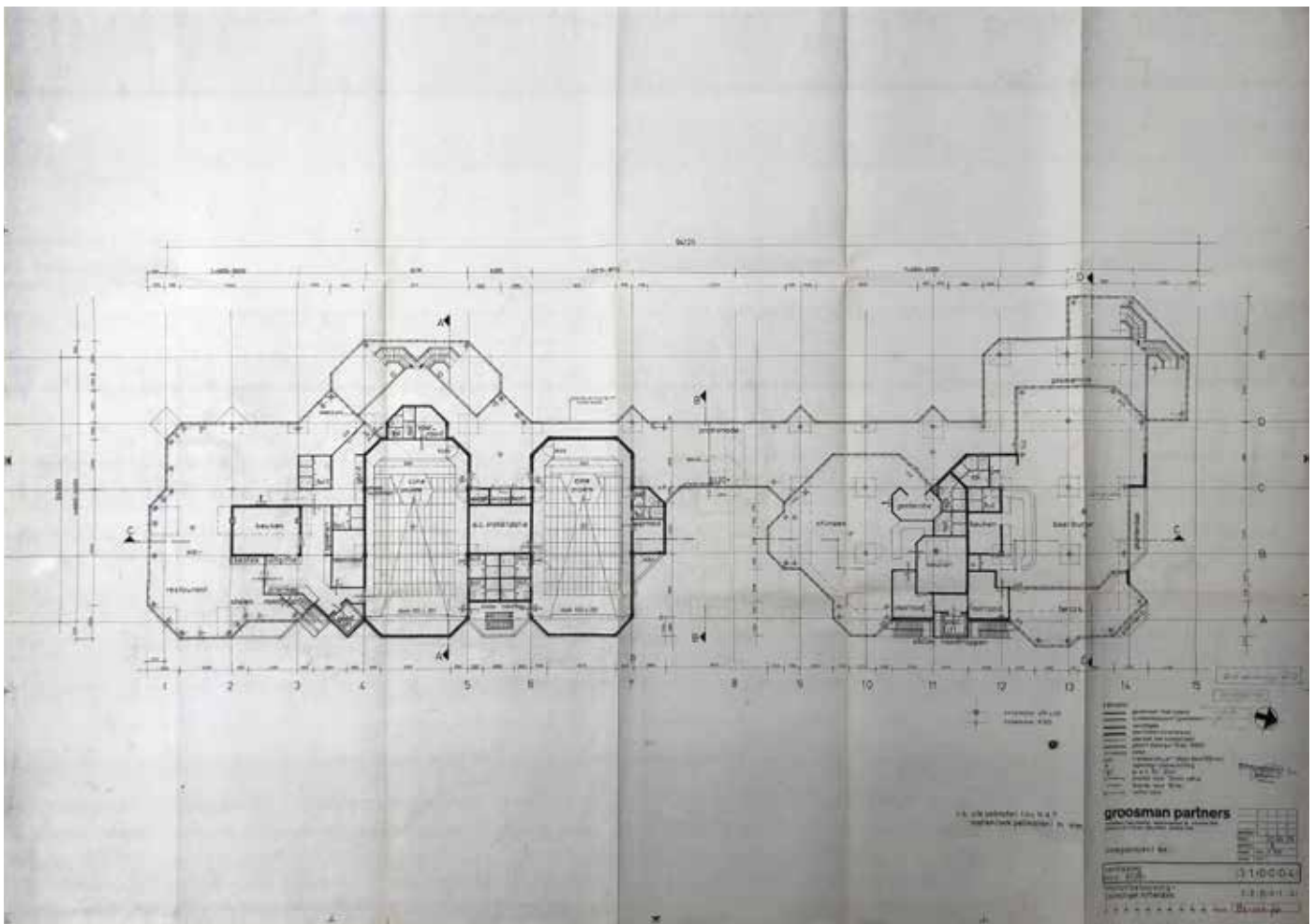
Gevels



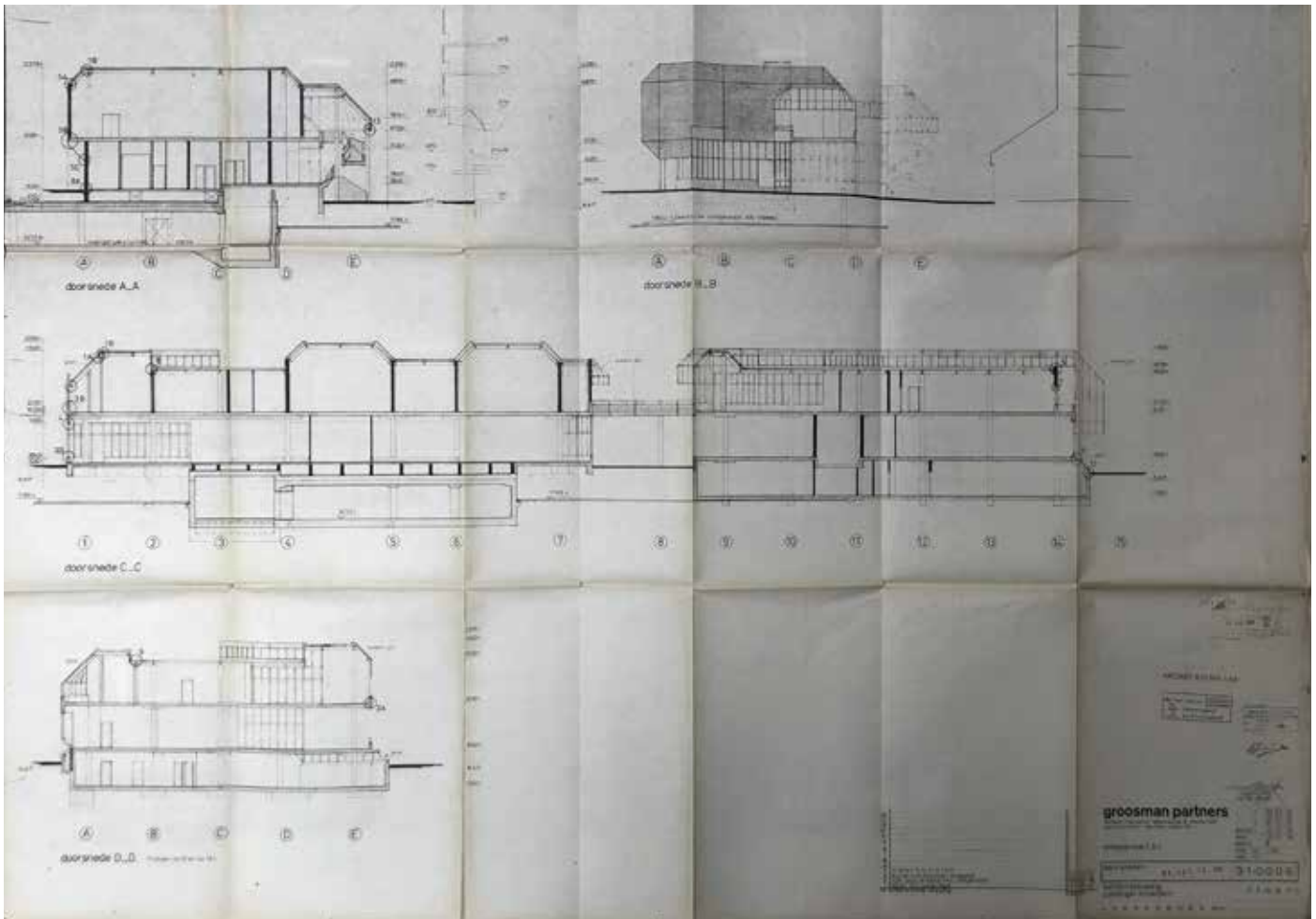
Souterrain



Begane Grond



Verdieping



Doorsnedes

waaruit het gebouwtje is opgebouwd accentueren. Doordat het opgebouwd leek uit samengesmolten delen of misschien organisch gegroeid leek had het een structuralistisch voorkomen. In een kleurenpalet dat aansloot bij de Coolse Poort waren de gevels deels van rood/paars metselwerk, waren de daken gedekt met eternitleien in 'avondroze' en waren de gemoffelde stalen puien rood. Het glas was bruinrood getint maar doorzichtig. Het uitgewassen beton dat onbekleed was gelaten, liet op brutalistische wijze de afdruk van de bekisting in het oppervlak zien. Vooral de entree van de bioscoop Alhambra die, gezien vanaf het Binnenwegplein, omkaderd werd door de onderzijde van de brutalistische, betonnen trappen die aan weerszijden omhoog leidden naar de promenade was opvallend. Er was gekozen voor een expressieve kleur en vorm- en materiaalbehandeling zodat de bebouwing, die maar twee lagen hoog mocht zijn, tegenwicht zou kunnen bieden aan de forse Coolse Poort en de grote open ruimte van het Churchillplein (deze was ten tijde van de bouw nog veel opener omdat de bebouwing op de tegenoverliggende hoek naast het Schielandhuis en ook het Maritiem Museum en het woongebouw van Jan Hoogstad aan de Westblaak nog niet waren gerealiseerd).⁶ Op de begane grond was de trottoirbebouwing aan de Coolsingelzijde gesloten, er liep een fietspad vlak langs en het verkeer van de Coolsingel raasde er voorbij. Op de verdieping en aan het Binnenwegplein was de gevel voor een groot deel open en transparant beglaasd, ook de overkapping van de trappen en de promenade was transparant. In het zuidelijke gebouwtje was de hoofdentree naar het onderliggende metrostation Beurs geïntegreerd.

Wijzigingen en verbouwingen

Interieur en indeling

Het interieur van de Coolse Poort is verscheidene malen, elke keer dat de gebruikers wisselden, veranderd en aangepast. Hier is dan ook zo goed als niets van de originele interieurinrichting terug te vinden. Zelfs de kelders zijn anders ingedeeld, oorspronkelijk bevonden zich hier naast parkeerplaatsen ook archiefruimte. De archiefruimte is op een gegeven moment naar de tweede verdieping verhuisd. Het zou kunnen dat de kantine op de eerste verdieping een originele indeling heeft, de schuin geplaatste wanden en de glazen entreedeuuren lijken uit de bouwperiode te stammen. Nader onderzoek zou dit kunnen bevestigen. Verdere resten van inrichting die in de kantine te vinden zijn lijken niet contemporair.

Een curieus inrichtingselement betreft luchtbehandelings/licht-armaturen onder de betonnen vuisten op de eerste verdieping die speciaal ontworpen lijken. Ook hier zou nader onderzoek de herkomst ervan kunnen achterhalen.

Gevels

De gevels van de Coolse Poort zijn daarentegen nog grotendeels in originele staat. De technische staat van de gevels is echter slecht waardoor hier en daar ramen uit hun sponningen gewaaid zijn. Deze zijn vervangen met glas in een andere kleur omdat de originele kleur moeilijk leverbaar is.

Alleen op de begane grond aan de noordzijde (Binnenwegplein) zijn alle winkelgevels in 2011 gladgetrokken naar een ontwerp van TOBA. Origineel lag de gevel van de begane grond hier terug zodat de bovenliggende verdiepingen uitkraagden en voor beschutting zorgden.

6 "Gebouw de Coolse Poort met trottoirbebouwing te Rotterdam", in: **Bouw**, jg. 35, nr. 22, 25-10-1980, p. 75.

Beeldoverzicht huidige situatie



Luchtbehandelingselementen met lichtarmaturen onder de betonnen vuisten op de tweede verdieping, 2020



Verschillende texturen van de huid van het gebouw (achterzijde), 2020



Entree naar de kantine



Situatie gezien vanaf het Binnenwegplein, 2020



Situatie gezien in de as en richting van de Schiedamse Vest, 2020



Situatie 2020



De vernieuwde Veste paviljoens gezien vanaf de Coolsingel richting Westblaak, 2020



De originele pui is binnen op de eerste en tweede verdieping nog zichtbaar, 2020



Gladgetrokken winkelgevels aan het Binnenwegplein, 2020



Luchtbehandelingselementen met lichtarmaturen onder de betonnen vuisten op de tweede verdieping, 2020



De vernieuwde trottoirbebouwing gaat geen relatie meer aan met de Coolse Poort, 2020



Het Binnenwegplein met de vernieuwde entree, 2020

Elke winkel heeft een entree in een portiekje gehad waarbij aan weerszijden de etalages naar voren kwamen. In 2011 is de gevel helemaal glad- en gelijkgetrokken en zijn zo de vierkante meters van de winkels gemaximaliseerd.

Het entreegebied van de Coolse Poort is een stuk rigoureuzer aangepakt. In 1992 realiseerde hier de Architecten Cie een hele nieuwe hoekoplossing. Origineel was de hoek recht geweest en waren zowel aan het Binnenwegplein als de Coolsingelzijde draaideuren naar de entreehal. Helemaal op de hoek van het gebouw (hoek Coolsingel/Binnenwegplein) was een wachtruimte ingericht met banken en tafels. Het volume met de entree was los ontworpen van de bovenliggende kantoorverdiepingen om als een apart volume onder de grote betonnen kolommen met betonvuisten te staan. Het volume was rechthoekig met afgeschuinde hoeken en zoals eerder beschreven bekleed met glas in aubergine aluminium puien. In het nieuwe ontwerp werd de hele hoek van de onderbouw vervangen door een ovaal gekromde vliesgevel van constructief glas. Het dak van het volume wijpt omhoog vanaf de kern waar de liften en trappen de bovenliggende kantoren ontsluiten. De inrichting van het entreegebied is in de tussentijd, sinds 1992, vernieuwd. De gevel van de winkelruimte aan de Coolsingel, tussen de entree en het naastgelegen gebouw aan de Westblaak, is nog in originele staat.

Beknopte biografie betrokken architecten

Groosman Partners

Ernest Groosman (1917-1999) was de zoon van een kleine aannemer uit Overzande Zeeland. Hij volgde in Utrecht de opleiding bouwkunde aan de MTS om daarna de Academie van Bouwkunst in Amsterdam te gaan doen. Hij begon zijn carrière bij Sybold van Ravesteyn waar hij tekende aan Diergaarde Blijdorp en ging na een paar jaar werken bij architectenbureau Van Tijen/Maaskant. Daar werkte hij aan de Zuidpleinflat. In 1948 startte hij met hulp van Van Tijen zijn eigen bureau en werd hij een gerespecteerd wederopbouwarchitect. Vooral toen hij een samenwerking aanging met bouwer DURA die het Coignet bouwsysteem introduceerde en later met Muijs en de Winter die het MUWI prefab bouwsysteem ontwikkelde groeide de productie van het bureau enorm en werkte hij aan de oplossing van de naoorlogse woningnood. Door heel het land maar vooral in en om Rotterdam ontwierp hij stempelwijken met Dura-Coignet en MUWI woningen (waaronder Rotterdam Lombardijen, Vlaardingen Holy, Tilburg de Reit, Arnhem Presikhaaf en Haarlem Schalkwijk). Naast seriegeproduceerde woningen ontwierp hij ook veel winkelcentra. Zijn bekendste gebouwen zijn de Parkflat (1958) in Rotterdam - een voor die tijd luxe woongebouw aan het Zochers-park met uitzicht over de Maas - en sport- en tentoonstellingscomplex Ahoy (1970) in Rotterdam en het hoofdgebouw van Ahold in Zaandam (1971) dat met het Jackblock-systeem is gebouwd. Tussen 1970 en 1985 was Rob van Erk één van de hoofdontwerpers (en partners) van het bureau. Hij ontwierp de Coolse Poort (1974) en het beeldbepalende World Trade Centre (1986). In de jaren tachtig nam Ernest Groosman afscheid van zijn bureau en werd opgevolgd door zijn zoon Marcel. Hij overleed in 1999 en de voortzetting van zijn bureau ontwerpt nog steeds architectuur onder de naam Groosman.

Rob van Erk

Rob van Erk (Den Haag, 1942) werkte na zijn studie eerst enkele jaren bij de gemeente Rotterdam als architect om in 1970 in dienst te treden bij Groosman Partners. Hij werkte daar onder andere aan Trans III, een dienstgebouw voor de Rijksuniversiteit Utrecht (1971) en wat later aan de Coolse Poort (1974), een uitbreiding van Ahoy (1974) en het World Trade Centre (1986). Na het World Trade Centre maakt van Erk in 1985 de overstap naar

EGM Architecten waar hij zich specialiseert in het ontwerp van kantoorgebouwen en met de renovatie en uitbreiding van het hoofdkantoor van MeesPierson een derde toren aan de Coolingsingel realiseerde. Van Erk heeft met drie torens een grote stempel gedrukt op de Coolingsingel en de skyline van Rotterdam en stond middenin het Rotterdamse debat over hoogbouw. Tot zijn pensionering in 2007 geeft hij samen met Robert Willink en Martin van den Berg leiding aan de Rotterdamse poot van EGM en realiseert naast nieuwbouw (zijn laatste is het kantoorgebouw Millenium Twins in Amsterdam, 2005) de herontwikkeling van het Heinekengebouw (1998-2002) en een aantal renovaties en uitbreidingen zoals die van het Erasmiaans Gymnasium (1996 en 2002) en het Montessori Lyceum (2001) in Rotterdam.

Conclusies en advies

Introductie

Crimson Historians and Urbanists is door Aroundtown gevraagd om een waardestellende quickscan te doen naar een tweetal panden in de omgeving Coolse Poort: de Coolse Poort en de Blaker. De opdrachtgever vroeg om een historische en waardenstellende duiding van het plangebied en de objecten ter input van de voorgenomen stedelijke transformatie van het gebied.

Na een analyse van de stedenbouwkundige context van het plangebied en de architectuur van de genoemde objecten volgen in dit hoofdstuk per onderzocht object een aantal conclusies op hoofdlijnen ten aanzien van de kwaliteiten en mogelijk monumentale waarden. In het verlengde daarvan zijn er aansluitend een aantal algemene aanbevelingen in hoofdlijnen geformuleerd over hoe in de toekomst om te gaan met eventuele ruimtelijke wijzigingen in, aan en om het gebouwenensemble.

Waardestelling Westblaak 7-13

Architectonische en stedenbouwkundige waarden

- Oorspronkelijk vormde het gebouw een schakel tussen de nieuwe Westblaak en de bebouwing om de hoek aan de Coolsingel, het wederopbouwgebouw voor de Rotterdamse Courant van F.A. Eschazier in de as van de Schiedamse Vest die Witteveen in zijn wederopbouwplannen had behouden. Op de hoek had het een gesloten gevel bekleed met natuursteen om aan te sluiten bij de architectuur van Eschazier. Dit hoekdeel sloot vervolgens, gescheiden door een glazen trappenhuis/ entreehal voor de bovenliggende kantoren, aan op een meer open en glazig bouwdeel langs de Westblaak.
- Westblaak 7-13 is een vakkundig en goed ontworpen kantoorgebouw, vooral van belang als onderdeel van het ensemble kantoorwoningen van zeven bouwlagen aan weerszijden van de Westblaak dat conform de typologie voor de verkeersboulevards van het Basisplan voor de Wederopbouw is gebouwd.
- De gevel van het gebouw benadrukt de horizontaliteit van het gebouw met afwisselende stroken vensters in schokbetonnen kozijnen met stroken bekleed met schokbetonnen panelen. De bovenste verdieping lag iets terug en de gevel was daar grotendeels van glas.
- Het gebouw is in 1985 aangepast waarbij de gevels (nieuwe aluminium bekleding zoals deze nu wordt aangetroffen) en de indeling zijn veranderd. De gevel wordt als een eenheid behandeld en de gevel van de terugliggende bovenste verdieping wordt gelijkgetrokken met de rest van de gevel. Ook heeft de gevel op de verdiepingen meer relief gekregen doordat de nieuwe bekleding als een soort ruches uitsteken. Het is onduidelijk hoe gaaf de oorspronkelijke gevel nog is onder deze voorzetgevel. Ter hoogte van de entree is de gevel geheel nieuw waar het glazen trappenhuis verwijderd is en de vloeren zijn uitgebreid. De indeling van het gebouw is door de tijd heen verschillende keren veranderd.
- Wat het gebouw architectonisch interessant maakte was de wijze waarop het de hoek omging en aansloot op de bestaande bebouwing. Aangezien de context geheel veranderd is - het gebouw waarop het aansluit is niet meer het gebouw van het

- Rotterdams Nieuwsblad maar de Coole Poort – is de logica en de zorgvuldigheid van die vormgeving verdwenen. Bovendien is met de vernieuwde gevel op het hoekdeel ook de oorspronkelijke gevelbekleding (natuursteen) en het interieur van de Friese Verzekeringen (waarin een spiltrap naar de entresol zat) verdwenen. Deze waren intact wellicht nog architectuurhistorisch interessant geweest.
- Aan de Keerweer is gemaakt het gebouw een overgang naar de pandsgewijze wederopbouwbebouwing van de binnenstad zoals deze gerealiseerd is aan delen van het Binnenwegplein maar ook aan de Karel Doormanstraat en de Hoogstraat bijvoorbeeld (in tegstelling met de Lijnbaan waarin de afzonderlijke panden als één object zijn ontworpen). Hier wordt het Blakergebouw voortgezet met zes lagere en kleinere winkelpanden met daarboven enkele woningen, die met name op in de verdiepingen duidelijk als een ander bouwdeel is vormgegeven. Dit rijtje winkelwoonpanden voegt zich in de schaal van de bestaande bebouwing op de hoek Keerweer – Binnenwegplein (oorspronkelijk schoenenwinkel “De Kaplaars”, nu Van Haren). Aangezien de architectuur van de gevels nog zo goed als gaaf is (afgezien van achterstallig onderhoud en enkele aanpassingen) draagt deze bebouwing bij aan de eervaarbaarheid van de historische gelaagdheid in het gebied.

Aanbevelingen

- Het gebouw heeft nog wel visueel een belangrijke rol aan de Westblaak als een van de kantoor/winkelschijven die de straat flankeren en conform de typologie voor de zakenboulevard van het Basisplan bestaat uit een plint met winkels met daarop een aantal kantoorlagen. Het vormt als zodanig een onderdeel van het stedenbouwkundige ensemble van kantoorgebouwen aan weerszijden van de Westblaak. De hoogte/het volume van het gebouw en de horizontale geleiding van de gevel zijn kwaliteiten die behouden zouden moeten worden en een nadrukkelijk ontwerppunt zou moeten zijn bij eventuele herbouw.

Waardestelling Coolse Poort

Architectuur/stedenbouwhistorisch belang

- De Coolse Poort is het eerste kantoorproject dat Van Erk ontwierp aan de Coolsingel, de WTC (1986) en MeesPierson Bank (1993) zouden volgen. Hiermee begon de architect aan een specialisatie in kantoorprojecten.
- De Coolse Poort is een illustratieve vertegenwoordiger van jaren zeventig-architectuur midden in het centrum en vormt een markante 'historische laag' in de verzameling gebouwen aan de Coolsingel.

Stedenbouwkundige/ensemble kwaliteiten

- De Coolse Poort markeert het einde van de Coolsingel en het Churchillplein en trekt de as visueel meer recht, richting de Schiedamsdijk. Deze stedenbouwkundige correctie werd ingezet met het Basisplan van Van Traa toen de Coolsingel in het verlengde van de Schiedamsdijk werd gelegd. Voor de Amrobank (oorspr. Rotterdamse Bankvereniging) werden lage paviljoens gerealiseerd (naar ontwerp van Maaskant) die de nieuwe rooilijn markeren. De bedoeling van het Basisplan was een 'venster op de rivier' te maken via de Leuvehaven aan het einde van de Coolsingel.
- De Coolse Poort past inmiddels in een serie hoogbouwvolumes aan de Coolsingel en Blaak op de tweede 'rang' met lagere bebouwing direct aan de Coolsingel.
- Oorspronkelijk vormde de Coolse Poort met de lage 'paviljoens' aan zijn voet visueel een ensemble door het gebruik van eenzelfde architectonische vormtaal en materialen. Inmiddels zijn de paviljoens afgebroken en vervangen (jaren negentig) door gebouwtjes met een heel andere uitstraling waardoor de samenhang met de Coolse Poort niet meer ervaarbaar is.
- De nieuwe inpassing van de paviljoens heeft voor meer onduidelijkheid gezorgd op het maaiveld door het toepassen van trappen, bordessen en ingangen op verschillende niveau's.
- De lagere paviljoens vormen een straatwand/beëindiging van de Binnenweg/Binnenwegplein en vormen een intiem pleintje tussen de Coolse Poort en de Amrobank en het Jungerhans-gebouw (waar ooit de Binnenweg aansloot op het Van Hogendorpplein).
- Op architectonisch niveau sluit het kantoorgebouw zelf ook aan bij zijn omgeving door de verschillende hoogtes van de drie torens/vleugels die rond de kern van het gebouw zijn gegroepeerd; de laagste vleugel aan het Binnenwegplein met een laagbouwdeel met winkels, de hoogste vleugel op de hoek Binnenweg/Coolsingel en een vleugel daartussenin wat hoogte betreft langs de Coolsingel die als 'tussensprong' fungeert met de Westblaak-bebouwing eraan van H.D. Bakker.
- Het gebouw volgt aan de Coolsingel met zijn footprint de schuine as in het verlengde van de Schiedamse Vest (Witteveen) en vormt tegelijkertijd met de uitkragende gevels van de kantoorprojecten de rechte as van Van Traa die de Coolsingel corrigeert richting de Leuvehaven en het 'venster op de rivier'.

Architectonische kwaliteiten

- De opbouw van het gebouw in volumes van verschillende hoogten geeft het gebouw een levendig karakter, van elke kant ziet het gebouw er anders uit.
- De behandeling van de gevel als één doorgaand vlak door alles in één kleur (aubergine/purper) uit te voeren.
- Er is gewerkt met verschillende texturen in dezelfde aubergine/purper tinten; naast het rulle oppervlak van de glasgevels met de stijlen, zijn de betonnen kern en trappenhuizen bekleed met verticaal geribd aluminium (golfplaat) en heeft de onderbouw, inclusief de paviljoens, een gladde gevel (glas in aluminium). Dit maakt het geheel toch afwisselend.
- Het Miesiaanse detail van de zware, uitstekende stijlen accentueert de verticaliteit van het gebouw. Doordat de gevels helemaal aan de bovenkant teruggevouwen zijn terwijl de stijlen recht doorlopen is een kartelrand ontstaan die de textuur van de stijlen op de gevel benadrukt en tegelijk contrasteert met de afgeschuinde hoeken van de kern en onderbouw.
- De vleugels aan de Coolsingel staan op zware kolommen met kruisvormige betonvuisten die het gewicht van de bovenbouw die breder is dan de onderbouw opvangen (paddenstoelprincipe). Deze enorme betonvuisten waren oorspronkelijk opvallende elementen tussen de bovenbouw en de los eronder 'geschoven' onderbouw (met een eigen dak), en verbijzonderen hier de gevel.

Aanbevelingen

- Gebouwen uit deze periode verdwijnen in een rap tempo uit het stadsbeeld omdat ze nog niet oud genoeg zijn voor een monumentenstatus en niet geliefd zijn in de huidige tijd. De Coolse Poort is architectonisch van hoge kwaliteit en is het daarom waard om behouden te worden. Ook esthetisch vormt de Coolse Poort door zijn typische jaren zeventig kleur een welkome afwisseling in de verzameling gebouwen aan de Coolsingel en Blaak/Westblaak.
- De kwaliteiten van het gebouw liggen in de detaillering van de gevel (texturen, verticale ribben, afgeschuinde hoeken, materiaal en kleur), de opbouw van de verschillende volumes en het zichtbare betonnen onderstel. Deze kwaliteiten zouden behouden moeten worden. Idealiter middels restauratie van de oorspronkelijke gevel en in geval van vervanging of aanpassing van de gevel middels een zorgvuldige eigentijdse interpretatie van de genoemde kenmerken.
- Wat de gevels betreft begrijpen wij dat de technische staat slecht is en het glas moeilijk in de oorspronkelijke kleur verkrijgbaar, wat het behouden/restaureren van de originele gevelbekleding bemoeilijkt. Als het niet mogelijk blijkt de oorspronkelijke gevels en kleur te behouden bevelen wij aan te kiezen voor één kleur voor alle bekleding zoals in het oorspronkelijke ontwerp en de bestaande variatie in texturen terug te brengen. Alleen de zichtbare betonnen vuisten en pijlers hadden een afwijkende kleur (oorspronkelijk geen afwerking, later geschilderd in een lichte kleur). Uiteraard bevelen we aan de betonnen vuisten zichtbaar te laten zoals in het originele ontwerp.

- Het interieur van het gebouw is niet meer origineel (ook de entree is in 1992 geheel verbouwd) en is vrij in te richten. Er zijn mogelijk slechts een paar originele elementen te vinden. In de eerste plaats betreft dat de wanden en de indeling van de kantine op de 1e verdieping (nader onderzoek moet dit uitwijzen). Ten tweede zijn er op dezelfde verdieping in de vleugel aan de Coolsingel onder de betonvuisten speciaal voor het gebouw ontworpen elementen met geïntegreerde luchtbehandeling en lichtarmaturen te vinden (ook hier is nader onderzoek nodig). Wij bevelen aan deze elementen als zij origineel blijken te behouden en zo mogelijk te restaureren/hergebruiken omdat zij heel illustratief zijn voor de ontwerpstyl van de ontstaansperiode.
- Doordat de paviljoens zijn vervangen is de samenhang tussen de trottoirbebouwing en de Coole Poort geheel verdwenen. Origineel vormden zij samen een bijna organisch geheel, met de paviljoens als ondergroei onder de hoogbouw. Dit zou een moment kunnen zijn hier iets te doen dat deze verbroken relatie herstelt en tegelijk aansluiting zoekt bij de nieuwe ontwikkelingen op de Coolsingel en het Churchillplein. Doordat de voetgangerszone aan de westzijde van de Coolsingel wordt vergroot, zal het perceel van de paviljoens niet meer vlak langs het fietspad lopen maar aan een brede stoep liggen, en zal het dus hier geen blinde achterkant meer kunnen hebben zoals nu, maar een royale voorkant. Doordat de Westblaak voor langzaam verkeer wordt verbeterd, doet zich de mogelijkheid voor om voor het eerst sinds de jaren vijftig weer de aansluiting van de Coolsingel met de Schiedamse Vest te benadrukken en begaanbaar te maken. Door het noordelijke paviljoen van de Veste te slopen, ontstaat er de mogelijkheid om een groter plein te creëren waarmee de Nieuwe Binnenweg overgaat in de Coolsingel, een nieuw Van Hogendorpplein als het ware.
- Mocht er gekozen worden voor een of twee nieuwe paviljoengebouwen is het aan te bevelen de vormgeving hiervan aan te passen aan de originele Coole Poort of de nieuwe verschijningsvorm die zij krijgt zodat de verschillende gebouwen weer een relatie aangaan. Dit nieuwe vervangende gebouw zou alzijdig moeten zijn, heldere rooilijnen moeten creëren, en de niveauverschillen die nu bestaan bij voorkeur oplossen, zodat de verschillende assen die historisch op deze plek liggen (as Schiedamsedijk/Leuvehaven en as Schiedamse Vest) verhelderd worden.

Bronnen

Westblaak

Literatuur

- “Hoek Westblaak-Schiedamsevest: Nieuw pand voor Algemene Friese”, in: **Het vrije volk: democratisch-socialistisch dagblad**, 09-05-1957.
- Wijnand Galema, **Baankwartier. Cultuurhistorische verkenning**, Rotterdam, 20 juli 2011, i.o.v. Gemeente Rotterdam/dS+V.
- G. Vreeburg, Herman Bakker, architect van de Wederopbouw, in: **Puntkomma**, nr. 15 (2018), p. 36-42.
- G. Vreeburg, Herman Bakker rond de Zalmhaven - architect van de Wederopbouw en van de Wederafbraak... , in: **Puntkomma**, nr. 16 (2018), p. 16-23.

Websites

- <https://wederopbouwrotterdam.nl/artikelen/kantoorgebouwen-aan-de-westblaak>
- <https://nieuws.top010.nl/bakker-h-d-herman.htm>
- <https://www.rotterdambouwt.nl/2015/07/17/reuzen-kantoorflat-op-schiedamsedijk/>
- <https://www.deorkaan.nl/uit-het-archieef-een-nieuw-hoofdkantoor-voor-albert-heijn/>

Archieven

- Stadsarchief Rotterdam

Coolse Poort

Literatuur

- Edo Beerda, “Van Erk: Precies zoals je het wilt, wordt het nooit”, in: **Cobouw**, 14-03-2007.
- “Beleggers willen hier wel bouwen”, in: **Het vrije volk: democratisch-socialistisch dagblad**, 10-05-1980.
- Gerda ten Cate, **EGM architecten**, Uitgeverij 010, Rotterdam 2003.
- “Gebouw de Coolse Poort met trottoirbebouwing te Rotterdam”, in: **Bouw**, no. 22, 25-10-1980.
- Herman Moscoviter, “Trottoirarchitectuur vanwege de hoogbouw, in: **Het vrije volk: democratisch-socialistisch dagblad**, 25-02-1984.
- Arjen Oosterman, “Interview met Rob van Erk”, in: **Archis**, 1994, nr. 9, p. 64-68.
- Gré Ploeg (einder.), City Informatiecentrum Rotterdam, **100 jaar hoogbouw in Rotterdam. Zoiets Amerikaans!**, Magazine De Slanke Stad 3, 1999.
- “Trottoir-architectuur tegen het Amerikanisme”, in: **Het vrije volk: democratisch-socialistisch dagblad**, 01-12-1982.

Websites

- <https://www.nieuwholland.nl/project/coolse-poort/>

Archieven

- Het Nieuwe Instituut
- Stadsarchief Rotterdam



Beeld

Crimson Historians & Urbanists, tenzij anders vermeld

Met dank aan

Rob van Erk



Colofon

Waardestellende quickscan - Coolse Poort en omgeving

In opdracht van Arountown

Crimson Historians & Urbanists

Rotterdam, januari 2021