

Rivierstaete.

**Karakteristieken en kwaliteiten van
een monumentaal kantoorgebouw**

RIVIERSTAETE

CRIMSON, 2015

Rivierstaete.

**Karakteristieken en kwaliteiten van
een monumentaal kantoorgebouw**

CRIMSON, 2015



Inhoud

007	Inleiding
011	Geschiedenis en ontwerp van het gebouw Rivierstaete
063	Karakteristieken
084	Waardering van het ontwerp van Maaskant
090	Het ontwerp van MVSA tegen het licht van zeven karakteristieken
102	Bronnen



Inleiding

Deze studie onderzoekt de waarde en kwaliteiten van kantoorgebouw Rivierstaete te Amsterdam. Het gebouw kwam tot stand tussen 1967-1973, als een van de laatste grote projecten van architect Huig Maaskant (1907-1977). Het werd gebouwd in opdracht van de Hammerson Bank voor Onroerendgoed Zaken Property Corporation NV. Voor dit project werkte Maaskant samen met architecten H.H. van Herwerden en Sir Basil Spence.

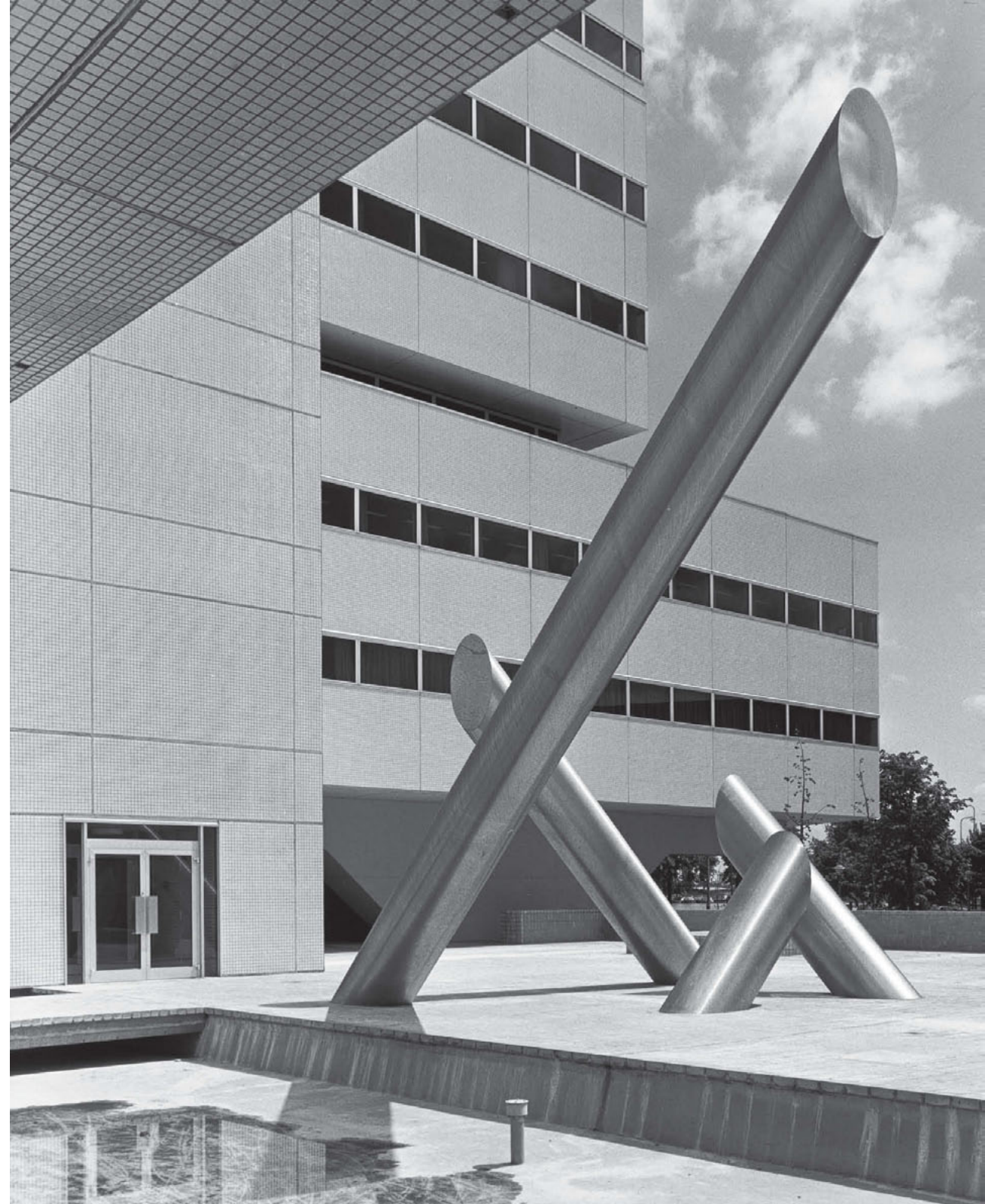
De iconische status ontleent het gebouw aan zijn enorme maat, kenmerkende vorm en de brutale wijze waarop het zich toont aan de Amstel, te midden van de kleinschalige woonomgeving van Berlage's Plan Zuid. Al bij oplevering werd Rivierstaete gezien als een regelrechte aanslag op de omgeving. Het gebouw was niet alleen enorm groot, maar bovendien zeer gesloten en afgewerkt met contrasterend witte tegels; eigenschappen die maken dat het altijd een van de meest omstreden gebouwen van Amsterdam is geweest. Ook nu nog is de 'Apenrots', zoals het gebouw meteen al werd gedoopt, in alles een contrast met zijn context, een aspect waar het gebouw ook een groot deel van zijn indrukwekkendheid aan ontleent. Tegelijk belichaamt Rivierstaete de ultieme efficiency, optimalisatie en flexibiliteit die zo kenmerkend zijn voor het type kantoorgebouw dat in deze periode in Nederland, maar ook elders in de wereld in opkomst was.

Dit rapport kwam tot stand in opdracht van MVSA architecten, die het ontwerp maakten voor de transformatie van het gebouw, en Peak Development, de ontwikkelende partij die namens eigenaar Vastint de transformatie de komende jaren zal leiden. De analyse dient om de waarde en kwaliteiten vast te stellen van het oorspronkelijke ontwerp, waarop bij transformatie zou moeten worden voortgeborduurd. Gezien het feit dat het casco van het gebouw behouden blijft – en het gebouw dus ook in de toekomst dezelfde enorme maat behoudt – zal zorgvuldig gekeken moeten worden welke waarden het nieuwe ontwerp meeneemt in de volgende ronde, en op welke punten het wenselijk is kwaliteit toe te voegen.

Twee aspecten maken deze studie anders dan een reguliere cultuurhistorische studie. Ten eerste is Rivierstaete geen monument; het is niet beschermd en dus kan op deze plek in wezen vrij worden omgegaan met de erfenis van Maaskant. Ten tweede zijn het transformatieproces en het ontwerp van MVSA al in een gevorderd stadium. De (gedeeltelijke) sloopwerkzaamheden zijn in juli 2015 in gang gezet. Desalniettemin kan een gedegen analyse dienst doen om de waarde van het oorspronkelijke ontwerp beter te kunnen bepalen en de beoogde transformatie en ingrijpende veranderingen te onderbouwen. Tegelijk kan het als houvast dienen in de huidige ontwerpfase, waarin de betrokken partijen overeenstemming moeten bereiken over het definitieve ontwerp.

Het rapport bestaat uit twee delen. Het eerste deel geeft een historisch overzicht, dat het gebouw plaatst in zijn tijd, in de stedelijke context en in het oeuvre van Maaskant. Voorts zijn zeven karakteristieken gedestilleerd. Aan de hand van deze karakteristieken wordt het ontwerp geduid en gewaardeerd. Omdat karakteristieken niet altijd kwaliteiten zijn, besluit dit deel met een waardestelling.

Het tweede deel toetst het voorlopige ontwerp van MVSA voor de herontwikkeling van Rivierstaete. Het doet uitspraken over de mate waarin sprake is van een voortzetting van de oorspronkelijke karakteristieken en kwaliteiten. Tot slot worden aanbevelingen gedaan voor eventuele aanpassing op enkele onderdelen, in de laatste fase van het ontwerpproces.

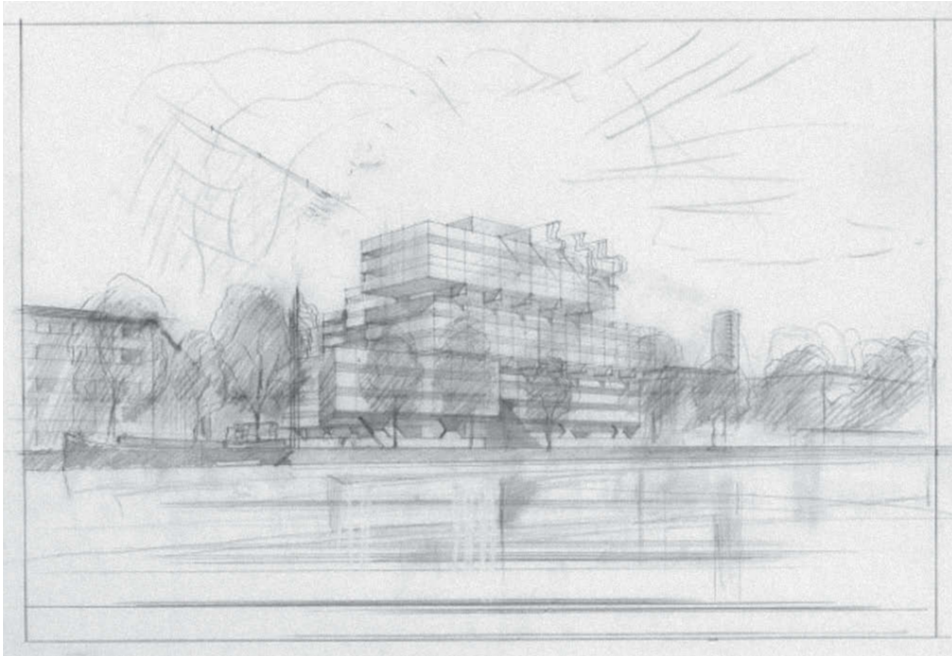




Geschiedenis en ontwerp van het gebouw Rivierstaete

Het kantoorverzamelgebouw Rivierstaete kwam tot stand tussen 1967-1973, als een van de laatste grote projecten van architect Huig Maaskant (1907-1977). Het werd gebouwd in opdracht van The Hammerson BOZ Property Corporation NV. Opvallend zijn de enorme maat en schaal van het gebouw, temidden van de kleinschalige woonomgeving van Amsterdam Zuid. Bij oplevering gold Rivierstaete als het grootste kantoorgebouw van Europa.

Het project Rivierstaete kan gezien worden als een typisch product van de schaalvergroting die in de jaren zestig op alle terreinen van het maatschappelijk leven zijn intrede deed. Het was een tijd waarin het bouwbedrijf structurele veranderingen onderging. De overspannen bouwmarkt in de naoorlogse periode had geleid tot verregaande standaardisering van het bouwproductieproces. Dit had ook gevolgen voor de aard van de opdrachtgevers en het werk van de architect. Daarbij deed het fenomeen projectontwikkelaar zijn intrede, die anders dan de klassieke bouwheer zijn gebouwen primair realiseerde als



Schets van Sir Basil Spence, vermoedelijk 1969.

(doorverkoopbaar) winstobject. Daarbij hoorden een extreem flexibele opzet en uitrusting, en een maximaal te realiseren oppervlak. Inderdaad is voor Rivierstaete het programma opgerekt tot de maximaal toegestane envelop. Zo belichaamt dit kolossale bouwwerk de ultieme efficiency, optimalisatie en flexibiliteit die zo kenmerkend zijn voor het type kantoorgebouw dat in deze periode in Nederland, maar ook elders in de wereld opkomt was.

Hammerson BOZ Property Corporation

Hammerson BOZ Property Corporation was in 1967 opgericht als joint venture tussen het Engelse Hammerson en de Nederlandse Bank voor Onroerendgoed Zaken (BOZ), met als doel het bouwen van winkelcentra en kantoren. Hammerson had zich na de Tweede Wereldoorlog ontwikkeld tot een van de belangrijkste investeringsmaatschappijen van Engeland, een projectontwikkelaar die niet alleen in Groot-Brittannië, maar ook in de VS, Australië en Canada projecten bouwde. De sterke uitbreiding vanaf de jaren zestig was mogelijk gemaakt door innige banden met verzekeringsmaatschappijen. Het Nederlandse BOZ zat in dezelfde

sectoren. Ze bundelden hun krachten om de Europese markt te veroveren en ontwikkelden ongeveer gelijktijdig projecten in Amsterdam, Brussel en Parijs.¹ Op de internationalisering die met deze joint venture zijn intrede deed, volgden enkele vernieuwingen in de bouworganisatie: er werd een raadgevend architect aangesteld, sir Basil Spence (1907-1976), een gerenommeerde Engelse architect die de belangen van de Engelse opdrachtgever vertegenwoordigde. De Nederlandse zakenpartner werd vertegenwoordigd door bureau Maaskant Van Dommelen Kroos ir Senf. Compagnon Herman Senf had de leiding over het ontwerp, terwijl H.H. van Herwerden projectarchitect was. De organisatie van het bouwteam was op Engelse leest geschoeid met een Quantity surveyor (een Engels systeem voor het bijhouden van de kosten), en de financiën en projectleiding waren uitbesteed aan adviesbureau Twijnstra & Gudde.

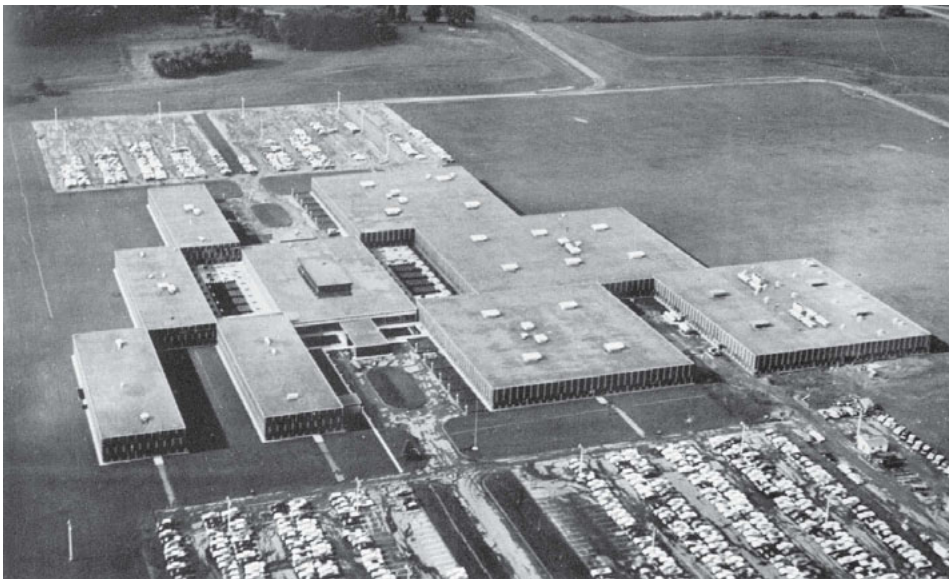
Basil Spence was voor Rivierstaete vier jaar lang intensief betrokken bij het project als adviseur. De van oorsprong Schotse architect had internationale faam verworven met zijn ontwerp voor de tijdens de oorlog verwoeste kathedraal van Coventry, een invloedrijk ontwerp voor kerkbouw na de oorlog. Kenmerkend voor zijn architectuur is een brutalistisch-modernistische stijl, waarin hij ook klassieke elementen vermengde. Andere ontwerpen van zijn hand zijn de Engelse Ambassade in Rome, de Beehive in New Zealand en het Britse paviljoen voor de wereldtentoonstelling in Montreal (1967). Het is niet goed meer te achterhalen wat de exacte bijdrage van Spence is geweest in de totstandkoming van het ontwerp voor Rivierstaete. Aannemelijk is dat hij adviezen gaf ten aanzien van de architectuur, en fungeerde als het ontwerpgevoeten namens zijn opdrachtgever.² Toch oogt Rivierstaete als een typisch Maaskant-gebouw: de sculpturale, iconische vorm, het accent op vernieuwing en innovatie alsook de industriële, gestandaardiseerde uitwerking van repeterende gebouwdelen zijn thema's die we veel vaker in Maaskants gebouwen tegen komen.

Corporate architecture

De nieuwe ontwikkelingen in het bouwbedrijf en het opdrachtgeverschap vroegen om een nieuw type architectuur, en resulteerden voor Rivierstaete in wat men

¹) Het ging om een hotel in Parijs, rue de Faubourg (1969) en een kantoorgebouw in Brussel, Avenue Delleur (1972). Beide projecten zijn uiteindelijk niet gebouwd.

²) Een aanbeveling voor verdere studie is om te achterhalen wat de rol van Basil Spence precies is geweest. Zie de online archieven van Basil Spence <http://canmore.org.uk/site/284980/netherlands-amsterdam-rivierstaete>

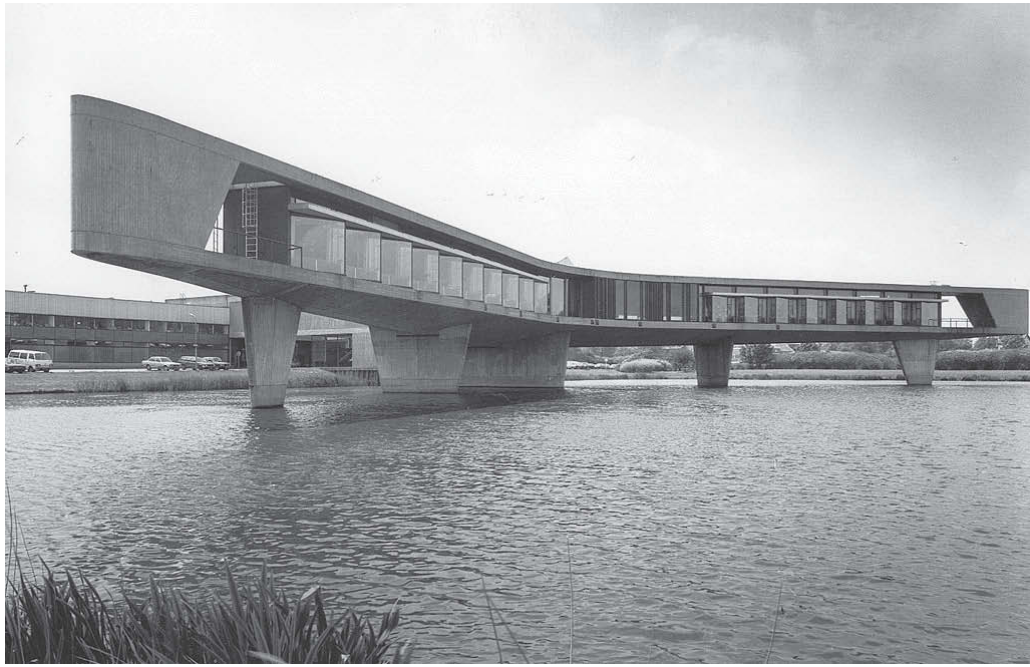


linksboven: Olivetti-gebouw Frankfurt (E. Eiermann), 1972. rechtsboven: Pirelli-toren Milaan (Ponti & Nervi), 1961.
onder: IBM production facility, Rochester Minnesota (E. Saarinen), 1958.

corporate architecture zou kunnen noemen. Dat een bijzondere behuizing voor een bedrijf als reclame zou kunnen fungeren was natuurlijk geen nieuw inzicht: al eeuwen lang gebruiken ondernemers gebouwen als hun visitekaartje. Maar in de jaren vijftig was een speciale, hechte band ontstaan tussen het bedrijfsleven en de modernistische glas-en-staal-architectuur, aangemoedigd door de Italiaanse firma Olivetti, die door hun inschakeling van spraakmakende architecten en ontwerpers lieten zien wat design (zowel van de bedrijfsgebouwen als van de producten) kon doen voor het imago van een firma. Zij gaven het voorbeeld dat in Europa werd nagevolgd door bedrijven als Pirelli (Pont en Nervi), en Amerikaanse firma's als Seagram (Mies van der Rohe), Lever (SOM) en IBM (Saarinen). Ook in Nederland ontdekten modernisten de *corporate style*, en werd deze in de jaren zestig een enorme groeimarkt.

Maaskant werd van die trend in Nederland dé exponent, met zijn vele bedrijfsgebouwen waarvan vooral die voor Tomado (Etten-Leur en Dordrecht), Samsom (Alphen aan de Rijn), Nicholson File (Den Bosch) en Johnson Wax (Mijdrecht) internationaal de aandacht hadden getrokken. Voor een bedrijfsverzamelgebouw als Rivierstaete, dat niet één, maar vele 'eigenaars' had, is niet zozeer gekozen voor een sterk beeldmerk als metafoor of uitdrukking van het bedrijf (zoals Maaskant dat het sterkst voor Johnson Wax had gedaan), maar voor een onpersoonlijker en eenvoudiger vorm. Rivierstaete is ontworpen door een sterke reductie van het aantal toegepaste middelen, elementen en vormen. Het monumentale effect vloeit als vanzelf voort uit de gekozen basisvormen (rechthoeken en kubussen). Die vormen zijn vervolgens geschakeld, opgeteld en geritmeerd. Het beeld leent zich niet voor meerdere interpretaties, het is duidelijk en eenduidig.

Voor deze gebouwen is een uitspraak van de kunstenaar Frank Stella toepasselijk, die over zijn werk zei: *'What you see is what you see'*. André Volten, die zo dikwijls met Maaskant samenwerkte en ook voor Rivierstaete een sculptuur vervaardigde, parafraseerde deze uitspraak als: 'de vormen stellen niets voor, ze zijn wat ze zijn'. Architectuur werd door de perfectie van een aantal basisvormen geponeerd als orde tegenover de chaos van de natuur, als de orde van de moderne stad tegenover de chaos van de oude stad. Ook in Maaskants oudere werken (zoals de Tomado- en Nicholson File-fabrieken en het Tomadohuis) was dit het geval, maar in de jaren zestig werd deze orde gemonumentaliseerd. Naarmate de complexiteit en de omvang van de programma's stegen, werd de reductie van middelen sterker, en het visuele effect steeds brutaler en monumentaler. Dat werd



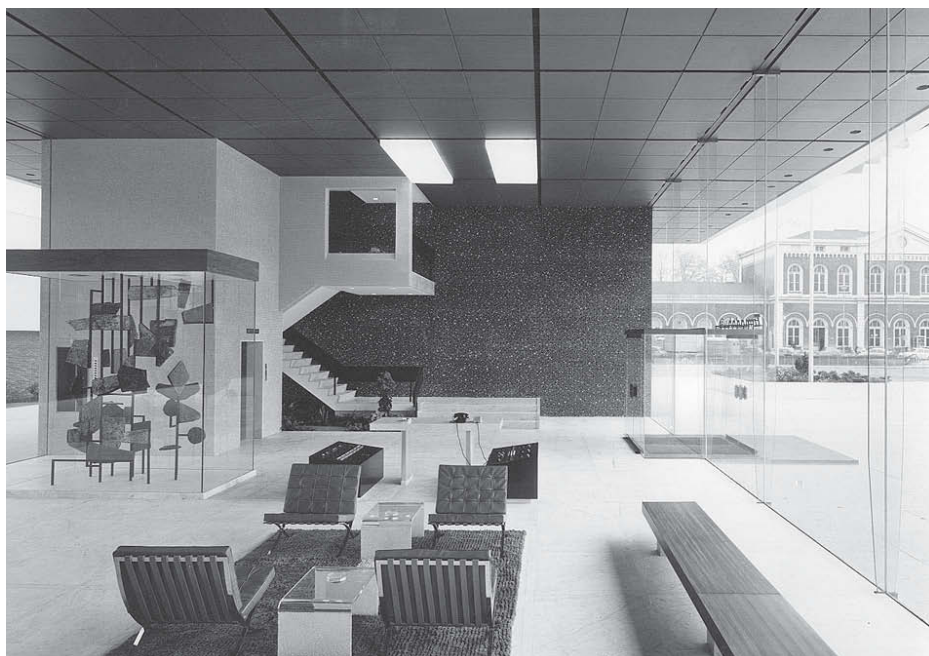
links
**Hoofdkantoor Johnson Wax,
Mijdrecht (Maaskant), 1964.**

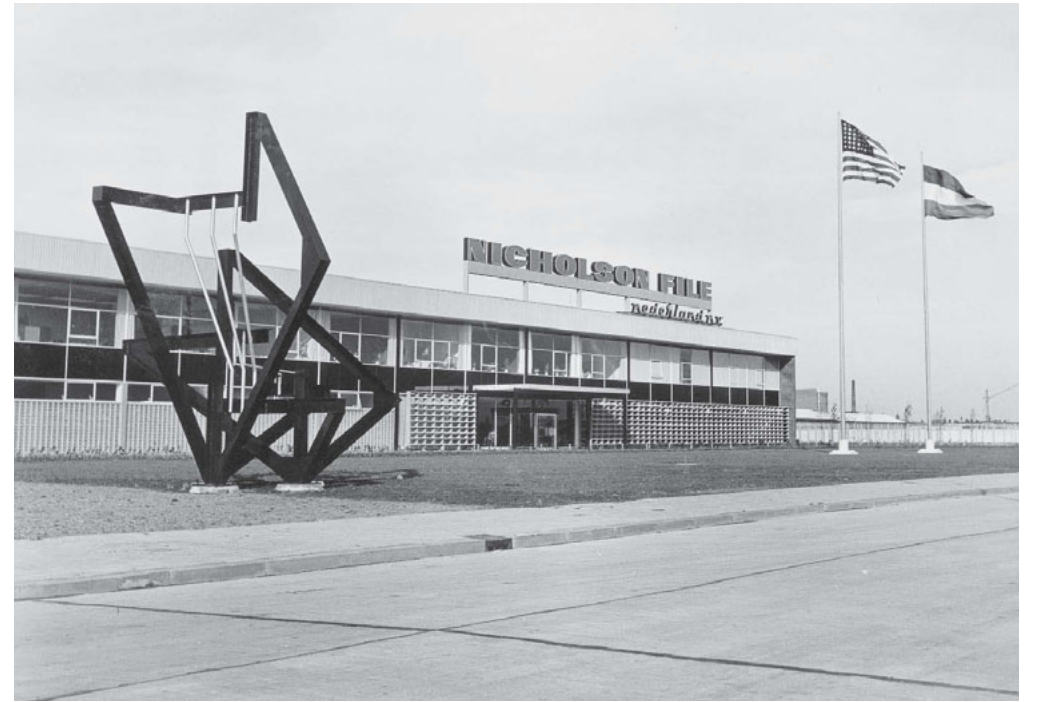
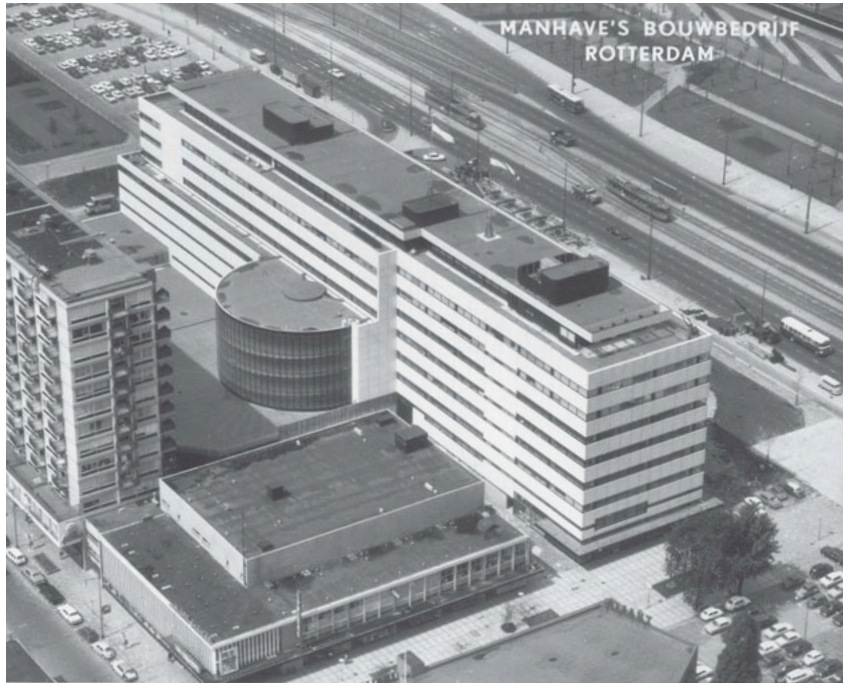
rechts
**Scholencomplex Technikon,
Rotterdam (Maaskant), 1970.
onder: Adriaan Volkerhuis,
Rotterdam (Maaskant), 1974.**



links
**Tomado-huis, Dordrecht
(Maaskant), 1962.**

rechts
**Hilton Hotel, Rotterdam
(Maaskant), 1964.**





links
**Esso-garage,
Rotterdam (Maaskant),
1970.**

rechts
**boven: Fabrik van
Nicholson File, Den
Bosch (Maaskant),
1957.
onder: Provinciehuis,
Den Bosch (Maaskant),
1971.**



versterkt door de witheid van de gebouwen. Net als ander werk van Maaskant uit dezelfde periode (zie bijvoorbeeld het Adriaan Volkerhuis, Technikon en de Essogarage) is Rivierstaete smetteloos wit door de met tegeltjes ingelegde betonplaten die niet verouderen: ook na enkele decennia oogt het gebouw universeel, modernistisch en nadrukkelijk wit.

In de architectuurgeschiedenis is er geen vaste term voor dergelijke gebouwen, maar vanwege de verwantschap met de *minimal art* uit het midden van de jaren zestig van kunstenaars als Donald Judd, Carl Andre of Robert Morris, ligt de benaming 'minimal architecture' voor de hand. Ook deze beeldhouwers gebruikten alleen de meest simpele, kale vormen in een bepaalde maat of repetitie met als doel het creëren van een verrassend en nieuw visueel beeld. Vaak was dit een onpersoonlijk beeld omdat er geen persoonlijke of organische vormen toegepast werden, maar slechts universele, algemeen herkenbare geometrische basisvormen. De grondvorm zelf is eigenlijk van ondergeschikt belang, het gaat om het groeperen van het geheel, met de basiseenheid als middel. Vanuit dit gezichtspunt herkennen we in het ontwerp van Rivierstaete de kubus als oervorm. Maaskant was niet de enige architect die een sterk gereduceerde geometrie toepaste, om tot een imponerend beeld te komen. In Amerika sloegen I.M Pei en Kevin Roche dezelfde richting in, en in Nederland was het toenmalige werk van de jonge architect Wim Quist nauw verwant.

Het is deze repeterende werking van basisvormen, die zorgt voor een verrassend en sculpturaal beeld, dat ook nu nog de aandacht trekt. Kenmerkend voor Rivierstaete is ook dat de positie van de toeschouwer de visuele verschijningsvorm van het werk bepaalt. Vlakbij de entree aan de Amsteldijk levert het gebouw



Office New Haven, Connecticut (K. Roche), 1970.

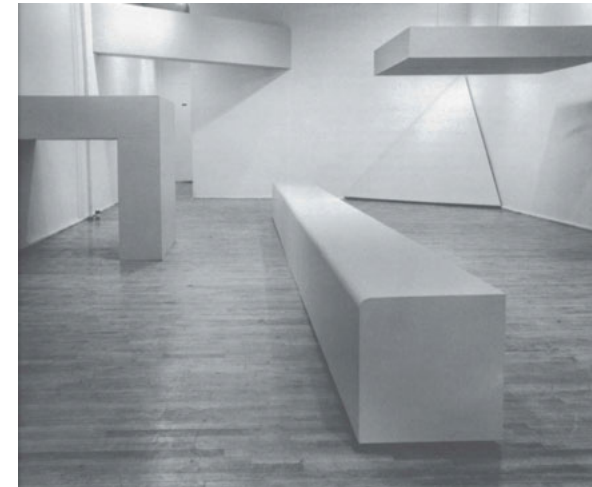


National Gallery Washington DC (I.M. Pei), 1974.



Willemsswerf Rotterdam (W. Quist), 1988.

22



boven: **Installatie van Robert Morris, 1965.**
midden: **Minimal Myth, Donald Judd, 1973.**
onder: **Crucis, Carl Andre, 1981.**



23

een totaal ander beeld op dan vanuit de binnenstad, en weer anders is het beeld vanuit de Trompenburgstraat. Alle betekenis ligt aan het oppervlak, aan de gevel. Daarachter is slechts standaardruimte, de universele kantoorplek in tweeduizendvoud.

Het is duidelijk dat Rivierstaete vooral is ontworpen om te imponeren. Met de locatie is niets wezenlijk interessants gedaan: het werd vooral geprezen vanwege zijn strategische ligging nabij de ringweg en treinstation. Ook hier is de vergelijking met André Volten gepast, die eens verklaarde dat zijn beelden beslist niet speciaal voor een plek gemaakt werden. Ze konden op een willekeurige plek of een pleintje neergezet worden, omdat ze handelen over de ruimte die het beeld zelf maakt.³ Dat idee komt in het werk van Volten tot uiting in de puurheid van de vormen en het industriële van zijn materiaalgebruik, aspecten die ook van toepassing zijn op Maaskants ontwerp voor Rivierstaete.

Kantoorgebouw in een woonwijk

Gebouwd tussen de bakstenen woningen van het Plan Berlage uit het begin van de twintigste eeuw, is Rivierstaete altijd een van de meest omstreden gebouwen van Amsterdam geweest. Dit komt met name door de enorme schaal, maar ook de 'bruttheid' van het silhouet, de afwerking met contrasterend witte tegels en de algehele geslotenheid dragen bij aan die status. De aanslag op de omgeving die het gebouw vormt, is de reden van zijn twijfelachtige reputatie als een van de lelijkste gebouwen van Amsterdam. Ook het bouwwerk dat vaak als het lelijkste van Utrecht wordt gezien, werd door Maaskant ontworpen: de Neudeflat in Utrecht,



Neudeflat (links op de foto), Utrecht (Maaskant) 1962.

3) Sonsbeek 71, tent.cat. 'Sonsbeek buiten de perken', Arnhem/Deventer, 1971, p. 72.

gebouwd middenin het historische centrum. Het lijkt bij deze gebouwen niet zozeer de vormgeving van de architectuur zelf te zijn die kritiek krijgt te verduren, alswel het introverte karakter en de uitgesproken weigering om zich aan de omgeving aan te passen.

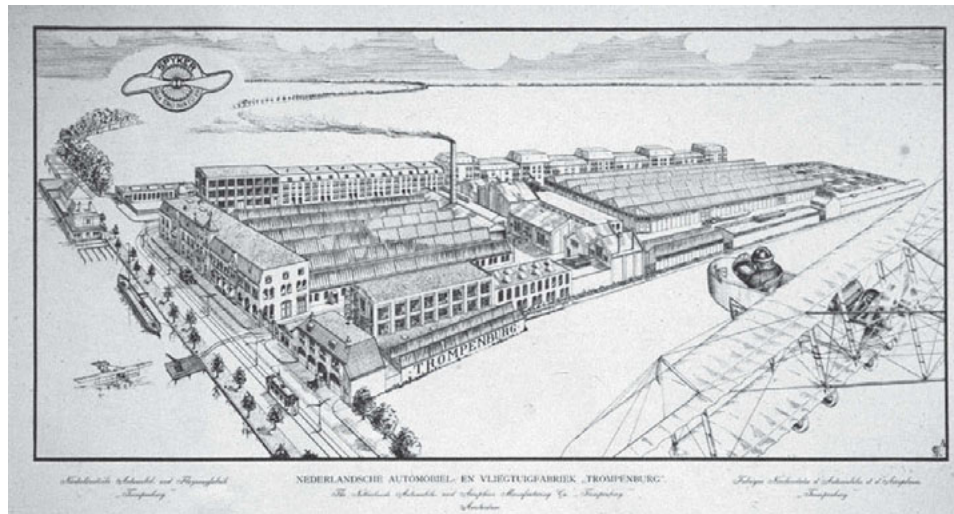
Niet alleen het gebouw, ook (het gebrek aan waardering voor) de omgeving moet in de tijd worden gezien. Dat een dergelijk groot kantoor in een gewone woonwijk gebouwd kon worden, had te maken met het feit dat dit deel van de Rivierenbuurt destijds niet kon rekenen op de waardering die we tegenwoordig als vanzelfsprekend zien voor een dergelijke buurt in de binnenstad. Sterker nog, aan de vooravond van de grootschalige stadsvernieuwingsoperaties in de jaren zeventig was het voortbestaan van de Rivierenbuurt allerm minst zeker. In 1970 oordeelt criticus Rein Blijstra op basis van het ontwerp en de maquette van Rivierstaete dat er aan de eis van de gemeente om de vormgeving aan te passen aan de woonbuurt inderdaad niet was voldaan, maar dat dit ook 'moeilijk was, omdat de niet zeer sterke voorbeelden van de Amsterdamse school (...) moeilijk aanleiding geven tot een geslaagde aanpassing', en dat 'de schaal van deze etagewoningen geheel verschillend is van hetgeen men zich blijkbaar bij de ondernemende bouwers heeft voorgesteld'.⁴ Toch levert Blijstra wel kritiek op de grootte en schaal van het gebouw als hij zegt dat men had mogen bedenken dat de vroegere fabriek op de locatie was gebouwd op een ogenblik dat er nog niet of nauwelijks gewoond werd. Zijn kritiek richtte zich daarmee ook op de ruimte die het bestemmingsplan bood. Verder zegt hij dat het woonklimaat door de bouw van Rivierstaete niet verbetert, maar: 'ook niet verslechtert', want: 'het gezicht van de bewoners van de Kromme Mijdrechtstraat [achterzijde dus] op de fabriek was ook al allerm minst verheffend'.

Kortom, de bouw van zo'n grote en vreemde kolos in dit woonbuurtje is destijds mede mogelijk gemaakt door het feit dat datgene wat er stond, ook al een veel te groot en vreemd object was en door het feit dat de bestaande woonbuurt niet bijzonder gewaardeerd werd. Sinds 1899 hadden op deze locatie de Spyker automobiefabrieken gestaan en nog verder terug Hofstede Trompenburg, beide grote complexen. De ruime bebouwingsenvelop in het bestemmingsplan was daarvan in feite een erfenis.

4) R.Blijstra, 'De anti-Amsterdamse activiteiten van Maaskant en Spence', in: **Wonen TA/BK**, 1970



boven: Hofstede Trompenburg, ets uit 1730 (Stadsarchief Amsterdam).
 midden: Toegangshek van voormalige buitenplaats Trompenburg, Amsteldijk, 1892 (foto Jacob Olie, Stadsarchief Amsterdam).
 onder: Vogelvlucht van de Spyker-fabrieken, ca. 1899.



Ook criticus Gert Jonker verbaast zich in tijdschrift *Bouw* over de wezensvreemde plaatsing van het toen inmiddels opgeleverde kantoorgebouw, maar draait het een beetje om. Jonker stelt dat de nieuwe situatie de 'definitieve niet kan zijn' omdat het bouwwerk de omgeving 'ernstig in twijfel trekt'.⁵ Hij concludeert dat er twee mogelijkheden zijn: 'een nieuwe omgeving, die op de Apenrots wordt afgestemd, of een park, waarin deze kolos het in zijn eentje zal moeten kunnen.' Verderop vraagt hij zich hardop af: 'wat gebeurt er, als de omgeving sneuvelt?'

Ook nu nog is Rivierstaete in alles een contrast met zijn omgeving, een aspect waaraan het gebouw ook een groot deel van zijn indrukwekkendheid ontleent. Het feit dat de omgeving inmiddels in gerenoveerde staat verkeert, draagt hier nog eens aan bij.

Monumentaal kantoorgebouw

Vanuit een hedendaags standpunt mag het opmerkelijk gevonden worden dat zo'n groot, wit en anoniem kantoor gebouwd kon worden middenin een woonwijk. Destijds werd door het vakpubliek echter iets anders veel storender en kwalijker gevonden: dat een dergelijke expressieve, opvallende en artistieke vormgeving was gekozen voor een prozaïsch programma als een kantoor. Daardoor werd het ontwerp van Rivierstaete volgens criticus Gert Jonker gediskwalificeerd tot een 'zelfverheerlijking van abjecte dikdoeners', tot een willekeurige opeenstapeling van volumes, omdat de 'opeenstapeling en verschuiving van in feite irrelevante kantoorruimten per saldo een irrelevante plasticiteit is'.⁶ Uit deze kritiek spreekt een afkeer voor het fenomeen *corporate* architectuur. Veel critici in het begin van de jaren zeventig vonden dat architecten geen 'huurlingen' van grote bedrijven moesten zijn omdat hun werk daarmee tot een reclamecampagne werd gereduceerd. Vanwege zijn onpersoonlijke vormgeving werd Rivierstaete gezien als de uitkomst van een nieuwe, geïnternationaliseerde werkwijze, die gebruik maakte van omvangrijke zakelijke constructies en organisaties, en architectuur in dienst stelde van het grootkapitaal.

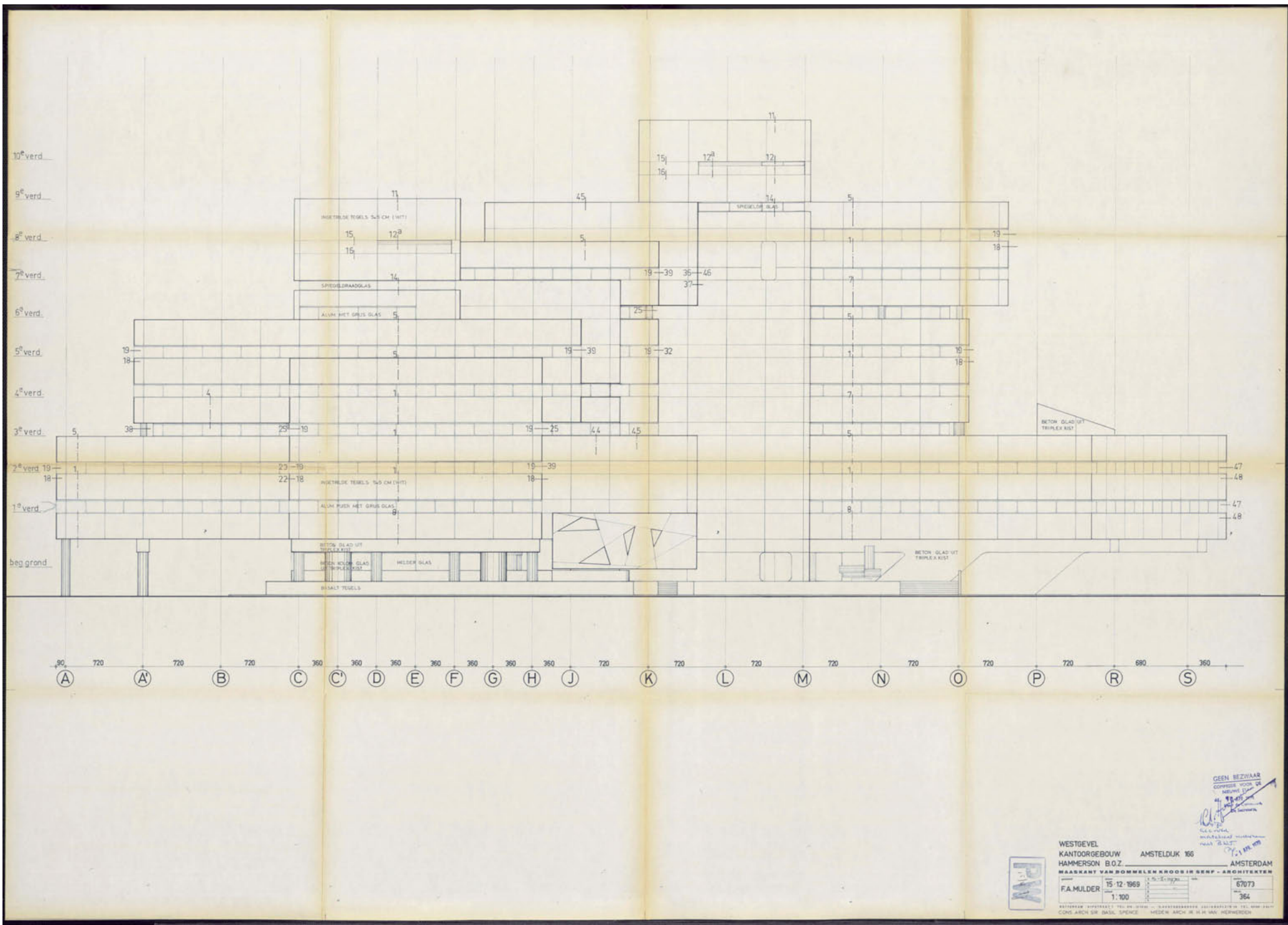
Daar kwam nog een ander aspect bij, dat ook internationaal de aandacht trok: in hoeverre rechtvaardigde de kantoorfunctie een dergelijke uitbundige

5) G. Jonker: 'Monument voor middelmatigen', *Bouw* 1973

6) idem



De Trompenburgstraat in 1976
(Stadsarchief Amsterdam)



WESTGEVEL
 KANTOORGEBOUW
 HAMMERSON B.O.Z.
 AMSTERDAM

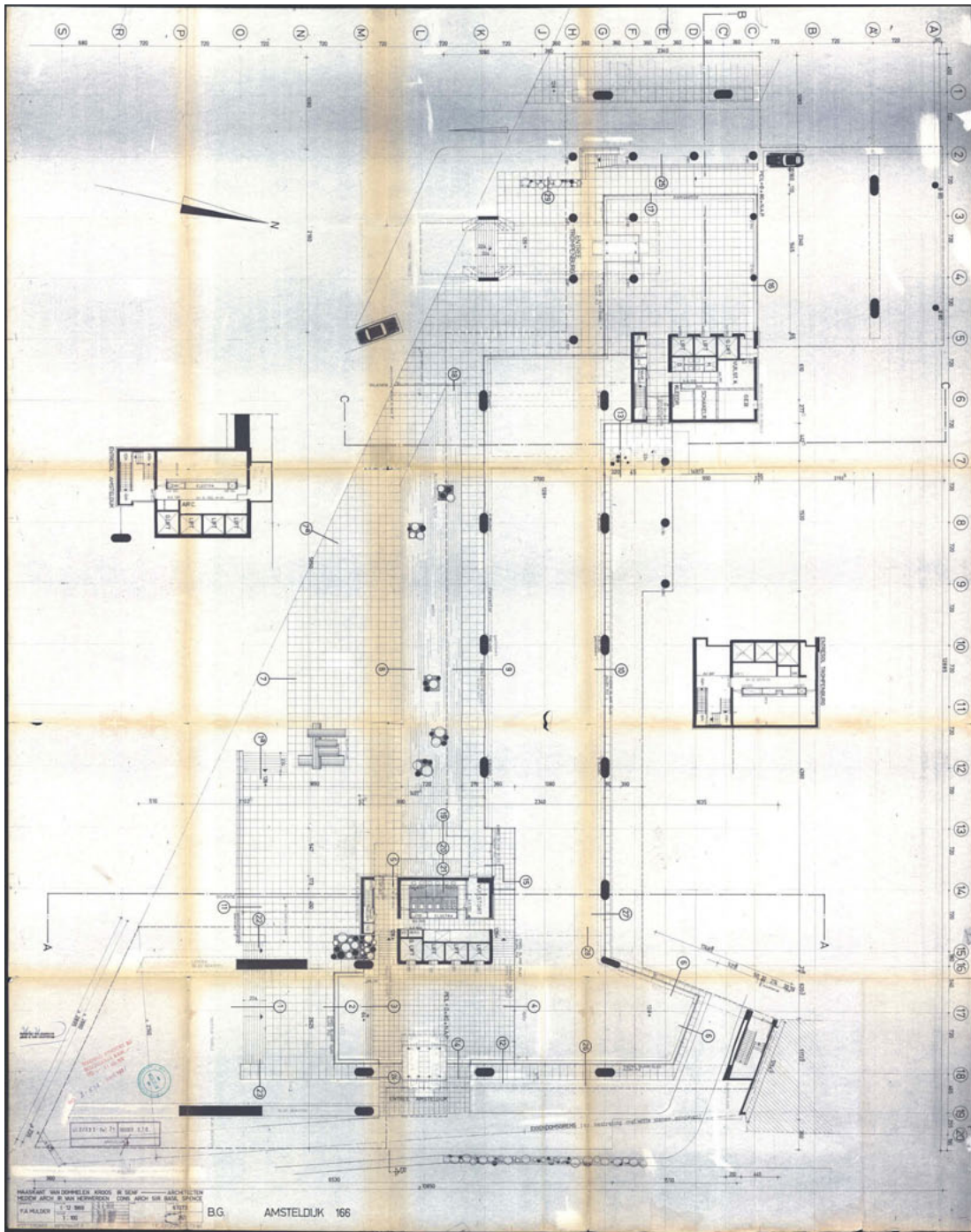
MAAKSANT VAN BOMMELER KROOSIR BEMP - ARCHITECTEN

F.A. MULDER 15-12-1969 67073
 1:100 364

GEEN BEZWAAR
 CONFERE VOOR DE
 NEDERLANDSE
 15-12-1969
 15-12-1969
 15-12-1969
 15-12-1969

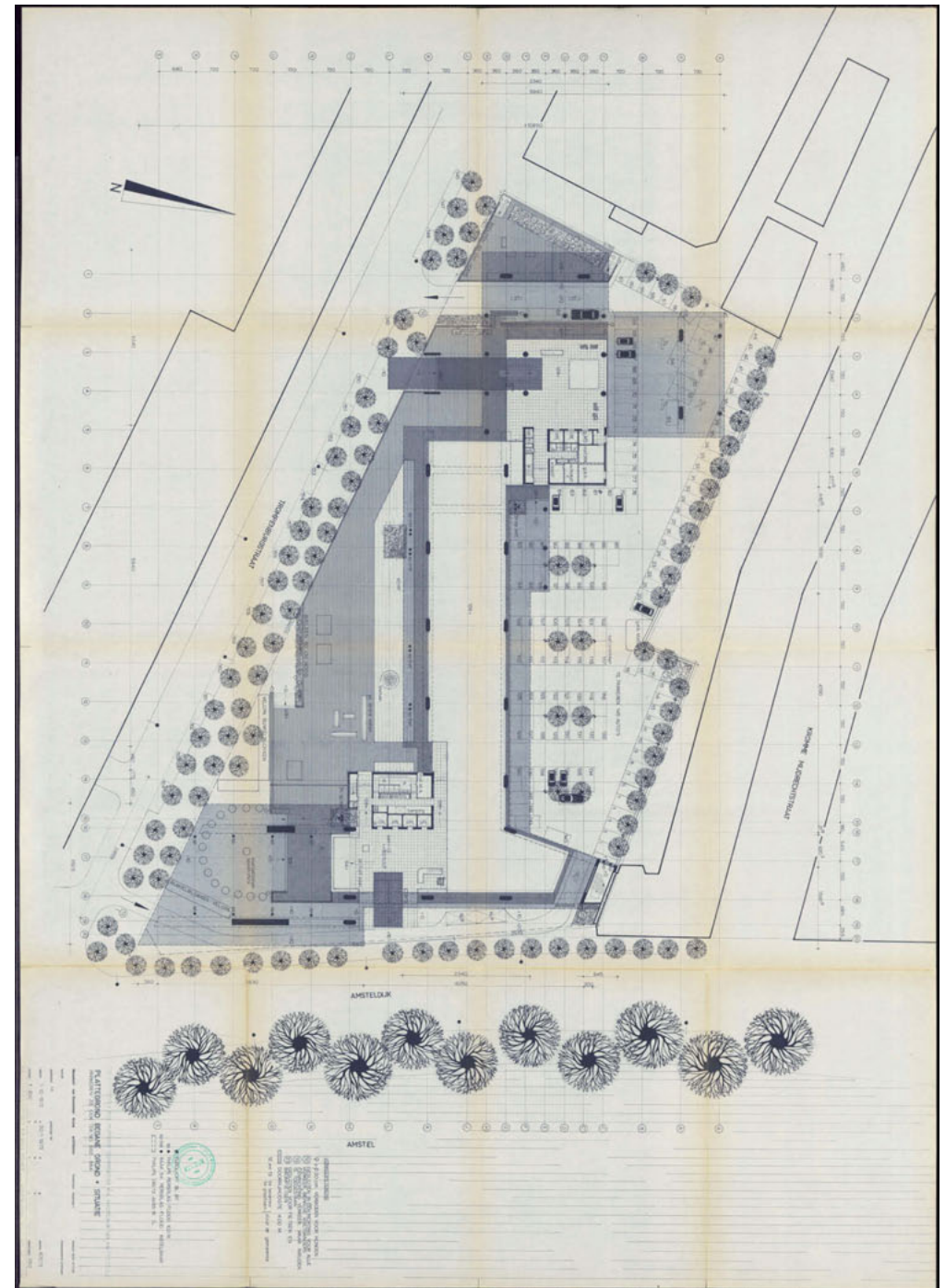
AMSTERDAM
 15-12-1969
 15-12-1969
 15-12-1969

geveltekening westgevel,
 1969



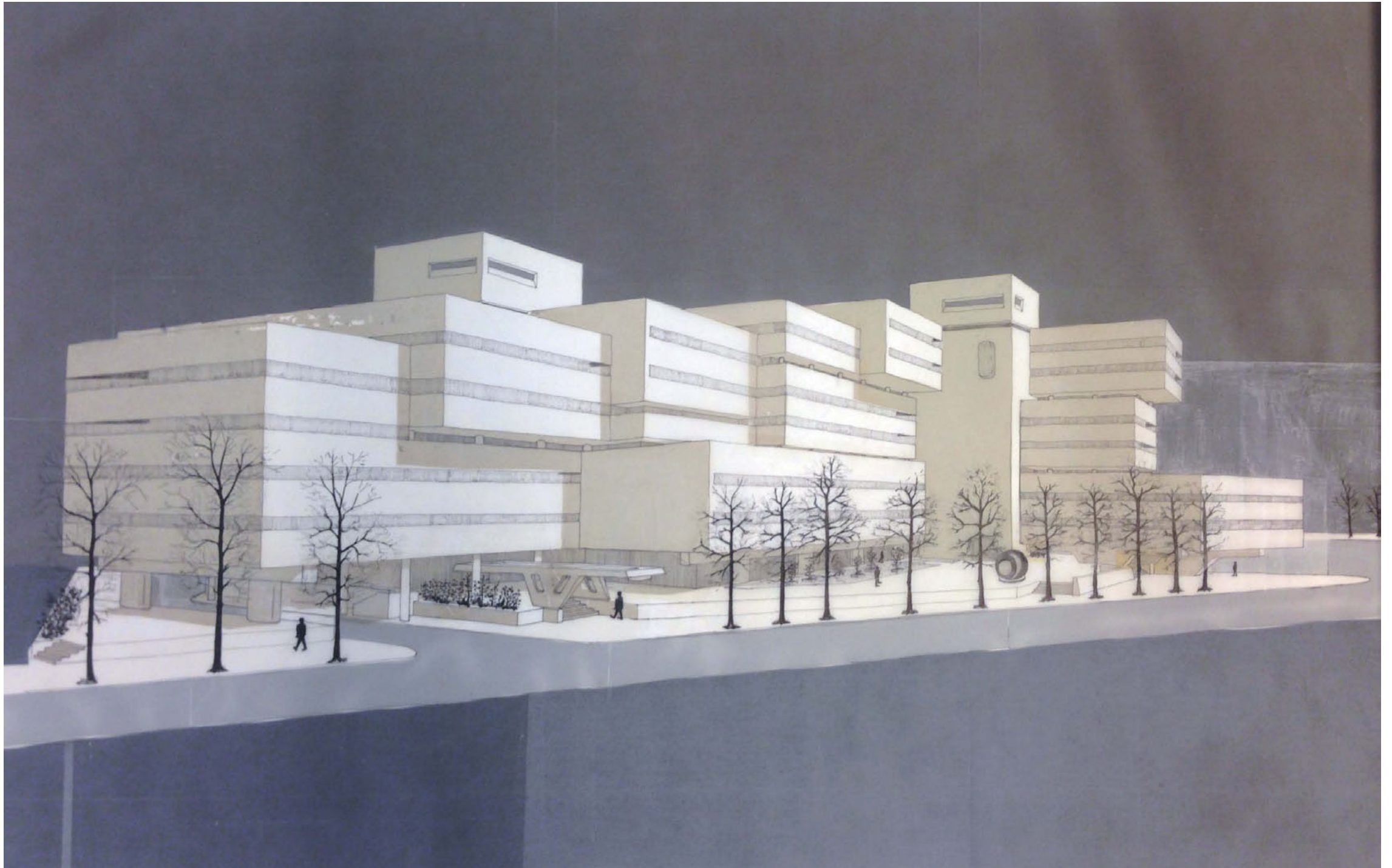
ontwerp begane grond, 1969

38



39

De twee ontvangsthallen waren oorspronkelijk niet aan elkaar gekoppeld. Situatie en begane grond, 1969



Perspectief Trompenburgstraat, 1969



Trompenburghal, 1973

monumentaliteit? In de naoorlogse architectuurdiscussie was monumentaliteit geaccepteerd als de representatie van openbare, culturele of politieke instanties. Een gewoon kantoor werd daarentegen gezien als een te banaal programma om een dergelijke representatieve plaats in het stadsbeeld te rechtvaardigen. Critici toonden zich niet alleen onwennig tegenover de grootschaligheid van kantorenbouw, een nieuw fenomeen dat eenvoudig hoorde bij het groeiende aandeel van de dienstensector in de economische welvaart, maar nadrukkelijk ook met de daaraan toegekende vorm. In de jaren die volgden zouden in de Nederlandse steden nog veel meer monumentale kantoorgebouwen verrijzen. Tegenwoordig vinden we iconische architectuur niet alleen vanzelfsprekend voor kantoorgebouwen; ook andere 'banale' functies zoals appartementencomplexen, hotels en entertainmenthallen zijn dikwijls voorzien van iconische architectuur. De trend die door Maaskant cs werd ingezet, is inmiddels allang gemeengoed geworden.

Wijzigingen na 1973

Rivierstaete is gebouwd in de nadagen van bureau Maaskant van Dommelen Kroos ir Senf. Architect Herman Senf, die aan de leiding had gestaan van het ontwerp van Rivierstaete, overleed in 1970 (tijdens het ontwerpproces dus), Maaskant zelf zou overlijden in 1977. Na oplevering (1973) is het bureau nog betrokken geweest bij twee plannen voor Rivierstaete. Eén betrof de uitbreiding van een parkeergarage (gerealiseerd in 1975). Een ander plan, de bouw van een coffeeshop onder de entreeuilifel, is niet doorgegaan.

Pas in 1989-1990 vond de eerste grote verbouwing plaats, uitgevoerd door ZZDP Architecten. Het gebouw was toen in bezit van Nationale Nederlanden, de verzekeringsmaatschappij die Hammerson BOZ in 1979 had overgenomen. De verbouwing betrof een ingrijpende transformatie van de begane grond: deze

(advertentie)

Staetus symbool

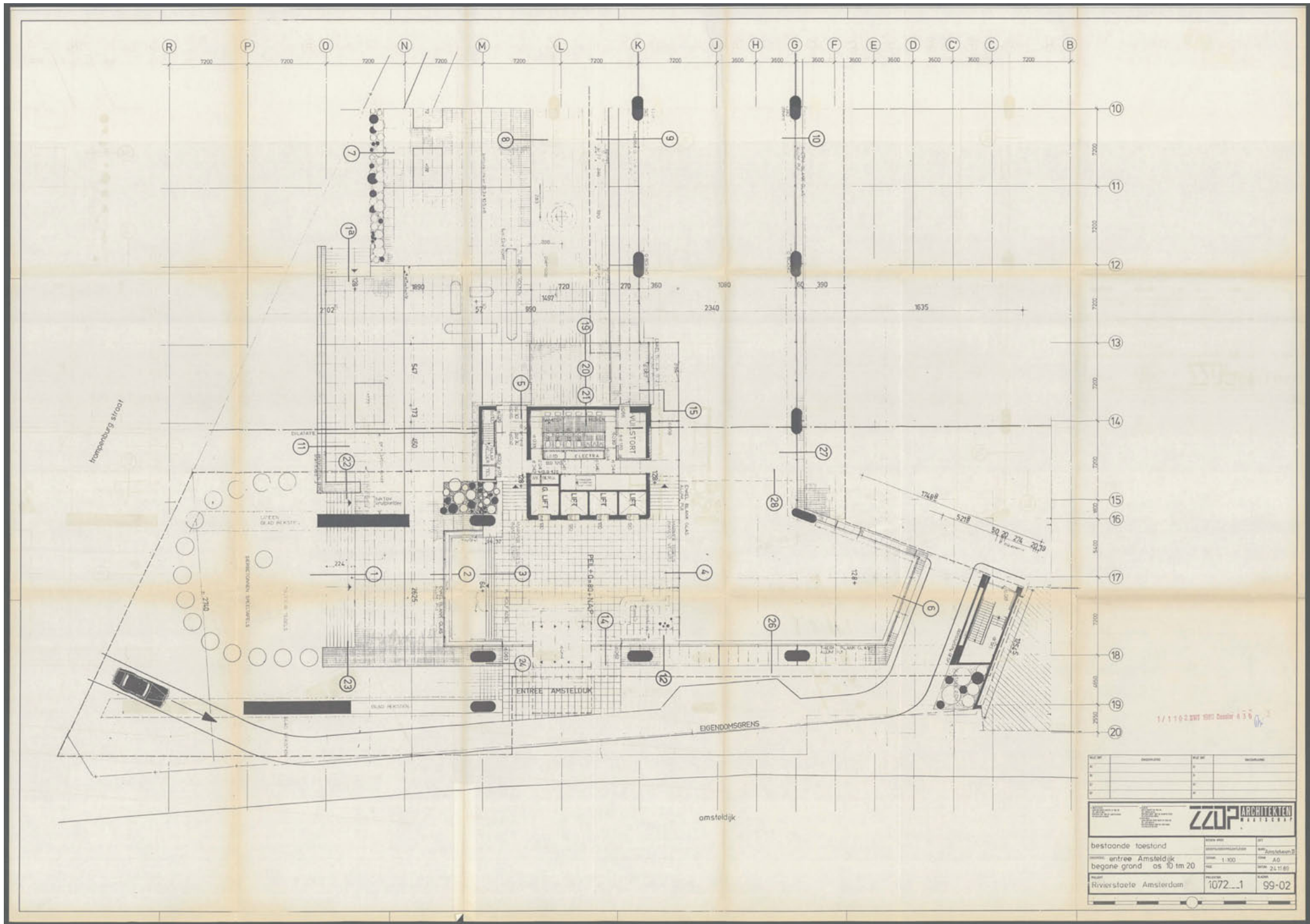
Tussen Centraal Station en Amstelstation ligt Rivierstaete aan de Amstel.

Vanaf 99 m² gerenoveerde kantoorruimte te huur in Amsterdam



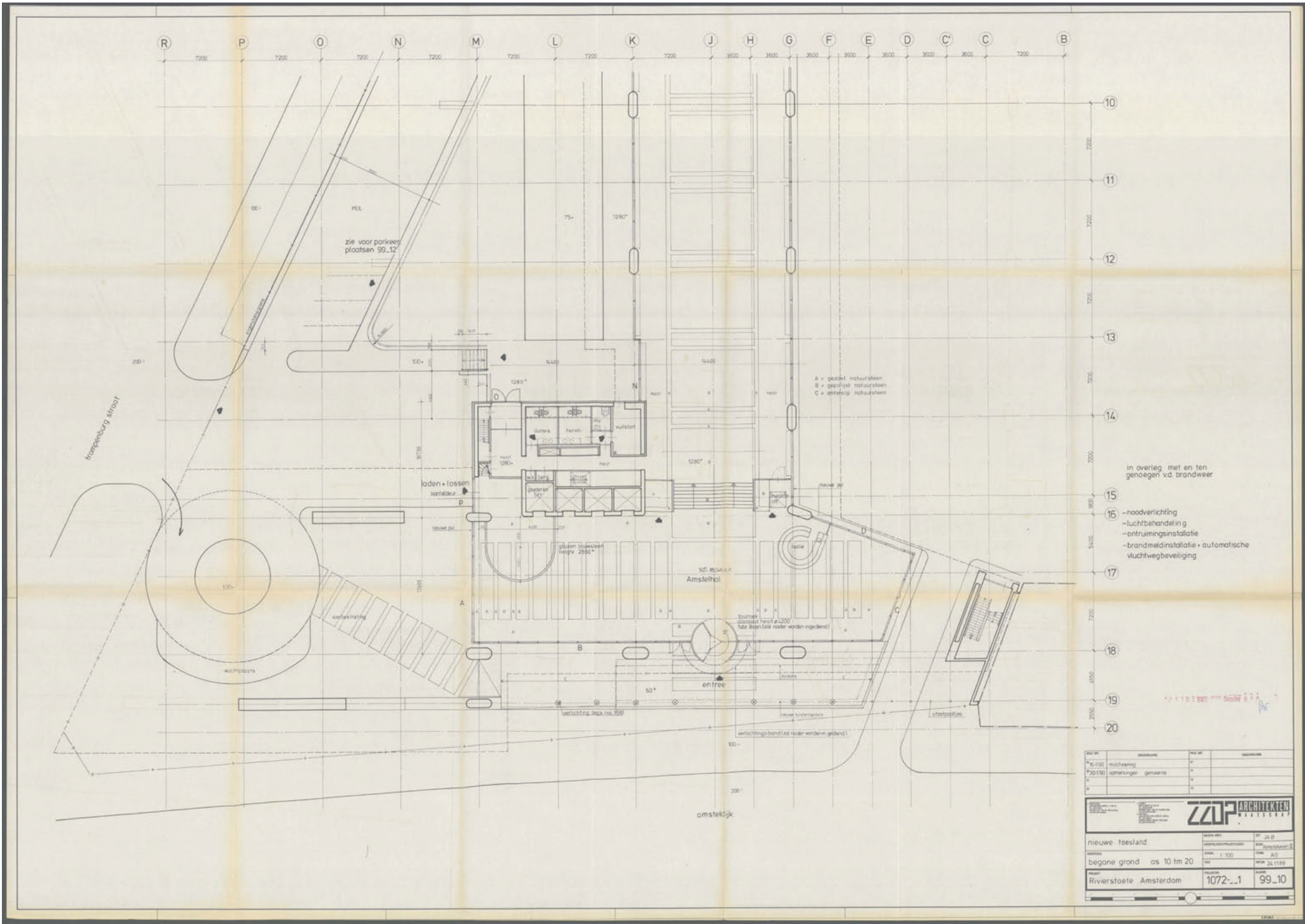
Rivierstaete Nieuwe Stijl

Nationale-Nederlanden/VastGoed. Tel. 070-3 419 420.
Jones Lang Wootton. Tel. 020-661 21 21.
De Boer Den Hartog Hooft. Tel. 020-4471 66.

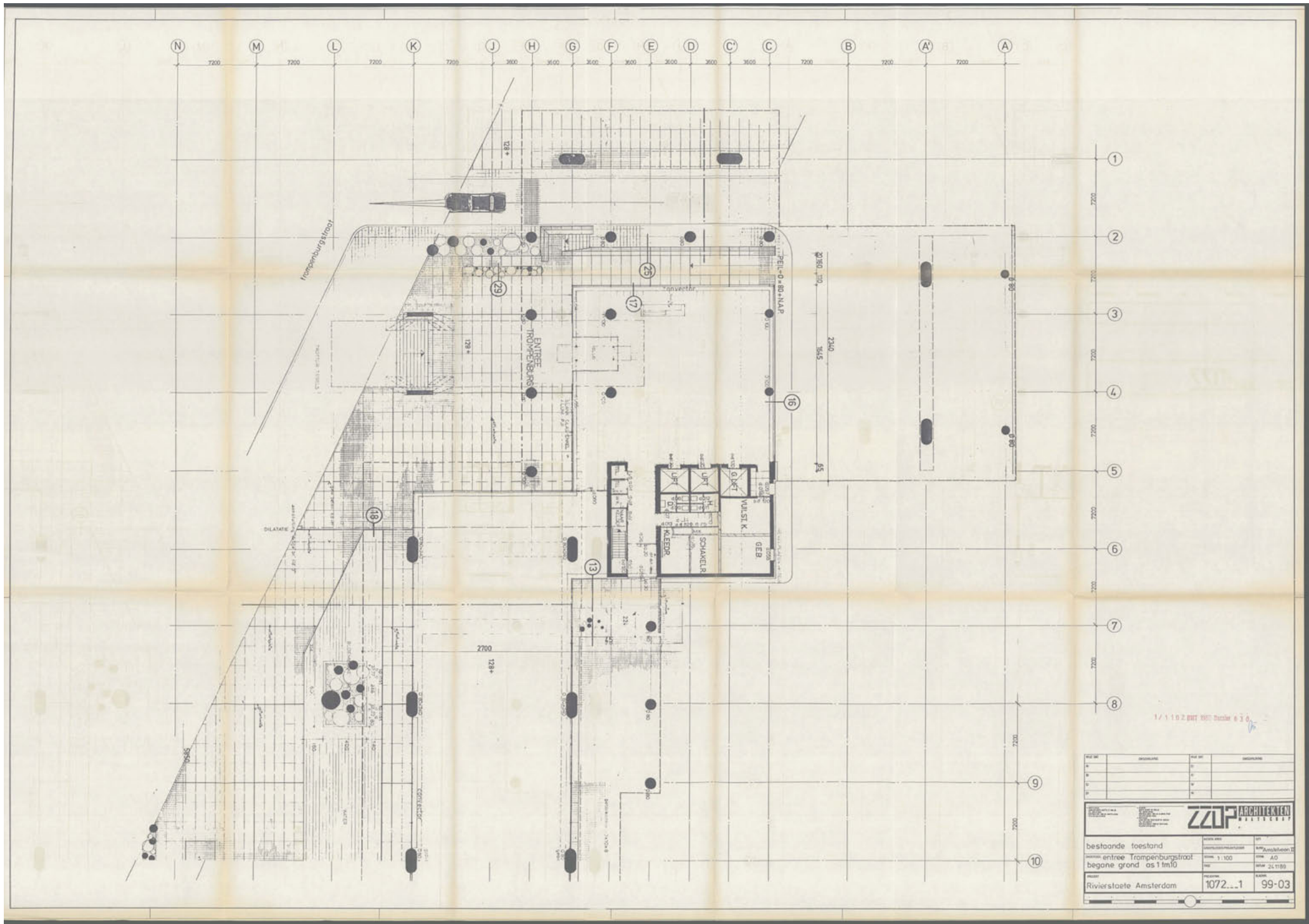


ZZDP ARCHITECTEN	
bestaande toestand	entree Amsteldijk begane grond os 10 tm 20
Riviersteete Amsterdam	1072...1 99-02

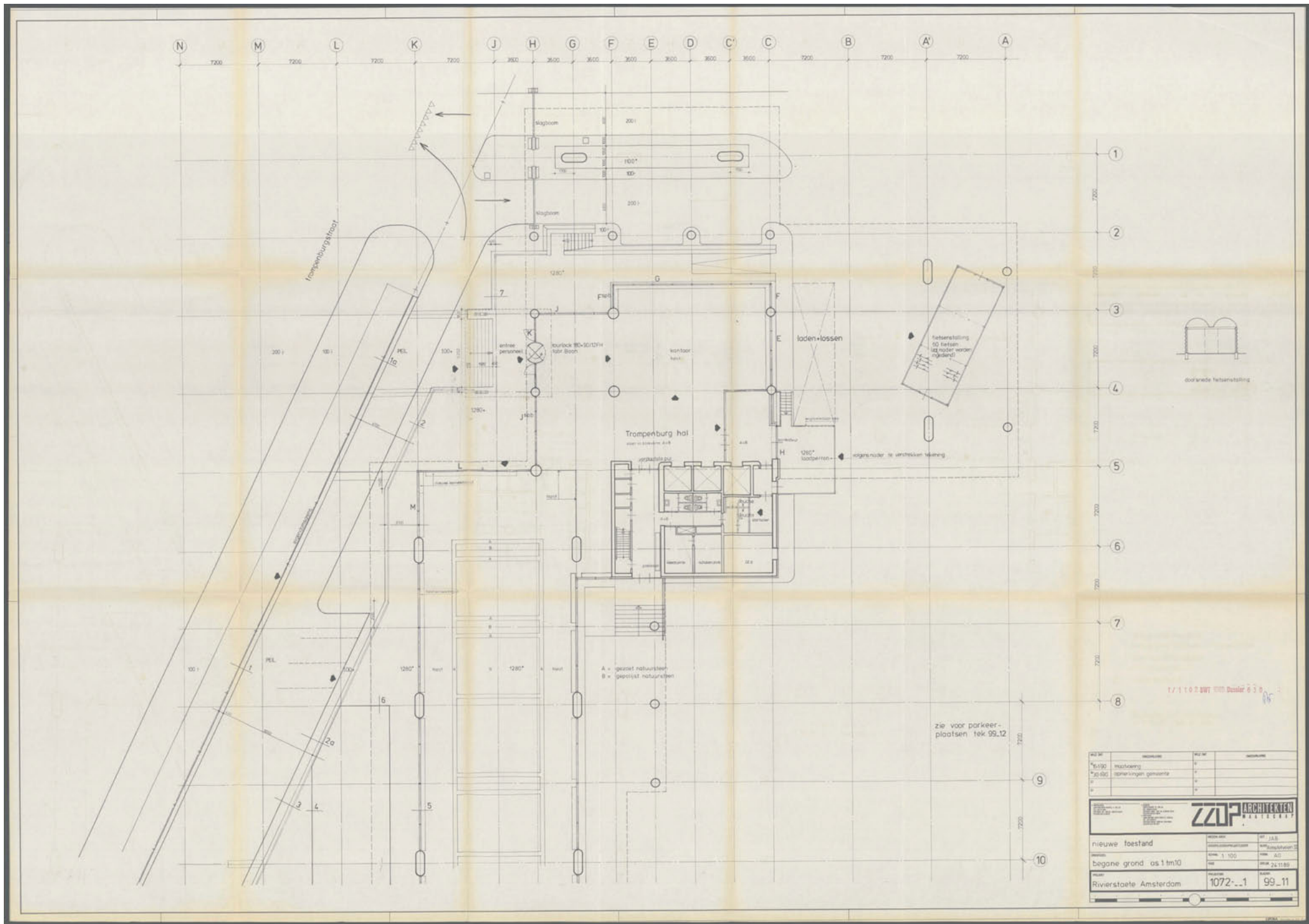
Renovatie door ZZDP
 Architecten: bestaande
 situatie begane grond,
 1989 (as 10-20)



**Renovatie door ZZDP
Architecten: begane
grond, 1989
(as 10-20).
Belangrijkste
transformaties:
indeling begane grond,
verplaatsing van de
hoofdentree, ontwerp
buitenruimte.**



Renovatie door ZZDP
Architecten: bestaande
situatie begone grond,
1989 (as 1-10)



NOI 91	VERBODEN TOEGANG	NOI 91	VERBODEN TOEGANG
NOI 92	NOI 93	NOI 94	NOI 95
nieuwe toestand		nieuwe toestand	
begane grond, o.s. 1 t/m 10		begane grond, o.s. 1 t/m 10	
Riviersteete Amsterdam		Riviersteete Amsterdam	

ZZDP ARCHITECTEN 1072 CA Amsterdam t 020 473 0271 www.zzdp.nl	NOI 1128 NOI 1129 NOI 1130 NOI 1131 NOI 1132 NOI 1133 NOI 1134 NOI 1135 NOI 1136 NOI 1137 NOI 1138 NOI 1139 NOI 1140 NOI 1141 NOI 1142 NOI 1143 NOI 1144 NOI 1145 NOI 1146 NOI 1147 NOI 1148 NOI 1149 NOI 1150
----------------------------------------------------------------------------------	----------------------------------------------------------------------------------------------------------------------------------------------------------------------------------------------------------------------------------------------------------------------------------

Renovatie door ZZDP Architecten: begane grond, 1989 (as 1-10). Belangrijkste transformaties: indeling begane grond, verplaatsing entree, buitenruimte (verkorting van het deck).

werd vergroot en efficiënter ingericht. De twee afzonderlijke entreehallen aan weerszijden van het gebouw veranderden daarbij compleet. Ten eerste werden ze aan elkaar gekoppeld tot één grote langgerekte hal: de ruimte die oorspronkelijk was geprogrammeerd als standaard kantooroppervlak, werd bij de collectieve ontvangstruimte betrokken. De glazen puien tussen beide werelden (collectief-privé) werden verwijderd.

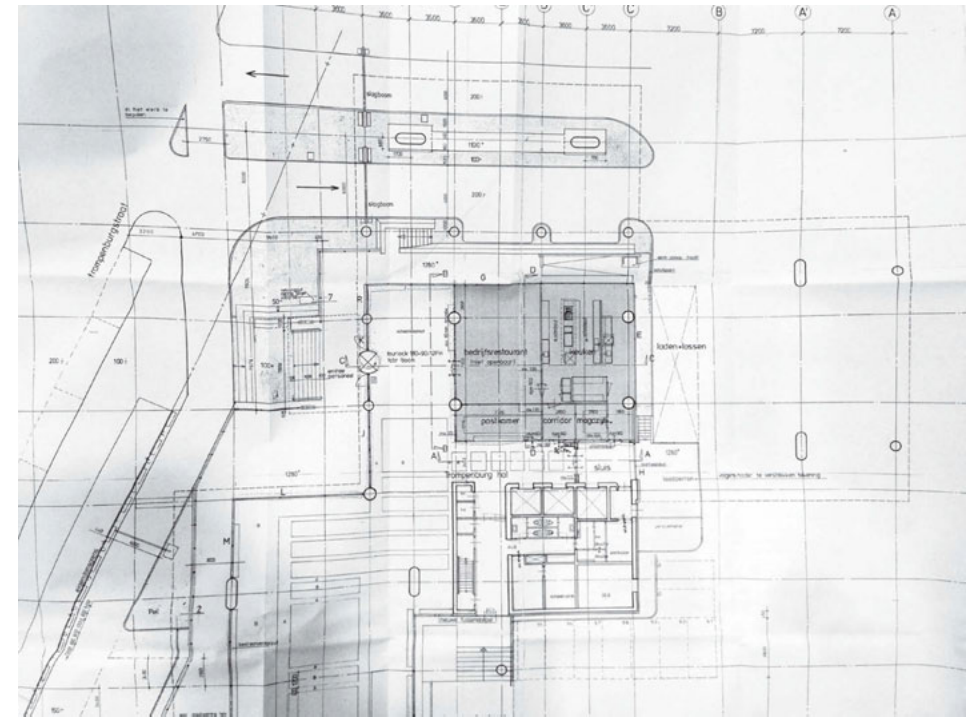
De hoofdentree aan de Amsteldijk, die oorspronkelijk tegenover de liften lag, werd verplaatst naar de huidige plek, één beuk naar rechts. Het verhoogde plateau dat zich bevond onder het overstek in de entreehal, en zicht bood op de Amstel, werd weggehaald. Her en der zijn wanden dichtgezet en doorzichten verdwenen.

In 1990 onderging ook de entreehal aan de Trompenburgstraat een grote verandering: ter plaatse kwam een nieuw bedrijfsrestaurant met keuken, een postkamer en een magazijn, waarmee de ruime hal praktisch verdween.

Het ooit zo luxueus vormgegeven interieur werd zo opgegeven ten gunste van efficiency, als gevolg van functiewijzigingen maar vermoedelijk ook door veranderingen in regelgeving ten aanzien van brandveiligheid (vluchtwegen en compartimentering).

Andere veranderingen betroffen de terreininrichting: het ruime terras met zijn zitelementen werd verkort, en ook de vijver lijkt toen te zijn komen vervallen. Tot slot werd een hulpconstructie op het dak aangebracht die een verder doorzakken van de te licht geconstrueerde bovenste uitkraging moest voorkomen.

In 2013 deed de toenmalige eigenaar, River Estate Property, het gebouw van de hand aan Pronam Aurora Vastgoed, het tegenwoordige Vastint. Gevolg is dat het gebouw opnieuw zal worden ontwikkeld als beleggingsobject. Opvallend is dat de locatie- aspecten die destijds leidend waren voor de bouw van Rivierstaete, nog altijd gelden: de nabijheid van autosnelweg en OV, de spectaculaire en prestigieuze ligging aan de Amstel, en de mogelijkheid hier een enorm programma te ontwikkelen. Met één verschil: niet alleen kantoren, maar ook een hotel, appartementen en een publieksfunctie als een café-restaurant zullen een onderkomen krijgen in het gebouw. Het ooit zo introverte kantoor zal zich hiermee openstellen voor een diverser publiek. Hier ligt dan ook een kans de *corporate* idealen te verenigen met een betere aansluiting met de buurt, die decennialang heeft moeten aankijken tegen het introverte, zich van de omgeving afkerende gebouw dat deze 'Apenrots' óók was.



Renovatie Trompenburghal (invoeging van een restaurant, keuken, postkamer en magazijn) door ZZDP Architecten, 1990.

De begane grond in 2015.





hoofdentree, 1973



hoofdentree, 2015



ontvangsthal hoofdentree, 1973



ontvangsthal hoofdentree, 2015



liften hoofdentree, 1973



liften hoofdentree, 2015



Trompenburghal, 1973



Trompenburghal, 2015



Rivierstaete na oplevering, 1973



Karakteristieken

In een analyse van het oorspronkelijke ontwerp voor Rivierstaete in de context van Maaskants oeuvre zijn een zevental karakteristieken van buitengewoon belang:

1. Sculpturale vorm
2. Contrast met de context
3. Een prominente plek voor kunst
4. Moderne techniek
5. Luxe design van collectieve ruimtes
6. Gevels: één materiaal
7. Gevels: zwevende volumes

1. Sculpturale vorm

De icoonwaarde van Rivierstaete is niet alleen een resultaat van de grootte van het programma, maar ook van de esthetiek en de vormgeving van de architectuur. Het gebouw is duidelijk ontworpen als blikvanger. De los op elkaar gestapelde volumes geven het gebouw een sculpturale compositie.

De voorgevel aan de Amsteldijk toont het meest ongeremd hoe brutaal hier ingegrepen is om een standaardkantoorprogramma van een spectaculair uiterlijk te voorzien. Een opeenstapeling van rechthoekige volumes elk ter hoogte van drie verdiepingen kraagt naar boven toe steeds vervaarlijker uit. Omdat het gebouw buiten de destijds toegestane rooilijn uitkraagt, is het al van verre te zien boven en vóór de bakstenen gevels van de Amsteldijk. Terwijl de entreepartij juist enigszins is teruggelegd, steekt het bovenste volume, op 27 meter hoogte, een flink eind uit buiten de steunpunten. Bij het meest linker bouwdeel worden de dramatische aspecten van het ontwerp verder aangedikt doordat de hoekverdraaiing in het stratenpatroon vertaald is in een scherpe, uitkragende punt. Bovendien staat hier een expressief gevormde betonkolom, die met een dynamisch gebaar het blok ondersteunt, als het ware om de exclusiviteit van de locatie te onderstrepen. In dit deel van het gebouw (hoek Amsteldijk) zit duidelijk de meeste ontwerpenergie



Rivierstaete in 2015

voor wat betreft deze sculpturaliteit. Aan de zijgevel langs de Trompenburgstraat daarentegen is die kwaliteit duidelijk lager (en aan de achterzijde is zij totaal afwezig). In tegenstelling tot de perfectie en eenduidigheid die veel van Maaskants gebouwen kenmerken, is Rivierstaete dan ook geen alzijdige sculptuur die zich van alle kanten laat bewonderen.

Binnen de context van Maaskants oeuvre behoort Rivierstaete tot wat men *corporate sculptures* zou kunnen noemen. Bij deze gebouwen wordt de reclamewerking van architectuur ingezet voor de uitstraling van een bedrijfsimago. Ze zijn ontworpen als beeldbepalende 'monumenten', die fungeren als abstracte iconen in het stadsbeeld. Alle betekenis ervan ligt aan het oppervlak: aan de gevel. Erachter is slechts standaardruimte. Het sculpturale effect is dan ook voor een groot deel terug te voeren op de geslotenheid en massiviteit van de gevel.

2. Contrast met de context

Ongetwijfeld de opvallendste karakteristiek van Rivierstaete is het alomtegenwoordige contrast met zijn context, een optelsom van de grootte, de vorm, de kleur en het gesloten gevelbeeld. Het feit dat Rivierstaete niet zomaar als een onderkomen van een bedrijf is gebouwd, maar als winstobject (door een investeringsmaatschappij) is debet aan de enorme schaal van het object: hiervoor werd de bebouwingsenveloppe opgerekt tot het maximaal haalbare.

Al bij oplevering werd het gebouw gezien als een aanslag op de omgeving. De schaalvergroting die het gebouw introduceerde, anticipeerde op een verdere cityvorming. Niemand kon weten dat de stadsvernieuwing en de omslag die in de jaren zeventig plaatsvonden, een zo ingrijpende mentaliteitsverandering teweeg brachten dat de belendende huisjes nu alle gerenoveerd of gerestaureerd zijn. Het zorgt ervoor dat de indrukwekkendheid van Rivierstaete perfect in stand is gehouden: de huizen zijn van donkere baksteen, kleinschalig, verticaal gericht en oud, Rivierstaete is wit, grootschalig, horizontaal en jong dankzij de witte tegels die niet verouderen.

Daar waar echter het contrast met de omgeving aan de Amstedijk spectaculair oogt en het resultaat is van een bewuste ontwerpdaad, kan dit van de achterzijde van het gebouw niet gezegd worden: hier is de manier waarop het kolossale witte

gebouw de balkons van de woningen bijna raakt, wel erg bruut en bovendien matig uitgevoerd. Zoals gezegd gaat het hier niet om een alzijdige sculptuur. Daar waar de meeste ontwerpenergie duidelijk in de hoek aan de Amsteldijk is gestoken, volgt de zijgevel aan de Trompenburgstraat met zijn herhaling van terugspringende, identieke volumes te zeer een repeterend model uit de kantoorbouw. Hier oogt de vormgeving niet meer als vrije plastic, maar eerder als een plichtsbewuste aanpassing aan de omgeving. Ook ligt de gevel hier een eind van de rooilijn terug, waardoor de straat is verbreed en het gebouw minder hoog aandoet. Ter plaatse is een verhoogd terras gemaakt bij wijze van 'zachte overgang' met de straat. In het oorspronkelijke ontwerp stond hier een fonteintje dat aan die overgang had moeten bijdragen, maar die is er nooit gekomen. Ook op een ander punt is een verzoenend gebaar met de omgeving zichtbaar, op een welhaast komische manier: daar waar het gebouw direct aansluit op de rij woningen aan de Amsteldijk. Hier is in de dikke betonnen zijwand een gat uitgespaard ter plaatse van het zolderraam van het aangrenzende Berlagiaanse huisje.

Door de gemeentelijke Welstandscommissie was inderdaad de eis gesteld rekening te houden met de omringende buurt, en de ontwerpers hadden die met name vertaald in een reeks terugspringende volumes aan de Trompenburgstraat. Maar de mogelijkheid hier een contextueel bouwwerk neer te zetten, toch al niet een ambitie van Maaskant, stond duidelijk op gespannen voet met het enorme programma en de wens van de opdrachtgever een opvallend en markant kantoor te maken.

Ook nu nog is de Rivierstaete in alles een contrast met zijn omgeving. Het is tegelijk een kwaliteit als ook één van zijn meest nadelige aspecten.

3. Een prominente plek voor kunst

Kunst heeft altijd een prominente rol gespeeld in Maaskants oeuvre. In veel van zijn gebouwen werd al in het begin van het ontwerpproces plaats gereserveerd voor kunstwerken, die werden betaald uit de 1% regeling voor beeldende kunst. In sommige van zijn werken vormde kunst het gezicht van het gebouw, zoals bij de Tomadofabriek, het Tomadohuis of bij Technikon, waar kunstwerken de gevel sieren. Vaker werden beroemde Nederlandse of buitenlandse kunstenaars



linksboven: **Het deck in 1982 (foto M. Pellanders, Stadsarchief Amsterdam).**
 rechtsboven: **Kunstwerk van André Volten, 1973.**
 linksmidden: **Het kunstwerk van Slothouber & Graatsma in de entreehal, 1973.**
 rechtsmidden: **Slothouber & Graatsma, Installatie in het Nederlandse paviljoen, Venetië Biennale 1970.**
 onder: **Restant van het kunstwerk van Slothouber & Graatsma in 2015.**





Het kunstwerk van Volten in 2015

ingeschakeld met als doel het gebouw van enkele zelfstandige (altijd grote) werken te voorzien. Voor Rivierstaete zijn twee opvallende kunstwerken ontworpen, te weten een sculptuur van André Volten aan de buitenzijde, en een kubische constructie van Jan Slothouber en William Graatsma dat een centrale plek had in de entreehal.

Vier kolommen onder een hoek van 45 graden (André Volten)

Het kunstwerk van André Volten (1925-2002) werd vervaardigd in 1972. Het werd geplaatst op het verhoogde deck, dat als collectieve buitenruimte dienst deed voor de werknemers van het kantoor. Het bestaat uit vier diagonaal geplaatste ronde staven van verschillende lengte, geplaatst onder een hoek van 45 graden met het maaiveld. Afhankelijk van de positie van de waarnemer verschijnt een ander beeld.

Volten was oorspronkelijk schilder en had zich in de jaren vijftig ontwikkeld tot beeldhouwer, die gebruik maakte van geometrische vormen om te komen tot constructivistische sculpturen. Revolutionair was Voltens gebruik van industriële producten zoals ijzeren I- en H-profielen, waaruit hij fragmenten sneed die hij tot grote open constructies laste (zoals zijn kunstwerk voor het Vondelpark, dat tegelijk dienst deed als klimtoestel voor kinderen). Vanaf de jaren zestig paste

hij ook ronde en cilindrische vormen toe, meestal uitgevoerd in roestvrij staal, vanwege de lichtwerking.

Hoewel Volten eens verklaarde dat zijn kunstwerken beslist niet speciaal voor een plek gemaakt werden, omdat ze via hun compositie zelf de ruimte maakten, heeft hij voor Rivierstaete wel degelijk rekening gehouden met de gegeven locatie, en kwam de plaatsing tot stand in overleg met de architect en de opdrachtgever. Het kunstwerk is onder een rechte hoek ten opzichte van de gevel geplaatst. Ook heeft Volten (zoals hij zelf verklaarde) mee willen gaan in de geleidelijke overgang van de kleinschalige woningen aan de straat naar de hoge en monumentale architectuur van de gevel. Voltens sculptuur maakt die overgang tot een reeks objecten, oplopend in schaal: straat-deck-kunstwerk-gevel. De koppen van de staven zijn gepolijst. Door de spiegeling zijn steeds andere 'beelden' zichtbaar. Volten: "...op 't laagste stuk kun je jezelf zien, in 't gespiegelde vlak en in 't hoogste (dat hangt af van waar je gaat staan) ofwel een stuk van het gebouw ofwel de lucht."⁷

'Cubische Constructie' (Slothouber en Graatsma)

Het werk van het kunstenaarsduo Jan Slothouber (1918-2007) en William Graatsma (1925) bestaat voornamelijk uit zogeheten kubische constructies; werken waarin ze de mogelijkheden in vorm en toepassingen verkenden van enkele mathematische grondvormen (waaronder vooral die van de kubus). Het meest bekend zijn hun werk voor de Nederlandse Staatsmijnen (het latere DSM) vanaf de jaren vijftig, waar het duo verantwoordelijk was voor de huisstijl (corporate image), en het ontwerp van een serie kinderpostzegels (1970). Op het moment dat ze de opdracht voor Rivierstaete ontvingen was hun ster hoog gerezen en hadden ze bijvoorbeeld net Nederland vertegenwoordigd op de Biënnale van Venetië (1970). Hun werk voor Rivierstaete (oorspronkelijke titel onbekend) bestond uit een in wezen eenvoudige constructie van rechthoekige perspex blokken. De volumes hadden drie verschillende kleuren – roze (magenta), blauw (cyaan) en geel – die op elkaar gestapeld, in en uit elkaar geschoven zijn. Op een zwart-witfoto uit begin jaren zeventig (vlak na oplevering) is het kunstwerk te zien op een prominente plaats in de ontvangstruimte. Afhankelijk van de positie van de waarnemer ontstaat een eigen beeld, en worden door de combinatie van blokken

⁷) André Volten, Hugh Maaskant: 'Kantoorgebouw Rivierstaete Amsterdam. Maaskant Van Dommelen Kroos Ir. Senf architecten', in: **Openbaar Kunstbezit**, Augustus/Oktober 1976, p. 5-8.

andere kleuren zichtbaar (groen, paars, oranje, enzovoort). Als het ware door middel van kleur ontstond een ruimtelijke compositie en andersom: de positie van de waarnemer bepaalt de waargenomen kleuren (een enkel blok of een mix). Ook het thema dat zo kenmerkend is voor de architectuur van Rivierstaete, namelijk zware volumes die schijnbaar lijken te zweven, komt in de sculptuur terug middels de afwisseling van meer en minder doorzichtige blokken.

De configuratie van de blokken is niet precies meer te achterhalen, aangezien het werk niet meer in de oorspronkelijke staat aanwezig is. In 2015 bevindt het zich in gedemonteerde staat in de hal en naar het schijnt gehalveerd in het aantal blokken.⁸

Zowel het werk van Volten als dat van Graatsma en Slothouber zijn vrije sculpturale composities, die specifiek voor Rivierstaete zijn ontworpen. De kunstenaars zijn vanaf het allereerste begin bij het project betrokken geweest. Vergelijkbaar met de rol van Maaskant voor de architectuur, behoorden zowel Volten als Slothouber en Graatsma tot de vernieuwers van de Nederlandse beeldhouwkunst. In hun werk deelden ze met Maaskant een belangstelling voor basisvormen, sculpturaliteit en ruimte, herhaling en seriematige vervaardiging, en het gebruik van eigentijdse en prefab materialen – thema's die te scharen zijn onder minimal art / architecture. Ze zijn ontworpen als autonome sculpturen maar onderstreepten tegelijkertijd de kwaliteit van Rivierstaete als modern en eigentijds kantoorgebouw, en droegen bij aan een prestigieuze uitstraling van de collectieve ruimtes. Vanwege de verwantschap in de principes die aan de kunstwerken en de architectuur ten grondslag lagen kunnen we zeggen dat er sprake was van een treffende en goedgekozen casting van de kunstenaars.

4. Moderne techniek

In alle gebouwen van Maaskant vervult de techniek een belangrijke rol. Die is geen doel op zich, maar een middel om architectuur te maken en de werkplek beter te organiseren. Bij het Tomadohuis was hier al volop mee geëxperimenteerd: hier had Maaskant werkelijk alle moderne technieken (airco, dataverwerking, verlichting) geïncorporeerd die destijds voorhanden waren, van buizenpost tot automatische zonwering.



Het interieur in 1973

Ook Rivierstaete maakte gebruik van de state of the art kantoortechnologie van dat moment. De (niet dragende) gevel-elementen waren voorzien van een geïntegreerd systeem waarin onder meer de airconditioning en verwarming waren verwerkt. Het ontwerpen van integraal ontworpen geveldelen, waarin de techniek werd verenigd met een architectonisch beeld, is pas later gemeengoed geworden, maar betekende eind jaren zestig een noviteit in de kantoorbouw.

Tot slot is de belangrijke rol van techniek ook zichtbaar in de interne logistieke systemen ten behoeve van een (destijds) hoge graad van comfort: naast kunstmatige ventilatie waren er ook snelle liften toegepast en een intercomsysteem.

Door de immer voortschrijdende techniek is deze karakteristiek tegenwoordig natuurlijk niet meer te ervaren. Destijds leverden de industriële toepassingen echter een grote kwaliteit, omdat die het gebouw maakten tot een comfortabele plek om te werken.

8) Om de oorspronkelijke waarde en betekenis van het kunstwerk van Slothouber en Graatsma beter te kunnen beoordelen, is aanvullend onderzoek gewenst.

5. Luxe design van collectieve ruimtes

In veel van Maaskants gebouwen is de meeste ontwerpaandacht besteed in de collectieve ruimtes in het interieur, waar de meeste mensen gebruik van maken en die als ontmoetingsplek en als representatieve ruimte geldt. Er is vanwege die keus een groot contrast met de vaak gestandaardiseerde ruimtes in de rest van het gebouw. Dit is onder andere het geval in de ontvangstruimtes van Maaskants grote 'verzamelgebouwen' (zoals het Tomadohuis, het Confectiecentrum, het Provinciehuis en de Hiltonhotels). De inrichting van deze ruimtes kenmerkt zich door een lobby-achtige sfeer waarin met extravagant design (meubelen, lichtarmaturen, vloerkleden, spiegelende wanden) een zeer stijlvolle sfeer is geschapen. De afzonderlijke kantoren op de bovenverdiepingen zijn daarentegen doorgaans sobere en doelmatige standaardruimtes. Hier is de inrichting volledig overgelaten aan de afzonderlijke huurders.

Dit in Maaskants oeuvre terugkerende principe zien we terug in het ontwerp voor Rivierstaete. Twee entrees aan weerszijden van het gebouw leiden naar spectaculair vormgegeven ontvangstruimten, die enorm groot gedimensioneerd waren. Op vele manieren is hier het contrast opgezocht in stoffering (hard en zacht, mat en spiegelend, licht en zwaar, elegant en massief) die de materialen en de ruimte als geheel een grote zintuiglijkheid geven. Voor de inrichting werden kosten noch moeite gespaard, wat zich uitte in een luxe inrichting met hoogpolige tapijten en zachte banken, bijzondere reliëfplafonds, lichtelementen en trendy zilveren plaatmateriaal als aankleding van de liftwand. De zithoeken vormden verdwaalde eilanden op de met marmeren tegels belegde vloeren. Met deze hoge graad van afwerking werd gemikt op ondernemingen die het gebouw mede uit prestige-overwegingen wilden huren.

De plattegronden van de kantoren waren daarentegen zo flexibel mogelijk ontworpen op een moduulmaat van 1,80 meter, met weinig kolommen, zodat het gebouw voor alle mogelijke huurders geschikt zou zijn, en ook voor alle mogelijke kantoorinrichtingen, van conventionele kamers aan een gang tot moderne kantoortuinen.

Van de indrukwekkende en luxueuze inrichting op de begane grond is tegenwoordig helaas niets meer te zien: bij een grote verbouwing in 1989-1990 zijn delen dichtgezet, die de ruimtelijkheid van de begane grond heeft teniet gedaan. Dit is het meest zichtbaar in de entreehal vanuit de Trompenburgstraat:



Trompenburghal (boven) en de werkruimtes op de verdiepingen (onder)











de ruime, lobby-achtige zithoek is hier dichtgezet door een ter plaatse ingevoegd restaurant en facilitaire ruimtes. Bovendien zijn de twee afzonderlijke entreehallen aan elkaar gekoppeld tot één langgerekte, functionele ruimte over de gehele begane grond.

6. Gevels: één materiaal

Karakteristiek voor Rivierstaete is de continuïteit van de gevelwand: doordat de 14.000 m² gevels bijna geheel bestaan uit één materiaal – met ca. 6 miljoen witte tegeltjes ingelegde betonpanelen – ontstaat een aaneengesloten gevelbeeld. Kenmerkend is dat de panelen geen lijst hebben: ze gaan zo naadloos mogelijk in elkaar over en bedekken ook de onderkanten van de uitkragende volumes. Het stofferen van alle geveldelen in één materiaal draagt in hoge mate bij aan de sculpturaliteit van de vormen en daarmee aan het kenmerkende silhouet van het gebouw. De keuze voor de kleur wit draagt hieraan bij: onder invloed van de lichtwerking ontstaat een spel van licht- en donkercontrasten, van massa en ruimte.

Herhalingen in vorm, maatvoering, raamstroken (en zelfs de regelmaat van dilatatievoegen) versterken het gesloten en repetitieve beeld. Deze uniforme behandeling van de gevel wordt gerechtvaardigd door de eindeloze herhaling van standaardruimtes die zich erachter bevinden.

De massiviteit van het gebouw is dan ook – hoewel een van zijn meest gehate karakteristieken – toch ook een kwaliteit te noemen. Het is hierdoor dat een coherent en sculpturaal beeld wordt gemaakt.

7. Gevels: zwevende volumes

Rivierstaete is ontworpen om te imponeren. Dat doet het voor een groot deel door de compositie van op elkaar gestapelde uitkragende volumes, die door de tussenliggende open ruimtes lijken te zweven. Om de immense overstekken van maximaal negen meter te kunnen maken, moest een complexe constructie berekend worden. Dankzij de ervaring die Maaskants eigen constructiebureau had opgedaan bij het Tomadohuis en later het Akragon met betrekking tot overstekken en (vergelijkbare) geveldelen, konden voor Rivierstaete nog grotere overstekken gemaakt. Tussen de gesloten volumes is de constructie zichtbaar. Het meest

spectaculair is het uitkragende volume aan de hoek van de Amsteldijk, waarbij ook de constructie eronder nadrukkelijk is vormgegeven. Eigenlijk is dit volume een bovenmaatse luifel; oorspronkelijk was hieronder een kleine rotonde die het mogelijk maakte bezoekers af te zetten en ze een droge route te bieden naar de entree, die zich hieronder bevond.

Resultaat van de overstekende volumes is dat de visuele verschijningsvorm van het werk sterk verschilt naarmate de positie van de waarnemer verandert. Vlakbij de entree aan de Amsteldijk is een totaal ander beeld te zien dan vanuit de binnenstad, en weer anders is het beeld vanuit de Trompenburgstraat. Dit is een kwaliteit die het gebouw maakt tot een spannende compositie.



zwevende volumes (foto MVSA)

Waardering van het ontwerp van Maaskant

Het kantoorverzamelgebouw Rivierstaete kan op drie niveaus gewaardeerd worden: architectonisch, stedenbouwkundig en cultuurhistorisch.

Architectonische betekenis binnen het oeuvre van Maaskant

Nagenoeg alle karakteristieken die in dit rapport zijn beschreven, hebben betrekking op het gebouw als architectonisch artefact. Een sterke kwaliteit is het sculpturale beeld van op elkaar gestapelde zwevende volumes, waarvan het effect wordt versterkt door de uniforme behandeling van de gevels. Voorts gold Rivierstaete in zijn tijd als een voorbeeld van een kantoor dat zijn expressie kreeg door de monumentalisering van techniek en design. De toepassing van industriële technieken en vormgeving, het gebruik van eigentijdse materialen, alsmede de toepassing van kunst gaven het gebouw een hoge mate van glamour die tegenwoordig niet meer als 'vooruitstrevend' te herkennen is, of (in het geval van de collectieve ruimtes) domweg verloren is gegaan.

Rivierstaete is een typerend gebouw voor de late werken van het bureau Maaskant. Daartoe behoren ook bijvoorbeeld het Confectiecentrum

(Amsterdam), het Adriaan Volkerhuis (Rotterdam) en Johnson Wax (Mijdrecht). Het zijn gebouwen die omschreven kunnen worden als 'corporate sculpturen': representatieve (hoofd)kantoren die als visitekaartje van een bedrijf moesten gelden of door hun opvallende moderne vormgeving huurders moesten aantrekken. Ze zijn geen van alle zorgvuldig ingepast in hun omgeving, maar bedoeld om op te vallen, om een statement te maken. Ze zijn ook bedoeld om van enige afstand of zelfs in het voorbijrijden gezien te worden en het beeld van het gebouw verandert door de beweging van de toeschouwer. Onveranderlijk werd het interieur van deze gebouwen ingericht volgens de laatste trends, met toepassing van moderne designmeubels en met een voorname rol voor beeldende kunst.

Rivierstaete bevat(te) alle kenmerken van deze generatie gebouwen van Maaskant. De eerder beschreven zeven karakteristieken bieden handvaten om een eigentijds ontwerp een nieuwe betekenis te geven. Bij transformatie zou rekening moeten worden gehouden met het in stand houden of een hedendaagse vertaling geven aan deze oorspronkelijke karakteristieken.

Stedenbouwkundige context

Zelfs binnen het oeuvre van Maaskant, die niet bekend staat om zijn contextuele architectuur, geldt dat Rivierstaete erg bruut is ingepast. Hoewel het bouwwerk aan de Amsteldijk wel degelijk zorgvuldig – dat wil zeggen: met gevoel voor effect – is geplaatst, kan dit van de andere zijden niet overtuigend bewezen worden. Aan de zijde van de Trompenburgstraat is weliswaar geprobeerd de breuk (in schaal en stijl) met de tegenoverliggende huizenrij te verzachten middels een opdeling van volumes en het terugspringen van de rooilijn, maar dit levert een vrij plichtmatig beeld op. Aan de achterzijde is helemaal geen rekening gehouden met enige context: het kolossale kantoor raakt op een enkel punt de balkons van de woningen bijna letterlijk. De omgeving is hier eerder gebruikt als een sokkel om het gebouw van een spectaculair uiterlijk te voorzien. Hoewel dit laatste inderdaad gelukt is, biedt het de omgeving weinig kwaliteit.

Cultuurhistorische betekenis

Afgezien van een beoordeling op visuele, esthetische en/of architectonische aspecten kan het gebouw ook gezien worden in een cultuurhistorische context,

dat wil zeggen dat gekeken wordt naar de symbolische waarde ofwel het 'verhaal' dat met het gebouw wordt verteld.

In die zin kan het project Rivierstaete gezien worden als een typisch product van de schaalvergroting die in de jaren zestig op alle terreinen van het maatschappelijk leven zijn intrede deed. Kenmerkend voor die periode was een (wereldwijd) verregaand proces van schaalvergroting en standaardisering, aspecten die in het extreme schaalcontrast en de industriële architectuur van Rivierstaete direct afleesbaar zijn. Specifieker binnen de context van de geschiedenis van Amsterdam (en andere Nederlandse binnensteden), is Rivierstaete een onbetwist icoon uit de periode van cityvorming, die haar hoogtepunt had in diezelfde periode rond 1970. Met dit proces van schaalvergroting werd beoogd de oude binnenstad te moderniseren (en daardoor als bedrijvig centrum te behouden) via enkele rigoureuze ingrepen, hoofdzakelijk bestaande uit het toevoegen van economische functies (kantoorgebouwen) en infrastructurele projecten (snelwegen en metronet). Aan deze tendens kwam in Amsterdam met de Nieuwmarktrelen (1975) abrupt een einde. Veel gebouwen die symbool stonden voor cityvorming verkregen in deze tijd een gehate status: naast Rivierstaete horen ook de bankgebouwen van Marius Duintjer (De Nederlandse Bank op het Frederiksplein en de ABN AMRO bank aan de Vijzelstraat) en de Europarking (Marnixstraat) tot deze categorie. Onbetwiste 'hoogtepunten' als het Maupoleum (Mr. Visserplein) en het Wibauthuis (Wibautstraat) zijn al enige tijd geleden gesloopt. Rivierstaete is nog een van de weinige overgebleven reuzen die getuigen van het optimisme en technocratisch denken die zo typisch zijn voor deze periode. Hoewel niet per se een argument vóór behoud, vertelt Rivierstaete het verhaal van een totaal ander denken over de stad dat in onze tijd niet meer voor te stellen is.





Het ontwerp van MVSA tegen het licht van zeven karakteristieken

In hoeverre het ontwerp van MVSA een voortzetting is van de ontwerpkenmerken van Maaskant, is bekeken tegen het licht van de eerder beschreven zeven karakteristieken, zoals die in het oorspronkelijke ontwerp aanwezig waren.

1. Sculpturale vorm

Het sculpturale beeld van het oorspronkelijke gebouw wordt gecreëerd door de losse schakeling van onderling verschoven volumes. Dit beeld verleent het gebouw een zekere iconwaarde, een effect dat versterkt wordt door de uniforme behandeling van de gevels.

De sculpturale compositie van het gebouw is door MVSA in stand gehouden. Hieraan vinden geen wijzigingen plaats. Het materiaalgebruik is echter radicaal veranderd: de betonnen gevelpanelen worden alle door glas vervangen en door een aluminium rand omlijst. Door het aluminium zo rank mogelijk te detailleren en bovendien door te laten lopen in de onderkanten van de volumes, blijven de volumes als afzonderlijke eenheden leesbaar. De dwarsgeplaatste skybar op het dak is een toevoeging aan het sculpturale beeld.

Of een sculptuur van glas een vergelijkbaar effect kan hebben als de massieve sculptuur van Maaskant, is de vraag. Het ontwerp van MVSA is eerder te zien als een vrije vertaling dan een letterlijk behoud van deze oorspronkelijke karakteristiek.

Aanbevelingen

- Maak dat de compositie als zelfstandige sculptuur behouden blijft. Dit zou moeten betekenen dat de afzonderlijke volumes als zodanig herkenbaar blijven.
- Een te grote diversifiëring van de gevel, in vorm of materiaalgebruik, kan resulteren in het uiteenvallen van het sculpturale effect. Het is aan te bevelen om een uniforme, rustige gevelbehandeling toe te passen.
- Maak de skybar op het dak zo dat deze óf een afgeleide is van de overal terugkerende moduulmaten, óf juist als duidelijk herkenbare uitzondering daarop.

2. Aansluiting op de context

Het ontwerp van MVSA beoogt duidelijk een betere inpassing in de omgeving dan Maaskant destijds realiseerde. De aansluiting op de omliggende woonwijk wordt gerealiseerd door enerzijds de toepassing van glas (voornamelijk aan de Amsteldijk en de hoek met de Trompenburgstraat) waarmee het introverte karakter wordt opgeheven. Anderzijds wordt een opdeling van de gevel in kleinere vlakken door middel van panelen voorgesteld (aan de zuid, west- en noordgevel) die qua maat aansluiten bij de hier tegenoverliggende woningen. Het geeft Rivierstaete een transparanter en vriendelijker gestalte dat zich veel meer rekenschap geeft van de context dan in het oorspronkelijke ontwerp het geval was.

De belangrijkste manier waarop het gebouw aansluit op zijn omgeving is te vinden op de begane grond, waar het nieuw ingevoegde café/restaurant (Trompenburgstraat) met overmaatse luifel zorgt voor een verdere toenadering tussen het hoge kantoorgebouw en de straat. De bewerkstelligde transparantie betekent een verbetering ten opzichte van het oorspronkelijke ontwerp. Hierdoor dreigt echter een andere kwaliteit (het uniforme, zwevende gevelbeeld) in het geding te komen. Zie ook punt 1 (sculptuur), 6 (gevelbeeld) en 7 (zwevende volumes).

Aanbevelingen

- De transformatie kan gaan leiden tot een betere aansluiting van het gebouw op de omgeving, maar behoud hierbij de kwaliteiten van het uniforme gevelbeeld en het zwevende karakter van de volumes.

3. Kunst

Kunst is een essentieel element in veel van Maaskants gebouwen, een aspect dat voor Rivierstaete resulteerde in twee kunstwerken: de sculptuur van André Volten in het exterieur en een zogenaamde 'kubische constructie' van Slothouber en Graatsma in het interieur. MVSA beoogt deze kwaliteit terug te brengen door het kunstwerk van André Volten terug te brengen op een nader te bepalen plek.

Aanbevelingen

- Geef beide kunstwerken een centrale plek in de collectieve ruimte, binnen en buiten.
- Plaats het werk van Volten zodanig in de buitenruimte, dat het mogelijk is het vanuit verschillende hoeken te zien.
- Herstel het werk van Slothouber en Graatsma in ere en geef het een vrije plaats in de hal.

4. Techniek

De belangrijke rol voor techniek krijgt in het ontwerp van MVSA een eigentijdse vertaling. Alle aspecten van kantoortechnologie zijn sinds de bouw van Rivierstaete verder ontwikkeld en verlichting, computertechniek, klimaatbeheersing enzovoort, zijn in hun moderne vorm toegepast. Daarnaast hebben duurzame materialen en duurzame energievoorziening een plek gekregen. De toepassing van dergelijke nieuwe technieken zou Maaskant logisch gevonden hebben.

Aanbevelingen

- Geen verdere aanbevelingen

5. Design van collectieve ruimtes

Oorspronkelijk waren de collectieve ruimtes voorzien van extravagant en luxueus design. Voor de aankleding van plafonds, wanden, vloeren en meubilair waren kosten noch moeite gespaard. Het ontwerp van MVSA geeft rekenschap van de bijzondere status van de hal tegenover de standaardruimtes in de verdiepingen, onder andere door het realiseren van twee vides in het gebouw, waardoor de ruimtelijkheid van de hal versterkt wordt. Ook de ruimte onder het overstek (hoek Amsteldijk/Trompenburgstraat) krijgt in het ontwerp van MVSA opnieuw allure, die verloren is gegaan tijdens de verbouwingen.

De hal heeft echter, althans in de huidige fase van het ontwerp, nog niet de exclusiviteit en glamour die zo kenmerkend waren voor het oorspronkelijke interieur. Ook kunnen de twee vides in dit opzicht voor een moeilijkheid zorgen, omdat de collectieve ruimtes en de privékantoren in zekere zin in elkaar overlopen.

Een aanwinst in het nieuwe ontwerp is dat de daken van de verschillende volumes worden benut als daktuinen. Ook in het oorspronkelijke ontwerp waren deze daken bestemd als terrassen, maar dit is nooit uitgevoerd.

Aanbevelingen

- Maak een duidelijk herkenbaar contrast tussen de identiteit van de collectieve delen van het interieur en de kantoren die vrij in te richten zijn, ook daar waar de vides deze twee werelden aan elkaar koppelen.
- Maak van de hal(len) op de begane grond een exclusieve en stijlvolle ruimte in
- een eigentijdse vertaling, bijvoorbeeld via de toepassing van moderne materialen, kunst, design en lichttechniek.
- Rehabiteer de oorspronkelijke entree door de ruimte onder de uitkraging (Hoek Amsteldijk/Trompenburgstraat) opnieuw allure te geven.
- Herstel indien mogelijk het verhoogde platform in de plint onder het uitkragende volume (hoek Amsteldijk/Trompenburgstraat).

6. Gevels: één materiaal

In Maaskants oorspronkelijke ontwerp wordt de sculpturale vorm van het artefact in grote mate versterkt door de geslotenheid van de volumes. Het zoveel mogelijk stofferen van de gevels in één en hetzelfde materiaal geeft het

gebouw zijn herkenbare, eenduidige vorm. Het ontwerp van MVSA echter brengt op verschillende manieren onderscheid aan in de verschillende gevelpartijen. Afwisselend wordt gewerkt met glas (Amstedijk), geperforeerde panelen (Trompenburgstraat, zij- en achterzijde), en een geheel gesloten gevel voor de verticale delen waarin zich de liften en installaties bevinden.

Aan de ene kant levert dit kwaliteit op omdat de afzonderlijke gevelpartijen op deze manier beter aansluiten op hun omgeving. Ook wordt een diversifiëring van het gevelbeeld gerechtvaardigd door de wisselende programma's die zich erachter bevinden: dit is in de nieuwe situatie geen uniform programma meer, maar een verzameling van kantoren, een hotel en appartementen, die alle een andere graad van transparantie en privacy verlangen.

Aan de andere kant dreigt het gebouw, dat nadrukkelijk is ontworpen als een massieve sculptuur, visueel enigszins uit elkaar te vallen. Dit wordt nog eens versterkt door het feit dat de panelen verticaal gericht zijn, tegenover het voorheen (overal gelijke) horizontale beeld. Het resultaat is een minder eenduidig beeld waarbij verticale en horizontale lijnen door elkaar lopen en waarin de volumes niet (overal) meer ervaren kunnen worden als zelfstandige, losse eenheden.

Aanbevelingen

- Het sculpturale beeld van verschillende, op elkaar gestapelde volumes wordt versterkt door de eenduidigheid van de volumes. Het is aan te bevelen die eenduidigheid te handhaven, bijvoorbeeld door een uniformere (rustiger) behandeling van de gevel, of een ritmering die overal terugkomt.

7. Gevels: zwevende volumes

Karakteristiek voor het oorspronkelijke ontwerp van Maaskant was de losse stapeling van onderling verschoven volumes. Doordat de volumes niet op, maar los van elkaar zijn gehouden lijken ze te zweven. Zo veel mogelijk was de constructie tussen deze volumes zichtbaar gehouden.

Hoewel het voorontwerp van MVSA het concept van zwevende volumes als uitgangspunt neemt, doet het op een aantal punten afbreuk aan dit effect door constructieve elementen dicht te zetten. In de plint aan de Amstel is dat het sterkst

zichtbaar: hier is de nieuwe gevel *buiten* de kolommen geplaatst. Onder de 'luifel' op de hoek Amstedijk/Trompenburgstraat is een nieuw glazen volume ingevoegd, net als bij het restaurant aan de Trompenburgstraat. Hoewel gebruik is gemaakt van transparant glas vermindert deze behandeling het 'zwevende' effect van het gebouw aanzienlijk. De draagconstructie kan hierdoor niet meer als zelfstandig ervaren worden.

Aanbevelingen

- Houd de constructie leesbaar en de volumes zwevend. Dit wordt met name bereikt door de kolommen aan de onderzijde zoveel mogelijk in het zicht te laten, dat wil zeggen door de gevels *achter* de kolommen te plaatsen.







Bronnen

Literatuur

- M. Provoost (2003), **Hugh Maaskant, architect van de vooruitgang**, Rotterdam: NAI Booksellers
- R. Blijstra, '27.000 m2 kantoorvloer aan de Amstel; de anti-Amsterdamse activiteiten van Maaskant en Spence', **Wonen-TA/BK** 1970 nr. 8, p. 184-185.
- H.A. Maaskant, 'Kantoorgebouw te Amsterdam', **Bouw** 1970 nr. 38, p. 1448.
- 'Kantoorgebouw "Rivierstaete" te Amsterdam. Een van de opvallendste kantoorgebouwen van Europa', **Stedenbouw** 1973 nr. 272, p. 55-60.
- H.A. Maaskant, 'Gebouw Rivierstaete te Amsterdam', **Bouw** 1973 nr. 43, p. 1298-1300.
- G. Jonker, 'Monument voor middelmatigen', **Bouw** 1973 nr. 43, p. 1295-1297.
- **Kantoorgebouw Rivierstaete, Amsteldijk 166**, notitie april 2013, Bureau Monumenten en Archeologie, Gemeente Amsterdam.
- Swart, W., **De Rivierenbuurt in Amsterdam** (in de reeks Schoonheid in verscheidenheid), Amsterdam 1998

Over Hammerson BOZ Property Corporation:

- <http://www.referenceforbusiness.com/history2/51/THE-HAMMERSON-PROPERTY-INVESTMENT-AND-DEVELOPMENT-CORPORATION-PLC.html>

Over sir Basil Spence:

- <http://canmore.org.uk/site/284980/netherlands-amsterdam-rivierstaete>

Over het werk van André Volten:

- André Volten, Hugh Maaskant: 'Kantoorgebouw Rivierstaete Amsterdam. Maaskant Van Dommelen Kroos Ir. Senf architecten', in: **Openbaar Kunstbezit**, Augustus/Oktober 1976, p. 5-8.

Over het werk van Slothouber en Graatsma:

- <http://www.zuiderlicht.eu/slothouber-graatsma-de-come-back/>
- <https://www.yatzer.com/cubics-cubic-constructions-collection-graatsma-vivid-gallery>

Archieven

- Bouwarchief Stadsdeel Zuid, Amsterdam
- Archief Maaskant (MAAX), Het Nieuwe Instituut, Rotterdam

Afbeeldingen

- Stadsarchief Amsterdam
- Archief Het Nieuwe Instituut
- Bouwarchief Stadsdeel Amsterdam Zuid
- Archief Michelle Provoost
- Foto's Crimson / Sophie van Ginneken
- MVSA
- Diverse internetbronnen

**Rivierstaete.
Karakteristieken en kwaliteiten van
een monumentaal kantoorgebouw**

Crimson Architectural Historians met Sophie van Ginneken
Rotterdam, september 2015

Crimson
ARCHITECTURAL HISTORIANS

*Mathenesserlaan 179-181
3014 HA Rotterdam, The Netherlands
(31) 10 2827724 | crimson@crimsonweb.org
www.crimsonweb.org*



Crimson

ARCHITECTURAL HISTORIANS