



Onze Lieve Vrouw Ter Eem

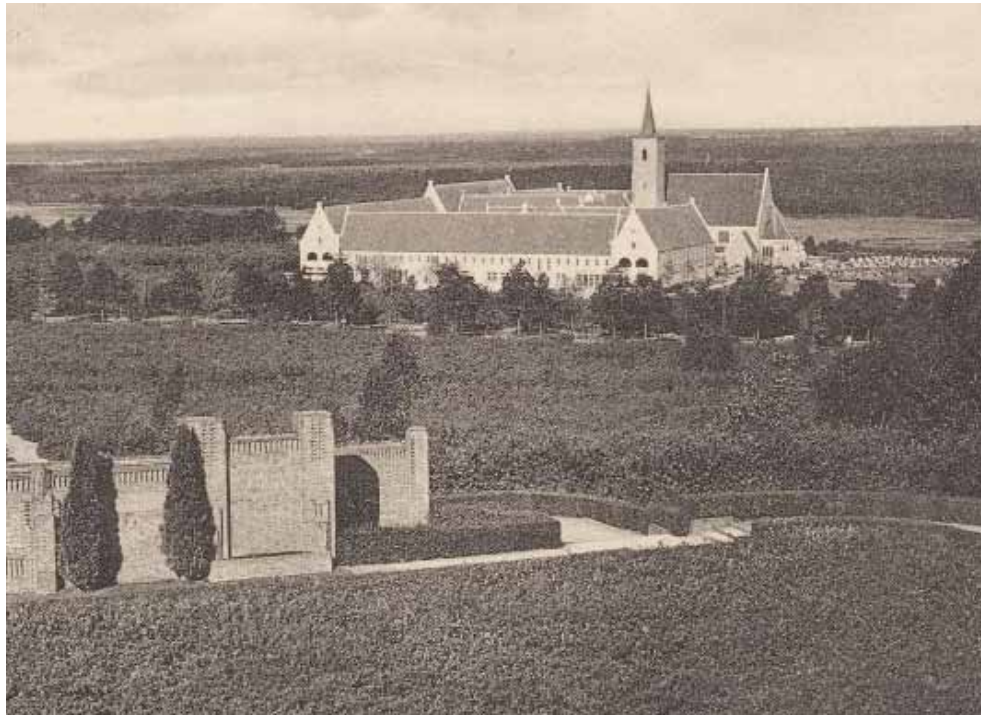
**Cultuurhistorische analyse
van gebouw en landschap**

Onze Lieve Vrouw Ter Eem

**Cultuurhistorische analyse
van gebouw en landschap**

Inhoud

005	Inleiding
007	Deel 1 - Achtergrond Geschiedenis van het complex, argumenten voor de status van Rijksmonument, overzicht van reeds verrichte studies, de Delftse School en B.J. Koldewey
035	Deel 2 - Analyse Analyse van het gebouw op drie niveaus
115	Deel 3 - Conclusies en aanbevelingen
123	Bijlage Overzicht van kunstwerken
143	Bronnen
147	Noten
149.....	Colofon



Inleiding

Naar het complex O.L.V. ter Eem zijn recentelijk twee studies gedaan. Afgezien van een onderzoek van de gemeente Amersfoort en het Rijk is het complex ook onderzocht en gewaardeerd door particuliere bureaus. In april 2008 verrichtte bureau Arc X een onderzoek naar de bouwgeschiedenis en werd een landschapsstudie verricht door Landscape Studio, beide in opdracht van de O.L.V. Stichting. Dit betekent dat een groot deel van een cultuurhistorische verkenning van het complex al gedaan is. Beide onderzoeken worden in deze analyse als startpunt gebruikt. Echter: meteen hier vanuit vertrekken zou ons rapport onbegrijpelijk maken. We ontkomen er daarom niet aan de belangrijkste bevindingen te herhalen. In hoofdstuk 1 worden ze kort opgesomd. Ook is dankbaar gebruik gemaakt van beeldmateriaal dat afkomstig is van deze studies.



Omdat elk onderzoek zijn eigen invalshoek heeft en trouwens ook nieuwe vragen oproept, blijkt dat er nog een aantal zaken *niet* zijn onderzocht. Zo is er in voorgaande onderzoeken nog geen aandacht besteed aan de vormgeving van het interieur, een aantal bijzondere details en de aanzienlijke hoeveelheid kunstwerken. Ook werd uit de onderzoeken niet helemaal duidelijk waarin de monumentale waarde van het complex nu precies zit. Het concept van de architect is onderzocht, evenals de transformatie van het gebouw en het landschap. Aan de hand van analyses van zowel landschap als gebouw zijn aanbevelingen gedaan. Toch blijft nog een open vraag hoe de monumentale waarde op een zinvolle en duurzame manier kan worden gebruikt met het oog op herontwikkeling en de huisvesting van nieuwe programma's. Voor gerichte ingrepen zijn de gemaakte beschrijvingen en analyses toch nog te algemeen.

Amvest vroeg Crimson om een verdiepende analyse van het complex, dat kan worden gebruikt als input voor herontwikkeling. Dit onderzoek vond plaats parallel aan het ontwerpproces. Door te participeren in de workshops met het ontwerpteam hebben we de gevonden resultaten direct en actief kunnen inbrengen. Zo ontstond een inspirerende wisselwerking waarbij telkens nieuwe vragen werden opgeworpen

en uitgetest. Ook werden op deze manier de ontwerpers in staat gesteld al in een vroeg stadium rekening te houden met monumentale waarden van zowel het gebouw als het landschap eromheen. Het resultaat is dit document, waarin we een waardering geven van het gebouw en het landschap, en waarin we aanbevelingen doen die erop gericht zijn die waarden zo goed mogelijk te behouden en te gebruiken.

De gekozen opzet in dit rapport is als volgt:

Hoofdstuk 1 (achtergrond) is een verzameling van achtergronden die betrekking hebben op het gebouw. Hier wordt een bredere context geschetst dan alleen het gebouw zelf. Zo'n context is belangrijk om het klooster, zoals het is ontworpen en zoals het heeft gefunctioneerd, te begrijpen. Ze zijn de ingrediënten voor en verklaringen van hoofdstuk 2 (analyse). Ook zijn hier de resultaten van eerdere studies nog eens samengevat. Dit alles hebben we samengevoegd in een apart hoofdstuk om de analyse van het gebouw zelf zo zuiver en begrijpelijk mogelijk te houden.

Hoofdstuk 2 (analyse) analyseert het ruimtelijke ontwerp van het gebouw in het landschap. Dit gebeurt op drie niveaus: (1) landschap, (2) structuur en (3) architectuur. Met deze opzet zoomen we als het ware van groot naar klein in op het ontwerp. Belangrijker echter is dat we met deze drietrap in wezen ook al de kernkwaliteiten van het gebouw benoemen. Door dus het ontwerp op deze drie essentiële onderdelen te ontleden wordt vooruitgelopen op de conclusie, namelijk dat de waarde van het complex – en dus de handvatten voor herontwikkeling – liggen op deze drie onderdelen.

Hoofdstuk 3 (conclusies) vat nog eens de belangrijkste bevindingen samen.

Tenslotte is het areaal aan kunstwerken in catalogusvorm opgenomen in een bijlage.

DEEL I - Achtergrond

1. Geschiedenis van Onze Lieve Vrouw ter Eem

Het klooster- en scholencomplex Onze Lieve Vrouw ter Eem is gebouwd tussen 1931-1933 naar ontwerp van architect B.J. Koldewey (1895-1958). Opdrachtgever was de zustercongregatie van Onze Lieve Vrouw van Amersfoort, die in de jaren 20 van de vorige eeuw sterk groeiende was en uit de voegen barstte van het moederhuis aan de Zuidsingel. De congregatie richtte zich op het verzorgen van katholiek onderwijs aan meisjes. De snelle aanwas van leerlingen en zusters maakte nieuwbouw noodzakelijk. In 1927 werd daarom bij het Rijk een verzoek ingediend voor het verwerven van 11 ha grond (dit bleek bij latere metingen 13 ha te zijn) aan de Daam Fockemalaan, dat toebehoorde aan het Departement van Defensie. De bouwlocatie lag op een licht glooiende uitloper van de Vlasakkers, ver buiten de toenmalige bebouwingsgrens van Amersfoort in een landelijke omgeving. Het bestond grotendeels uit heide en bos, met sterke hoogteverschillen. Een deel ervan, net ten noorden van het kloosterterrein, werd gebruikt als militair oefenterrein. Hier werd vanaf eind jaren dertig de Bernhardkazerne gebouwd.¹

Het programma van eisen voor het nieuw te bouwen complex behelsde een klooster voor de zusters, een kapel en twee scholen: een lyceum en een kweekschool 'Sint Agnes'. In het lyceum was ook een huishoudschool ondergebracht. Beide scholen waren internaten, elk bestemd voor maximaal 100 inwonende leerlingen. Vooral het lyceum maakte in de beginjaren een sterke groei door. Al in 1938 werd er een extra gebouwdeel toegevoegd, in de vorm van drie vleugels rond een nieuw binnenhof,

goed voor nog eens 100 inwonende leerlingen. In 1954 werd het lyceum opnieuw vergroot in de vorm van een verlenging van de voorgevel.

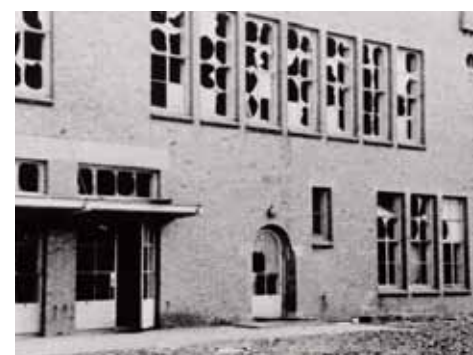
De bouw van een van de grootste klooster-ensembles van Nederland kent grofweg twee grote bouwfases: in 1932 het klooster- en scholencomplex (inclusief rectorwoning en conciërgewoning) en in 1938 de uitbreiding van het lyceum aan de achterzijde. Daarna zijn nog een aantal relatief kleine uitbreidingen gedaan, vooral in de jaren vijftig. Dit zijn bijvoorbeeld kleedkamers (1954), een uitbreiding van de vleugel aan de voorzijde (1954), een recreatiezaal voor de zusters (1955) en een practicumlokaal (1956). Ook verzezen rond dezelfde tijd verspreid over het terrein diverse bijgebouwtjes: een nieuwe conciërgewoning (1948), een vakantiehuisje voor zusters van het moederhuis (de 'Casa' uit 1953), fietsenstallingen (1957) en een gymzaal voor de kweekschool (1958). Het terrein zelf bestaat uit verschillende landschappen. Direct rondom het gebouw zijn verharde schoolpleinen en sportvelden, omringd door afwisselend bos, tuin en parkeerplaatsen. Het grootste deel werd al bestemd in 1932. Nadien is het (eveneens in de jaren vijftig) aangepast voor praktische doeleinden. Het gehele terrein heeft dus een utilitair karakter, terwijl het deel tussen de entree en het klooster vooral representatief was ingericht.

Gebruiksgeschiedenis

Vanaf het begin heeft het klooster een religieuze en onderwijsfunctie gehad. Tot in 2008, toen de zusters het klooster verlieten, is dat zo gebleven. Toch is de manier waarop het gebouw werd gebruikt gaandeweg veranderd, met name vanaf de jaren zestig. Een chronologisch overzicht:

Oorlogsjaren

In de oorlogsjaren werd het gebouw bezet. De zusters en leerlingen werden geëvacueerd en overgeplaatst naar panden in de omgeving. Op 13 oktober 1944 bombardeerden de geallieerden het wagenpark van de N.S. Daarbij kwamen er ook bommen terecht op Ter Eem. In totaal waren 2000 ruiten stukgeslagen. Het gebouw werd verder beschadigd door huisvesting van Duitsers en (later) Canadezen. Na de bevrijding keerden de zusters terug en werden de gesloopte delen hersteld. Om te vieren dat de binnenstad van Amersfoort gedurende de oorlog gespaard was gebleven, werden na de oorlog (1946) Mariafeesten op Ter Eem gevierd: massale evenementen waar alle gelovigen uit de omgeving van Amersfoort samenkwamen. Verspreid over het terrein werden poorten opgericht en vonden processies plaats.



- 1 5
- 2 6
- 3 7
- 4

gebruiksgeschiedenis:
 1) 1933: inwijding van de kapel 2) 1933: opening van de Kweekschool 3) 1933: opening van het lyceum
 4) 1936: zusters bij de vijver 5) 1937: leerlingen van de Kweekschool bij de vijver 6-7) 1944: oorlogsschade



gebruiksgeschiedenis

- 8 10 13 16
- 9 11 14 17
- 12 15 18

gebruiksgeschiedenis:
 8) kwekschool St Agnes, jaren '40/'50 9-10) 1946: Mariafeesten naar aanleiding van de gespaarde binnenstad 11) 1954: lunch op een van de sportvelden 12) 1958: jubileum in de refter 13-18) ca. 1960: leerlingen van het lyceum 15) leerlingen van het lyceum in een van de slaapkamers 16) leerlingen van het lyceum in de recreatiezaal 17) feest in de recreatiezaal



gebruiksgeschiedenis



19 22
20 23
21

gebruiksgeschiedenis:
19) 1966: patiënten van de Zonnebloem rijden naar Ter Eem
20) 1966: tijdens een Zonnebloemkamp
21) 1975-81: gymnastiekles op het grote sportveld
22) 1983: Bishoppencferentie tegen kernwapens
23) 1985 Paus Johannes Paulus II bezoekt Ter Eem

gebruiksgeschiedenis

Jaren zestig

De grootste veranderingen kwamen vanaf jaren 60, toen de toevlucht van nieuwe zusters stakte. Dit had te maken met een fenomeen van ontkerkelijking in de hele westerse wereld, waar het 2e Vaticaans Concilie een belangrijke rol in heeft gespeeld. Het concilie bracht een grootscheepse modernisering van de kerkelijke wereld met zich mee. Afgezien van een grotere vrijheid voor kloosterlingen, die zich vanaf toen officieel mochten vertonen in de openbare ruimte, betekende het een sterke daling van kloosterlingen in het algemeen. Vanaf dat moment kwamen er op Ter Eem bijna geen nieuwe leden meer bij. Het betekende dat het gebouw gaandeweg steeds minder intensief werd gebruikt, en er dus naar nieuwe oplossingen moest worden gezocht.

In 1968 ging Ter Eem een fusie aan met het ernaast gelegen Collegium Constantinianum of Constantijn College. Dit gebouw was tien jaar eerder gebouwd als klooster voor de paters Kruisheren met een daarnaast gelegen jongensschool. Beide kloosters gingen op in het Eemland College. De lagere klassen kwamen in Ter Eem, de hogere in Constantijn. De scholen werden met elkaar verbonden via een 400 meter lang tegelpad, ter plaatse van de erfscheiding gescheiden door een afsluitbaar hek. Het Eemland college fuseerde later weer met het Meridiaancollege, dat nog steeds in het Constantinianum is gehuisvest. De Kweekschool werd gesloten in 1975.

Vakantieoord

Tussen 1965-1984 deed het complex ook dienst als vakantieoord. Twintig jaar lang kwam De Zonnebloem elke zomer naar Ter Eem om er een week vakantie te houden. De gasten waren gehandicapten en langdurig zieken die naar hun logeeraadres kwamen om gezamenlijk te herstellen en te genieten van de frisse boslucht. Deze Zonnebloemkampen werden begeleid door vrijwilligers.²

Conferentiecentrum

Na de sluiting van het meisjesinternaat in 1981 kreeg het gebouw verschillende functies. Om het hoofd boven water te houden begonnen de zusters delen van het gebouw te verhuren. Ter Eem werd een centrum voor conferenties en cursussen (gerelateerd aan religieuze activiteiten en 'bezinning'), op de plek van de kweekschool trok een ROC in, in het lyceum kwamen twee kinderdagverblijven. Van 1984 tot 1998 werden op Ter Eem de Nederlandse bisschoppenconferenties gehouden en in 1985 logeerde paus Johannes Paulus II er. Als conferentieoord genoot het internationale bekendheid. Vanwege de ligging in het midden van het land was het voor iedereen goed bereikbaar.

In haar 75 jarig bestaan is het klooster een plek geweest voor contemplatie, onderwijs, recreatie en ontmoeting. Daarbij is met name het kloostergedeelte (met de kapel) doorlopend in gebruik geweest en hebben andere functies daaromheen zich gewijzigd. In 2008 zijn de laatste zusters uit het klooster overgeplaatst naar andere kloosters in de omgeving. In datzelfde jaar trok ook het ROC uit de voormalige kweekschool. Overigens hadden de paters Kruisheren hun klooster al in 1999 verlaten. Ze verkochten het toen aan het onderwijsinstituut ROC ASA, dat vervolgens besloot tot een ingrijpende verbouwing. In 2007 werd hier het nieuwe leerhotel geopend, dat de naam Het Klooster kreeg.

2. Waarom een Rijksmonument?

Omdat gebouwen minimaal vijftig jaar oud moeten zijn om in aanmerking te komen voor de monumentenstatus, is het gehele complex O.L.V. ter Eem niet eerder dan 1988 op de gemeentelijke monumentenlijst geplaatst. Dit was precies 50 jaar na de grote uitbreiding van het lyceum. Bureau Monumentenzorg Amersfoort kwalificeerde het complex destijds als een uitmuntend en zeldzaam voorbeeld van de Delftse School-architectuur in Amersfoort. Daarnaast zag de Dienst een cultuurhistorische waarde vanwege de 'herinnering aan het katholiek meisjesonderwijs'. Ook de visuele relatie met het ernaast gelegen Constantinianum werd toen omschreven als bijzonder. Het gegeven van twee grote kloosters naast elkaar werd extra zeldzaamheidswaarde toegekend vanwege het feit dat kloostergebouwen boven de rivieren nu eenmaal schaarser zijn dan eronder.

In 2000 nam Rijksmonumentenzorg (destijds RDMZ, later RACM, nu RCE, Rijksdienst voor het Cultureel Erfgoed) de argumenten over en zette het object, inclusief het terrein, op de Rijksmonumentenlijst. Daar staat het nu omschreven in drie verschillende onderdelen:³

(1) *het complex als geheel (klooster- en scholen met tuinaanleg)*

(2) *de tuinen met hekwerk*

(3) *de rectorswoning*

Het landelijke belang van het **complex als geheel** is officieel gewaardeerd in de volgende bewoordingen:

* *Architectuurhistorisch:*

als kenmerkend, gaaf en voornaam voorbeeld van de Delftse School.

* *Cultuurhistorisch:*

als voorbeeld van een klooster- en scholencomplex uit de eerste helft van de 20e eeuw. Als zodanig is het een vertegenwoordiging van de geschiedenis van het katholiek onderwijs.

* *Stedenbouwkundig:*

als ensemble in relatie tot de overige complexonderdelen alsmede het aangrenzende klooster- en scholencomplex Constantinianum, en vanwege de ligging op de westflank van de Amersfoortse berg. Met 'ensemble' wordt bedoeld: alle gebouwde onderdelen van het kloostercomplex exclusief de recreatiezaal.

De **tuinaanleg** wordt gewaardeerd als 'gaaf voorbeeld van een tuin ontworpen in een gemengde tuinstijl' behorend bij het kloosterensemble.

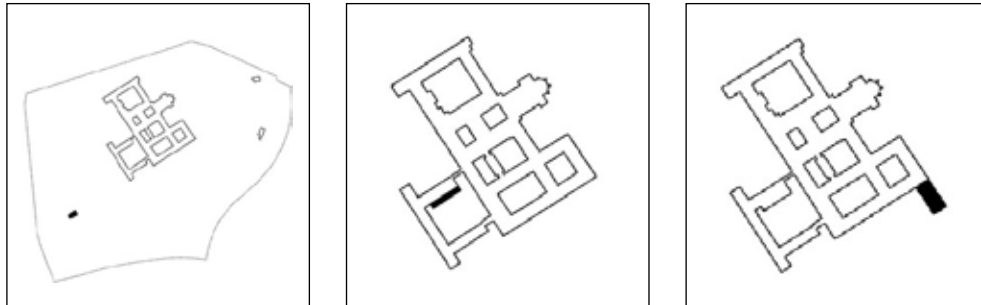
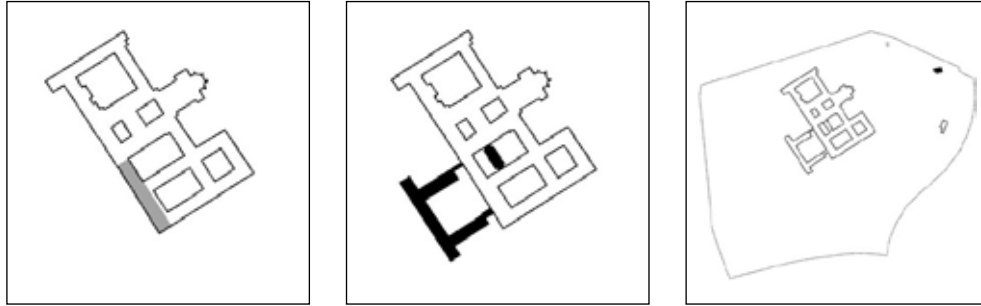
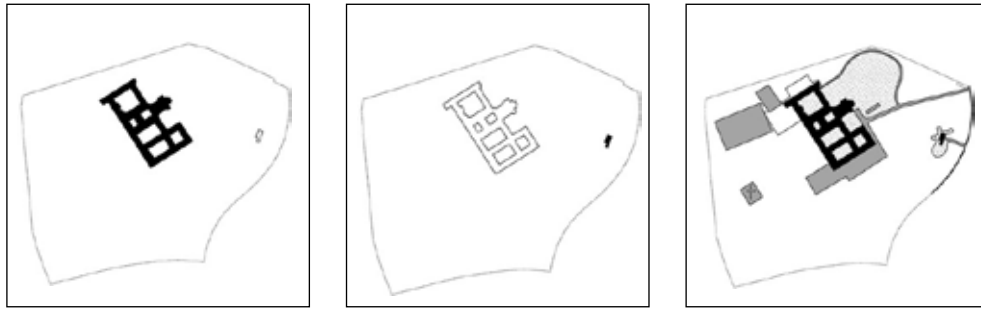
De **rectorswoning** wordt gewaardeerd als 'redelijk gaaf voorbeeld van een woning ontworpen in een traditionalistische bouwstijl', dat ook weer van ensemblewaarde is in relatie tot het klooster- en scholencomplex en de tuin.

Het doel van een rijksmonumentenbescherming is de monumentale waarden zo goed mogelijk in stand te houden, ook bij verandering die vaak noodzakelijk is. Het is dus van belang die zaken die ten grondslag liggen aan de status van monument te begrijpen, en om op grond hiervan weloverwogen beslissingen te kunnen maken voor toekomstige transformatie.

3. Overzicht van eerder verrichte studies:

Bouwhistorische Verkenning (ArcX, 2008)

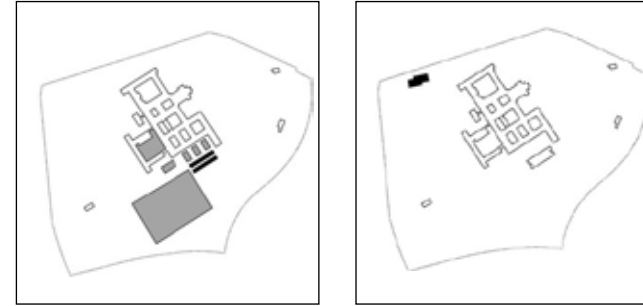
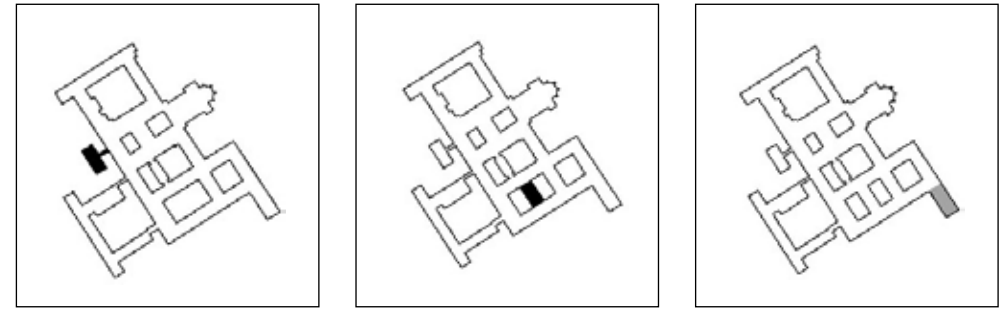
15 Het bouwhistorisch onderzoek dat bureau ArcX verrichtte, zoomde in op het niveau van de verschillende bouwlagen van de te onderscheiden bouwmassa's. In



1 2 3
4 5 6
7 8 9

bouwhistorische verkenning

het bijzonder is gekeken naar bouwkundige veranderingen en de relatie hiervan met functieveranderingen door de jaren heen. Hieruit volgt een duidelijk overzicht van de manier waarop het complex zich door de jaren heen heeft uitgebreid. De resultaten zijn weergegeven in de vorm van een catalogus waarin de onderdelen op chronologische wijze gepresenteerd worden. Omwille van de duidelijkheid en inzicht in het transformatieproces wordt dit chronologisch overzicht hier overgenomen (zie afbeeldingen hierboven).



10 11 12
13 14

bouwhistorische verkenning

ArcX ziet de waarde van het gebouw in het ensemble van het gebouw, maar stelt daarbij dat het vanwege de omvang en de repetitie die erin zit, ook wel tegen een stootje kan. Als belangrijke karakteristiek van het ontwerp noemt ArcX het idee van gescheiden circuits dat ten grondslag ligt aan het bouwconcept. Derhalve wordt gesuggereerd dit idee van circuits te behouden. Omdat dit iedere verandering aan het gebouw praktisch onmogelijk zou maken, is het de vraag of dit inderdaad aan te bevelen is. Belangrijker vinden we het daarom om het concept van circuits nader te onderzoeken. Dit wordt gedaan in Deel II (analyse).

Bouwhistorische Verkenning (ArcX, 2008):
 1) 1932: gebouwontwerp 2) 1933: rectorswoning
 3) 1933: terreininrichting 4) 1937: zusterzellen 5) 1938: uitbreiding lyceum 6) 1948: bouw conciergewoning
 7) 1953: bouw 'de casa' 8) 1954: bouw extra kleedruimten 9) 1954: uitbreiding vleugel noordzijde 10) 1955: bouw recreatiezaal 11) 1956: bouw practicumlokaal 12) 1956: indelen zolder boven uitbreiding 13) 1957: aanleg sportvelden en fietsenstallingen 14) 1958: bouw gymzaal

Landschappelijke Verkenning (Landscape Studio, 2008)

Het onderzoek dat Landscape Studio deed naar het landschap focust zich op de aard van de gronden, typen begroeiingen en de transformatie van de inrichting van het terrein.

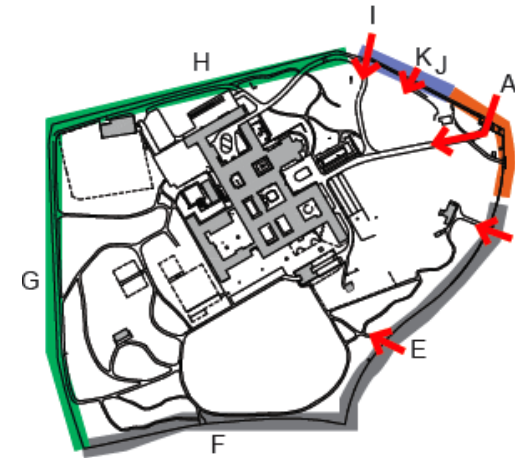
De belangrijkste conclusie van Landscape Studio is dat de aard van het terrein er een is van een 'gesloten plek in het bos'. Hierin hebben vooral de beukenrij en de landschappelijk aangelegde tuin een natuurlijke en cultuurhistorische waarde. Een andere aanbeveling is om meer samenhang te creëren tussen de verschillende onderdelen van het terrein, zoals sportvelden, moestuin, de tuinen van conciërgewoning en rectorswoning. Verder doet het een serie aanbevelingen voor kleine aanpassingen met betrekking tot behoud van waardevolle beplantingen en ecologie. In ons onderzoek hebben we het materiaal van Landscape Studio als startpunt gebruikt om het landschap nader te karakteriseren en er een waarde aan toe te kennen.

4. De architect gepositioneerd: het traditionalisme van Bernard Koldewey

Een van de redenen voor de aanwezigheid tot rijksmonument is het argument dat het klooster geldt als een uitstekend voorbeeld van de Delftse School of traditionalisme in Amersfoort. Om te kunnen bepalen wat hier dan precies 'Delftse School' dan wel traditionalistisch aan is (en wat eventueel niet) of waarin die zuiverheid schuilt, moeten we iets dieper op deze stijlbeweging ingaan.

Traditionalisme

Om te beginnen zijn 'Delftse School' en traditionalisme niet hetzelfde. Het (internationale) begrip traditionalisme duidt op een architectonische benadering die zich baseert op traditionele vormen, materialen en/of verhoudingen. Dit is een breed gedragen benadering die niet zozeer gekoppeld is aan een bepaalde periode in de geschiedenis (zoals het modernisme dat bijvoorbeeld wel is) en die telkens weer opduikt en ook vandaag nog bestaat. Om die reden zijn er veel verschillende traditionalistische gebouwen, variërend van de Scandinavisch getinte



Hekwerken en toegangen

Positief

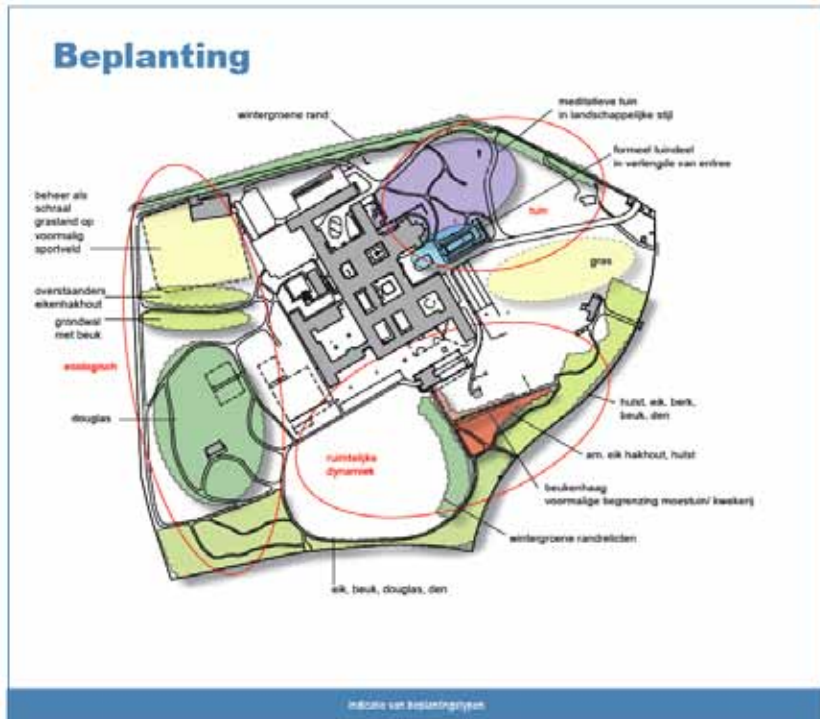
- A. toegangspoort uit 1933, in 1960 afgebroken en in 1961 herbouwd.
- C. bakstenen voetmuur met gemetselde peilers waartussen smeedijzeren hekken.
- D. toegangspoort woning rectoraat
- E. staanders hekwerk met (geplastificeerde) bespanning
- F. harmoniegazen hekwerk met staanders
- K. oude poort

Negatief

- A. schuifpoort in oorspronkelijke hek.
- B. afgesloten zijingang functie geven
- E. afgesloten toegang in hekwerk
- G en H te agressief in relatie tot functie van een kloostercomplex.
- I. breedte schuifpoort tast spanning van de landschapsarchitectonische kwaliteit van tuin rondom kapel aan.



1
2



neoclassicistische bouwwerken van A.J. van der Steur en G. Friedhoff (Boijmans van Beuningen resp. Raadhuis van Enschede), de op zuivere, getalsmatige verhoudingen gebaseerde spirituele architectuur van Dom. H. van der Laan (klooster in Vaals) tot het Constantijn College vlak naast het O.L.V. ter Eem (Jos Schijvens). Dit Byzantijns ogende gebouw (eveneens een Rijksmonument) werd ontworpen in de jaren vijftig en is evengoed een vorm van traditionalisme, zij het een naoorlogse variant daarvan met een heel andere vormtaal.

Delftse School

Met Delftse School wordt een specifieke maar invloedrijke groep architecten bedoeld die vanaf eind jaren twintig tot ver in de jaren dertig een traditionalistische vorm van architectuur bedreven. Het traditionalisme van de Delftse School ontstond als reactie op het functionalisme, dat volgens de traditionalisten eenzijdig de nadruk legde op technische perfectie en louter op functie gerichte analyse. Het succes van de Delftse School – hun ontwerpen zijn op grote schaal gebouwd – werd versterkt doordat zij opkwam (en misschien ook wel mede is ontstaan door) een periode van economische crisis. Het pessimisme dat met zo'n crisis gepaard gaat veroorzaakte als vanzelf een zoeken naar meer zekerheid en een rem op het ondernemen van nieuwe experimenten.⁴ Dit verklaart deels het succes van de stijl, in de zin dat Delftse Schoolgebouwen in korte tijd en op grote schaal werden gebouwd.

Voorman van de Delftse School was de architect en stedenbouwer Marinus Jan Granpré Molière (1883-1972) die als hoogleraar in Delft de stijl propageerde. Hij pleitte voor een zoeken naar de 'eeuwige waarheid in de architectuur' en wees alle vergankelijke stromingen af. Schoonheid stond voor hem gelijk aan waarheid. Het waarheidsideaal was volgens Molière te bereiken via harmonische verhoudingen tussen techniek en vorm. Na zijn bekering tot het katholicisme koppelde hij die zoektocht ook aan de christelijke religie. Dit zorgde er weer voor dat veel architecten van de Delftse School zich voornamelijk richtten op het ontwerpen van religieuze bouwwerken, zoals kerken, kloosters, pastorieën en seminaries. Spreekbuis van de Delftse School was het Rooms Katholiek Bouwblad. Het blad was fel gekant tegen het Nieuwe Bouwen en de Amsterdamse School en stelde daar een ideologie tegenover die was gebaseerd op geloof, traditie en nationalisme.⁵ Doel van het blad was om helderheid en eenheid te scheppen in 'de verwarde en verwarrende veelheid der huidige bouwstijlen'. Het streefde terug te gaan naar de eenheid die al sinds lang te vinden was in de christelijke bouwkunst met zijn beginselen die hun waarde in het verleden ruimschoots bewezen hadden. Koldewey was een van de hoofdredacteurs van het tijdschrift en schreef artikelen over zijn eigen werk en over dat van anderen.

Behalve de christelijke bouwkunst liet de Delftse School zich ook inspireren door andere architectonische archetypen, zoals het plattelandshuis, het raadhuis of de Romaanse villa. Aanhangers van de Delftse School stonden niet voor grote vernieuwingen of experimenten maar streefden naar het 'ambachtelijk zuivere'. Gebouwen van de Delftse School zijn te herkennen aan de geslotenheid van massieve, bakstenen gevels, hoogopgaande zadeldaken, de toepassing van traditionele hoofdvormen en natuurlijke materialen en ambachtelijk vervaardigde details.⁶ Wegens zijn archetypische karakter bleek de stijl bij uitstek geschikt voor monumentale gebouwen als katholieke kerken, kloosters, raadhuisen en enkele musea.

Zuiverheid en ambachtelijkheid

Hoewel er in Nederland relatief veel Delftse School-gebouwen zijn, is er naar verhouding niet zoveel over geschreven. De architectuurgeschiedschrijving van de 20e eeuw is overheerst door modernisme. Dit is in meerdere opzichten onterecht. Ten eerste omdat verreweg de meeste bouwwerken vlak voor en na de Tweede Wereldoorlog werden gegeven aan architecten van de Delftse School en in veel mindere mate aan modernisten: de reden dat modernist Willem van Tijen de benaming Delftse School na de oorlog verscherpte tot *Delftse Dictatuur*.⁷ Ten tweede omdat traditionalistische architectuur niet gaat over het simpelweg imiteren van oude gebouwen. Bouwwerken van traditionalisten zijn duidelijk niet zomaar kopieën van middeleeuwse hoeves, gotische kerken of classicistische raadhuisen. Traditionalisten, waaronder die van de Delftse School zochten wel degelijk naar vernieuwing. Vaak zit die vernieuwing in het zuiverder en rationeler maken van de architectuur waardoor het geïnspireerd is of, zoals Kropholler deed, het uitvergrooten van de essentiële onderdelen daarvan (bijvoorbeeld een trapgevel als *main feature* van zijn raadhuisen in Medemblik en Waalwijk). Overbodige details werden weggelaten, andere werden vereenvoudigd, veelvuldig herhaald of uitvergroot. Het ambachtelijke werd bewust gevisualiseerd, bijvoorbeeld in de zichtbare toepassing van gemetselde bakstenen zonder stuclaag en het aanzetten van de in constructief opzicht essentiële punten met natuursteen, zoals lateien, sluitstenen en de aanzetten van bogen. Dit stijlkenmerk was afkomstig van Berlage, die overigens geen traditionalist was maar wegens zijn zoeken naar 'constructieve eerlijkheid' veelvuldig is nagevolgd door de traditionalisten, met name door Kropholler en zijn navolgers, waarvan Koldewey er een was. Typisch voor de Delftse School is dat ambachtelijkheid wordt gebruikt als beeldmerk, en niet als bouwmethode. Architectuurcriticus Hans Ibelings zegt het zo: 'De overgang van traditionele naar traditionalistische architectuur vond plaats toen de ambachtelijkheid niet langer als bouwwijze werd gebruikt maar tot symbool werd'.⁸



- 1
- 2
- 3

architecturfamilieleden:
 1) Beurs van Berlage 2) kerk O.L.V. van Altijd Durende Bijstand van M.J. Granpré Molière 3) Museum Boijmans van Beuningen in Rotterdam van A. van der Steur 4) raadhuis Enschede van G. Friedhoff 5) kerk in Abdissenbosch van F.J. Peutz





architecturfamilieleden

6
7
8
9
10



11
12
13
14



KROPHOLLER: KLOOSTERGANG VAN HET ST. ROSAKLOOSTER TE AMSTERDAM



architecturfamilieleden

architecturfamilieleden:
6-7) Abdij in Egmond van Kropholler en Koldewey
(onvoltooid) 8-10) Linnaeushof in Amsterdam van A.J. Kropholler
11) Raadhuis in Medemblik van A.J. Kropholler
12) Kerk in Schoondijke van A. Siebers
13-14) Rosaklooster in Amsterdam van A.J. Kropholler



15

architecturfamilieleden:
15) Constantijn College van Jos Schijvens

architecturfamilieleden

26



27

1
2
3
4



werk van B.J. Koldewey

werk van Koldewey:
1) Zusterklooster in Moerdijk 2-3) Michaëlkerk in De Bilt
4) Sanatorium Berg en Bos



- = Plaatsen, waar de bij de Wederopbouw betrokken architecten de z.g. traditionele richting zijn toegedaan.
- = idem voor de z.g. modernisten.

kaartje van W. van Tijen uit 1947

Hoe werd het werk van de Delftse School in de eigen tijd gewaardeerd? Zoals gezegd werd er in de 'objectieve' architectuurboeken maar weinig aandacht aan besteed omdat het discours volledig werd bepaald door het functionalisme, dat begin jaren 30 in Nederland op zijn hoogtepunt was. Auteur J.J. Vriend (schreef diverse overzichtsboeken over architectuur) besteedde er voor de oorlog nog de meeste aandacht aan. Vriend maakte onderscheid tussen de groep Granpré Molière (waartoe hij Friedhoff en Van der Steur rekende) en een groepje jonge katholieke architecten rond Alexander Kropholler (waartoe hij ook Koldewey rekende).⁹ Hij stelde dat de navolgers van Granpré Molière, in reactie op de ongebondenheid van de Amsterdamse school en de Stijl, vooral teruggrepen naar Berlagiaanse beginselen. Algemene vormkenmerken van die architectuur zijn een gesloten bouwwijze, eenvoudige dakvormen, zuiver in de gevel geplaatste muuropeningen en een over het algemeen 'burgerlijke eenvoud'.

Krophollerianen daarentegen zetten de Berlagiaanse beginselen volgens Vriend veel dogmatischer voort en lieten zich daarbij inspireren door de religieuze bouwkunst van de middeleeuwen. Het resultaat: typische baksteenconstructies met gewelven, bogen en steunberen. Naast Koldewey rekende hij ook C. van Moorsel, F. Peutz en H. De Vries tot diens navolgers.¹⁰

De architectuur van B.J. Koldewey

Net als voor zijn leermeester Kropholler stond voor Koldewey het ambachtelijk zuivere centraal. Hij ijverde voor een 'kerkelijke bouwkunst, die moest uitmunten door een eenvoudige doch sterke ruimtewerking, harmonische verhoudingen en een duidelijk, weloverwogen opnemen van andere, decoratieve kunsten in het architectonische geheel'.¹¹ Van de ruim zeventig werken die Koldewey ontwierp (al dan niet gerealiseerd) is bijna de helft van religieuze aard. Daarbij gaat het vooral om Rooms-Katholieke scholen (bewaar-, kweek-, huishoud- en lagere scholen), kerken en kloosters (zowel met als zonder onderwijsfunctie). Daarnaast ontwierp Koldewey veel woonhuizen, villa's en landhuizen, een aantal sanatoria en grote gebouwen als een drukkerij, een meubelfabriek en de Arnhemse Schouwburg.¹² Koldewey past in de Delftse Schoolstroming vanwege de toepassing van gelig baksteen (ontleend aan plattelandsarchitectuur), natuurstenen aanzetten zoals granieten basementen en zandstenen kapitelen, rode hoogopgaande daken en Hollandse topgevels. O.L.V. ter Eem is van al dit gebruik inderdaad een perfect voorbeeld.

Toch lijken ook modernere opvattingen vat te hebben gehad op zijn architectuur, wat te zien is aan de betonlateien, op bepaalde punten grote glasvlakken en de slank

gedetailleerde stalen deuren en kozijnen. In zijn theoretische geschriften bouwde Koldewey een soort praktische clausule in, namelijk stellende dat moderne materialen als betonlateien, betonnen plafonds, glas en staal 'zo min mogelijk' gebruikt dienden te worden. Met andere woorden: hij wees ze niet helemaal af, maar liet het gebruik ervan toe mits dat spaarzaam was. Andere citaten van Koldewey die zijn kritische houding tegenover moderne materialen bevestigen, zijn uitspraken als: "Ik vind dat ook hier de aangewezen weg is, geduld te beoefenen en te wachten tot meer kostbare materialen financieel toelaatbaar zijn, in plaats van zich tevreden te stellen met vervangingsmaterialen van matig gehalte", daarmee doelend op beton en staal. Hij zag gewapend beton als een 'surrogaat voor natuursteen' waarvan de toepassingen vervuילend werken 'tot grauwe verlevendingen' aan de gevel. Het is daarom des te interessanter dat Koldewey later van deze materialen juist veelvuldig gebruik zou maken. Het toch nog vrij royale gebruik van betonlateien, glasvlakken en plafonds van gewapend beton in een relatief vroeg werk als O.L.V. ter Eem is daarom niet helemaal te begrijpen. Het maakt hem een pragmatisch architect die veel minder dogmatisch te werk ging dan zijn leermeester Kropholler. Maar het is ook te zien als een vroege aanzet in de richting die hij, evenals veel van zijn collega's, later zou inslaan. Over de gehele linie kun je zeggen dat de representatieve delen van het klooster het meest trouw aan de Delftse School zijn uitgevoerd, en dat de meer functionele gedeeltes (zoals de dienstingang en de noordzijde) ook 'functioneler' zijn uitgevoerd. Als men echter dieper inzoomt op het gebouw en de keuzes die gemaakt zijn ten aanzien van vormgeving valt op dat die gedachte niet helemaal zo rechtlijnig wordt doorgevoerd. Tot op zekere hoogte is die mix van beide typisch voor de Delftse School. Niet alleen Koldewey maar ook andere architecten combineerden traditionele met moderne materialen en vormen.

Toch lijkt het erop dat Koldewey in zijn keuzes wel erg pragmatisch te werk gaat. Dit valt des te meer op als men kijkt naar Kropholler, door wie Koldewey sterk beïnvloed is. Dat is bijvoorbeeld goed te zien aan de Linnaeushof, een Krophollerbuurtje in Amsterdam. In de Linnaeushof figureren op een seriematige manier steeds dezelfde details die in het werk van Koldewey precies zo terugkomen: natuurstenen aanzetten in hoeken, bogen, topgevels, zadeldaken en baksteengewelven. Het verschil is echter dat Kropholler geen concessies doet ten aanzien van details. Koldewey daarentegen gebruikt deze details zoveel mogelijk, maar past daarnaast ook veel eenvoudiger oplossingen toe, zoals rechte ramen met lateien en stalen deuren. Daarnaast laat hij op sommige plekken de ambachtelijke details eenvoudigweg achterwege.

Ook het ontwerp van Kropholler voor de abdij van Egmond, dat interessant is omdat Koldewey daarbij betrokken was, laat veel rechtlijniger keuzes zien ten aanzien van de plattegrond. Het heeft een heldere opdeling van functies, een duidelijke hovenstructuur die overal wordt omringd door kruisgangen. De kloosterplattegrond van O.L.V. ter Eem daarentegen laat zien dat niet overal de zuivere vorm van hoven en gangen is volgehouden maar her en der afwijkt ten gunste van andere prioriteiten zoals daglicht, routing of de mogelijkheid een extra ruimte toe te voegen.

Met andere woorden, de indeling van Vriend die Koldewey schaarde bij de dogmatische Krophollerianen klopt niet helemaal. Het werk van Koldewey is duidelijk soberder en behoudender en vaker ingegeven door praktische overwegingen. Bovendien gebruikt Koldewey ook elementen van Berlage zoals de boogvormige loggia's en vlakke geveldetailering.

Koldeweys ontwerp voor O.L.V. ter Eem

Het complex OLV ter Eem is een cruciaal werk in Koldeweys oeuvre: het is zijn grootste werk (in de zin van m²), het is representatief voor zijn bemoeienis met katholieke architectuur en ook voor de stijlopvatting die hij in die jaren had en waarmee hij uiteindelijk 'de boeken' in is gegaan. Omdat hij bovendien steeds (tot aan zijn dood in 1958) bij de belangrijkste uitbreidingen betrokken was, is hij van zeer grote invloed geweest op de architectuur van de gebouwen. Om deze redenen neemt O.L.V. ter Eem een representatieve plaats in binnen zowel het oeuvre van de architect, als van de Delftse School in Amersfoort.

De reeds genoemde belangrijke Delftse School-aanhanger (en latere rijksbouwmeester) Gijsbert Friedhoff schreef er in 1934 het volgende over in Bouwkundig Weekblad Architectura:

'Dit gebouw draagt een stempel van levensernst en waardigheid, terwijl de groote rust en evenwichtige doorvoering van eenvoudige bouwkundige conceptie en detail het geheel een innemend karakter verleent. (...) Een gebouw als van Koldewey is bedoeld de tijden te trotseeren en te getuigen van levensbeginsel, dat sterk de traditie huldigt. De traditie van de geest is in dit gebouw vastgehouden, zonder dat de nieuwe mogelijkheden, die de techniek biedt, zijn ontkend'.

Met betrekking tot nieuwe technische mogelijkheden doelt Friedhoff op de aanwezigheid van moderne wc's en douches, en op nieuwe materialen als staal, glas en beton. Ook Friedhoff erkent dat er sprake is van compromisvolle stukken,

“tussen de constructieve grondgedachte en het praktisch gebruik”. Maar hij zegt erbij dat je dat in elk geval, zelfs bij de meest zakelijke architecten, zult aantreffen.

Over het bouwkundig concept zegt hij verder:

‘Het geheel draagt een sterk gesloten indruk, zonder dat het leven zelf afgesloten wordt: de leslokalen en recreatiezalen bieden groote openheid naar het wonderschoone wijde landschap.’

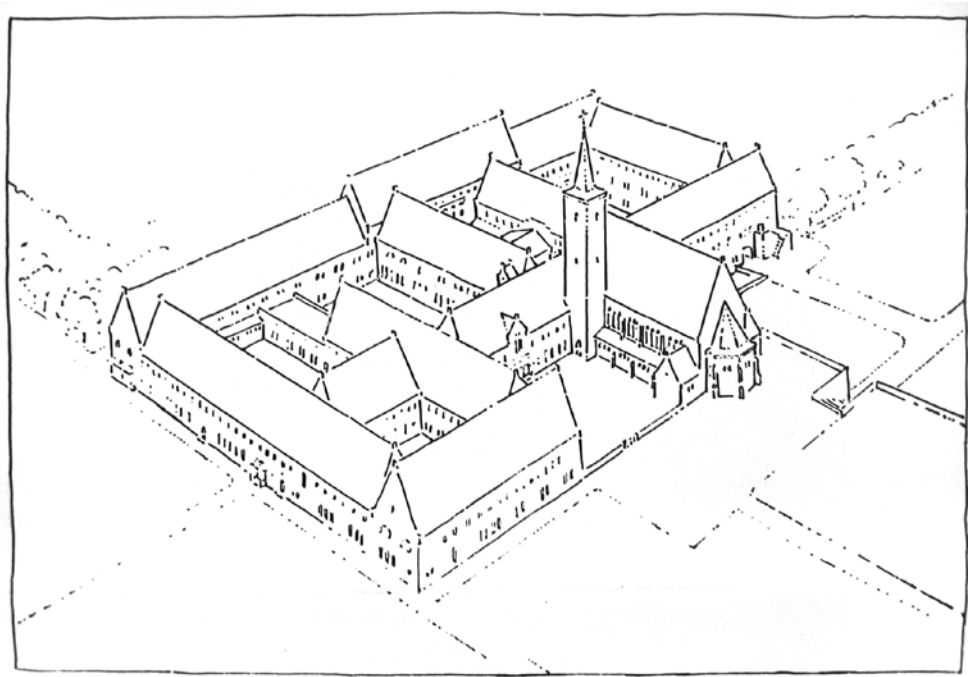
Friedhoff prijst ook de kunstwerken, met name het beeld van Mari Andriessen boven de hoofdingang, muurschilderingen van Lode Sengers, beschilderde glas-inloodramen van Ninaber van Eyben, en de muurschilderingen in keimverf direct op baksteen van W. Adolfs.

Zo'n recensie van een belangrijke tijdgenoot levert zinvolle informatie over de waarde van het ontwerp, omdat het in de eigen tijd, temidden van de toen geldende (maatschappelijke, bouwkundige, culturele) context is geschreven. Hieruit wordt duidelijk dat het gebouw destijds (en dus ook nu) een zeldzaamheid in Amersfoort was. Ook wordt hieruit duidelijk dat de vereniging van traditionele materialen, vormentaal en symboliek met een moderne uitrusting destijds bijzonder was, en dat er naar verhouding veel aandacht is besteed aan kunstwerken.

Koldewey en Kroes

In de officiële documenten staat het ontwerp voor O.L.V. ter Eem op naam van architecten B.J. Koldewey en W.C.A. Kroes. Willem Kroes was een zoon van de Hermanus Kroes, die bij zijn vader in de praktijk werkte. Hermanus Kroes was een belangrijke architect voor Amersfoort vanwege een groot aantal rooms-katholieke bouwwerken. Hoewel steeds beide architecten worden genoemd is het echter waarschijnlijker dat de firma Kroes niet of nauwelijks bij het uiteindelijke ontwerp betrokken is geweest. Dat blijkt onder meer uit het ontbreken van informatie over Ter Eem in de literatuur over Kroes. Ook de architectonische handtekening van beide architecten is op een aantal punten wezenlijk verschillend. Kunsthistoricus Job Gerlings, die voor zijn afstudeerscriptie onderzoek deed naar de architectuur van Bernard Koldewey, kwam tot de conclusie dat het aandeel van Kroes in het ontwerp voor Ter Eem waarschijnlijk nihil is geweest. Volgens Gerlings zouden Koldewey en Kroes beide zijn uitgenodigd door de zusters om een ontwerp te maken voor het nieuwe kloostercomplex. Omdat ze er niet in slaagden tot een gezamenlijk ontwerp te komen, leverden ze elk een afzonderlijk ontwerp in. De zusters kozen het

ontwerp van Koldewey. Het feit dat het ontwerp toch als gezamenlijk ontwerp wordt gepresenteerd (op alle bouwtekeningen worden zowel Koldewey als Kroes vermeld) is dan ook merkwaardig. Gerlings' verklaring hiervoor is dat Kroes al eerder voor de zusters had gebouwd, waarmee hij een goede bekende van hen was. Om hem niet te passeren, wilden de zusters hem daarom ook noemen in officiële documenten. Of Kroes niet toch een aandeel heeft geleverd, bijvoorbeeld bij het uitwerken van het gigantische complex (het zou goed kunnen dat werknemers van zijn bureau hierbij hebben geassisteerd) is onbekend.



INTERNAAT O. L. VROUW TER EEM.

Vogelvlucht.

DEEL 2 - Analyse van het ontwerp

Het ontwerp bezien op drie niveaus: (1) landschap, (2) structuur en (3) architectuur

Volgens Koldeweys eigen uitleg van het complex, die hij uiteenzette in het eerste nummer van RK Bouwblad (1932) zijn er **twee leidende factoren** waar hij zich specifiek op richtte:¹³

- 1-** de zusters wilden dat het klooster, de kweekschool en het lyceum elk als gesloten eenheden werden gebouwd, terwijl tegelijkertijd alle gebruikers de aula en de kapel moesten kunnen bereiken, zonder een andere eenheid te doorkruisen. Ook zouden ze gebruik moeten maken van gezamenlijke voorzieningen, zoals eetzaal en een ziekenzaal. Dit gegeven is een belangrijk uitgangspunt aangezien het de basis is voor het maken van een driedeling en gescheiden circuits (zie verder bij 'structuur').
- 2-** het complex kwam te liggen met de lengterichting op een helling met een hoogteverschil van vier meter. Koldewey probeerde dit hoogteverschil zo economisch mogelijk te gebruiken en maakte van de gelegenheid gebruik om het geheel een divers aanzicht te geven. (Zie verderop in de analyse).

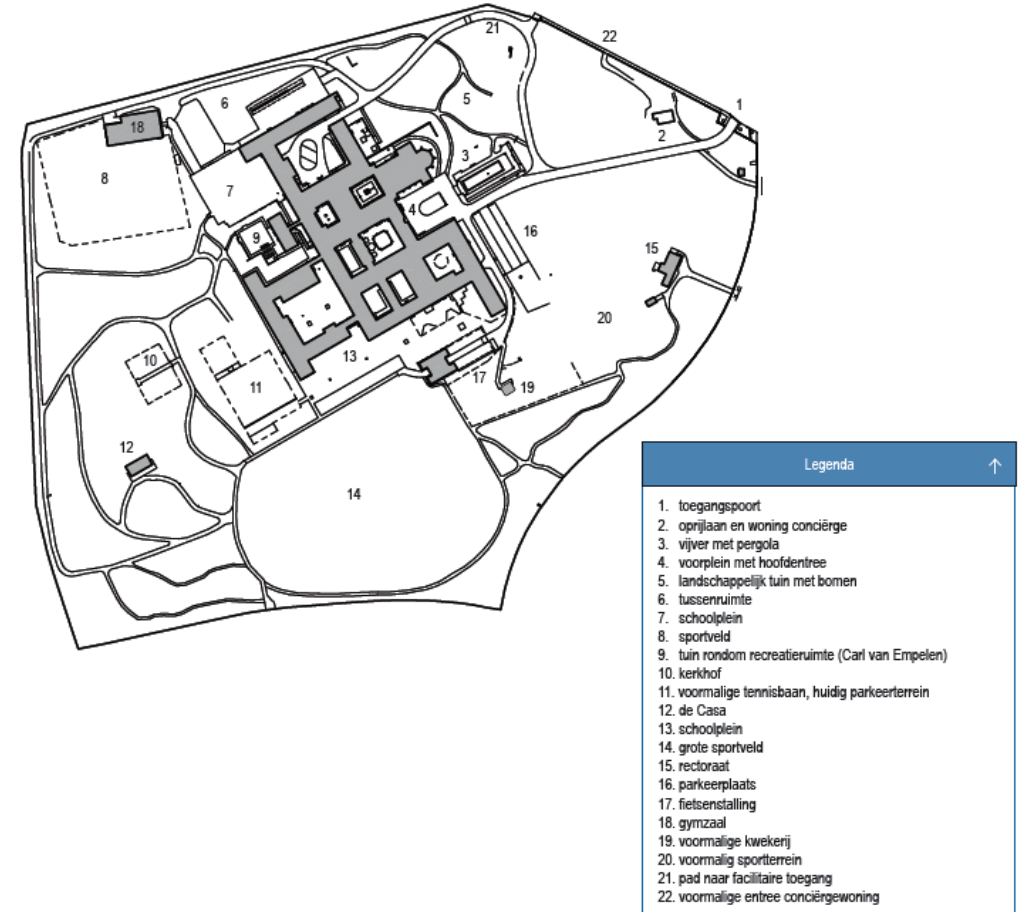
Andere uitgangspunten van Koldewey komen achtereenvolgens aan bod op drie niveaus: landschap, structuur en architectuur. Zoals ook in de inleiding is uitgelegd, spreekt de opzet voor een analyse op deze drie onderdelen zich in wezen al uit over de waardering van het gebouw. Met andere woorden: de handvatten voor herontwikkeling zitten op deze drie niveaus.

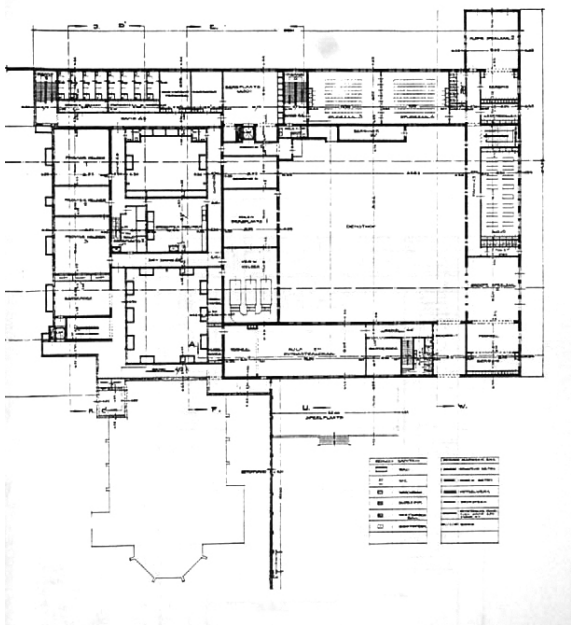
(1) Landschap

Situering

Zoals hierboven beschreven was de positionering van het gebouw essentieel binnen Koldeweys concept. Door namelijk het gebouw dwars op de helling te plaatsen, kon worden geprofiteerd van het hoogteverschil ten gunste van een extra laag. Haaks op het hoofdvolume plaatste hij de kapel. Als gevolg hiervan staat de kapel niet precies naar het oosten gericht (terwijl dat in zo'n vrije omgeving wel had gekund). Een keuze die duidelijk ingegeven is door functionele overwegingen: het was voor Koldewey blijkbaar belangrijker om van de hoogteverschillen te profiteren. Het levert een extra verdieping op onder de Kweekschool, met behoud van silhouet (overal dezelfde bouwhoogte). Hiermee samen hangt de organisatie van een centrale expeditiestraat. In de zogenaamde diensthof vond de bevoorrading plaats van het gehele complex. Auto's konden in- en uitrijden en leverden er hun goederen af die zo direct op de onderste verdieping in de kern van het gebouw uitkwamen bij de gaarkeuken, het washok of de reparatiezaal. In de functionele plaatsing van het kloostercomplex zit de belangrijkste link tussen gebouw en landschap.

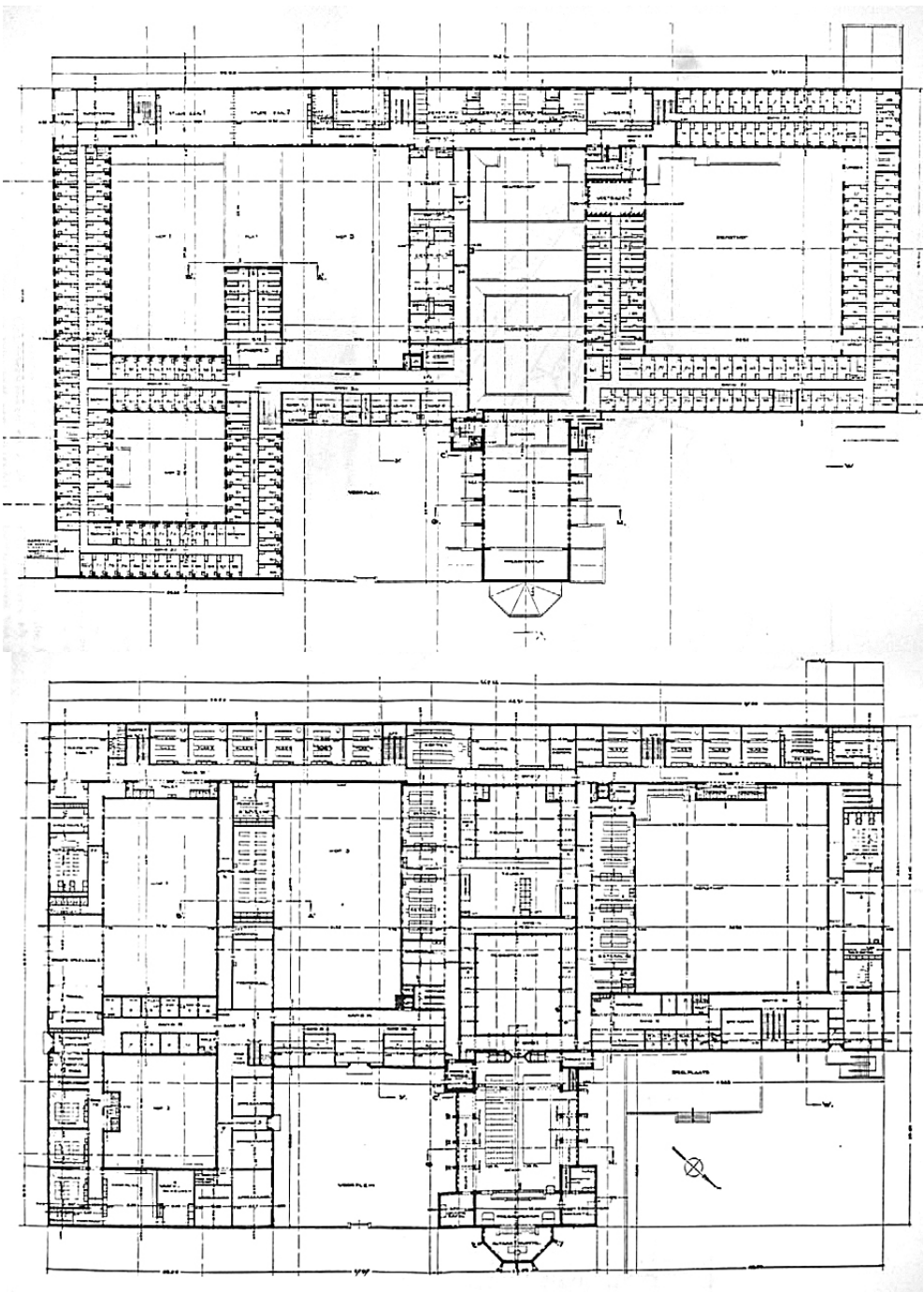
Een andere link tussen gebouw en landschap is te zien in de oriëntatie. De toren is geplaatst in een zichttas in het verlengde van de Frederik Hendriklaan. Komend vanuit het Bergkwartier is de toren te zien. Ook in de plaatsing van gemeenschappelijke ruimtes is rekening gehouden met oriëntatie. Met het oog op licht en uitzicht zijn bijna alle klaslokalen gericht op het zuidwesten, evenals de hieraan gelegen schoolpleinen en sportvelden. Oorspronkelijk was hier vrij uitzicht over de volgens Koldewey 'zeldzaam schoone, ongerepte vlakte' van de Vlasakkers, met een 'prachtige afwisseling van heuvels en dalen, van bosch en hei'. Bij helder weer was vanaf de bovenste verdieping zelfs de Dom in Utrecht te zien. Doordat zowel klaslokalen als sportvelden allemaal aan de zuid- of westkant van het gebouw liggen, kon de voorzijde worden ingericht als meer representatief gedeelte. Hier zijn dan ook

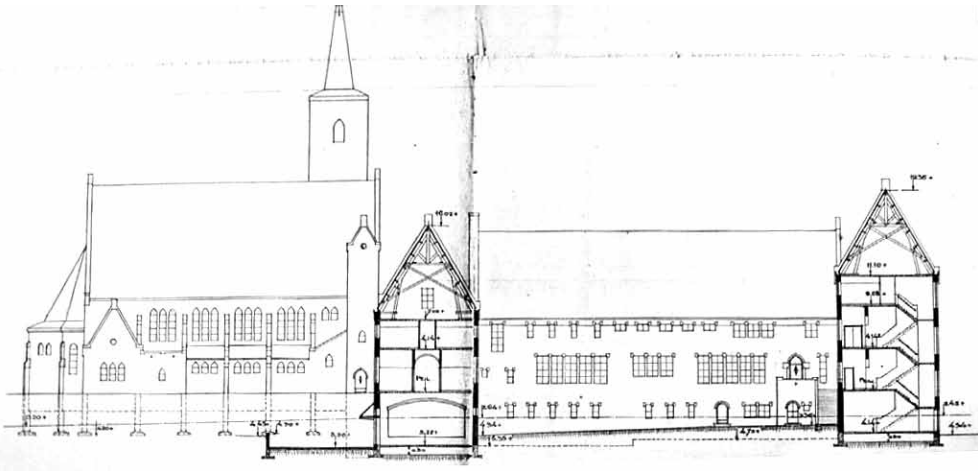
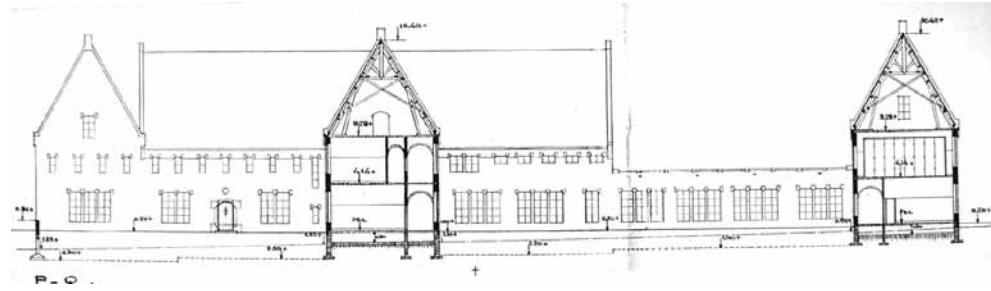




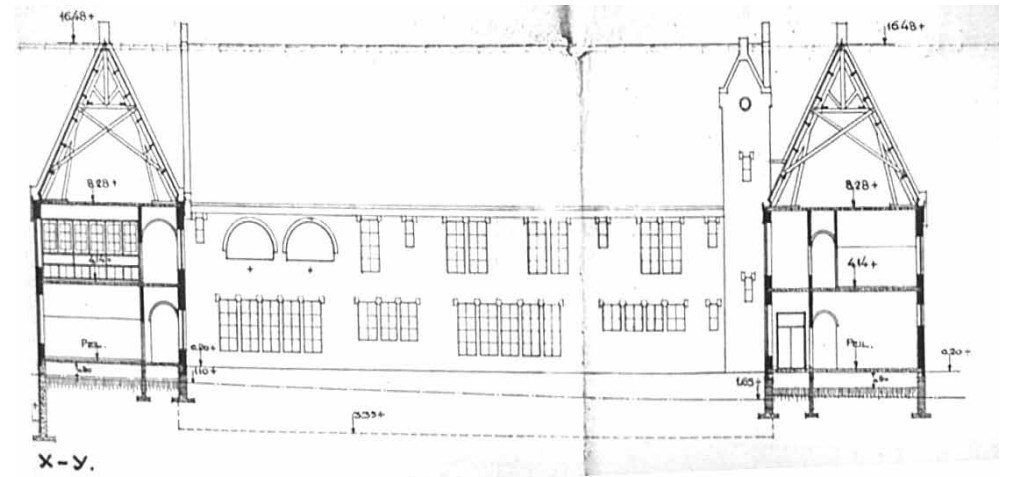
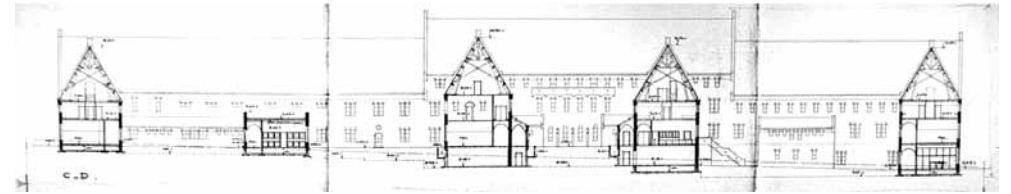
oorspronkelijk ontwerp (1932):
1) plattegrond bovenverdieping 2) begane grond
3) onderverdieping

1
2
3





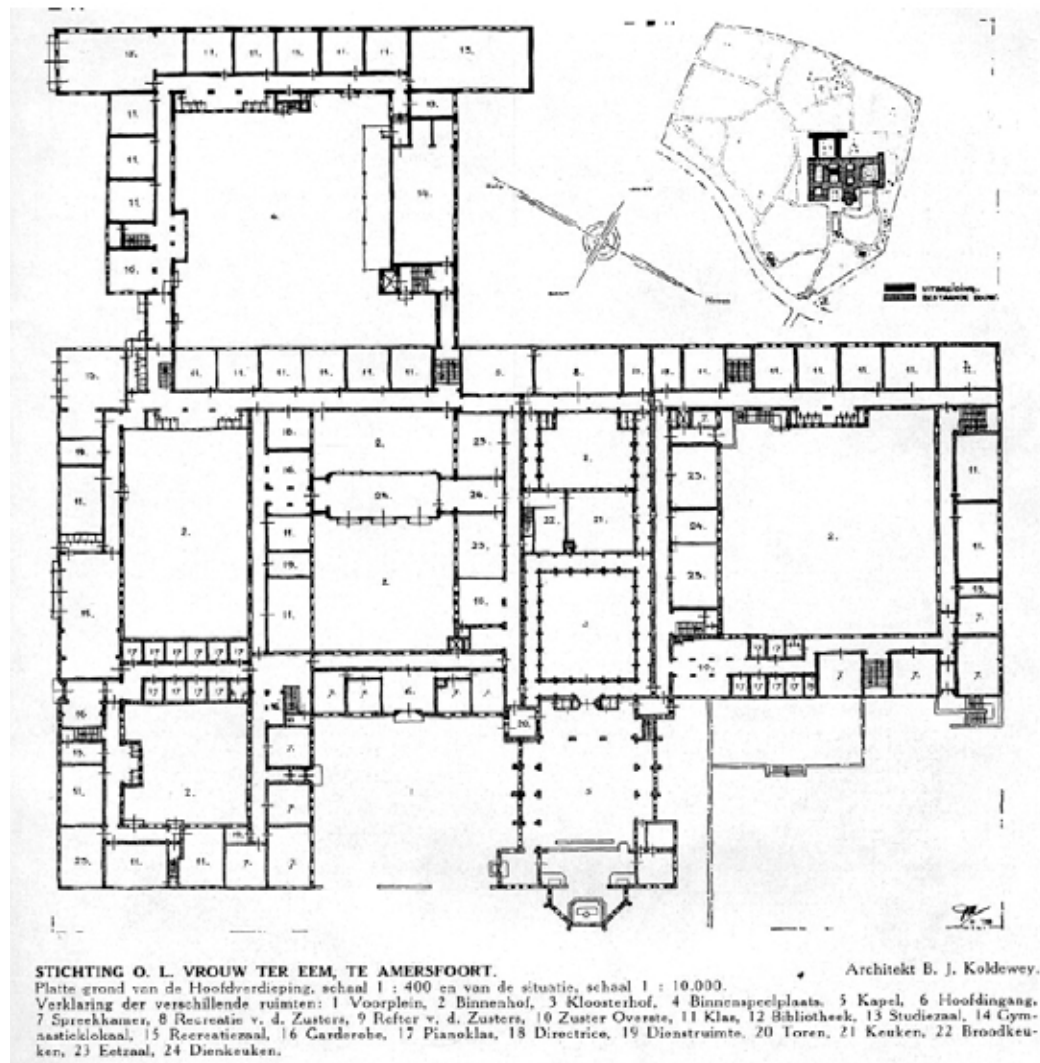
oorspronkelijk ontwerp (1932)



oorspronkelijk ontwerp (1932)

- | | |
|----------|----------|
| 1 | 3 |
| 2 | 4 |

oorspronkelijk ontwerp (1932):
1) dwarsdoorsnede door entreehal en lyceum (richting zuid) 2) dwarsdoorsnede diensthof (richting zuid) 3) langsdoorsnede door schoolhoven, keukenhof en diensthof (richting west) 4) dwarsdoorsnede door schoolhof (richting noord). Later kwam hier de eetzaal.



plattegrond van bestaand gebouw met de nieuwe uitbreiding (1938)

geen sportvelden maar een voorplein met in het verlengde hiervan een vijver en een tuin ontworpen in Engelse landschappstijl. Binnenin het gebouw bevinden zich aan deze lichtluwe kant de wat kleinere kabinetjes en kamers die voor korte tijd gebruikt werden (spreekkamers voor bezoek, pianokamers en ontvangsth).

Transformatie van het terrein

Ver voordat er sprake was van een nieuw klooster bestond het terrein voor het grootste deel uit heide, voor een kleiner deel uit bos. Door het perceel liep een kaarsrechte lijn van een hakhout-ontginningsas, te zien op een kaart uit 1851. Op het moment dat het klooster wordt gebouwd is de scheiding al niet meer zo scherp en zijn stukken heide bos geworden, maar op een luchtfoto van 1933 zijn beide landschapstypen toch nog duidelijk aanwezig. Hierop is te zien dat het exercitieterrein en een deel van het kloosterterrein uit kale vlakte bestaat (heide). De zuidkant van het terrein is dicht bebost. Opvallend is een lijn dwars door het perceel (zie 'Ontwikkeling van het landschap' op p. 60). Dit is een toen ook al bestaande weg over een grondrug met (voor een deel) beukenbomen erlangs. Koldewey plaatst zijn gebouw precies op deze as waardoor die wordt doorbroken. De restanten van het traject aan weerszijden gebruikt hij voor de inrichting van het terrein: aan de voorzijde komt ter plaatse van de as een kaarsrechte oprijlaan; aan de achterzijde blijft de beukenrij bestaan. Beide zijn er ook nu nog. Ook de lijn van de oorspronkelijke ontginningsas tussen hakhout en heide is nu nog aanwezig, in de vorm van een bospad met beukenhaag.

1933

De basis voor het landschap anno 2009 is al in 1933 aangelegd. Koldewey deelde het omringende gebied als volgt in: de gehele zuidstrook grenzend aan de lyceumkant bestemde hij als schoolplein. In het verlengde hiervan kwam ook een tennisbaan. De Kweekschool kreeg zijn eigen speelplein en sportveld aan de noordzijde.

Aan de voorzijde kwam een in romantische stijl aangelegde contemplatieve tuin, en een vijver in het verlengde van het voorplein. Het is niet duidelijk of Koldewey tuin en vijver ook ontworpen heeft, of alleen maar bestemd (om te worden ontworpen door iemand anders). Rondom de tuin kwam een weg te liggen die de oprijlaan verbond met de dienstingang (voor dienstverkeer). Op de grens met het kazerneterrein werd een rand opgeworpen met daarop een strook van wintergroene beplanting. In het bos achter de tennisbaan kwam een begraafplaats voor de zusters. Tussen dit deel en de Daam Fockemalaan werd een glooiend pad aangelegd dat een bestaande hoogtelijn volgde.

Woningen voor de rector en de conciërge kregen elk hun eigen plek op het terrein, met elk een eigen tuin en entree. Aan de Aletta Jacobslaan (tussen hoofdentree en militair terrein) kwam een tweede entree (waarschijnlijk voor de aanvoer van goederen). Een stelsel van paden verbond nagenoeg alle onderdelen.

1938

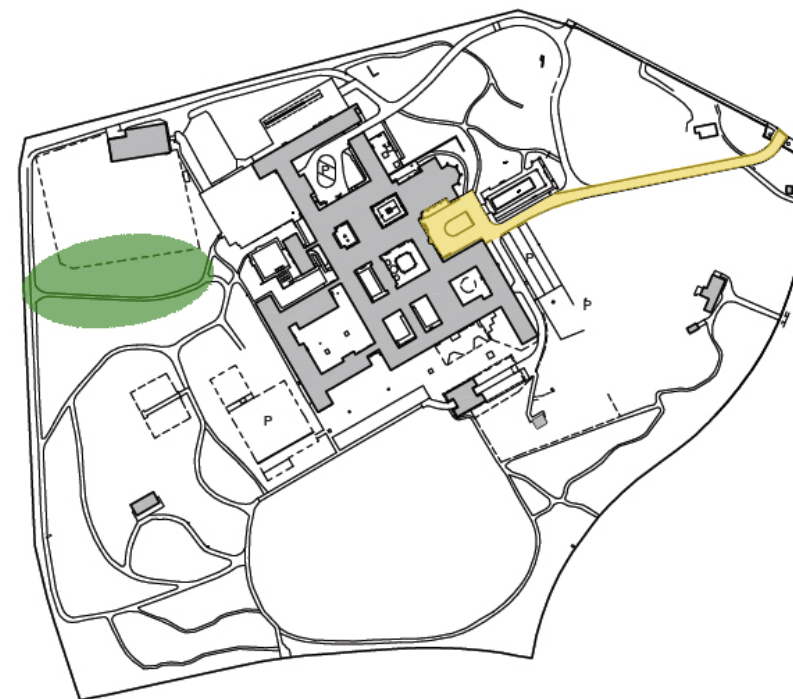
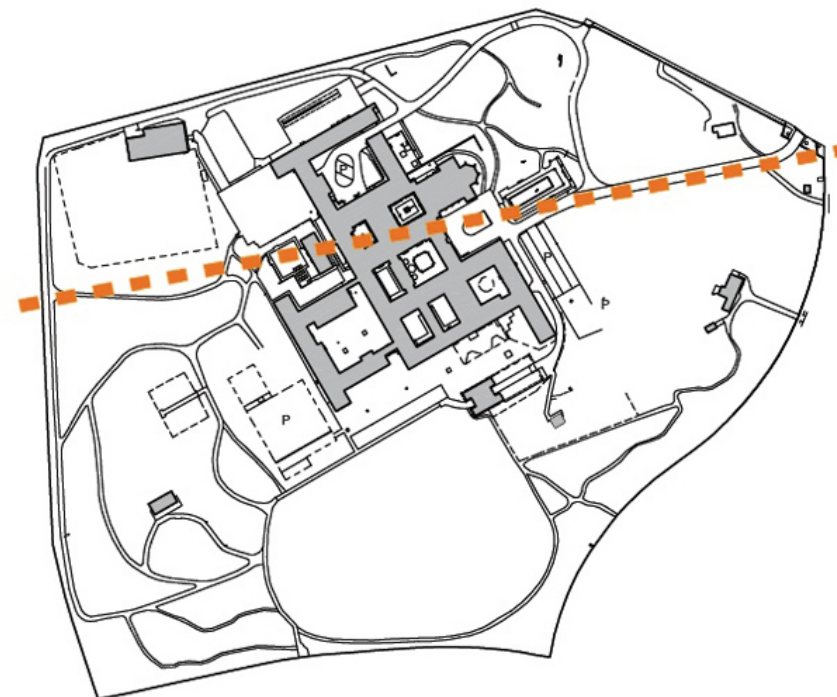
Ongeveer gelijktijdig met de uitbreiding van het lyceum in 1938 werd ook een nieuw sportveld aangelegd. Dit kwam te liggen op een nog onbestemde plek tussen rectorswoning en klooster. Ernaast kwam ook een moestuin of kweektuin, voor de leerlingen van het lyceum. Deze doorbrak het pad dat aan aantal jaar ervoor was aangelegd op een hoogtelijn tussen bos en Daam Fockemalaan.

Jaren vijftig

In de jaren vijftig vonden wijzigingen in het landschap plaats. In 1954 maakte landschapsarchitect Carl van Empelen een plan waarin hij een aantal kleine ingrepen deed. Van Empelen is een naoorlogs landschapsarchitect die in zijn beginjaren veel voor katholieke opdrachtgevers werkte. Hij ontwierp het 'lege' schoolplein in de oksel van de nieuwe lyceumvleugel (die in datzelfde jaar was aangebouwd als verlenging van de voorgevel), ontwierp de tuin bij de nieuw gebouwde Casa (1953), de tuin bij de nieuw te bouwen recreatiezaal (1955) en maakte een nieuwe bijruimte bij de entree. Ook probeerde hij meer samenhang tussen de delen te creëren via het maken van nieuwe paden en zichtlijnen.

In 1956 maakte Van Empelen opnieuw een plan, dit keer voor een groot nieuw sportveld. Om het enorme terrein vlak te maken kerfde hij als het ware een rechthoek in het landschap, waarbij het pad langs de oorspronkelijke hoogtelijn verloren ging. Het nieuwe sportveld maakte het oude (die naast de moestuin) overbodig.

Andere veranderingen in de loop der tijd zijn de gedeeltelijke omlegging van de oprijlaan (1960) en de daarbij horende nieuwe entreepartij (1961). De oprijlaan kreeg toen (waarschijnlijk om verkeerstechnische redenen) plaatselijk een knik waardoor die niet meer loodrecht op de Daam Fockemaalaan kwam te liggen maar feitelijk een nieuw adres kreeg aan de Aletta Jacobslaan. Toen in 1968 O.L.V. ter Eem en Constantinianum opgingen in Eemland College werd een nieuwe ontsluiting tussen beide gemaakt in de vorm van een tegelpad dwars door het landschap.

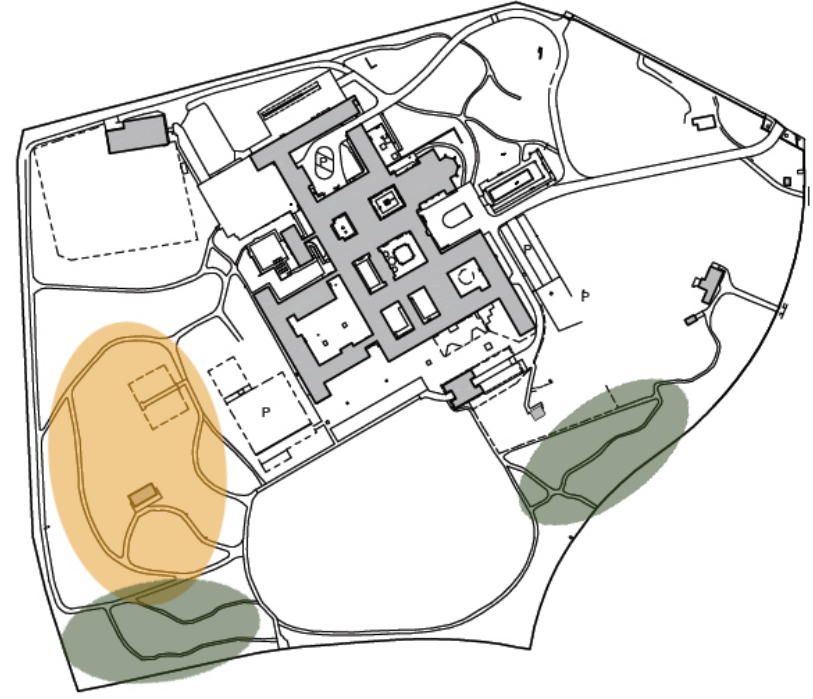


1
2

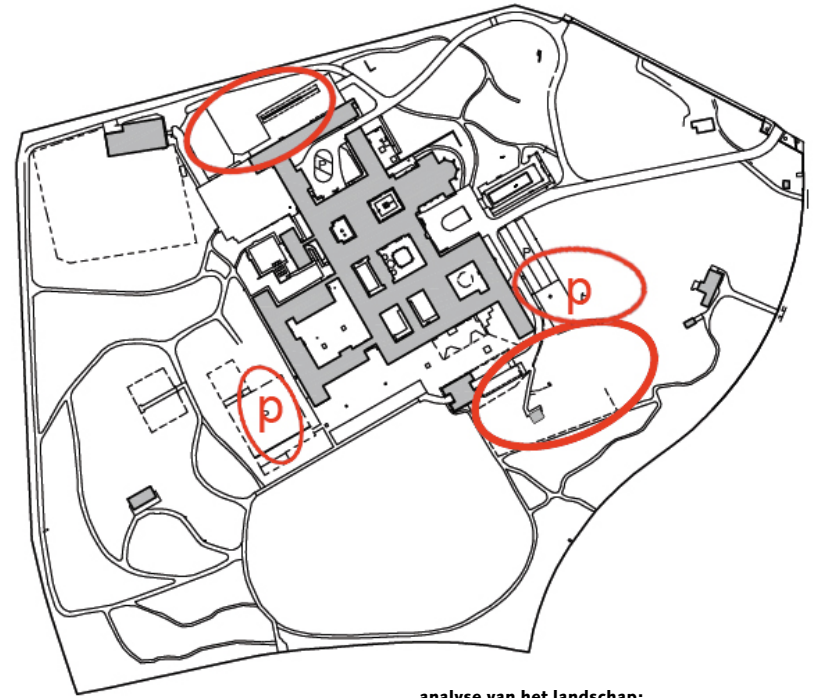
analyse van het landschap:
1) zichtlijn 2) beuken en oprijlaan



analyse van het landschap



analyse van het landschap



analyse van het landschap:
 3) tuinen zusters 4) speelpleinen en sportvelden 5) bos
 6) restruimtes



het jonge landschap, jaren '30



het landschap in de jaren '60





het landschap 2009



1 3
2 4

het landschap 2009:
1) tuin bij recreatiezaal 2) sportveld bij gymzaal
3-4) speelpleinen lyceum



het landschap 2009



5 7
6 8

het landschap 2009:
5) speelplein lyceum ter plaatse van de uitbreiding 6)
pleintje bij de aula 7) grote sportveld 8) terreingrens bij
Constantinianum



het landschap 2009



het landschap 2009





het landschap 2009



het landschap 2009

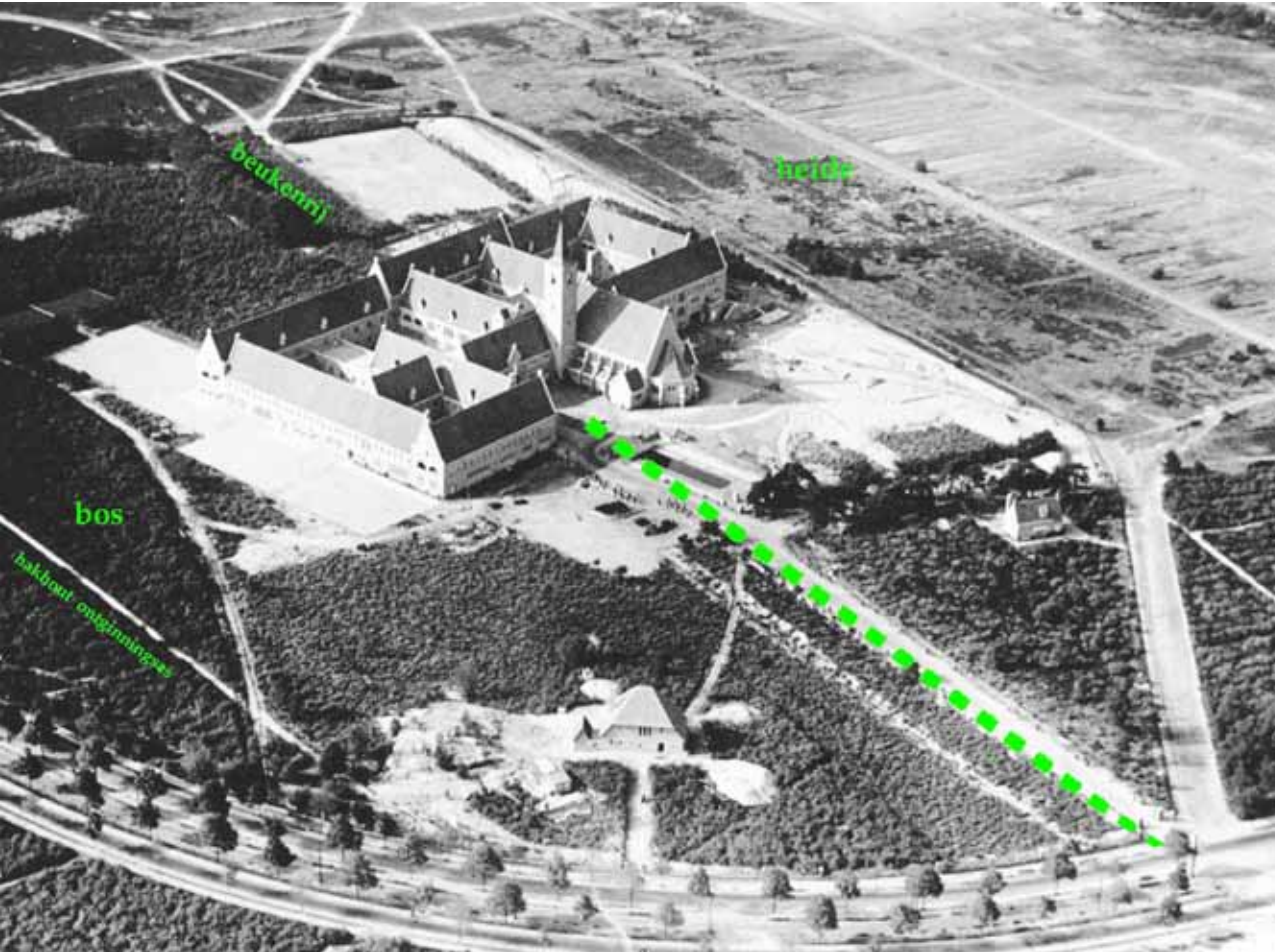


het landschap 2009



het landschap 2009

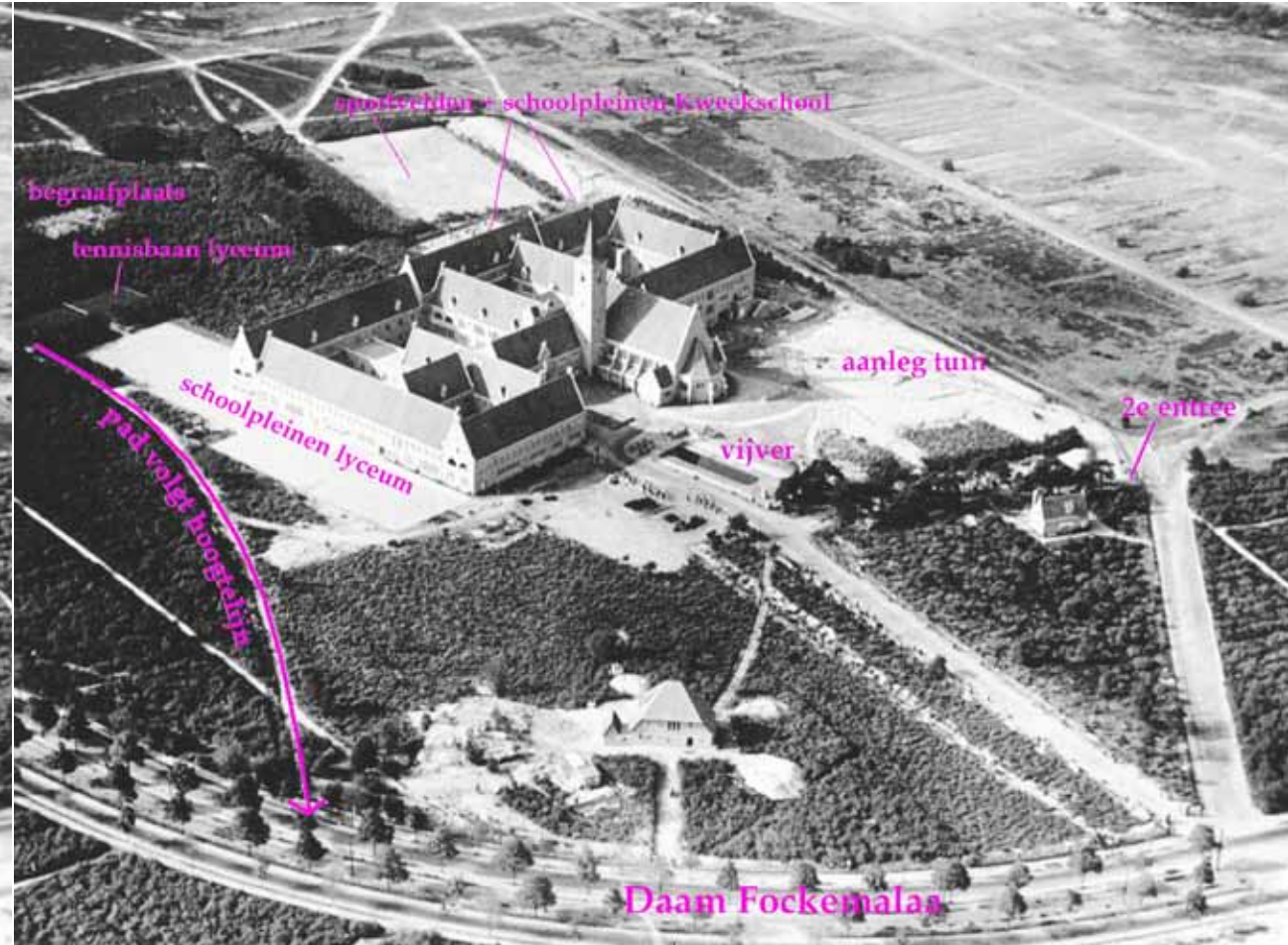
ontwikkeling van het landschap



60

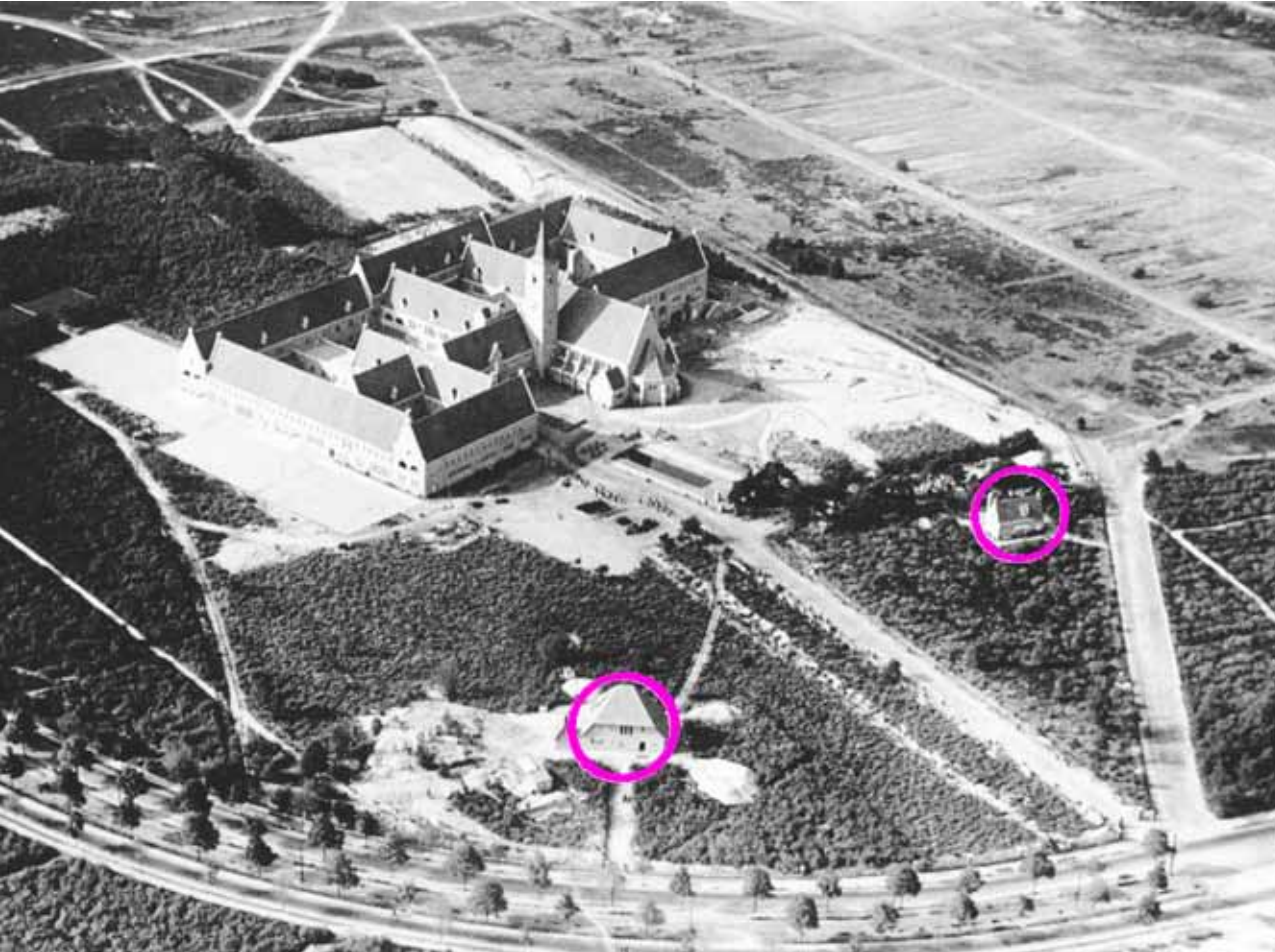
de al aanwezige elementen (groen) in 1933

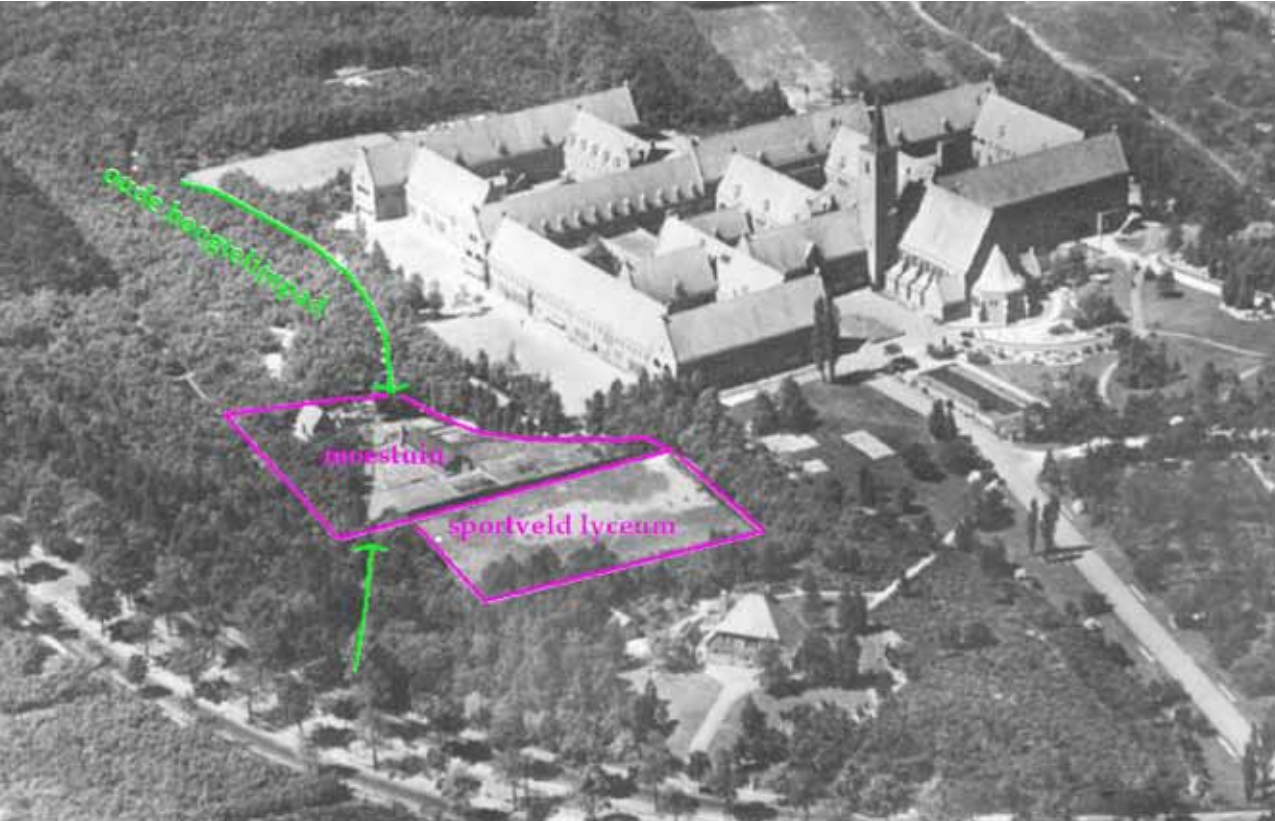
ontwikkeling van het landschap



61

nieuwe ingrepen en bebouwing (paars) in 1933



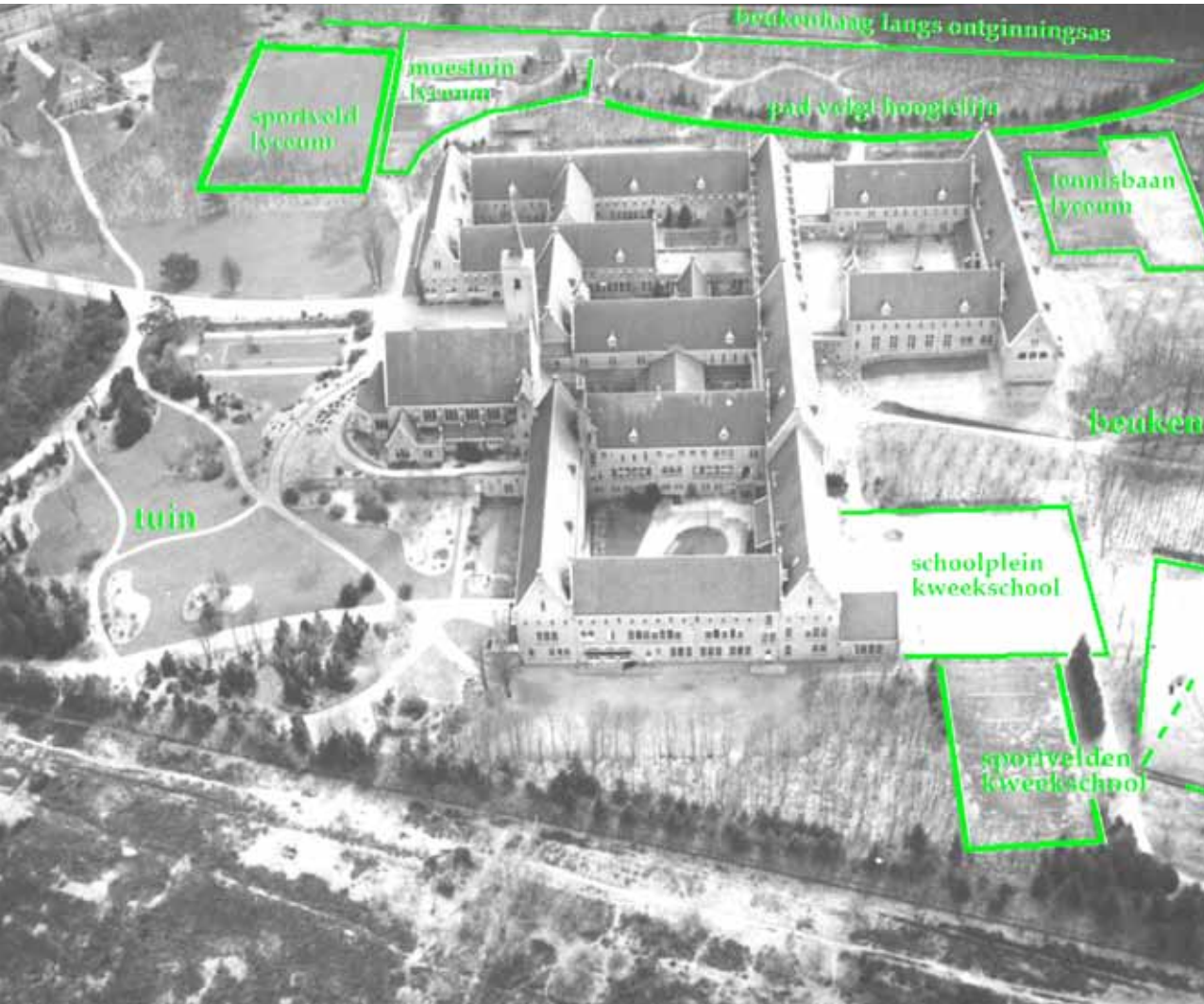


aanleg van moestuin en sportveld



situatie in 1951 (ongewijzigd)

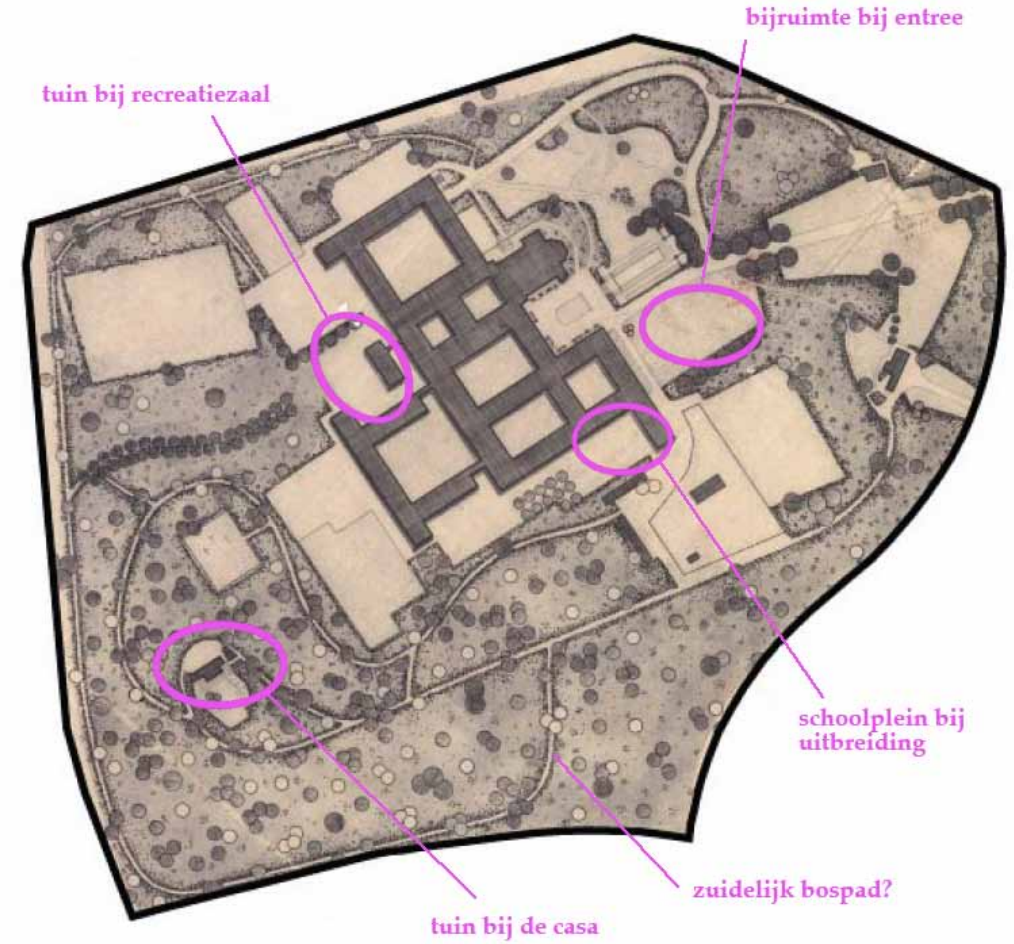
ontwikkeling van het landschap



66

aanleg grote sportveld in 1956

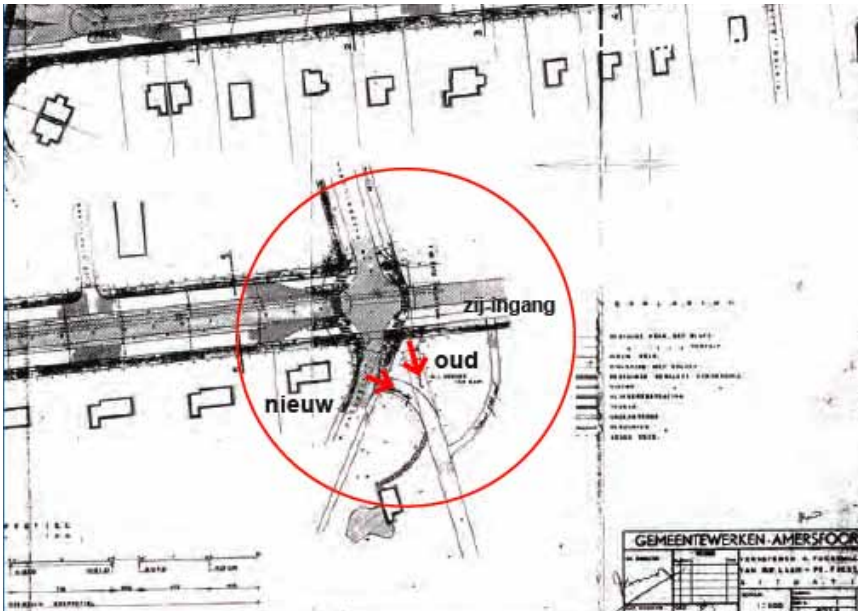
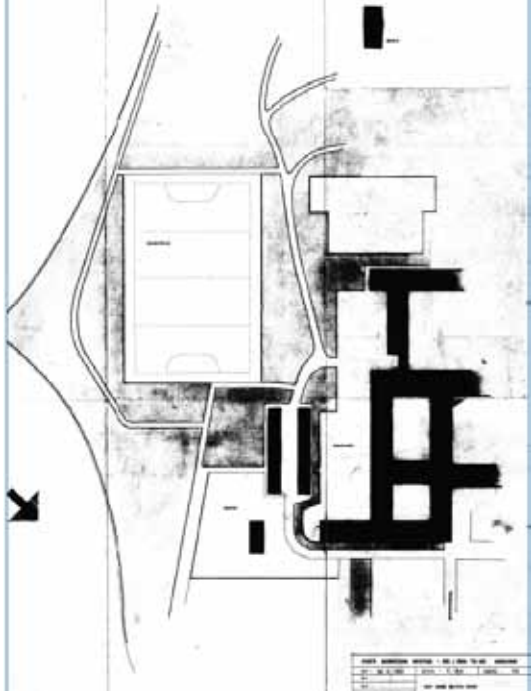
ontwikkeling van het landschap



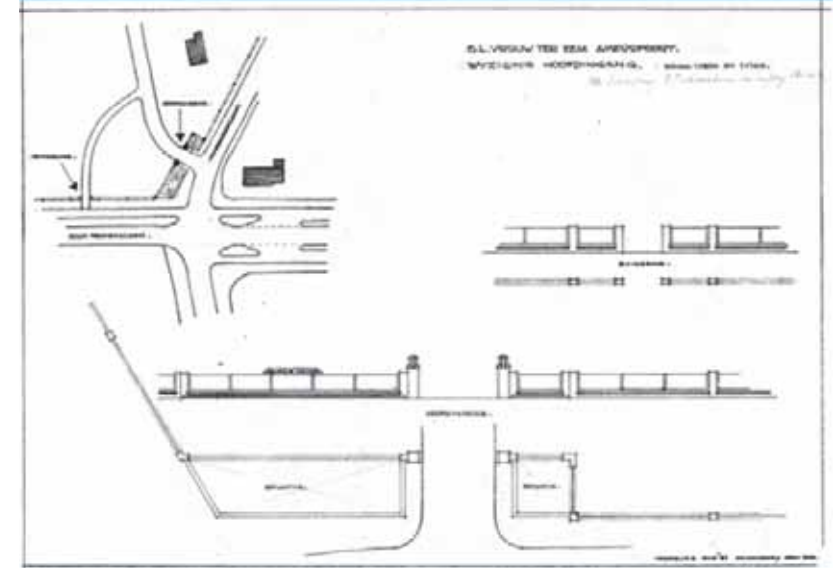
67

plan Carl van Empelen

ontwikkeling van het landschap



ontwikkeling van het landschap



1 3
2 4

1) aanleg grote sportveld in 1956 2) omliegging van de entree in 1960 (Landscape Studio)
3) wijziging hoofdingang in 1961 4) nieuwe ontsluiting Constantinianum in 1968 (Landscape Studio)



situatie in 1984 met daarop het uitgegraven sportveld

Nuttig landschap omringd door bos

Het terrein zoals het is ontworpen, aangepast en gegroeid is te karakteriseren als een nuttig landschap: het is ingericht en bestemd voor praktisch gebruik (sportvelden, speelpleinen, kwekerij, begraafplaats, hakhoutbos). Ook karakteristiek is dat het wordt omringd door een bosrand. Temidden van de omgeving valt het landschap op als een serie groene kamers omringd door een groen scherm. Het uitzicht op de Vlasakkers is er niet meer, en het uitzicht op de Dom al helemaal niet. De leegte en overzichtelijkheid uit de beginjaren hebben plaatsgemaakt voor een divers landschap met op sommige stukken dichte begroeiingen en waardevolle dikke bomen.

Overigens lijkt de aanwezigheid van een grondrug (dus de lijn van beuken en oprijlaan) een subtiele uitwerking te hebben gehad op het praktisch gebruik van het terrein. Omdat de lijn precies door het midden van het gebouw liep, verdeelde die het landschap in twee delen. Aan de ene kant zijn de sportvelden en schoolpleinen van de Kweekschool; aan de andere kant die van het Lyceum. Aangezien de scholen in werkelijkheid niets met elkaar te maken hadden, zal dit (onbewust) verhelderend hebben gewerkt. Leerlingen van het lyceum kwamen namelijk nooit op de sportvelden van de Kweekschool en andersom.¹⁴ Afgezien van enkele delen binnenin het gebouw (de kapel, de ziekenzaal, de keuken) die met elkaar werden gedeeld, waren de scholen zelfvoorzienend en bezaten elk hun eigen stukje buitenwereld. De bomenrij en de oprijlaan vormden de (subtiele) grens daartussen.

(2) Structuur

De structuur van het gebouw is eigenlijk het belangrijkste voor het begrip van het ontwerp omdat het gaat over het bouwkundig concept. De manier waarop het gebouw georganiseerd is bepaalt (in dit geval) voor een belangrijk deel de situering in het landschap en ook de manier waarop het als architectonisch object is uitgewerkt.

In antwoord op het programma van eisen – drie 'instituten' als afzonderlijk te gebruiken eenheden – ontwierp Koldewey een gebouw dat uit drie delen bestond: een klooster met aan weerszijden twee scholen. Deze driedeling ligt aan de basis van het ontwerp. Minstens zo belangrijk is daarbij de eis dat de verschillende onderdelen alledrie gebruik dienden te maken van één collectief dienstgedeelte, zonder een andere eenheid te hoeven doorkruisen. Om dat mogelijk te maken bedacht Koldewey

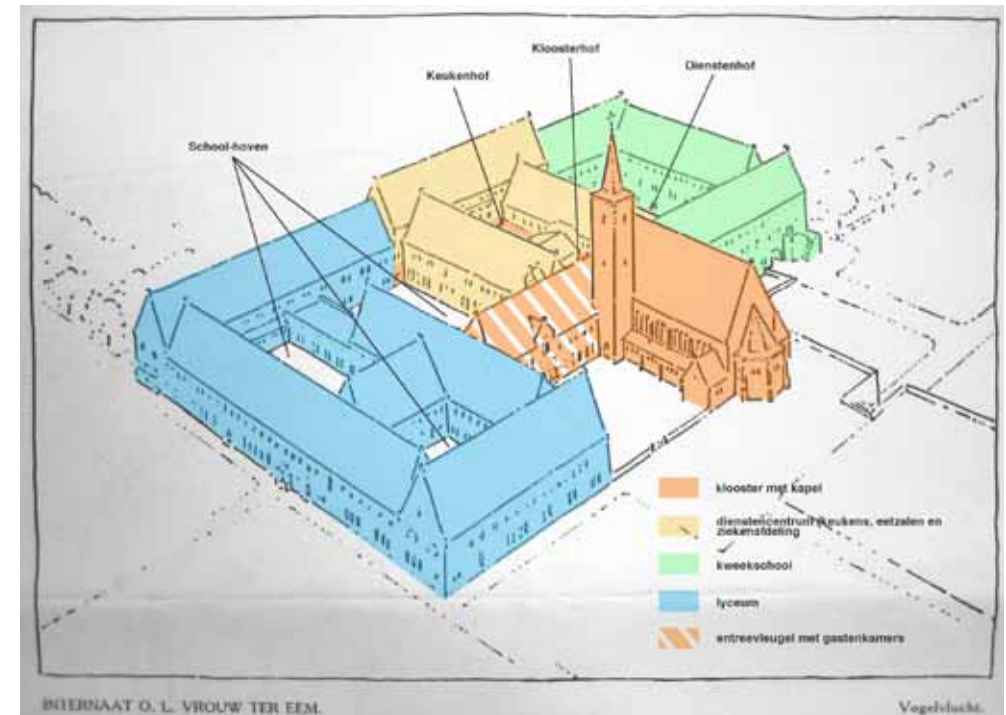
een circulatiesysteem bestaande uit drie verschillende circuits. Het concept van afzonderlijke circuits is een tweede cruciaal onderdeel van het bouwconcept. Ten derde is ook de organisatie rondom binnenhoven belangrijk omdat zo'n structuur elementair is voor de typologie van een klooster.

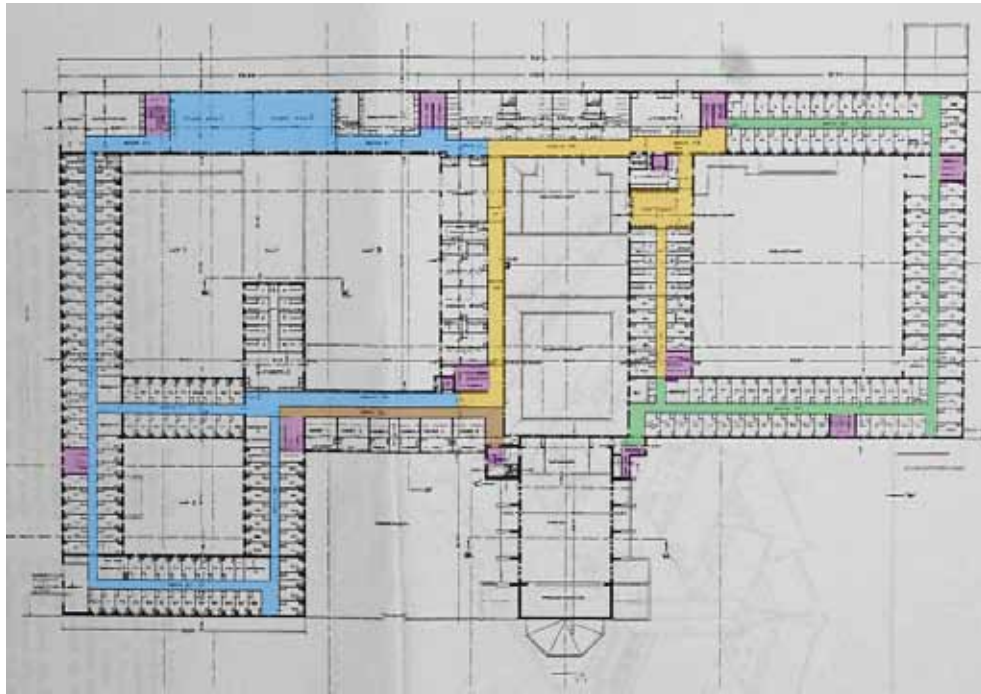
Driedeling

De driedeling van klooster, kweekschool en lyceum is georganiseerd in parallelle stroken. Grofweg bestaan lyceum en klooster uit elk twee bouwlagen, en de kweekschool uit drie bouwlagen. De kern van het gebouw wordt gevormd door het klooster, dat bestaat uit een kapel met het feitelijke klooster op de begane grond. Ook de bovenverdieping heeft die driedeling. In beide schoolgedeelten bevinden zich op deze verdieping de slaapkamers en wasruimten; het middendeel wordt in beslag genomen door de ziekenafdeling.

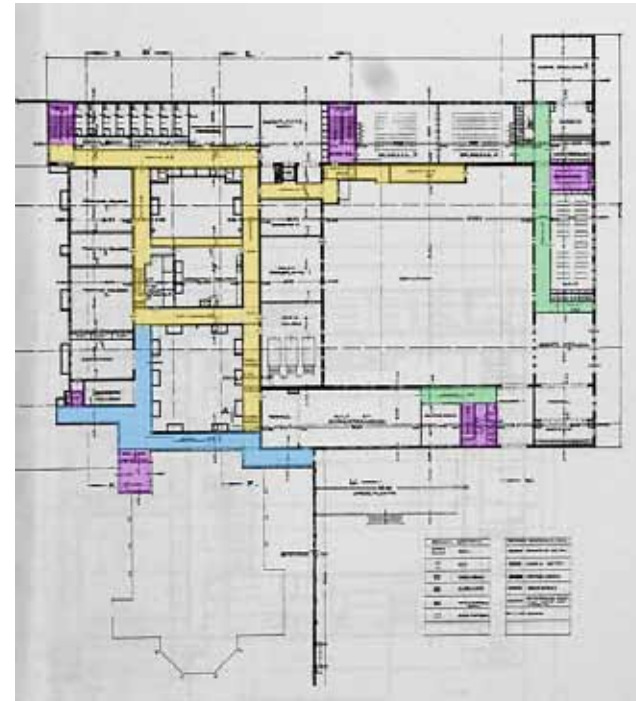
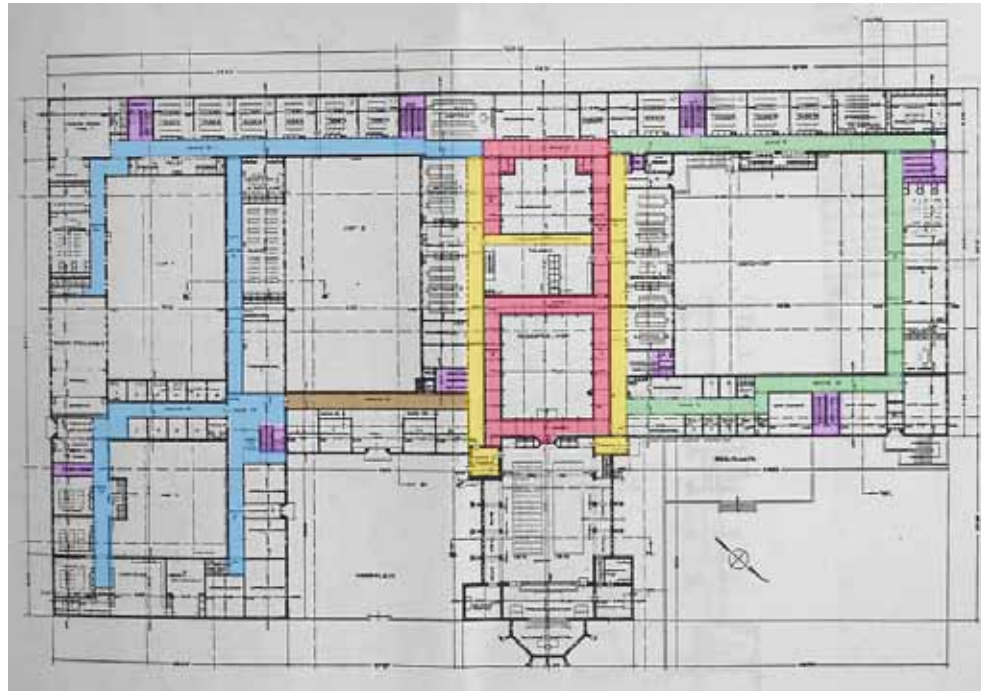
De verdere indeling is als volgt: Klooster en kapel liggen in elkaars verlengde. Het klooster bevat een refter (=eetzaal voor de zusters), een recreatiezaal, ruimten voor de zuster-overste, een ziekenkamer en 30 zusterzellen. Ter weerszijden van en boven het kloostergedeelte (op de 1e verdieping) is het dienstgedeelte voor alle gebruikers. Het is als het ware het collectieve deel van het hele gebouw. Op de begane grond zijn hier de keukens en eetzaal (4 eetzaal voor elk 50 leerlingen). Onder de keuken ligt een keldergedeelte dat zijn entree heeft aan de verdiepte diensthof. Hierin zitten de groentekeuken en de provisieruimten. Op de eerste verdieping (dus boven het klooster) zijn de ziekenzalen, linnenkamers en sanitaire ruimtes voor alle gebruikers van het gebouw. Hier is een aparte dienstkeuken (met spijslift verbonden met de keuken op de begane grond).

Beide scholen hebben alle klaslokalen op de begane grond, bijna allemaal gericht op het zuiden of zuidwesten. Die situering van de klaslokalen op licht en uitzicht is ook leidend geweest voor de speel- en recreatiezalen. Deze zijn steeds gehuisvest in de koppen van de vleugels (te herkennen aan de karakteristieke kopgevels met loggia's). Op de eerste verdieping zijn alle leerlingenkamers (de zogenaamde chambretten), op regelmatige afstand afgewisseld door zusterzellen. De kweekschool heeft nog een extra verdieping onder de begane grond. Naast de al genoemde provisieruimten onder de dienstkeuken bevinden zich hier ook nog enkele klaslokalen en de aula. De aula heeft een eigen externe toegang met openslaande deuren naar het terras en is via een extra gang (onder de kapel door) ook te bereiken voor leerlingen van het lyceum.

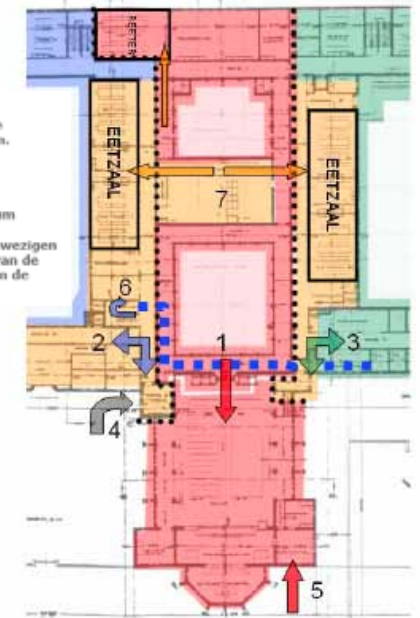




circuits



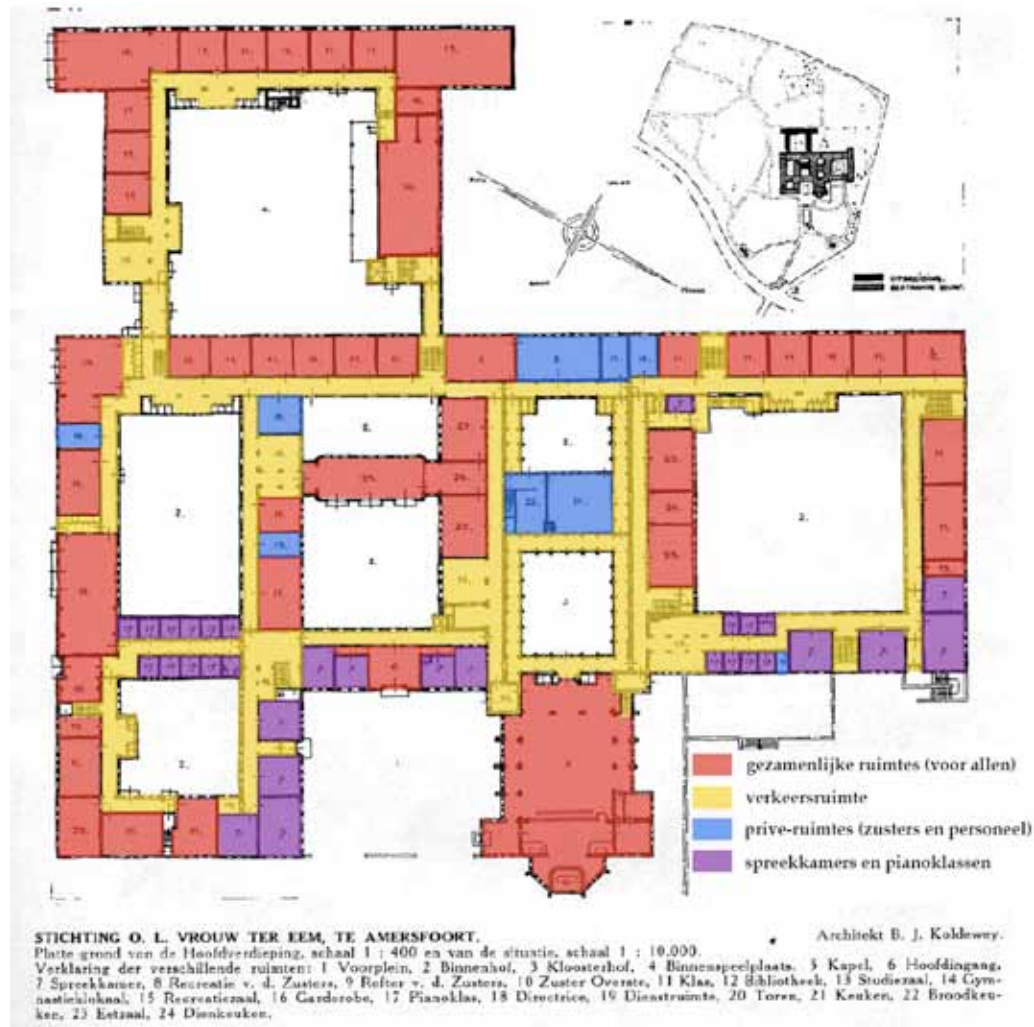
- Logistiek rondom de kloosterhof op de begane grond
1. Ingang kerk voor de kloosterlingen. De routes zijn zo uitgezet dat de bezoekers, leerlingen of personeel niet in het klooster hoeven te komen.
 2. Ingang kerk leerlingen Lyceum en personeel.
 3. Ingang kerk leerlingen Kweekschool en personeel.
 4. Ingang kerk voor bezoekers.
 5. Priester-ingang direct naar de Sacristie.
 6. Trap naar de kelder. Via deze trap kunnen de leerlinge van het Lyceum door een tunnel (gestippeld) onder de kloostergang door naar de Aula.
 7. Centrale keuken, in deze keuken worden alle maaltijden voor de aanwezigen in het klooster voorbereid. Door de centrale ligging naast de eetzaal van de scholen en vlak bij de lift blijven de looplijnen kort. Tussen het refter en de keuken is een korte gang (met toilet!)



circuits

- | | |
|---|---|
| 1 | 3 |
| 2 | 4 |

circuits :
 1) circuits bovenverdieping 2)
 circuits begane grond 3) logistiek
 volgens analyse van ArcX 4) circuits
 onderverdieping (stijpunten in
 paars)



De ruimtes in de kappen zijn bestemd als grote bergzolders. Een van de kappen werd in 1937 uitgebreid met extra zusterzellen (voor chronologie van uitbreidingen zie overzicht).

De driedeling van het gebouw is niet alleen op papier te zien, met een beetje moeite zijn de drie delen ook als zodanig van elkaar te ervaren. Dat is vooral te zien in de vormtaal en de uitwerking van de details. Ook de uitbreidingen die in de loop der jaren gedaan zijn, volgen de originele driedeling van het gebouw. De grootste uitbreiding uit 1938 voegde een extra gedeelte toe aan het lyceum, bestaande uit drie vleugels rondom een binnenhof. Volgens de indeling van het basisontwerp kwamen ook hier de klassen, studie- en recreatieruimten op de begane grond, en (100 extra) leerlingenkamers op de 1e verdieping. In dezelfde bouwfase werd een nieuw restaurant aan het dienstgedeelte toegevoegd. Deze werd geschoven in een bestaande binnenhof achter de hoofdentree aansluitend op de keuken.

Circuits

Om de verschillende gebruikersgroepen elk op hun eigen manier het gebouw te laten gebruiken is een systeem van circuits bedacht, dat hen in staat stelt elkaar niet in de weg te lopen. Deze logistieke organisatie is karakteristiek voor kloosters. Vaak immers zijn er verschillende gebruikers en zijn er zowel contemplatieve, recreatieve als functionele ruimtes die door verschillende gebruikers op verschillende tijdstippen worden gebruikt.

De oplossing van Koldewey bestond erin de ruimtelijke organisatie van klooster, scholen en internaat vorm te geven rondom een gemeenschappelijk dienstencentrum. Het dienstencentrum ligt daarom in het midden en is aangesloten op het gemeenschappelijke circuit. Dat circuit staat in verbinding met de entree, van waaruit het gemeenschappelijke gangenstelsel vertrekt. Op het dienstencentrum komen alle circuits uit: dat van het klooster, de kweekschool en het lyceum. Via het dienstencentrum staan de circuits ook in verbinding met het gemeenschappelijke / publieke circuit (zie afbeeldingen).

Ook de aula is een collectief te gebruiken ruimte die vanuit alle circuits te bereiken is. Omdat de aula in het kweekschoolgedeelte is gesitueerd en het toch bereikbaar moest zijn voor leerlingen van het lyceum maakte Koldewey een onderdoorgang onder de kapel. Dat was mogelijk omdat er onder de kweekschool een extra verdieping was (die Koldewey toevoegde door expres gebruik te maken van het natuurlijke hoogteverschil in het terrein).

De belangrijkste collectieve ruimte, waar (vanzelfsprekend) ook alle circuits op uitkomen, is de kapel. Hier is het logistieke gepuzzel het beste zichtbaar. Lyceum, klooster, en kweekschool hebben alledrie hun eigen ingang naar de kapel. Van het lyceum valt de entree samen met die van het collectieve circuit. Het kweekschoolgedeelte heeft zijn eigen ingang naar de kapel vanaf de eerste verdieping. Ook zijn er nog twee externe ingangen naar de kapel: één aan de buitenzijde (naast het koor) en één via de toren. Het resultaat is dat er op bepaalde punten meerdere deuren tegelijk zijn, waarvan het niet meteen duidelijk is welke deur uit zal komen in welk circuit. Bij navraag blijkt inderdaad dat er in het verleden nogal eens verwarring optrad. Men moest precies weten welke deur naar het eigen compartiment leidde, om misverstanden te voorkomen.¹⁵

Hoewel in eerste instantie het circulatiesysteem een volmaakte dieldeling volgt, blijkt bij nadere analyse van de circuits dat Koldewey wel wat uitzonderingen heeft moeten maken. Zo zijn er stukken waarin de circuits doodlopen (klooster – dienstencentrum), elkaar overlappen (tussen twee eetkamers zit een stukje kloostercircuit) of juist verder doorlopen. Op het niveau van de uitwerking zitten nogal wat ingewikkelde verknoppingen. Dat blijkt als men elke gang een kleur geeft en vervolgens zoekt naar waar de harde grenzen tussen de circuits zich bevinden.

Hoewel Koldeweys circuit-systeem van groot belang was voor de functionaliteit van het complex, is het niet overal even zuiver doorgevoerd. Op sommige punten is het systeem zelfs uiterst ingewikkeld en wekt het juist verwarring.

Hovenstructuur

Volgens de typologie van het klooster is het gebouw georganiseerd rondom hoven. Waar hoven meestal een centrale functie in een klooster vervullen en ze dus leidend zijn voor het ontwerp, hebben ze in dit geval niet allemaal die centrale functie. Dit is niet zo vreemd aangezien het gehele complex dermate groot is dat ze nu eenmaal niet alle zo'n centrale betekenis kunnen hebben. Ze zijn vooral noodzakelijk voor de lichtvoorziening binnenin het gebouw. Het gehele complex bevatte in eerste instantie zes, en later zeven binnenhoven. Als de later ingepaste bouwdelen (die de hoven hebben opgedeeld) ook worden meegeteld, heeft het complex nu zelfs acht binnenhoven. Zoals Koldewey dat zelf schreef in zijn beschrijving in het Rooms Katholiek Bouwblad (1932), dienden de hoven vooral om de hoofdgangen te verlichten, hetgeen impliceert dat ze niet automatisch bedoeld zijn om collectief te worden gebruikt (wat dan ook niet gebeurde). Terwijl het in kloosters echter gebruikelijk is dat de gangen direct rondom de hoven zijn gelegen, is dat hier

niet overal het geval. Bij de kloosterhof bijvoorbeeld sluit de kruisgang overal direct aan op de binnenhof. De schoolhoven daarentegen worden omsloten door verschillende opeenvolgende ruimtes (gangen en klaslokalen). De mate waarin de kloostertypologie is doorgevoerd hangt blijkbaar af van de functie en de betekenis van de hof en de plaats die deze in het gebouw heeft.

Een ander belangrijk verschil met reguliere kloosters is dat de tussenruimte tussen de hof (exterieur) en het gebouw (interieur) ontbreekt. Met 'tussenruimte' wordt bedoeld een brede kloostergang of galerij rondom de hoven, die tevens wordt gebruikt als passage of collectieve ruimte. Vaak staat de galerij in open verbinding met de tuin, waardoor die een extra belevingswaarde krijgt. Dit hoeft niets te maken te hebben met klimaat. De buitenruimte (hof) wordt er groter door en de grens tussen binnen en buiten ligt verder terug (buiten de galerij om). Interessanter is dat in het geval van een open galerij een soort overgangsruiimte wordt gecreëerd tussen binnen en buiten ('tussenruimte'). Maar ook als de galerij gesloten is (en die dus in feite een interieure gang is), kan de gang als tussenruimte fungeren, mits die breed genoeg is. Aangezien de kloostergangen van Ter Eem zowel smal zijn als gesloten (en bovendien kleine raampjes hebben), is de relatie tussen binnen en buiten er nauwelijks en vervullen ze hier slechts de rol van circulatieruimte. Een collectieve plek om (zoals bij de meeste andere kloosters) dagelijkse vergaderingen te houden, te bidden of een boek te lezen, zijn de gangen van Ter Eem nooit geweest.

Kloosterhof

Het kloosterhof heeft de meest representatieve functie en is het meest uitgewerkt. De typologie van een kloostergang (of kruisgang) rondom een binnenplaats is hier het meest consequent doorgevoerd: de hof is symmetrisch vormgegeven en wordt volledig omsloten door een gang. De buitenmuren van de gangen die van de hof grenzen hebben beschilderde glas-in-loodramen (Ninaber van Eyben). De kloosterhof ligt precies in het verlengde van de kapel en heeft slechts één ingang, ter plaatse van de kapel. Ook de kloostertuin zelf is vormgegeven als 'stiltetuin' met een rondgang en een fontein. Zoals bij alle kloosters heeft het kloosterhof een contemplatieve functie.

Keukenhof

In het verlengde van de kloosterhof ligt de keukenhof. De hof is een betegelde buitenruimte met een waterput aangrenzend aan de keuken. De keukenhof had een louter utilitaire functie.

de typologie van het klooster

Typierend voor kloosters zijn de geïsoleerdheid (afzondering van de wereld), de organisatie rond binnenhoven of kloostertuinen en het systeem van kruisgangen rondom de hoven. Overigens was de kruisgang in vroeger tijden (ver voor de 10^e eeuw) nog geen vanzelfsprekend deel van kloosters. Hoewel het best mogelijk is dat het is afgeleid van Romeinse villa's (met impluvia en binnenplaatsen) of van atria in vroegchristelijke basilieken, zijn daar geen bewijzen voor. Het zou goed kunnen dat de organisatie middels gangen rondom hoven zich heeft ontwikkeld vanuit de noodzaak om gebouwen die functioneel met elkaar verbonden zijn, ook bouwkundig met elkaar te verbinden middels een goed doordacht gangensysteem. Vroege kloosters hebben

nog een ordening van gebouwen rondom een binnenplaats. Geleidelijk aan ontwikkelde zich hieruit een systeem van kruisgangen rondom kloostertuinen (dus eigenlijk het architectonisch omgekeerde principe). Vanaf de 12^e eeuw werd het systeem standaard in de kloosterarchitectuur.¹⁶ Al vroeg werd daarbij waarde gehecht aan de vormgeving van de kruisgang (kapitelen, arcaden en glas-in-lood).

Van oudsher heeft de kruisgang verschillende functies. Het is een plek om te vergaderen, te lezen of er samen te komen voor een gemeenschappelijke lezing. Ook vinden hier meestal de dagelijkse processies richting de kapel plaats. Hoewel de gang doorgaans een officiële plek is voor rust en gebed, kan die afhankelijk van inrichting en bewoners ook pragmatischer worden gebruikt, bijvoorbeeld als plek om zich te laten wassen of knippen.

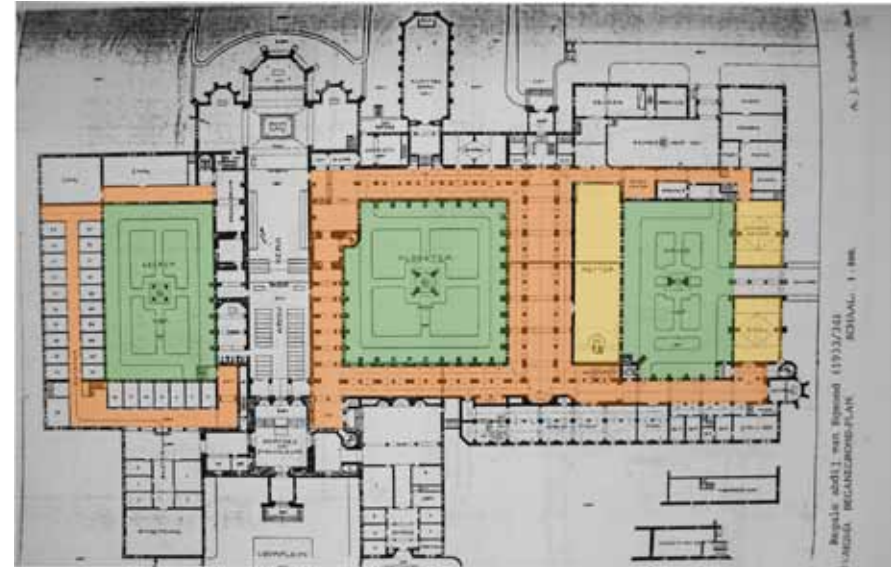
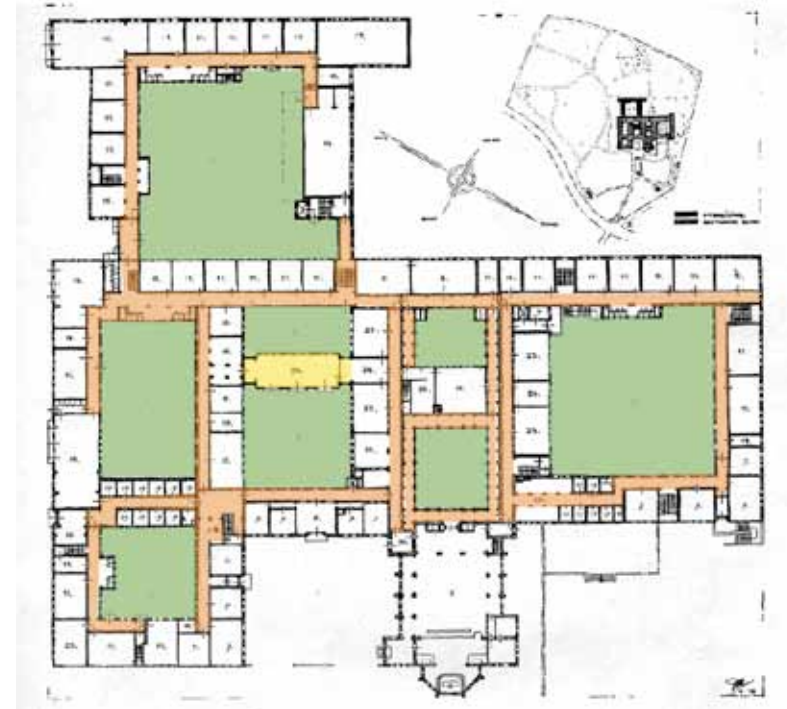


1 2 3 5
4 6
7
8



typologie klooster:

1) Albi (F) 2) Canterbury (UK) 3) Sénanque (F) 4) Abdij Kerkrade 5) Fontenay (F) 6) St Benedictusberg Vaals 7) Santo Domingo de Silos (S) 8) Utrecht Mariakerk



9 11
10 12

typologie klooster:
9) Rosaklooster Amsterdam 10) St Hilaire
Ménerbes (F) 11) Utrecht Mariakerk 12) Abbaye de
Noirlac (F)

82

Een vergelijking tussen de plattegronden van Ter Eem
(boven) en de abdij van Egmond (onvoltooid) (onder).
De kloostergangen van Egmond zijn ruimer en als
organiserend principe dominant aanwezig. De hoven
worden omsloten door gangen of gezamenlijke ruimtes.
Bij Ter Eem slingert het circuit zich door het gebouw als
een smalle gang.

83

Hof bij eetzaal

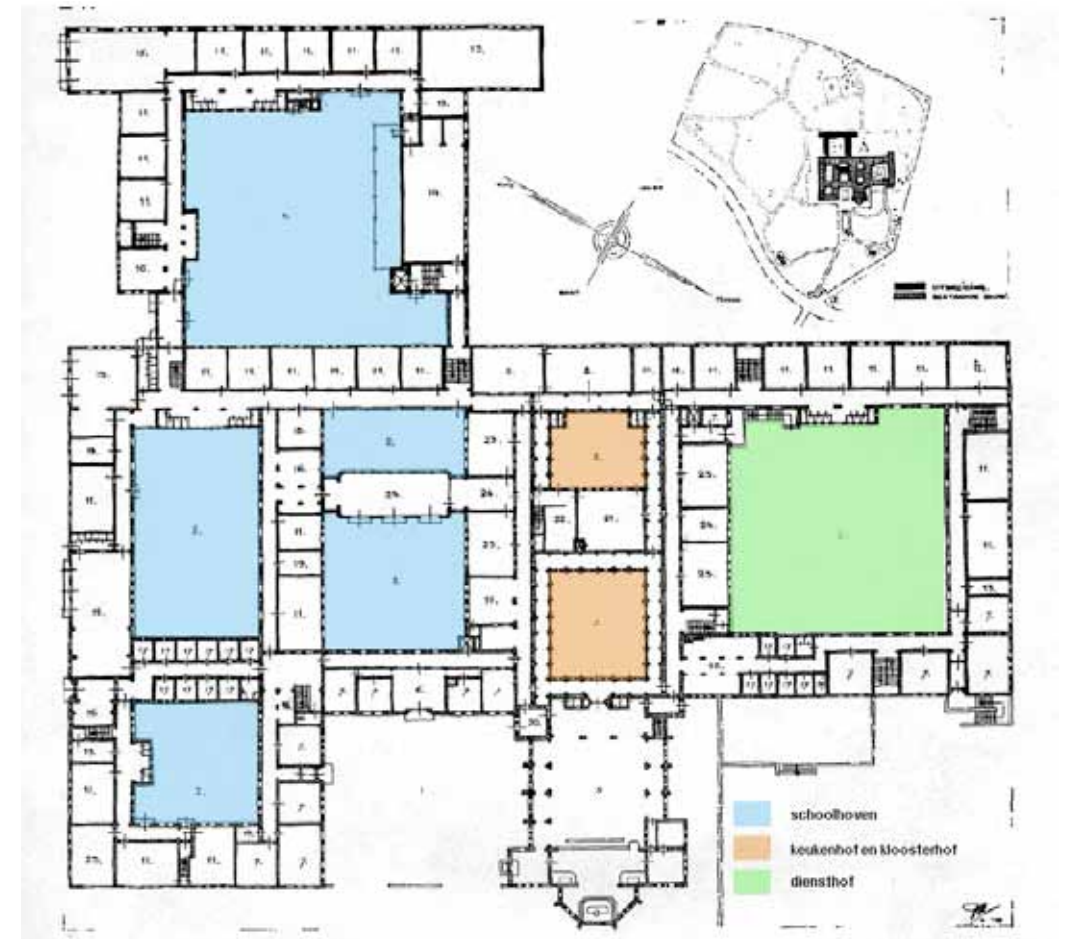
Een ander representatief en met veel aandacht vormgegeven hof is de hof die ontstond door de plaatsing van het nieuwe restaurant in 1938. Ook deze hof is zorgvuldig vormgegeven en heeft een fontein omringd door een looppad met bomen en struiken. Vanuit de eetzaal geven drie deuren toegang tot de tuin. De zorgvuldigheid waarmee deze hof is vormgegeven wordt verklaard vanuit het feit dat hieraan een gezamenlijke ruimte ligt (namelijk het restaurant) maar waarschijnlijk ook vanwege de ligging van de gastenkamers (op de eerste verdieping) en de entreeportaal die erop uitkijken.

Diensthof

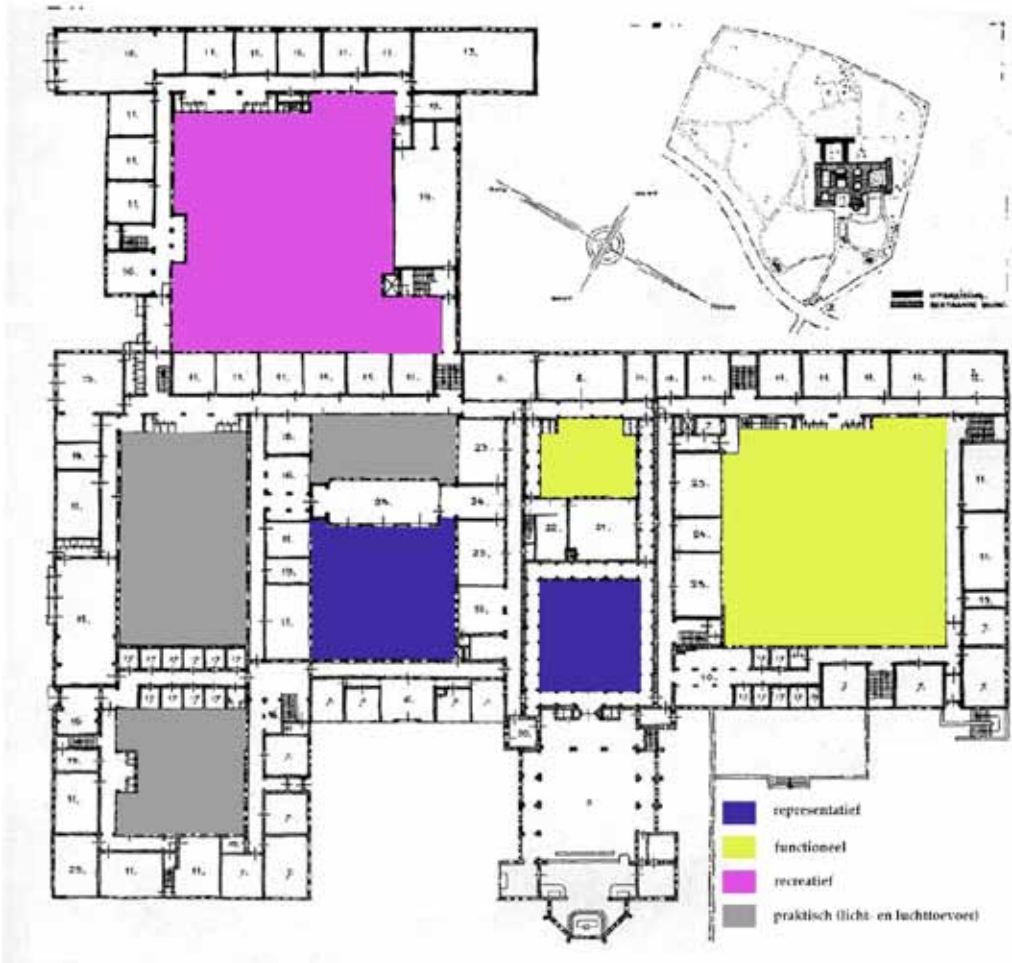
De diensthof is de grootste van de hoven en bevindt zich in het kweekschoolgedeelte. Deze is ook de meest functionele: via een brede expeditie-ingang vond hier de centrale bevoorrading plaats van het gehele complex. Voertuigen reden de hof in, laadden en losten hun spullen die vervolgens naar binnen werden geladen op de onderste verdieping (niveau -1) en reden via een lus weer terug het gebouw uit. De verdiepte ligging was ontstaan vanwege de plaatsing van het gebouw dwars op de helling, waardoor hier ruimte is voor een extra verdieping (-1). Alle provisieruimten liggen direct aan de diensthof. De diensthof had, als enige, een zuiver utilitaire betekenis voor het gehele gebouw.

Schoolhoven

Wat betreft detaillering en inrichting is aan de drie schoolhoven in het lyceumdeel de minste aandacht besteed. Waarschijnlijk hadden ze buiten het verlichten van het gebouw geen extra functie bijvoorbeeld als schoolplein of tuin. Opvallend is dat de gevels rondom de schoolhoven het soberst zijn vormgegeven en dat er weinig entrees zijn die toegang geven tot de tuinen. Ze worden niet volledig omsloten door gangen (zoals dat bij het kloosterhof wel het geval is) maar vaker door klaslokalen (die de gangen onderbreken). Er is waarschijnlijk voor geen van deze hoven een buitenruimteontwerp gemaakt. De ondergeschikte positie ervan binnen het totale gebouw blijkt ook uit de bouwtekening. Hierop worden de hoven simpelweg aangeduid met nummers 1, 2 en 3 (terwijl andere zijn omschreven als 'Kloosterhof', 'Keukenhof' en 'Diensthof'). Oude lyceumleerlingen geven aan nooit in de tuinen te zijn geweest (dat was verboden).



hovenstructuur



hovenstructuur: diensthof





hovenstructuur: grote schoolhof



hovenstructuur: hof bij eetzaal





hovenstructuur: keukenhof



hovenstructuur: kloosterhof



hovenstructuur: schoolhoven

(3) Architectuur

De identiteit van O.L.V. ter Eem als Delftse School-gebouw wordt pas op het niveau van de architectuur goed zichtbaar. In dit geval betekent dat de vormgeving van het silhouet, de compositie van de gevels, het daklandschap en de bouwkundige detaillering. Het silhouet getuigt van Delftse Schoolarchitectuur vanwege de heldere en eenvoudige vorm: het massieve volume met hoogopgaande daken, een toren en vlakke gevels doen denken aan een archetypische mix van klooster, kerk, kasteel en plattelandshuis. Het sobere en zich herhalende patroon van raamopeningen draagt bij aan zo'n silhouet. In de vlakke detaillering, het gebruik van loggia's en de heldere hoofdvorm is ook duidelijk de invloed van Berlage te herkennen. Typisch Delftse School is de geslotenheid van de massieve, bakstenen gevels, de toepassing van natuursteen op hoekpunten en andere constructief belangrijke plaatsen, de ambachtelijk vervaardigde details (voornamelijk in natuursteen en de bakstenen boogconstructies), het helder gelig baksteen, de rode zadeldaken en Hollandse topgevels. Bijzonder aan dit gebouw is verder dat er naast deze Delftse School-elementen, ook onderdelen voorkomen die Koldewey leende van het Nieuwe Bouwen: betonlateien, grote stalen vensters in vooral klaslokalen en sommige deuren in de schoolgebouwen. Zoals dat in hoofdstuk 2 al aan de orde kwam is die mix van bouwkundige onderdelen uit heel verschillende architectuurstijlen typisch voor het pragmatisme van Koldewey. Het gebruik van moderne materialen en systemen (lift, sanitair, wasruimte, diensthof) is in zekere ook typisch voor de Delftse School in het algemeen omdat die stroming moderne toepassingen niet afwees. Integendeel: het wilde de traditionele vormtaal combineren met eigentijdse oplossingen. Met andere woorden, ook in de mix van traditionele en moderne toepassingen is dit gebouw een Delftse Schoolvoorbeeld.

Uitwerking en gevelbeeld

Het concept van drie eenheden binnen een gebouw komt terug in de detaillering van het gebouw, zowel aan de binnen- als buitenkant. Het verschil in de drie onderdelen is te herkennen in de mate van uitwerking en detaillering. Het klooster met de kapel hebben duidelijk de meeste aandacht gekregen. In het religieuze hart van het gebouw hebben alle gevelopeningen spitsbogen, is de kloostergang gewelfd en zijn de bouwkundige details het meest trouw aan de christelijke Delftse Schoolarchitectuur uitgevoerd. De scholen daarentegen zijn veel soberder uitgevoerd, zowel aan binnen- als buitenkant. Het kweekschoolgedeelte is het soberst en meest functioneel. Ten eerste komt dat omdat hier het dienstgedeelte of utilitaire centrum van het gebouw is gehuisvest, waar vervolgens de vormgeving op is afgestemd. De

gevel van de kweekschool aan de noordzijde is vooral heel pragmatisch ingevuld, de ramen hebben geen duidelijk ontworpen patroon. Dichtbij het hek van de kazerne, waar niemand uitzicht op heeft, heeft Koldewey dat blijkbaar ook niet nodig geacht. Ook de achterkant van het complex, dat uitkijkt op het bos en waar later een recreatiezaal aan vast gebouwd werd, heeft een soberder uitwerking. De gevel aan de lyceumzijde daarentegen is zorgvuldiger gedetailleerd, waarschijnlijk omdat hier een directe visuele relatie is met de schoolpleinen. Maar ook omdat het klooster zich in eerste instantie juist van deze kant aan de bezoeker toonde. Vanuit de Daam Fockemalaan en het Belgisch monument gezien was door de jonge bomen heen alleen de gevel van het lyceum zichtbaar. Dit leidt tot de constatering dat het complex een representatieve (oost- en zuidgevel) en een functionele zijde (noord- en westgevel) heeft.

Uitwerking en gevelbeeld van de uitbreiding

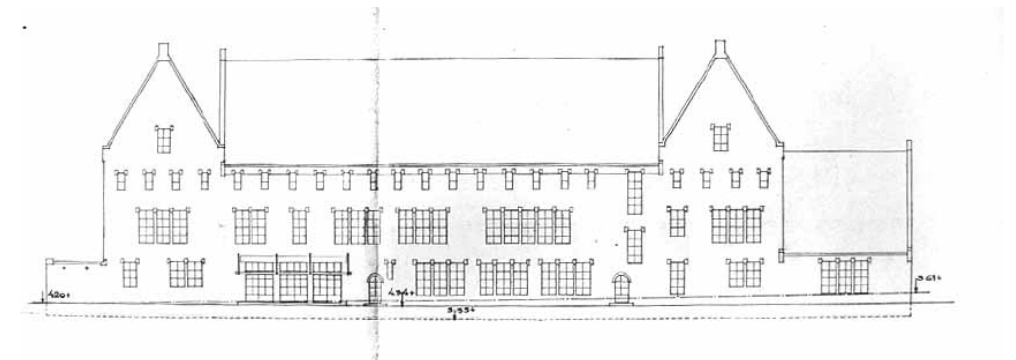
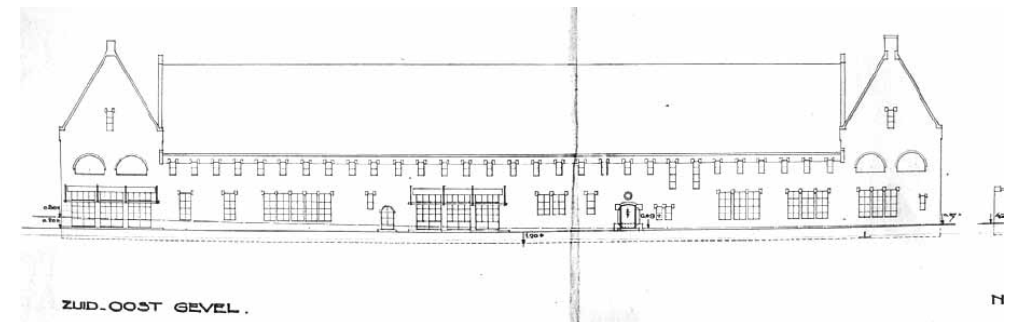
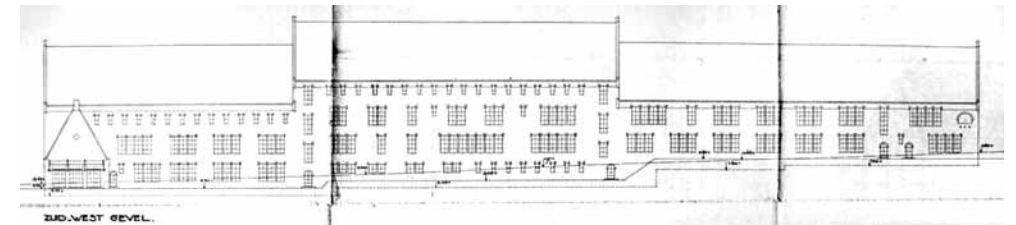
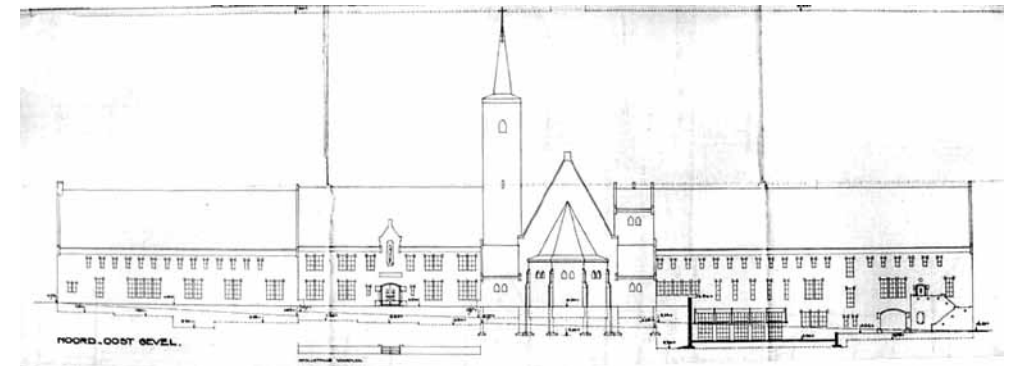
De uitbreiding aan de achterzijde van het lyceum en de daarin toegepaste gevelindeling volgen dezelfde structuur en vormtaal en als het oorspronkelijk bouwvolume. Door dit eenvoudigweg kopiëren van het basisconcept is aan niets afleesbaar dat dit deel er later bijgebouwd is. Belangrijker is dat het gebouw er een zekere eentonigheid door krijgt, omdat alle onderdelen eenvoudigweg zijn herhaald, waardoor het massaler en voor de bezoeker moeilijker leesbaar wordt. Al in de eigen tijd stuitte deze wijze van bijbouwen op vraagtekens. In het Rooms Katholiek Bouwblad uit 1940 zegt de auteur:

“Tusschen hoofbouw en uitbreiding ligt een periode van +- vijf jaren. Is het nu juist om na vijf jaren vrijwel zonder wijziging voort te bouwen? Kan men in 't algemeen gesproken op deze wijze 'als maar' doorgaan met uitbreiden zonder onduidelijk en eentonig te worden?”¹⁷

Naast de herhaling in vormtaal worden in hetzelfde artikel ook de aansluiting tussen oud en nieuw en het gebruik van smalle gangetjes met platte daken bekritiseerd.

Bouwkundige detaillering

Wat betreft bouwkundige onderdelen en details aan de buitenzijde is er sprake van herhaling en uitzondering, welke zorgen voor ritme en onderbreking. Elementen die overal terugkomen zijn de rechte, smalle en met baksteen omgeven raamopeningen, natuurstenen aanzetten in de hoeken en dakkapellen. Ook de grote hoeveelheid stalen boogvormige deuren en vensters zorgen voor ritme. Onderbrekingen worden





gevels



gevels



representatieve gevels (links) en minder representatieve gevels (rechts)



bouwkundige elementen: herhaling





bouwkundige elementen: verbijzondering



bouwkundige elementen: verbijzondering





bijgebouwen



bijgebouwen



1
2



3
4



bijgebouwen

gevormd door de toren en kapel, de loggia's, monumentale deuropeningen, de kopgevels met kleinere loggia's en raampjes (hoewel al die kopgevels samen ook weer voor een eenheid en ritme zorgen). Op kleiner schaalniveau heeft de kapel weer zijn eigen herhaling van steunberen en spitsboogvensters met glas-in-loodramen.

Bijgebouwen

Van een andere orde zijn de bijgebouwen. Met uitzondering van de rectorswoning (een rijksmonument) gaat het om veelal sobere, functionele gebouwen. Ze horen bij het complex en maken deel uit van het 'nuttige landschap' zoals dat eerder is beschreven. Ze getuigen van de wijze waarop het complex en het landschap eromheen jarenlang is gebruikt. Om die reden is het geheel aan bijgebouwen karakteristiek voor het complex en vertegenwoordigen ze een zekere cultuurhistorische waarde. Bekijken we de gebouwen afzonderlijk, dan valt echter op dat zij duidelijk minder architectonische waarde hebben dan het hoofdgebouw. De uitwerking van de gebouwen beantwoordt aan de vormtaal en het materiaalgebruik van het hoofdgebouw, maar zijn daar sterk vereenvoudigde varianten op. Ze hebben een duidelijk functionele rol vervuld. Verder is te zien hoe de vormtaal steeds soberder en ook functionalistischer werd. De recreatiezaal met zijn grote glasvlakken en slanke kozijnen is hiervan een goed voorbeeld.

Een uitzondering in de serie bijgebouwen is de rectorswoning. Deze is van eenzelfde architectuur als (de meest representatieve delen van) het hoofdgebouw, met een zelfde zorgvuldigheid gedetailleerd. Anders dan de overige bijgebouwen heeft de rectorswoning wél een architectuurhistorische waarde.

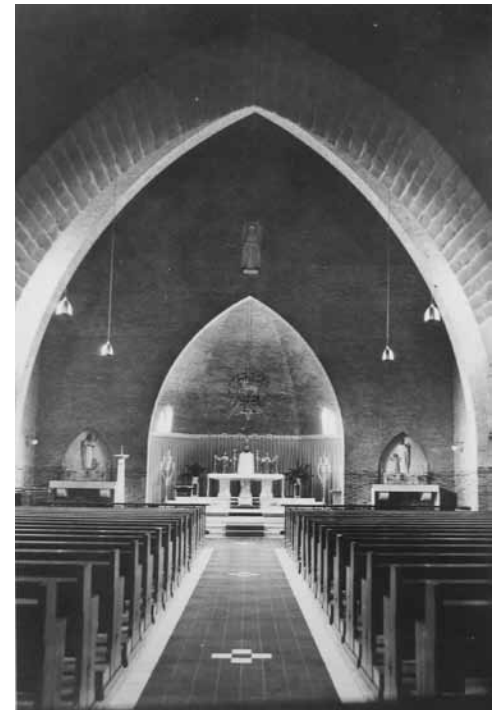
Interieur

Net als voor het exterieur is ook voor het interieur een onderscheid gemaakt voor wat betreft uitwerking en detaillering, in representatieve en utilitaire ruimtes. In antwoord op de architectonische uitwerking van de gevels, waarin vooral de voorgevel en het kloosterdeel het rijkst gedetailleerd zijn, zijn ook de interieure ruimtes van deze gebouwdelen het rijkst gedetailleerd. Ook zijn juist hier de meeste kunstwerken. De kapel is hierin verreweg de meest waardevolle ruimte. Bijzonder zijn de houten kapconstructie, de dubbele boog richting het altaar, de lambrisering van groen verglaasde steen met blauwe en gouden versieringsmotieven, de rijke detaillering in het algemeen en de grote hoeveelheid kunstwerken. Maar ook de verschillende ruimtes van het klooster en de gangen zijn duidelijk verschillend van de rest van het complex. De gangen zijn voorzien van spitsbogen en glas-in-loodramen,

ruimtes als de refter en de recreatiezaal zijn bouwkundig fraaier uitgewerkt. De scholen daarentegen hebben een soberder uitwerking: rechte, functionele ruimtes met eenzelfde maat, hoogte en materiaalgebruik. Een uitzondering is de aula, niet zozeer vanwege de ruimte zelf (die is door verschillende renovaties aangetast) alswel vanwege de sprookjesschilderingen van Piet Worm. Worm was kunstenaar en kinderboekenillustrator en heeft deze schilderijen waarschijnlijk in een later stadium aangebracht.

Kijken we naar de afzonderlijke (drie) gebouwonderdelen, dan is ook daarbinnen sprake van herhaling en afwisseling. De herhaling is voornamelijk zichtbaar in de gelijke behandeling van (klooster)gangen, kamers en lokalen. Afwisseling is vooral zichtbaar in hallen en trappenhuizen. Karakteristiek is dat elk trappenhuis uit dezelfde elementen en materialen bestaan, maar dat die steeds in een net andere configuratie zijn gebruikt. Net als dat bij het exterieur zichtbaar is, krijgt het hele interieur hierdoor herkenbaarheid als een ensemble (elke hal bestaat uit dezelfde elementen) maar geeft het ook specifieke herkenbaarheid en karakter aan deze plekken. Doordat ze allemaal net anders zijn, draagt dat bij aan de oriëntatie en herkenning van de vele verschillende plekken in het gebouw. De specifieke sfeer ontstaat doordat de ene hal net wat groter, hoger of breder is dan de andere, wel of geen bogen, brede of smalle ramen heeft, of rijker gedetailleerd is dan de andere, en wel of niet is voorzien van een muurschildering.

Het interieur van het gebouw is rijk aan kunstwerken en bouwkundige details die in samenhang met het gebouw ontworpen zijn. Oorspronkelijk was ook al het aanwezige meubilair door Koldewey ontworpen maar dat is nu zo goed als verdwenen. Met name het decoratieprogramma van de kapel is interessant omdat het in samenspraak met de opdrachtgevers, architect en beeldende kunstenaars tot stand kwam. Het resultaat, een samenhangend en zorgvuldig ontworpen interieur waarvan elk onderdeel is ontworpen en afgestemd op het geheel, is de reden dat eerdere gebouwbeschrijvingen het gebouw weleens hebben gewaardeerd als gesamtwerk.¹⁸ In de kapel is een grote hoeveelheid kunstwerken gerealiseerd: beeldhouwwerken, schilderijen, glas-in-loodramen, muren van geglazuurde bakstenen in verschillende patronen en kleuren. Maar ook voor de andere delen van het gebouw, zoals de hoven, de gangen en hallen in de kweekschool en het lyceum, zijn een aantal kunstwerken gemaakt. Nagenoeg alle kunstwerken zijn gelijktijdig met het gebouwontwerp gemaakt, een aantal is in een later stadium toegevoegd.



- 1
- 2
- 3
- 4
- 5
- 6

collectieve ruimtes:
1 en 5) refter 2-3) kapel 4) aula 6) kapel in de jaren 60



trappen, hallen en gangen



trappen, hallen en gangen





bouwkundige elementen interieur: herhaling



bouwkundige elementen interieur: verbijzondering

herhaling van elementen: ramen en deuren

verbijzonderingen: glas-in-loodramen, spitsbogen en bijzondere details



bouwkundige elementen interieur: verbijzondering

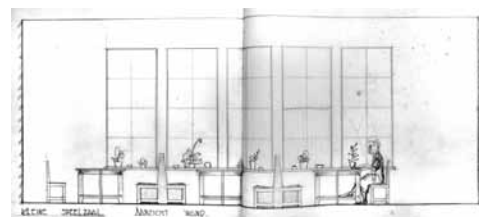
De architect heeft een nadrukkelijk stempel gelegd op het interieur en het kunstprogramma. Uit de grote hoeveelheid bouwtekeningen voor O.L.V. ter Eem blijkt dat Koldewey zich tot in detail heeft beziggehouden met de inrichting en de uitwerking. Ontwerpen voor tegelwanden, kasten, hekwerk, meubilair voor zowel de kapel (altaar, kerkbanken, preekgestoelte) als de klaslokalen (tafels, stoelen en kasten), kapstokken, tuinmuren, grafstenen en de belettering in het gehele complex zijn van de hand van Koldewey. De niet-architectonische objecten en kunstwerken, zoals beeldhouwwerk, mozaïeken, schilderijen en glas-in-loodwerk, liet hij aan anderen over. Deze kunstenaars werden door Koldewey zelf uitgekozen. Overigens zijn veel objecten, die wel voor het gebouw ontworpen zijn maar er fysiek los van stonden, niet meer in het gebouw aanwezig.

Beeldhouwwerk en schilderijen hebben meestal een religieuze betekenis of vertellen een bijbels verhaal. Buiten de kapel verbeelden ze jeugdheiligen of helden, of ze refereren aan jeugdverhalen zoals in de schilderijen van sprookjes door Piet Worm (in de aula), die van Lode Sengers in de trappenhuizen, zoals Jeanne d'Arc, Sint Joris en de draak, en de wijze en dwaze maagden.

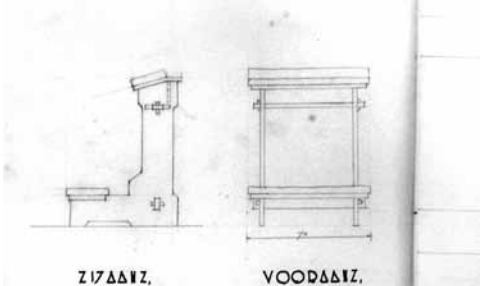
De kwaliteit van de kunstwerken is zeer wisselend, alleen al door het feit dat er veel verschillende kunstenaars aan te pas kwamen. Belangrijker is de waarde die de kunstwerken tezamen vertegenwoordigen: allemaal horen ze bij het gebouw, omdat ze er mee in samenhang ontworpen zijn. Ook is de toepassing van kunstwerken typisch voor de architectuur van de Delftse School. Net als de bouwstijl, die religieus en symbolisch is (want refererend aan middeleeuwse architectuur), zijn ook de kunstwerken overwegend religieus en symbolisch (verhalend).

In dit rapport willen we ons niet wagen aan de waardering van elk afzonderlijk object. We begeven ons dan op een heel ander, specifiek terrein. Wel is, omwille van de beeldvorming, een inventarisatie gemaakt van de belangrijkste kunstobjecten (zie de bijlage).

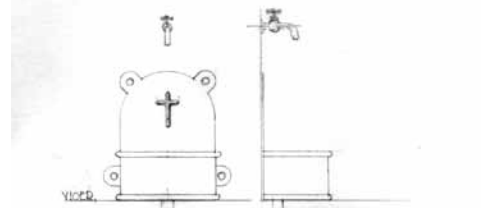
verbijzonderingen: glas-in-loodramen, spitsbogen en bijzondere details



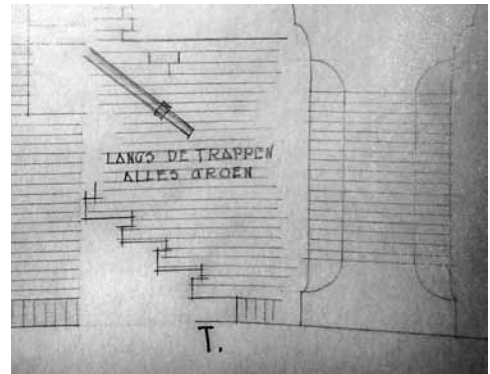
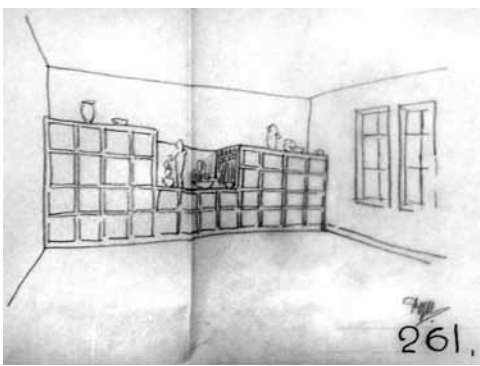
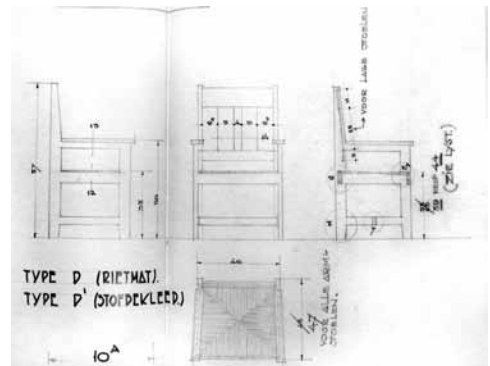
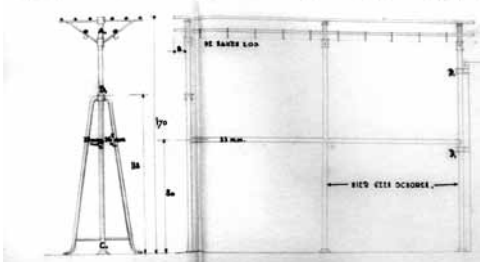
STICHTING 'O.L. VROUW TEGEN' AMERSFOODT.
DIDSTOEL.
SCHEDEL: 1 Δ 10 & V.G. BLAD 19 416.



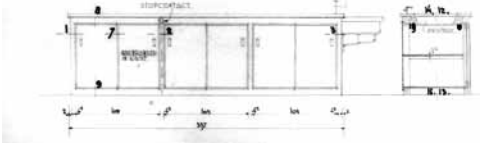
STICHTING 'O.L. VROUW
HEILIGPUTJE.
SCHEDEL: 1 Δ 10 & V.G.



STICHTING 'O.L. VROUW TEGEN' AMERSFOODT.
VAPSTOEL. DETAILS 1 Δ 10 & V.G. v. dl. 366-367. BLAD 5



STICHTING 'O.L. VROUW TEGEN' AMERSFOODT.
TAFEL NATUURVURDELOKDAL
SCHEDEL: 1 Δ 20 & V.G. BLAD 412.



ontwerpen van B.J. Koldewey voor het interieur

DEEL 3 - Waardestelling en aanbevelingen

Een belangrijke conclusie van ons onderzoek is dat het niet mogelijk is specifieke onderdelen van het klooster aan te wijzen die behouden moeten blijven danwel zouden kunnen worden gesloopt. De waarde van het complex zit niet zozeer in onderdelen alswel in de integraliteit ervan en de ordenende principes die daar deel van uitmaken. Hieronder volgt dan ook een waardering op die principes (zoals de relatie met het landschap, de hovenstructuur, het circulatiesysteem) in plaats van een waardering op concrete gebouwonderdelen. Juist deze minder concrete waarden zouden bij herontwikkeling als aanknopingspunten of denkkaders kunnen worden gebruikt. Het betekent in brede zin dat onze aanbeveling uitgaat naar wat ook wel *conceptuele monumentenzorg* wordt genoemd: een vorm van monumentenzorg die vooral de principes, ideeën en geest van het gebouw beschrijft in plaats van de verschillende gebouwonderdelen. In dit geval gaat het om originele uitgangspunten van de architect die belangrijk zijn omdat ze essentiële kwaliteiten of karakteristieken van het gebouw bepalen, maar ook om niet bewust ontworpen aspecten in het ontwerp die in de loop der tijd hun waarde hebben bewezen en dus het behouden waard zijn. Ook maken we in deze waardering een onderscheid tussen 'karakteristiek' en datgene wat 'kwaliteit' heeft. Dit is niet noodzakelijkerwijs hetzelfde: iets wat karakteristiek is, is niet altijd waardevol. Bij een ander gebruik kan het zijn betekenis verliezen of zelfs in de weg zitten.

Landschap:

Eilandkarakter

Het terrein als geheel heeft een eilandkarakter. De locatie ligt relatief los van de stad en wordt omgeven door een afscherpende bosrand. Die beslotenheid past bij een klooster. Het feit dat het landschap is gegroeid heeft daaraan bijgedragen. De groei van het landschap, van kale vlakke naar dicht beboste stukken, is de belangrijkste transformatie ervan. Het heeft de beslotenheid van het complex en het karakter van een klooster langzaam versterkt. Omdat landschap zeer langzaam groeit en er in de directe omgeving ook veel leegte en jonger landschap aanwezig is (wat dit landschap dus nog eens unieker maakt), is dat een waardevol aspect.

Reliëf

Karakteristiek voor het landschap zelf is het reliëf. Afgezien van het grote sportveld dat eind jaren vijftig werd uitgegraven is de glooiing van het gehele landschap origineel en natuurlijk. Dit vertegenwoordigt een belangrijke landschappelijke waarde die zou moeten worden gekoesterd en gebruikt, bijvoorbeeld in de vorm van een nieuwe padenaanleg die meer van de aanwezige morfologie gebruik maakt dan nu het geval is. Het reliëf zou ook goed als aanknopingspunt kunnen worden gebruikt om gebouw en landschap meer met elkaar te verbinden.

Situering

Het gebouw is als een autonome klont in het landschap geplaatst. Het massieve gebouw wordt overal door landschap omringd. Tussen beide is een harde scheiding. Dat betekent dat er weinig relatie is tussen gebouw en landschap. Dit is een karakteristiek van het gebouw maar niet noodzakelijkerwijs een kwaliteit die in latere planvorming gehandhaafd moet blijven. De belangrijkste link tussen beide zit in de wijze waarop het gebouw in het landschap is geplaatst. Dat gebeurt enerzijds door de plaatsing van het volume dwars op de helling, waardoor gebruik kon worden gemaakt van het hoogteverschil ten gunste van een extra verdieping met diensthof. En anderzijds door de plaatsing van de toren in de as van beukenrij en georiënteerd op de Frederik Hendriklaan. Verder zijn de klaslokalen op het zuidwesten georiënteerd, met het oog op zonlicht en uitzicht over de destijds kale Vlasakkers. Vanwege de groei van bomen en struiken is dat laatste echter niet meer het geval. Vooral relevant zijn daarom de dwarse plaatsing in het landschap (die gebruik maakt van het hoogteverschil) en de oriëntatie van de toren.

Nuttig landschap

Net als het gebouw zelf, is ook het landschap opgedeeld in een representatief en utilitair deel. Het representatieve deel van het landschap bevindt zich aansluitend aan de voorgevel: de vijver, de heemtuin en het beeld dat oprijst vanaf de toegangspoort. Voor het overgrote, resterende deel van het landschap echter, is juist de praktische waarde ervan karakteristiek. Door de jaren heen heeft het landschap, dat voornamelijk bestond uit sportvelden en speelpleinen, een overwegend functioneel doel gehad. De esthetische waarde is duidelijk ondergeschikt geweest aan de gebruikswaarde. Die gebruikswaarde is dan ook de belangrijkste waarde van het landschap als geheel. Bij toekomstige ontwikkelingen zou dan ook het beste gebruik moeten worden gemaakt van dit nuttige aspect van het landschap. De waarde van een nuttig landschap zou op heel verschillende manieren kunnen worden uitgebuit bij toekomstige plannen, waarbij het dus niet nodig is de huidige indeling op exact dezelfde manier te bewaren. Dat wil zeggen: niet de velden op zich hebben cultuurhistorische waarde, alswel het idee van een praktisch landschap in zijn geheel. Een aantal specifieke onderdelen van het landschap zouden juist wel moeten worden behouden: dit zijn de beukenrij, de heemtuin met vijver, de drie meerstammige bomen en de beboste randen (die zorgen voor de beslotenheid).

Structuur:

Driedeling

De organisatie van het gebouw in drie afzonderlijke onderdelen, namelijk het klooster, het lyceum en de kweekschool, is een essentieel aspect in het ontwerp en functioneren. Het gebouw is gemaakt, gedetailleerd, gebruikt én uitgebreid volgens deze driedeling. Dat betekent dat het complex ook nu nog zo te lezen is: de drie delen zijn nog altijd goed als zodanig te herkennen. Onze aanbeveling is dan ook om bij toekomstige aanpassingen vast te houden aan het idee van drie compartimenten. De driedeling kan bijvoorbeeld worden gebruikt wanneer het complex opnieuw wordt gecompartmenteerd (bijvoorbeeld in veel meer dan drie onderdelen). Daarbij zouden de verschillen tussen de onderdelen in elk geval niet moeten worden vervaagd. Een andere mogelijkheid zou kunnen zijn om de grenzen juist duidelijker leesbaar te maken.

Hoven

De organisatie rondom binnenhoven is karakteristiek voor kloosters. In dit gebouw hebben de hoven een overwegend functionele rol toebedeeld gekregen. Ze dienden vooral om licht en lucht in het gebouw te brengen. De organisatie van hoven met gangen daaromheen is een bruikbaar concept voor het herordenen en transformeren van het gebouw. Daarbij kan de gebruiks- en belevingswaarde extra worden verhoogd als ook de zogenaamde tussenruimte een nieuwe functie krijgt (zie hovenstructuur). De tussenruimte, een soort overgangsruiimte tussen hof en gebouw, is doorgaans een essentieel onderdeel van kloosters maar ontbreekt in dit gebouw vanwege de gesloten en smalle gangen rondom de hoven. De relatie tussen hof en gang, of in bredere zin: tussen hovenstructuur en circuits, zou veel samenhangender kunnen worden vormgegeven en moet in elk geval nader worden onderzocht. Kortom: de hoven vormen een essentieel ordenend principe maar de relatie met het interieur en het gebruik ervan kunnen sterk verbeterd worden.

In samenhang hiermee komen ook de gevels van de hoven in beeld. Met name in de kloosterhof en de hof bij de later toegevoegde eetzaal zijn die vormgegeven als een geheel met de open ruimte van de hof. Bij de meeste andere hoven echter (voornamelijk de schoolhoven) zijn de gevels veel pragmatischer ingedeeld. Hier is zowel de fysieke als de functionele relatie tussen hof en gebouw veel minder sterk. Hier lenen zowel de achterliggende ruimtes (bijvoorbeeld de gangen) als de gevels zich beter voor nieuwe ingrepen.

Circuits

Ook het idee van circuits is karakteristiek voor zowel dit kloostergebouw als voor de typologie van kloosters in het algemeen. Het concept van circuits zou moeten worden aangegrepen om een nieuwe ordening in het gebouw aan te brengen. Daarbij hoeft niet per se de bestaande routing te worden gehandhaafd, die functioneerde immers niet altijd even goed. De labyrintische ervaring die door de circuits wordt veroorzaakt is weliswaar karakteristiek voor het ontwerp, maar niet per se een kwaliteit. Bovendien betekende Koldeweys gangenstelsel dat er als het ware dubbel zoveel gang in het gebouw zit als misschien nodig is (want op een meerdere plekken in het gebouw lopen twee gangen parallel aan elkaar). Voor een toekomstig gebruik lijkt het bovendien onwaarschijnlijk dat een dergelijk uitgebreid gangenstelsel nodig zal zijn. Het is wel goed denkbaar dat het principe of het concept van een doordacht circulatiesysteem, dat het gebouw functioneel organiseert, wordt vertaald naar een nieuw systeem of andersoortige ordening. Het oude circulatiesysteem

kan daarbij (deels) worden hergebruikt, bijvoorbeeld als aanknopingspunt om het gebouw en het landschap beter met elkaar te verbinden. Op die manier kan het gangenstelsel juist worden gebruikt om de oriëntatie te verbeteren. Ook is het goed denkbaar dat een deel van het kloostergangensysteem, dat nu fungeert als verkeersruimte, een nieuwe functie krijgt als verblijfsruimte zoals dat bij veel andere kloosters wel het geval is. Een ander aspect van het circulatiesysteem is het onderscheid tussen doorlopende en doodlopende gangen en tussen collectieve en besloten delen van het circuit. Deze geven aanleiding voor een nieuwe, helderdere ordening in toekomstige plannen. Tot slot is er ook de mogelijkheid de interne circuits te verknopen met de externe circuits en paden in het landschap.

Architectuur:

Representatie versus functionaliteit

De gevels van het gebouw zijn niet allemaal met dezelfde zorg vormgegeven. Er is als het ware een representatief deel (kapel, voorzijde en lyceumzijde) en een utilitair deel (dienstgedeelte, achterzijde en noordzijde langs de kazerne). Het ligt voor de hand de meest representatieve delen, die zijn vormgegeven met loggia's, entreepartijen, trappen, tuitgevels etc. met meer zorg te behandelen dan de utilitaire, die veel soberder zijn gebouwd. Ook het oorspronkelijke onderscheid tussen representatief en utilitair zou, eventueel in een heel andere vorm, als richtinggevend kader kunnen worden gebruikt bij toekomstige transformaties.

Een uitzondering vormen de bijgebouwen. De bijgebouwen zijn door de jaren heen gebouwd als aanvullend programma op het hoofdgebouw. In die hoedanigheid zijn ze onlosmakelijk verbonden geweest met het nuttige landschap waarin zij geplaatst zijn. Om die reden zijn ze karakteristiek voor het complex en vertegenwoordigen ze (allemaal samen) een cultuurhistorische waarde. Ze hebben echter (elk afzonderlijk) geen architectuurhistorische waarde. Dit betekent dat het (ruimtelijke, programmatische) concept van bijgebouwen die over het landschap verspreid zijn, goed kan worden hergebruikt, maar dat de bestaande bijgebouwen daarin niet per se een rol hoeven te vervullen. Een uitzondering hierop is de rectorswoning. Deze is een rijksmonument en dient in toekomstige plannen voor het landschap zoveel mogelijk te worden opgenomen, bewaard en/of gerestaureerd.

Materialisering

Typisch voor de architectuur van dit gebouw is het traditionele materiaalgebruik (baksteen en natuursteen), de massieve hoofdvorm, het rode daklandschap (bestaande uit gesloten, hoogopgaande daken), de vlakke gevels, en de (in de representatieve delen van het gebouw) ambachtelijk vervaardigde details. Typisch Delftse School-details zijn onderdelen als natuurstenen aanzetten op de hoeken, granieten basementen, tuitgevels en boogconstructies. Ze hebben architectuurhistorische waarde vanwege hun gezamenlijk vormtaal die karakteristiek is voor de architectuur van de Delftse School. Ook hebben ze esthetische waarde omdat ze het gebouw een zekere verfijning en schoonheid geven. Wil het complex herkenbaar blijven als representant van de Delftse School uit de jaren 30, dan moeten dus deze meest karakteristieke details zoveel mogelijk worden bewaard. Dat betekent echter niet dat andere toepassingen en details per se minder waardevol zijn. Karakteristiek en waardevol in dit gebouw is namelijk het gebruik van nieuwe technische ontwikkelingen en moderne toepassingen. Met het oog op hergebruik doelen we hiermee vooral op de deuren en kozijnen van staal en glas, al dan niet voorzien van betonnen lateien (in de tuitgevels). Ook dit gemengde gebruik van vormen en materialen is typisch voor de architectuur van dit gebouw en de benadering van Koldewey.

Herhaling en uitzondering

De architectuur van het gebouw bestaat uit een combinatie van elementen die herhaald worden: ramen en dakkapellen, en verbijzonderingen: entrees, loggia's, trappen, hoeken en torentjes. De herhaling van elementen maakt dat het complex als een ensemble herkenbaar blijft. Eventuele ingrepen in de herhalende elementen in de gevel zouden ook in de toekomst geen eenmalige incidenten moeten zijn, maar in het gehele complex herhaald moeten worden. Dit in verband met de eenheid van het complex en haar belangrijke waarde als een ensemble. Dit betekent dat de bijzondere elementen, volgens de logica van het gebouw, juist wél als incidenten moeten worden vormgegeven. Deze methode zorgt ervoor dat zowel de eenheid als de verscheidenheid, die zo typisch zijn voor het gebouw, bewaard blijven terwijl er tegelijkertijd ruimte wordt gegeven aan nieuwe ingrepen en toepassingen. Een variant op deze methode kan worden gebruikt voor de vormgeving van het daklandschap. De massieve, gesloten daken zijn karakteristiek voor het gebouw en waardevol vanwege het sterke silhouet dat erdoor ontstaat. Dit betekent echter niet dat hierin geen onderbrekingen mogen worden aangebracht. Verbijzonderingen (bijvoorbeeld openingen of doorsnijdingen) in het dak zijn toegestaan mits de leesbaarheid van het daklandschap bewaard blijft. Ook hier kan eenzelfde systeem

worden aangehouden als voor de gevels dat voorschrijft dat, wanneer ingrepen plaatsvinden, deze niet incidenteel van aard zouden moeten zijn maar juist herhaald moeten worden.

Hergebruik

De status van rijksmonument wordt voor een (niet onbelangrijk) deel ontleend aan de typering van het gebouw als 'Gesamtkunstwerk'. Het betekent dat alle onderdelen in het gebouw, zoals bijzondere details en kunstwerken, in samenhang met de architectuur zijn ontworpen en zorgvuldig op elkaar zijn afgestemd. Dat geldt voornamelijk voor de kapel. Maar ook in de ontwerpen voor de kloostergangen, kamers en trappenhuizen is het idee van een Gesamtkunstwerk nog herkenbaar. Oorspronkelijk waren ook alle meubels, kasten en gebruiksvoorwerpen (zoals een garderobe of kandelaars) speciaal voor het gebouw ontworpen, maar veel daarvan zijn al verdwenen. Onze aanbeveling is daarom om, vooral als het om de kunstwerken gaat (zie bijlage) deze zoveel mogelijk te behouden. Toch is het waarschijnlijk dat dit bij toekomstige ingrepen niet voor alle kunstwerken mogelijk is. Met name voor de kunstwerken buiten de kapel is het niet reëel aan te bevelen de ruimtes onaangeroerd te laten, louter en alleen omwille van kunstwerken. Voor die delen die moeten wijken zouden we daarom willen aanbevelen deze in elk geval zoveel mogelijk (elders) te hergebruiken. Door vast te houden aan een hergebruikstrategie blijft vanuit het oogpunt van monumentenzorg enerzijds een belangrijke cultuurhistorische waarde behouden, maar biedt het anderzijds ook voldoende flexibiliteit voor nieuwe ingrepen die uiteindelijk beter zijn voor het behoud van het gehele gebouw.

Overigens hoeft de hergebruikstrategie wat ons betreft niet beperkt te blijven tot de kunstwerken alleen, maar kan die worden verruimd voor meer elementen in het gebouw. Hierbij doelen we op gebouwonderdelen die niet zozeer kunsthistorisch waardevol zijn als we ze elk op zich bekijken, maar allemaal samen zorgen voor een bepaalde charme: raamkozijnen, gekleurd glas, details als hengsels, deurbeslag of vensterbanken, een spijslift, kasten en deuren. Een goede en ook bruikbare methode zou volgens ons kunnen zijn om ook al deze min of meer gewone, maar toch charmante onderdelen zoveel mogelijk te gebruiken. Juist bij grondige renovaties kunnen deze hergebruikte elementen zorgen voor een zekere gelaagdheid, waarmee ze bijdragen aan een interessantere sfeer.

Bijlage: Kunstwerken

Publieke delen van het gebouw (exterieur, entreehal, hof bij eetzaal)

Beeldhouwwerk



Mariabeeld boven de hoofdingang
Kunstenaar: Mari Andriessen
Betekenis: patrones van het klooster
met kind en toren van de OLV-kerk in
Amersfoort.



2 gekleurde keramieken

Kunstenaar: Cephas Stouthamer

Plaats: buitenzijde grote eetzaal aan binnenhof

Betekenis: voorstellingen uit de geschiedenis van O.L.V. van Amersfoort (het mirakel van Amersfoort).

Links: Margriet Gijsen heeft in haar droom een verschijning van Maria, die haar aanspoort om uit de gracht bij de Kamper buitenpoort een beeldje van onze lieve vrouw te halen.

Rechts: Margriet haalt een beeldje onder het ijs vandaan. Het beeldje dreef niet met de stroom mee, het zakte ook niet weg, maar het bleef onder het ijs stil liggen in het lopend water.

Glas-in-loodramen



glas-in-loodramen in de tochtput

Kunstenaar: Ninaber van Eyben

Plaats: hal

Betekenis: tekeningen van wapens en vogels, met de wapenspreuk mgr J.H.G. Jansen (aartsbisschop van Utrecht in 1933): "Spei meae anchoram in Deo figo" (ik vestig het anker van mijn hoop in god).



Mozaïek



mozaïek aartsengel Michael

Kunstenaar: Ninaber van Eyben

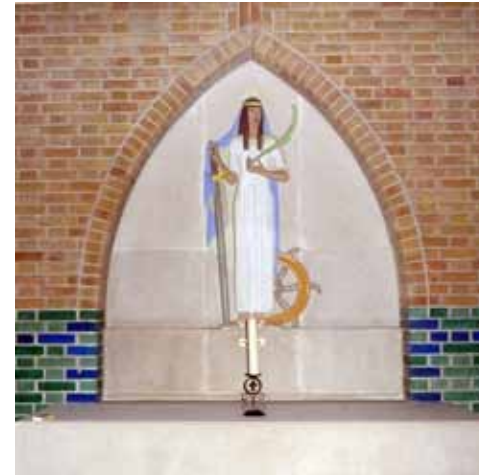
Plaats: zijwand buitenzijde kapel in gemetselde gevelnis.

Betekenis: heilige Michael met draak

Bijzonderheid: diverse marmersoorten

Klooster en kapel

Beeldhouwwerk



2 beelden / reliëfs boven de zij-altaren

Kunstenaar: Albert Termote

Plaats: transept, boven linker en rechter zij-altaar

Links: Heilige Catharina van Alexandrie, patrones van de wetenschap

Rechts: Heilige Josef

Bijzonderheid: gepolychrimeerd en gehakt zandsteen





6 beelden van jeugdheiligen langs de kapelwanden (+ 1 boven de triomfboog)
Kunstenaar: Albert Termote
Plaats: op natuurstenen consoles aan beide wanden van het middenschip
Betekenis: 3 mannelijke en 3 vrouwelijke heiligen die dichtbij de jeugd staan.
Links (van voor naar achteren): St. Agnes, H. Taroisius, St. Philomena,
Rechts (van voor naar achteren): H. Aloysius, H. Imelda, H. Stanislaus Kostka



12 bas-reliëfs Kruisweg van Christus
Kunstenaar: Mari Andriessen
Plaats: vlak onder de ramen in de zijbeuken
Betekenis: lijdensweg van Christus van (van bovenaf gezien tegen de klok in) veroordeling tot wederopstanding
Bijzonderheid: gepolychromeerd en gehakt zandsteen



reliëf zuster met leerling
Kunstenaar: onbekend
Plaats: kloostergang
Bijzonderheid: waarschijnlijk later toegevoegd

Glas-in-loodramen



24 grote glas-in-loodramen

Kunstenaars: Mari Andriessen (tekeningen) i.s.m. Trautwein en Mestrom (vervaardiging tot glas-in-lood)
Plaats: bovenzijde kapel, aan beide zijden van het middenschip
Betekenis: 24 engelen, naar de woorden uit de liturgie van de kerkwijding "ik zal een wacht van engelen rondom u stellen"

Bijzonderheid: de tekeningen van alle ramen zijn van Mari Andriessen. De uitvoering van de ramen is verricht door twee kunstenaars, Trautwein en Mestrom. De voorste twee ramen laten meer licht door dan de achterste; ze zijn het eerst gemaakt. De laatste twee ramen aan weerszijden zijn van Trautwein. De onderste helft van alle ramen stellen taferelen voor uit het Oude en Nieuwe Testament, alle betrekking hebbend op engelen.



4 kleinere glas-in-loodramen rondom het altaar

Kunstenaars: Mari Andriessen (tekeningen) i.s.m. Trautwein en Mestrom (vervaardiging tot glas-in-lood)
Plaats: kooromgang
Betekenis: engelen brengen wierook, brood en wijn



24 kleine glas-in-loodraampjes
Kunstenaars: Mari Andriessen (tekeningen) i.s.m. Trautwein en Mestrom (vervaardiging tot glas-in-lood)
 Serie van telkens drie glas-in-loodraampjes in de zijgangen en in het priesterkoor
Betekenis: vrouwelijke heiligenfiguren



serie glas-in-loodramen kloostergang
Kunstenaar: Ninaber van Eyben
Plaats: kloostergang rondom kloosterhof
Betekenis: geheimen van de rozenkrans / voorstellingen uit de litanie van de heilige maagd.
Bijzonderheid: in sepia op grisaille achtergrond



Schilderingen



muurschildering Lam Gods
Kunstenaar: Lode Sengers
Plaats: gewelf boven altaar
Bijzonderheid: in keimverf op schoon metselwerk



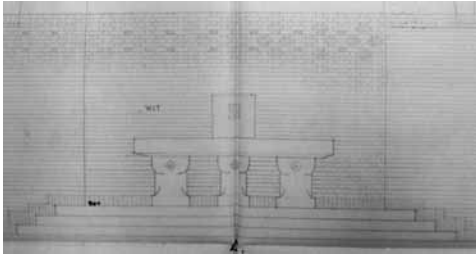
schildering historie van O.L.V. ter Eem
Kunstenaar: Lode Sengers
Plaats: refter van de zusters



muurschildering Madonna met kind
Kunstenaar: W. Adolfs
Plaats: op de kapelwand aan kloosterhof
Bijzonderheid: 5,7 meter hoog, in keimverf op schoon metselwerk



Toegepaste kunst



altaar

Kunstenaar: B.J. Koldewey



hek

Kunstenaar: Jan Koldewey (zoon van de architect)

Plaats: nabij altaar tussen twee communiebanken

Betekenis: twee figuren, een biddende en een onderwijzende zuster



Lyceum

Glas-in-loodramen



2 glas-in-loodramen boven de trap
Kunstenaar: onbekend
Plaats: lyceumdeel ter plaatse van de uitbreiding vleugel voorzijde (1956)
Betekenis: onbekend

Schilderingen



muurschildering Jeanne d'Arc te paard
Kunstenaar: Lode Sengers
Plaats: hoofdtrappenhuis nabij entree



muurschildering van de 5 wijze en 5 dwaze maagden
Kunstenaar: Lode Sengers
Plaats: Lyceum (trappenhuis in zuidwesthoek)



muurschildering vogeltjes
Kunstenaar: onbekend
Plaats: een van de trappenhuisen in het lyceumgedeelte
Bijzonderheid: later toegevoegd (jaartal onbekend)

Kweekschool

Beeldhouwwerk



reliëf van de heilige Agnes
Kunstenaar: Wim Nijs
Plaats: vleugelmuur voorgevel van de Kweekschool naast de trap aan buitenzijde.
Betekenis: biddende St Agnes met attributen: martelaarskroon, ketting, bloemen en lans.

Schilderingen



muurschildering Heilige Agnes
Kunstenaar: Lode Sengers
Plaats: op de twee verdiepingen hoge wand bij hoofd trappartij
Betekenis: Heilige Agnes



muurschildering St Joris
Kunstenaar: Lode Sengers
Plaats: Kweekschool (trappenhuis westvleugel)



sprookjesschilderingen
Kunstenaar: Piet Worm
Plaats: aula
Betekenis: diverse Europese sprookjes
Bijzonderheid: later toegevoegd



Toegepaste kunst



hek met vogeltjes
Kunstenaar: Jan Koldewey
Plaats: trap biologiezaal

Bronnen

Literatuur

R.K. **Bouwblad**, 3 november 1932, 1 augustus 1940, 15 augustus 1940 en 14 december 1957 (over O.L.V. ter Eem).

ArcX Buro voor Monumentenzorg en Cultuurhistorie, **Klooster en schoolgebouwen van de zusters van Onze Lieve Vrouw ter Eem in Amersfoort, bouwhistorische verkenning (rapport 0725)**, Doesburg, april 2008.

Jean Paul Baeten, **De Groep Friedhoff en de Delftse School**, ongepubliceerde afstudeerscriptie Kunstgeschiedenis (NAi), Bavel 1987.

Roland Blijdenstijn en Ronald Stenvert, **Bouwstijlen in Nederland 1040-1940**, Nijmegen 2004.

Bouwkundig Weekblad Architectura, 13 oktober 1934.

Max Cramer en Anton Groot, **Architectuur in Amersfoort: een overzicht van de bouwkunst na 1800**, Amersfoortse Culturele Raad, Bureau monumentenzorg Gemeente Amersfoort, 1989.

Giovanni Fanelli, **Moderne Architectuur in Nederland 1900-1940**, 's Gravenhage 1978.

Job Gerlings, **B.J. Koldewey (1895-1958); Theorie en Praktijk**, Afstudeerscriptie Kunstgeschiedenis, Universiteit Utrecht, 2005.

Hans Ibelings: 'Het andere modernisme. Traditionalistische architectuur in Nederland 1900-1960' in: **Archis** no. 6 1988.

143 Kristina Kruger: **Kloosters en Kloosterorden, 2000 jaar christelijke kunst en cultuur**, 2008.

Landscape Studio, **Landschappelijke Verkenning O.L. Vrouw ter Eem**, Eemnes, april 2008.

Nieuwsblad Monumentenzorg en Archeologie, gemeente Amersfoort, maart 2000.

R.K. Bouwblad, 17 maart 1951 en 18 juni 1955 (over andere ontwerpen van Koldewey).

Rijksdienst voor Archeologie, Cultuurlandschap en Monumenten, uittreksel monumentenregister complexnr. 517688. Inschrijvingsdatum is 27-12-2000.

Jet van der Sluis-Weber: 'Ave of Adieu Onze Lieve Vrouw ter Eem Amersfoort', in: **Nieuwsblad Monumentenzorg en Archeologie**, maart 2000 p.60-61.

OD205 & Gemeente Amersfoort, **Ruimtelijke Verkenning O.L.V. ter Eem/Het Klooster-Eemlandcollege**, juni 2000.

www.bonas.nl

www.reliwiki.nl, Algemene gegevens en omschrijving Daam Fockemalaan 22 - OLV ter Eem, objectnummer 00503

Zusters O.L.V. ter Eem, afschrift diverse stukken betreffende de geschiedenis van het klooster en het internaat, Amersfoort 1985, bibliotheek Archief Eemland.

Archieven

Archief Eemland

Nederlands Architectuurinstituut, archief B.J. Koldewey.

Archief Monumentenzorg, Gemeente Amersfoort

Gesprekken

Max Cramer (architectuurhistoricus gemeente Amersfoort)

B. van Westerlaak (beheerder)

Clémy Zürcher (leerling van het lyceum tussen ca. 1959-1961)

Gebruikte bronnen voor de bijlage (beschrijving kunstwerken)

R.K. Bouwblad 1 augustus 1940 en **Het Bouwblad** 15-8-1940.

Gemeentearchief Amersfoort archiefnr. D22 (beschrijving van kunstwerken)

Beeldmateriaal

Beeldbank Archief Eemland

Fotoboeken van Tischa Douqué en José Reef (leerlingen van het Lyceum tussen ca. 1958 – 1962)

Landscape Studio

ArcX

Crimson, BVR & Zus

Noten

¹⁾ ArcX Buro voor Monumentenzorg en Cultuurhistorie, **Klooster en schoolgebouwen van de zusters van Onze Lieve Vrouw ter Eem in Amersfoort**, bouwhistorische verkenning (rapport 0725), Doesburg, april 2008.

²⁾ Beeldbank Archief Eemland

³⁾ Rijksdienst voor Archeologie, Cultuurlandschap en Monumenten, uittreksel monumentenregister complexnr. 517688. Inschrijvingsdatum is 27-12-2000.

⁴⁾ Giovanni Fanelli, **Moderne Architectuur in Nederland 1900-1940**, 's Gravenhage 1978.

⁵⁾ www.nai.nl/collectie

⁶⁾ Roland Blijdenstijn en Ronald Stenvert, **Bouwstijlen in Nederland 1040-1940**, Nijmegen 2004.

⁷⁾ Giovanni Fanelli, **Moderne Architectuur in Nederland 1900-1940**, 's Gravenhage 1978.

⁸⁾ Hans Ibelings: 'Het andere modernisme. Traditionalistische architectuur in Nederland 1900-1960' in: **Archis** no. 6 1988.

⁹⁾ Jean Paul Baeten, **De Groep Friedhoff en de Delftse School**, ongepubliceerde afstudeerscriptie Kunstgeschiedenis (NAi), Bavel 1987.

¹⁰⁾ id.

¹¹⁾ www.bonas.nl

¹²⁾ id.

¹³⁾ Koldewey over zijn ontwerp voor O.L.V. ter Eem in **R.K. Bouwblad**, 1932

¹⁴⁾ Uit een interview met Clémy Zürcher

¹⁵⁾ id.

¹⁶⁾ Kristina Kruger: **Kloosters en Kloosterorden, 2000 jaar christelijke kunst en cultuur**, 2008.

¹⁷⁾ **Rooms Katholiek Bouwblad**, 15 augustus 1940.

¹⁸⁾ Jet van der Sluis-Weber: "Ave of Adieu Onze Lieve Vrouw ter Eem Amersfoort, in: **Nieuwsblad Monumentenzorg en Archeologie**, maart 2000 p.60-61.

Colofon

Onze Lieve Vrouw ter Eem:
cultuurhistorische verkenning van gebouw en landschap

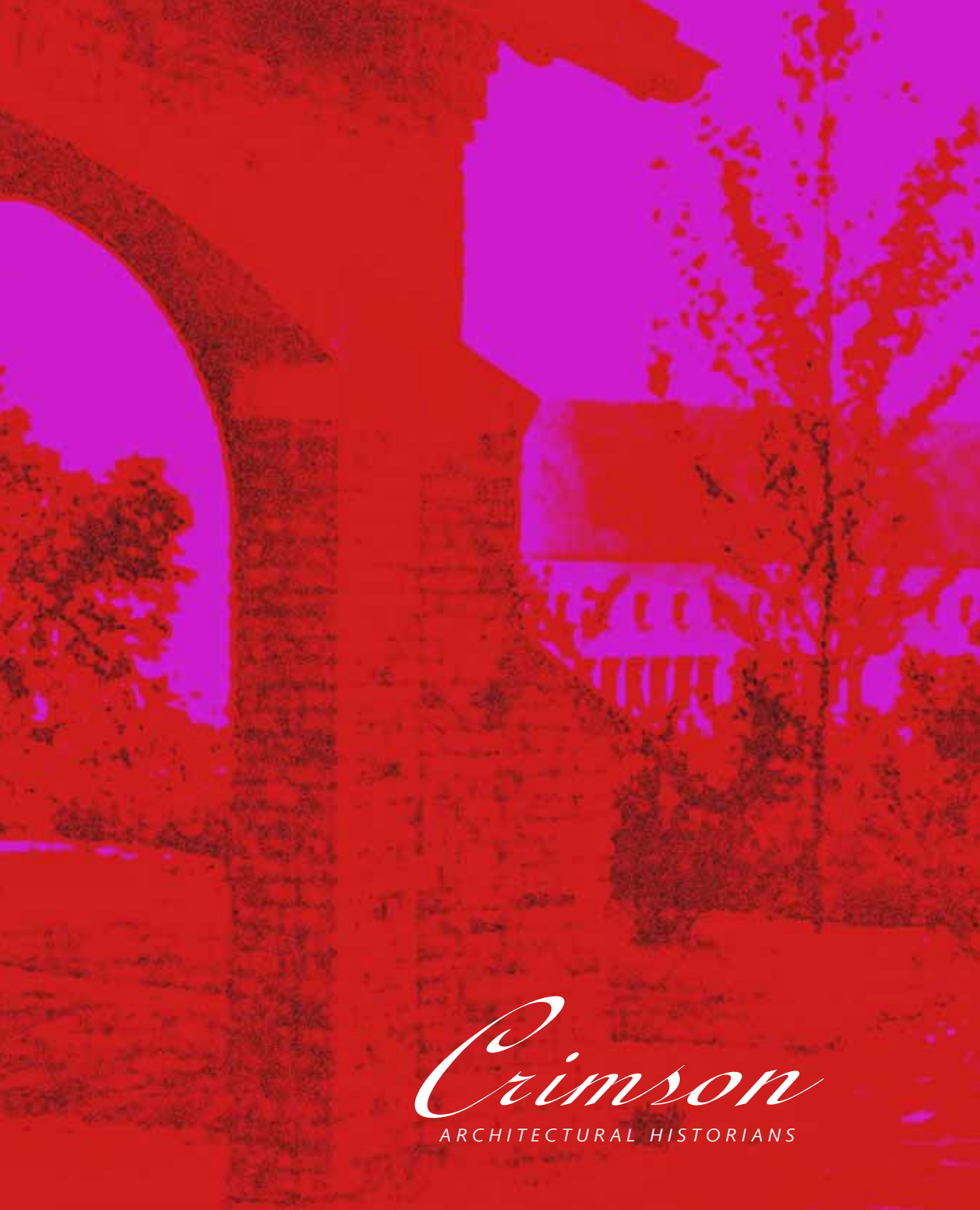
Crimson Architectural Historians
(Ewout Dorman, Michelle Provoost)
met Sophie van Ginneken

In opdracht van Amvest (Maarten Janssen)

Rotterdam, november 2009

*Mathenesserlaan 179-181
3014 HA Rotterdam The Netherlands
P: (31) 10 2827724 F: (31) 10 2827725
crimson@crimsonweb.org www.crimsonweb.org*

Crimson
ARCHITECTURAL HISTORIANS



Crimson
ARCHITECTURAL HISTORIANS