

**ADRESSE DE CONTACT ET  
ÉDITEUR RESPONSABLE**

Mario Ninanne  
Chemin des Silex 10  
1170 Bruxelles  
**Contact:** 0478 550 424



Belgique- België  
P.P.  
1170 Bruxelles 17  
1/4355  
P002696

# COMMISSION ORNITHOLOGIQUE DE WATERMAEL-BOITSFORT asbl

Trimestriel n°304 - PRINTEMPS 2015



**ETIQUETTE** ●

Selon notre relevé en date du  
25/2, vous ne seriez pas en  
ordre de cotisation pour 2015.



Plantation pour le 50<sup>ème</sup>  
anniversaire de la COWB  
à lire en page 5



20 ans de protection des  
hirondelles à Boitsfort  
à lire en page 9

**CALENDRIER PRINTEMPS 2015, p. 2** **VOYAGE ANNUEL, p. 16**

**L'OISEAU DU MOIS, p. 13**

**APPEL COTISATION 2015, p. 20**



Avec le soutien de Bruxelles Environnement (IBGE), de la Région de Bruxelles-Capitale  
et de la Ligue Royale Belge pour la Protection des Oiseaux (LRBPO)

# CALENDRIER DES ACTIVITÉS - PRINTEMPS 2015

## Promenade Nature du 1<sup>er</sup> dimanche (279<sup>ème</sup>)

**DIMANCHE 1/03 À 9H30** : à la découverte de la Vallée de la Woluwe 1  
Première balade, d'un cycle de quatre, le long de la Woluwe : de Boitsfort (Etang de Boitsfort appelé également étang du Moulin) à Auderghem (Parc Seny).  
Fin prévue à Hermann-Debroux, possibilité de retour en tram.

**RV** Etang de Boitsfort - Chemin des Silex /av. de la Foresterie - 1170 Bxl

.....

## Opération sauvetage des amphibiens à Boitsfort

Dès la fin février jusqu'au début du mois d'avril, le soir par temps doux (température de plus de 6°C) et humide, se déroulent les migrations nocturnes des amphibiens. Pour éviter l'hécatombe par écrasement, un ramassage pour les aider à traverser certaines rues est organisé.

**Sites d'activité** : étang de Boitsfort, AXA (Royale Belge), drève de la Louve et avenue Charle-Albert, avenue du Grand-Forestier et drève du Prieuré.

**Conseil** : s'équiper d'un gilet fluorescent.

**Renseignements** : Daniel Geerinck 0474 275 644 ou danielgeerinck@yahoo.fr

.....

**SAMEDI 14/03 À 14H00** : à la découverte de la Vallée de la Woluwe 2

Remontons aux sources, en parcourant les vallons du Vuylbeek (jusqu'à la drève de Lorraine) et des Enfants Noyés. Fin prévue vers 17h00.

**RV** Etang de Boitsfort - Chemin des Silex /av. de la Foresterie - 1170 Bxl

.....

**SAMEDI 28/03 À 14H00** : baguage d'oiseaux au nourrissage

**RV** entrée publique du Domaine des Silex - Chemin des Silex - 1170 Bxl

.....

**MARDI 31/03 À 20H00** : Conférence-projection "Amour, sexe et (in)fidélité chez les oiseaux", par Mario Ninanne (voir page 4)

**RV** CRIE (asbl Tournesol) - Parc Tournay-Solvay - Chée de La Hulpe 199 - 1170 Bxl

.....

## Promenade Nature du 1<sup>er</sup> dimanche (280<sup>ème</sup>)

**DIMANCHE 5/04 À 9H30** : le renouveau du printemps

**RV** Etang de Boitsfort - Chemin des Silex /av. de la Foresterie - 1170 Bxl

.....

**DIMANCHE 19/04 À 9H30** : à la découverte de la Vallée de la Woluwe 3

D'Auderghem à Woluwe-St-Lambert (Hof-ter-Musschen).

Retour possible en bus + tram.

**RV** entrée station de métro Hermann-Debroux, côté rue Jacques Bassem - 1160 Bxl



**AUBE DES OISEAUX**

**À BOITSFORT**

**VENDREDI 1/05 À 6H** : Aube des oiseaux à l'écoute des chants d'oiseaux  
**RV** devant la "Petite Laiterie de la Forêt de Soignes" - chemins des Silex/des Deux Montagnes - 1170 Bxl

**Inscription indispensable et limitée** à [info@cowb.be](mailto:info@cowb.be) (préférence) ou 0478 550 424

## **Promenade Nature du 1<sup>er</sup> dimanche (281<sup>ème</sup>)**

**DIMANCHE 3/05 À 9H30** : ... en mai fais ce qu'il te plaît.

**RV** Etang de Boitsfort - Chemin des Silex /av. de la Foresterie - 1170 Bxl

## **Balades à l'écoute de la Bécasse des bois**

**Annulation en  
cas de pluie !**

**VENDREDIS 8/05 & 15/05 À 20H30** :

**RV** Etang de Boitsfort - Chemin des Silex /av. de la Foresterie - 1170 Bxl

**DIMANCHE 10/05** (journée) : Excursion à Uitkerke (en train)

Cette réserve, située au milieu des polders de la côte Est de notre littoral, est constituée d'une succession de prés salés. Elle a été désignée comme site Natura 2000.

**RV à 10h20 à la gare de Blankenberge - pas de covoiturage organisé.**

Emporter matériel d'observation et pique-nique (que nous consommerons au Centre de visite Uitkerkse Polder de Natuurpunt).

Train au départ de Bruxelles-Nord (8h40), à Bruxelles-Central (8h44) et Bruxelles-Midi (8h51) - arrivée à 10h18. Retour vers 19h20 (départ de Blankenberge à 17h40) ou 20h20 (départ à 18h40).

## **Voyage annuel en car, activité payante**

**+ d'infos en p.16**

**DIMANCHE 17/05** : la COWB vous propose de découvrir, en matinée, le vaste domaine provincial Het Vinne à Zoutleeuw dans le Limbourg belge et, l'après-midi, la réserve naturelle du Haut-Geer à Hollogne-sur-Geer dans la province de Liège.

# AMOUR, SEXE ET (IN)FIDÉLITÉ CHEZ LES OISEAUX

## CONFÉRENCE-PROJECTION PAR MARIO NINANNE

Lors de promenades nature guidées, sur le terrain, revient souvent cette question émanant de participants : « Les oiseaux sont-ils fidèles ? »



Ponctuellement, l'observation de l'une ou l'autre espèce sur le terrain, amène à donner quelques commentaires particuliers à ce sujet. Exemples : le Troglodyte qui est polygame, la fidélité légendaire des Cygnes, etc... Pour autant, il est difficile de s'étendre sur le sujet « en direct » tant il est complexe et tant il y a des choses à dire ! C'est l'occasion de le faire en salle.

Notre concept 'humain' de fidélité est différent, sur bien des points, de celui des animaux en général et de celui des oiseaux en particulier. Si quelques parallèles peuvent être faits, il est amusant de passer en revue quelques comportements singuliers .

Parades nuptiales ayant inspiré nos danses, maquillage imitant les couleurs vives, cris et chants ayant inspiré nos mélodies, plusieurs comportements ont été reproduits par l'humain. Polygamie, polyandrie, fidélité aussi, mais également homosexualité, inceste, accouplement forcé assimilé à du viol, la soirée sera chaude, ...

Sujet sérieux non dénué d'un certain humour, mais toujours dans le respect, cette présentation, illustrée par des photos de Damien Hubaut, passera en revue des espèces aussi communes que l'Hirondelle de fenêtre, l'Accenteur mouchet, le Cygne tuberculé et le Canard colvert.

Donc, un résumé de l'état des connaissances générales sur le comportement sexuel de quelques oiseaux, sans avoir la prétention d'être complet !

Durée estimée : 1h30

Rendez-vous : Centre Régional d'Initiation à Ecologie  
(asbl Tournesol-Zonnebloem)

Parc Tournay-Solvay, Chaussée de La Hulpe, 199 - 1170 Bxl

# ECHOS DE LA JOURNÉE DE CLÔTURE DU 50<sup>ÈME</sup> ANNIVERSAIRE DE LA COWB

## La journée des plantations

Il faisait un froid de canard ce matin du 7 décembre 2014, premier dimanche du mois et jour de fête. La COWB célébrait son 50<sup>ème</sup> anniversaire par une journée de plantations au Domaine du Silex : le grand arbre du cinquantenaire et autant d'arbustes que d'années d'existence. Parmi notre groupe d'habitues, plusieurs enfants chaussés de bottes sont venus prêter main forte.

Nous poussons la barrière d'entrée. Juste derrière, à droite, un trou a été creusé pour accueillir l'Arbre. C'est un Sorbier des oiseleurs de belle taille. Il faudra la force de trois hommes pour sortir le sorbier de son conteneur, le déposer bien droit dans le trou, le recouvrir d'un mélange de terre et de terreau. Les enfants feront le reste en tassant le sol de leurs petites bottes dans les règles de l'art. Ensuite, nous l'avons arrosé, nous avons suspendu

un nichoir au tronc, quelques étiquettes aux branches signées du prénom des apprentis jardiniers. On s'est reculé d'un pas, on a immortalisé l'instant par de belles photos. Notre arbre a fière allure !



Un peu plus loin, entre le grand étang asséché et celui des Silex, un cordon est tendu entre deux piquets distants de quelques dizaines de mètres avec 50 trous creusés de part et d'autre. Nous voici, petits et grands à choisir un plant aux racines nues, le trou idéal et à reproduire les gestes de la plantation : déposer bien droit, ne pas écraser les racines, combler de terre, ajouter le terreau, tasser et arroser. Un jeu d'enfant ? Pas vraiment : le sol est froid, la terre dure, il



faut briser les mottes avec les mains ou la tranchant de la bêche. A défaut de leur nom latin, les jeunes pousses arborent celui des parrains : « Noah », « Samuel », « Adèle », « Monique », « Bob »... Chaque plant est enfin entouré d'une spirale de protection contre les rongeurs voraces.

Le travail terminé, nous avons rangé bêches et brouette. Nous sommes restés un moment à contempler notre promesse de haie, à l'imaginer épaisse et fleurie.



Après l'effort, le froid s'est fait mordant. Nous nous sommes réchauffés à l'apéro de l'amitié dans la

salle des Silex où Patrick Rubin, par la magie de ses photos, nous emmenait sur la trace des oiseaux de Laponie.



# Vous avez vu un mammifère?

## PARTICIPEZ AU RECENSEMENT DES MAMMIFÈRES SAUVAGES DE BRUXELLES

Connaître les espèces présentes à Bruxelles et leur population (le nombre d'individus par espèce et leur répartition) est important pour savoir comment se porte la biodiversité. C'est sur base de ces informations que nous savons quelles espèces se portent bien ou nécessitent plus de protection et de gestion spécifique ou encore celles qui, trop envahissantes, peuvent en mettre d'autres en danger.

C'est pourquoi les animaux sont périodiquement recensés, avec l'aide d'associations naturalistes et de la population. 15 ans après le dernier atlas mammifères, Bruxelles Environnement lance un nouveau grand recensement de mammifères sauvages, en collaboration avec Natagora et Natuurpunt.

Dans le cas d'un atlas de mammifères, c'est la répartition des espèces qui est cartographiée. Au sein de l'atlas des mammifères de Bruxelles, vous pourrez trouver une carte par espèce, carte qui vous permettra de visualiser les endroits où cette espèce peut se rencontrer dans la capitale.

Le dernier atlas des mammifères de Bruxelles (Mammibru) date de 2001. On retrouve aussi des observations bruxelloises de mammifères dans

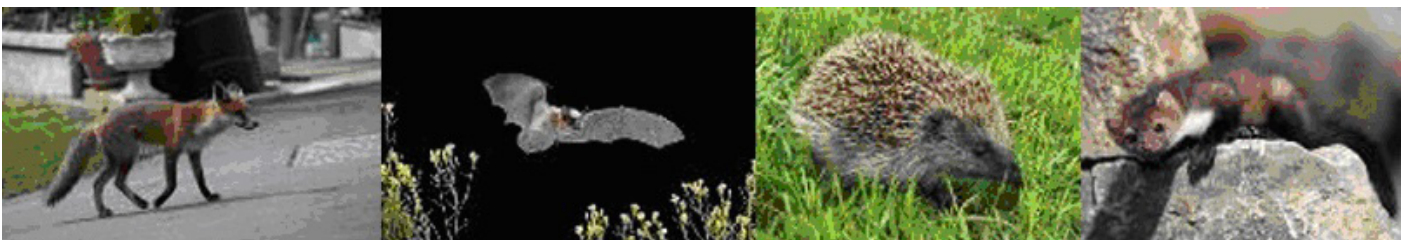
l'atlas de Flandre qui date toutefois de 2003.

Le nouvel atlas des mammifères de Bruxelles couvrira la période 2001-2016 et vise à rassembler les données existantes sur cette période mais aussi à récolter des informations pour des espèces plus discrètes. Souvent nocturnes et discrets, les mammifères ne sont pas les animaux les plus faciles à observer. Pour cette raison, une série de formations et d'activités sont proposées pour les naturalistes bruxellois afin qu'ils puissent améliorer leurs connaissances et leurs pratiques de terrain sur les mammifères urbains. Des soirées de capture dédiées à la reconnaissance des micromammifères ainsi que la pose de pièges-photos pour les belettes, hermines etc. sont prévues.

Plusieurs actions grand-public seront également lancées. Venez découvrir ce nouveau projet, les formations et actions prévues, lors de sa soirée de lancement le **13 mars 2015 à 19h** à MundoB (il faut s'inscrire via leur site Internet).

### **A vous de jouer dans cette enquête !**

Nous avons besoin de votre aide pour ce projet! Encodez vos obser-



vations de mammifères à Bruxelles via le site Internet. Vous avez vu un mammifère dans un parc, dans votre cour, dans la rue ou dans les bois? Encodez-le, c'est très simple! Vous pouvez également encoder des observations d'animaux morts. Toute observation est utile pour ce projet d'atlas.

Vous pouvez également encoder vos observations en utilisant les applications pour smartphones qui ont été mises au point. Vous pouvez vous créer (gratuitement) un compte sur le site: [www.observations.be](http://www.observations.be)

[www.atlasmammiferesbruxelles.be](http://www.atlasmammiferesbruxelles.be)



## BRUXELLES SAUVAGE, FAUNE CAPITALE

Un film de Bernard Crutzen.

Depuis l'automne 2014 nous vous parlons de ce film coproduit par Zistoires sprl et la RTBF. Au Festival Nature Namur, il était deuxième pour le Prix du Public. Les diverses projections programmées depuis ont drainé un public enthousiaste. Vous n'avez pu profiter de ces séances et vous le déplorez ? Deux prochaines séances sont encore programmées pour satisfaire votre curiosité et voir le film sur grand écran. Ces séances sont gratuites et seront suivies d'un questions/réponses en présence du réalisateur.

👉 le **lundi 2 mars à 19h30** au Centre Culturel d'Auderghem, boulevard du Souverain 183 à 1160 Bruxelles - Tél. 02 660 03 03 - [www.cc-auderghem.be](http://www.cc-auderghem.be)

**À ne pas rater !**

👉 le **dimanche 22 mars à 14h45** au Centre Culturel d'Uccle, rue Rouge 47, 1180 Bruxelles - Tél. 02 374 64 84 - [www.ccu.be](http://www.ccu.be)

👉 Le DVD peut être commandé sur le site du film : [www.bruxelles-sauvage.be](http://www.bruxelles-sauvage.be)





## 1995-2015 20 ans de protection et d'étude des hirondelles de fenêtre à Watermael-Boitsfort

*En 1995, seuls 8 couples d'hirondelles de fenêtre nichaient encore dans la commune. Comme dans les autres communes bruxelloises, les colonies de Watermael-Boitsfort étaient au bord de l'extinction. Les nids étaient encore trop souvent détruits. Et faute de boue, les hirondelles rencontraient d'énormes difficultés à les reconstruire. Or, 1995 avait été consacrée « Année européenne de la conservation de la nature ». La COWB saute sur cette occasion pour tenter un pari un peu fou : le sauvetage des hirondelles boitsfortoises.*

Avec l'aide de la commune et de Bruxelles Environnement-IBGE, quelques nids artificiels en béton de bois sont placés en 1995 sur l'école de la Sapinière et chez quelques particuliers dans le Coin du Balai. Mais, les hirondelles vont-elles adopter ces logements préfabriqués ?

L'attente paraît bien longue. Il faut attendre 1997 pour voir les premiers nids artificiels occupés. Par contre, le nombre de nids naturels continue de décroître suite à des chutes naturelles ou plus souvent après destruction volontaire.

Forte de ce premier succès, la COWB placera ensuite chaque année de nouveaux nids, au Coin du Balai mais aussi aux environs de la place Keym. La population d'hirondelles retrouve le chemin de la croissance dans notre commune. Hélas, ailleurs à Bruxelles les disparitions se succèdent à Ixelles, Auderghem, Woluwe-Saint-



Lambert. Même la très importante colonie de Mater Dei s'éteint en 2004. Définitivement ?

Forte de son expérience, la COWB conseille judicieusement Bruxelles Environnement-IBGE et la LRBPO (Ligue Royale Belge pour la Protection des Oiseaux) lors du sauvetage de la colonie de la rue du Charroi à Forest. C'est une deuxième victoire importante.

En 2008, avec Charlie Carels, se crée le GTH (Groupe de Travail Hirondelles d'Aves-Natagora). Il associe les pionniers de la COWB à d'autres amoureux des hirondelles. L'objectif est simple et ambitieux à la fois : exporter et appliquer ailleurs les recettes mises au point à Watermael-Boitsfort.

### **Et ça marche ! (ça vole !)**

La colonie de Mater Dei est rapidement redynamisée. Eteinte en 2004, elle renaît de ses cendres. Les 40 nids artificiels placés en 2008 seront quasiment tous occupés dès 2012 !

Egalement à Wezembeek-Oppem, sous l'impulsion de Charlie, la pose de nids artificiels permet un redressement rapide de la population d'hirondelles. On n'y comptait que 6 couples en 2007. En 2014, il y en a de nouveau 48 dont 46 nichant en nids artificiels.

Depuis lors, via le GTH, l'expérience boitsfortoise fait d'innombrables émules partout en Belgique mais aussi en France, en Suisse, aux Pays-Bas... En décembre 2011, Mario Ninanne (pour la COWB) et Charlie Carels (pour le GTH) sont même invités à exposer leur « recette miracle » au Colloque Francophone d'Ornithologie à Paris.

Cette année, nous fêtons donc nos 20 ans d'engagement en faveur des hirondelles de fenêtre. Et assez peu modestement, nous sommes fiers des résultats obtenus : nous avons démontré qu'il était possible de sauver ces oiseaux.

Merci à tous - membres de



la COWB et du GTH - particuliers, sociétés et administrations qui nous ont aidé à concrétiser ce qui au départ semblait une utopie.

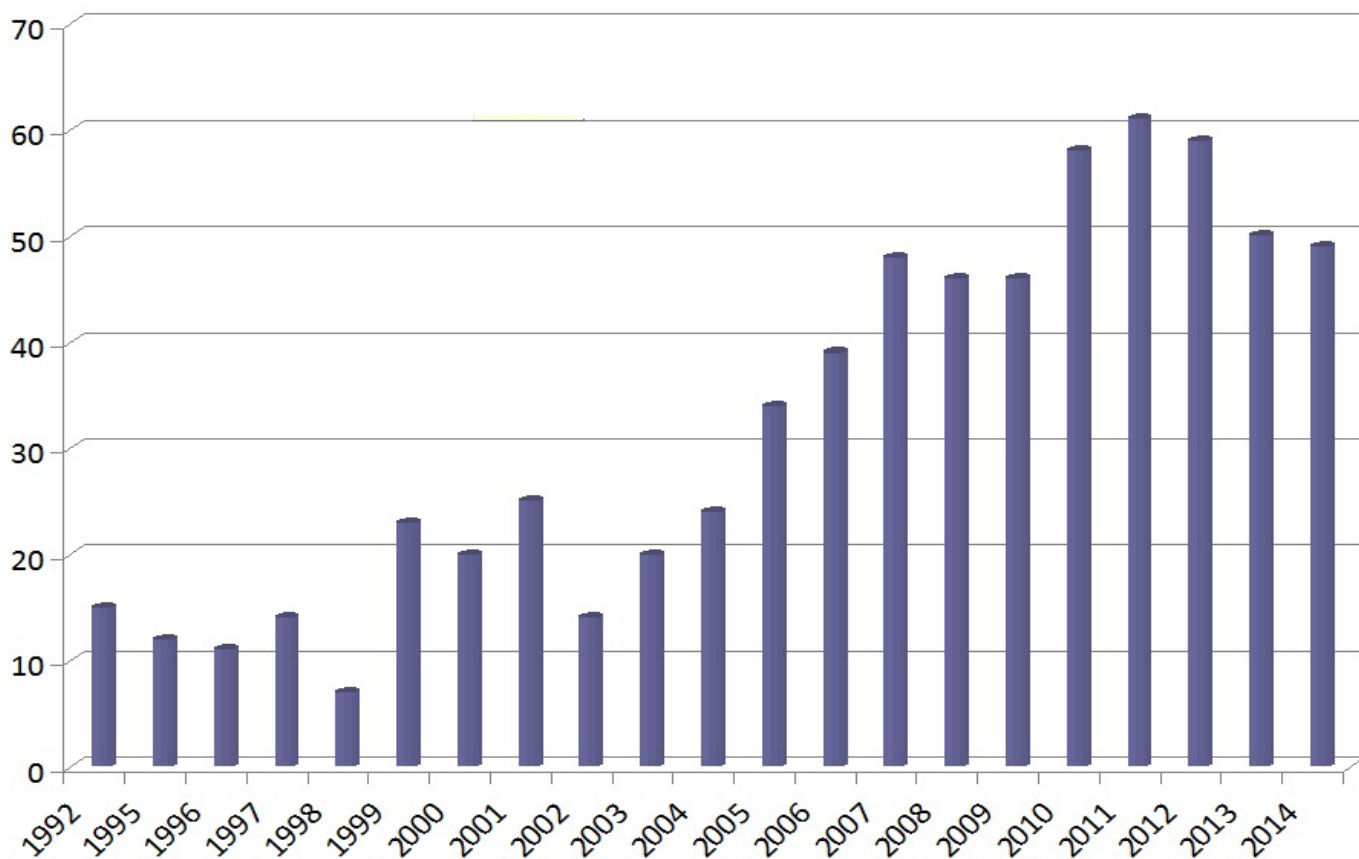
### **Protection et recherche scientifique**

Les nids artificiels ont permis de baguer sans risque les poussins d'hirondelles. Depuis 1997, plus de 1800 hirondelles ont été munies d'une bague à Watermael-Boitsfort et dans les colonies environnantes (et Brabant wallon). La capture au filet des adultes, devant les nids, a permis de réaliser de nombreux contrôles. Les données ainsi recueillies ont permis de compléter utilement nos connaissances sur la vie de ces sympathiques oiseaux (longévité, fidélité au nid, etc.).

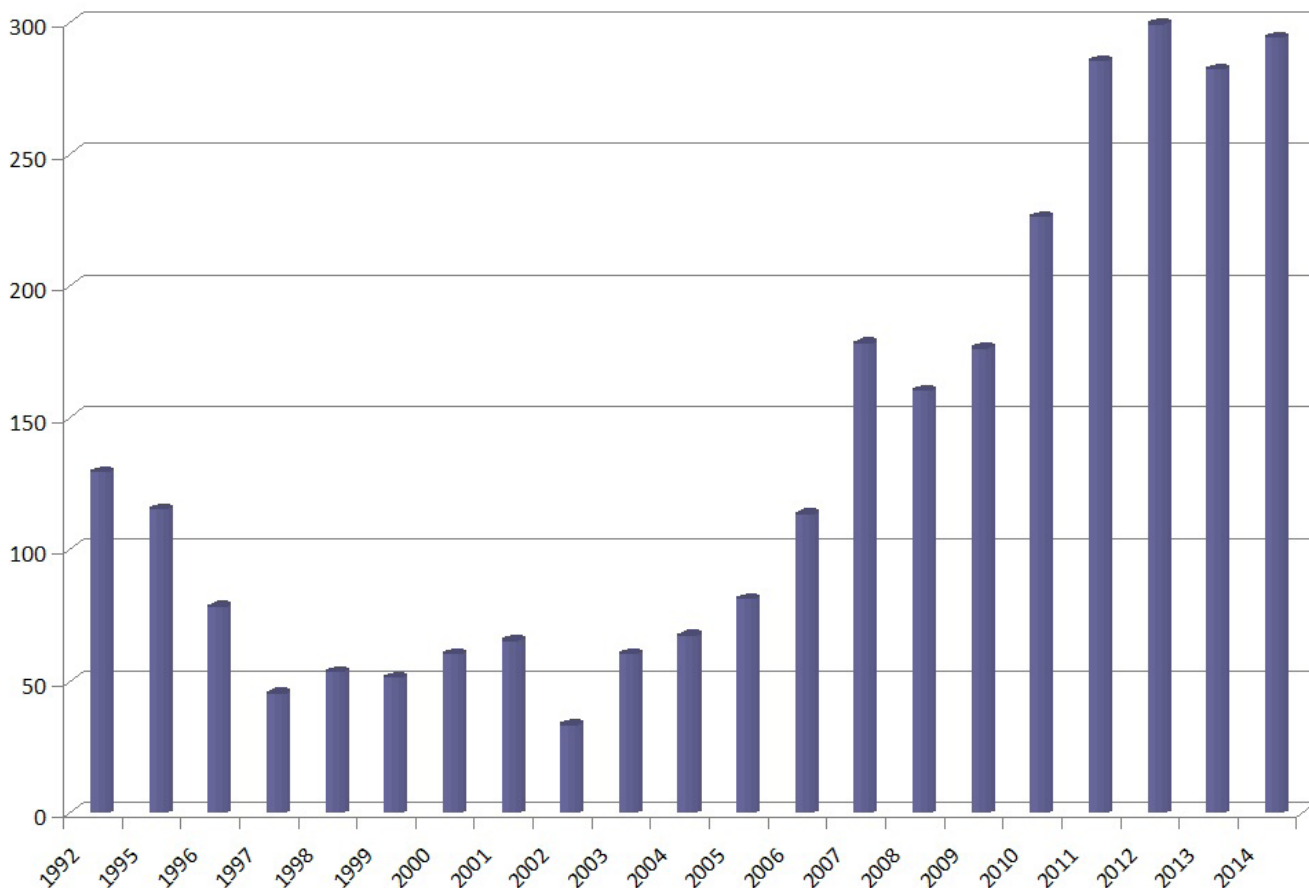
En 2012 et 2013, quelques hirondelles de fenêtre boitsfortoises ont été équipées d'un mini géolocateur. Objectif : les suivre tout au long de leur migration vers l'Afrique et découvrir enfin où nos hirondelles passent l'hiver et mieux connaître leurs voies de migration. Les données, récoltées au printemps 2014, ont comblé nos attentes.

Ceci fera l'objet d'un article passionnant qui paraîtra cet été dans votre bulletin de la COWB...

### Evolution du nombre de nids d'hirondelles de fenêtre à Watermael-Boitsfort



### Evolution du nombre de nids d'hirondelles de fenêtre en Région Bruxelloise



# Quelques nouvelles d'oiseaux bagués

## INFIDELITES

Faucon pèlerin mâle né en 2005 à Vilvoorde, nicheur à l'église St Hubert (WB) depuis 2008, niche depuis 2012 à Etterbeek avec une autre femelle.

Faucon pèlerin femelle de la cathédrale des St Michel et Gudule, né en 2002 en Allemagne niche à Bruxelles depuis 2010 (actuellement avec un fils à elle !)

Faucon pèlerin mâle né à Boitsfort en 2010, niche à Turnhout depuis 2012.

Hirondelle de fenêtre (HDF) baguée en 2009 à Rode-St-Genèse, niche en 2010 à Braine-l'Alleud.

HDF baguée en 2012 à Braine-l'Alleud, niche en 2013 à Rode-St-Genèse.

HDF baguée en 2009 à Rode-St-Genèse, niche en 2011 à Watermael-Boitsfort.

HDF baguée à Wezembeek-Oppem, niche à Watermael-Boitsfort.

HDF baguée à Lillois, niche à Watermael-Boitsfort.

HDF baguée à Lasne, niche à Wezembeek-Oppem.

Rousserole effarvate née en Flandres en 08/2012, nicheuse au Silex été 2013.

Bouvreuil pivoine, contrôlé en 2012 et nicheur au Silex en 2013 et 2014, contrôlé avec une nouvelle femelle en 02/2015.

## FIDELITE

HDF baguée adulte en 2006 à Watermael-Boitsfort, y niche également en 2007, 2008, 2009, 2012, 2013...

Pinson des arbres bagué à Watermael-Boitsfort en 2008, contrôlé à Watermael-Boitsfort en 2012.

Pinson du Nord bagué à Wezembeek-Oppem en 2009, contrôlé à WO en 2011.

Tarin des aulnes bagué au Silex en février 2008, contrôlé au Silex en mars 2009.

Verdier bagué au Danemark en octobre 2002, hiverne au Silex en janvier + 12/2003 !

Rousserolle effarvate baguée au Silex été 2011, nicheuse au Silex en été 2012 !!!

Fauvette à tête noire baguée au Silex en 2000, contrôlée au Silex en 2006.

Pouillot véloce bagué au Silex en juillet 2011, contrôlé au Silex en 2014.

Diverses mésanges bleues et charbonnières contrôlées au Silex durant 6 et 7 ans !

## Des rougesgorges migrants...

Rougegorge familier	Pologne	Vielsalm
Rougegorge familier	Suède	Nodebais
Rougegorge familier	Allemagne	Nodebais
Rougegorge familier	Nodebais	Pologne
Rougegorge familier	Nodebais	Landes, France

## Des canards grands migrants...

Fuligule morillon	La Hulpe	Somme (France)
Fuligule morillon	La Hulpe 2008	Sint-Agatha-Rode en 2013
Fuligule morillon	La Hulpe 02/2013	Russie asiatique 05/2013 (3 737 km)
Fuligule morillon	La Hulpe 04/2011	Russie asiatique 2012 et 2013 (3 737km) même endroit !!!
Fuligule morillon	La Hulpe 12/2006	Ukraine (2 145 km) 10/2011

# L'Oiseau du mois

## LA BUSE VARIABLE

La Buse variable est l'oiseau de proie diurne le plus fréquent dans son aire européenne de dispersion. Comme son nom l'indique, elle possède un plumage pouvant fort varier, allant du blanc presque pur au brun foncé, cette dernière coloration étant la plus fréquente.

Sa queue est plutôt courte, large et arrondie à l'extrémité, striée de barres transversales étroites et serrées ; sa tête est épaisse.

La Buse variable est un hôte typique de la mosaïque verte formée par des prés bordés de haies et entourant des petits bois de feuillus ou de conifères. Mais c'est principalement en hiver que cet oiseau de proie, commun pour l'Europe, se manifeste chez nous par l'apport de migrants nordiques alors que notre propre population serait plutôt sédentaire.

On peut l'observer à l'affût sur un poste d'observation, généralement un piquet de clôture, où elle peut guetter des heures entières.

Elle fréquente les bois et forêts de feuillus ou de conifères suivant les régions, avec clairières ou lisières entourées de prairies et de champs. Ne capturant pas ses proies en vol, elle préfère les débusquer au sol. Son régime alimentaire se compose de petits mammifères, de reptiles, d'amphibiens et d'insectes de grandes tailles. En hiver, elle se contente de charognes, principalement celles de



© Wim Weenink, *Calendrier de l'oiseau*, LRBPO, 1986

lapins sauvages (myxomatose) et de pigeons ramiers morts au dortoir.

La Buse construit son propre nid mais peut également récupérer d'anciennes aires qui lui servent alors de structure de base.

Protégée inconditionnellement dans notre pays, cet oiseau de proie, grand consommateur de petits rongeurs, mériterait une attention plus vigilante de la part des autorités et une protection plus efficace contre les fusils, les pièges et les appâts empoisonnés des chasseurs.

En Région bruxelloise, c'est la Forêt de Soignes qui héberge la majeure partie des effectifs estimés à 18-19 couples. Ailleurs à Bruxelles, elle niche à Anderlecht à proximité du Vogelzang, à Jette aux bois du Laerbeek et du Poelbos ainsi qu'au Domaine royal de Laeken. Il est probable que la population bruxelloise soit proche de la saturation car les possibilités de nouvelles installations sont limitées d'autant plus que l'urbanisation réduit progressivement l'étendue des terrains de chasse.

La population belge est estimée à quelque 7 900-8 700 couples.



Dessin de John Gould

## Concours photo

### LES OISEAUX ET LEURS PETITS

Dans le cadre des portes ouvertes des 21 et 22 mars prochains, la Ligue Royale Belge pour la Protection des Oiseaux organise son 4<sup>ème</sup> concours photos. Le thème du concours est « les oiseaux et leurs petits ».

Il s'agit d'une part de faire découvrir la nature au travers de photographies et, d'autre part, de sensibiliser à la protection de la nature. Un jury composé d'ornithologues et de photographes animaliers sera chargé de sélectionner les 40 photographies destinées à être exposées durant les portes ouvertes.

Quatre prix sont prévus : prix du Jury, prix de la LRBPO, prix du Public et prix Junior.

Renseignements : LRBPO - rue de Veeweyde 43-45 à 1070 Bxl - 02 521 28 50 - [www.protectiondesoiseaux.be](http://www.protectiondesoiseaux.be)

### DU VERT EN STOEMELINGS - QUAND LA NATURE REPREND SA PLACE

Découvrez la végétation spontanée de l'espace public (rues, parcs, friches...) et des lieux inattendus ou insolites de la Région bruxelloise, et soumettez vos meilleurs clichés à Natagora Bruxelles. La philosophie du concours est d'inviter chacun à porter un nouveau regard sur son environnement familial (qu'est-ce qui pousse dans ma rue, mon quartier?) et de susciter l'intérêt pour les plantes sauvages, la végétation qui vient spontanément dans les "interstices" de la ville.

De nombreux prix seront décernés: Prix du Jury, Originalité, Lumière et Ambiance, Jeunesse, Public...

La date limite : 1er octobre 2015.

Renseignements: [www.natagora.be/bruxelles](http://www.natagora.be/bruxelles)

## **Plateau de la Foresterie et terrain de rugby synthétique, suite et (probablement) fin ... ou quand justice et politique s'enmêlent**

En septembre dernier, le Collège de l'environnement donnait raison aux naturalistes (COWB en collaboration avec Bruxelles Nature), et annulait le permis d'environnement (de 750 heures) octroyé, sans étude d'incidence, par Bruxelles Environnement-IBGE à la commune de Watermael-Boitsfort.

Une action en cessation environnementale était aussitôt introduite, de même qu'une plainte pénale, avec constitution de partie civile, pour infractions environnementales. Malgré l'urgence qu'elle suppose, cette action en cessation ne sera plaidée qu'en octobre et décembre 2014, un jugement attendu en janvier 2015... !

Début décembre, notre première plainte pénale (de juillet 2013), débouche sur un non-lieu : une commune (pourtant TITULAIRE du permis) ne pouvant être poursuivie !!! NB : deux courriers attirant notre attention à ce sujet ne nous étaient, bizarrement, jamais parvenus !

Une nouvelle procédure, à charge du Rugby Club cette fois, est alors entamée, pour les infractions de 2012-2013-2014. Les associations naturalistes reçoivent tout début février, deux décisions les déboutant de leurs plaintes :

- le 14 janvier, le Tribunal rejette notre action en cessation, FAUTE DE PREUVE DE PREJUDICE !!! Les trois premières pages du jugement nous sont favorables, mais en un seul paragraphe, la juge estime que nous n'apportons pas la preuve d'un préjudice (pour les naturalistes, perturbations des chauve-souris et oiseaux migrateurs nocturnes... !)

(Pour faire un parallèle, ceci équivaut à dire qu'un automobiliste qui circule à 75km/h dans une zone 30, est bien en infraction, mais ne commet pas de préjudice, faute de pouvoir le prouver... !!!)

- le 15 janvier (tiens !?) le Gouvernement bruxellois (pourtant hors délai réglementaire) casse la décision -qui nous est favorable- du Collège de l'environnement de septembre 2014.

De guerre lasse, dégoûtées et faute de moyens financiers et d'avocat spécialisé, les associations naturalistes devront probablement renoncer à poursuivre leurs actions. Aller en appel, sans bon avocat, serait peine perdue.

Il faut pouvoir accepter une défaite ; mais ici, ce n'est pas une victoire de la justice, mais bien celle du meilleur avocat : celui que la commune de Watermael-Boitsfort nous a piqué pour ce dossier en prévision des recours annoncés alors qu'il est le nôtre depuis toujours et notamment dans trois dossiers toujours en cours.

Depuis 2013, nous attendons encore toujours que le Conseil d'Etat se prononce sur le fond... De plus, une plainte a été adressée à la Communauté Européenne pour non respect de la réglementation Natura 2000 en Région bruxelloise.

# Voyage annuel en car

**DIMANCHE 17/05/2015**

Formulaire  
d'inscription inséré  
dans ce bulletin !

Cette année, la COWB vous propose de découvrir, en matinée, le vaste domaine provincial Het Vinne à Zoutleeuw dans le Limbourg belge et l'après-midi, la réserve naturelle du Haut-Geer dans la province de Liège.

## HET VINNE

En 1974, «Het Vinne» est devenu un domaine provincial avec une superficie de 130 ha, situé à 3 km du centre de Zoutleeuw. En 2004 est né un projet afin de restaurer le site et lui rendre son aspect naturel : enlèvement des plantations artificielles de peupliers et l'arrêt de l'assèchement permanent ont donné place à un lac entouré de prés et de bois. C'est le plus grand plan d'eau naturel intérieur de Flandres.

De nouveaux sentiers, avec des huttes d'observations et des miradors, en font une promenade encore plus attrayante à la découverte de la faune et de la flore. Nous pourrons faire une grande boucle autour de l'immense zone marécageuse et pourquoi pas observer l'hôte privilégié de cet endroit, le Butor étoilé qui nous ferait entendre son chant sourd.

## LA RÉSERVE NATURELLE DU HAUT-GEER

Tous les ornithologues belges vous le diront : les décanteurs de Hollogne-sur-Geer sont un paradis pour les oiseaux indigènes et... pour les observateurs !

Les surfaces d'eaux présentes dans le Haut-Geer sont à l'origine des bassins de décantation qui servaient à purifier l'eau en provenance de la râperie de betteraves du village. Le système mis en place pour épurer les eaux a mené à la création d'étangs vaseux et d'étangs



d'eau claire, dont les niveaux variaient en fonction des saisons.

Résultat : une mosaïque de milieux différents (roselières, plans d'eau à massettes, bassins bordés de buissons ou aux berges dégagées, ...) qui permettent à différents types d'oiseaux de se nourrir, de nicher, de se reposer en migration ou d'hiverner.

En 2009, suite à l'arrêt de la râperie, la commune et HesbayaFrost, entreprise locale produisant des légumes surgelés, ont acheté les terrains et se sont associées à Natagora pour la sauvegarde des lieux. Voici donc un bel exemple où industrie, agriculture et association de protection de la nature peuvent concilier leurs intérêts respectifs.



# ACTIVITÉS ASSOCIATIONS NATURE BRUXELLES ET ENVIRONS

## Bruxelles Nature asbl

Fédération des associations de protection de la nature en Région bruxelloise, qui diffuse, via son site Internet [www.bruxellesnature.be](http://www.bruxellesnature.be), un agenda des activités proposées par ses associations membres.

---

## Tournesol-Zonnebloem

Centre Régional d'Initiation à l'Ecologie & Ferme d'Uccle - Tél.: 02 675 37 30  
[www.tournesol-zonnebloem.be](http://www.tournesol-zonnebloem.be) - [inscription@tournesol-zonnebloem.be](mailto:inscription@tournesol-zonnebloem.be)

Visite guidée : **Dim. 29/03** à 10h : les oiseaux de nos parcs et jardins

Dimanches à la Ferme : 15/03, 26/04, 10/05, 14/06, de 10 à 12h

Ateliers culinaires "plantes sauvages" : 22/03 et 20/06.

"plante à l'honneur" : l'égopode (26/04) et la consoude (30/05)

Atelier "pizzas de saison" : 6/06

*Inscription obligatoire (pour les ateliers culinaires) car le nombre de places est limité.*

---

## BIRDS BAY - Tél. 0495 311 421 - [www.birdsbay.be](http://www.birdsbay.be) - [newinfo@birdsbay.be](mailto:newinfo@birdsbay.be)

Fonctionne de 9h à 20h, 7 jours sur 7, 12 mois par an, pour recevoir oiseaux et mammifères de la faune sauvage ayant un problème.

Si vous avez quelques heures de temps libre, en semaine et aussi le weekend, ne viendriez-vous pas rejoindre l'équipe des bénévoles ?



**CROH** de Bruxelles à 1070 Anderlecht  
(LRBPO) - Tél.: 02 521 28 50  
[www.protectiondesoiseaux.be](http://www.protectiondesoiseaux.be)



Portes ouvertes les samedi 21 et dimanche 22/03 de 10 à 17h.

---

## Les AMIS de la NATURE de Watermael-Boitsfort - Tél. 02 660 10 59

Mercredi 18/03 à 14h: promenade inter-génération en forêt

Départ de la maison communale de Watermael-Boitsfort

Mercredi 15/04 à 14h: promenade inter-génération en forêt

Départ du carrefour Wavre/Souverain

---

## Natagora asbl - 02 893 09 91 - [www.natagora.be](http://www.natagora.be)

Mardi 10/03 à 20h : conférence-projection " je t'aime moi non plus ou la relation entre le Faucon pèlerin et la Bernache à cou roux", par Didier Vangeluwe

RV : Hôtel de ville de Woluwé-St-Lambert (étage -1, à gauche de l'entrée)

Samedi 21/03 (en Wallonie) : Nuit de la Chouette - [www.natagora.be/chouettes](http://www.natagora.be/chouettes)

Dimanche 29/03 à 10h : petits espaces verts et variété végétale dans le « Quartier Léopold ».

RV : devant l'ancienne gare, place du Luxembourg, 1000 Bruxelles

Dimanche 26/04 à 10h : floraison printanière en Forêt de Soignes.

RV : carrefour Trois Couleurs/Tervuren (arrêt de tram), 1150 Bruxelles



## **SOIRÉES SPÉCIALES AMPHIBIENS LES 13, 14, 27 ET 28/03/2015 À BOITSFORT**



Les migrations d'amphibiens vont débuter et des centaines de milliers d'entre eux commenceront leur voyage vers les sites de reproduction. Chaque année, des dizaines de milliers de ces sympathiques bestioles meurent sur les routes, écrasées sous les roues des voitures. De nombreuses actions de ramassage sont organisées annuellement et les mains manquent ! Choisissez votre (ou vos) date(s) et rejoignez les bénévoles ramasseurs !

Déroulement : nous débuterons par une introduction ludique sur le contenu de la soirée incluant des explications sur les espèces d'amphibiens concernées à Bruxelles ainsi que quelques conseils pour un ramassage qualitatif. Ensuite, nous irons apporter de l'aide au groupe de ramassage de Watermael-Boitsfort. Aucun prérequis n'est nécessaire et tout le monde peut se joindre à cette action.

**Inscription obligatoire** 48h à l'avance (groupe limité à 10 pers.) auprès de Françoise Verstringe : [fverstringe@gmail.com](mailto:fverstringe@gmail.com) - 0475 64 50 33 (après 19h00).

## **EXPOSITION « LA NATURE AU FIL DES SAISONS » AU ROUGE-CLOÎTRE**

Cette exposition a pour but de montrer l'intérêt biologique du site de Rouge Cloître. L'ensemble du site étant composé de milieux variés, l'objectif est de susciter un regard « naturaliste » sur l'ensemble du site. Nous découvrirons au fil des saisons les insectes, les oiseaux, les plantes et plus particulièrement les chauves-souris. Après la visite vous pourrez vous rendre sur le site afin de découvrir les différentes espèces vues sur les panneaux de l'exposition.



*Kiro, la mascotte de l'expo*

L'exposition, organisée par Plecobrux, la partie bruxelloise de Plecotus, en partenariat avec Bruxelles-Environnement, est visible à la Maison du Portier de l'Abbaye de Rouge-Cloître les mercredis, samedis et dimanches de 14h à 18h. Visites guidées pour les groupes sur rendez-vous.

**Personne de contact** : Patrick Vanden Borre : [patrick.plecotus@gmail.com](mailto:patrick.plecotus@gmail.com)

# Agenda évolutif des activités COWB 2015

<i>Dimanche 4/01</i>	<i>Promenade Nature à Boitsfort</i>
<i>Vendredi 16/01</i>	<i>Chouette promenade en forêt</i>
<i>Samedi 24/01</i>	<i>Excursion ornithologique au Mechelsbroek</i>
<i>Dimanche 1/02</i>	<i>Promenade Nature à Boitsfort &amp; Chandeleur</i>
<i>De février à début avril</i>	<i>Cours chants d'oiseaux</i>
<i>Vendredi 13/02</i>	<i>Chouette promenade en forêt</i>
<i>Dimanche 15/02</i>	<i>Balade hivernale à Vossem</i>
<i>Samedi 21/2</i>	<i>Nuit de la Chouette</i>
<b>Mars</b>	<b>Sauvetage des amphibiens</b>
<i>Dimanche 1/03</i>	<i>Promenade Nature à Boitsfort : le long de la Woluwe 1</i>
<i>Samedi 14/3</i>	<i>Balade le long de la Woluwe 2</i>
<i>Samedi 21/3</i>	<i>Semaine sans pesticides : sensibilisation</i>
<i>Samedi 28/3</i>	<i>Baguage d'oiseaux au nourrissage</i>
<i>Mardi 31/03</i>	<i>Conférence-projection "Amour, sexe et (in)fidélité"</i>
<i>Dimanche 5/04</i>	<i>Promenade Nature à Boitsfort</i>
<i>Dimanche 19/04</i>	<i>Balade le long de la Woluwe 3 (de Auderghem à WSLambert)</i>
<i>Vendredi 1/05</i>	<i>Aube des oiseaux : à l'écoute des chants d'oiseaux</i>
<i>Dimanche 3/05</i>	<i>Promenade Nature à Boitsfort</i>
<i>Mai (voir site internet)</i>	<i>Stand d'observation Faucons pèlerins</i>
<i>Vendredi 8/05</i>	<i>Balade à l'écoute de la Bécasse des bois</i>
<i>Dimanche 10/5</i>	<i>Excursion à Uitkerke (en train)</i>
<i>Vendredi 15/05</i>	<i>Balade à l'écoute de la Bécasse des bois</i>
<i>Dimanche 17/05</i>	<i>Voyage annuel en car</i>
<i>Dimanche 7/06</i>	<i>Promenade Nature à Boitsfort</i>
<i>Dimanche 14/06</i>	<i>Balade le long de la Woluwe 4 (WSLambert à Vilvorde)</i>
<b>Juin</b>	<b>Balade hirondelles de Watermael à Boitsfort</b>
<b>Juin</b>	<b>Balade à la découverte des lucanes cerfs-volants</b>
<i>Dimanche 5/07</i>	<i>Promenade Nature à Boitsfort</i>
<i>Dimanche 2/08</i>	<i>Promenade Nature à Boitsfort</i>
<i>Deuxième quinzaine d'août</i>	<i>Camp de baguage (ouvert au public)</i>
<i>Samedi 29/08</i>	<i>Bat Night, nuit européenne de la chauve-souris</i>
<i>Dimanche 6/09</i>	<i>Promenade Nature à Boitsfort</i>
<i>Fin été-début automne</i>	<i>Cours d'initiation aux cris d'oiseaux</i>
<i>Dimanche 4/10</i>	<i>Promenade Nature à Boitsfort</i>
<b>Automne</b>	<b>Matinées d'observation des migrations d'oiseaux</b>
<i>Dimanche 1/11</i>	<i>Promenade Nature à Boitsfort</i>
<i>Mercredi 11/11</i>	<i>Excursion ornithologique au Mechelsbroek</i>
<i>Dimanche 6/12</i>	<i>Promenade Nature à Boitsfort</i>

# RAPPEL DE COTISATION POUR 2015

Selon nos derniers décomptes (au 25/2), les personnes recevant leur bulletin avec un POINT ROUGE sur leur étiquette ne sont pas en ordre de cotisation. Sauf renouvellement de votre cotisation, ce bulletin sera donc le dernier à vous être envoyé.

Au cas où votre cotisation croiserait cet envoi, veuillez nous en excuser.

## À propos de la COWB

La Commission Ornithologique de Watermael-Boitsfort, dont les animateurs sont tous bénévoles, vous propose de vous initier à la Nature (oiseaux, insectes, plantes, amphibiens...) par différents biais:

- ✓ Promenade-nature à Boitsfort le premier dimanche du mois
- ✓ Autres excursions & observations
- ✓ Expositions, conférences, projections
- ✓ Sauvetage des amphibiens
- ✓ Travaux de gestion et préservation de sites naturels
- ✓ Découverte du Domaine des Silex
- ✓ Placement des nichoirs (+ colonies d'hirondelles de fenêtre)
- ✓ Bagueage d'oiseaux, Nuit de la Chouette, chouettes soirées, Nuit de la Chauve-souris, observation des migrations d'oiseaux, etc...

Toutes nos activités sont gratuites (exceptés les voyages en car) et accessibles à tous.

La COWB décline toute responsabilité en cas d'accidents pouvant survenir lors d'activités et qui ne seraient pas couverts par l'assurance à laquelle elle souscrit.

La COWB est membre de Bruxelles Nature, l'Entente Nationale pour la Protection de la Nature, Les Amis de la Nature, LPO, LRBPO, NATAGORA, Tournesol-Zonnebloem, ...

**RENSEIGNEMENTS: +32 (0)478 550 424 / [info@cowb.be](mailto:info@cowb.be) / [www.cowb.be](http://www.cowb.be)**

## Devenir membre et renouvellement

Pour devenir membre adhérent, ou renouveler votre adhésion, et recevoir notre bulletin, vous pouvez verser votre cotisation au compte **BE83 0682 2097 4515** de notre association. Le montant est laissé à votre entière générosité.

Si vous souhaitez recevoir notre « Bulletin » par courrier électronique et non par la poste, envoyez-nous un message à [info@cowb.be](mailto:info@cowb.be) ou inscrivez-vous via notre site Internet. Vous pouvez également vous inscrire à notre newsletter.

## Bulletin d'inscription Voyage en car du dimanche 17 mai 2015

Nombre de places limité. Priorité aux membres en règle de cotisation.

Je, soussigné(e).....

Domicilié(e).....

Téléphone\*..... email\* .....

\* nécessaire pour vous contacter si vous êtes sur une liste d'attente et ainsi vous faire profiter d'un désistement éventuel.

Désire participer au voyage annuel du dimanche 17 mai 2015.

Je serai accompagné(e) de ..... personne(s).

Je verse la somme de 19 € x ..... (adultes) = ..... €

12 € x ..... (enfants / étudiants) = ..... €

Soit un total de .....€ sur le compte BE83 0682 2097 4515 de la COWB.

Je dégage la COWB de toute responsabilité en cas d'accident de quelque nature que ce soit au cours de cette activité. En cas d'annulation de votre part, pas de remboursement à moins de 5 jours du départ.

Date .....

Signature .....

A renvoyer à COWB asbl, Chemin des Silex 10 à 1170 Bruxelles ou à [info@cowb.be](mailto:info@cowb.be) avant le 1<sup>er</sup> mai 2015. Inscription définitive après réception du versement. Comme le nombre de places est limité, si nous sommes amenés à fixer des priorités de réservation, nous prendrons en compte la date de réception du formulaire d'inscription et du versement.

-----✂-----  
Aide-mémoire

Je prendrai le car à 7h45 au parking du métro Delta.

Je verse la somme de 19 € x ..... (adultes) + 12 € x ..... (enfants / étudiants)

Soit un total de .....€ sur le compte BE83 0682 2097 4515 de la COWB avec la communication « voyage annuel + nom ».

Emporter un pique-nique. S'équiper de souliers confortables & imperméables et emporter les jumelles (et longue-vue).

En cas d'annulation de ma part : pas de remboursement à moins de 5 jours du départ.

## NOS OISEAUX TOUCHÉS PAR LES CHANGEMENTS CLIMATIQUES

Nombreuses sont les études traitant des changements climatiques et de leur impact sur l'environnement et les activités humaines. Mais Aves, le pôle ornithologique de Natagora, propose une approche originale du problème en analysant son impact sur les populations d'oiseaux de Wallonie.

Indéniablement, en Belgique, le climat s'est modifié depuis 1833, année du début des relevés météorologiques. La température moyenne a augmenté d'environ 2°C, sans toutefois que cette hausse soit régulière. Ainsi, deux élévations d'environ 1°C, très significatives, ont eu lieu: la première vers 1910 et la seconde à la fin des années 1980.

Depuis une vingtaine d'années, ces changements climatiques et leurs impacts possibles et avérés sur la biodiversité ont suscité une abondante littérature scientifique. Elle démontre un impact sur les oiseaux des régions tempérées : décalage des périodes de migration, modification dans la reproduction et la survie des espèces, déplacement des zones de reproduction et d'hivernage.

En collaboration avec le Service Public de Wallonie, Aves, le pôle ornithologique de Natagora, a analysé cette vaste bibliographie européenne et l'a croisée avec les observations de terrain collectées depuis 50 ans par les milliers d'ornithologues amateurs en Wallonie. Le but était de préciser dans quelle mesure les modifications observées à l'échelle européenne peuvent être mises en évidence chez nous. Il publie aujourd'hui ces résultats dans la revue ornithologique Aves. Il en ressort diverses évidences de modification de l'avifaune régionale que l'on peut relier aux changements climatiques.

Jean-Yves Paquet, directeur du département Etudes de Natagora nous explique : « Au cours de cette étude, nous avons notamment pu déceler une tendance à l'avancement de la migration printanière, d'ampleur variable selon les espèces. Nous avons également constaté un impact positif des hivers doux sur les espèces sédentaires ou celles migrant sur de courtes distances, et une tendance à la méridionalisation des communautés d'oiseaux. Ainsi, les espèces que l'on observe aujourd'hui en un lieu donné sont celles que l'on observait plus au sud il y a 20 ans. »

Globalement, il est difficile de voir qu'une espèce en particulier régresse ou au contraire progresse à la suite des changements climatiques. Mais la combinaison et l'analyse des données suggèrent que plusieurs espèces doivent leur régression actuelle au moins en partie à une modification du climat : Pipit farlouse, Grive litorne, voire Pie-grièche grise. La progression d'espèces comme le Tarier pâtre ou l'Hypolaïs polyglotte peut elle aussi vraisemblablement être reliée au réchauffement global.

Mais, conclut l'étude, les changements dus au réchauffement observés à ce jour dans notre région ne constituent qu'une menace relativement mineure comparée aux transformations de l'environnement imputables aux activités humaines, qui sont particulièrement sévères en Wallonie. Toutefois, une grande prudence s'impose pour les prédictions futures vu la complexité des mécanismes à l'œuvre, l'éventualité que les effets s'expriment avec un délai de retard et, surtout, l'incertitude sur la façon dont l'homme réagira à cette menace.