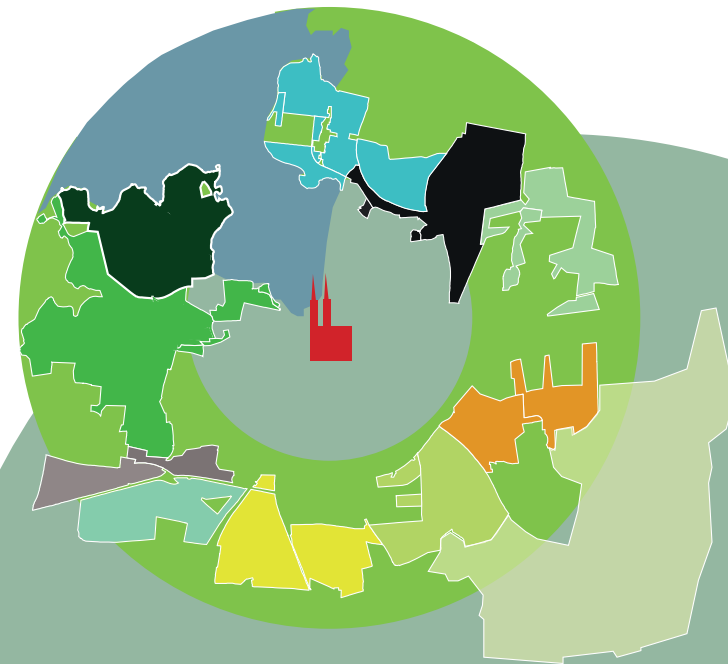


STRATEGI FOR **ROSKILDES GRØNNE RING**

NOVEMBER 2016



ROSKILDE
KOMMUNE

INDHOLD

FORORD	3
EN GRØN MOSAIK - VISION	5
DE STORE LANDSKABSTRÆK	7
EN GRØN ROLLEFORDELING	9
GRØN RINGRUTE MED GRØNNE EGER	11
OMRÅDERNES INDHOLD OG POTENTIALER	13
VEDDELEVHALVØEN	14
HIMMELEV SKOV	16
TREKRONER	18
STORE HEDE	20
ØDE HASTRUP	22
MILEN	24
LEDREBORG ALLÉ	26
LYNGHØJSØERNE OG HYRDEHØJ SKOV	28
SVOGERSLEV KILEN	30
BOSERUPHALVØEN	32
ROSKILDE INDERFJORD	34
AKTIVITETER OG OPLEVELSER TIL ALLE	37
BILAG - STIER	39

**STRATEGI FOR DEN GRØNNE RING
ER UDARBEJDET AF ROSKILDE
KOMMUNE I SAMARBEJDE MED
PLANVÆRKSTEDET OG OPLAND
FORÅRET 2016**

FORORD

BÅDE OG

Roskildes Grønne Ring bidrager til Roskildes identitet. Her mødes byen med landskabet, kysten og skovene. Her finder vi både den uforstyrrede natur og de intensivt anvendte områder med aktiviteter for alle aldre. Her er både plads til vilde aktiviteter og til ro og fordybelse.

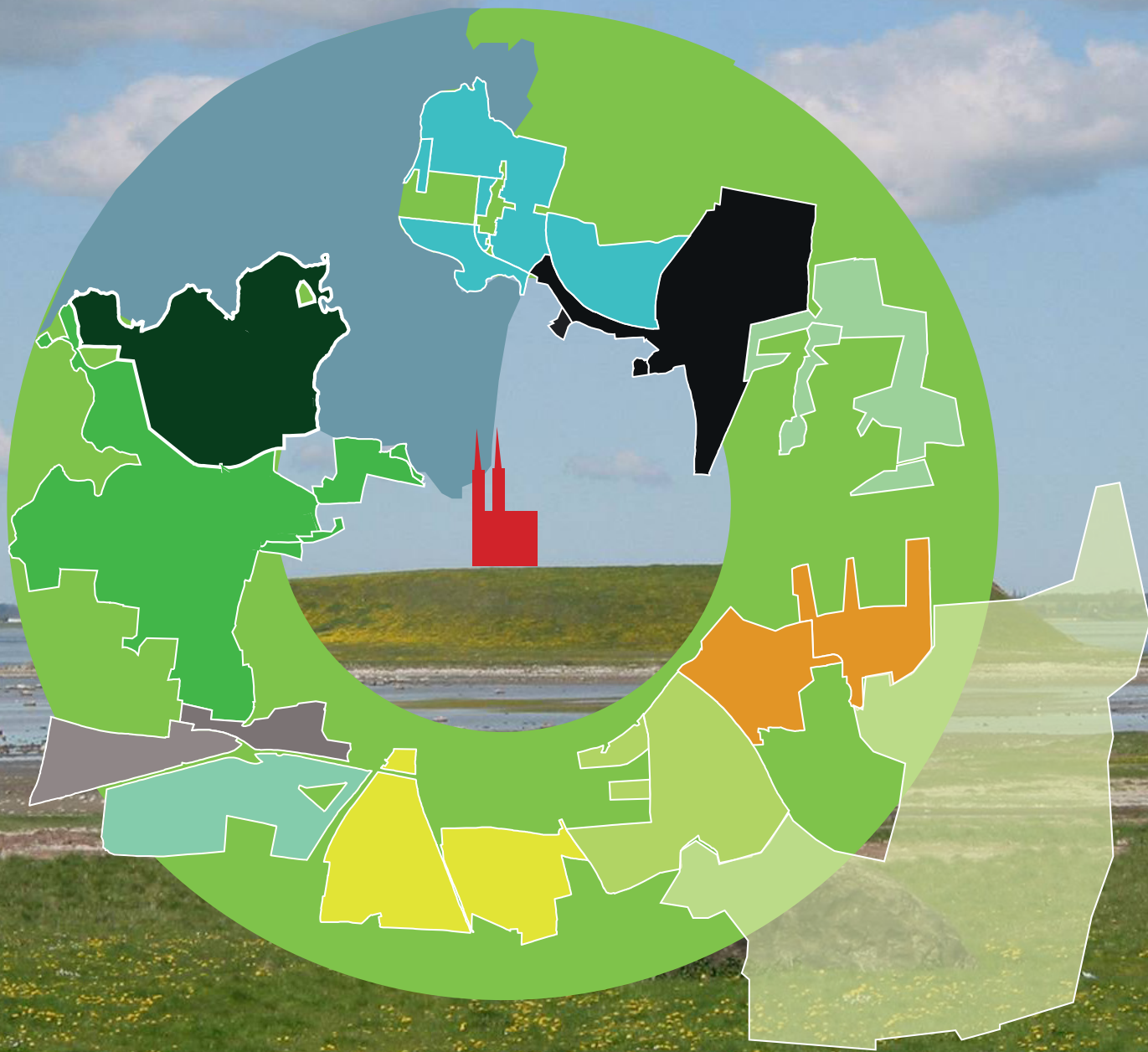
I Roskilde Grønne Ring udvikler vi nærrekreative og sunde aktiviteter for byen borgere, men vi passer også på naturværdierne. Ved at udvikle Roskilde Grønne Ring og integrere det grønne i byudviklingen, skaber vi attraktive byområder.

Grønne oplevelser tæt på vores boliger giver værdi. Det giver livskvalitet og sundhed. Og der er en økonomisk gevinst, fordi nærhed til natur og grønt påvirker boligernes pris positivt. Set med borgernes øjne, så er nærhed til det grønne og rekreative muligheder ofte en afgørende parameter, når de vælger bolig.

I denne 'Strategi for Roskildes Grønne Ring', har vi fastlagt de overordnede mål og rammer for udviklingen af Roskildes Grønne Ring. Strategien vil styre vores arbejde med udviklingen af den Grønne Ring i de kommende år: Hvorledes graveområderne skal indgå i den grønne ring, hvor kan der være byudvikling i bykanten, og hvorledes vi skaber gode adgangsforhold til Roskildes Grønne Ring.

Joy Mogensen
Borgmester





EN GRØN MOSAIK

Roskildes Grønne Ring forsyner Roskilde og byerne omkring med rekreative områder af høj kvalitet. Her spiller byens tæthed sammen med landskabets vidder. Område for område tilbyder Roskildes Grønne Ring en variation af oplevelser, naturkvalitet, rekreative tilbud og karakterfyldte landskaber.

Roskildes Grønne Ring samler og fordeler

Roskildes grønne ring samler byerne i et fælles grønt landskab med let adgang til bynære rekreative oplevelser for alle. Samtidig sikrer den grønne ring, at byområderne ikke gror sammen, så hver by bevarer sin egen identitet.

Samspelet mellem by og landskab går flere veje. For Roskilde giver den grønne ring

let adgang til en variation af forskellige landskaber hele vejen rundt. Fra Roskildes Grønne Ring strækker landskabskiler sig ind i centrum og forbinder by og land.

I den grønne ring ligger Veddelev, Trekroner, Vindinge, Vor Frue, Kamstrup, Darup og Svogerslev omgivet af eksisterende attraktive landskaber eller nye landskaber, der på sigt vil tilbyde bynær natur og rekreative oplevelser.

Roskildes Grønne Ring er også koblingen til de omkringliggende landskaber og udfugtsmål som Nationalpark Skjoldungernes Land, Hedeland Naturpark, fjordlandskaberne mod nord eller landskaberne mod syd, og danner porten og forbindelsen til flere oplevelser.

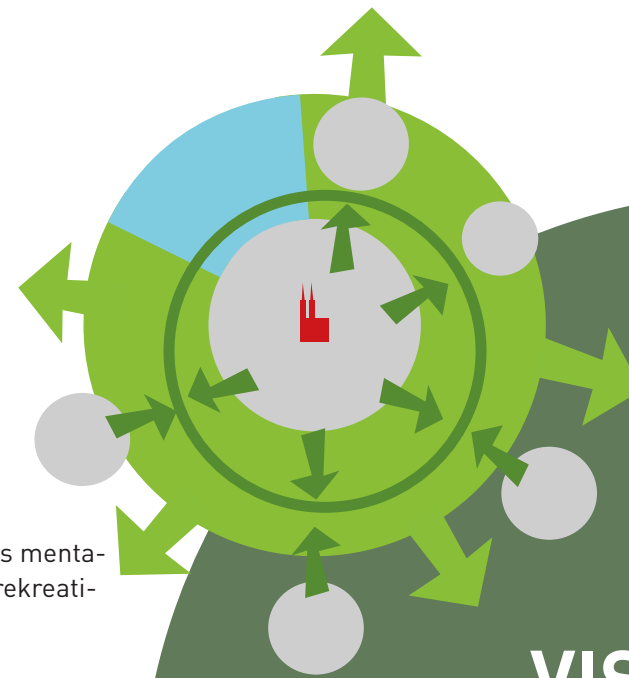
Roskildes Grønne Ring skal være til stede både fysisk og mentalt, og skal udgøre et klart

pejlemærke i borgernes mentale kort over Roskildes rekreative landskab.

En visionær grøn ring

Udvikling af Roskildes Grønne Ring føjer en ny fortælling til Roskilde og understøtter udviklingen af Roskilde og de nærliggende byer til attraktive steder at bo og leve. Byerne og den grønne ring er ikke modsætninger. De er hinandens styrker og skal spille sammen.

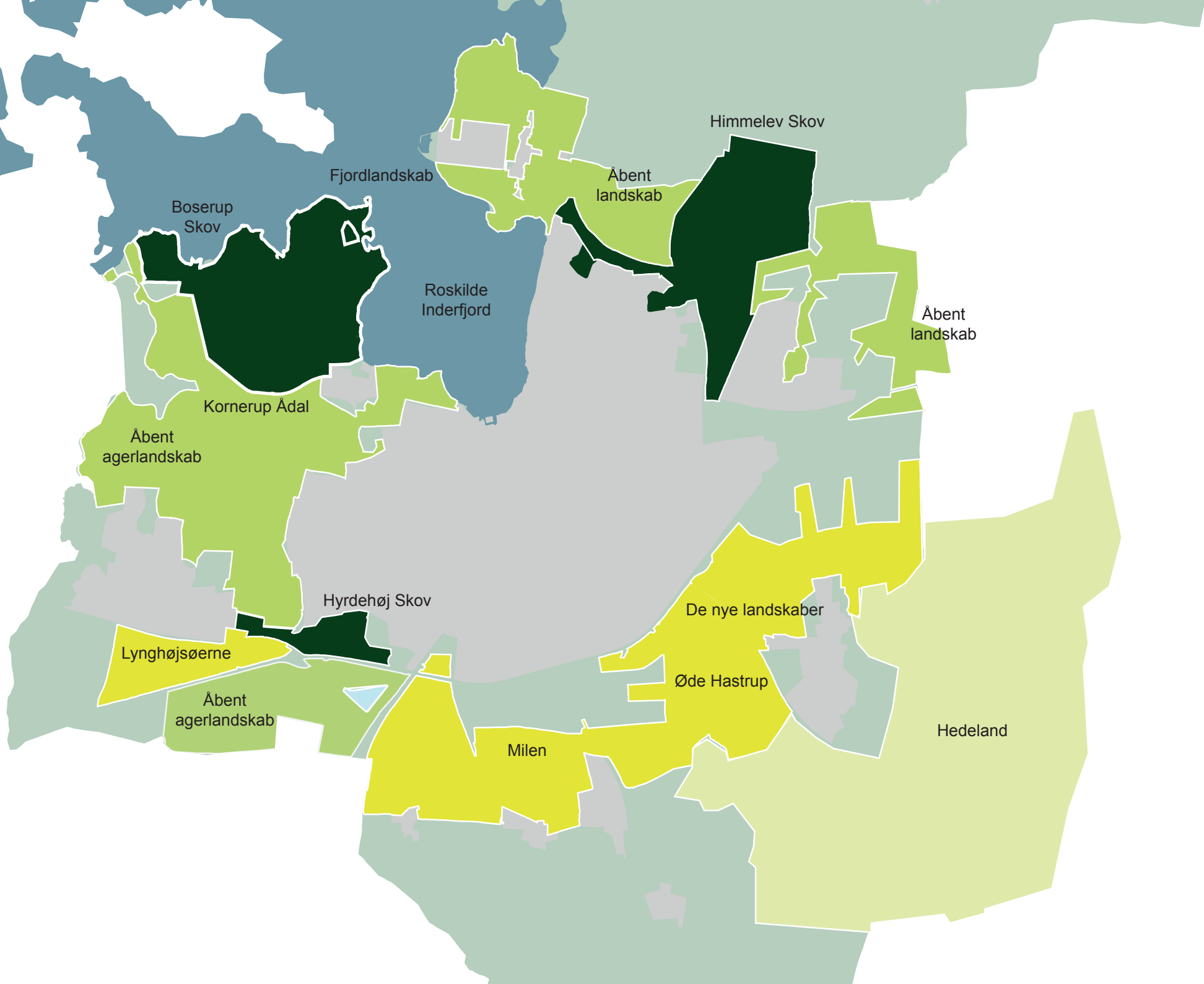
For at Roskildes Grønne Ring bliver et brand for Roskilde, prioriteres det højt, at den grønne ring strækker sig hele vejen omkring Roskilde, og at der ikke er "huller" i ringen. De fysiske landskaber skal hænge sammen, og ringens svage led skal forstærkes løbende. Let adgang til ringens landskaber er afgørende. Væsentlige barrierer for sammenhæng skal nedbrydes, og stinettets "missing links" skal udbedres.



VISION

Den Grønne Ring samler Roskilde og tilbyder nem adgang til bynær rekreation for alle i en ring af attraktive landskaber.

I Roskildes Grønne Ring har alle områder sin egen identitet, der sammen danner en helhed i balance mellem natur, friluftsliv og aktivitet.



Boserup Skov

Fjordlandskab

Roskilde Inderfjord

Himmelev Skov

Åbent landskab

Åbent landskab

Kornerup Ådal

Åbent agerlandskab

Hyrdehøj Skov

De nye landskaber

Lynghøjsøerne

Åbent agerlandskab

Øde Hastrup

Milen

Hedeland

DE STORE LANDSKABSTRÆK

Den grønne ring giver en variation af smukke landskaber med fjord, skov, dyrkningsjorde og ekstensive naturarealer. I takt med at råstofindvindingen afsluttes, efterbehandles grusgravene til rekreative naturområder.

Fjorden

Roskilde Fjord slutter den grønne ring omkring Roskilde og er det vigtigste element i byens landskabelige identitet. Her spiller byen og landskabet sammen visuelt og rekreativt med smukke kig over fjorden og de mange og lettilgængelige aktiviteter på og ved vandet for byens borgere og gæster. Naturmæssigt er fjorden ligeledes et væsentligt levested for dyr og planter.

Skovene

De forskellige typer af skov i

den grønne ring tilbyder varierede muligheder for dyre- og planteliv samt rekreative aktiviteter og oplevelser.

Boserup skov og Kornerup Ådal ligger i et smukt kuperet terræn vest for Roskilde. Boserup Skov er den gamle fuldkronede skov med de mange rekreative muligheder og oplevelser.

Himmelev Skov er en ung skov. De første træer blev plantet 2004, så det er et område under udvikling, hvor de rekreative værdier er på vej. Himmelev Skov skal beskytte grundvandet, men bliver med tiden en værdifuld bynær skov, der kan supplere de øvrige skovområder i den grønne ring.

Hyrdehøj Skov er en ung, bynær skov, som er blevet til i et samarbejde mellem Roskilde Kommune og Skov- og Naturstyrelsen. Den østlige del af skoven er den største og æld-

ste, plantet i 1991. Den vestlige del er plantet i 2001.

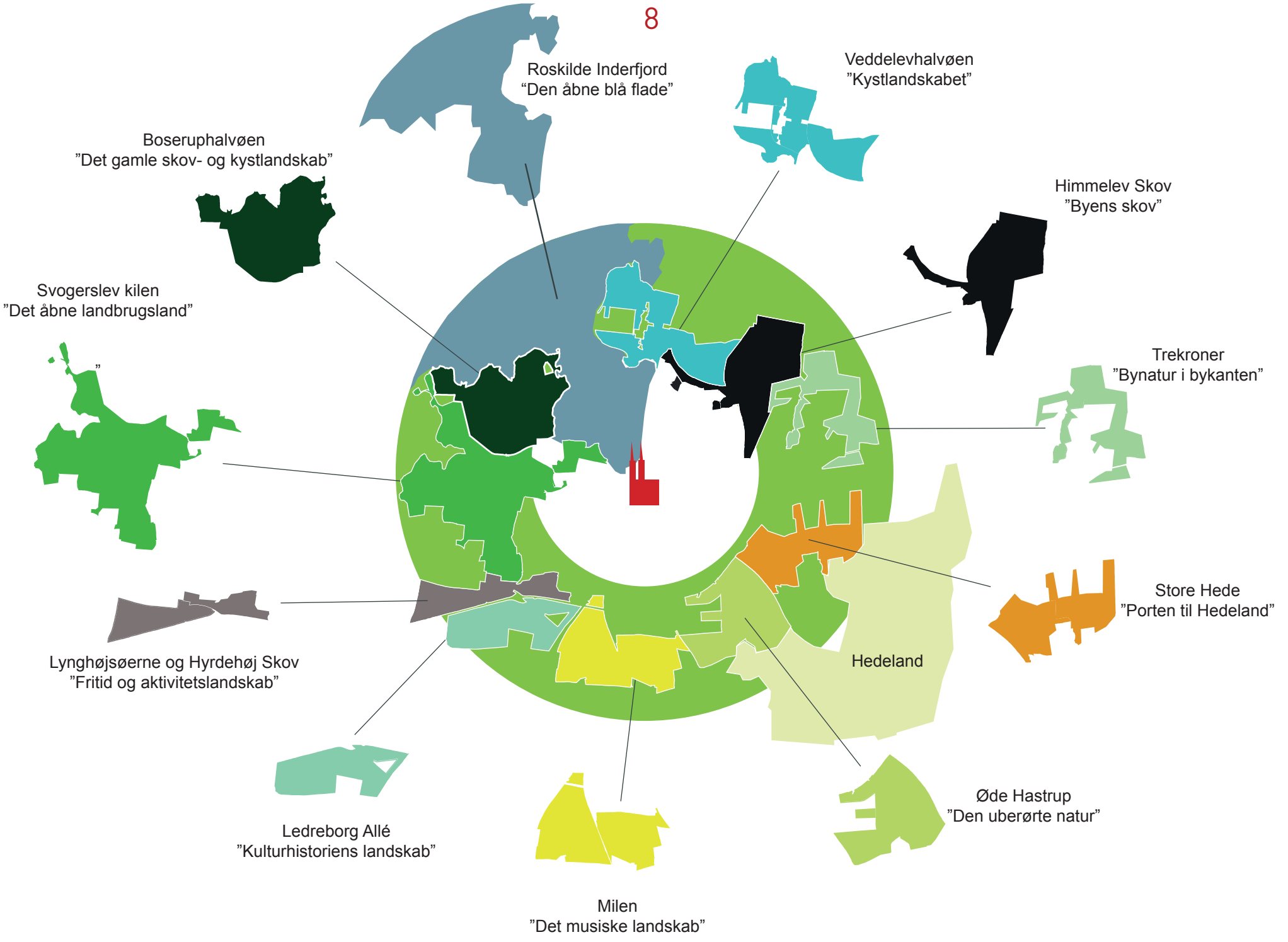
De åbne landskaber

Nordøst og vest for Roskilde løber den grønne ring igennem et åbent agerlandskab med bølgende marker, smukke kystlandskaber og storblåede udsigter over fjorden og landskabet.

De nye landskaber

Grusgravene i den sydlige del af den grønne ring er alle landskaber under forandring. Her er muligheden for at præge fremtidens landskab. Områderne skal via en bevidst rollefordeling og efterbehandling berige den grønne ring med nye landskaber. Denne ressource rummer store landskabelige og rekreative muligheder.





EN GRØN ROLLEFORDELING

Områderne i Roskildes Grønne Ring opfylder forskellige roller. Nogle er velkendte udflugtsmål, andre områder skal udvikles for at komme på borgernes rekreative og mentale landkort. Navnlig graveområderne står over for store forandringer inden de er rekreative landskaber.

Den rigtige rollefordeling

Alle 11 områder skal ikke kunne det samme, men tilsammen skal de kunne alt. De 11 områder i Roskildes Grønne Ring tilbyder hver en forskellig kombination af naturindhold, oplevelser og aktivitetsmuligheder, der giver borgerne i Roskilde og de omkringliggende byer en variation af rekreative tilbud.

Det skal der ske

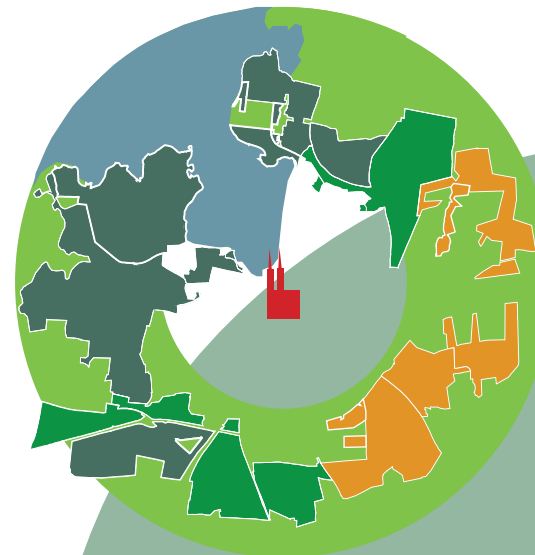
Udgangspunktet for udviklingen af de 11 områder er meget forskelligt. Her er alt fra gamle skove og smukke kyststrækninger til nyetableret natur og graveområder, hvor landskabets oprindelige træk viskes væk.

Veddelev Halvøen, Ledreborg Allé, Svogerslev Kilen og Bose-ruphalvøen er allerede velfungerende rekreative landskaber med stor naturværdi og en fast plads på Roskildeborgernes rekreative landkort. I disse landskaber vil fremtidens fokus være på at skabe bedre adgang og mere natur ved naturgenopretning af mindre områder.

I Himmelev Skov, Milen samt Lynghøjsøerne og Hyrdehøj Skov er der allerede klare

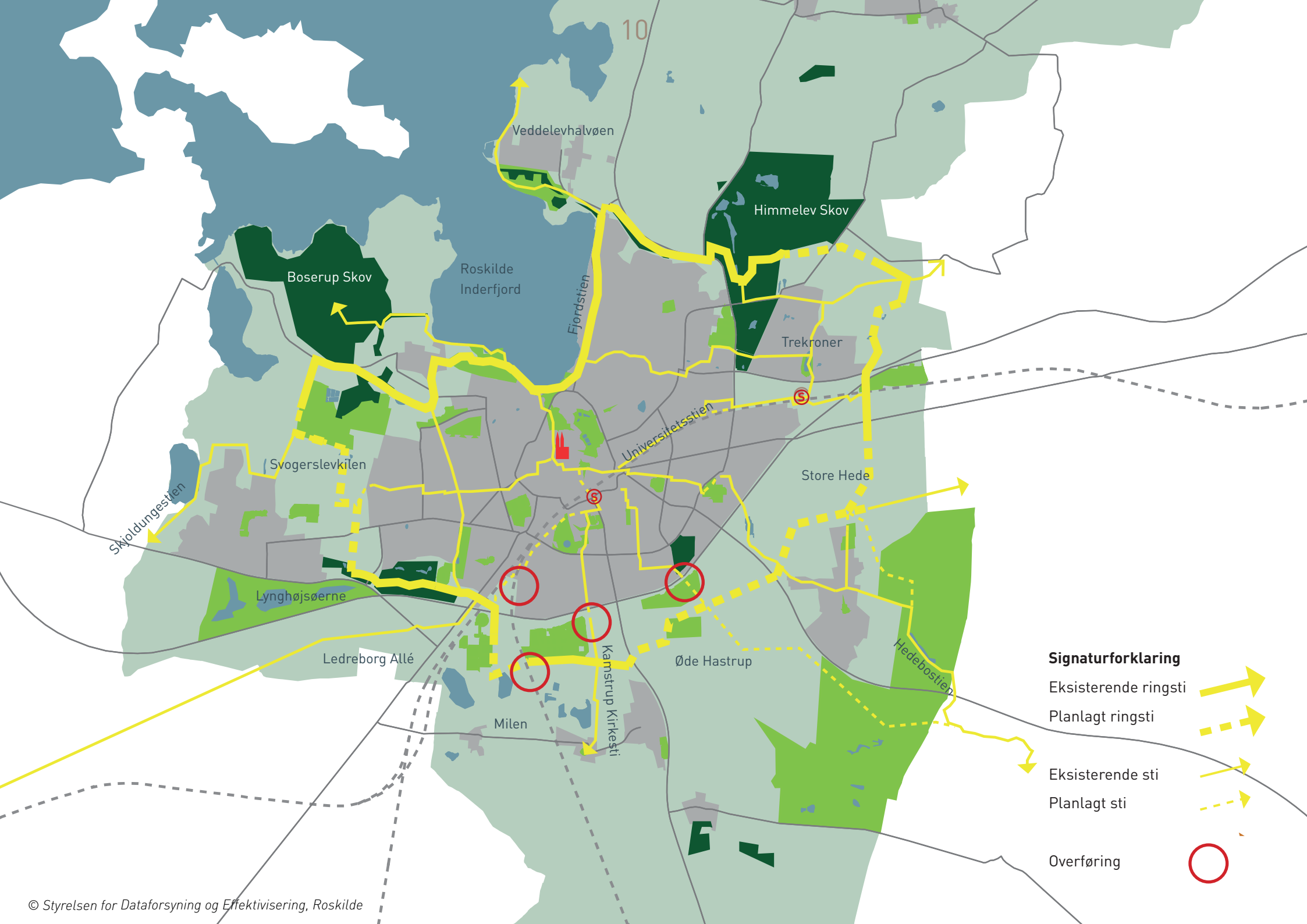
planer for, hvordan områderne skal udvikle sig. Her er målet kendt, og processen er godt undervejs. Områderne vil forandre sig løbende over en årrække og tilføre nye oplevelser og ny natur til Roskildes Grønne Ring.

Trekroner, Store Hede og Øde Hastrup står over for større forandringer. I Trekroner er der behov for at styrke den grønne ring og i graveområderne vil der efter endt indvinding af sten og grus være landskaber, hvor mulighederne for nye anvendelser står åbne. For disse områder viser strategien, hvordan områderne kan udvikle sig for at give mest mulig værdi i den grønne ring og for Roskilde Kommune som helhed.



MÅL

- Naturværdierne i Roskildes Grønne Ring skal styrkes
- Der skal skabes endnu bedre sammenhæng og let adgang mellem by og Roskildes Grønne Ring
- Områderne i Roskildes Grønne Ring skal have en klar indbyrdes rollefordeling mellem natur, oplevelser og aktivitetsmuligheder
- Roskildes Grønne Ring skal formidles og sættes på borgernes fysiske og mentale landkort



10

Veddelevhalvøen

Himmelev Skov

Boserup Skov

Roskilde Inderfjord

Fjordstien

Trekroner

Svogerslevkilen

Universitetsstien

Store Hede

Skoldungestien

Lynghøjsøerne

Ledreborg Allé

Hedebostien

Øde Hastrup

Milen

Kamstrup Kirkesti

Signaturforklaring

Eksisterende ringsti

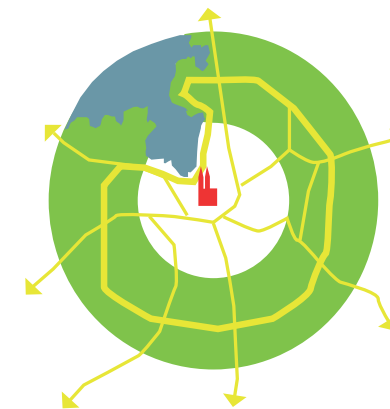
Planlagt ringsti

Eksisterende sti

Planlagt sti

Overføring

GRØN RINGRUTE MED GRØNNE EGER



En ringrute rundt om byen med grønne eger ind til bymidten skal give alle byens indbyggere nem adgang til den grønne ring og til attraktive rundture fra deres bolig ud i et stykke af den grønne ring og tilbage igen via en anden grøn eger.

Værdier

Store dele af en grøn ringrute findes i dag, og mange af Roskildes borgere har i dag god adgang til bynær natur. Der findes f.eks. en attraktiv cykel- og gangsti fra Vigen Strandpark og til Trekroner station.

Men der er også store huller i den grønne ringrute. Igennem hele graveområdet syd for Roskilde er der i dag ikke en tværgående forbindelse, og der er i dag heller ikke nogen attraktiv forbindelse fra Trekroner til Store Hede området.

Der findes i dag flere gode

grønne eger i hjulet. Universitetsstien og Ladegårdsstien er gode grønne forbindelser fra bymidten ud til den grønne ring.

Men der er store bydele med dårlig adgang til bynær natur. F.eks. har boligområderne i Roskilde Syd i dag begrænset adgang til bynær natur.

Mål

- Der skal være en sammenhængende grøn ringsti hele vejen rundt om Roskilde i den grønne ring. Den skal være så grøn og så kort som mulig
- Der skal være grønne eger, som giver alle bydele direkte, grønne og attraktive adgange til den grønne ring
- Ringruten og de grønne eger er et ekstra lag på det eksisterende netværk af

cykelstier i Roskilde, som skal bidrage til at flytte transport fra biler til cykler og til en grønnere by.

Kortet viser de principielle linjeføringer af ringsti og eger.

Fokus og mulig tiltag

For at etablere en sammenhængende ringrute rundt om byen skal eksisterende stier kobles sammen med nye stier til én hel ringrute. I de første faser af realiseringen vil nogle strækninger forløbe på mindre veje eller i bymæssig bebyggelse.

En forbindelse fra Trekroner og ned igennem Store Hede til Vindinge vil udfylde et afgørende hul i ringruten. Ringruten igennem graveområderne syd for Roskilde skal etableres efterhånden som råstofvindingen afsluttes. En passage under jernbanen ved Poppelgårdsvej

vil både forbedre sammenhængen i Milen og hele den Grønne Ring betydeligt.

Hvor ringruten berører private eller andre offentlige grundejere skal ringruten udvikles i dialog med disse.

Udviklingen af grønne eger tager udgangspunkt i de eksisterende stier og ruter. Nogle steder kan mindre tiltag og anlæg etablere en grøn eger for en hel bydel. F.eks. er det sandsynligt, at Hedegårdene med ret begrænsede anlæg kan få en direkte grøn og attraktiv adgang til Store Hede.

I Roskilde Vest kan eksisterende adgange gøres mere attraktive ved at fastlægge prioriterede ruter og arbejde med et grønt islæt og støttepunkter undervejs.

Men hvis alle bydele skal have direkte og grønne adgange til

den grønne ring forudsætter det nogle investeringer:

- Kampstrupstien er planlagt, og en stibro over Holbækmotorvejen og Darupvej ved Musicon er i budgettet.
- Fra arealet ved Ny Østergade og langs med og imellem banerne kan der udvikles en ny grøn eger. Den forudsætter en aftale med BaneDanmark og en tunnel under Køgebanen.
- Når Øde Hastrup arealet er færdiggravet, vil en stibro over motorvejen ved Øde Hastrup give store boligområder langt bedre adgang til bynær natur.

Mange steder i byen findes der grønne områder og sekundære stier, som ved en planlagt indsats efterhånden kan kobles på det primære grønne stinet. Disse er vist på kortbilaget sidst i hæftet.



OMRÅDERNES INDHOLD OG POTENTIALER

11 områder med hver deres kendetegn

Områderne i Den Grønne Ring er ikke ens. De har hver deres landskabelige karakter og rummer hver især forskellige aktiviteter. De mest karakteristiske bestanddele, som landskaberne består af, er samlet i ovenstående ikoner.

På de følgende sider er beskrevet, hvad de enkelte områder skal være kendetegnet ved, hvilke aktiviteter der kan rumme, og hvilke særlige fokusområder der skal styrkes.

De følgende sider giver samtidig et bud på, hvordan der kan skabes merværdi i de enkelte områder, hvilke brugere der kan have glæde af området og et overblik over, hvad der kan udvikles i det konkrete område.



ENGE

Lysåben natur som afgræsses eller der foretages høslæt.



HØJ BIODIVERSITET
Stor artrigdom af dyr og planter.

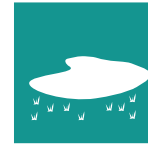


SKOVE OG LUNDE
Længt størstedelen af området er omfattet af skov eller lunde.



DYRKNING

Område præget af dyrkede marker og hvor landskabelige former er tydelige.



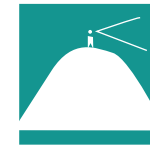
SØER OG MOSER
Søer og moser præger området.



DRAMATISK LANDSKAB
Område karakteriseret af stejle skrånninger, bakker eller pludselige terræn spring.



KULTURHISTORIE
Område præget af kulturhistoriske spor, f.eks. gravhøje.



UDSIGTER
Lange kikk og udsigt præger området.



KYST
Særlig attraktion i området er at det ligger ud mod fjordens kyst.

LANDSKABETS KARAKTER



VANDAKTIVITETER

Område med mulighed for badning, sejlads ot. samt evt. etablering af anlæg til vandaktiviteter.



IDRÆT OG LEG

Område med mulighed for idræt og leg samt anlæg og faciliteter til dette formål.



MOUNTAINBIKE

Anlæg af mountainbike spor i delområdet.



NATURFORMIDLING

Område velegnet til undervisning og læring om natur og friluftsliv.



MØDESTEDER

Formelle og uformelle mødesteder f.eks. shelters, bålsted eller legepladser.



KUNST OG EVENTS

Kunstværker placeret i området som attraktion.



RO

Området prioriteres til fredelige aktiviteter.



OVERNATNING

Shelters og/eller teltning og camping i området tillades.



NATUROPLEVELSER

Område med særlig oplevelsesrig natur.

LANDSKABETS AKTIVITETER

SÆRLIGT FOKUS



NYE FORBINDELSER

Der skal skabes forbindelse til området fra Roskilde og/landsbyer strategiske steder over f.eks. veje eller motorvej.



FORMIDLING

Området skal forsynes med tydelig oplysningstavler, vandruter eller skilte.

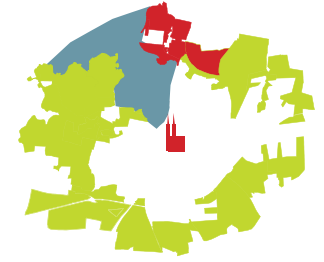


STIER OG ADGANG

Stier og adgange i området skal være tydelige og velegnede til gående og/eller cyklende.

VEDDELEVHALVØEN - KYSTLANDSKABET

Veddelevhalvøen er kendetegnet af åbne landskaber med smukke kig over Fjorden. Her er både værdifuld kystnatur med et rigt fugleliv og rekreative områder som Vigen Strandpark og campingplads. Fra Veddelevhalvøen er der udsigt til Roskilde by, domkirkens spir og modstående kystlandskaber.



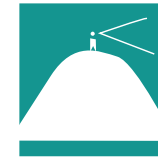
Indhold og potentialer



ENGE



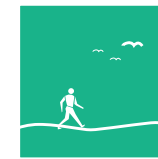
HØJ BIODIVERSITET



UDSIGTER



VANDAKTIVITETER



RO



MØDESTEDER



NATUROPLEVELSER



OVERNATNING



STIER OG ADGANG



FORMIDLING

Værdier

Veddelevhalvøen rummer smukke kystlandskaber med værdifulde strandenge, overdrev og kystskrænter. Der er gode muligheder for at opleve kystlandskab og fjord. Fra Masterhøj er der udsigt over Veddelevhalvøen og fjorden. I den lavvandede vig Bløden er et værdifuldt fugleliv. Områdets rekreative værdier knytter sig til fjorden og fjordlandskabet med Veddelev Havn og Vigen Strandpark som særlige rekreative hotspots, som giver adgang til fjorden. Området veksler mellem stor rekreativ aktivitet og områder, hvor naturens værdier er i centrum.

Brugere

Området er nærrekreativt område for de 1.150 borgere i Veddelev og de 5.300 borgere i Himmelev, men Strandparken, fjordlandskabet og fuglelivet tiltrækker også borgere fra det øvrige Roskilde samt turister.

Mål

- Naturpræget landskab med rigt fugleliv og artsrig flora
- God tilgængelighed til at opleve fjordlandskabet
- Åbent landskab med gode kig ud over fjorden
- Veddelev Havn og Vigen Strandpark bruges intensivt til rekreative formål.

Fokus og mulige tiltag

Der skal arbejdes for at forbedre tilgængeligheden til landskabet. Blandt andet ved etablering af offentlig adgang til Højklint, etablere ny sti mellem fugletårnet ved Bløden og fjordkysten samt ved at styrke Fjordstiens vandrerute, f.eks. så den går vest om Veddelev.

Naturen i området kan forbedres ved, at der etableres et vådområde i lavning imellem Bauehøjvej og Brovej. Vådområdet vil tilbyde levesteder for

beskyttede arter, samt bidrage til en grøn korridor mellem halvøens sydlige og nordlige kyst.

Fortsat afgræsning af strandenge og overdrev er vigtig for at beskytte og forbedre biodiversiteten.

Områdets åbne karakter bør fastholdes og styrkes så oplevelsen af terrænet og kystskrænterne understøttes.

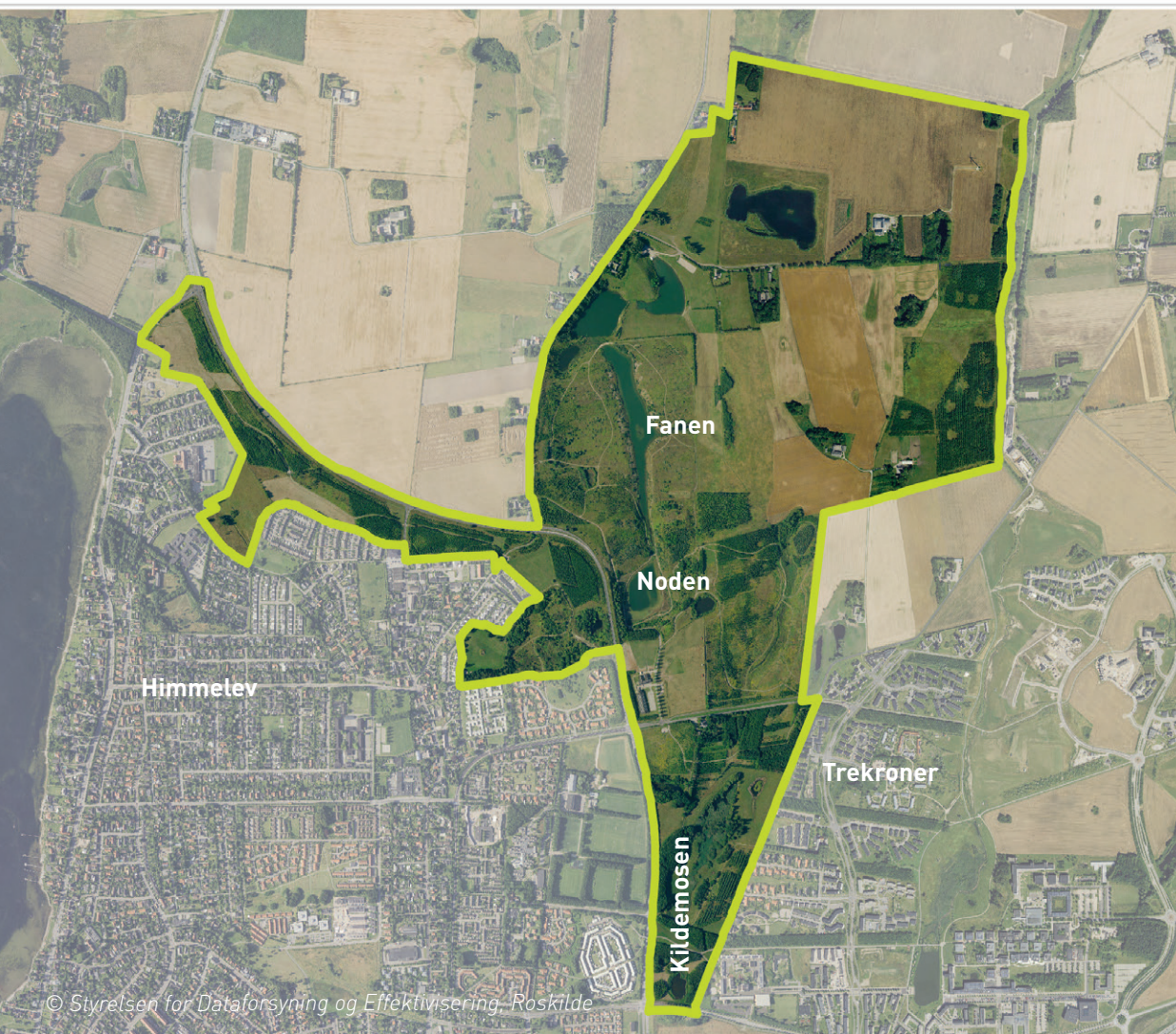
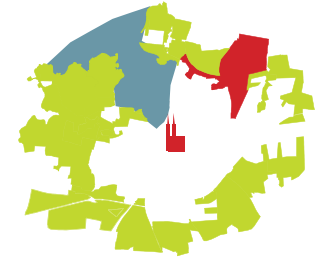
Området indgår i den nye Fjordkile i Fingerplanen og bør have et særligt fokus.

På Veddelev Nordstrand ligger åbne græsningsarealer, hvorfra der er åbne udsigter over fjorden



HIMMELEV SKOV - DEN AKTIVE SKOV

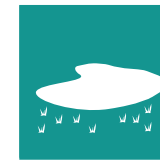
Himmelev Skov er bynær statsskov med en intensiv rekreativ brug. En del af skoven er plantet i en tidligere grusgrav med varieret terræn og søer. Skovområdet ønskes udvidet mod nord og øst, hvis jorden kan opkøbes.



Indhold og potentialer



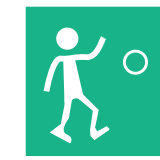
SKOVE OG LUNDE



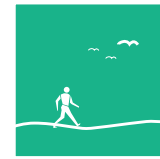
SØER OG MOSER



VANDAKTIVITETER



IDRÆT OG LEG



RO



MOUNTAINBIKE



NATUROPLEVELSER



OVERNATNING



STIER OG ADGANG



FORMIDLING

Værdier

Himmelev Skov er et velfungerende nærrekreativt område for borgerne i Trekroner og Himmelev. Her er gode rammer for løb, skovfitness, mountainbike, ridning og daglige gåture. Den tidligere grusgrav har næringsfattige jord, som gør den egnet som levested for mange værdifulde planter, bl.a. biblomst. De store søer, Noden og Fanen, giver mulighed for lystfiskeri. Kildemosen er et gammelt mooseområde med høj naturværdi. Andre dele af skoven er plantet på landbrugsjord, og er frodig næringsrig ung skov.

Brugere

Himmelev Skov er nærrekreativt område for de omkring 4.700 borgere i Trekroner, og mange af de 5.300 borgere i Himmelev. Det bliver mere og mere til et udflugtsmål for Roskildes borgere.

Mål

- Skovområde med gode rammer for mange former for rekreativ brug
- Skov med høj biodiversitet med store bestande af sjældne planter og padder
- Beskytte den store grundvandsdannelse under skoven
- Minimere en eventuel omfartsvejs påvirkning af biodiversitet og den rekreative oplevelse.

Fokus og mulige tiltag

I Himmelev Skov skal det sikres, at den intensive rekreative brug ikke påvirker naturoplevelsen negativt. Kildemosen skal fastholdes som et naturpræget område med få faciliteter.

Der skal arbejdes for at sikre at skoven får en stor biodiversitet.

Der skal arbejdes for at udvide skoven, hvis jorden bliver

tilgængelige i handlen. Skoven kan udvides mod nord og øst for at fordele den rekreative brug.

Der er lagt et tracé for en omfartsvej igennem området. En eventuel ny vej skal tilpasses området landskabeligt.

Der skal være fokus på naturplejen i Himmelev Skov, for at sikre bedre levesteder for blandt andet padder og biblomst.

Den rekreative ringrute i den grønne ring føres igennem Himmelev Skov.

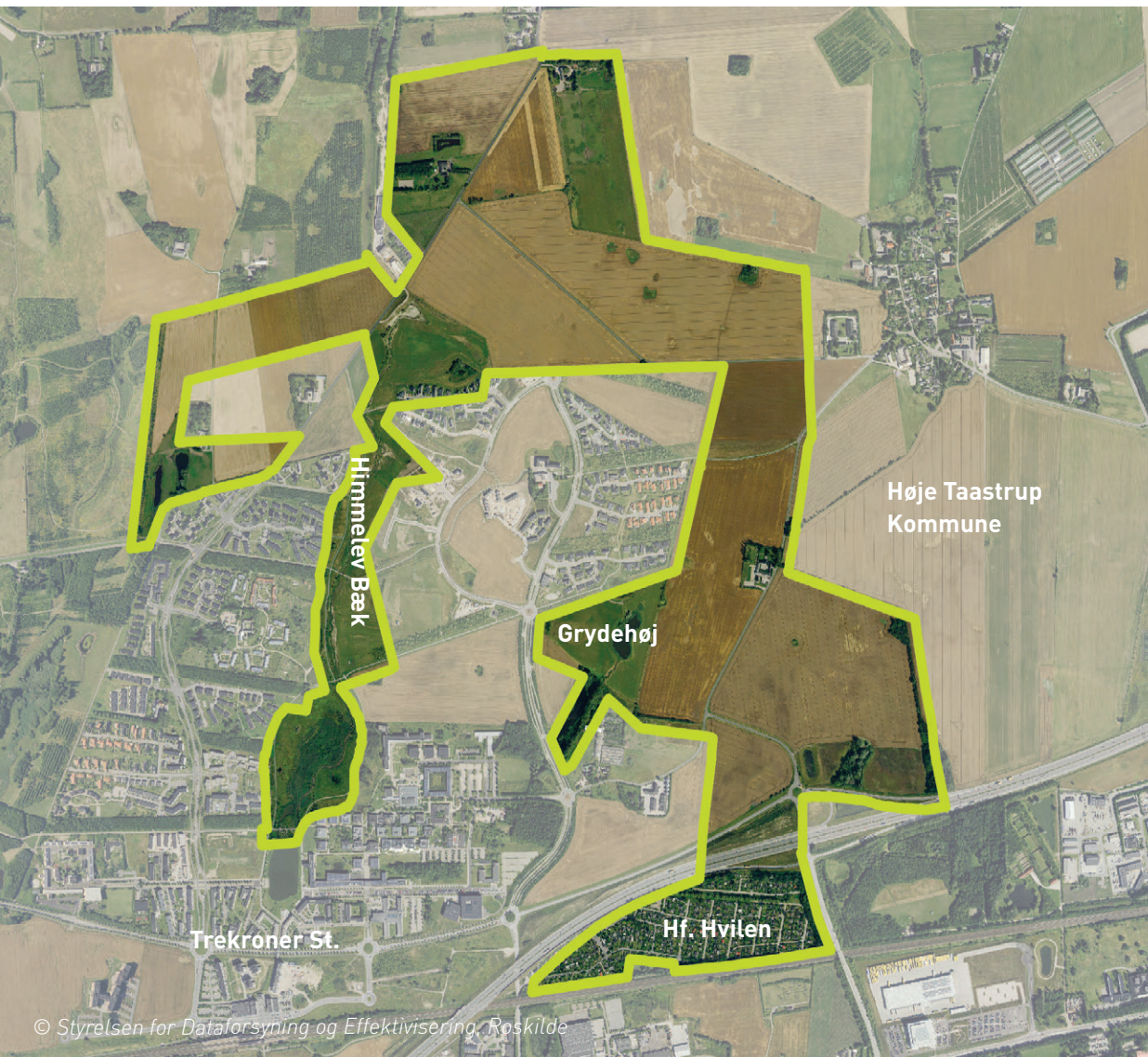
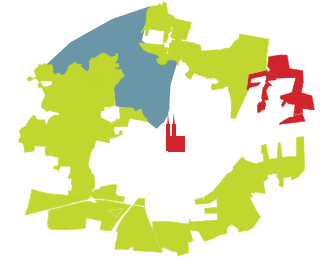
Himmelev Skov ejes og drives af Naturstyrelsen, og udvikling og tiltag i skoven foregår i samarbejde med dem.

Himmelev Skov er en bynær "ung" skov, der ved at vokse sig moden, men som allerede har et stort antal rekreative brugere med meget forskellige interesser. Et meget aktivt fritidsområde.



TREKRONER - BYNATUR I BYKANTEN

Trekroner er den grønne bydel med bynære naturkiler mellem bebyggelserne, skovbælter og vandhuller og åbne landbrugsarealer mod kommunegrænsen. Her er fokus på vand, grønne forbindelser og rekreativ bynatur.



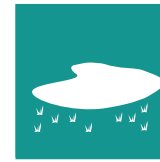
Indhold og potentialer



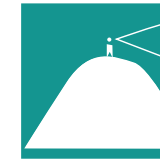
SKOVE OG LUNDE



DYRKNING



SØER OG MOSER



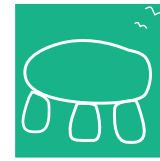
UDSIGTER



IDRÆT OG LEG



VANDAKTIVITETER



KULTURHISTORIE



MØDESESTEDER



STIER OG ADGANG



NYE FORBINDELSER

Værdier

I Trekroner giver de grønne kiler fra nord til syd, Himmelvej Bæk, skovbælterne fra øst til vest og de mange mindre vandhuller i byområderne en attraktiv landskabsby, hvor alle bor tæt på naturen. Landskabet mellem Trekroners byområder og kommunegrænsen mod øst skal styrkes som "en grønne pause" mellem eksisterende og kommende bebyggelser på begge sider af kommunegrænsen. Mere natur og flere grønne kiler, nye skove og lavninger med vand skal forbinde by og landskab og skabe rekreative rum og oplevelser.

Brugere

Området er nærrekreativt område for de ca. 4.700 indbyggere i Trekroner og det grønne bindeled til det åbne land. Herudover giver området alle Roskildes borgere adgang fra den tætte by og fra Trekroner Station ud i landskabet.

Mål

- Kommunegrænsen ligger i et åbent grønt strøg med småskove og lunde
- Bynær natur med god biodiversitet
- Landskabsby med stor tilgængelighed internt og ud til det åbne land
- God rekreativ forbindelse fra Trekroner til Store Hede.

Fokus og mulige tiltag

Den grønne ring skal udvikles til en attraktion for Trekroner og danne overgang til de planlagte bebyggelser i Høje Taastrup Kommune. I et samarbejde med Høje-Taastrup Kommune skal det sikres at byerne ikke gror sammen hen over kommunegrænsen, ved at der friholdes et åbent rekreativt landskabsstrøg.

Grydehøj Gravplads skal med sine udsigter og historie udvikles til et særligt udflugtsmål og

oplevelsespunkt.

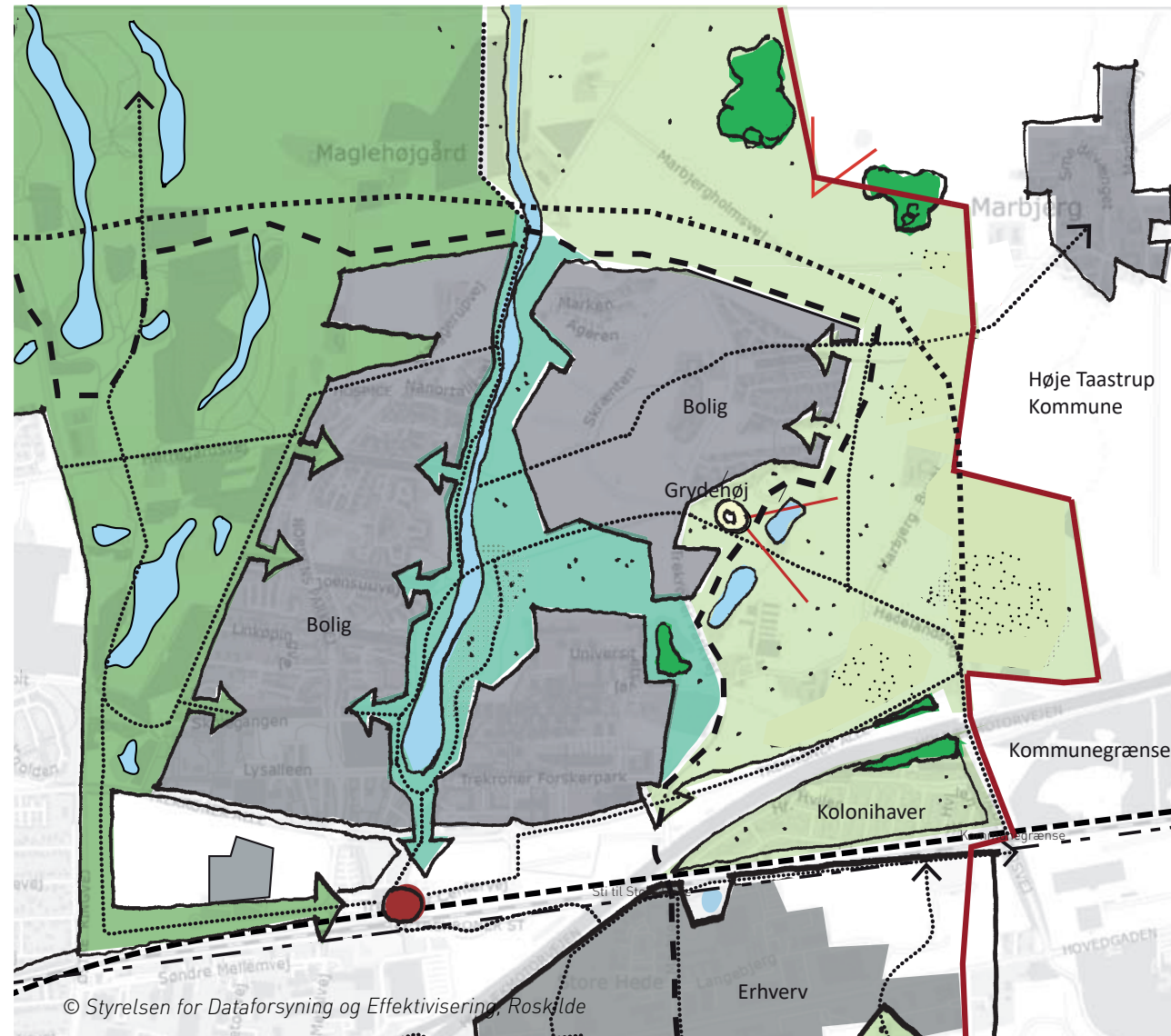
Nye småskove kan danne overgang til Høje-Taastrups nye byområder og understrege udsigter og indkig til området.

Der skal skabes nye attraktive grønne forbindelser til Trekroner Station, langs motorvejen, ind til centrum og til Store Hede og Hedeland.

Den Grønne Ring skal styrkes fysisk ved at sammenkoble alle de mindre grønne arealer.

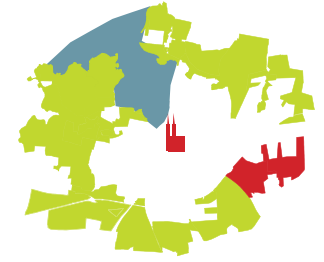
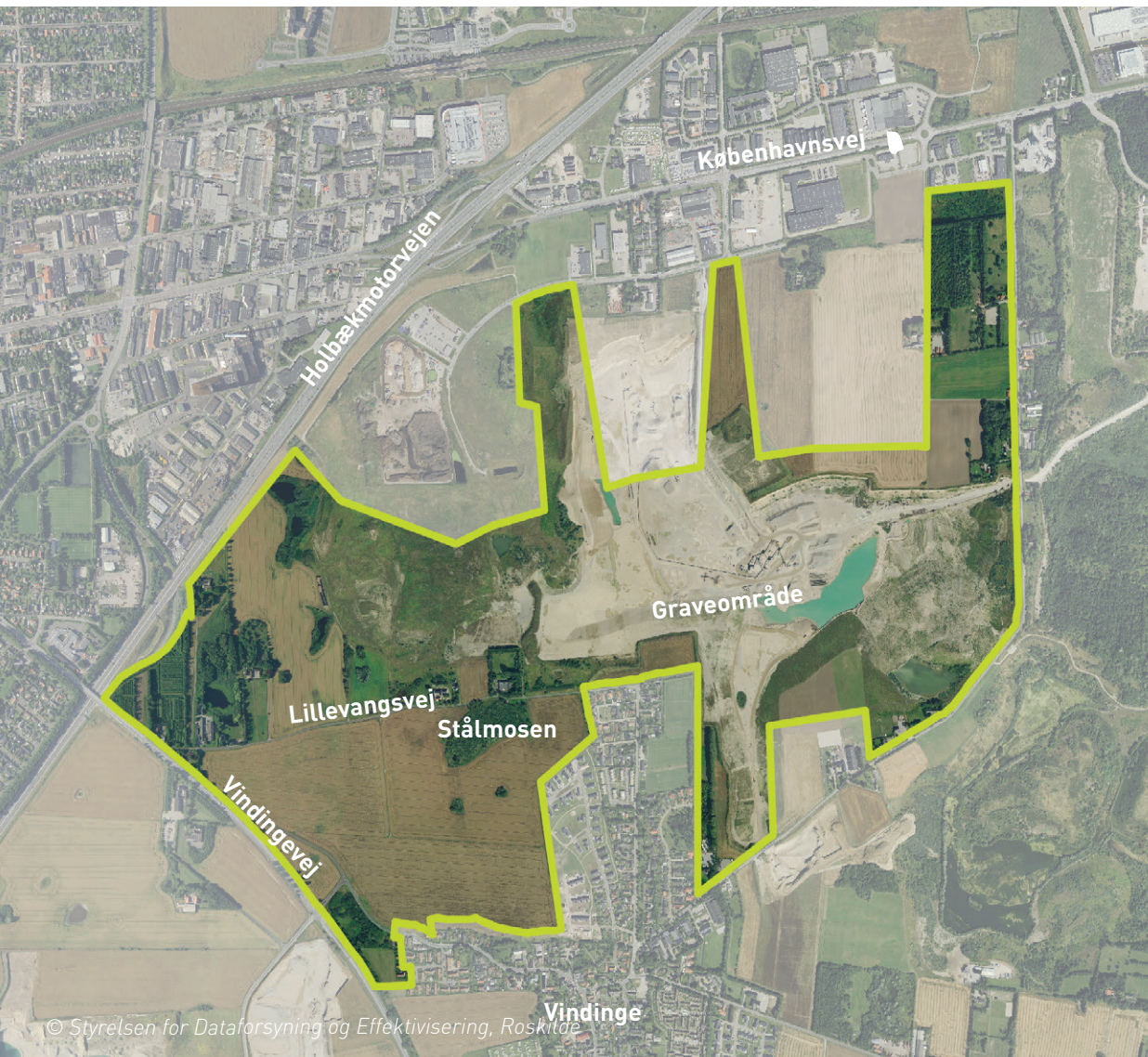
Naturen skal plejes – især vandhullerne, og der kan udvikles nye naturområder i samarbejde med grundejere.

- Kommunegrænse
- Grøn Ringsti
- Stier
- Hedelands interesseområde
- Nærrekreativ landskab
- Træplantning
- Natur
- Dyrkning
- Søer
- Bebyggelse
- ↗ Udsigter



STORE HEDE - PORTEN TIL HEDELAND

Store Hede er under gradvis forvandling efter grusgravning og ligger som tæt nabo til Vindinge. Området er kendetegnet ved en mosaik af landbrugsjorde, aktive og efterbehandlede grusgrave, små naturområder med søer og moser og potentiel byudvikling som presser sig på fra nord og syd.



Indhold og potentialer



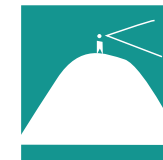
ENGE



SKOVE OG LUNDE



SØER OG MOSER



UDSIGTER



DRAMATISK LANDSKAB



IDRÆT OG LEG



MOUNTAINBIKE



NATUROPLEVELSER



STIER OG ADGANG



NYE FORBINDELSER

Værdier

Store Hede har et stort potentiale som fremtidigt bynært rekreativt område i kølvandet på råstofgravning, hvor landskabsomdannelsen kan skabe nye rum for aktiviteter under åben himmel. De efterbehandlede råstofgrave kan bidrage til fremme af den næringsfattige natur og supplere de allerede eksisterende moser og søer, så natur kan opleves som del af et rekreativt landskab.

Brugere

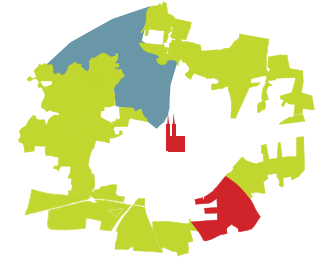
Store Hede er potentielt nærrekreativt område for Vindinges 2.300 borgere, men kan også tiltrække besøgende fra et regionalt opland til Hedeland, når området er færdiggravet og efterbehandlet.

Mål

- Udvikle nyt rekreativt og offentligt tilgængeligt område

ØDE HASTRUP - DEN UBERØRTE NATUR

Øde Hastrup er præget af grusgravning nu og i mange år frem, og landskabet er under forvandling fra tidligere landbrugsland til et kuperet sølandskab. Området er præget af landbrugsejendomme mod syd, og kolonihaver og anlægsgartneri i tilknytning til Roskilde Tekniske Skole mod nord.



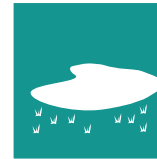
Indhold og potentialer



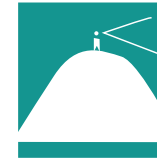
ENGE



HØJ BIODIVERSITET



SØER OG MOSER



UDSIGTER



DRAMATISK LANDSKAB



NATUROPLEVELSER



UNDERVISNING



RO



STIER OG ADGANG



NYE FORBINDELSER

Værdier

Øde Hastrup er i dag præget af støj, støv og tung trafik fra grusgravene, men kan på sigt rumme et værdifuldt og unikt naturområde, hvor skrænter og søer efter udgravning har potentiale for høj biodiversitet for både dyr og planter. Øde Hastrup udgør en "pause" mellem Vor Frue og Vindinge, da de to bysamfund vil anse Store Hede og Milen for at være deres nærrereative grønne område. En pause fra det pulserende byliv, hvor naturen også har ro til at udvikle sig.

Brugere

Området benyttes kun i begrænset omfang til rekreativt brug i dag, dog benyttes området af kolonihaveejere samt af Roskilde Festival til camping og parkering i den vestligste del. På sigt har området potentiale for langt flere brugere, som ventes primært at komme fra sydbyen, Vor Frue og Vindinge.

Mål

- Dannelse af unikt naturområde med høj biodiversitet efter grusgravning
- Sølandskab med mange ikke forbundne søer
- Ro og pause fra bylivet, og gode ramme for den daglige rekreative brug for borgerne i sydbyen
- Offentligt tilgængeligt stinet med passage på tværs af motorvej, samt forbindelser til stinettene længere inde i Hedeland
- Integreret del af ny vision for Hedeland. Hedelands interesseområde søges udvidet, så hele arealet indgår.

Fokus og mulige tiltag

Fremme af natur er det primære fokus i Øde Hastrup. Der skal arbejdes for at efterbehandlingen gennemføres løbende og så "råt" som muligt for at fremme de sjældne naturtyper og arter, der trives på næringsfattig jord,

Dette skal ske i samarbejde med indvinder og Naturpark Hedeland. Der skal skabes gode muligheder for, at borgerne kan opleve naturen f.eks. ved at etablere stier gennem området og diskrete faciliteter til ophold som f.eks. bænke, shelters og bålpladser.

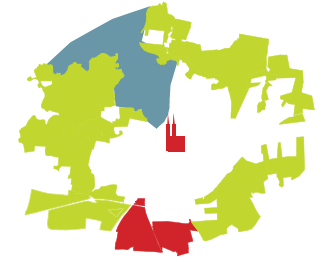
Ringstien skal forbinde Store Hede med Milen og en passage på tværs af motorvejen skal binde Roskilde, Den Grønne Ring og Hedeland tættere sammen

- Kommune grænse
- Grøn Ringsti
- Stier
- Hedelands interesseområde
- Nærre kreativt landskab
- Træplantning
- Natur
- Dyrkning
- Søer
- Bebyggelse
- ↗ Udsigter



MILEN - DET MUSISKE LANDSKAB

Milen er kendetegnet ved de store vidder samt aktive og efterbehandlede grusgrave, der omformer landskabet markant. Her møder byen et broget landskab med natur, søer og tekniske anlæg. Et landskab som er i konstant forandring og rummer plads til både hverdag og fest.



Indhold og potentialer



SØER OG MOSER



UDSIGTER



DRAMATISK LANDSKAB



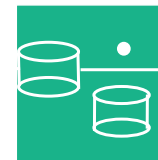
VANDAKTIVITET



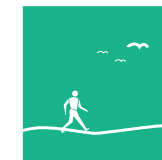
IDRÆT OG LEG



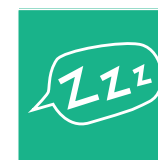
MØDE STEDER



KUNST OG EVENTS



RO



OVERNATNING



STIER OG ADGANG

Værdier

Milen ligger på kanten af Roskilde, Musicon og Roskilde Dyrskueplads og er under omdannelse til et nyt bynært rekreativt kultur- og fritidsområde. Arrangementerne Roskilde Festival og Roskilde Dyrskue har gennem over 40 år fundet sted i Milen, og området er kendt ud over landets grænser. Problemer med råstofgravning er blevet vendt til en fordel gennem en proaktiv omdannelse af tidligere grusgrave til nye spændende landskaber. Fra bakken syd for dyrskuepladsen er der en unik udsigt over det meste af Milen. Naturen er ikke fremherskende, men har fundet indpas omkring søerne.

Brugere

Milen har potentiale som nærrekreativt område særligt for Roskilde sydby og landsbyerne Vor Frue, Kamstrup og Darup. Området er nabo til en lang række ungdomsuddannelser.

Hertil kommer et meget stort antal brugere under Roskilde Dyrskue samt Roskilde Festival, hvor Milen er omdannet til en midlertidig by for ca. 100.000 gæster.

Mål

- Skabe rammer for et aktivt kultur- og fritidsliv både i hverdagen og under events
- Øge tilgængeligheden inden for og til området
- Sikre en proaktiv efterbehandling af fremtidige råstofgrave
- Realisere Milens landskabsstrategi
- beskytte den eksisterende natur og give plads for ny natur i Milen.

Fokus og mulige tiltag

Der skal arbejdes for at området bliver attraktivt for hverdagslivet gennem udbygning af

stinettet og anlæg af faciliteter. Særligt med fokus på etablering af vandaktiviteter i Himmelsøen, som kan tiltrække nye brugere til området.

En passage på tværs af jernbanen skal sikre, at Milen bindes tættere sammen, og passagen indgår som vigtigt led i ringstien.

Nye beplantninger skal gøre området rarere at færdes og tage ophold i.

Kunstværker spredt i området skal bidrage til sanselige oplevelser, og gennem formidling skal Milen gøres bedre kendt lokalt og nationalt.

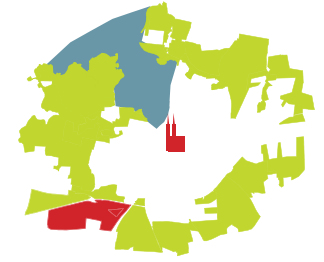
Naturen søges fremmet, men betinget af områdets rekreative brug og intensive udnyttelse.

Milen er under udvikling til et rekreativt område med plads til vandaktiviteter, badestrand og naturoplevelser. Den er et stort aktiv for Roskilde Festivalen



LEDREBORG ALLÉ - KULTURHISTORIENS LANDSKAB

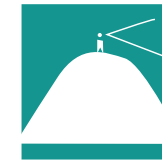
Ledreborg Alle i den grønne ring omfatter arealerne imellem Holbækmotorvejen og Ledreborg Allé indtil vejmaterialefabrikken. Ledreborg Alleen er fredet. Trekantsarealet imellem Ringstedvej, Holbækmotorvejen og Lindenborgvej er råstofområde med mulighed for at udvikle sig til et naturområde.



Indhold og potentialer



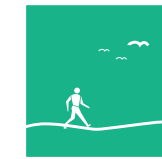
DYRKNING



UDSIGTER



KULTURHISTORIE



RO

Værdier

Ledreborg Allé, der er Danmarks længste allé på 6,3 km, har en væsentlig visuel effekt i landskabet og giver området historisk identitet. Den blev etableret fra 1747 og samlet fornyet i 1985. Alléen og omgivelser er fredet. Fredningen af omgivelserne i 2015 sikrer tilstrækkelig udsigt til og fra alléen. Længs alléen ligger små kamudskeftede og ens-opbyggede gårde, som højner den kulturhistoriske værdi af landskabet. Ledreborg Allé har stor symbolsk værdi for det historiske landskab imellem Roskilde og Lejre. Fra Sankt Olufs Høj er der en flot udsigt over alleen og det omgivende landskab.

Trekantsarealet imellem Ringstedvej, Holbækmotorvejen og Lindenborgvej vil efter afsluttet råstofudvinding udvikle sig til et uforstyrret naturområde.



Brugere

Alléen opleves primært ved færdsel på Ledreborg Allé. Trafikanter på de omgivende veje oplever også alléen som et markant landskabselement.

Mål

- Ledreborg Allé fremstår som et markant landskabselement i et karakteristisk åbent kulturlandskab
- Områderne langs alléen er præget af både intensivt og ekstensivt udnyttelse af jorderne
- Råstofgraven i trekantsarealet bliver til et uforstyrret naturområde.

Fokus og mulige tiltag

Det skal sikres, at landskabet omkring Ledreborg Allé ikke

påvirkes af byggeri eller beplantning.

Naturværdierne øges med respekt for fredningens formål om at bevare landskabet åbent, f.eks. ved udnyttelse af jorder til græsning eller høslæt.

Der skal arbejdes for øget tilgængeligheden til området omkring Ledreborg Allé.

Råstofområdet i trekantområdet kan med en skånsom efterbehandling gøres til levested for en række plante- og dyrearter.

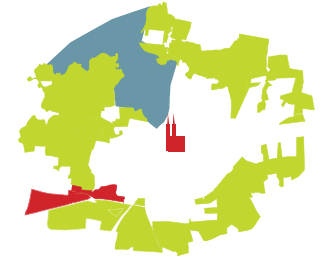
Ledreborg Allé er et markant landskabeligt element med stor fortællerværdi og historisk betydning i landskabet



LYNGHØJSØERNE OG HYRDEHØJ SKOV

- FRITID OG AKTIVITETSLANDSKAB

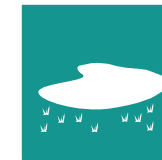
Hyrdehøj Skov er ved at vokse op som bynær skov vekslede med åbne områder og flotte udsigter. Lynghøjsøerne er tidligere råstofområder med dybe søer og dramatiske skrænter, som med årene vil udvikle sig til attraktive landskaber med fokus på natur og rekreativ anvendelse.



Indhold og potentialer



GRÆSNING



SØER OG MOSER



SKOVE OG LUNDE



VANDAKTIVITET



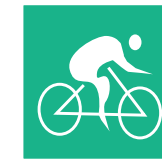
IDRÆT OG LEG



NATUROPLEVELSER



UNDERVISNING



MOUNTAINBIKE



OVERNATNING



STIER OG ADGANG

Værdier

Hyrdehøj Skov er et attraktivt bynært landskab med skov og åben slette og en vigtig grøn stiforbindelse fra Svogerslev til Roskilde.

Lynghøjsøerne er et bynært karakterfuldt landskab med stejle skrænter og tre store søer, som kan udvikle sig til et attraktivt rekreativt område med store naturværdier.

Brugere

Hyrdehøj Skov er nærrekreativt område for de ca. 4.200 borgere i Hyrdehøj og omkring Rønnebærparken, samt for Tjørnegårdsskolen. Der er også god adgang til Hyrdehøj Skov fra det øvrige vestlige Roskilde og fra Svogerslev.

Lynghøjsøerne er et vigtigt bynært naturområde for de 4.300 borgere i Svogerslev samt for Lynghøjskolen.

Mål

- Hyrdehøj Skov og Lynghøjsøerne er bynære naturområder med gode rammer for friluftsliv og sundhed med et højt naturindhold
- Faciliteter og andre anlæg er koncentreret i få afgrænsede områder, således at hovedparten af arealerne kun indeholder basale anlæg som stier og bænke.

Fokus og mulige tiltag

Hyrdehøj Skov og i endnu højere grad Lynghøjsøerne er nye landskaber, hvor landskabernes karakter og biodiversitet vil udvikle sig over de næste mange år.

Adgangen fra Svogerslev til Lynghøjsøerne bør forbedres ved at lave en sikker krydsning af Lindenborgvej ved Svogerslev.

Etablering af stinet og basale faciliteter vil gøre Lynghøj-

søerne tilgængelig for mange målgrupper.

Naturpleje med græsning vil bidrage til at udvikle en værdifuld flora omkring Lynghøjsøerne.

Videre udvikling af de rekreative hotspots omkring Lynghøjsøerne i samarbejde med brugerne og forhåbentlig med ekstern støtte vil gøre anvendelsen af Lynghøjsøerne mere attraktiv, f.eks. med etablering af undervisningspavillion eller etablering af mindre badestrand.

Der er mulighed for at udvikle Lynghøjsøerne til et godt område for mountainbikere både med et længere spor og med et træningsområde. Dette kan ske i et partnerskab med kommercielle aktører og frivillige foreninger.

Udviklingen af Lynghøjsøerne vil foregå over de næste mange år. Udviklingsmuligheder er beskrevet i "Visions- og Udviklingsplan for Svogerslev Grusgrav".

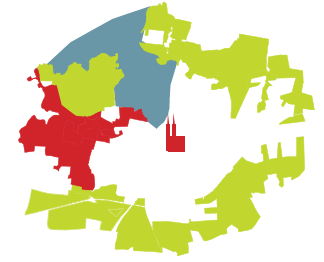
Naturstyrelsen ejer Lynghøjsøerne og Hyrdehøj Skov. Udvikling og tiltag foregår i samarbejde med dem og evt. andre lodsejere.



Hyrdehøj Skov og Lynghøjsøerne er godt på vej til at blive et attraktivt rekreativt naturområde med skovområder, åbne søflader, stejle skrænter og smukke udsigter.

SVOGERSLEV KILEN - EKSTENSIVT LANDBRUGSLAND

Svogerslevkilen er det åbne landskab imellem Roskilde, Boserup Skov, Svogerslev og Lindemborgvej. Her veksler landskabet mellem landbrugsarealer, afgræssede enge, naturområder og rekreative områder som golfbanen og der er god tilgængelighed til områdets oplevelser.



Indhold og potentialer



GRÆSNING



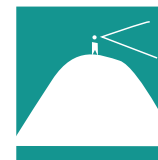
HØJ BIODIVERSITET



DYRKNING



SØER OG MOSER



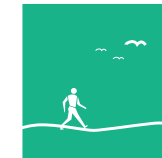
UDSIGTER



NATUROPLEVELSER



UNDERVISNING



RO



STIER OG ADGANG



NYE FORBINDELSER

Værdier

Svogerslevkilen er en afgørende grøn kile, som adskiller Svogerslev og Roskilde. Området har stor landskabelig værdi med smukke bakke drag, afgræssede områder og landbrugsjord, og alt sammen med god tilgængelighed. Hovedparten af området indgår i Nationalpark Skjoldungernes Land.

Skt Hans skiller sig ud som et rekreativt fredet parkområde med stor bevaringsværdige træer

Brugere

Svogerslevkilen er det nærmeste bynære naturområde for de 9.200 borgere vest for Møllehusvej og nord for Holbækvej. Derudover er det bynært naturområde for de 4.300 borgere i Svogerslev.

Mål

- En åben landskabskile imellem Roskilde og Svo-

gerslev

- Et varieret og oplevelsesrigt kulturlandskab med stort naturpræg
- Området har høj biodiversitet
- Der er stor tilgængelighed til fods i området samt gode forbindelser ind i de nærliggende byområder.

Fokus og mulige tiltag

Det åbne landskab skal sikres så Svogerslev og Roskilde ikke gror sammen, og skal bevare landskabets åbne landbrugskarakter friholdt for bebyggelse og facilliter.

Adgangen til landskabet skal udvikles med flere stier herunder fra Roskilde og ud i kilen. Det skal ske under stort hensyn til at biodiversiteten så landskabets naturpræg ikke påvirkes negativt.

En forbindelse fra Hyrdehøj

Skov til Skjoldungestien, vil give et stort bidrag til en sammenhængende ringsti.

De store åbne arealer syd for Boserup Skov rumme et stort potentiale for at tilføre området mere naturmæssig og rekreativ værdi, hvis de overgår fra intensivt landbrug til områder med ekstensiv græsning.

Områdets naturværdier kan forbedres ved, at der etableres flere vandhuller og derved flere levesteder for padder, eller hvis Gedebækrenden syd for Boserup naturgenoprettes.

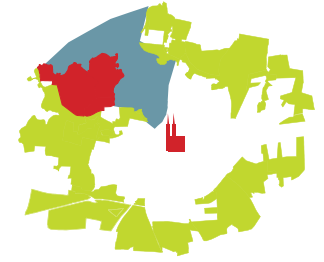
En stor del af Svogerslevkilen indgår i Nationalpark Skjoldungernes Land, og videreudvikling af den grønne ring i området vil foregå i samarbejde med Nationalparken.

Svogerslev Kilen mellem Roskilde og Svogerslev er et varieret oplevelsesrigt landbrugslandskab med god tilgængelighed og mange smukke udsigter



BOSERUPHALVØEN - DET GAMLE SKOV- OG KYSTLANDSKAB

Boserup Skov er en unik gammel bøgeskov i et kuperet terræn beliggende langs fjordkysten, med smukke udsigter over fjorden. Skoven har smukke skovbryn ud mod kystlandskabet og det åbne landbrugslandskab der omgiver Parcelgården, hvorfra der også er udsigter over fjorden og de uforstyrrede strandenge.



Indhold og potentialer



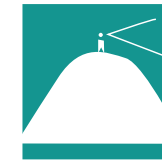
GRÆSNING



HØJ BIODIVERSITET



SKOVE OG LUNDE



UDSIGTER



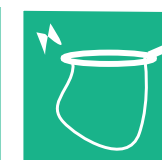
VANDAKTIVITET



NATUROPLEVELSER



OVERNATNING



UNDERVISNING



STIER OG ADGANG



NYE FORBINDELSER

Værdier

Boserup Skov er en gammel skov med høj biodiversitet og en berømt forårsflora. Bøgeskoven vokser helt ud til fjordkysten og skaber et smukt og meget karakteristisk kystlandskab. Skoven er rig på fortidsminder, f.eks. gravhøje, velbevarede skovdiger og spor fra stenalderbosættelser.

Boserup skov er Roskilde borgernes foretrukne naturudflugtsmål. De åbne arealer omkring Parcelgården er et smukt landbrugslandskab, hvor strandenge har værdifuld flora og er et vigtigt relativt uforstyrret rastested for fugle.

Brugere

Boserup Skov besøges af borgere fra hele Roskilde og omegn. Boserupgård Naturcenter bruges flittigt af kommunens skoler. Skoven er formodentlig en af landets mest besøgte skove.

Mål

- Boserup Skov er et naturpræget landskab med høj biodiversitet, en intensivt rekreativ brug og med stor tilgængelighed
- Parcelgården er et unikt åbent landbrugslandskab med udsigt over Fjorden
- Strandengene ved parcelgården er et uforstyrret område med et rigt fugleliv.

Fokus og mulige tiltag

Det skal sikres, at den intensive rekreative brug ikke påvirker skovens biodiversitet negativt eller giver konflikter imellem de forskellige brugergrupper.

Det skal sikres, at Parcelgårdens strandenge fastholdes som relativt uforstyrrede således, at fuglelivet ikke påvirkes.

Hvis der på et tidspunkt etableres græsning på markerne syd for skoven, bør et skovområde

indgå i græsningen, da skovgræsning giver gode levedmuligheder for en række prioriterede arter. Der skal tages hensyn til den landskabelige værdi af det markante skovbryn.

Boserup Skov har allerede en høj biodiversitet og et område udlagt som urørt skov. Udlægning af større områder til urørt skov vil kunne forbedre leveforholdene for mange truede arter.

En sansesti for synshæmmede i Boserup Skov vil kunne give mange forskellige indtryk da skoven pga. terræn og bevoksning har mange forskellige typer af dufte, underlag og lyde.

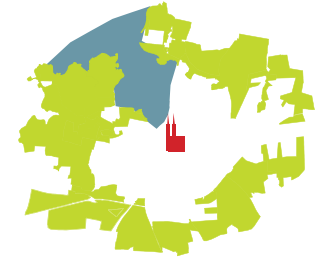
Den videre udvikling af området bør foregå i samarbejde med Nationalpark Skjoldungernes Land, da hele arealet indgår i Nationalparken, Naturstyrelsen som ejer af Boserup Skov, samt andre evt. berørte lodsejere.

Den kystnære Boserup Skov er et yndet og velkendt udflugtsmål og rekreativt område for hele Roskilde



ROSKILDE INDERFJORD - DEN ÅBNE BLÅ FLADE

Roskilde Inderfjord er Roskilde Fjord syd for Veddelev Havn, langs Roskilde by, Parcelgården og Boserup Skov. Landskabeligt er fjorden karakteriseret af de lavtliggende afgræssede strandenge og markante kystskrænter der omgiver de lavvandede vandflader.



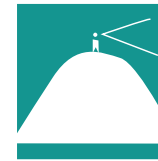
Indhold og potentialer



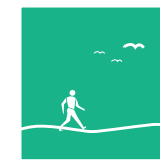
KYST



HØJ BIODIVERSITET



UDSIGTER



RO



VANDAKTIVITET



NATUROPLEVELSER



UNDERVISNING



FORMIDLING

Værdier

Roskilde Inderfjord har et rigt fugleliv, hvor vidtstrakte strandenge danner overgang mellem land og vand. Området er Natura 2000 område udpeget som EU-fuglebeskyttelsesområde og habitatområde på grund af de store naturværdier. Inderfjorden er intensivt brugt til rekreativ sejlads med motor, sejl og pagaj, og der foregår lystfiskeri fra fiskepladser langs fjorden. De ubebyggede strækninger af fjordkysten og kystskrænterne rummer store landskabelige værdier og er en væsentlig del af Roskildes identitet.

Brugere

Roskilde Inderfjord er rekreativt område for alle i Roskilde, som dyrker aktiviteter ved og på vand, og oplevelsen af fjordlandskabet og kystskrænterne er en stor værdi for alle byens borgere.

Mål

- Fjordens rige fugle- og fiske-liv skal bevares og styrkes yderligere
- Fjorden skal fremstå som et naturligt fjordlandskab med stor rekreativ værdi
- De åbne kyster og kystskrænter skal fastholdes uden bebyggelse og fremtidige rekreative anlæg og faciliteter skal så vidt muligt placeres ved de eksisterende havne og anløbsbroer.

Fokus og mulige tiltag

Der skal fokus på at flere af de prioriterede fuglearter på Roskilde Fjord er i tilbagegang. Der skal arbejdes på at afklare årsagerne til tilbagegangen og styrke indsatsen for at forbedre fuglelivet.

Den intensive rekreative brug af fjorden skal styres, så den ikke påvirker fuglelivet på fjorden negativt.

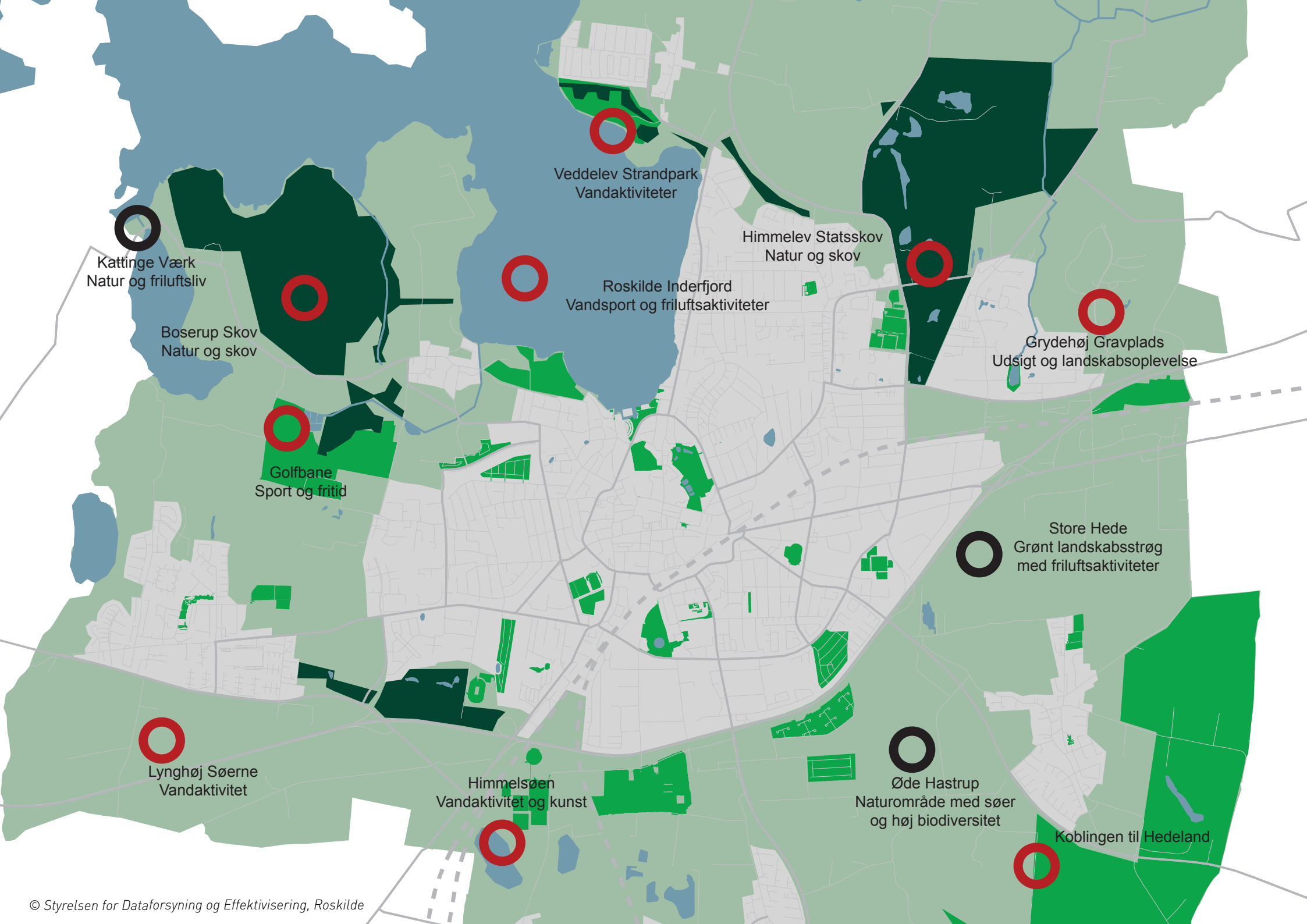
Der skal være et særligt fokus på at etablering af bygninger og faciliteter på strandenge og kystskrænter vil forringe kystens oplevelsesværdi. Her skal der navnlig være fokus på den akkumulerede effekt af flere anlæg.

Adgangen langs fjordkysten fra Roskilde Havn ud til Vigen Strandpark er af stor rekreativ værdi. Kommunen bør igangsætte en proces for at sikre, at der fortsat er den lovsikrede adgang langs kysten.

Den rekreative brug af fjorden kan understøttes yderligere ved udvikling af Vigen Strandpark og Roskilde Havn.

Roskilde Fjord er omgivet af både åbne og bebyggede kyster og strækker sig helt ind i Roskilde centrum og samler og binder Roskildes Grønne Ring sammen med sit blå strøg





ATTRAKTIVE LANDSKABER TIL ALLE

Roskildes Grønne Ring skal skabe gode fysiske rammer for aktiviteter og oplevelser for alle. Faciliteter og anlæg samles i 'Hotspots', således at landskabet som hovedregel ikke forstyrres af spredte faciliteter og småbygninger. Hotspots er naturlige mål for turen. Den samlede palette af hotspots sikrer, at der er tilbud til mange målgrupper i Roskildes Grønne Ring.

Rekreative "hotspots"



Den grønne ring rummer en række helt særlige rekreative områder og "hotspots", der tilbyder vidt forskellige oplevelser og aktiviteter.

- Veddelev Strandpark. Meget benyttet badestrand med fantastisk udsigt over fjorden ind mod Roskilde by.

- Himmelev skov. Gode muligheder for bevægelse med skovfitnessrute og mountainbikerute.

- Grydehøj Gravplads. Fra Grydehøj i Trekroner er der en god udsigt ud over det åbne land i det grønne slip, og gravpladsen giver den nye bydel Trekroner en historisk dimension.

- Dyreskuepladsen. Pladsen er rammen for mange store arrangementer som Roskilde Festival og Dyreskue.

- * Himmelsøen. Søen er på vej med badestrand og vandaktiviteter ved den store sø.

- Lyngager sø i Lynghøjsøerne er på vej med badestrand, faciliteter til læring og vandaktiviteter.

- Roskilde Golf Klub. 18 huls golfbane og klubhus med restauranten "Kontoret".

- Boserupgård Naturcenter. Fantastiske rammer for undervisning af kommunens skolebørn. Traktørstedet er det naturlige stop for en kop kaffe eller en is for børn og voksne.

- * Roskilde Havn. Det naturlige udgangspunkt for aktiviteter på fjorden med ro- og sejlkлуб.

Nye "hotspots"



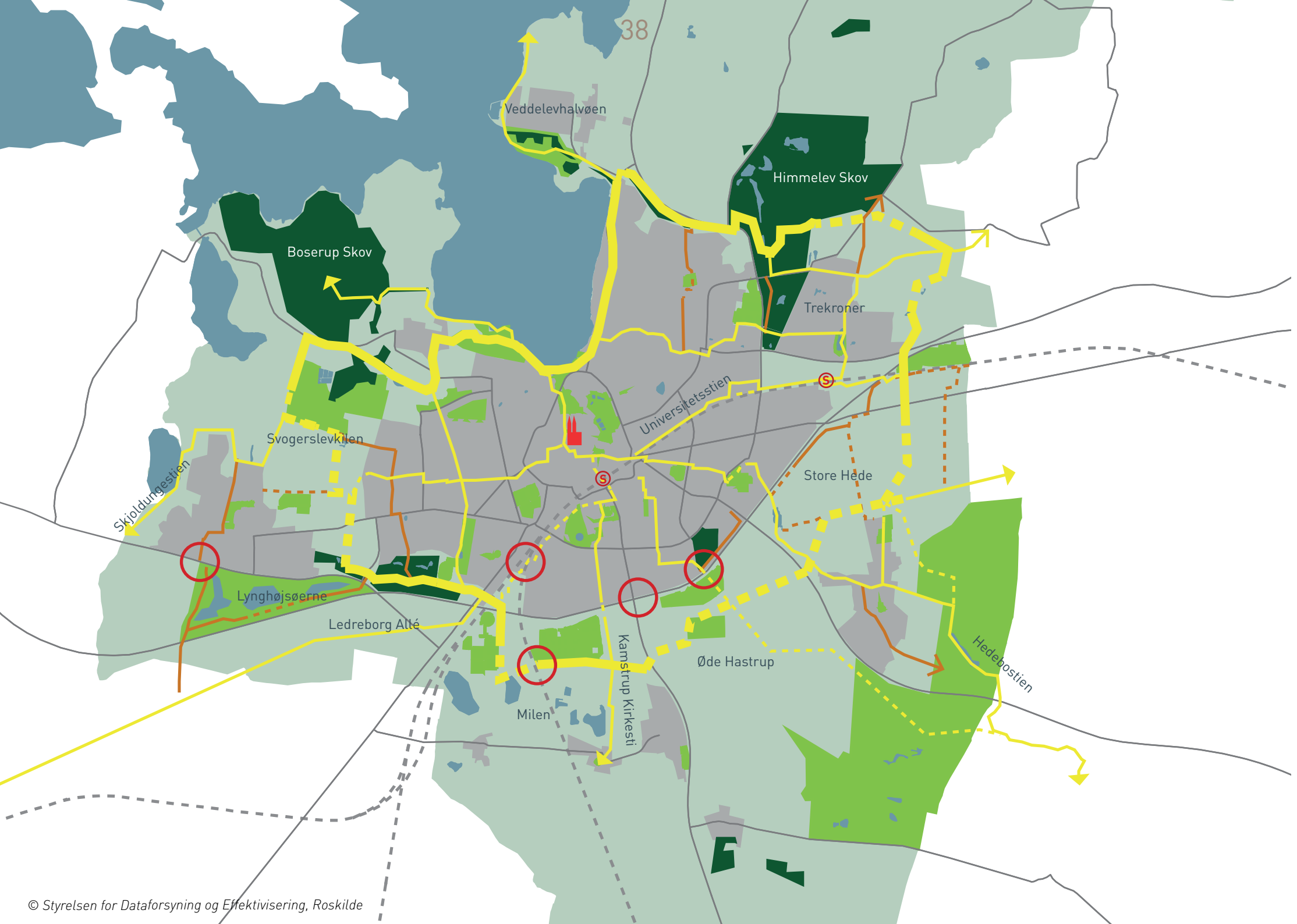
Der er en række nye hotspots på vej forskellige steder i Roskildes Grønne Ring.

- Store Hede. Inden for få år kan der etableres landskabskorridor fra Roskilde til Hedeland, og på sigt kan der udvikles f.eks. mountainbikebaner i området.

tainbikebaner i området.

- Øde Hastrup. Når råstofindvindingen er afsluttet, kan der udvikles et område med store naturoplevelser.

- Kattinge Værk. Der er muligheder for at udvikle Kattinge Værk som anlægsplads for roere, og det gamle slusehus kan måske udvikles som støttepunkt.



BILAG - STIER

Signaturforklaring

Eksisterende ringsti

Planlagt ringsti

Eksisterende sti

Planlagt sti

Sekundær sti

Planlagt sekundær sti

Overføring



