

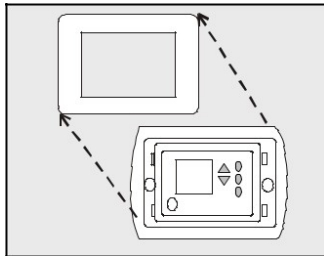


## FMH-220-C1-3S-IR MANUAL DE INSTALACION Y OPERACION

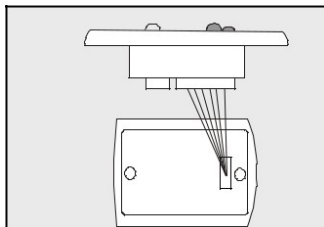


Termostato electrónico para fan & coil expansión directa o agua helada, display digital LCD, montaje chalupa horizontal estándar, solo enfriamiento, auto cambio o ver, 3 velocidades del ventilador, 10° a 30°C, retardo de 3 minutos para compresor, sensor infrarrojo para control remoto, alimentación 220vac.

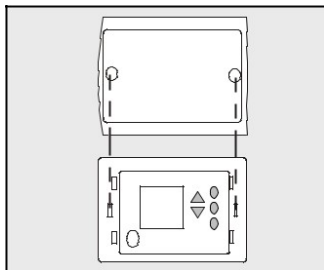
### Instalación



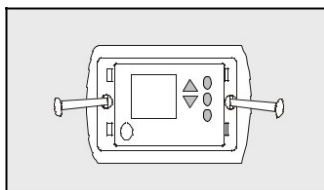
Separe el panel frontal del termostato.



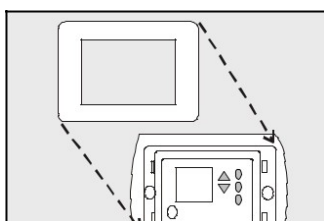
Realicé las conexiones de acuerdo al diagrama de conexión del termostato.



Coloque el termostato en la chalupa horizontal y empótrelo.



Fíjelo con tornillos adecuados en los orificios correspondientes. Coloque el panel frontal al termostato.





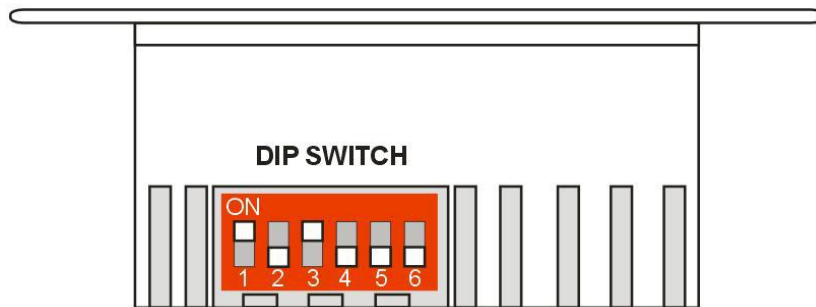
# FMH-220-C1-3S-IR

## MANUAL DE INSTALACION Y OPERACION

### Configuración del Dip Switch.

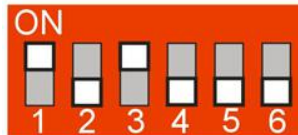
- Ubicación del dip Switch en el termostato.

Vista Superior del termostato.



- Configuración de fábrica de los pines del dip switch.

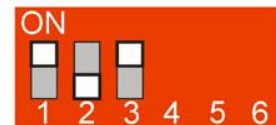
DIP SWITCH



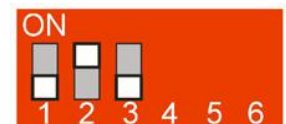
### Configuración del Dip Switch.

- Operación con sensor interno ó sensor remoto.

No. Pin	Tipo de Sensor	
	Sensor Interno	Sensor Remoto
1	ON	OFF
2	OFF	ON
3	ON	OFF
4	--	--
5	--	--
6	--	--



Sensor Interno



Sensor Remoto

**Nota:**

Los pines No. 4, 5 & 6, siempre deben de permanecer en la posición **OFF**.



Posición OFF



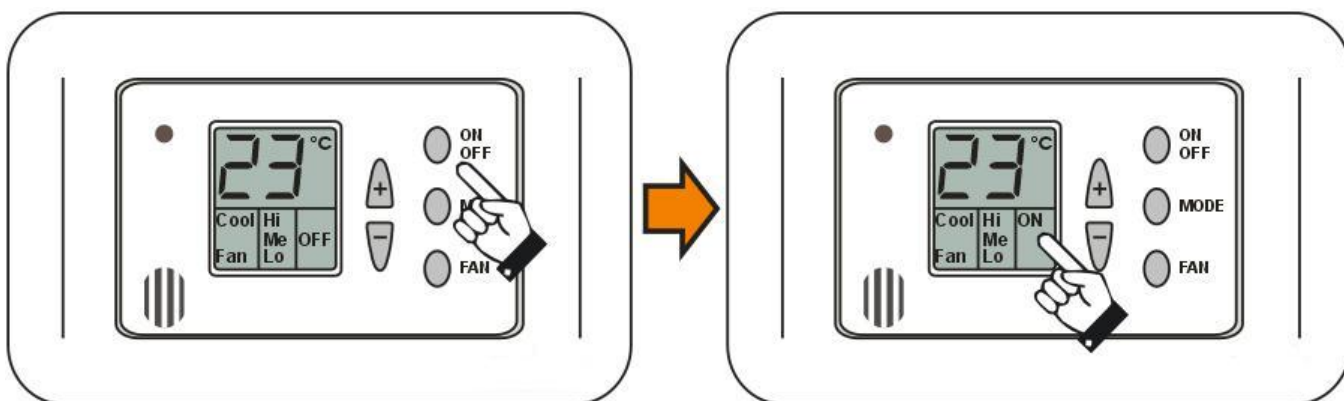
# FMH-220-C1-3S-IR

## MANUAL DE INSTALACION Y OPERACION

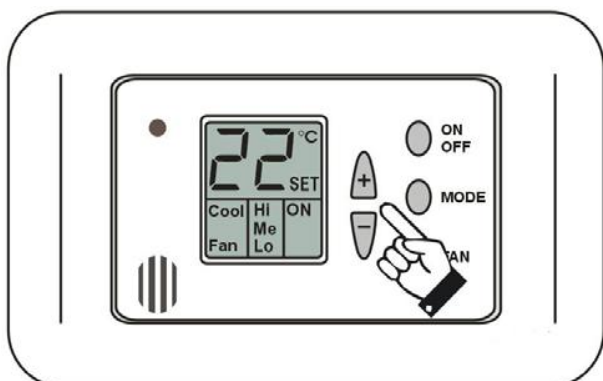
### Operación del Termostato



#### Botón ON/OFF:

- Presione el botón "**On/ Off**" para encender ó apagar el termostato.
- Cuando el termostato está apagado mostrará en el display la palabra "**OFF**", la temperatura ambiente, el modo de operación del termostato y el estado de operación de las velocidades del ventilador.
- Cuando el termostato está encendido mostrará la temperatura ambiente y la palabra "**ON**" en el display, y controlará la temperatura en base al modo de operación y al setpoint seleccionado en el termostato.



#### Ajuste del setpoint:



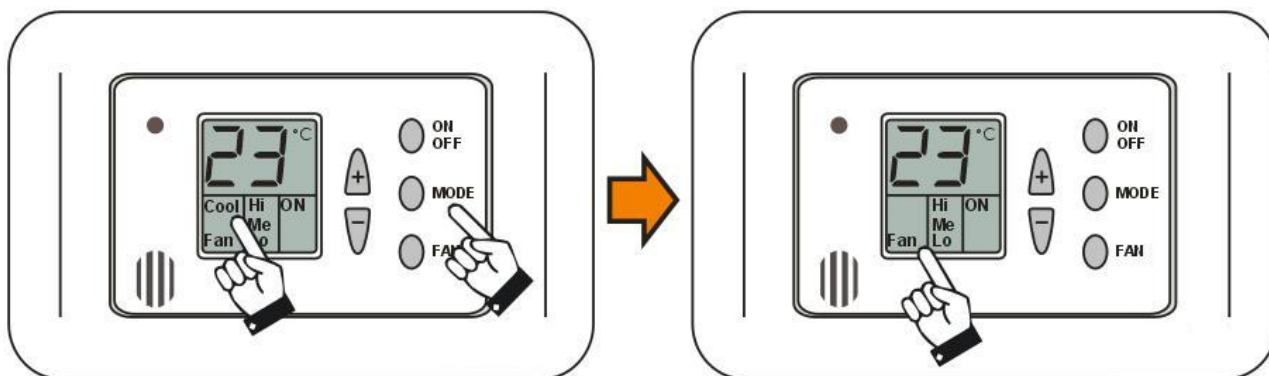
- Presione los botones  ó  para ajustar la temperatura de setpoint que requiera.
- La palabra "**SET**" se mostrará en el display y la temperatura de setpoint flasheará en el display.
- Espere 5 segundos para finalizar.



## FMH-220-C1-3S-IR MANUAL DE INSTALACION Y OPERACION

### Botón MODE:

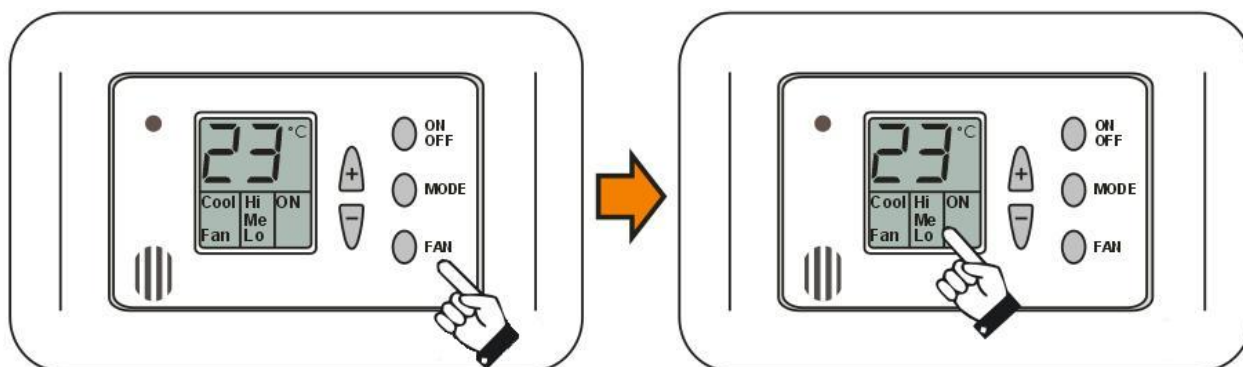
- Presione el botón **“MODE”** para cambiar el modo de operación del termostato entre las siguientes opciones:
  - Solo Frío. → La palabra **“Cool”** se mostrará en el display.
  - Solo Ventilación. → La palabra **“Fan”** se mostrará en el display.



### Botón FAN:

Presione el botón **“FAN”** para seleccionar el modo de operación del ventilador, las opciones son:

- Automático. Las velocidades del ventilador cambiarán automáticamente, de acuerdo a la variación de temperatura en la zona y al setpoint. Las palabras **“Hi, Me, Lo”** se mostrarán en el display.

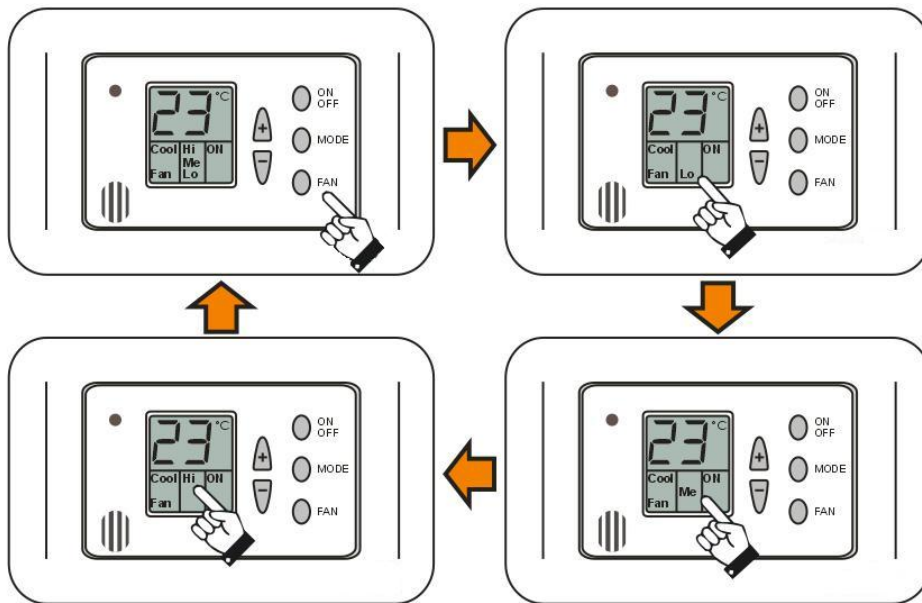




# FMH-220-C1-3S-IR

## MANUAL DE INSTALACION Y OPERACION

- **Manual.** Podrá cambiar las velocidades del ventilador de forma manual presionando el botón “FAN”. El display mostrará la velocidad en la que esté trabajando.
  - **Hi.** Velocidad Alta
  - **Me.** Velocidad Media.
  - **Lo.** Velocidad Baja.



✓ **En modo Enfriamiento (cool) el termostato puede operar al ventilador de dos formas:**

### 1. Ventilador Constante.

- Cuando el modo de operación del ventilador sea automático y la señal para enfriamiento no este activa, el termostato enviará la velocidad baja (Lo) para el ventilador.
- La palabra “FAN” se mostrará en el display.

### 2. Ventilador Automático.

- Cuando el modo de operación del ventilador sea automática o manual, y la salida para enfriamiento no este activa, el termostato mantendrá apagado al ventilador.
- La palabra “FAN” no se mostrará en el display.

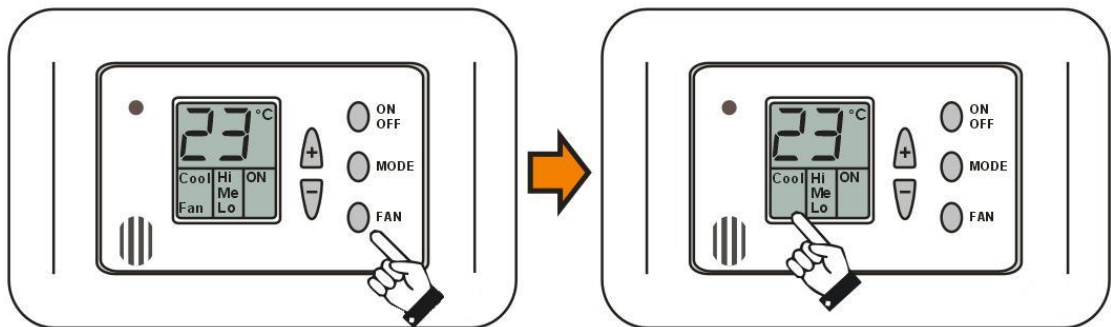


# FMH-220-C1-3S-IR

## MANUAL DE INSTALACION Y OPERACION

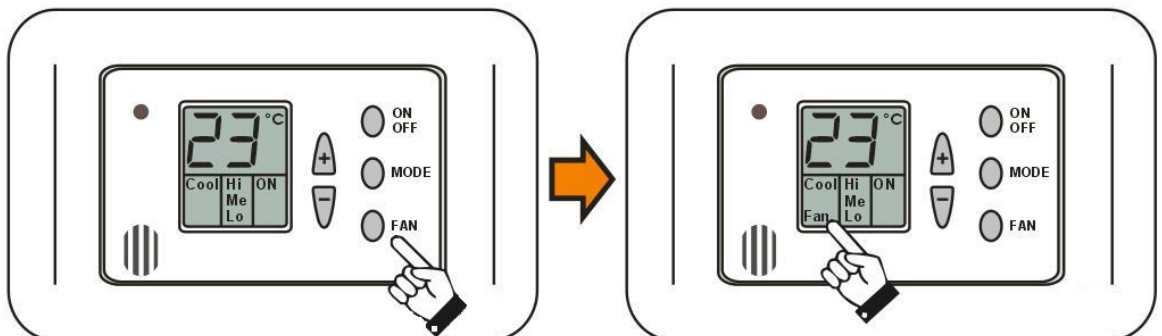
### Para entrar a la opción de “Ventilador Automático”.

- Presione el botón “FAN” por 3 segundos,
- La palabra Fan desaparecerá del display.



### Para entrar a la opción de “Ventilador Constante”.

- Presione el botón “FAN” por 3 segundos.
- La palabra Fan se mostrará en el display.



De fábrica, el termostato opera en la opción “**Ventilador Constante**”.



# FMH-220-C1-3S-IR

## MANUAL DE INSTALACION Y OPERACION

### Configuración Técnica.

#### Importante:

Los parámetros que a continuación se mencionan, solo deberán ser modificados por un técnico autorizado y capacitado, ya que cualquier cambio inapropiado afectará en la operación del sistema.

#### Atención:

Todos los parámetros configurados en la memoria del termostato se mantendrán aún después de una falla de energía eléctrica.

#### Procedimiento:

- Fije la temperatura de setpoint en 10° C.
- Presione el botón “**MODE**” por 5 segundos.
- El display mostrará el número “**30**” en el display. El valor de “**3**” se mostrará flasheando.

- Con los botones ó seleccione entre:

“**3**”. 3 minutos de tiempo de retardo para protección al compresor.

“**0**”. Sin retardo de protección al compresor.

El valor de fábrica es de **3**.

- Presione el botón “**MODE**” nuevamente.

- Se mostrará en valor del **OFFSET**<sup>1</sup>.

- Con los botones ó ajuste al valor deseado (Rango -6° A 6° C, Default -2° C),

- Para finalizar, presione el botón “**MODE**” nuevamente y regresará al display inicial.

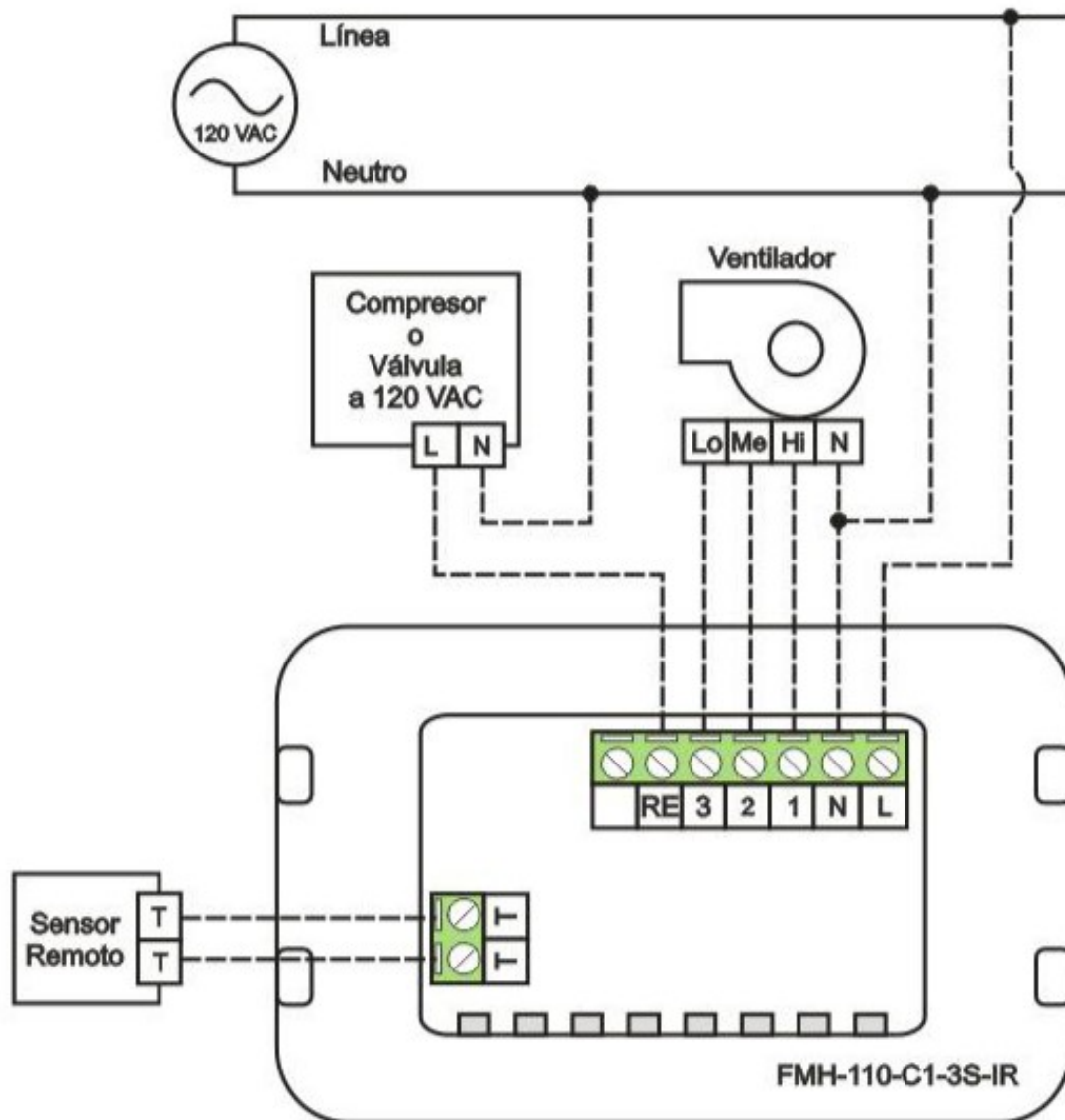
<sup>1</sup>**Offset:** Es un ajuste a la temperatura que el termostato sensa y que muestra en el display.

Ejemplo: Si la temperatura en el display es de 22° C y se le ajusta un **Offset** de -2, entonces el display mostrará 20 ° C.



## FMH-220-C1-3S-IR MANUAL DE INSTALACION Y OPERACION

### Diagrama de Conexión.



#### Conexión del sensor remoto.

- Quite alimentación eléctrica al termostato.
- Coloque los pines del dip-switch de acuerdo a la configuración indicada en la pagina 2.
- Conecte el sensor remoto en las terminales TT.
- Energice el termostato.
- Ajuste el OFFSET del termostato a un valor de "0", (ver pagina 7).





# FMH-220-C1-3S-IR

## MANUAL DE INSTALACION Y OPERACION

### Información del cableado.

La longitud de cable máximo entre el termostato y el sensor remoto es de 30 metros (100 pies). Puede utilizar cable estándar (calibre 22 AWG).

Para distancias mayores de 30 metros y hasta 90 metros (100 hasta 298 pies), deberá utilizar cable blindado.