

Unternehmen Wacht am Rhein

Kampen om Schnee Eifel og St. Vith



Et krigsspilsgrundlag fra Ardenneroffensiven

af

Michael Zilmer-Johns

December 2004

Wacht am Rhein december 1944/2004

TYSK GRUNDLAG

1. Baggrund.

Ardenneroffensiven, som den tyske generalstab havde døbt ”*Wacht am Rhein*” er så velkendt, at den ikke behøver nærmere introduktion.

Spillet starter på offensivens første dag d. 16. december 1944 (Null Tag) ved daggry i Schnee Eifel bjergene lige øst for St. Vith. Området lå i det centrale frontafsnit omtrent midt imellem Aachen og Bastogne. På tysk side blev angrebet i denne sektor ført af den 5. Panzerarmé under ledelse af Feltmarskal v. Manteuffel. Grænsen til den 6. Panzerarmé lå dog lige nord for Schnee Eifel og enkelte enheder herfra blev involveret i kampene.

St. Vith var et trafikknudepunkt af endnu større betydning for den tyske offensiv succes end det berømte Bastogne. Manteuffel havde som første fase givet det LXVI korps under v. Luck ordre til at omringe de amerikanske styrker i Schnee Eifel og erobre St. Vith. I næste fase skulle korpset rykke frem til Meuse og krydse floden.

For at skabe maksimal forvirring på amerikansk side havde tyskerne indsat en enhed (150. Panzer Brigade) i amerikanske uniformer, som enten benyttede erobret materiel eller tysk materiel som var camoufleret som amerikansk.

2. Egne styrker.

Styrkerne består først og fremmest af 18. Volksgrenadier Division (18. VGD) med 2 regimenter og en tilknyttet stormskytsbrigade. Divisionen var for nylig blevet opstillet i Esbjerg af Luftwaffe og Marinepersonel på grundlag af de sørgelige rester af 18. Luftwaffe Feld Division, som var blevet ødelagt ved Mons. Divisionen var ankommet fra Danmark i oktober og havde således haft et par måneder til at gøre sig bekendt med terrænet. Divisionen kan opstilles frit øst for den tyske udgangslinie. Dog skal artilleriafdelingen opstilles i skoven øst for Schnee Eifel.

Der rådes endvidere over kampgruppe Z fra 150. Panzer Brigade. Kampgruppen rykker ind fra syd i 1. træk. Den er således ikke begrænset af den tyske udgangslinie.

Endelig ankommer kampgruppe Müller fra 506. Tunge Panzer Brigade, som hørte under 6. Panzer Armé, i træk 3 af vejen mod Roth fra nord-øst. Den skal have forladt bordet ad vejen fra Roth mod nord-vest senest i løbet af bevægefasen i træk 7.

De to kampgrupper kan ikke samvirke direkte med 18. VGD og kan således ikke modtage ordrer fra divisionshovedkvarteret, påkalde ild fra divisionens våben eller udveksle observationer med den.

3. Fjenden.

På grund af amerikanernes skødesløse brug af radio og telefon samt oplysninger fra fanger er det fastslået, at den veltrænede 2. US division for få dage siden er blevet afløst af dne nyuddannede 106. US division, som netop er ankommet til Europa. I selve Schnee Eifel bjergene anslås et infanteri regiment at befinde sig i veludbyggede stillinger. På begge sider af bjergene står der kun relativt svage pansrede enheder fra et kavaleri regiment. Det fjendtlige artilleri er koncentreret i området vest for Schnee Eifel. 106. Infanteri Divisions hovedkvarter befinder sig i St. Vith. Det vides ikke hvor mange yderligere enheder, der befinder sig i byen.

4. Vejr og terræn.

Det er frostvejr og terrænet er dækket af sne. Virkningen af sneen er indregnet i våbentabellerne og der er derfor ikke fradrag for sne ved bevægelse.

Skovene er åbne. Floden Our kan kun passeres over broerne i St. Virth og Steinebrück.

Jernbanen føres på en almindelig dæmning, som giver dækning og skjul til enheder i brikkontakt med linien.

5. Ordre.

18. Volksgrenadier Division skal med støtte fra de to kampgrupper omringe de amerikanske enheder i Schnee Eifel og forhindre dem i at trække sig tilbage mod vest. Den skal endvidere erobre broen over Our floden ved Steinebrück. Divisionen skal derefter erobre St. Vith.

For at kunne støtte den videre fremrykning mod vest, skal 1 og 2. batteri (10,5 cm. haubitser) med udgangen af træk 9 være bragt i stilling på den skovklædte pakke øst for Steinebrück. (p. 536). Det betyder at batterierne senest skal prodse på i træk 4.

Artilleriafdelingen skal i første træk skyde en forberedt skydning mod markante terrængenstande, som falder før bevægefasen. Regimenternes kanonkompagnier kan deltage i skydningen.

5. Særlige regler.

Der spilles med de sædvanlige modifikationer for observation. D.v.s., at enheder, som har skudt, straks sættes på bordet og automatisk er indset i den følgende fase. Bortset fra patruljer er alle enheder, der bevæger sig i åbent terræn, automatisk indset.

For kampgruppe Z gælder den særlige regel, at den rykker ind på bordet som nummerbrikker, der observeres som patruljer. Når en enhed fra kampgruppen er observeret, er ikke bare enheden selv, men hele kampgruppen automatisk observeret og kan beskydes i samme fase af amerikanerne.

293. Volksgrenadierregiment

(Regulære, Moral 8)

(F = Flammekaster)

(R = Røg)

	1	Regimentschef
	2	Kübelwagen

	<u>3</u>	<u>Stabskompagni</u>
	3	Sdkfz 251 m. Radio
	4	Opklaringsdeling, cykel
5	Ingeniørdeling, Flammekaster	F F

Opklaring Egen Kommando

	<u>13. Panserværnskompagni</u>	
	6	Chef
	7	Panzerschreckdeling
	8	Panzerschreckdeling
	9	Panzerschreckdeling
	10	Panzerschreckdeling
11	Panzerschreckdeling	

	<u>14. Kanonkompagni</u>		
	12	Chef	
	13	75 mm Infanterikanon	□ □ □ □ R
	14	Kanonbesætning	
	15	Forspand	
	16	150 mm Infanterikanon	□ □ □ R
	17	Kanonbesætning (db)	
	18	SdKfz 11	
	19	Ammunikationskærre	½ ½ ½ ½

Füsilierbataljon, 293. Volksgrenadierregiment

(Kampvante, Moral 9)
 (P = Panzerfaust)
 (Pg = Panserværnsgevær)
 (R = Røg)

20 Batalionschef :
 Chef , Cykel

21 1.Kompagni : Cyklistdeling, kommandodeling

P	P
---	---

 22 Cyklistdeling

P	P
---	---

 23 Cyklistdeling

P	P
---	---

24 2.Kompagni : Cyklistdeling, kommandodeling

P	P
---	---

 25 Cyklistdeling

P	P
---	---

 26 Cyklistdeling

P	P
---	---

27 3. Kompagni : Kommandodel. stormgevær

P	P
---	---

 28 Stormgeværdeling

P	P
---	---

 29 Stormgeværdeling

P	P
---	---

 Let lastvogn
 Lastvogn

4. Kompagni
 Chef
 Kubelwagen
 Morterdeling 81 mm (db)

								R	R
--	--	--	--	--	--	--	--	---	---

 Let Lastvogn
 Maskingeværdeling
 Maskingeværdeling
 Mellemtung Lastvogn
 75 mm Infanterikanon

				R
--	--	--	--	---

 Kanonbesætning
 Let Lastvogn

II. Bataljon, 293. Volksgrenadierregiment

(Regulære, Moral 8)

(P = Panzerfaust)

(Pg = Panserværnsgevær)

(R = Røg)

Batalionschef :
Chef , bereden

1.Kompagni :
Infanterideling, kommandodeling
Infanterideling
Infanterideling

P	P
P	P
P	P

2.Kompagni :
Infanterideling, kommandodeling
Infanterideling
Infanterideling

P	P
P	P
P	P

3. Kompagni :
Kommandodeling
Infanterideling
Infanterideling

P	P
P	P
P	P

4. Kompagni
Chef
Morterdeling 81 mm (db)
Maskingeværdeling
Maskingeværdeling
75 mm Infanterikanon
Kanonbesætning
Forspand

									R	R
--	--	--	--	--	--	--	--	--	---	---

				R
--	--	--	--	---

295. Volksgrenadierregiment

(Regulære, Moral 7)

(F = Flammekaster)

(R = Røg)

	1	Regimentschef
	2	Kübelwagen

	<u>Stabskompagni</u>	
	3	Radiokæære
	4	Opklaringsdeling, bereden
5	Ingeniørdeling, Flammekaster	F F

Opklaring Egen Kommando

	<u>13. Panserværnskompagni</u>	
	6	Chef
	7	Panzerschreckdeling
	8	Panzerschreckdeling
	9	Panzerschreckdeling
	10	Panzerschreckdeling
11	Panzerschreckdeling	

	<u>14. Kanonkompagni</u>		
	12	Chef	
	13	75 mm Infanterikanon	□ □ □ □ R
	14	Kanonbesætning	
	15	Forspand	
	16	120 mm Morter	□ □ □ □ □ R
	17	Kanonbesætning (db)	
	18	SdKfz 11	
	19	Ammunikionskærre	1/2 1/2 1/2 1/2

I. Bataljon, 295. Volksgrenadierregiment

(Regulære, Moral 7)

(P = Panzerfaust)

(Pg = Panserværnsgevær)

(R = Røg)

Batalionschef :
Chef , bereden

1.Kompagni :
Infanterideling, kommandodeling
Infanterideling
Infanterideling

P	P
P	P
P	P

2.Kompagni :
Infanterideling, kommandodeling
Infanterideling
Infanterideling

P	P
P	P
P	P

3. Kompagni :
Kommandodeling
Infanterideling
Infanterideling

P	P
P	P
P	P

4. Kompagni
Chef
Morterdeling 81 mm (db)
Maskingeværdeling
Maskingeværdeling
75 mm Infanterikanon
Kanonbesætning
Forspand

									R	R
--	--	--	--	--	--	--	--	--	---	---

				R
--	--	--	--	---

II. Bataljon, 295. Volksgrenadierregiment

(Regulære, Moral 7)

(P = Panzerfaust)

(Pg = Panserværnsgevær)

(R = Røg)

Batalionschef :
Chef , bereden

1.Kompagni :
Infanterideling, kommandodeling
Infanterideling
Infanterideling

P	P
P	P
P	P

2.Kompagni :
Infanterideling, kommandodeling
Infanterideling
Infanterideling

P	P
P	P
P	P

3. Kompagni :
Kommandodeling
Infanterideling
Infanterideling

P	P
P	P
P	P

4. Kompagni
Chef
Morterdeling 81 mm (db)
Maskingeværdeling
Maskingeværdeling
75 mm Infanterikanon
Kanonbesætning
Forspand

									R	R
--	--	--	--	--	--	--	--	--	---	---

				R
--	--	--	--	---

Wacht am Rhein december 1944/2004-12-26

AMERIKANSK GRUNDLAG

1. Baggrund.

Ardenneroffensiven, som den tyske generalstab havde døbt ”*Wacht am Rhein*” er så velkendt, at den ikke behøver nærmere introduktion.

Spillet starter på offensivens første dag d. 16. december 1944 (Null Tag) ved daggry i Schnee Eifel bjergene lige øst for St. Vith. Området lå i det centrale frontafsnit omtrent midt imellem Aachen og Bastogne. St. Vith var et trafikknudepunkt af endnu større betydning for den tyske offensiv end det berømte Bastogne.

Schnee Eifel bjergkæden indgik i den tyske Siegfried linie og var på dette tidspunkt det eneste sted, hvor det var lykkedes de allierede at gennembryde linien. Den amerikanske overkommando lagde stor vægt på at kunne benytte området som springbræt for den planlagte offensiv mod Roer-dæmningen og Bonn i starten af 1945.

Ardennerne blev betragtet som en rolig sektor. Derfor var forsvaret af Schnee Eifel området overladt til den nyuddannede 106. infanteridivision, som netop var ankommet fra USA. Divisionen var præget af, at den umiddelbart efter afslutning af sin træning i USA havde måttet afgive sit mest veluddannede mandskab som erstatning for tabene i andre divisioner under slagene i Frankrig og Belgien siden invasionen. Dette mandskab var lige inden afrejsen fra USA blevet erstattet af utrænede folk fra andre værn.

Divisionen hørte under VIII. korps, som blevet ført af general Middleton. Korpset spilles af dommeren. Divisionen vil modtage ordrer og informationer fra korpsset i løbet af spillet og kan selv rette forespørgsler og forslag til korpsset.

2. Egne styrker.

106. Infanteri division råder over et infanteriregiment, 2 artilleriafdelinger, 1 antitank afd., 1 ingeniørbataljon og 1 mekaniseret kavallerieskadron. Anti-tank og ingeniør bataljonerne tilgår først i løbet af spillet. Dog er A kompagniet (76. mm. trukken kanon) fra antitankafd. til rådighed fra start. Infanteriregimentet skal opstilles i Eifelbjergene. Kanon- og antitankkompagnierne kan dog støtte kavallerieskadronen, som skal holde den øvrige del af udgangslini

3. Fjenden.

I de sidste måneder har divisionen stået over for den 18. Volksgrenadier Division. De forreste kompagnier rapporterede i går om motorstøj bag fjendens linier, men korpset oplyser, at der ikke har været tyske troppebevægelser i denne sektor i ugevis, og at der derfor må have været tale om landbrugsmaskiner. Divisionschefen general Jones fik ved denne lejlighed en opsagn af General Middleton med følgende besked ”*Steady your men. This sort of needless panic is disrupting our planning and cause unnecessary concern!*”

4. Vejr og terræn.

Det er frostvejr og terrænet er dækket af sne. Virkningen af sneen er indregnet i våbentabellerne og der er derfor ikke fradrag for sne ved bevægelse.

Skovene er åbne. Floden Our kan kun passeres over broerne i St. Virth og Steinebrück.

Jernbanen føres på en almindelig dæmning, som giver dækning og skjul til enheder i brikkontakt med linien.

Feltbefæstningerne i Schnee Eifel ligger alle i skovkanten.

5. Ordre.

Divisionen og kavaleriregimentet skal holde de anviste stillinger og koncentrere sig om at træne mandskabet og istandsætte vejene i området. En anmodning fra divisionen om at få tilført forstærkning for at styrke flankestillingerne er blevet afvist af korpset med henvisning til de svage tyske styrker i denne sektor. Korpset har endvidere afvist at flytte tropper fra de velbefæstede stillinger i Schnee Eifel ud til de mere åbne flanker..

5. Særlige regler.

Der spilles med de sædvanlige modifikationer for observation. D.v.s., at enheder, som har skudt, straks sættes på bordet og automatisk er indset i den følgende fase. Bortset fra patruljer er alle enheder, der bevæger sig i åbent terræn, automatisk indset.

106. Infanteridivision (nyuddannede, Moral 7)

Divisionsstab:

	1	Chef		
	2	Radiovogn		
	3	Opklaringsdeling	B	B

Militærpoliti kompagni (kampvante moral 8)

	4	MP patrulje i Jeep m. TMG (egen kommando)		
		MP deling, Lang Jeep m. MMG (egen kommando)		

Forsyningskompagni:

	5	Chef					
	6	Tankvogn					
	7	Lastvogn tung	½	½	½	½	(4x ½ tons ammunition)
	8	Lastvogn tung	½	½	½	½	(4x ½ tons ammunition)
	9	Forsyningsdeling m Bazooka					
	10	Forsyningsdeling	B	B			
	11	Forsyningsdeling	B	B			

Luftværnsbatteri:

	12	Chef															
	13	Jeep															
	14	40 mm luftværnskanon med besætning (db)															
	15	Lastvogn, let															
	16	Forsyningsdeling	B	B													
	17	Lastvogn, middeltung															
	18	M16 MGMC															

81. Ingeniør Bataljon:

20 Chef

A. kompagni:

	21	Kommandodeling, ingeniør		
	22	Ingeniørdeling, flammekaster	F	F
	23	Ingeniørdeling	B	B

A. kompagni:

	24	Kommandodeling, ingeniør		
	25	Ingeniørdeling, flammekaster	F	F
	26	Ingeniørdeling	B	B

820. Antitank Bataljon:

	30	Chef M20 Panservogn												
	31	M-24 <i>Opklaring egen kommando</i>												

A. kompagni:

	32	Chef												
	33	76 mm panserværnskanon med besætning									S	S		
	34	M3 Halvbælte												

B. kompagni:

	35	1. M 10 deling									S	S		
	36	2. M 10 deling									S	S		

590. Artilleriafdeling:*(Nyuddannede, Moral 7)*

	40	Chef
	42	Radiovogn
	42	Observationsofficer
	43	Jeep
	44	Forsyningsdeling
	45	Ammunitionslastvogn middeltung m. anhænger

A Batteri

	46	105mm haubits m. besætning							R
	47	Lastvogn, middeltung							

B. Batteri

	48	105mm haubits m. besætning							R
	49	Lastvogn, middeltung							

C. Batteri

	50	105mm haubits m. besætning							R
	51	Lastvogn, middeltung							

592. Artilleriafdeling (-):*(Nyuddannede, Moral 7)*

A Batteri

	52	Chef						
	53	Jeep						
	54	155mm haubits m. besætning						R
	55	Lastvogn, middeltung						
	56	Forsyningsdeling						
	57	Ammunitionslastvogn middeltung m. anhænger						

422 Infanteriregiment (nyuddannede, Moral 7)

Regimentsstab:

□	60	Chef	
	61	Jeep	
□	62	Stabsdeling, telefon	
	63	Opklaringsdeling	B B

Kanonkompagni:

□	64	Chef	
	65	75 mm L16 bjerg haubits med besætning	□ □ □ □ □ □ □ R R
	66	Lastvogn, let	
	67	Forsyningsdeling	
	68	Ammunitionslastvogn middeltung m. anhænger	

Antitankkompagni:

□	70	Chef	
	71	Jeep	
	72	Panserværnsdeling, Bazooka	
	73	1. 57 mm panserværnskanon med besætning	□ □ □ □ □ □ □ S S
	74	Lastvogn, let	
	75	2. 57 mm panserværnskanon med besætning	□ □ □ □ □ □ □ S S
76	Lastvogn, let		

1. Infanteribataljon (Nyuddannede, Moral 7)

Bataljonsstab:

	80	Chef											
	81	Jeep											
	82	Panserværnsdeling, Bazooka											
	83	57 mm panserværnskanon med besætning										S	S
	84	Lastvogn, let											

A. Kompagni:

	85	Kommandodeling, infanteri	B	B
	86	Infanterideling	B	B
	87	Infanterideling	B	B
	88	Støttedeling	B	B

B. Kompagni:

	89	Kommandodeling, infanteri	B	B
	90	Infanterideling	B	B
	91	Infanterideling	B	B
	92	Støttedeling	B	B

C. Kompagni:

	93	Kommandodeling, infanteri	B	B
	94	Infanterideling	B	B
	95	Infanterideling	B	B
	96	Støttedeling	B	B

D. Kompagni:

	97	Chef										
	98	Maskingeværdeling, middeltung										
	99	Maskingeværdeling, middeltung										
	100	Morterdeling, middeltung									R	R
										R	R	

2. Infanteribataljon (Nyuddannede, Moral 7)

Bataljonsstab og stabskompagni

	101	Chef											
	102	Jeep											
	103	Panserværnsdeling, Bazooka											
	104	57 mm panserværnskanon med besætning										S	S
	105	Lastvogn, let											

A. Kompagni:

	106	Kommandodeling, infanteri	B	B
	107	Infanterideling	B	B
	108	Infanterideling	B	B
	109	Støttedeling	B	B

B. Kompagni:

	110	Kommandodeling, infanteri	B	B
	111	Infanterideling	B	B
	112	Infanterideling	B	B
	113	Støttedeling	B	B

C. Kompagni:

	114	Kommandodeling, infanteri	B	B
	115	Infanterideling	B	B
	116	Infanterideling	B	B
	117	Støttedeling	B	B

D. Kompagni:

	118	Chef										
	119	Maskingeværdeling, middeltung										
	120	Maskingeværdeling, middeltung										
	121	Morterdeling, middeltung										R
											R	R

18. Kavaleri Eskadron (Regulære, Moral 7)

	130	Chef
	131	Radio Halftrack
	132	Opklarings Jeep m TMG (egen kommando)

Panservogns Tropp:

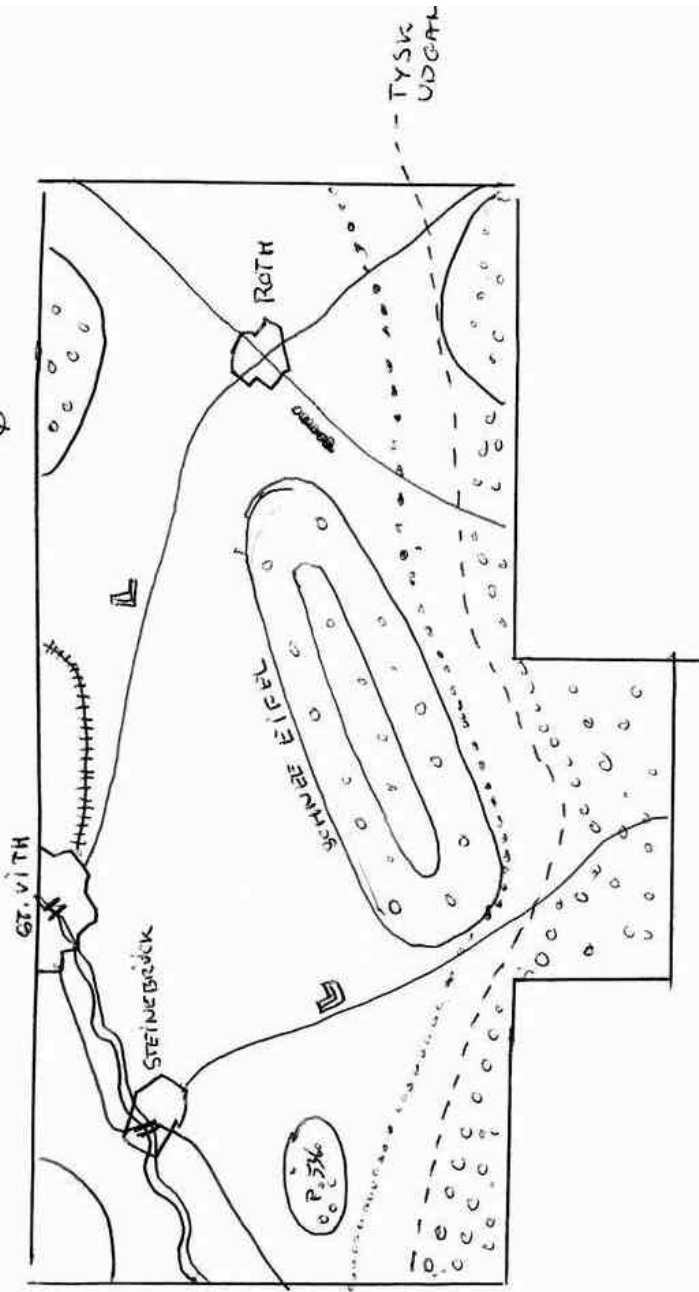
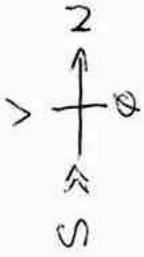
	134	M8 Kommandodeling Opklaring																	S	S	S	
	135	1. M8 Opklaring egen kommando																		S	S	S
	136	2. M8 Opklaring egen kommando																		S	S	S
	137	1. Jeep deling ,MMG Opklaring egen kommando																				
	138	2. Jeep deling, MMG Opklaring egen kommando																				
	139	3. Jeep deling, TMG Opklaring egen kommando																				
	140	Støttedeling	B	B																		
	141	Halftrack m TMG																				

Kampvogns Kompagni:

	142	M5A1 Kommandodeling																		S	S	S
	143	1. M3A1 Stuart deling																		S	S	S
	144	2. M3A1 Stuart deling																		S	S	S

Stormskyts Tropp

	145	Chef																				
	146	Halftrack m TMG																				
	147	1. M8 HMC deling																		R	R	
	148	1. M8 HMC deling																		R	R	
	149	Forsyningsdeling	B	B																		
	150	Halftrack																				



OUR FLOEDEN →

AMERIKANSK UDGRANSNING

BY LANDSISY

GARD

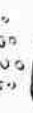
SYNSHÆMMENDE HEJN

JERNBANE

VEJ

SKOV

BLAÛKE



Kampvogne og trukne våben

HE: Brisant ammunition
AP: Panserbrydende ammunition
HC: Hulladning
TINF: Tungt infanterivåben

T: Tårngevær
LV: Maskingevær i luftværnsaffutage
P-2: Fradrag ved skydning mod personel
å: Åbent køretøj
SAAP: Panserbrydende håndvåbenammunition

Køretøj/Våben	Klasse	Marchhastighed (vej/terren)	Pansring (front/flanke)	Grundbeholdning	Skudhastighed	Ammunitionstype	Afstand (skudvidde : gennembrudsfaktor)				Fradrag (ved skydning mod personel)	Skudvidde (indirekte skydning)	Brisantvirkning (virkningsområde/ træf-sandsynlighed)
							Sandsynlighed for træfning						
							7	5	3	1			
Nær	Mellem	Lang	Fjern										
2 cm luftværnskanon	I	--	--	35	3	SAAP	25:3	50:4	75:6	125:6	P-2	--	--
Ostwind	V	125/62	3/3å	25	3	AP/HE	25:0	50:1	30:2	125:3	P-1	--	--
7,5 cm infanterikanon	I	--	--	10	2	HE	12:3	25:3	50:3	75:3	--	180	4
7,5 cm panserværnskanon	I	--	--	10	2	HE AP	25:3 38:7	50:3 50:5	75:3 75:4	125:3 125:2	-- --	-- --	4 --
Pz IV T:mg, B:mg	V	125/62	7/4	17		HE	25:3	38:3	62:3	100:3	--	--	4
StuG III G T:mg	V	125/62	8/3	9	2	AP	25:7	50:5	75:4	125:2	--	--	--
JdgPz 38(t) (Hetzer)	IV	125/50	12/2	8									
Panther	VI	137/75	12/4	16	2	HE AP	25:3 38:10	50:3 50:8	75:3 75:6	125:3 125:4	-- --	-- --	4 --
8 cm morter (TINF)	--	--	--	10	2	HE	--	--	--	--	--	135	4
8,8 cm luftværnskanon	III	--	--	10	2	HE AP	25:2 38:9	50:2 62:7	75:2 100:6	125:2 150:5	-- --	-- --	4 --
Königtiger	VI	112/50	18/8	17		HE AP	25:2 38:17	50:2 62:13	75:2 100:12	125:2 150:9	-- --	-- --	4 --
T:mg, LV:mg, B:mg	V	138/75	14/4	12									
Jagdpanther B:mg													
12 cm morter	I	--	--	6	1	HE	--	--	--	--	--	270	6
15 cm raketkaster ®	I	--	--	4	1	HE	--	--	--	--	--	360	5
10,5 cm. Felthaubits	II	--	--	6	1	HE	12:0	25:0	50:0	75:0	--	630	5
StuG H 42 (ingen IDF)	V	125/62	8/3	7	1	HC	12:x2	25:x2	50:x2	75:x2	--	--	--
15 cm Infanterikanon	II	--	--	4	1	HE	12:8	25:8	38:8	62:8	--	270	7

® Kræver et helt træk til genladning

Hjul- og bæltekøretøjer

Køretøj	Klasse	Marchhastighed (vej/terren)	Lastekapacitet og trækkapacitet	Pansring (front/flanke)
FS: Forsynings-å: Åbent køretøj T: Tårngevær				
Cykel	I	60/20	--	--
Forstilling	II	50/25	--/II	--
Hestetrukken kærre	III	38/12	2/--	--
Kübelwagen	II	125/50	½I	--
Lastvogn, middeltung	III	100/25	2/III	--
SdKfz 11	III	125/50	2/III	--
Maultier	II	125/50	2/V	--
SdKfz 250/1 T:mg	III	150/50	½IV	2/1å
SdKfz 251/1 T:mg	III	150/50	1/IV	2/1å
Let lastvogn	II	125/50	1/II	

Håndvåben og tunge infanterivåben

Type	Skudhastighed (BK/ej BK)	Ammunitionstype	Afstand (skudvidde: gennembrudsfaktor)						
			Sandsynlighed for træfning						
			7	5	3	1			
Nær	Mellem	Lang	Fjern						
SA: Håndvåbenammunition BK: Brikkontakt HC: Hulladning TINF: Tungt infanterivåben									
Infanteri og ingeniører	1	SA	BK	12	25	38			
Stormgevær	2/1	SA	BK	12	25	38			
Støttedeling (TINF)	1/3	SA	BK	12	25	50	75		
MMG (TINF)	½	SA	BK	25	50	75			
Andet personel	1	SA	--	BK	12	25			
Panzerfaust	1	HC	BK:x2	--	5:x2	--			
Panzerschreck	1	HC	BK:x2	7,5:x2	15:x2	--			
Flammekaster	2	--	--	2,5	--	--			
MG (køretøj)	1	SA	--	12	25	50			

Tyske fly:

SB: Styrtdbomber

AP/HE: Panserbrisant ammunition

(Piloter: *elite/veteraner*)

Type	Funktion	Våbensystemer	Angreb på jordmål					
			Skudhastighed	Ammunitionstype	(Mellem)		(Lang)	Brisantvirkning
					Beskydning	Pansergen-nembrydning	Bombning fra lav højde	
Ju 87 G (Stuka)	SB	Tung maskinkanon	2	AP/HE	--	0	--	--

Wacht am Rhein december 1944, Amerikansk tabel

Kampvogne og trukne våben

HE: Brisant ammunition
AP: Panserbrydende ammunition
TINF: Tungt infanterivåben
T: Tårgevær

B: Boygevær
P-3: Fradrag ved skydning mod personel
LV: Luftværnsmaskingevær, tungt

Køretøj/Våben	Klasse	Marchhastighed (vej/terræn)	Pansring (front/flanke)	Grundbeholdning	Skudhastighed	Ammunitionstype	Afstand (skudvidde: gennembrudsfaktor)				Fradrag (ved skydning mod personel)	Skudvidde (indirekte skydning)	Brisantvirkning (virkningsområde/ træfsandsynlighed)
							Sandsynlighed for træfning						
							7	5	3	1			
Nær	Mellem	Lang	Fjern										
Middeltung morter (TINF)	--	--	--	10	2	HE	--	--	--	--	--	135	4
75 mm bjerg haubits	I	--	--	10	2	HE	12:-3	25:-3	50:-3	75:-3	--	450	3 cm/4
Sherman T:mg; B:mg;	V	137/62	7/4	14	2	HE	25:-3	37:-3	62:-3	100:-3	--	--	4
M-24 T:mg	IV	175/100	4/3	14		AP	25:4	37:3	62:2	125:1	--	--	--
M3/M5 A1:mg; LV:tmg	IV	175/100	4/3	25	3	AP/HE	25:1	37:0	75:-3	--	P-4	--	--
M-8 T:tmg	III	175/100	2/1å	16									
M-10 LV:tmg	V	125/75	6/2å	10	2	HE	25:-4	50:-4	75:-4	125:-4	--	--	4
76 mm Anti Tank	II	--	--	10		AP	38:6	50:5	75:4	125:3	--	--	-
	II	--	--	10		HVAP	38:14	50:11	75:8	125:5	--	--	--
M-8 HMC	IV	175/100	4/3å	9	2	HE	12:-3	25:-3	50:-3	75:-3		450	4
						HC	12:x1	25:x1	50:x1	75:x1		--	--
40 mm. Luftværnskanon	IV	--	--		4	AP/HE	25:-1	38:-1	75:-3	125:-5	P+1	--	--
105 mm Haubits	II	--	--	6	1	HE	25:0	37:0	50:0	75:0	--	630	5
57 mm panserværnskanon	I	--	--	10	2	AP/HE	25:3	50:2	75:1	125:1	P-3	--	--
						HVAP	25:9	50:6	75:4	125:2			
155 mm haubits	III	--	--	4	1	HE	12:9	38:9	50:9	75:9	--	720	7

Hjul- og bæltekøretøjer

Køretøj	Klasse	Marchhastighed (vej/terræn)	Lastekapacitet og trækkapacitet	Pansring (front/flanke)
å: Åbent køretøj T:mg Tårgevær				
Jeep	II	150/75	½/I	--
Lastvogn, let	II	100/50	I/II	--
Lastvogn, middeltung	III	75:30	2/III	--
Lastvogn, tung	IV	60/25	3/IV	--
M-20 T:tmg	III	175/100	½	2/1å
Halftrack T:mg	III	150/75	1/III	1/1å
M-16MGMC T:4xtmg	III	150/75	1/III	1/1å

Håndvåben og tunge infanterivåben

Type	Skudhastighed (BK/ej/BK)	Ammunitionstype	Afstand (skudvidde: gennembrudsfaktor)			
			Sandsynlighed for træfning			
			7	5	3	1
	Nær	Mellem	Lang	Fjern		
SA: Håndvåben ammunition BK: Brikkontakt SAAP: Panserbrydende håndvåbenammunition TINF: Tungt infanterivåben						
Infanteri og ingeniører	1	SA	BK	12	25	38
Andet personel	1	SA	--	BK	12	25
Flammekaster	2	--	--	2,5	--	--
Bazooka	1	HC	BK:x1	5:x1	10x1	--
MMG (TINF)	½	SA	BK	25	50	75
MG (køretøj)	1	SA	--	12	25	50
TMG (køretøj) (P+1)	1	SAAP	--	25:-4	50:-5	75:-6
Støttedeling	1/2	SA	BK	12	25	50
MP-deling	2	SA	BK	12		