

Britains figurer, tilbehør - Artillerimålebord

Indledning

Sammen med de heliografer, som Ole Friderichsen var så venlig at støbe til mig, var et par stykker, hvor metallet ikke var løbet helt ud i alle formens krinkelkroge ... og hvad kunne de nu bruges til?

En lang kikkert monteret på en trefod eller et artillerimålebord var et par muligheder, der meldte sig under studier af diverse fotografier og postkort. Kikkerten, som blandt andet ses på nogle af billederne med heliografer, kunne være en spændende anvendelse, men det var nu muligheden af at udstyre et af mine batterier med et artillerimålebord (engelsk betegnelse: *Artillery board*), der i første omgang blev den foretrukne løsning.

Inspirationen

Man vil på de efterfølgende billeder bemærke, at artillerimålebordene af lidt forskellige typer, eller at de i hvert fald har forskellige typer ben.

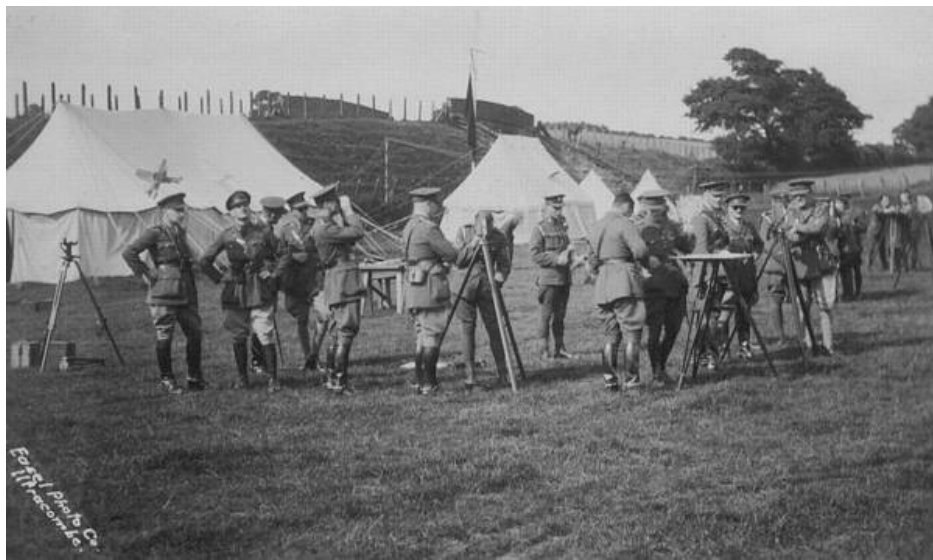


Battery Commander's Observation Station.

Så vidt det kan udledes, har typerne fra før midten af 1930'erne stafeli-lignende ben, således at bordet kan justeres i højden, mens de senere ser ud til at have fast højde.

Postkortet er fra cirka 1914 og viser en batterichef ledsaget af sine hjælpere og signalfolk.

Omkring starten af Første Verdenskrig var det sædvanligvis batterichefen selv, der fungerede som observationsofficer, mens en af batteriets delingsførere havde kommandoen over kanonlinien.



Dette postkort er fra 1927 og viser artilleriofficerer samt forskelligt materiel under en skydning.

Officeren, som ses under krydset, har på bagsiden skrevet: *1927. During a shoot. The battery Captain looks a little "spare" for the moment.*

En tidligere ejer har anført, at han fik kortet sammen med materiale fra *154th Heavy Anti-Aircraft Battery*. Batteriet indgik sammen med *155th* og *156th Battery* i *52nd (County of London) Anti-Aircraft Brigade, Territorial Army*.

Det vides dog ikke, om der rent faktisk er tale om denne enhed.



Et billede fra Kilde 2, som viser skydecentralen i *342nd Field Battery*, der sammen med *341st* samt *343rd* og *344th Battery* indgik i *86th (East Anglian) Brigade*.

Billedteksten lyder:

Lieutenant R.D. Cribb, G.P.O. [1](#) of 342 Battery, gives orders to the guns during the final of the 1936 King's Cup competition. His G.P.O. 'ack', Lance-Bombardier works at the artillery board while the Battery Signals Sergeant supervises the arrival of a telephone cable from a borrowed tracked vehicle.



Fotografiet stammer fra mit besøg på det engelske artillerimuseum *Firepower*, december 2001.

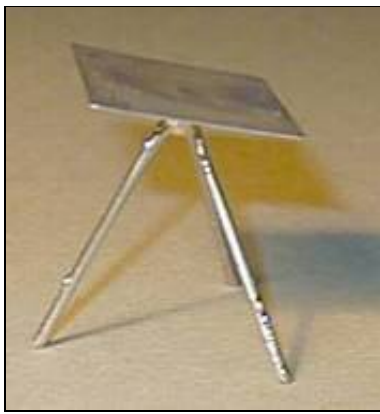
Her ses eksempler på de materielgenstande, som hører til i et stabsbatteri.

Felttelefon, artillerimålebord og vinkelmåler (til indmåling af kanonerne).

Det orange stof på vinkelmåleres trefod ser ud til at have været almindeligt anvendt, og har sandsynligvis skulle gøre det lettere for betjeningsmandskabet ved vinkelmålerne at se hinanden. Før Første Verdenskrig ser det ud til at signalflag løste en tilsvarende opgave.

Artillerimålebordet bliver til

1. Udgangspunktet var som sagt en heliograf (se *Engelsk signalmateriel - Mere om heliografen*), hvor sigtemekanismen blev klippet af.
2. Spejlet blev herefter slebet ned, således at der alene var en lille pind tilbage, hvorpå en plade kunne monteres.
3. På et blødt blik tegnede jeg et rektangel (2,5 x 2,7 cm), som skal gøre det ud for bordpladen, og i midten borede jeg et hul til pinden fra trefoden. Kanter og andre ujævnheder blev filet glatte og pudset med ståluld, så alt fremtræder ordentligt.
4. Det viste sig nu, at der var en mistelten, som jeg ikke havde taget i ed - jeg kunne ikke lodde på blikket! Efter et par forsøg blev denne metode til sammenføjning af delene derfor opgivet. Den tokomponente Epoxy lim blev taget frem, og nu gik det straks bedre. Forsøgene på lodning gjorde, at toppen af trefoden ikke længere fremstod så fin og glat som før, men på det færdige bord ses dette heldigvis ikke (så meget).



6. Ved monteringen af pladen er det vigtigt at få en lille hældning på bordpladen, således at det færdige artillerimålebord ligner sine forbilleder. Et lille stykke metal kan loddes/limes på trefodens overkant (en lille rektangulære plade, som er placeret under selve spejlet), så forkanten bliver lidt højere end bagkanten.
7. Da limen var tør, så var artillerimålebordet nu færdigt og klar til at blive malet.

Bemaling



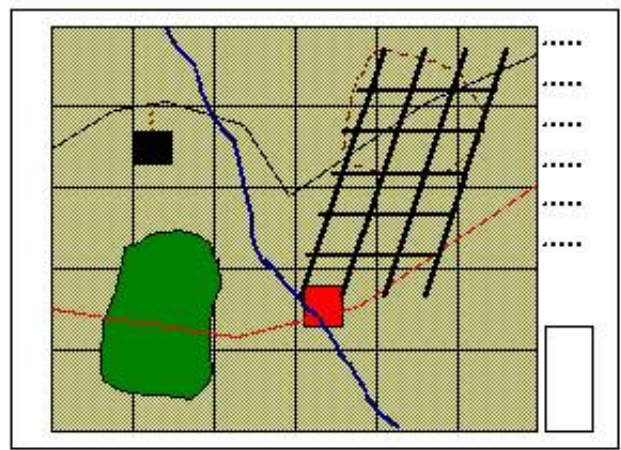
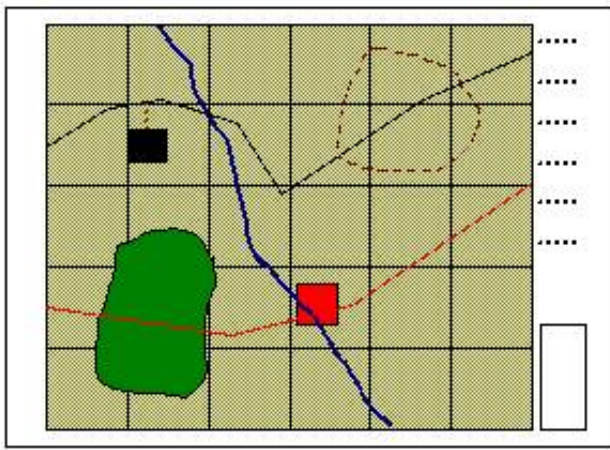
Under fremstillingsprocessen overvejede jeg, hvilken farve artillerimålebordet nu skulle have.

Skulle det være brunt som heliografen eller *Hærens normalfarve* (i dette tilfælde samme farve som det Britains materiel bordet skal passe sammen med. Min eneste kilde til farvevalget er billedet fra *Firepower*, så jeg valgte at bruge dette som forlæg.

Jeg blandede farven af Humbrol 155 (*Insignia Olive Drab*) og 26 (*Matt Khaki*). Da malingen var tør - og den skal virkelig være helt tør - blev artillerimålebordet malet med klar lak (Humbrol 35), således at farven fremtræder blank og derved passer sammen med legetøjsfigurerne.

Kort

Ved en tidligere lejlighed har jeg fremstillet et standardkort, som jeg bruger til mine figurer - og som sådan er det bare "et kort" - men efter nu at have fremstillet et artillerimålebord, så fandt jeg det passende også at tildanne kortet, så det passede til sit nye formål.



Kortet - almindelig udgave (venstre) og artillerikort (højre).

Blandt de mange hjemmesider, som på den ene eller anden måde handler om den engelske hær, er jeg stødt på *The Gloucestershire Volunteer Artillery Website* (<http://www.bristolgunners.pwp.blueyonder.co.uk/index.htm>). Under *Brigade Maps/Photographs*, findes 240. Artilleriafdelings [240th Brigade, Royal Field Artillery (Territorial Force)] ildplan for spærreilden den 31. juli 1917 ved *Passchendaele* og inspireret heraf, så tilføjede jeg et lignende mønster på mit eget kort.

Materiellet indfases

Tilbage var nu kun at se, hvorledes artillerimålebordet passede til figurerne, og det er jeg egentlig ganske godt tilfreds med ...



Figurerne stammer fra Britains katalognummer 1289 - *Gun of the Royal Artillery, with Gunners and officer*. Kabeltromlen, der skal markere telefonforbindelsen til batterichefen/observationsofficeren, har en fortid som nav i et hjul til en racerbil. Til markering af feltkablet har jeg brugt et stykke metaltråd (= snubletråden fra et alarmblus).

Kilder

1. *History of the Royal Regiment of Artillery, Between the Wars, 1919-1939* af B.P. Hughes, Brassey's Ltd., London 1992, ISBN 0-08-040984-9.
2. *The Hertfordshire Yeomanry Regiments, Royal Artillery, Part 1: The Field Regiments, 1920-1946*

- af J.D. Sainsbury, Hart Books, Welwyn 1999, ISBN 0-948527-05-6.
3. *Moving the Guns - The Mechanisation of the Royal Artillery 1854-1939* af Philip Ventham og David Fletcher, HMSO Publications, London 1990, ISBN 0-11-290477-7.
 4. *Hærens Artilleriskole 1923.1993* af N.P.M Bohn, Dansk Artilleritidsskrift, nr. 1, februar 1993, 79. årgang, ISSN 0011-6203.

Per Finsted

Efterskrift

En dansk udgave af et artillerimålebord - fra efterkrigstiden - findes på Varde Artillerimuseum, hvor det er opstillet ved siden af en 105 mm Haubits M.50. Artillerimålebordet blev anvendt ved batteriernes og afdelingens skydecentraler.



Billedet stammer fra mit besøg på museet i februar 2003.

Noter

1) *G.P.O.* står for *Gun position officer*, mens *ack* (= A i det engelske fonetiske alfabet, som blev brugt før NATO-standardiseringen) står for *assistant*. Det bæltedrevne køretøj, som anes på billedet er en kanontraktor af typen *Light Dragon* (fabrikat Vickers-Carden Loyd).