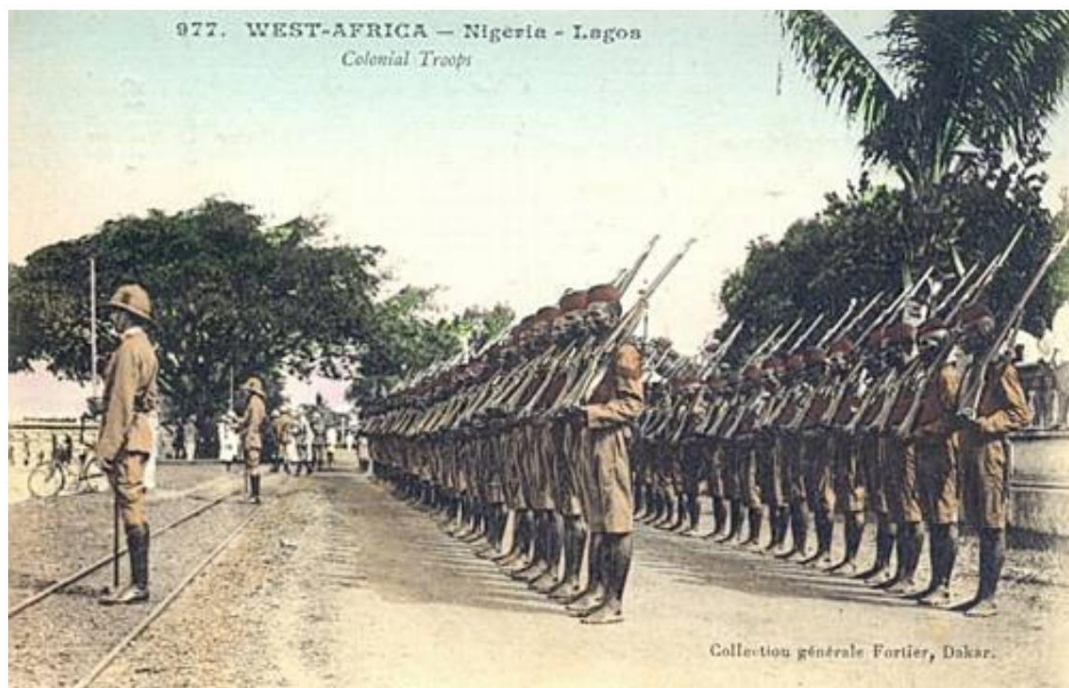


Sur les unités anglaises pendant la campagne du Cameroun, 1914-1916 - Partie 1

Introduction



Troupes coloniales, Lagos, Nigeria, ca. 1914.

À partir d'une carte postale contemporaine, envoyée de Lagos en 1914.

Pendant la Première Guerre mondiale, des unités militaires des colonies britanniques d'Afrique de l'Ouest de la Gambie, de la Sierra Leone, de la Gold Coast et du Nigeria ont participé à des campagnes contre les colonies allemandes d'Afrique de l'Ouest - Togoland et Cameroun - et certaines des unités ont ensuite été envoyées en Allemagne. Afrique de l'Est pour y renforcer les unités alliées.

Cet article peut être lu conjointement avec Sur la campagne au Cameroun, 1914-1916 (Source 1), qui fournit le contexte historique militaire pour la présente présentation de l'organisation et de l'uniformisation des unités britanniques, ouest-africaines, antillaises et indiennes. L'accent est mis sur les unités qui ont débarqué au Cameroun, plutôt que sur les unités qui ont attaqué depuis le Nigeria.

Unités anglaises en Afrique de l'Ouest, 1914

En 1914, les unités suivantes étaient stationnées dans les colonies anglaises d'Afrique de l'Ouest :

Garnison

Unité

Sierra Leone

50e compagnie, artillerie de la garnison royale

(La capitale, Freetown, était un port important et un point d'approvisionnement maritime.)

Compagnie de la Sierra Leone, Artillerie de la garnison royale

36e compagnie de forteresse, Royal Engineers

Régiment d'Afrique de l'Ouest

1er régiment des Indes occidentales

Bataillon de la Sierra Leone, Force frontalière de l'Afrique de l'Ouest

Éléments de

- Corps des services de l'armée,
- Royal Army Medical Corps et
- Corps des munitions de l'armée

Gambie

Compagnie gambienne, Force frontalière ouest-africaine

La Côte d'Or

Batterie Gold Coast , Force frontalière ouest-africaine

(depuis 1957 : Ghana)

Régiment de la Gold Coast, Force frontalière de l'Afrique de l'Ouest

Nigeria

1ère batterie nigériane, Force frontalière ouest-africaine

2e batterie nigériane, Force frontalière ouest-africaine

1er bataillon, régiment nigérian, force frontalière ouest-africaine

2e bataillon, régiment nigérian, force frontalière ouest-africaine

3e bataillon, régiment nigérian, force frontalière ouest-africaine

4e bataillon, régiment nigérian, force frontalière ouest-africaine

5e bataillon (infanterie montée), régiment nigérian, Afrique de l'Ouest
Force frontalière

La force totale était d'env. 350 officiers et sous-officiers anglais, 150 soldats anglais (Sierra Leone Company, Royal Garrison Artillery et 36th Fortress Company, Royal Engineers) ainsi qu'env. 8 000 sous-officiers et soldats indigènes.

Régiment d'Afrique de l'Ouest

Le régiment, qui faisait partie de l'armée régulière britannique, a été formé en 1898 pour la défense de Freetown en Sierra Leone. Le régiment était composé de 12 compagnies d'infanterie, commandées par le colonel EH Gorges.



Régiment d'Afrique de l'Ouest.

Court nr. 5 i serien Insignes de l'armée coloniale et indienne, John Player & Sons, 1917.

Régiment d'Afrique de l'Ouest - CV Historisk

1898 Oprettes du Régiment d'Afrique de l'Ouest

1928 Régiment d'Afrique de l'Ouest dissous

Ce qui suit apparaît au dos de la carte :

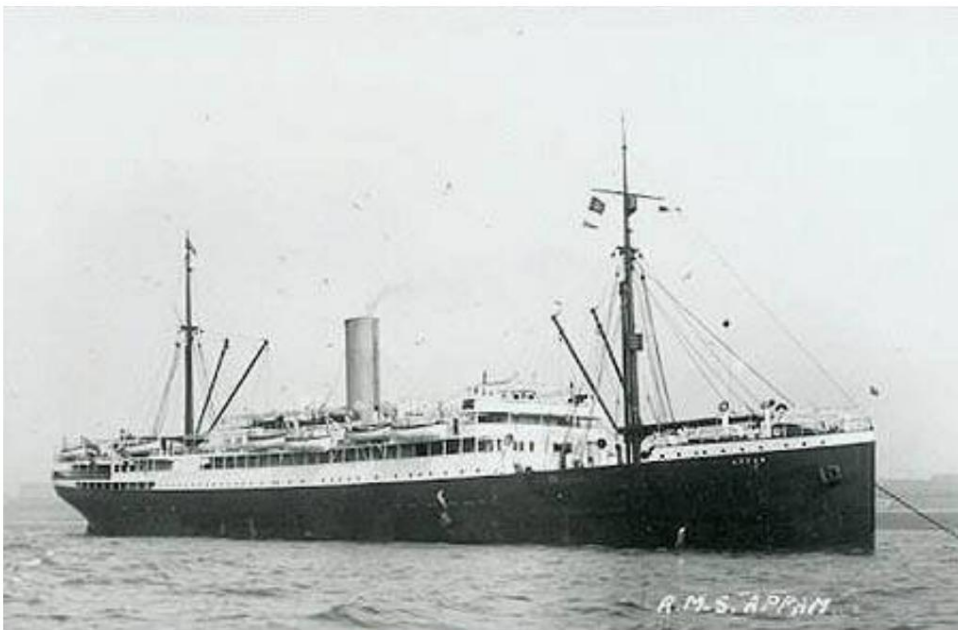
"L'illustration montrée est l'insigne du West African Regiment. Le quartier général du régiment est en Sierra Leone, avec des stations détachées dans diverses parties de la colonie. Le régiment a servi en Sierra Leone en 1898-99, et a également pris part à la Opérations Ashanti en 1900. Dans la guerre actuelle, il a pris une part active aux forces expéditionnaires opérant au Cameroun.

Le régiment a reçu les bannières de Duala et du Cameroun 1914-16 pour son service pendant la Première Guerre mondiale [1](#).

Au Cameroun

West African Regiment (lieutenant-colonel E. Vaughan)

- 23 officiers anglais, 18 sous-officiers anglais et 643 sous-officiers et soldats indigènes.
- Le bataillon était organisé en 6 compagnies d'infanterie ainsi qu'un peloton de mitrailleuses avec 3 mitrailleuses.



S/S APPAM 2). [_](#)

De la ligne Elder Dempster (Simplon Postcards).

La force quitta la Sierra Leone le 12 septembre 1914 à bord du S/S APPAM, escorté par le HMS CHALLENGER.

Le S/S APPAM amenait avec lui le Commandant du Corps Expéditionnaire, le Général de Brigade CM Dobell, et quelques officiers d'état-major.

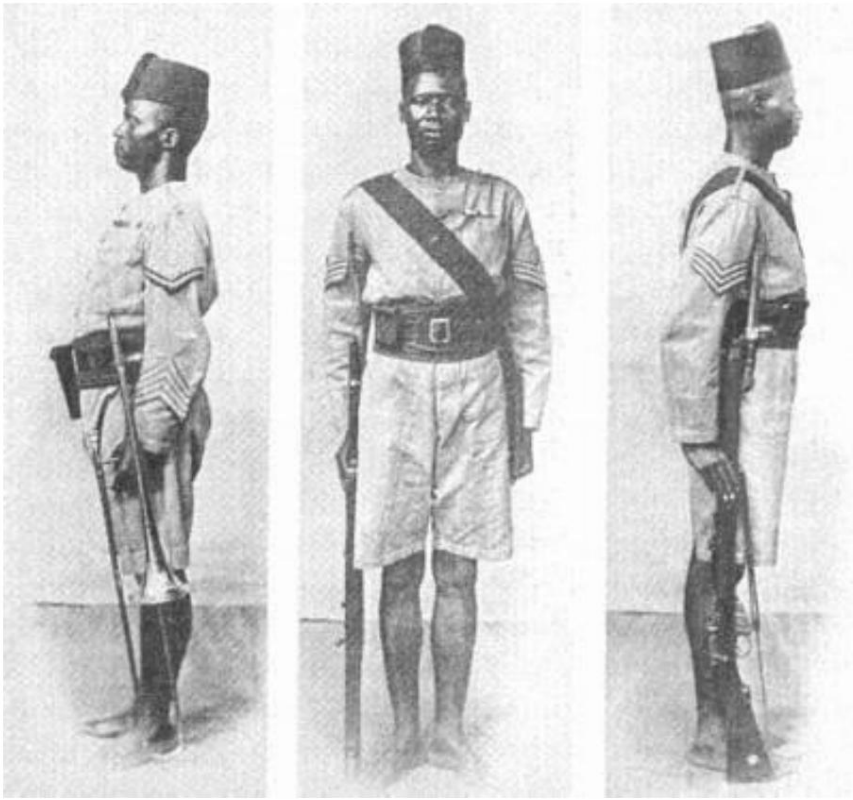
En route de Liverpool vers la zone d'opérations de Duala au Cameroun, le navire a jeté l'ancre en Gambie, en Sierra Leone et au Nigeria pour embarquer une partie du corps expéditionnaire.

Le navire devait par la suite servir de navire de soutien au corps expéditionnaire jusqu'à son installation définitive au Cameroun.

Le commandant du régiment, le colonel Gorges, devenu commandant de la partie anglaise du corps expéditionnaire, accompagne le S/S APPAM.

Un corps de 1 275 porteurs de la Sierra Leone accompagnait également le S/S APPAM.

Uniformes

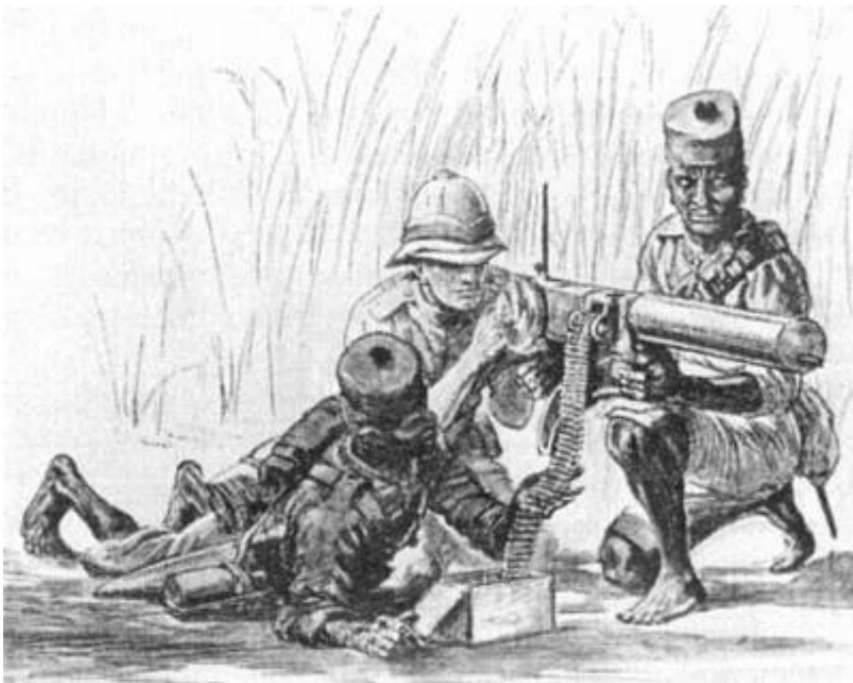


Sous-officiers du West African Regiment, v. 1914.
De Source 3.

Les soldats du Régiment d'Afrique de l'Ouest ont été recrutés parmi les tribus Temne (au nord) et Mende (au sud) ³ ainsi que__
parmi la population musulmane de Sierra Leone.

À partir de 1901, les uniformes étaient kaki, avec un fez rouge et une ceinture rouge. Auparavant, des uniformes bleu foncé similaires à la Force frontalière ouest-africaine étaient utilisés.

Pendant la campagne au Cameroun, le fez rouge a été remplacé par un chapeau rond vert légèrement plus bas (Kilmarnock) avec un pompon vert (tourie).



Le sergent d'état-major Potter et les mitrailleurs du West African Regiment lors de l'escarmouche à Njanga.

Le dessin est reproduit à partir de la source 3, où il est indiqué,

que l'échappement du champ avait été détruit,
pourquoi la mitrailleuse est tenue par l'aide !

Des casquettes similaires étaient portées sur le terrain par les unités de la Force frontalière ouest-africaine , et ainsi toutes les unités anglaises étaient uniformément uniformes. Voir l'illustration suivante sous Gold Coast Regiment.

La raison de ce changement était que les soldats avec leurs fez rouges pouvaient facilement être confondus avec des askaris allemands, ce qui s'est produit au moins une fois.

Le dessin montre le chapeau bas vert avec pompon vert.



Batterie de la Sierra Leone, Royal Garrison Artillery, ca. 1900.

Dessiné par Richard Simkin.

À partir d'une carte postale publiée par Dorset Soldiers en 2007.

Batterie de la Sierra Leone, artillerie de la garnison royale

Les défenses côtières de Freetown en Sierra Leone consistaient en :

- 50th Company, Royal Garrison Artillery Sierra Leone
- Company, Royal Garrison Artillery No. 36 Fortress Company,
- Royal Engineers

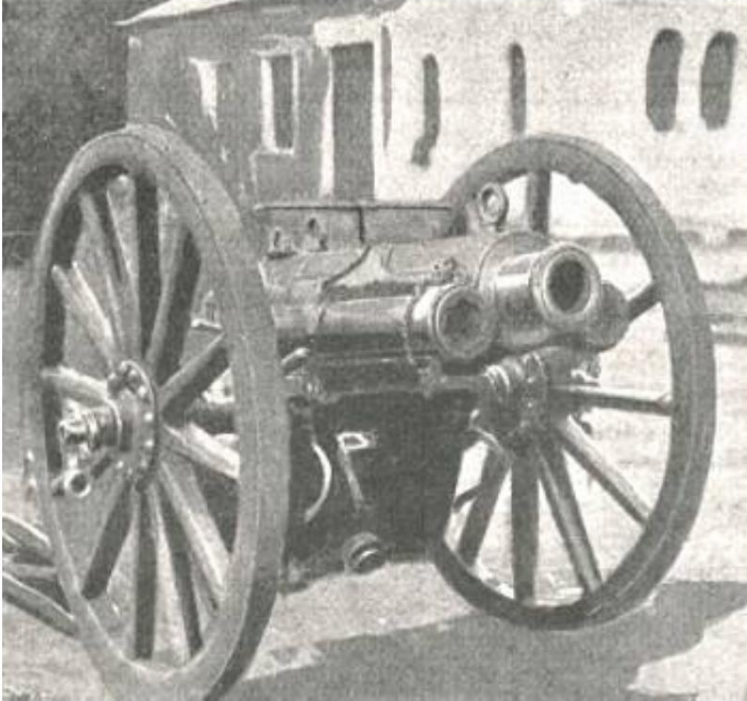
La Sierra Leone Company, Royal Garrison Artillery , créée en 1892, formait la partie mobile des défenses côtières, mais la 50e compagnie pouvait également avoir un certain nombre de canons de campagne à déployer en dehors des emplacements de canons fixes.

Les officiers et certains sous-officiers qui s'y trouvaient étaient anglais, tandis que le reste de la batterie était composé de soldats indigènes.

Les défenses côtières elles-mêmes ont été mises hors service ou mises sous cocon en 1922, mais restaurées juste avant la Seconde Guerre mondiale. Ici, le bouclier était composé de 2 pièces. Canons de défense côtière de 9,2 pouces 4). (source 6)

Cela a peut-être aussi été l'équipement dans le passé, mais mes sources ne donnent aucune information à ce sujet.

Pistolet de montagne QF de 2,95 pouces



Pistolet de montagne QF de 2,95 pouces.
Du Forum de la Grande Guerre.

La Sierra Leone Company, Royal Garrison Artillery, était équipée de 6 pièces. Canons de montagne de 2,95 pouces.

Le livret a été produit par Vickers-Maxim à partir de 1897 et un total de 30 pièces. a été acheté pour être utilisé dans les colonies d'Afrique de l'Ouest.

Données	Remarque
En service	1901-1920 Le canon s'appelait "Millimetre Gun".
Calibre	75 millimètres
Portée de tir	4,3 km

Les "tubes" sur le côté du canon sont des freins de recul.

Les unités d'artillerie du Nigeria et de la Gold Coast étaient équipées de brochures correspondantes.



Pratique de l'artillerie de l'armée américaine - Canon de montagne QF de 2,95 pouces, env. 1910.
D'une carte postale américaine contemporaine.

Encore 90 pièces. a été acheté par l'armée américaine, où ils ont par ex. a été déployé aux Philippines pendant la Seconde Guerre mondiale 5).

Un certain nombre de brochures ont également été utilisées par l'armée égyptienne.

Porteurs natifs

Canons et munitions etc. étaient transportés sur la tête de porteurs indigènes. Le poids total de la brochure était d'env. 450 kilogrammes ; Le canon et la cuve pesaient chacun env. 110 kg, tandis qu'une roue pesait env. 32 kg. 32 porteurs étaient nécessaires pour transporter un canon, en plus de 30 porteurs pour transporter des munitions 6).



Les porte-avions de la batterie de la Gold Coast transportent le berceau d'un canon de montagne de 2,95 pouces. Le canon du canon lui-même était monté dans le berceau.
De Source 3.



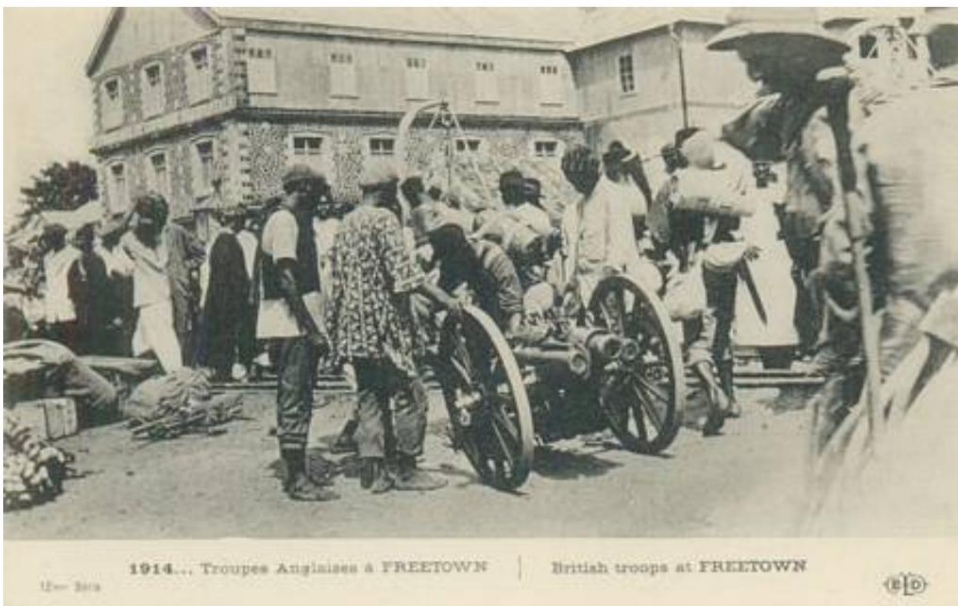
Porteur d'une des batteries de montagne nigériennes, avec une roue pour canon de montagne. De Source 4.

Contrairement aux porteurs qui étaient enrôlés dans des unités de ravitaillement et de transport, les porteurs étaient recrutés dans les mêmes tribus que les soldats et faisaient partie de l'unité. Les transporteurs étaient généralement non armés.

Le porteur nigérian montre l'uniforme de campagne, avec une couverture enroulée et un sac à pain sur l'épaule droite et une bouteille de campagne sur la gauche. Une machette peut également avoir appartenu à l'équipement.

Au Cameroun

Lors de la mobilisation des forces pour le débarquement du corps expéditionnaire anglo-français à Duala, la compagnie Sierra Leone, Royal Garrison Artillery, a fourni une batterie composée de 4 pamphlets.



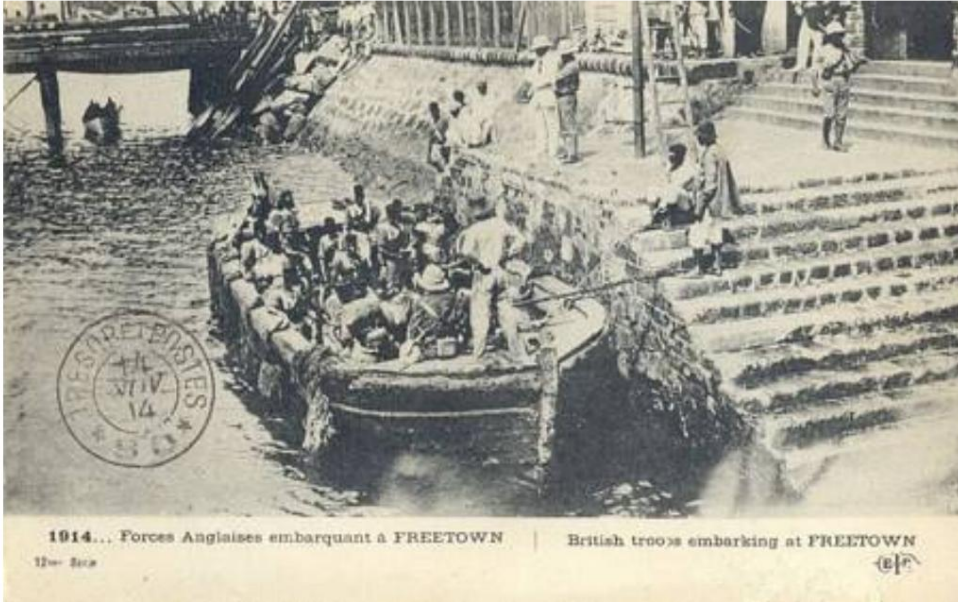
Troupes britanniques à Freetown, 1914.

D'une carte postale simultanée.

Sierra Leone Company, Royal Garrison Artillery (Capitaine N. d'A. Fitzgerald) .

- 3 officiers anglais et 2 sous-officiers anglais ainsi que 46 indigènes La batterie était équipée
- de 4 pcs. Canons de montagne de 2,95 pouces.

Un certain nombre de porteurs doivent être ajoutés au chiffre ci-dessus pour l'équipage.



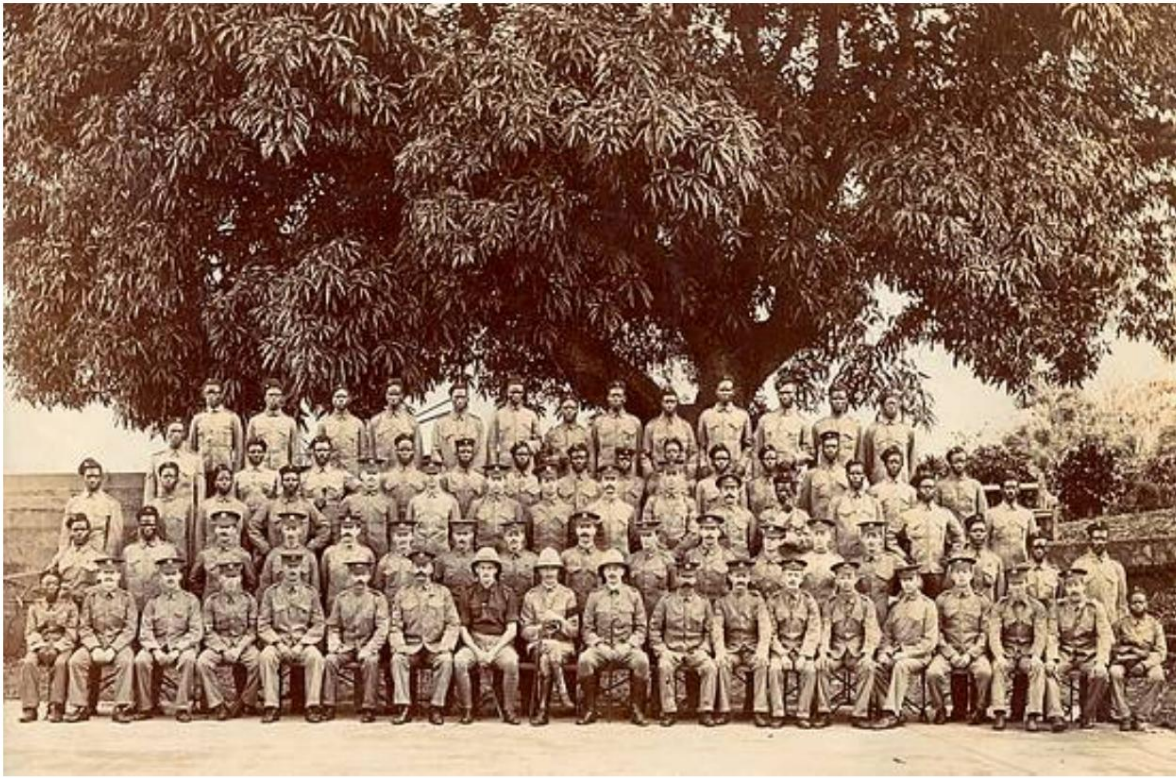
Embarquement des troupes britanniques à Freetown, 1914.

D'une carte postale simultanée.

Il faut supposer que les soldats sont du West African Regiment ou du Sierra Leone Battalion, West African Frontier Force.

Compagnie de forteresse n ° 36, Royal Engineers

L'entreprise a été créée en 1858 [7](#)) et en 1887, elle a reçu le statut d'entreprise d'ingénierie de forteresse. De 1890 à 1906, la société était stationnée aux Bermudes, après quoi elle a été envoyée en Sierra Leone. Ici, la moitié de la compagnie était composée de soldats indigènes, sous le commandement d'officiers et de sous-officiers anglais.



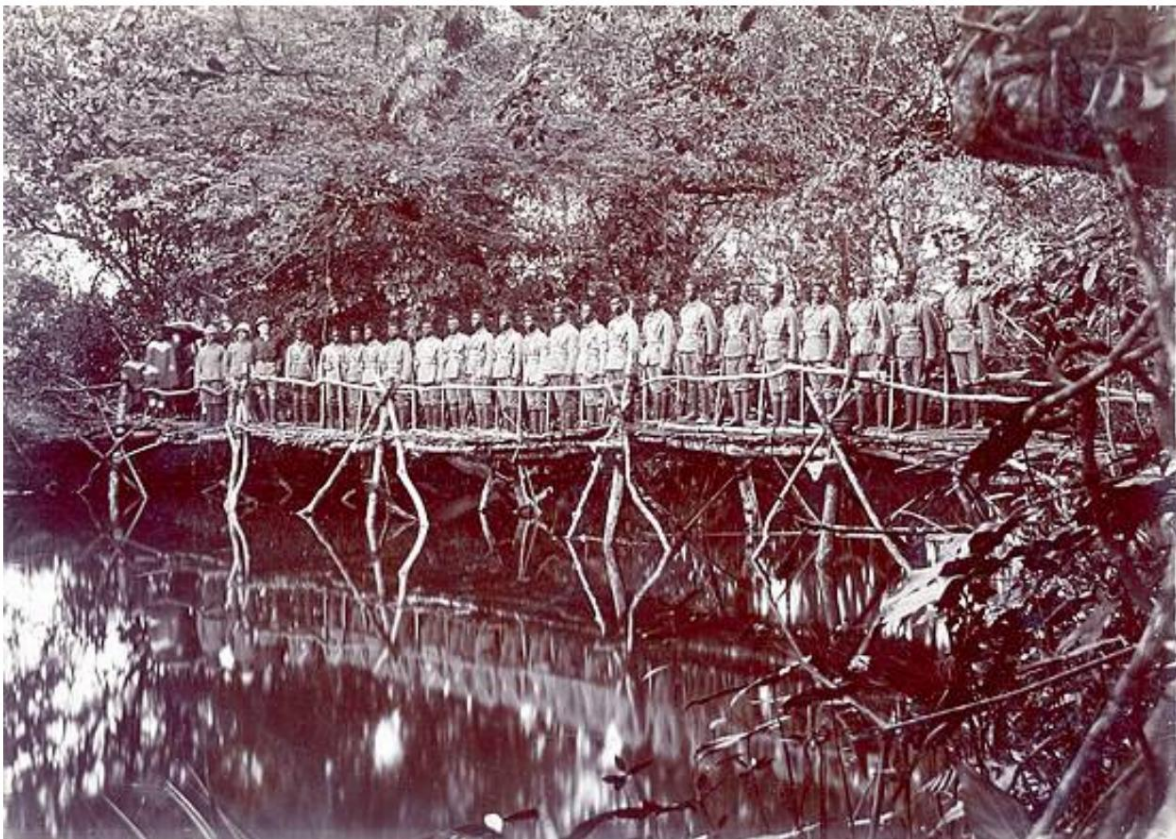
Compagnie n ° 36, Royal Engineers, Sierra Leone, 1908.

À partir d'une photographie originale.

La photographie de droite montre 42 indigènes et 36 soldats du génie anglais, dont 3 officiers.

En Sierra Leone, l'une des tâches de la compagnie du génie était de faire fonctionner les projecteurs et les moyens de signalisation qui faisaient partie des défenses côtières à Freetown, en collaboration avec la 50e compagnie, Royal Garrison Artillery [8](#)).

Les ingénieurs autochtones portent la coquille enflammée des ingénieurs comme insigne de casquette (généralement porté comme insigne de col par les ingénieurs anglais), tandis que les sous-officiers et soldats anglais portent l'insigne des ingénieurs.



Compagnie n ° 36, Royal Engineers, Sierra Leone, 1908.

À partir d'une photographie originale.

La photographie ci-dessous montre l'un des pelotons de la compagnie, composé d'1 officier anglais, de 2 sous-officiers anglais et de 21 soldats indigènes du génie. De plus, un certain nombre de transporteurs natifs peuvent être vus (à gauche sur l'image).

Le pont sur le ruisseau a été construit par la division du génie.

Au Cameroun

La compagnie fournit un peloton du génie au corps expéditionnaire anglo-français. L'élément général du génie était sous le commandement du capitaine PJ Mackesy, Royal Engineers. A l'automne 1915, un nouveau détachement est envoyé au Cameroun, ainsi qu'une unité de poste de campagne, même si cette dernière n'a peut-être pas été mise en place par la compagnie.

Les autres membres du personnel anglais de l'élément ingénieur étaient d'anciens officiers et sous-officiers du génie qui travaillaient au Nigeria et sur la Gold Coast, ainsi que des employés civils des départements des travaux publics et des services ferroviaires et télégraphiques des colonies.

En septembre 1914, l'élément génie du corps expéditionnaire se composait de :

Section télégraphique (Lieutenant HM Wolley)

- 6 officiers et sous-officiers anglais et 12 sous-officiers et soldats indigènes.

Division des pionniers des chemins de fer (Lieutenant HE Kentish, Royal Engineers)

- 10 officiers [9](#)) et sous-officiers anglais et 7 sous-officiers et soldats indigènes.

Division du Génie (Lieutenant CVS Jackson, Royal Engineers), du No. 36 Fortress Company, Royal Engineers

- 1 officier anglais, 1 sous-officier anglais et 13 sous-officiers et soldats indigènes.



Héliographe d'une des unités de la Force Frontière de l'Afrique de l'Ouest.
De Source 2.

Le capitaine FLN Giles, Royal Engineers, était l'officier des transmissions du corps expéditionnaire (directeur des transmissions).

L'état-major du corps expéditionnaire avait également une compagnie de signalisation avec la force suivante:

Société de signalisation

- 2 sous-officiers anglais ainsi que 20 sous-officiers et soldats indigènes.

Les soldats indigènes venaient de la Gambia Company et du Nigeria Regiment.

Les unités directement attachées aux troupes du quartier général comprenaient également une escorte du quartier général de 25 sous-officiers indigènes et des soldats du Gold Coast Regiment; Le lieutenant A. McC. Inglis, Gambia Company, était commandant au quartier général (camp commandant).

Bataillon de la Sierra Leone, Force frontalière de l'Afrique de l'Ouest



Force frontalière royale de l'Afrique de l'Ouest.

D'après les insignes
régimentaires de TJ

Edwards, Gale & Polden Limited, 1951.

Bataillon Sierra Leone - Résumé historique [10](#)

1829 Corps de police de la Sierra Leone

1890 Police des frontières de la Sierra Leone

1901 Le bataillon de la Sierra Leone, Force frontalière de l'Afrique de l'Ouest

1928 Le bataillon de la Sierra Leone, Royal West African Frontier Force

1959 The Royal Sierra Leone Regiment, Forces militaires royales de la Sierra Leone

1971 The Sierra Leone Regiment, Forces militaires de la République de Sierra Leone

Le bataillon était composé de 6 compagnies d'infanterie, avec le major FE Le Mesurier, Royal Dublin Fusiliers, comme commandant (1908) et le capitaine HH Bond comme commandant en second et adjudant.

Le régiment a reçu les bannières de Duala et du Cameroun 1914-16 pour son service pendant la Première Guerre mondiale.

Au Cameroun



S/S AKABO.

Fra Image Australie 11). [_____](#)

Le bataillon a déployé 2 compagnies pour la campagne contre le Togoland. Les compagnies arrivèrent à la ville portuaire de Lomé au Togo le 28 août 1914 à bord du S/S AKABO, escorté depuis Freetown par le HMS CUMBERLAND.

À ce moment-là, les unités allemandes du Togo s'étaient rendues, mais les soldats de la Sierra Leone furent rapidement nécessaires, étant affectés au Corps expéditionnaire anglo-français ; ils quittèrent Lomé le 16 septembre 1914 à bord du S/S ELMINA - voir ci-dessous sous Gold Coast Regiment.



Police des frontières de la Sierra Leone, ca. 1897.

Bibliothèque numérique Fra NYPL.

Les 2 compagnies constituées à partir du 25 septembre 1914 avec 2 compagnies du Gold Coast Regiment

un bataillon composite qui était sous le commandement du lieutenant-colonel RA de B. Rose, Gold Coast Regiment.

Compagnie C et E, bataillon de la Sierra Leone, Force frontalière de l'Afrique de l'Ouest

- 14 officiers anglais, 6 sous-officiers anglais et 211 sous-officiers et soldats indigènes.

Plus tard, les 4 compagnies restantes furent envoyées au Cameroun et début juillet 1915 l'effectif total était de 579 hommes, dont 65 étaient en arrêt maladie pour diverses maladies tropicales.

Uniformes

L'uniforme se composait à partir de 1903/1904 de chemisiers, pantalons et châles uniformes de couleur kaki. L'uniforme de campagne ressemblait à celui des autres unités de la Force frontalière ouest-africaine - voir ci-dessous sous Gold Coast Regiment.

Compagnie gambienne, Force frontalière ouest-africaine



Force frontalière royale de l'Afrique de l'Ouest.

D'après les insignes
régimentaires de TJ

Edwards, Gale & Polden Limited, 1951.

La plus petite unité de la West African Frontier Force était la compagnie indépendante en Gambie. À l'origine, il était prévu que la compagnie fasse partie du bataillon de la Sierra Leone, force frontalière de l'Afrique de l'Ouest, mais en 1902, il a été décidé que la compagnie devait être indépendante.

Gambia Company - Résumé historique [12](#))

1901 The Gambia Company, Force frontalière ouest-africaine

1928 La Compagnie gambienne, Force royale frontalière de l'Afrique de l'Ouest

1959 1er Bataillon, The Gambia Regiment, Royal West African Frontier Force

1965 L'unité est fermée

Cependant, une partie des 120 soldats de la compagnie ont été recrutés en Sierra Leone et seulement env. 1/4 ont été recrutés parmi les tribus locales. À partir de 1913, le commandant de la compagnie était le capitaine VB Thurston, Dorset Regiment. En 1914, la compagnie comptait 137 hommes.

La société a reçu les bannières Cameroun 1914-16, Nyangao et Afrique de l'Est 1916-18 pour ses efforts pendant la Première Guerre mondiale.



Force frontalière royale de l'Afrique de l'Ouest.

L'une des six figurines de 54 mm
produites à l'origine par Brigadier's Toy
Soldiers and Military Figures;
les figurines sont
commercialisées aujourd'hui par
la société SoldierPac.

Au Cameroun

Lorsque le corps expéditionnaire anglo-français a été formé en août-septembre 1914, seul un petit commandement de la compagnie était inclus, mais en janvier 1915, la force a été complétée par la moitié de la compagnie, après quoi elle fonctionnait désormais comme une unité indépendante. Une compagnie du West African Regiment a été envoyée en Gambie pour reprendre le rôle de la compagnie dans la défense là-bas.



Soldats du régiment de la Gold Coast.
De Source 2.

Début juillet 1915, l'effectif total est de 61 hommes, dont 27 en arrêt maladie pour diverses maladies tropicales.

Il n'a pas été possible de trouver des illustrations montrant la Gambia Company, ni mes sources - à part ce qui est mentionné à propos du No. 36 Fortress Company, Royal Engineers - ne donne pas non plus de détails sur les efforts de l'entreprise au Cameroun.

Par Finsted

1) Voir Régiment d'Afrique de l'Ouest (Forces terrestres de Grande-Bretagne, de l'Empire et du Commonwealth). (La page n'existe plus.)

2) Le S/S APPAM (7 781 GRT) a été construit en 1912 et appartenait à la British and African Steam Navigation Company, une filiale de la Elder Dempster Line. L'APPAM a ensuite été récupéré le 15 janvier 1916 en route de l'Afrique de l'Ouest vers Liverpool par le croiseur allemand SMS MÖWE, puis emmené en Amérique par l'équipage de prise. Le navire a été libéré par un jugement de la Cour suprême des États-Unis le 6 mars 1917. Voir *Berg vs. British and African Steam Navigation Co.*, 243 US 124 (1917) (Cour suprême des États-Unis).

3) Lisez à propos de ces tribus en Sierra Leone (Wikipedia).

4) Voir WW2 People's War, Article A2083231 (BBC). Voir aussi À propos de l'artillerie côtière anglaise, 1910-1940, qui comprend contient des exemples de brochures possibles.

5) Se f.eks. Chapitre 28 i L'armée des États-Unis pendant la Seconde Guerre mondiale - La guerre dans le Pacifique, la chute des Philippines de Louis Morton, 1952 (Hyper War). Et amerikansk reglement - Handbook of the 2.95-inch mountain gun matériel and pack outfit, 10 juin 1912 (1916) - kan downloades fra University of California Libraries.

6) Un demi-bataillon de 650 hommes, incl. 3 canons, nécessitait au moins 1 078 porteurs s'il était sur le terrain pendant plus de quelques semaines. Mentionné dans la source 17, citant *Bush Warfare* par le colonel WCG Heneker, Hugh Rees Ltd., Londres, 1907.

7) Voir non. 36 Company, Royal Engineers (Royal Engineers Museum), contenant un aperçu des dates importantes de l'histoire de l'entreprise.

8) Sur la coopération entre l'artillerie côtière et les troupes du génie, voir *On English Coast Artillery, 1910-1940*.

9) L'un de ces officiers, le lieutenant CL Hewson, qui avait servi comme surintendant des locomotives dans diverses colonies africaines et en Égypte depuis 1905, travaillait sur les chemins de fer nigériens. Pendant les opérations au Cameroun, il a travaillé sur le chemin de fer du Nord. L'Imperial War Museum de Londres possède dans sa collection de documents un compte rendu du service au Cameroun, avec des informations sur le service ferroviaire. Plus facile à trouver en utilisant le mot-clé Cameroun.

10) Du bataillon de la Sierra Leone, Force frontalière de l'Afrique de l'Ouest (Forces terrestres de Grande-Bretagne, de l'Empire et du Commonwealth). (La page n'existe plus.)

11) Le S/S AKABO (3 814 GRT) a été construit en 1912 et appartenait à la ligne Elder Dempster. Voir Elder-Dempster Line (La liste des navires).

12) Du Gambia Regiment, West African Frontier Force (Forces terrestres de Grande-Bretagne, de l'Empire et du Commonwealth). (Le site n'existe plus.) La source précise qu'une 2e compagnie a existé de 1914 à 1919, mais l'information ne peut actuellement être confirmée par d'autres sources.