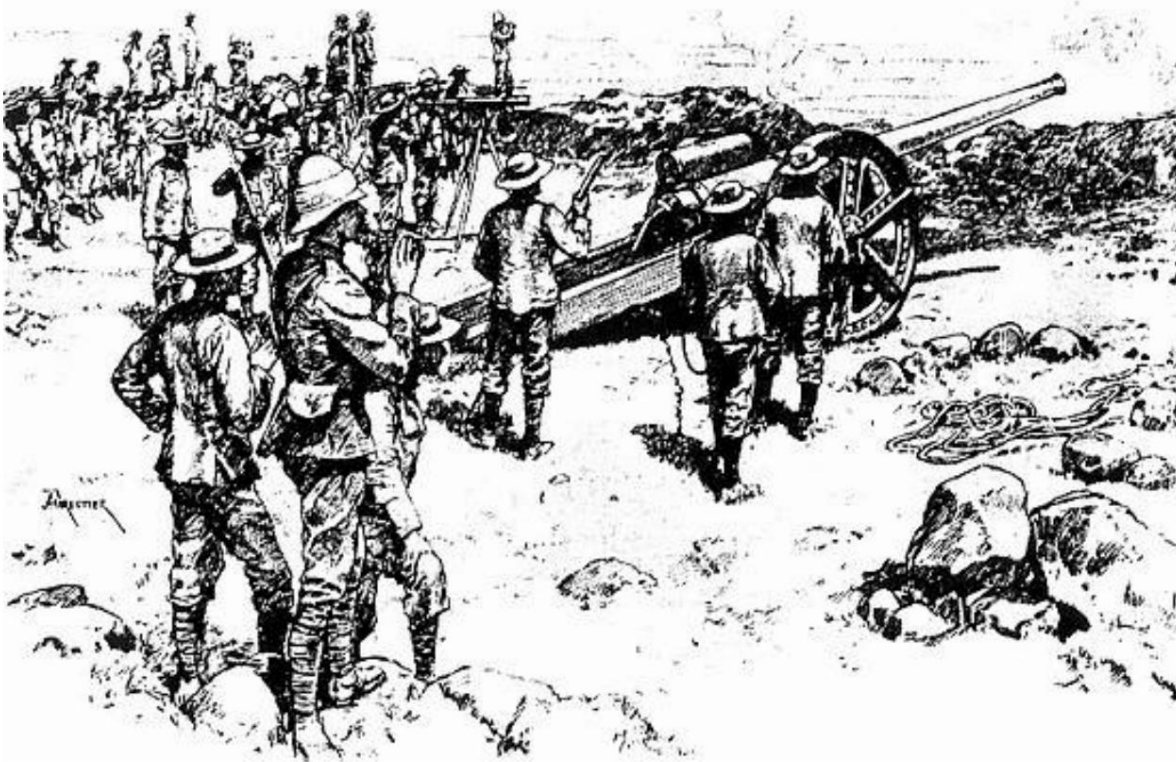


# Pistolet de campagne QF 4,7 pouces

## Introduction

L'origine de ce pamphlet doit être recherchée en Afrique du Sud, pendant la guerre des Boers, où le manque d'artillerie longue portée et lourde était l'un des nombreux défis de l'armée britannique.



Canon naval de 4,7 pouces à Colenso, 15 décembre 1899 <sup>1</sup>). —

Le commandant Percy Scott, commandant de la Royal Navy en Afrique du Sud, décida de remédier à cette situation et fit monter un certain nombre de canons du HMS Monarch, Powerful and Terrible sur des lavettes de campagne fabriquées localement, conçues par lui-même.

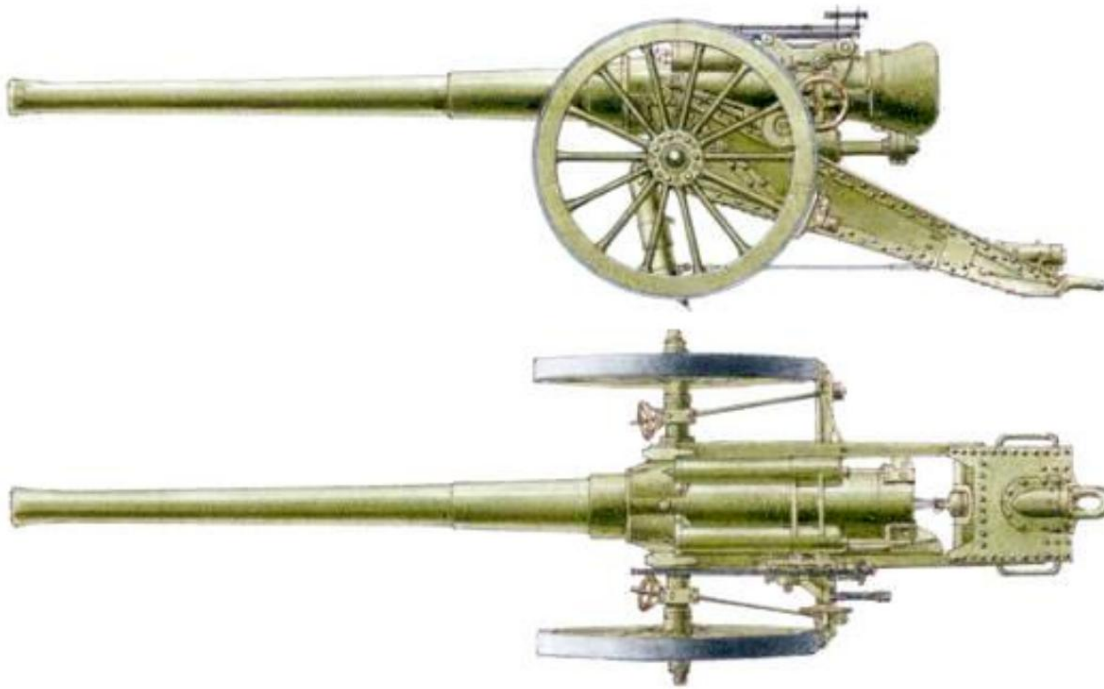
Parmi les canons se trouvaient le type actuel de 120 mm (4,7 pouces), qui avait été développé pour être utilisé à bord des navires et / ou dans les fortifications côtières.

Les nouveaux canons de campagne étaient équipés par du personnel de la Royal Navy.

L'une des premières fois que la nouvelle brochure a été utilisée sérieusement a été lors de la bataille de Colenso le 15 décembre 1899, où deux brochures du HMS Terrible étaient en action.

Une impression du canon pendant la marche est obtenue à partir de la source 2, où une situation est mentionnée à partir de la semaine avant la bataille, où le lourd canon naval 4.7, qui, précédé de la marche majestueuse de trente-deux bœufs et assisté de quatre-vingts marins canonniers, grinçait vers l'avant au-dessus de la plaine.

Pistolet de campagne QF 4,7 pouces

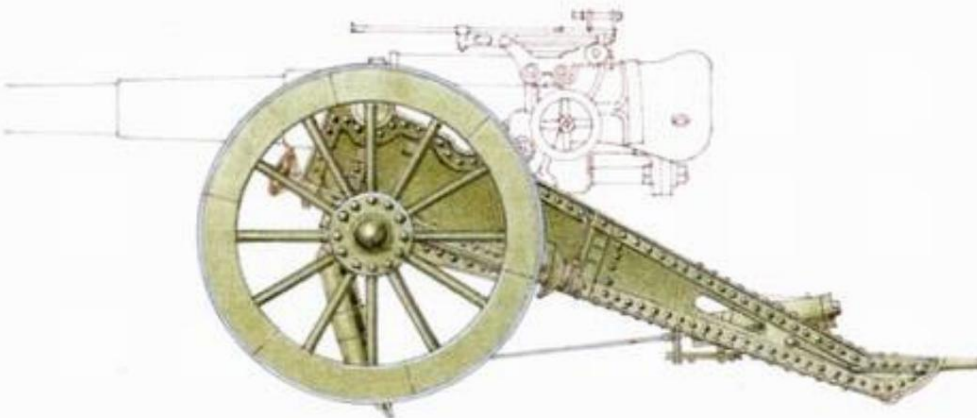


Canon naval de 4,7 pouces, de la 111e batterie, Royal Garrison Artillery, France 1914.  
De Source 3.

Le succès du canon naval en Afrique du Sud a conduit la Royal Ordnance Factory à commencer le développement d'une marque autorisée - Carriage, travelling QF 4.7-in Mk I - pour le canon, qui a été délivré aux batteries de la Royal Garrison Artillery à partir de 1903 environ.

Le succès de la guerre des Boers a également conduit le secrétaire à la guerre à promettre que les forces volontaires devraient être équipées de ce nouveau système d'armes, et le Parlement a affecté des fonds pour équiper un total de 60 batteries.

À cette fin, entre autres, il a été décidé de convertir un certain nombre de lavettes d'un ancien canon rayé.



Chariot, voyageant, QF 4,7 pouces, converti.  
De Source 3.

Le converti a fait env. 560 kg (11 cwt) plus lourd, a été désigné Carriage, travelling, QF 4.7- in., converti.

Avant 1914, les batteries lourdes de l'armée régulière sont équipées de nouveaux canons de campagne - le BL 60-pdr Mk I Field Gun - et les canons de marine sont transférés dans la réserve.

Il peut être difficile de distinguer les deux versions, mais sur la base des dessins de

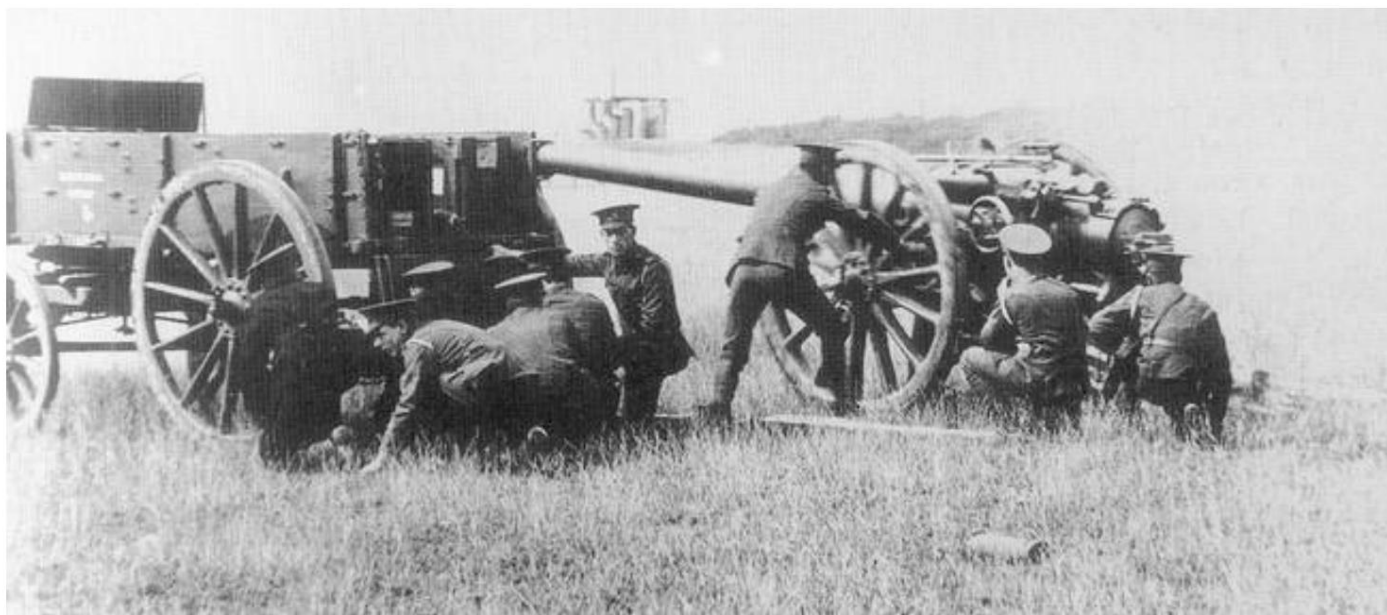
La source 3 est probablement la meilleure ligne directrice pour les différents types de roues - sur la version convertie, la "jante" est plus solide/plus épaisse.

## Artillerie lourde de campagne (Force territoriale)

Les 14 divisions de réserve fournies par la Force territoriale comprenaient une batterie de 4 canons de marine.

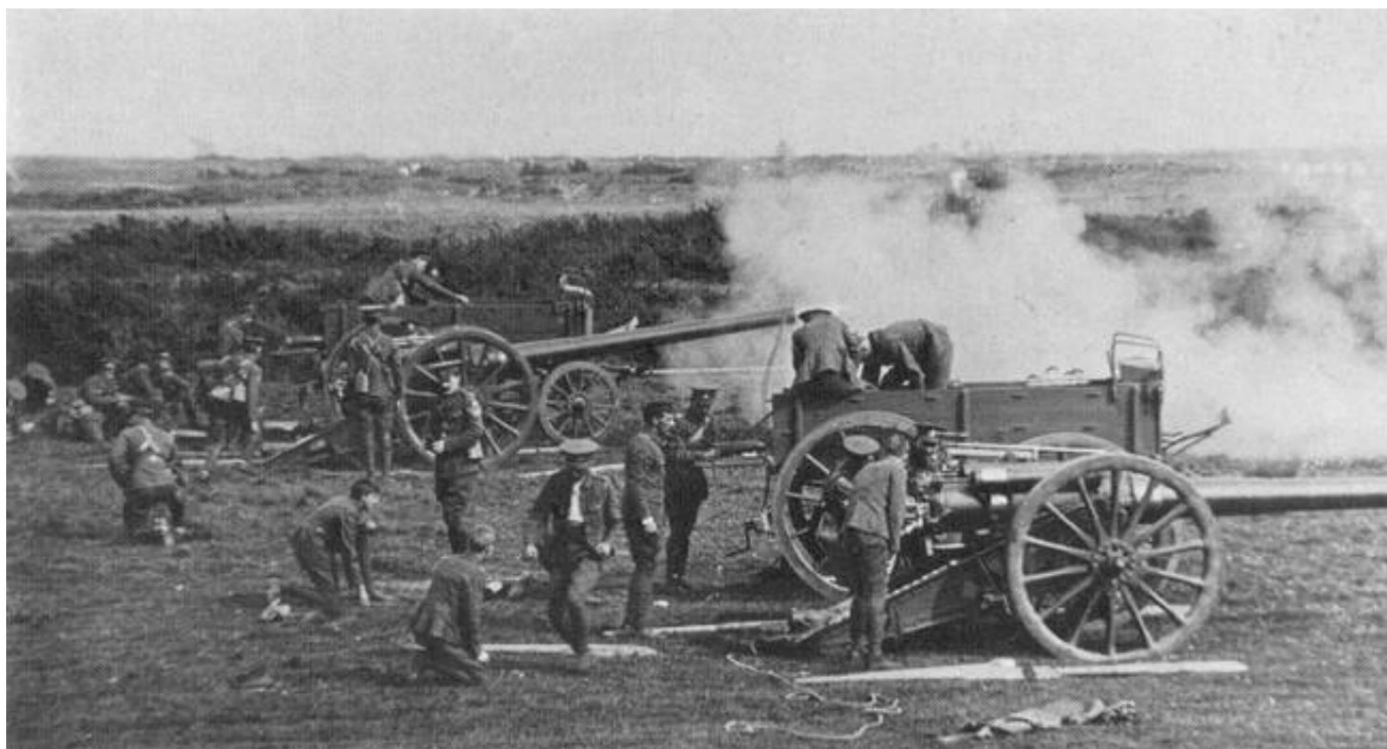
Les batteries étaient (en principe) nommées avec le nom de la division (les numéros ont été introduits pour la première fois lors de la mobilisation) ainsi que l'affiliation géographique de la batterie :

Le nom de la batterie	Section (1914)
2e batterie lourde du Lancashire, Royal Garrison Artillery 2)	42e division (East Lancashire)
Batterie lourde du Wessex (Hampshire), artillerie de la garnison royale	43e division (Wessex)
Home Counties (Kent) Batterie lourde, Royal Garrison Artillery	44e division (comtés d'origine)
Batterie lourde de North Midland (Staffordshire), Royal Garrison Artillery 46th (North Midland) Division	
2e batterie lourde de Londres, Royal Garrison Artillery	47e (2e Londres) Division
Batterie lourde de South Midland (Warwickshire), Royal Garrison Artillery 48th (South Midland) Division	
Batterie lourde West Riding (York), Royal Garrison Artillery	49e division (équitation ouest)
Northumbrian (North Riding) Batterie lourde, Royal Garrison Artillery 50th (Northumbrian) Division	
Batterie lourde des Highlands (Fifeshire), artillerie de la garnison royale	51e division (des hautes terres)
Batterie lourde des basses terres (ville d'Édimbourg), Royal Garrison Artillery 52nd (Lowland) Division	
Batterie lourde galloise (Carnarvonshire), Royal Garrison Artillery	53e division (galloise)
Batterie lourde East Anglian (Essex), Royal Garrison Artillery	54e division (East Anglian)
1ère batterie lourde du Lancashire, artillerie de la garnison royale	55e division (West Lancashire)



Wessex (Hampshire) Heavy Battery, Royal Garrison Artillery (Territorial Force), dans le champ de tir de Lydd, 1911.

De Source 4.



Batterie lourde des Home Counties (Kent), Royal Garrison Artillery (Force territoriale), v. 1913.

De Source 5.

Ma collection comprend deux cartes postales qui montrent (peut-être) les deux versions du canon. Les photographies ne sont peut-être pas de la meilleure qualité, mais la brochure n'est pas l'une des plus photographiées, il faut donc profiter de l'occasion lorsqu'elle se présente.



Ici, le canon de marine est vu, dans un champ de tir non spécifié, avec une unité éducative - le Corps de formation des officiers.

Pour autant que je sache, les armes en question sont fabriquées en chariot, voyageant QF 4,7 pouces Mk I.

Les images montrent un wagon en bois avec les canons et il fonctionne probablement comme un wagon de munitions.

Je ne sais pas s'il s'agit d'une mesure pacifique - à utiliser sur le champ de tir - ou si le wagon en bois a également été utilisé comme wagon de munitions dans une configuration de guerre. Je n'ai vu aucune photo du canon dans une configuration en temps de guerre, jusqu'à présent, cela ne peut pas être déterminé avec certitude.



Canons navals photographiés dans le champ de tir de Lydd (sur la côte sud anglaise, à l'ouest de Douvres).

Peut-être s'agit-il de canons fabriqués en voiture, voyageant, QF 4,7 pouces, convertis.

## Première guerre mondiale



BL 60-pdr Mk I Field Gun, en mars, vers 1914.

Le corps expéditionnaire, envoyé en France en août 1914, comprend six divisions d'infanterie (de la 1<sup>re</sup> à la 6<sup>e</sup> division).

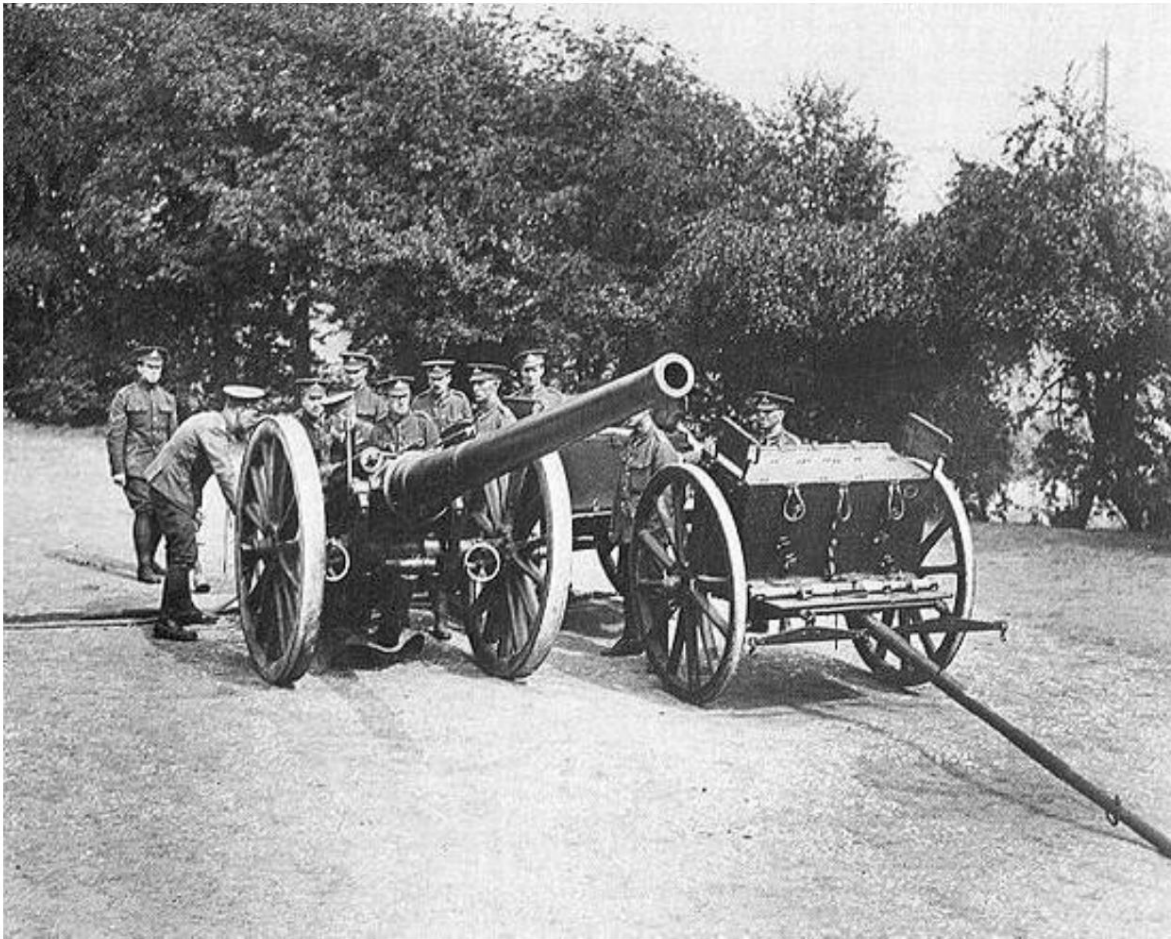
Chacune de ces divisions disposait d'une batterie lourde équipée de 4 Canon de campagne BL 60-pdr Mk I.

Le calibre du canon était de 5 pouces, comme indiqué sur cette carte postale, mais il était plus communément connu sous le nom de Field Gun 60-pdr.

À partir des unités en Angleterre ainsi que des unités retirées des colonies, deux autres divisions (7<sup>e</sup> et 8<sup>e</sup> division) ont été créées. Les batteries lourdes de ces divisions étaient équipées du canon de campagne QF 4,7 pouces. Ces divisions étaient initialement équipées d'une division d'artillerie lourde (III et VIII Heavy Brigade, Royal Garrison Artillery 3)).

—

Les batteries lourdes des divisions de réserve (Force Territoriale) ont été mobilisées avec leurs divisions respectives, et les batteries étaient toutes équipées du canon de campagne QF 4.7-in. De même, les batteries lourdes qui faisaient partie du Corps expéditionnaire indien venu en France en septembre 1914 étaient équipées de canons de marine.



Exercice avec le canon de campagne QF 4,7 pouces, Woolwich, v. 1914.  
De Source 1.

La banlieue londonienne de Woolwich était/est le foyer de l'artillerie anglaise et le centre, entre autres, de l'entraînement des unités d'artillerie.

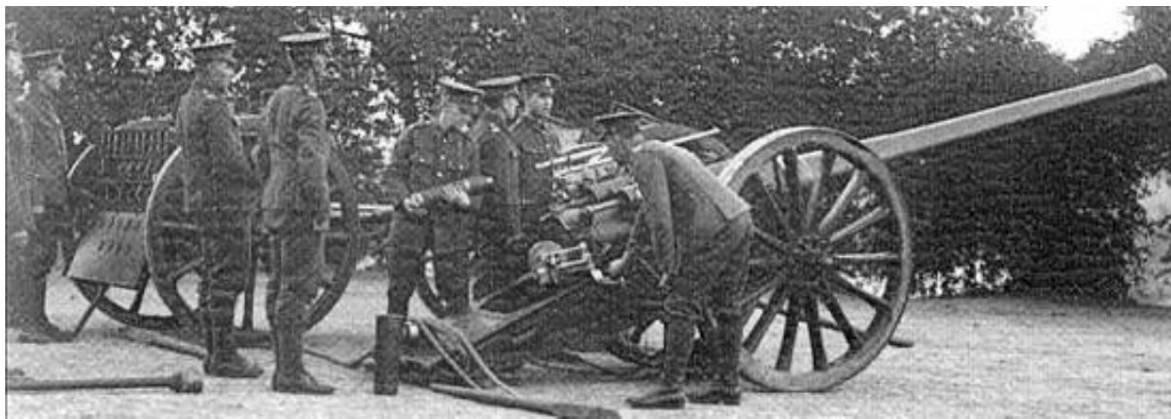
Le British Artillery Museum Firepower est idéalement situé à Woolwich.

Malheureusement, lorsque j'ai visité le musée en 2001, aucune copie du canon n'était exposée. Peut-être n'avez-vous pas - à temps - obtenu une copie pour la postérité.

C'est peut-être une photo en série avec la précédente.

Au début de 1915, les batteries lourdes sont transférées des divisions d'infanterie aux divisions lourdes faisant partie de l'artillerie de corps et de groupe d'armées.

Beaucoup de brochures se sont finalement retrouvées dans un état où les tubes avaient tiré plus de 1 000 coups au-delà de leur durée de vie prévue, et le canon a finalement acquis la réputation d'être imprécis et de tirer souvent trop court. Il a donc été déployé en tir de contre-batterie, où le manque de précision était moins critique que le tir à proximité des lignes de tranchées.



Exercice avec le canon de campagne QF 4,7 pouces, Woolwich, v. 1914.  
De Source 3.

Cependant, il n'y avait pas encore de ressources pour remplacer les canons navals par les 60-pdr plus modernes et les canons ont continué à servir sur le front occidental jusqu'au début de 1917. Le canon est resté en service sur les sections avant secondaires - par ex. L'Italie et la Serbie - jusqu'à la fin de la guerre.

Immédiatement après la guerre, le canon a finalement été "retiré" après une carrière qui s'était déroulée quelque peu différemment de ce que ses concepteurs avaient initialement prévu.

À propos de l'organisation

Une batterie lourde (1914), se composait des éléments suivants :

**Heavy Battery, Royal Garrison Artillery, War Establishment, 1914**

	Personnel		Horses			2-horsed		4-horsed		Note 1				
	Officers	Other Ranks	Riding	Draught	Heavy Draught	Guns (60-pdr.)	Cart, Maltese	Wagon, cooks, or travelling kitchen	Wagon, telephone	Wagon, G.S., technical stores	Gun carriage	Wagon, ammunition	Spare horses	Bicycle
<b>Battery and Ammunition Column</b>	<b>6</b>	<b>192</b>	<b>29</b>	<b>6</b>	<b>109</b>	<b>4</b>	<b>1</b>	<b>1</b>	<b>1</b>	<b>3</b>	<b>4</b>	<b>12</b>	<b>17</b>	<b>1</b>
Battery						4	1	1	1	2	4	8	14	1
Ammunition Column										1		4	3	

Note 1:

Kanonerne blev trukket af 8 heste

Ammunitionsvognene blev trukket af 4 heste

L'aperçu provient de la source 6 et couvre essentiellement les batteries lourdes de l'armée régulière, équipées du canon de campagne BL 60-pdr Mk I. Les chiffres des effectifs et des chevaux ne se retrouvent pas ici séparément pour la batterie et le train de munitions.

Dans Regulations for the Territorial Force and County Associations, 1908 (Source 7) est un résumé des effectifs d'une batterie lourde de la Force territoriale, équipée du canon de campagne QF 4,7 pouces.

La batterie comprend 5 officiers et 160 hommes, tandis que le train de munitions comprend 1 officier et 48 hommes, soit quasiment le même effectif que dans les batteries lourdes de l'armée régulière.

Lorsque la Force territoriale a été équipée pour la première fois de canons et d'autres matériels lors de la mobilisation, apparaît seul



chiffre de ce dont la batterie pourrait disposer dans le cadre de son éducation.

## Fermeture

Malgré ses presque 20 ans dans les coulisses de la véritable armée anglaise, le canon naval a eu une carrière encore plus longue en tant que jouet. Britains a produit son premier modèle de brochure vers 1902 et il a fait partie - sans interruption - de la gamme de l'usine jusqu'en 1979, ce qui doit être décrit comme un véritable exploit pour un jouet.

La version jouet du canon a été, à tout le moins, saluée par HG Wells, qui l'a largement utilisé dans ses jeux de guerre.

Un article ultérieur décrira la version jouet du canon.

## Sources

1. Armes et munitions de l'artillerie britannique 1914-1918 par Ian V. Hogg et LF Thurston, Ian Allan Ltd., Surrey 1972, SBN 7110-0381-5.
2. La Grande Guerre des Boers par Arthur Conan Doyle, Thomas Nelson & Sons Ltd., Londres, c. 1903.
3. Artillerie britannique 1914-19 - Artillerie de l'armée de campagne par Dale Clarke, Osprey, New Vanguard Nr. 94, Londres 2004, ISBN 1-84176-688-7.
4. Unités territoriales britanniques 1914-18 par Ray Westlake, Osprey Men-at-Arms No. 245, Londres 1991, ISBN 1-85532-168-8.
5. L'artillerie territoriale 1908-1988 par Norman EH Lithcfield, publication privée, Derby 1992, ISBN 0-9508205-2-0.
6. Field Service Pocket Book (1914), publié par l'état-major général, War Office, Londres 1914, réimpression par David & Charles Reprints, Londres 1971, ISBN 0-7153-5225-3.
7. Règlement de la Force territoriale et des associations de comté, 1908 publié en 1908 par l'armée Conseil. Republié en 2003 par Naval & Military Press, ISBN 1-84342-574-2.

## Post-scriptum



Canon de campagne BL 6 pouces Mk 7, Western Front, v. 1915.

L'armée britannique disposait également d'un canon de campagne plus lourd - le BL 6-in Field Gun Mk 7 - qui ressemble au QF 4.7-in Field Gun. L'histoire du canon ressemble également à celle du canon naval, car le commandant Percy Scott avait un ou deux canons de navire plus lourds montés sur des lavettes de campagne dans le style du canon naval.

Après la guerre des Boers, un nombre supplémentaire a été converti pour faire partie de l'artillerie lourde de l'armée, appelée Siege Batteries, Royal Garrison Artillery.

La Lavette existait en deux versions - Carriage, travelling, BL 6-in Mk I et Mk II.



