

Les guides des États malais, 1896-1919

Introduction

Mon article [On Indian Units in East Africa, 1915-1918](#) mentionne un incident survenu à Singapour le 15 février 1915 où le gros du bataillon indien 5th Light Infantry, soutenu par 100 hommes de la Malay States Guides Mule Battery, s'est mutiné alors que des rumeurs savaient que les unités devaient être déployées pour lutter contre les unités turques au Moyen-Orient.

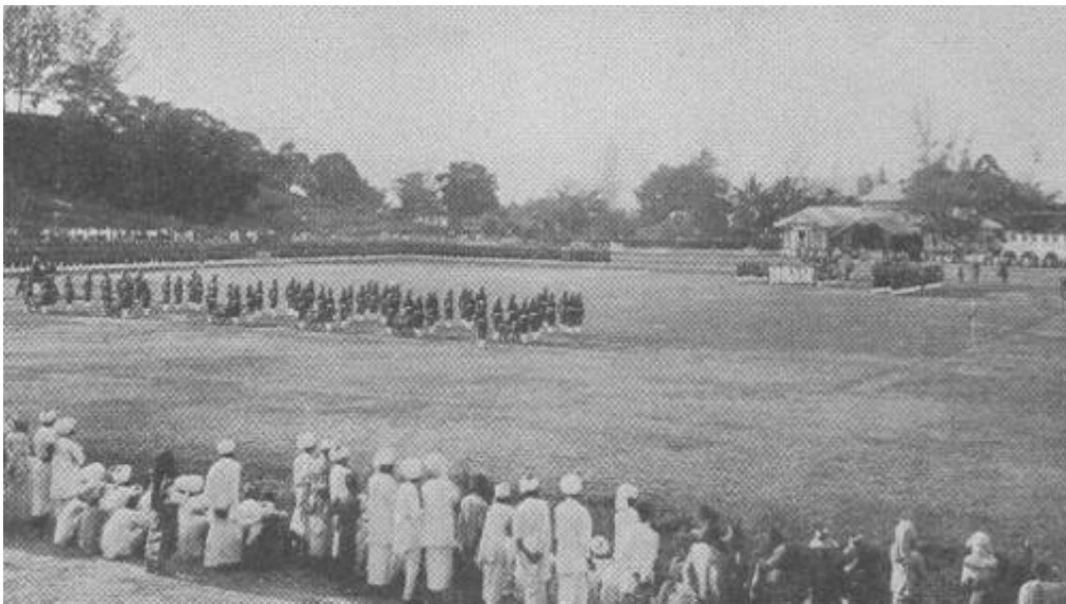
A l'époque en question, j'ai cherché en vain des informations sur cette batterie de montagne. Une acquisition récente de l'Histoire de l'Indian Mountain Artillery (Source 1) et la découverte de sources supplémentaires me permettent aujourd'hui d'éclairer davantage cette unité, dont le nom officiel est Malay States Guides Mountain Battery, ainsi que d'autres unités de la Fédération des États de Malaisie. La source 1, peut-être par courtoisie, ne mentionne cependant pas le rôle de la batterie dans la mutinerie de Singapour.

La Fédération des États de Malaisie

Le point de départ géographique est la péninsule malaisienne, au nord de Singapour, stratégiquement important, voir la carte suivante.

Ici, en 1895, les États malais fédérés ont été formés en tant que protectorat anglais. La fédération comprenait alors les sultanats de Selangor, Perak, Negeri Sembilan et Pahang [1](#)). —

Guides des États malais



Défilé à l'occasion de la présentation du drapeau aux guides des États malais, 12 février 1906. De Source 2.

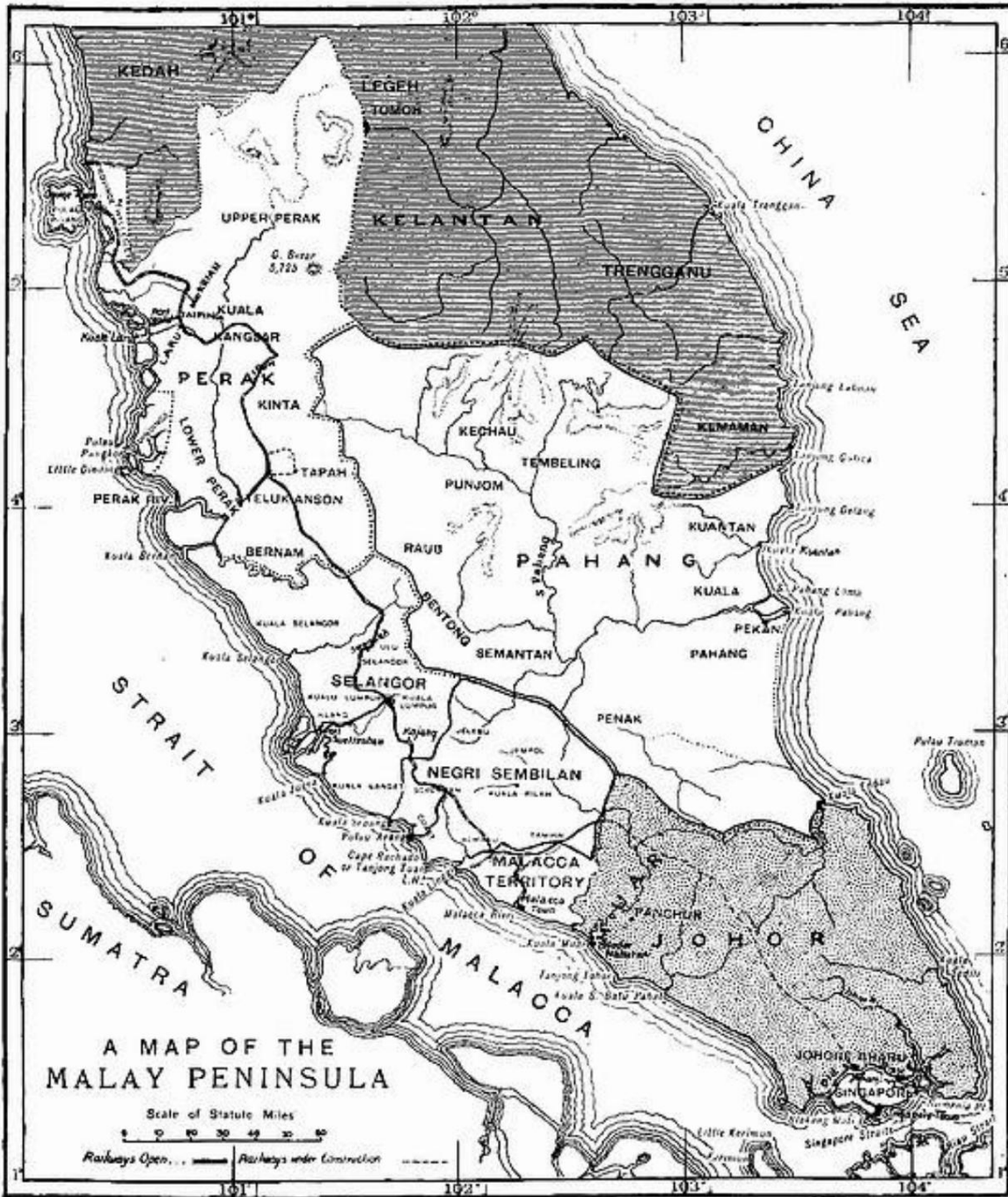
En 1896 [2](#)), le régiment Malay State Guides est créé par les forces de police paramilitaires de Perak, Selangor et Pahang. Le régiment a été fondé par le lieutenant-colonel RS Frowd Walker, qui à partir de 1879 avait été chef de la police à Perak. En 1906, le lieutenant-colonel occupait toujours le poste de commandant du régiment, avec le major Arthur Saunders Vanrenen comme commandant en second.

Le régiment comprenait 6 compagnies d'infanterie, une compagnie de dépôt qui comprenait également une batterie de canons de campagne de 15 pdr et une batterie de montagne. Chaque compagnie comprenait 2 officiers indiens ainsi que 100 sous-officiers

et des soldats, sous le commandement d'un officier européen, détaché de l'armée anglaise ou indienne.

Les soldats ont été recrutés parmi les Indiens du / du Pendjab et se composaient principalement de Jat Sikhs. Une compagnie, cependant, se composait de Punjabi Mahomedans ainsi que d'un certain nombre de Pathans.

Les Malay States Guides furent à partir de 1902 ³⁾ complétés par le corps de volontaires Malay States Volunteer Rifles, composé de soldats européens, établi sur le modèle anglais.



La péninsule Malaise.
De Source 2.



Insigne régimentaire
Guides des États malais.
Inspiré des
insignes du Commonwealth
britannique et des
territoires
britanniques
d'outre-mer (HH Booker).

Les États malais guident la batterie de montagne

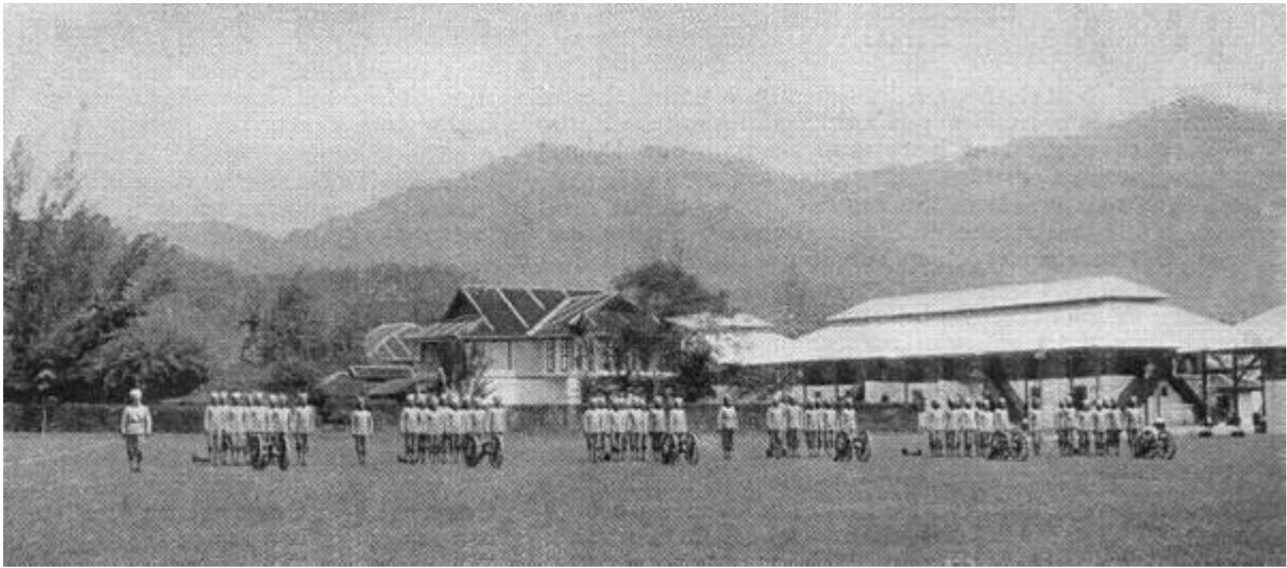
Résumé historique

1896 La batterie de montagne est équipée de six brochures de 7 pdr, mais pas de moyen de transport

1911 Les brochures obsolètes (Modèle 1865) sont remplacées par quatre canons de montagne de 10 pdr, mais l'attribution de les mules ne permettait qu'à une demi-batterie de se déplacer à la fois.

1915 La batterie est envoyée à Aden en octobre 1915 et fait partie des forces britanniques et indiennes qui y combattent les Turcs dans le cadre de la Force de défense d'Aden.

1919 Le régiment, y compris la batterie de montagne, est dissous.



Batterie de montagne des guides des États malais, v. 1906.
De Source 2.



Non. 4 (Hazara) Batterie de montagne, 1895 4). —

Les mulets, qui à partir de 1911 transportaient les canons, étaient complétés par des chameaux pour le transport des munitions.

La brochure est un canon de montagne 7-pdr du même type, qui jusqu'en 1911 faisait partie de la Malay States Mountain Battery.

La source 1 désigne les soldats comme des Punjabis ainsi qu'un nombre limité de Pathans, mais il n'est pas clair si ces Punjabis étaient des sikhs ou des musulmans; la batterie de montagne peut également être la société susmentionnée. Compte tenu de leur participation à la mutinerie à Singapour, cependant, il est fort probable qu'ils étaient musulmans. Comme les compagnies d'infanterie, la batterie de montagne est confiée à un officier anglais.

Tableau 1:

Batterie de montagne des guides des États malais,
Aden, octobre 1915

Officiers indiens	3
Agent de canon	54
Agent de formation	50
Aides	5
Total	113
Canons de montagne de 10 pdr	4
Chevaux d'équitation	2
Mule	47

En octobre 1915, la batterie arriva à Aden, où elle faisait partie de la Force de défense d'Aden.

Le commandant de la batterie était le capitaine W. Leslie, Royal Artillery, qui a été tué au combat en janvier 1916. Le poste a ensuite été occupé par d'autres officiers de la Royal Artillery.

Des informations sur la campagne à Aden peuvent être trouvées par ex. dans l'article de Mark Connelly La campagne britannique à Aden, 1914-1918 (Source 3). De cela, en ce qui concerne la batterie de montagne, seules les informations ressortent qu'immédiatement après l'arrivée à Aden, le personnel a été pris au sérieux, entre autres. dysenterie.

La batterie de montagne a été mise à la disposition du gouvernement britannique dans le cadre d'un accord du service impérial, de même les régents indiens pouvaient également mettre à disposition des unités militaires locales.



Malay States Guides Mountain Battery, à Steamer Point, à Aden, photographiée le 19 août 1918.

De Source 6.

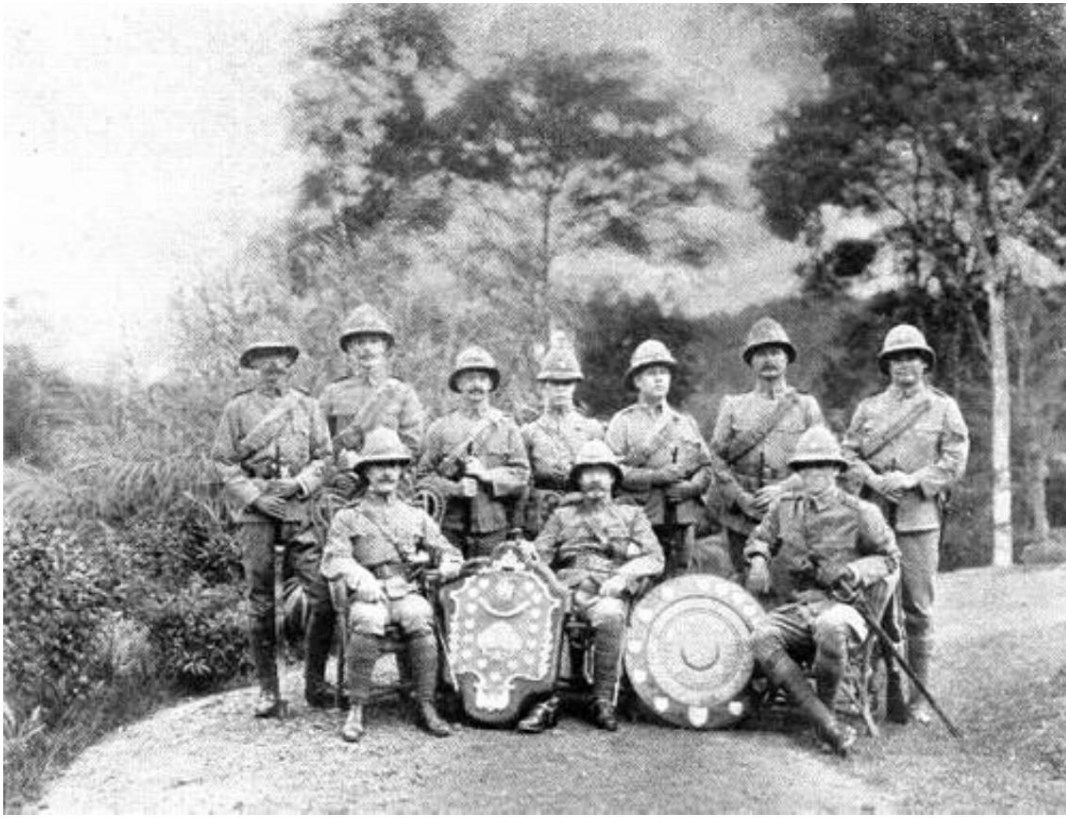
La source 1 indique également qu'un bataillon d'infanterie, qui doit être les guides des États malais en général, était couvert par ce régime. Cependant, je ne sais pas si le bataillon a été utilisé à cet égard.

Le climat d'Aden était, dans l'ensemble, assez malsain et les pertes dues à la maladie dépassaient de loin les pertes dues aux hostilités réelles.

La brochure est l'un des canons de montagne 10 pdr de la batterie.

Il n'était pas équipé d'un frein de recul et devait donc être réglé manuellement après chaque tir.

Une photographie d'un canon de montagne de 10 pdr se trouve dans mon article L'armée indienne - Sur les batteries de montagne, 1890-1940.



Soldats des fusils volontaires des États malais, 1907.
De Source 2.

Fusils volontaires des États malais

Les Malay States Volunteer Rifles en 1907 étaient organisés en 4 divisions d'infanterie, 1 division d'infanterie montée et 1 division de mitrailleuses.

En 1907, le corps comptait 105 hommes. Le corps était à partir de 1907 sous le commandement du major Arthur Benison Hubback.

Les forces régulières et volontaires ont travaillé en étroite collaboration avec les autres unités militaires de la région, principalement stationnées à Singapour.

L'adresse au tir parmi les volontaires était assez élevée et les Malay States Volunteer Rifles avaient remporté plusieurs distinctions dans les années 1903-1905 et 1907.

Corps de cadets

Il y avait aussi un certain nombre de corps de cadets, i.a. Corps de cadets de l'établissement Victoria, créé en 1901.



Corps de cadets de l'établissement Victoria.

Tiré de A History of the Victoria Institution Cadet Corps, 1901-1941 (Établissement Victoria).



Corps des volontaires de Singapour.
Carte n° 50

dans la série de cartes à
cigarettes Player's
Military Uniforms of the
British Empire Overseas, 1938.

Fermeture

Alors que la région, à l'exception de la mutinerie à Singapour, n'a pas été directement impliquée dans la Première Guerre mondiale, les descendants des soldats des unités de la péninsule malaise ont pu faire l'expérience de la guerre au cours de la Seconde Guerre mondiale avec l'avancée japonaise contre et les batailles pour Singapour.

Ce qui suit apparaît au dos de la carte :

La colonie de Singapour est incluse dans la colonie de la Couronne des établissements des détroits. Bien que Singapour ne soit qu'une petite île d'environ 220 milles carrés, elle est d'une immense importance stratégique et une base navale britannique fortement fortifiée y a été établie. Le corps des volontaires de Singapour, dont nous montrons un sergent-major régimentaire, fait partie de la force des volontaires des établissements des détroits et comprend des unités d'artillerie, du génie royal, des transmissions, de l'infanterie, de la section des voitures blindées, de l'ambulance de campagne, etc. Le bâtiment municipal, Singapour, s'affiche en arrière-plan.

Une brève description des unités locales peut être trouvée, entre autres, dans *The Malayan Volunteer Forces* de Rosemary Fell (*The Children (& Families) of the Far East Prisoners of War*) ainsi que dans Source 5.

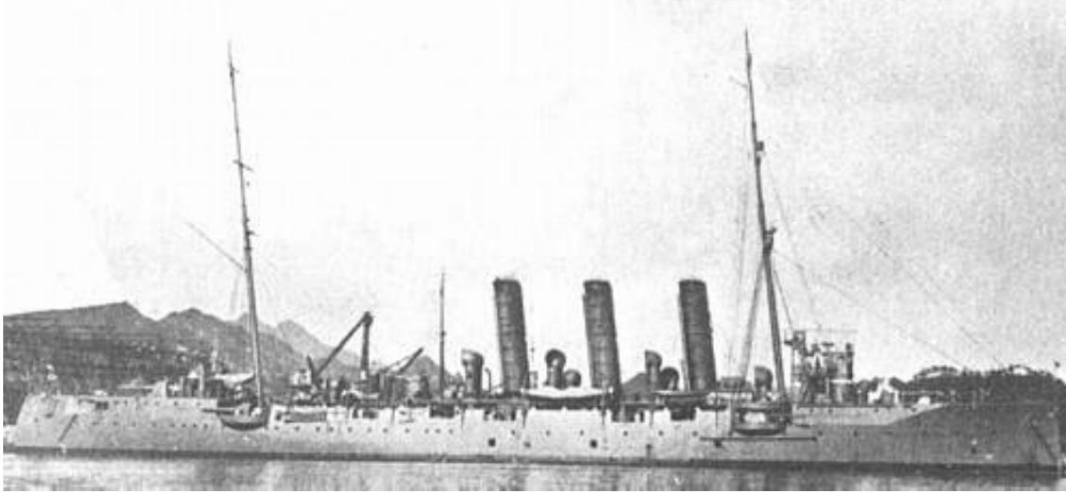
Sources

1. Histoire de l'artillerie de montagne indienne par le brigadier-général CAL Graham, Gale & Polden, Aldershot, 1957.
2. *Twentieth Century Impressions of British Malaya* par Arnold Wright (éd.), Lloyd's Greater Britain Publishing Company Ltd, Londres 1908. Surtout le chapitre 37 : Militaire est utilisé. Le livre est disponible en ligne via South Asia Visions (Cornell University, New York), et contient un très passionnant matériel d'image.

3. The British Campaign in Aden, 1914-1918 par Mark Connelly, Journal of the Center for First World War Studies Volume 2, No. 1 (mars 2005).
4. Régiments et corps de Malaisie, de Singapour et de Brunei (Forces terrestres de Grande-Bretagne, de l'Empire et Commonwealth).
5. Site des volontaires d'Extrême-Orient (Paul Riches).
6. History of the Royal Regiment of Artillery - Forgotten Fronts and Home Base, 1914-18 par Sir Martin Farndale, Royal Artillery Institution, Londres 1988, ISBN 1-870114-05-1.

Par Finsted

Post-scriptum - La participation de la marine japonaise à la répression de la rébellion à Singapour

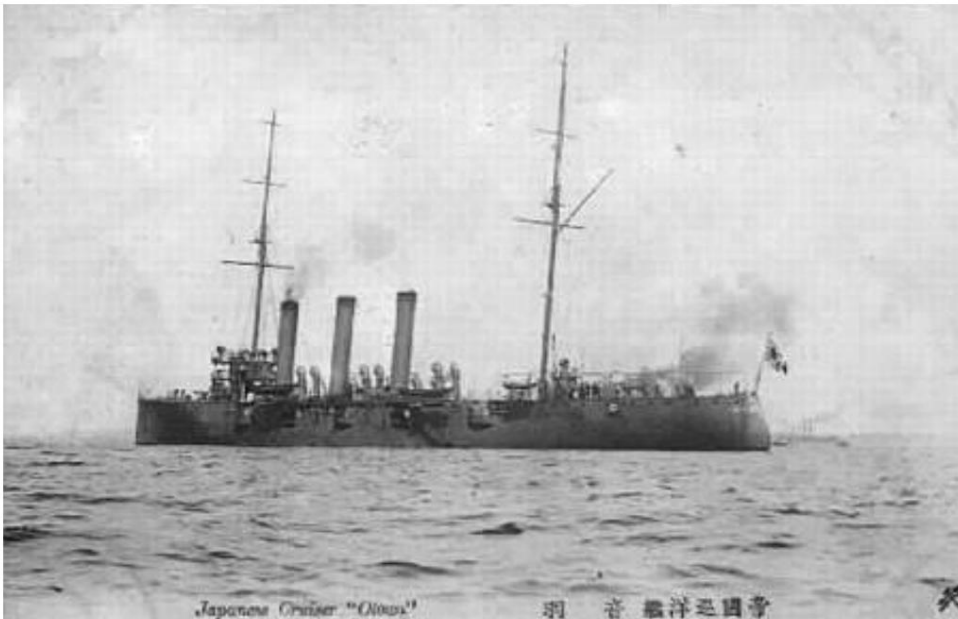


Le croiseur Tsushima.

De Source 3.

La rébellion à Singapour était, entre autres, combattue avec l'aide de marines et marines britanniques, français, russes et japonais.

La source 7 indique que la contribution de la marine japonaise était les croiseurs Tsushima et Otowa.



Le croiseur Otowa.

De Source 4.

Les croiseurs ont été formés en un escadron sous le commandement du vice-amiral Tsuchiya Mitsukane. Les croiseurs et l'amiral étaient des vétérans de la guerre russo-japonaise.

On ne sait pas actuellement combien de marines et de marines ont participé aux opérations.

Données	Tsushima	Otowa
En service	1904-1944	1904-1917
Armement principal	6 canons de 15 cm 10 canons de 7,6 cm 4 canons de 4,2 cm	2 canons de 15 cm 6 canons de 12 cm 4 canons de 7,6 cm
Longueur (à la flottaison)	102 mètres	98 mètres
Largeur	13,4 m	12,6 m
Brouillon	4,9 m	4,8 m
Vitesse	20 nœuds	21 nœuds
Équipage	320	312



Le drapeau de guerre japonais.

Le croiseur Tsushima a été posé en 1939 et a coulé lors d'une attaque aérienne américaine en 1944.

Le croiseur Otowa a été perdu lors d'une tempête le 25 juillet ou le 1er août 1917, lorsqu'il s'est échoué; la coque s'est brisée.

Sources supplémentaires

7. Coopération navale anglo-japonaise, 1914-1918 par Timothy D. Saxon, *Naval War College Review*, hiver 2000, vol. LIII, Non. 1
8. Croiseur japonais Tsushima (Wikipédia).
9. Croiseurs protégés de classe "Niitaka" (Galerie de photos de navires de guerre).

10. Croiseur japonais Otowa (Wikipédia).

11. Croiseur protégé de classe "Otowa" (Galerie de photos de navires de guerre).

Par Finsted

Remarques:

1) Des États malais fédérés (Wikipedia).

2) La source 4 indique 1873 comme année de création du régiment. D'après Polis Diraja Malaysia (le site officiel de la police malaisienne), c'est cependant l'année de la création des unités de police paramilitaires à Perak, qui faisaient partie de la fondation du régiment.

3) L'année 1902 provient de la source 2. D'autres sources, par ex. La source 4 indique que l'année 1915 est l'année de création, mais il s'agit apparemment d'une confusion avec l'unité Malayan Volunteer Infantry, à laquelle l'actuelle armée malaise attribue son origine.

4) De Indian Raj Photography 1845-1947. Le photographe est Fred Bremner, qui a travaillé en Inde de 1883 à 1923.