

# Défense du canal de Suez

## Introduction

Au début de la guerre, l'Angleterre assume l'entière responsabilité de la défense de l'Égypte. En septembre 1914, la garnison anglaise (voir post-scriptum) fut envoyée en France et remplacée par la division 1 de l'East Lancashire (une 42e division (East Force territoriale; plus tard également Lancashire)) ainsi que par un certain nombre d'unités indiennes. Puis vint l'unité de la des unités australiennes et néo-zélandaises.



Carte 1. La défense du canal de Suez en 1914-15.  
De Source 4.

## Défense du canal de Suez (1914-1915)

La défense était divisée en trois secteurs :

- Secteur 1
- Secteur 2
- Secteur 3

Les couleurs sont choisies ici pour rendre la division plus claire.

Le Grand Lac Amer et le Petit Lac Amer entre les parties nord et sud du canal de Suez étaient considérés comme infranchissables, donc aucune force permanente n'a été affectée ici.

Le canal de Suez était défendu par la 10e 11th Indian Division en première ligne, renforcée par la brigade de cavalerie du service impérial, le Bikaner Camel Corps et quelques unités égyptiennes.

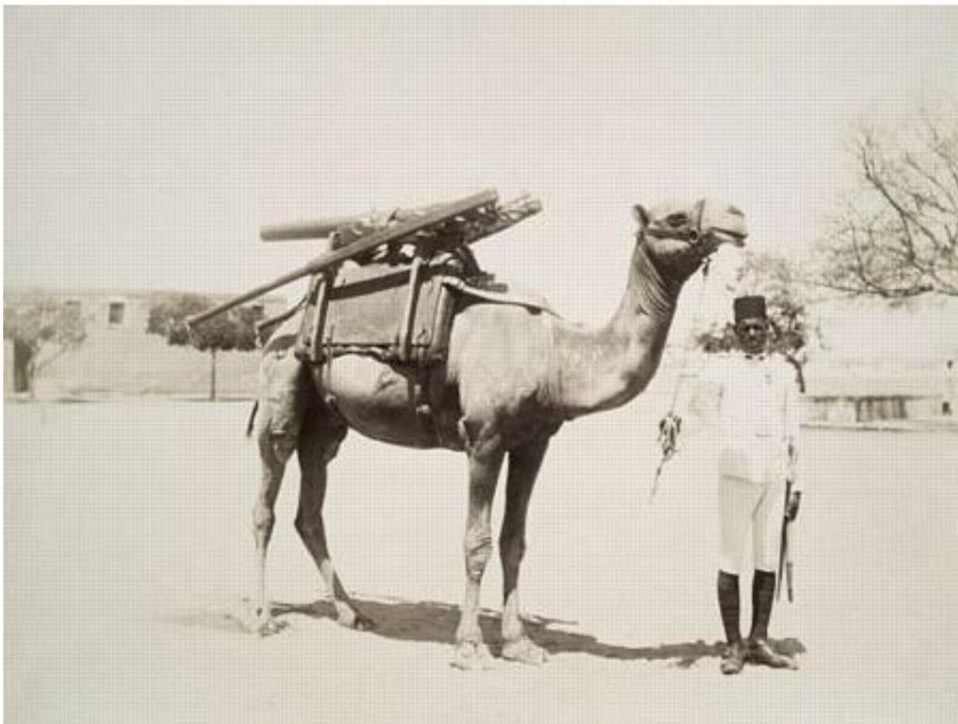
Les deux divisions indiennes étaient sans véritable artillerie de campagne, c'est pourquoi deux divisions d'artillerie de la 42e division anglaise (East Lancashire) ont rejoint la défense. L'artillerie indienne ne comprenait que des batteries de montagne (2). —

Les unités égyptiennes étaient situées dans les secteurs 2 et 3.

La deuxième ligne de défense était composée des unités australiennes et néo-zélandaises qui furent ensuite envoyées à Gallipoli et de la 42e division (East Lancashire) qui fut également envoyée à Gallipoli.

## 5. Batterie

La 5e batterie de l'artillerie égyptienne se composait de 4 pièces. canons de montagne et 2 pièces. mitrailleuses Maxim, et a été déployé le 2 février 1915 dans la défense de Toussoum (Tussum) dans le secteur 2, approximativement au point 1 sur la carte 1.



Artillerie égyptienne à dos de chameau, v. 1900.

De la galerie numérique NYPL.

Le commandant de la batterie était Bimbashi (Major) I. D'E. Roberts, Artillerie royale.

Cependant, les sources ne précisent pas si la batterie était transportée à dos de chameau ou de mulet. À partir de 1897, les batteries de montagne égyptiennes étaient équipées de canons Maxim-Nordenfelt de 75 mm, pouvant être portés par quatre animaux.

La batterie était arrivée dans la zone la veille et s'était mise en position (enfouie) sur une crête dominant la zone. La couverture d'artillerie se composait de deux pelotons du bataillon indien 128th Pioneers,

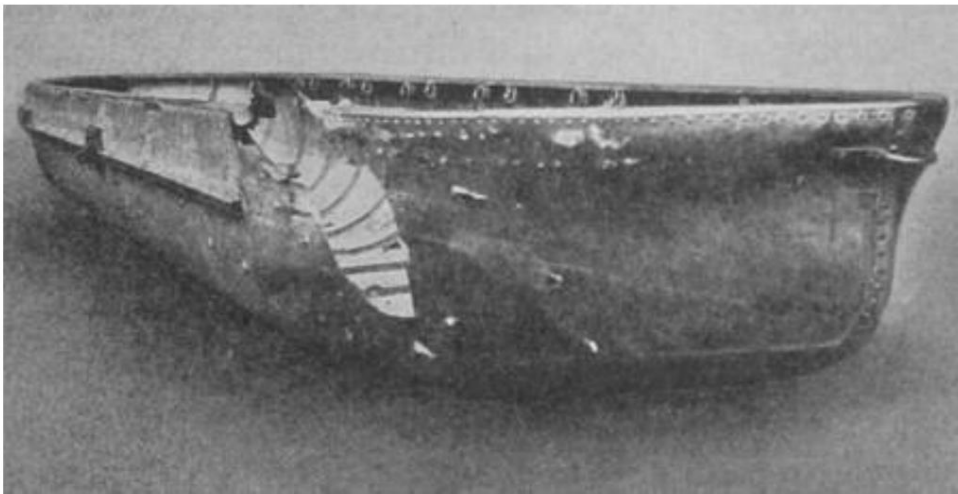
sous le commandement du Lieutenant RA Fitzgibbon.

Le récit officiel des combats de Sir John Maxwell (Source 2) mentionne que la batterie a joué un rôle majeur dans la prévention des principales attaques turques contre le canal de Suez.

Dans un rapport du Times du 19 février 1915 (Source 3), les efforts de la batterie sont décrits comme suit :

"Le premier avertissement de l'approche de l'ennemi a été donné par une sentinelle d'une batterie de montagne, qui lui a entendu une langue inconnue à travers l'eau. Le bruit a rapidement augmenté. Il semblerait que Mudjah Ideen ("Saints Guerriers") - a dit être pour la plupart de vieux combattants de Tripoli - accompagnaient la section de pontons et les réguliers du soixante-quinzième régiment, pour des exhortations bruyantes souvent en arabe de "Frères meurent pour la foi ; on ne peut mourir qu'une fois", trahit l'irrégulier enthousiaste.

Les Égyptiens attendaient que les Turcs poussent leurs bateaux à l'eau ; puis les Maxims attachés à la batterie parlèrent soudain et les canons s'ouvrirent à bout portant sur les hommes et les canots entassés sous la berge escarpée qui leur faisait face.



L'un des pontons turcs détruits.  
De FirstWorldWar.com.

Immédiatement, un violent incendie se déclare des deux côtés du canal, l'ennemi répondant aux tirs de fusils et de mitrailleuses et de la batterie sur notre rive. Autour des canons, il était impossible de se tenir debout, mais les artilleurs s'en tenaient au travail, infligeant de terribles punitions."

La batterie a détruit au moins deux pontons turcs.



Pontons turcs capturés, photographiés à Ismalia.  
De Source 4.

Parmi les victimes de la batterie figurent Mulazim Awal (lieutenant) Effendi (titre) Helmi, qui s'est distingué lors des combats.

Il semble que le lieutenant avait été le chef d'artillerie de l'une des quatre batteries de la batterie.

La perte de la batterie parmi les sous-officiers et les soldats a été de 2 tués et 2 blessés.



Naik (caporal) Naik Safdar Ali et Sepoy (soldat) Sher Khan du 62nd Punjabis avancent à la tête de leurs camarades pour repousser l'attaque.

Publié à l'origine dans le livre *Deeds that Thrilled the Empire*; ici de Cranston Art.

Le texte de la plaque dit :

"Naik Safdar Ali et Sepoy Sher Khan avancent le long de la rive ouest du canal de Suez, devant leurs camarades pour attaquer les Turcs.

Lors des opérations sur le canal de Suez au début de février 1915, les Turcs ont livré leur attaque principale en un point opposé à Tussum, juste au sud du lac Timseh. Le 3 février, Naik Safdar Ali et Sepoy Sher Khan, du 62nd Punjabis, ont conduit leurs camarades sur une bande de banc de sable sous un feu très vif pour attaquer l'ennemi qui tentait de débarquer depuis un bateau ponton.

Dans la course finale vers le bateau, Naik Safdar Ali avançait à nouveau ses camarades, mais il tomba mortellement blessé à moins d'un mètre du bord de l'eau. Il mourut quelques minutes plus tard, mais sa conduite la plus vaillante fut récompensée à titre posthume par l'Ordre du mérite indien."

Voir [Quand le 62nd Punjabis et les navires de guerre alliés ont sauvé le canal de Suez \(Source 5\)](#) pour une description détaillée des efforts du 62nd Punjabis.

L'attaque turque

L'attaque turque est décrite dans mon article [Sur les unités turques au canal de Suez, février 1915](#).

Couverts par des tirs de mitrailleuses, trois pontons turcs ont traversé le canal de Suez, mais les soldats à bord

a été rapidement vaincu, i.a. du 62e Punjabis et du 128e Pionniers. Lors de ces matchs, le leader du 5. Couverture d'artillerie de batterie, Lieutenant RA Fitzgibbon, mortellement blessé.



Le corps de chameau égyptien, c. 1905.  
De la collection de photographies Blatchford  
(Université américaine de Beyrouth).

Le corps des chameaux

Le Camel Corps est envoyé sur le canal de Suez le 31 août 1914.

Il n'y avait pas d'unités britanniques ou égyptiennes dans la péninsule du Sinaï, donc afin de ne pas éveiller les sentiments turcs, le corps reçut l'ordre de patrouiller uniquement du côté est immédiat du canal. Ce n'est qu'en cas d'attaque qu'ils devaient avancer plus loin dans la péninsule du Sinaï.

La source 1 mentionne que la division des mitrailleuses du Camel Corps a ensuite été déployée avec le Bikaner Camel Corps dans la défense du secteur 2. Pour une discussion sur ce Indian Camel Corps, voir mon article On Bikaner Camel Corps, 1914-15.

Unités d'ingénierie

La réserve opérationnelle du canal de Suez comprenait également un petit détachement à dos de chameau de pionniers / soldats du travail égyptiens. À l'heure actuelle, je ne sais pas s'il y avait de véritables troupes d'ingénierie dans l'armée égyptienne à cette époque, mais il y avait une unité appelée le Département des travaux militaires qui s'occupait de tâches de type ingénierie.



Ferry de pontons, occupé par des soldats égyptiens.

De la galerie numérique NYPL.

Une force non armée de 110 hommes, ainsi que le détachement à dos de chameau susmentionné, ont participé aux travaux de mise en place de positions défensives le long du canal de Suez. La force était peut-être sous le commandement du capitaine REM Russel, Royal Engineers.

Un certain nombre d'ingénieurs anglais des chemins de fer égyptiens et du service télégraphique égyptien, dont la plupart avaient un passé dans les Royal Engineers, ont participé, vraisemblablement aussi avec de la main-d'œuvre, aux travaux.

La photographie n'est pas datée, mais date peut-être d'environ 1900.

Les ouvriers du génie comprenaient entre autres mise en place de positions sur la rive ouest du canal, ainsi que d'un certain nombre de postes sur la rive est, construction de ponts à El Qantara et El Kubri ainsi qu'un pont flottant au port de ferry à Ismalia et construction de ponts sur l'eau douce Canal - un total de 8 ponts. Une grande partie de ce travail a été réalisée par deux sociétés d'ingénierie anglaises, une australienne et deux indiennes.



Un camp fortifié anglais du côté est du canal de Suez, 1914 [3](#)). 

---

Je suppose que le Département égyptien des travaux militaires a été analogue à son équivalent dans l'armée indienne - les Services des travaux militaires, qui jusqu'en 1899 portaient le nom de Département des travaux militaires. Pour

les tâches comprenaient la construction de routes, de voies ferrées, de casernes et des tâches de construction similaires [4](#)).

Certaines parties de la légende originale se lisent comme suit :

"... Le canal est solidement maintenu sur ses cent milles de longueur. Notre illustration montre l'un des nombreux camps avancés britanniques sur la rive orientale (côté péninsule asiatique ou sinaïtique), placé là pour empêcher une attaque surprise. En tout cas, nos positions sont bien fortifiées, et, avec le désert en face, offrent une formidable barrière à l'ennemi. En appui des camps retranchés, des ponts flottants mobiles ont été construits à certains points. Ceux-ci, avec le chemin de fer permanent le long de la rive ouest, permettra de jeter rapidement des renforts à travers les voies navigables. »

Pendant le soulèvement de Senussi (1915-1917) - en l'absence de véritables troupes du génie, un détachement du Département des travaux militaires est déployé dans une unité autrement assemblée à la hâte. (source 2)

Train blindé

Après le déclenchement de la guerre, 2 trains blindés de matériel des chemins de fer de l'État égyptien, équipés de canons égyptiens et d'équipages de canoniers, ont été mis en place [5](#)). Les trains panzer ont peut-être été nommés No. 1 et non. 2 Train blindé, Egypte [6](#)).

L'un de ces trains blindés était stationné à Kantara (dans le secteur 3) et équipait une demi-compagnie d'infanterie indienne.



Un train blindé égyptien, env. 1915.

À partir de la campagne Western Desert/Agagia (The Keep Military Museum).

Un train a été observé le 26 janvier 1915 à Ismalia par le soldat néo-zélandais, John Murray Donn, et décrit ainsi [7](#)):

"Scie train blindé composé de 6 camions et moteur, un camion transportant un canon de bonne taille. L'équipage des trains était composé de soldats anglais, indiens et égyptiens."

Cependant, les nombreux wagons indiquent que le train servait également au transport de troupes.



Carte 2 : Extrait de la carte de l'Égypte.  
De FirstWorldWar.com.

2e bataillon

La source 2 mentionne également le 2e bataillon égyptien lors des combats de Suez.

Deux compagnies (150 hommes), commandées par Bimbashi (Major) Pott, étaient en garnison dans la ville de Tor sur la péninsule du Sinaï (voir carte 2).

Tor était une ancienne station de quarantaine, assez isolée, et une grande force de Bédouins, sous la direction allemande, a attaqué et assiégé la ville.

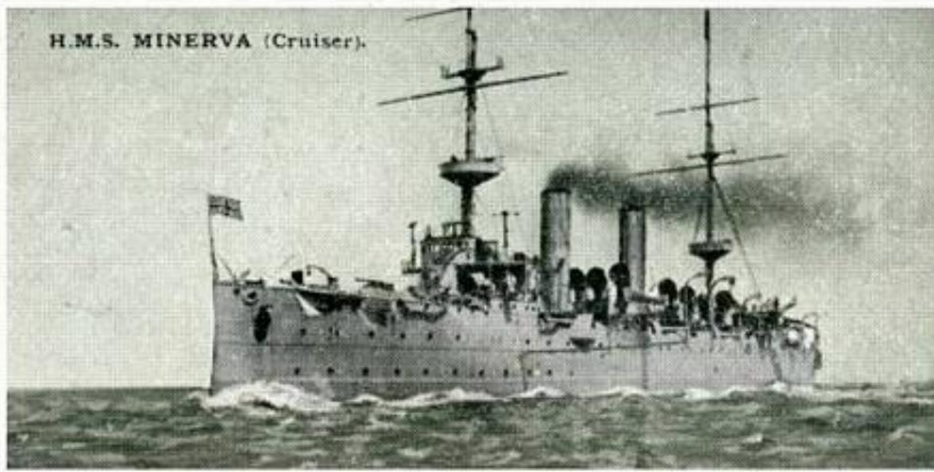
Du côté anglais, on a estimé qu'un contrôle hostile de la place donnait l'occasion d'exploiter le golfe de Suez, une menace sérieuse pour le trafic maritime.



Bédouins au service turc, photographiés dans des tranchées près de la mer Rouge [8](#).

Dans la nuit du 13 février 1915, la garnison, avec un demi-bataillon du 2/7th Gurkha Rifles, sous le commandement du lieutenant-colonel CL Haldane, attaque les positions turques sur Tor.





HMS MINERVE..

De la collection numérique NYPL.

Carte à cigarettes n° 37 de la série British Warships (Second Series),  
publiée par Stephen Mitchell & Son, 1915.

Les Gurkhas ont navigué vers Tor à bord du HMS MINERVA 9). \_\_

Le verso de la carte contient les informations suivantes :

"Un croiseur protégé, lancé en 1895. Il a bombardé la ville d'Akaba (Golfe d'Akaba) le 3 novembre 1914, ce qui est la ,  
première action britannique contre les Turcs. -in et huit tireurs rapides de 3 pouces."

Les pertes du côté turc étaient de 60 morts et 102 prisonniers, et on estime que seuls quelques Bédouins se  
sont échappés. Du côté allié les pertes sont de 1 mort et 1 blessé. La source 1 attribue les lourdes pertes du côté  
turc à la mauvaise qualité des troupes ainsi qu'à un effort rapide et efficace de la part des Gurkhas.

Le demi-bataillon indien quitta Tor dans l'après-midi du 13 février 1915.



Insigne régimentaire : 7<sup>e</sup>  
Fusils Gurkhas. À partir<sup>e</sup>  
de 7 fusils Gurkha  
(l'Empire britannique).



La légende  
originale s'appelle  
"Kukris"

L'insigne et l'arme Gurkha.  
De Source 4.

### 7th Gurkha Rifles - Résumé historique

1902 : 8e fusils Gurkha

1903 : 2e bataillon, 10e fusils Gurkha

1907 : 7e fusils Gurkha



7<sup>le</sup> Fusils Gurkhas.

De 7<sup>e</sup> fusils Gurkha (l'Empire britannique).  
La photographie est censée être de 1905,  
mais  
correspond bien à 1915 également.

Bien que l'on puisse dire que le kukri est le trait distinctif des Gurkhas, l'insigne de la légende prend plus de sens lorsque l'on voit en même temps l'insigne régimentaire du 7th Gurkha Rifles.

## Sources

1. Histoire de la Grande Guerre, Opérations militaires en Égypte et en Palestine, Volume I, Du déclenchement de la guerre avec l'Allemagne à juin 1917 par le lieutenant-général Sir George Macmunn et le capitaine Cyril Falls, HSMO, Londres 1927. Disponible en prêt auprès de la Royal Garrison Bibliothèque, numéro de catalogue 426261 .
2. Dépêche égyptienne de Sir John Maxwell (La longue, longue piste).
3. Battle of the Suez Canal - A First-Hand Account of the Unsuccessful Turkish Invasion, reproduit dans New York Times Current History: The European War, Vol 2, No. 1er avril 1915 (Projet Gutenberg).
4. Défense du canal de Suez contre les Néo-Zélandais à Gallipoli par le colonel Fred Waite, Whitcombe and Tombs, Christchurch, Nouvelle-Zélande 1919 (New Zealand Electronic Text Centre).
5. Lorsque le 62nd Punjabis et les navires de guerre alliés ont sauvé le canal de Suez par AH Amin (Défense Journal).
6. Première offensive de Suez (Wikipédia).
7. La défense du canal de Suez par Chris Baker (The Long, Long Trail).
8. Lawrence and the Arab Revolts par David Nicolle, Osprey Men-at-Arms No. 208, Londres 1989, ISBN 0-85045-888-9.
9. Les campagnes de Palestine par le colonel AP Wavell, Constable and Co. Limitée, Londres 1933 (à l'origine 1928).

## Post-scriptum - La garnison anglaise en Egypte 10) —

Le besoin de renforts pour le corps expéditionnaire anglais relativement petit en France a conduit au rappel de la plupart des régiments de cavalerie régulière et des bataillons d'infanterie des garnisons d'outre-mer.

Avant la guerre, les unités de l'armée britannique suivantes se trouvaient en Égypte :

- 3rd Dragoon Guards
- 2nd Bn Devonshire Regiment 1st
- Bn Worcestershire Regiment 2nd Bn
- Northamptonshire Regiment 2nd Bn Gordon
- Highlanders

Par Finsted

---

Remarques:

1) Voir 42nd (East Lancashire) Division (The Long, Long Trail) et 42nd (East Lancashire) Division (Wikipedia).

2) Voir mon article L'armée indienne - Sur batteries de montagne, 1890-1940.

3) Voir Indian Sappers (1740-1947) - Military Works Branch - 1871-1923 (Royal Engineers Museum).

4) Tiré de The Illustrated War News, Part 21, 30 décembre 1914 (Projet Gutenberg).

5) La source 2 mentionne que l'un des trains était équipé de deux canons de 12 livres. Ces brochures peuvent être du même type que le canon Krupp de 75 mm reproduit dans la partie 1.

6) Dérivé d'une mention d'un certain nombre de cartes postales et de lettres vues en vente chez Cavendish Auctions.

7) Extrait du journal de John Murray Donn, Corps expéditionnaire néo-zélandais (Histoire des pelleteuses).

8) Extrait de La déroute turque en Roumanie (La Grande Guerre sous un jour différent) ; originaire de Berliner Illustrierte Zeitung.

9) Voir Eclipse Class ([Battleships-Cruisers.co.uk](http://Battleships-Cruisers.co.uk)) ainsi que Eclipse Class Second Class Protected Cruisers (World War 1 Naval Combat).

10) Des garnisons d'outre-mer et des troupes non allouées (chemin de guerre régimentaire).