

La Brigade danoise en Suède 1943-1945 - Sanitetskompagniet

Introduction La

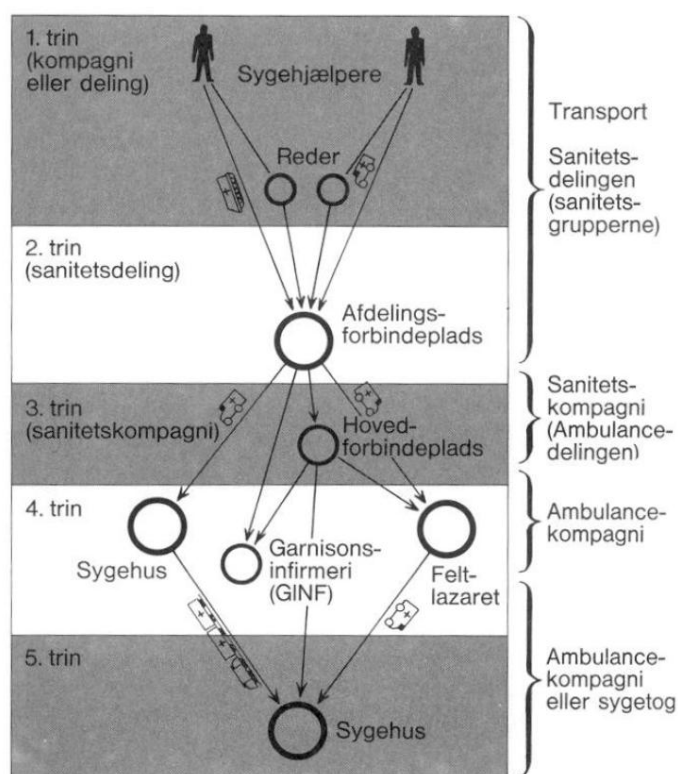
compagnie sanitaire était une version miniature du corps médical de l'armée et avait la responsabilité médicale du service sanitaire de la brigade. Tout le personnel sanitaire (médecins, sous-médecins, infirmiers, porteurs, infirmières et porteurs sanitaires) était numéroté au sein de l'entreprise, qui était également responsable de l'ensemble des équipements sanitaires. En Suède, le corps de loterie de la brigade était également lié administrativement au Sanitetskompagniet.

Le médecin de brigade, médecin-chef de l'armée, Holger CS Terp, était la plus haute autorité médicale, tandis que le capitaine Erik Rype est devenu le chef tactique et administratif du Sanitetskompagniet. En étroite collaboration, ils construisent le service sanitaire du Brigadier et élaborent les besoins militaires de base en matière d'organisation et d'équipement.

Le matériel a été principalement acheté à partir des stocks de l'armée suédoise, mais a été complété par des achats sur le marché libre.

Service médical de guerre

Den såredes vej - principskitse



L'itinéraire général d'évacuation des blessés repose essentiellement sur 5 étapes de traitement (voir le schéma de principe), dont les 4 premières appartiennent au service médical de guerre proprement dit.

Les noms des étapes individuelles ont quelque peu changé au fil du temps, mais les principes devraient être assez universels.

A la Brigade Le

Le service médical de la Brigade a été conçu selon un principe simplifié qui a également été utilisé par les troupes de police norvégiennes en Suède. En pratique, cela signifiait omettre le centre médical principal (étape 3) et envoyer les blessés directement du centre médical du département à l'hôpital de campagne.

Cela simplifiait le tri des blessés, qui recevaient désormais plus rapidement des soins efficaces.

Une condition préalable à cet arrangement était que les routes et les options de transport dans la zone opérationnelle de la brigade soient bonnes, de sorte qu'il y avait un accès facile pour transporter les blessés à l'arrière.

En outre, la possibilité de donner aux blessés une transfusion sanguine au début du processus était également requise. A cet effet, les arrêts de voiture étaient équipés d'un centre de transfusion sanguine. (Le parking était une sorte de station intermédiaire entre les points de connexion secondaires et les points de connexion principaux ; dans le cas de Brigaden, cependant, l'hôpital de campagne).

De Field Service for Individuals, Volume 5: Field Knowledge, First Aid and Sanitation Service, 1979.

Organisation Lors

de la concentration de la Brigade à Scania en avril/mai 1945, le Sanitetskompagniet était organisé comme suit. Les tableaux ont été préparés sur la base de la Source 1.

Groupe de commandement

Le groupe de commandement était composé d'un total de 35

personnes : • Chef (1), commandant adjoint (1), chef de l'hôpital de campagne (1), quartier-maître (1), responsable de l'équipement sanitaire (1), scribe (1), gérant de dépôt (1), préposé de bureau (1), maître de garage (1), conducteurs de véhicules motorisés (12), officier motorisé (1), lots de bureaux (3) et lots de cuisine de campagne (10).

La Brigade danoise en Suède 1943-1945 - Sanitetskompagniet



Le général de division Kristian Knudtzon inspecte un exercice d'assainissement dans la colonie de Hätunaholm, juillet 1944. De Source 5.

La photo montre le médecin de brigade Terp (1), le général de division Knudtzon (2) et le chef d'état-major, le capitaine PAF Norup (3).

Organisation et composition de la société d'assainissement

Unité d'élimination	Employé												
L'hôpital de campagne													
Service d'accueil	2									3	2	7	
Département Dressage	2	1								2	4	9	
Département de chirurgie	6	2	3		1					11	3	31	
Département médical	2	1								2	3	8	
Service de radiologie	1							1		1	1	4	
Centre sanguin A	3									2	2	7	
Laboratoire de terrain et Pharmacie		1			1						1	3	
Commandement des épidémies	3					1	6			2	3	15	
Commandement des ambulances						1	6					7	
Service d'évacuation	1	1									2	4	
Parking I (Centre de sang B)	1	1					6				2	10	
Parking II (Centre du sang C)	1	1					6				2	10	
Convoi médical										4	2	2	8
Le total	22	8	3	1		1	2		1	4	25	32	123

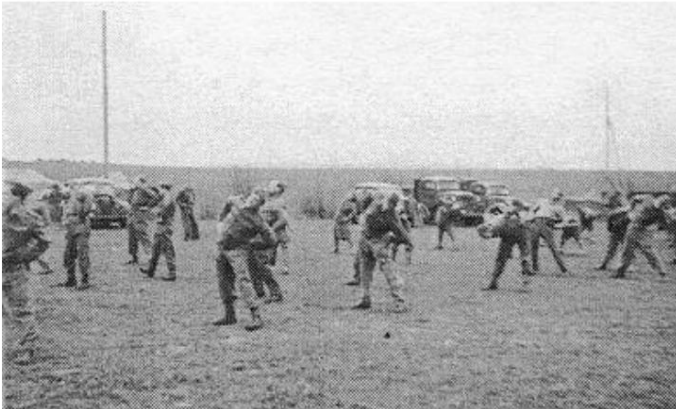
La capacité de l'hôpital de campagne était de 200 patients. Lors du transfert du Sanitetskompagniet au Danemark, cependant, seul du matériel pour 60 patients a été apporté, pour une utilisation immédiate; le reste a été apporté avec les stocks de réserve.

former

L'entreprise d'assainissement disposait des véhicules

suyvants : • Fourgonnettes (2), camions (3), remorque, quatre roues (1), fourgons cuisine (2), motocyclette (1), fourgonnettes avec remorques sanitaires (3) et véhicule automobile sanitaire avec remorque sanitaire (1).

La Brigade danoise en Suède 1943-1945 - Sanitetskompagniet



Gymnastique du matin, Gödelöv, avril/mai 1945.
De Source 2.

Certains des véhicules de l'entreprise peuvent être vus en arrière-plan.

D'après le journal de l'entreprise, qui est cité dans la source 2, il ressort que la marche vers Helsingborg le 5 mai 1945 s'est déroulée dans les 5 voitures de tourisme et 8 wagons de marchandises de l'entreprise, complétés par 14 véhicules, qui provenaient en partie du Motorvognskompagniet et en partie du pool de véhicules militaires suédois mis à disposition pour le transport de Brigaden à Helsingborg.



La compagnie sanitaire repose, sur le chemin d'Helsingborg, le 5 mai 1945. De la source 2.

Au lieu d'un manteau de campagne traditionnel, un trench-coat a été remis aux brigadiers.

Matériel

L'hôpital de campagne comprenait un grand nombre de tentes, de sorte que l'entreprise a pu installer l'hôpital, avec tous ses services, en plein champ. Cela a été calculé comme une solution d'urgence, car l'hôpital de campagne devait être installé dans des bâtiments permanents dans la mesure du possible, en partie par considération pour la possibilité de paix et de repos des patients, en partie par considération pour les conditions de travail des médecins.

Lorsque le matériel de l'hôpital de campagne a été emballé, il a rempli 8 gros camions, qui ont été transportés par l'arrangement de la société de véhicules automobiles.



Le camp de tentes à Gödelöv, avril/mai 1945. Source 2.

Lors de la concentration de la brigade à Scania en avril 1945, la société d'assainissement était située dans une école de Göde löv.

Une infirmerie est installée dans le gymnase de l'école, tandis que le personnel est logé sous des tentes.

Le dépôt d'uniformes ne pouvait initialement délivrer des uniformes de travail qu'au personnel appelé, mais finalement tout le monde était équipé de l'uniforme de terrain approprié.

Personnel et matériel sanitaire fournis Les services

de la brigade devaient pouvoir se débrouiller dans la mesure du possible lors d'opérations de combat mineures et la Compagnie d'assainissement a donc fourni un soutien professionnel sanitaire aux unités, voir le tableau suivant.

Les lieux de connexion du département, etc. utilisé les équipements sanitaires qui se trouvaient dans les unités en question. Pour chacun des 4 bataillons de combat, des packs bataillon, destinés à 1 000 hommes, avaient été délivrés.

Les aires de liaison départementales disposaient d'un équipement de porte-vélos modèle suédois.

Le matériel sanitaire, qui avait été distribué aux autres unités, provenait des relocalisations scolaires.

La Brigade danoise en Suède 1943-1945 - Sanitetskompagniet

Unités								
L'état-major	1			1				2
régimentaire La compagnie d'état-		1		1			1	3
major régimentaire 1er bataillon		2	12	12			2	19
2e bataillon 3e bataillon 4e		2	12	12			2	19
bataillon 5e bataillon Pioneer		2	12	12			2	19
Command		2	12	12			2	19
		1	1	2			2	6
		1	1	1				3
La compagnie automobile		1						1
La force aérienne		1	1			1	1	4
La flottille		2				1		3
La Police de l'Ordre		1	1				1	3
La commande de tir		1						1
Le total	1	17	8	13	48	2	13	102

Remarque:

En plus de cela, tous les 10 hommes avaient reçu une formation de base aux premiers secours, dans le style de ce que l'on sait de ces derniers temps.

De plus, 3 soldats par de ling a reçu une formation approfondie aux premiers secours, dans le style de ce que l'on sait, par exemple, de la formation des hommes de l'assainissement de groupe dans la Home Guard.

Le personnel sanitaire du peloton était apparemment équipé d'une cuillère de cantine, peut-être du type désigné Dressing Bag I.

À partir des sources 2 et 4.



Bårekerserits, Håtnaholm, juillet 1944.
De Source 2.



Exemple de matériel de porte-vélos, montré ici avec des soldats suédois.
De Source 8.

matériel de réserve

En plus du matériel médical qui faisait partie de la Compagnie médicale ou était délivré aux départements et sous-départements, il y avait aussi du matériel médical acheté et stocké pour 2 régiments (2 x 5 000 hommes), c'est-à-dire la force qui devait être constituée pour compléter la Brigade, après le transfert au Danemark.

Le matériel de réserve, ainsi que les autres équipements du Sanitetskompagniet, ont été remis au Corps de santé de l'armée en juillet 1945, et le matériel médical suédois a ainsi été inclus dans les stocks qui ont servi de base au rétablissement de l'armée.

Le personnel

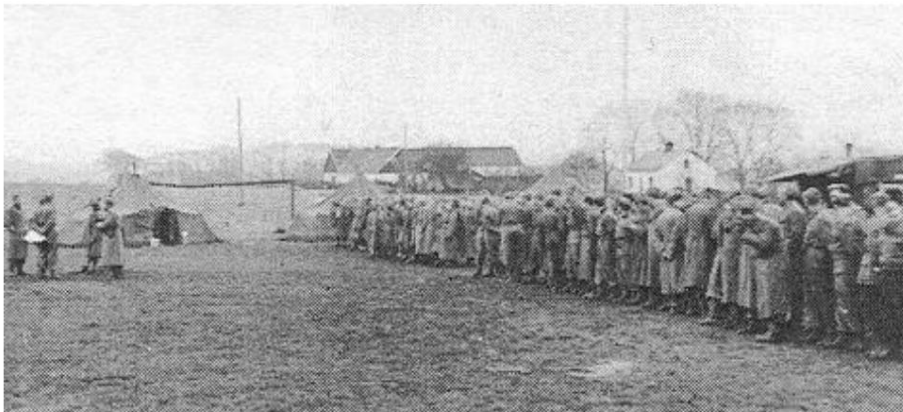
À quelques exceptions près, la majorité de la Compagnie sanitaire était composée de civils venus en uniforme, et tous n'avaient pas la même maîtrise des mœurs militaires. Un médecin qui saluait de la main gauche n'était donc pas un spectacle inconnu.

Cependant, le commandant de compagnie note dans la source 1 que tout le monde était inspiré par la même pensée, à savoir contribuer à la libération du Danemark, c'est pourquoi il était facile de commander la force. En même temps, il était clairement convaincu que le matériel et le personnel auraient satisfait aux exigences si la brigade était entrée dans la bataille.

La Brigade danoise en Suède 1943-1945 - Sanitetskompagniet

Certains médecins, infirmières et lotiers de l'entreprise avaient cependant déjà fait un grand effort en mars et avril 1945, dans le cadre du traitement des milliers de prisonniers des camps de concentration fortement impliqués, que la Croix-Rouge suédoise avait évacués vers la Suède.

L'effort a été mené en collaboration avec le personnel sanitaire de la police norvégienne et les autorités suédoises. Au départ, la situation était pour le moins chaotique, mais peu à peu l'organisation et le traitement sont devenus coutumiers. Le personnel sanitaire de la brigade quitte ce service à la mobilisation fin avril 1945.



La compagnie sanitaire se prépare pour le rassemblement, Gödelöv, avril/mai 1945.
De Source 2.



Dr. Gregers Nørby et une infirmière, entre Kolding et Haderslev, 7 mai 1945. Source 2.

Dr. Nørby faisait partie de la force qui a été immédiatement envoyée à la frontière pour aider à contrôler les forces allemandes qui étaient sur le chemin du retour en Allemagne. Le commandement des frontières était composé de personnel des 4e et 5e bataillons.

Dans l'organisation de guerre de l'entreprise, le Dr. Nørby était à la tête du Blood Center A de l'hôpital de campagne.

Le personnel de la compagnie sanitaire était principalement armé de pistolets et de mitraillettes et avait reçu une formation à ces armes. Le personnel féminin avait également reçu une formation, mais n'était pas armé.



Sanitetslotte, dr. Viveke Samson, sur le champ de tir, mars 1945.
De Source 2.

La Brigade danoise en Suède 1943-1945 - Sanitetskompagniet

Lots sanitaires et infirmières



Le chef des lots sanitaires, dr.
Elin Fog, mai 1945.



Sanitetslotte,
Helsingør, 6 mai 1945.



Deux infirmières et un lot sanitaire¹,
Tønder, été 1945.

Toutes les images proviennent de la source 2.

Fin Comme

les autres unités de la Brigade, l'hôpital de campagne a été alerté à 23h45 le 4 mai 1945. Il a plu pendant la nuit et après quelques difficultés nous avons réussi à replier les tentes sanitaires trempées.

La force a quitté Gödelöv à 9 heures et est arrivée à Helsingborg env. quatre heures plus tard. À 15h00, l'hôpital de campagne a été chargé sur le ferry Holger Danske, qui a quitté Helsingborg à 16h00.

Dans l'après-midi du 6 mai 1945, l'entreprise a conduit ses propres véhicules, ainsi qu'un bus de location, en direction de Copenhague, où à minuit, ils ont été hébergés à Marie Kirkeplads Skole.

Un incident de tir sur Jagtvej / Falkoner All a quelque peu retardé la marche. Un projectile a traversé le bus loué transportant des infirmières et des sanitaires, et un autre a touché l'un des camions dans le réservoir d'essence, mais l'entreprise elle-même n'a subi aucune perte.

Sources

1. The Danish Brigade édité par Niels Grunnet et Bent Demer, H. Hirschsprungs Forlag, Copenhague 1945.
2. La Brigade danoise en Suède 1943-1945 - Sanitetskompagniet par Viveke Goddard, publié par l'Association de la Brigade danoise, Copenhague 1995, ISBN 87-90214-14-5. 3. 1 an et demi avec la Brigade danoise par le lieutenant-colonel PAF Norup (chef d'état-major de la Brigade), Militær Tidsskrift 1947, pages 271-308 et 353-406.
4. La brigade danoise en Suède 1943-45 par le sous-lieutenant P. Lyng, élève à l'école des officiers de l'armée, classe Krogh I, 1976-80.
5. La Brigade - La Brigade danoise en Suède 1943-1945 par Knud JV Jespersen, Gyldendal, Copenhague 1993, ISBN 87-00-14924-1.
6. Caractéristiques de l'histoire de la médecine militaire danoise par Hj. Thorsteinsson, publié par le Defense Health Service, décembre 1992.
7. Manuel pour le personnel médical de l'armée, Corps médical des forces armées, Copenhague 1955.
8. Livre citoyen sur la défense nationale par Erik Malmström, État-major général, Stockholm 1939.

Par Finsted

¹ De gauche à droite, vous pouvez voir : l'infirmière E. Hartnack (masseuses au service de chirurgie), l'infirmière Dagny Andersen (Epidemikommandoet) et le sanitaire E. Kofoed [Parking II (Centre de sang C)].