

## La Brigade danoise en Suède 1939-1945 - L'entreprise automobile

### Introduction La

compagnie automobile était composée

de : • Chef avec groupe de commandement

(30) • Atelier de terrain (30) • Commande

carburant, composé de : Chauffeurs avec assistants (2), 2 points de livraison pour le parc de véhicules de 6 hommes (12), 2 points de livraison pour chauffeurs isolés de 12 hommes (24) • Parc automobile de rechange (47).

En outre, la Motor Vehicle Company faisait office de service de formation de la Brigade, qui supervisait entre autres la formation de tous les conducteurs de véhicules à moteur.

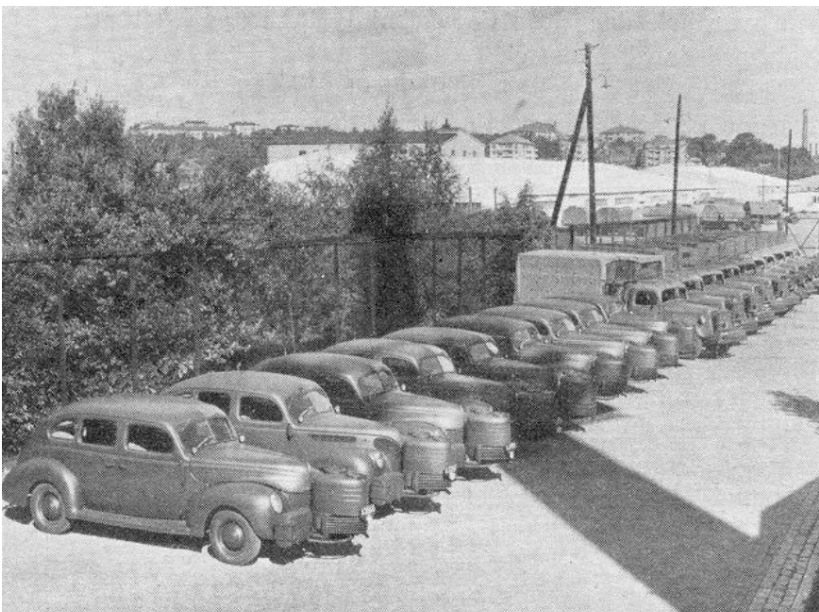
### L'équipage

L'une des conditions d'admission à la brigade était que les soldats devaient avoir entre 18 et 35 ans. Parmi les réfugiés danois en Suède, il y avait un grand nombre d'hommes de plus de cet âge, qui étaient donc exclus du versement de leur contribution. Dans cette tranche d'âge, certains seraient en mesure de répondre au besoin de chauffeurs et il a donc été décidé d'assouplir le critère d'âge et certaines exigences relatives à la capacité physique des soldats potentiels.

En termes d'uniformes, la Motor Vehicle Company n'appartenait pas aux unités les plus prioritaires et de nombreux soldats n'ont pas réussi à se voir délivrer l'uniforme de campagne de la Brigade. Jusqu'au rapatriement en juillet 1945, ils restèrent vêtus de transfuges.

La formation des conducteurs de véhicules à moteur a duré 3 semaines et comprenait, entre autres, la motricité, les compétences d'armes et la lecture de cartes, ainsi que la conduite pratique, la conduite de convoi et la conduite de nuit, avec et sans feux. Un total de 3 équipes d'env. 120 hommes ont suivi le cours de formation de l'entreprise sur le réseau de Tingsryd ; cependant, la dernière équipe n'a réussi à être là que 2 jours avant d'être envoyée au camp de Genarp en Scania fin avril 1945.

### Le matériel



Les premiers véhicules motorisés de la brigade. De Source 3.

Les voitures particulières semblent être du type Ford V8 Mercury, un type qui a été inclus dans l'armée danoise à partir de 1938.

Les camions semblent être du type Volvo TLV 141 (TLV = Terrän lastvagn).

En temps de guerre en Suède, qui souffrait de possibilités très limitées d'importer, entre autres, du caoutchouc, il n'était pas facile de se procurer les véhicules nécessaires.

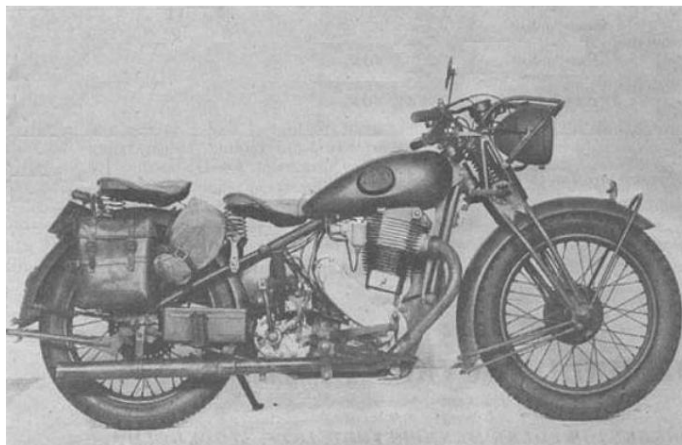
En juin 1944, cependant, ils réussirent à obtenir l'autorisation d'acheter 20 voitures particulières et 50 camions ; tous alimentés par générateur.

Cependant, les camions souffraient du fait que, faute de gomme, seuls des pneumatiques en gomme tourisme étaient montés derrière les essieux (appelés P-boggies).

Les autorités suédoises n'ont autorisé que certains de ces wagons à être utilisés dans les camps d'entraînement, tandis que le reste a été entreposé. À cette fin, le garage d'importation de Ford à Malmö et d'autres garages du sud de la Suède ont été loués. L'installation de Malmö a ensuite été utilisée comme dépôt pour un grand nombre d'autres articles matériels de la Brigade.

En septembre 1944, la situation des véhicules s'est considérablement améliorée et un nombre considérable de camions Volvo et de semi-remorques Ford (= semi-remorques) ont été mis à disposition à partir des stocks de l'armée suédoise. L'équipement des camions de la brigade n'est donc composé que de deux types - une standardisation qui facilite grandement le service d'entretien.

## La Brigade danoise en Suède 1939-1945 - L'entreprise automobile



En ce qui concerne les motos, cependant, la situation était différente et les motos de la Brigade en sont venues à inclure 13 marques différentes, qui n'étaient pas toutes de la même qualité que les motos Nimbus que certains soldats connaissaient du Danemark.

L'une des meilleures motos était la moto de l'armée suédoise m/42, de Monarck. La moto était surnommée Albin.

Moto militaire w/42. L'image provient du site Web suédois aujourd'hui disparu "Monark-Albin m/42".

Lors de la contraction de la brigade à Scania en avril 1945, les véhicules et les conducteurs de véhicules à moteur ont été répartis entre les unités distinctes de la brigade.

Avant la livraison, tous les véhicules devaient être inspectés par les autorités suédoises d'inspection des voitures. C'était un processus très lent qui impliquait, entre autres, la mesure exacte de chaque véhicule individuel (les homologations de type étaient évidemment un concept inconnu). Cependant, à la demande urgente de la brigade, ce processus a été assoupli afin que la plupart des véhicules puissent être transportés directement du dépôt aux unités.



Convoi de véhicules à moteur danois en route vers Helsingborg, 5 mai 1945. Source 4.

Le camion avant est une semi-remorque Ford.

La semi-remorque convenait comme véhicule de ravitaillement et est également connue, entre autres, de l'armée britannique. Il peut transporter deux fois la charge utile par rapport à un camion ordinaire de la même classe, mais ne convient qu'à la conduite sur route.

### La Brigade danoise en Suède 1939-1945 - L'entreprise automobile



Des soldats du Motorvognskompagniet et un certain nombre de semi-remorques Ford.  
De [l'Association d'histoire locale de Dragør](#).

### Véhicules spéciaux



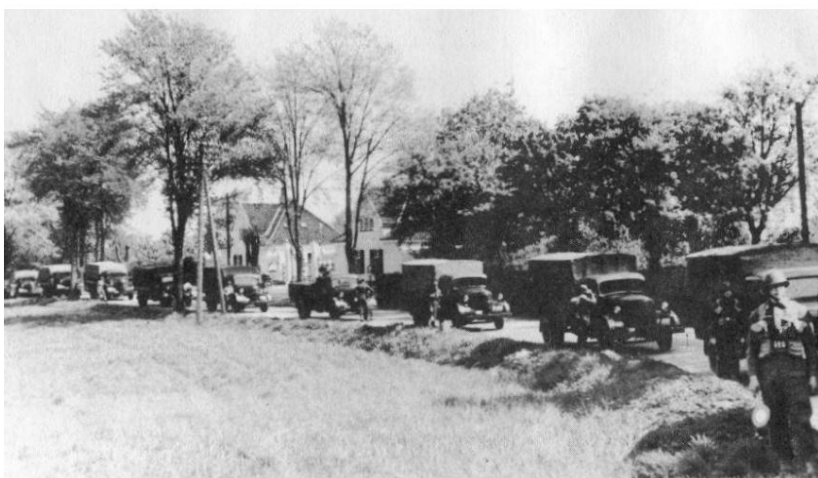
Volvo TLV 141 avec grue. L'image provient de la page d' [accueil des véhicules de l'armée danoise](#) .

La photo a peut-être été prise après la guerre - la plaque d'immatriculation sur la moto avant ressemble à une plaque d'immatriculation militaire danoise.

La grue est vraisemblablement entrée dans l'atelier de terrain de la Motor Vehicle Company.

Jusqu'à présent, je n'ai pas vu de photos d'autres véhicules équipés à des fins spéciales.

### Fermeture



Après son retour à la maison, les véhicules de la brigade ont été subordonnés au département des trains rétabli, en tant que 2nd Motor Vehicle Company.

Convoi de camions composé de wagons de fret Volvo, vers 1950. Source 5.

## La Brigade danoise en Suède 1939-1945 - L'entreprise automobile

## Sources

1. La Brigade danoise édité par Niels Grunnet et Bent Demer, H. Hirschsprungs Forlag, Copenhague 1945. 2. 1 an et demi avec la Brigade danoise par le lieutenant-colonel PAF Norup (chef d'état-major de la brigade), Militær Tidsskrift 1947, page 271-308 et 353-406.
3. Quelques expériences et souvenirs des acquisitions matérielles de la Brigade danoise par le capitaine, ingénieur en armement, Einar Lund et Capitaine HC Engell, Dansk Artilleri-tidsskrift, 4e numéro, août 1946, pages 155-188.
4. La Brigade - La Brigade danoise en Suède 1943-1945 par Knud JV Jespersen, Gyldendal, Copenhague 1993, ISBN 87-00-14924-1.
5. 1. Training Battalion 1880-1980, lettre d'anniversaire à l'occasion du 100e anniversaire du bataillon 1er novembre 1980, Hø reversé en 1980.
6. Sjællandske Trænregiment, publié par Sjællandske Trænregiment, Farum 1991.

Par Finsted



Semi-remorque Ford, Stengade à Helsingør, 5 mai 1945.

L'image provient de l'ancien site Web "[Øresundstid](#)".