

# Dansk Linje Infanteri og Let Infanteri 1803-1814

## The Perry Achievement

del 3

Alan Perry har designet en række metalfigurer af dansk-norsk infanteri fra Napoleonstiden.

### Wargaming med danske og norske styrker 1803-1814

**K**rigsspillere anvender forskellige regelsæt og forskellige måder at repræsentere enheder/hære. I det følgende gives nogle generelle bemærkninger til at overveje ved brug og dannelse af danske og norske krigsstyrker fra 1803 til 1814, da flere fakta skal betragtes for at repræsentere dem på en korrekt måde, for at svare til forskellige regelsæt.

Yderligere er der nogle kommentarer vedrørende danske og norske styrker i Black Powder og General de Briga-de og den nye Sharp Practice 2.

### Den Danske Hær

Dansk infanteri kæmpede på linje, ligesom briterne, men i 3 rækker som danske enheder var altid tættere på fuld styrke ved 800 (britiske skulle have haft 1.000 – 1.200 mand, men havde for det meste kun 5-600, så de "2. dyb" linje opstod naturligt. Og det samme gjorde franskmændene fra oktober 1813 og frem, hvilket næsten er gået ubemærket hen).

Både jægere og grenaderer kan støde sammen (grenaderer kan også holdes tilbage som reserve eller bruges til at lede et angreb). Men da næsten alle soldater havde 2 års grunduddannelse + krigstjeneste, så havde musketerer også grundlæggende træfningsstræning. Ethvert kompagni kunne danne en træfningslinje for bataljonen ved at indsætte dens

tredje rang efter den preussiske norm. Det gjorde bataljonen ikke "forkort linjen" ved at indsætte en komplet virksomhed!

Danske infanterienheder kæmpede/marcherede på linje i kamp - men marcherede normalt med to kompagnier på forkant og et kompagni i marchkolonne på hver flanke ("Linje med afviste flanker"). På den måde kunne bataljonen hurtigt danne en hel linie eller danne en firkant. Denne formation kunne også marchere med samme hastighed som en kolonneformation.

**D**en anden linje/reserve stod normalt i kolonne med kompagnifront, men ville hvis i skudlinie ændres også til "Line med afviste flanker" eller til linie, hvis det er nødvendigt. Dansk infanteri (ikke norsk) var udstyret med hovedsageligt M 1794 musketter (50.000 fremstillet), som havde konisk ramstang, der ikke behøvede at drejes ved brug, og en selvansugende pande. Ydermere havde den en skærm ved gryden for at beskytte øjnene på soldaten, der stod til venstre, så alle bedre kunne sigte, når de skyder i kø.

Der blev også fundet en bajonetfastgørelse med hurtiglås, så en bajonet kunne monteres på få sekunder. I 1807-1810 tilføjede en ny model Musket (M 1807) en ny "indvendig" lås, som var meget enkel at vedligeholde, men endnu vigtigere, var meget modstandsdygtig over for fugt og vand, så musketterne også kunne bruges i regn (30.000 lavet).

Terrænet i Danmark og Sch-



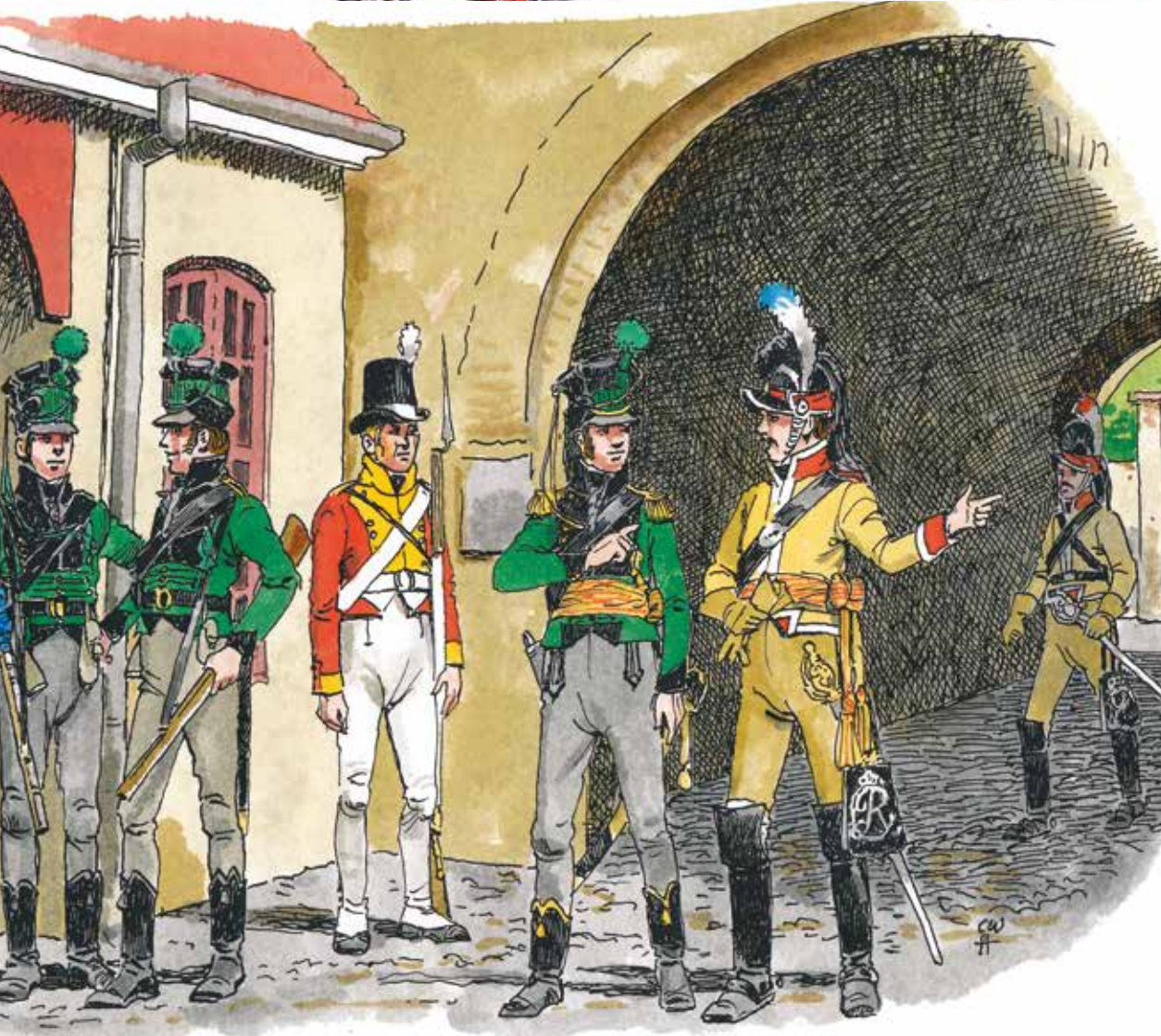


Om morgenen den 29. august 1807 blev den danske militær "landeværnet" er opstillet i to rækker til Slaget ved Køge, af Chr. Würgler Hansen.



**Af Hans Chr. Wolter**  
Denne artikel har haft stor gavn af meget kvalificeret assistance fra hr. Jørgen K. Larsen og hr. Ole Thureholm.

Menige og officer af Kongens Livjæger Korps, Musketer som vagtpost fra Danske Livregiment og menige og officer i Kongelige Livgarde til Hest i Københavns Kastelle 1807, af Chr. Würgler Hansen. Det ligner bestemt en stor udfordring at omdanne Perryfigurerne til Kongens Livjæger Korps lette infanteri.





# Dansk Linje Infanteri og Let Infanteri 1803-1814

leswig-Holsten var hovedsagelig dyrket, brudt og af lukket karakter. Uden plads til større formationer var brigaden den vigtigste kampformation. Dette var en "kampgruppe" med alle våben, så at sige, med normalt 4 infanteribataljoner, en let bataljon og et kavalierement. Indtil 1808 var 8 regiments 3-pdr kanoner en del af brigaden. Fra da af hele 10 kanoner 3 pd. "monteret batteri" var en del af brigaden. Et monteret batteri var beslægtet med et østrigsk kavalieribatteri, hvor alle kanoner var monteret på kanoner og vogne. Ved siden af dette ville man normalt finde en "Avantgarde" af lette tropper, en kavalierbrigade af tungt kavalieri og endelig en artillerireserve af 6-pdr feltkanoner.

**D**ette var åbenbart ikke en svag kraft. Stærk i både forsvar og angreb, og den store mængde af

let infanteri og tæt ildkraft, kombineret med lang træning, er infanteriets største aktiver. Kavalieri er godt monteret og bevæbnet og aggressivt i taktik. Måske udgør artilleri ved første øjekast den svageste del, men det er generelt manøvredygtig, og der er normalt masser af den. Gunnere er også veltrænede og vil, hvis det er nødvendigt, kæmpe indtil overskridelsen.

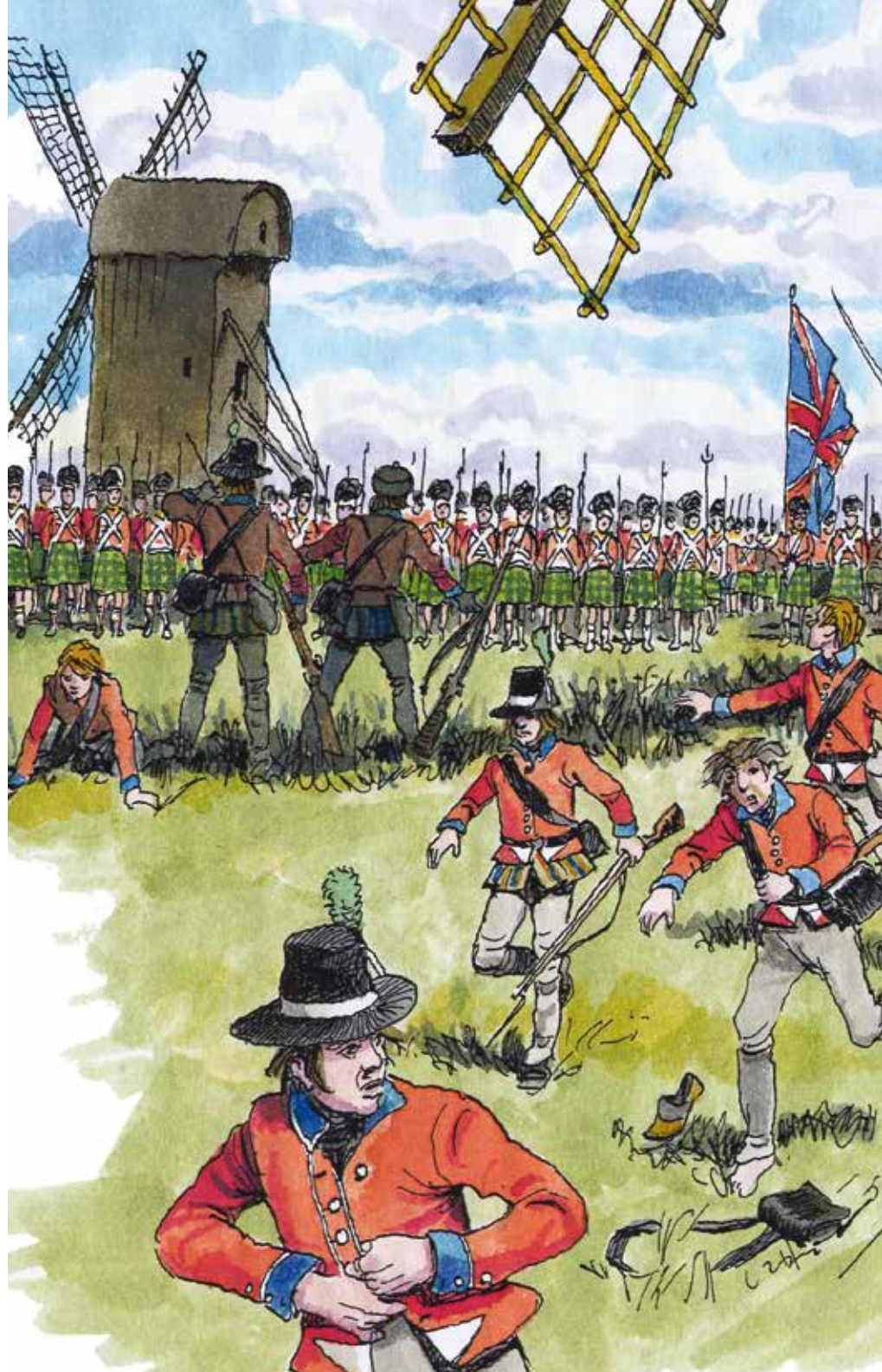
Men som en lille hær af størrelse var den nok bedst egnet til forsvar af Danmark, ikke til krig på en europæisk slagmark da den ville ikke holde ud længe, men nok give et godt regnskab for sig selv!

## Norske styrker

I Norge herskede forholdene noget anderledes. Brug af et sæt træfningsregler, som Sharp Practice 2, vil være vejen til at krigsspille kampene i Norge. På grund af mangel på mad og forsyninger kunne kun en del af hæren bruges til felttjeneste. I 1808-1809 små brigadeformationer bestående af normalt to "grenadierdivisioner" hver af to grenadierkompagnier sammen med sammensatte enheder af "regimentskarskytter", jægere og "Skiløber"-bataljoner, og nogle gange hjulpet af regimentets 1-pdr.

"Amusetter", udgjorde den normale basisenhed, der blev brugt til felttjeneste.

Musketererne og (afmonterede) dragoner blev sammen med artilleri brugt til at bevogte byer, fæstningsværker og fæstninger. Normalt deltog de ikke i feltaktioner. Da Norge var (og er) ekstremt ødelagt og et vanskeligt terræn at bevæge sig i,

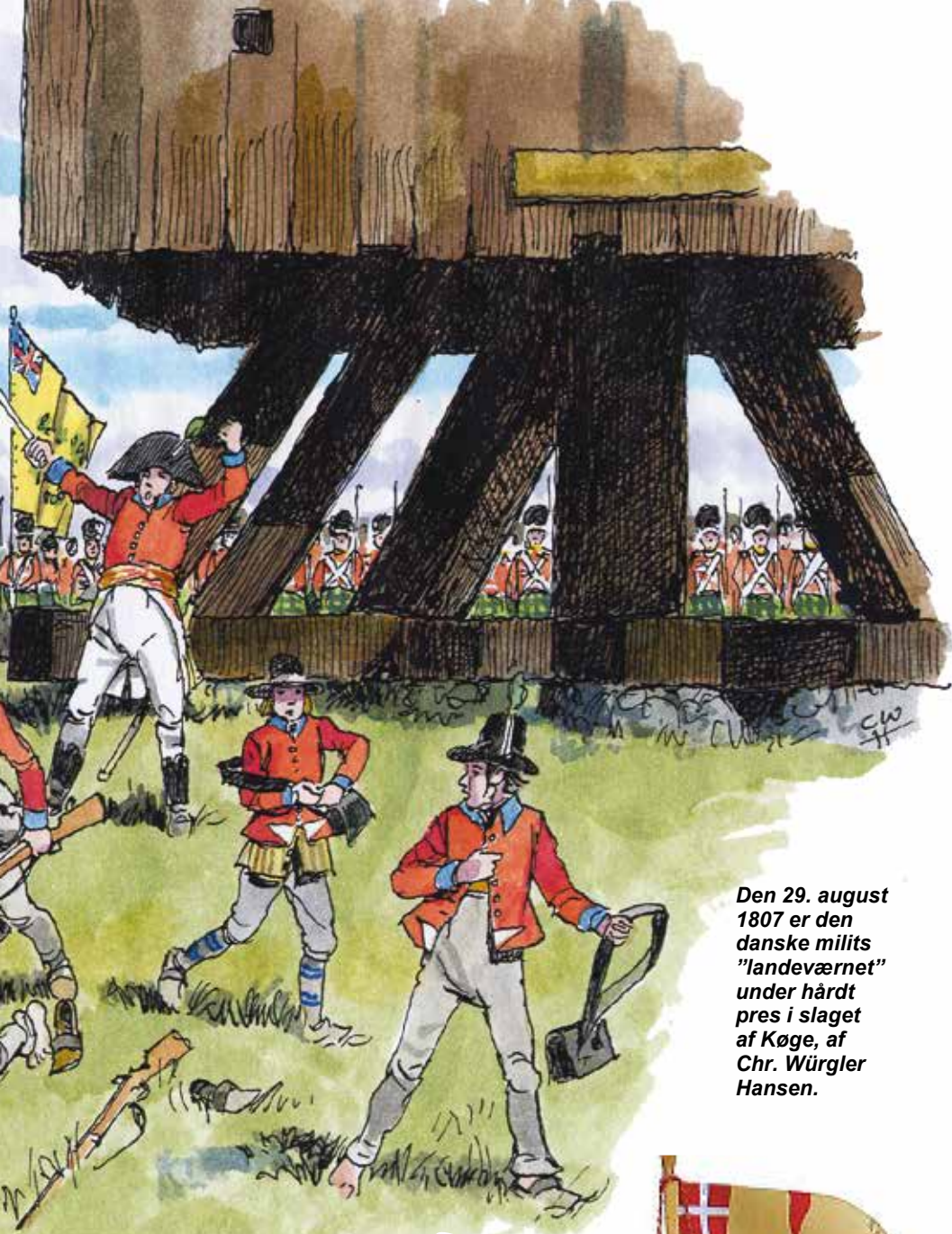


den svenske angriber blev tvunget til at bruge smalle veje, snoede sig gennem bakker, dale og skove, og blev ofte tvunget til at stoppe eller omdirigere retning af flere velplacerede befæstninger. Som en konsekvens blev de strakt ud og udsatte dem for angreb. Mod dem bevægede de terræn kendte nordmænd sig og omringede/omringede derefter adskillige isolerede svenske formationer og i en taktik ligesom den berømte "Motti" (bogstavelig talt; "hak dem op i mindre stykker"), som blev brugt i Finland i vinterkrigen 1939-1940 "tog oppositionen ud". Dette tvang normalt også andre svenske formationer til at trække sig tilbage. I 1814 blev den samme taktik brugt men pga

dårligt overordnet lederskab, selvom det var lokalt vellykket, men alligevel så vellykket, at Bernadotte tilbød bedre vilkår end først givet. Til sidst endte kampene i en våbenhvile og accept af en union med Sverige.

**I**gen, er bestanden en god og interessant kraft at kæmpe med; meget fleksibel, aggressiv og meget manøvredygtige enheder også om vinteren. Dens største ulempe er dens begrænsede størrelse og mangel på effektive understøttende enheder - Du skal anvende overraskelse, ikke tal, og i sidste ende skal du vinde, ellers har du ikke en chance i det lange løb!





Den 29. august 1807 er den danske milits "landeværnet" under hårdt pres i slaget af Køge, af Chr. Würgler Hansen.



Danish Militia "landeværn", 1807, by Johannes Senn.

Militære miniaturer, officer, trommeslager, flagbærer og musketerer af Danske Livregiment, fremstillet af John Winther Hansen.





# Dansk Linje Infanteri og Let Infanteri 1803-1814

## Wargaming regler

I General de Brigade skal hvert selskab være 8-cifret stærkt. Dette giver os en musketerbataljon med 40 figurer og en let-/jaegerbataljon på 32 figurer. Alle infanterienheder er klassificeret som veteranenheder i 1813.

**D**en Kongelige Livgarde (den Kongelige Livgarde) var en bataljon med 4 små virksomheder på 6 figurer, altså i alt 24 figurer. 1 figur i hvert kompagni er en riffelbevæbnet skarpretter, og tilsammen kan disse danne et ad hoc-kompagni og fungere som træfninger. Enheden er klassificeret som en eliteenhed.

Kongens Livjaeger Korps (King's Own Jægerkorps) var en 4 kompagni bataljon rejst i 1801 ved at rekruttere sønner af københavnske borgere. Det var så vellykket, at det blev optaget i den danske hær efter 1807. Kompagnierne er 5-cifret stærke, altså en bataljon med 20-tal. Det er en let infanteribataljon klassificeret som en 2nd Line Entusiastisk enhed.

**M**ilitsbataljonerne af 1807 skulle have 6 figurer i et kompagni, dvs.

en bataljon på 30 figurer. De er klassificeret som værnepligtige med afgiftsenhederne.

I Norge er infanterienheder klassificeret som Line (både musketer- og lette/jaegerenheder). Skitropper kan bevæge sig 12" i træfningsformation.

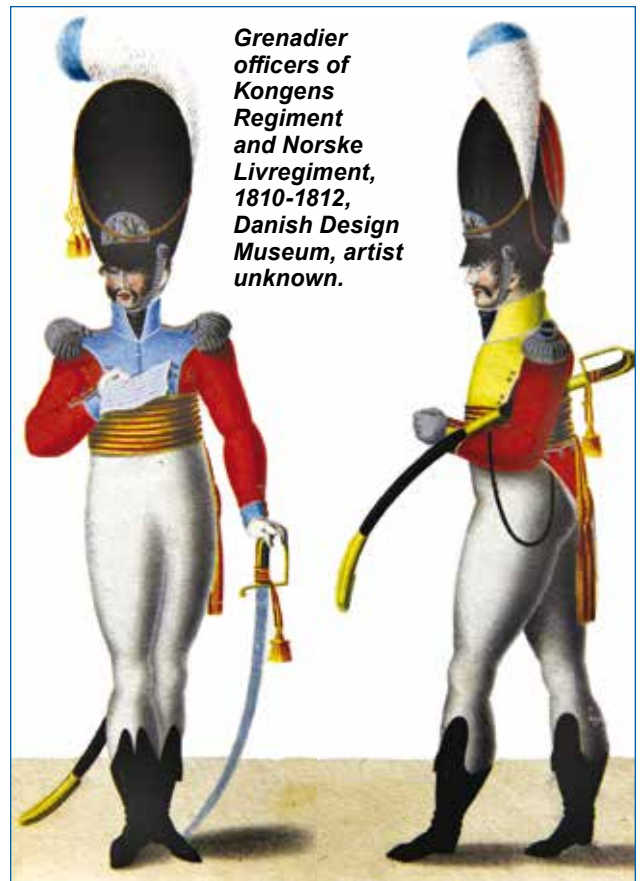
I Black Powder er muske-teer-bataljonerne store enheder (36-40 figurer), og lette/jaeger-bataljoner er standardstørrelsesenheder (24-30 figurer). Det samme gælder for militsbataljoner fra 1807. Uafhængige lys-/jaeger-/grenadierkompagnier er Tiny enheder (5-6 figurer).

Musketerer kan trænge i terræn, som de normalt ikke kunne komme ind i.

*Grenadier of  
Oplandske  
Infanteriregiment,  
1808,  
Chr. Würgler  
Hansen.*

## Stats for Black Powder:

Unit	Type	Size	Armament	Hand-to-Hand	Shooting	Morale	Stamina	Special
<b>Denmark</b>								
Musketeer Infantry	Regular Infantry	Large Unit	Smoothbore Muskets	6	3	4	3	First Fire, Reliable, Stubborn
Light/Jaeger Infantry	Regular Infantry	Standard Size	Rifled Muskets	6	3	4	3	Sharpshooters, Reliable, Stubborn, Skirmish
Grenadier Infantry Coy	Regular Infantry	Tiny Unit	Smoothbore Muskets	3	1	4	1	First Fire, Reliable, Stubborn, Skirmish
Light/Jaeger Infantry Coy	Regular Infantry	Tiny Unit	Rifled Muskets	2	1	4	1	Sharpshooters, Reliable, Stubborn, Skirmish
Royal Life Guard	Regular Infantry	Standard Size	Smoothbore Muskets	7	3	3	4	First Fire, Reliable, Steady, Stubborn
Royal Life Guard Sharpshooters	Regular Infantry	Tiny Unit	Rifled Muskets	3	1	3	1	Sharpshooters, Elite, First Fire, Reliable, Stubborn
King's Own Jaeger Corps	Regular Infantry	Standard Size	Rifled Muskets	5	3	4	3	First Fire, Reliable, Skirmish
Militia Infantry	Regular Infantry	Standard Size	Smoothbore Muskets	4	2	5	2	Freshly Raised, Wawerng
<b>Norway</b>								
Musketeer Infantry	Regular Infantry	Standard Size	Smoothbore Muskets	6	3	4	3	Brave, First Fire, Stubborn
Light/Jaeger Infantry	Regular Infantry	Standard Size	Rifled Muskets	6	3	4	3	Brave, Stubborn, Skirmish
Grenadier Infantry Coy	Regular Infantry	Tiny Unit	Smoothbore Muskets	3	1	4	1	Brave, First Fire, Stubborn, Skirmish
Light/Jaeger Infantry Coy	Regular Infantry	Tiny Unit	Rifled Muskets	2	1	4	1	Brave, Stubborn, Skirmish
Ski Infantry	Regular Infantry	Standard Size	Smoothbore Muskets	6	3	4	3	Brave, First Fire, Stubborn, Skirmish



*Grenadier officers of  
Kongens  
Regiment  
and Norske  
Livregiment,  
1810-1812,  
Danish Design  
Museum, artist  
unknown.*

I Sharp Practice 2 er fokus på at "fortælle historier om helte". Heldigvis havde den danske hær af 1813 også sine egne helte. Kaptajn Jess kommanderende for et jægerkompagni i Oldenborgske Infanteriregiment og kaptajn Wegener fra Slesvigske Jægerkorps II blev begge nævnt i forsendelser efter Zarrentin 18. september, og de modtog begge en medalje efter Klein Zecker 30. september. Kaptajn Wegener var foran i Boden den 4. december.

Vi præsenterer to danske kernestyrker til Sharp Practice 2. Den ene er en hel dansk styrke, den anden er en kombineret dansk-fransk styrke.

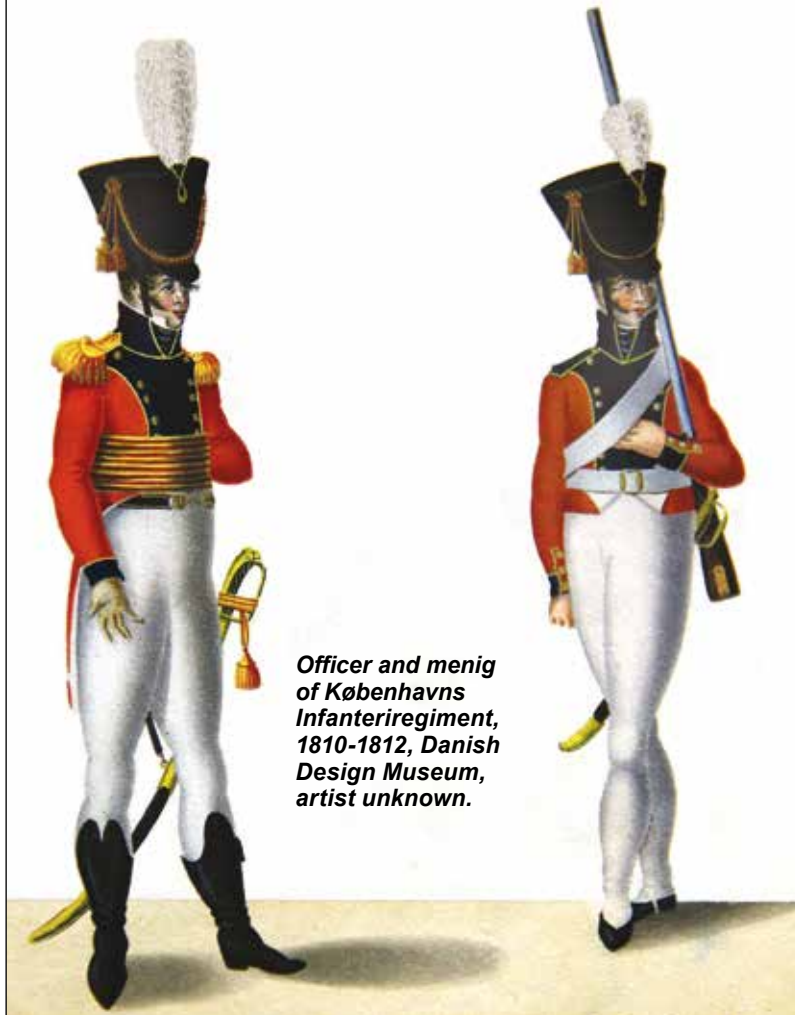
<b>Danish Infantry Battalion (+)</b>
Leader, Status III
One Group of 8 Grenadiers, Regulars, Muskets
Two Groups of 8 Line Infantry, Regulars, Muskets
Leader, Status II
Two Groups of 8 Line Infantry, Regulars, Muskets
Leader, Status I
One Group of 6 Jaegers Skirmishers, Light Infantry, Rifles/Muskets
Point Value: 57

Et eksempel kunne Dronningens Livregiment I ledet af oberst F.E.H. Cronhelm og Jaeger Coy fra Dronningens Livregiment II (kaptajn Flitner).

<b>French-Danish Light Column Force</b>
Leader, Status III
Three Groups of 6 Danish Jaegers Skirmishers, Light Infantry, Rifles/Muskets
Leader, Status I
One Group of 8 Danish Line Infantry, Regulars, Muskets
Leader, Status II
Two Groups of 8 French Voltigeurs, Conscripts & Volunteers, Muskets
Points Value: 56

Danske og franske styrker blev undertiden kombineret, f.eks. i Zarrentin den 18. september 1813.

*Officer of Telemarske Infanteriregiment and Musketeer of Københavns Regiment, 1810-1812, Danish Design Museum, artist unknown.*



*Officer and menig of Københavns Infanteriregiment, 1810-1812, Danish Design Museum, artist unknown.*



*Grenadier of Kongens Regiment and Musketeer of Dronningens Livregiment, 1810-1812, Danish Design Museum, artist unknown.*



# Danish Infantry of the Line and Light Infantry 1803-1814



Private of Den Kongelige Livgarde til Fods, 1807, Chr. Würgler Hansen.

## But you can make your own force.

We provide you with the numerous possibilities here

<b>Danish Line Infantry</b>						<b>Type</b>	Regulars
<b>Points Value</b>	6	<b>Weapon</b>	Musket		<b>Size</b>	8	
<b>Formation</b>	First Fire	Controlled Volley	Crashing Volley	Step out	<b>Drill</b>	<b>Characteristics</b>	
Always	Yes	Yes	2	3	3	Sharp Practice, Stubborn	
<b>Danish Line Infantry Skirmishers</b>						<b>Type</b>	Skirmishers
<b>Points Value</b>	8	<b>Weapon</b>	Musket		<b>Size</b>	6	
<b>Formation</b>	First Fire	Controlled Volley	Crashing Volley	Step out	<b>Drill</b>	<b>Characteristics</b>	
Always	Yes	No	-	3	-	Sharp Practice	
<b>Danish Grenadiers</b>						<b>Type</b>	Regulars
<b>Points Value</b>	7	<b>Weapon</b>	Musket		<b>Size</b>	8	
<b>Formation</b>	First Fire	Controlled Volley	Crashing Volley	Step out	<b>Drill</b>	<b>Characteristics</b>	
Always	Yes	Yes	2	2	3	Sharp Practice, Stubborn	
<b>Danish Grenadiers Skirmishers</b>						<b>Type</b>	Skirmishers
<b>Points Value</b>	8	<b>Weapon</b>	Musket		<b>Size</b>	6	
<b>Formation</b>	First Fire	Controlled Volley	Crashing Volley	Step out	<b>Drill</b>	<b>Characteristics</b>	
Always	Yes	No	-	2	-	Sharp Practice	
<b>Danish Jaegers</b>						<b>Type</b>	Regulars
<b>Points Value</b>	6	<b>Weapon</b>	Rifle*		<b>Size</b>	8	
<b>Formation</b>	First Fire	Controlled Volley	Crashing Volley	Step out	<b>Drill</b>	<b>Characteristics</b>	
Always	Yes	Yes	2	3	3	Sharp Practice, Stubborn	
<b>Danish Jaegers Skirmishers</b>						<b>Type</b>	Light Infantry
<b>Points Value</b>	8	<b>Weapon</b>	Rifle*		<b>Size</b>	6	
<b>Formation</b>	First Fire	Controlled Volley	Crashing Volley	Step out	<b>Drill</b>	<b>Characteristics</b>	
Always	Yes	No	-	3	-	Sharp Practice, Stubborn, Tactical	
<b>Danish Sharpshooters</b>						<b>Type</b>	Regulars
<b>Points Value</b>	7	<b>Weapon</b>	Rifle*		<b>Size</b>	8	
<b>Formation</b>	First Fire	Controlled Volley	Crashing Volley	Step out	<b>Drill</b>	<b>Characteristics</b>	
Always	Yes	Yes	2	1	2	Sharp Practice, Stubborn, Tactical, Good shots	
<b>Danish Sharpshooters Skirmishers</b>						<b>Type</b>	Light Infantry
<b>Points Value</b>	12	<b>Weapon</b>	Rifle*		<b>Size</b>	6	
<b>Formation</b>	First Fire	Controlled Volley	Crashing Volley	Step out	<b>Drill</b>	<b>Characteristics</b>	
Always	Yes	No	-	1	-	Sharp Practice, Stubborn, Tactical, Good shots	
* From 1811 half rifles, and half muskets							
<b>Danish Life Guard Infantry</b>						<b>Type</b>	Elite
<b>Points Value</b>	8	<b>Weapon</b>	Musket		<b>Size</b>	8	
<b>Formation</b>	First Fire	Controlled Volley	Crashing Volley	Step out	<b>Drill</b>	<b>Characteristics</b>	
Always	Yes	Yes	2	2	2	Sharp Practice, Stubborn	
<b>Danish Life Guard Sharpshooters</b>						<b>Type</b>	Light Infantry
<b>Points Value</b>		<b>Weapon</b>	Rifle		<b>Size</b>	6	
<b>Formation</b>	First Fire	Controlled Volley	Crashing Volley	Step out	<b>Drill</b>	<b>Characteristics</b>	
Always	Yes	No	-	2	-	Sharp Practice, Stubborn, Good shots	

<b>Danish Landevaern Infantry</b>					<b>Type</b>	Militia
<b>Points Value</b>	3	<b>Weapon</b>	Musket		<b>Size</b>	10
<b>Formation</b>	First Fire	Controlled Volley	Crashing Volley	Step out	<b>Drill</b>	<b>Characteristics</b>
No shock	Yes	No	-	-	-	Poor shots, Weedy Coves
<b>Danish Kings Own Rifle Corps</b>					<b>Type</b>	Conscripts & Volunteers
<b>Points Value</b>	4	<b>Weapon</b>	Rifle		<b>Size</b>	8
<b>Formation</b>	First Fire	Controlled Volley	Crashing Volley	Step out	<b>Drill</b>	<b>Characteristics</b>
No shock	Yes	First only	-	2	-	Hearth & Home, No bayonets
<b>Danish Kings Own Rifle Corps Sharpshooters</b>					<b>Type</b>	Skirmishers
<b>Points Value</b>	7	<b>Weapon</b>	Rifle		<b>Size</b>	6
<b>Formation</b>	First Fire	Controlled Volley	Crashing Volley	Step out	<b>Drill</b>	<b>Characteristics</b>
No shock	Yes	No	-	2	-	Hearth & Home, No bayonets
<b>Norwegian Line Infantry</b>					<b>Type</b>	Conscripts & Volunteers
<b>Points Value</b>	5	<b>Weapon</b>	Musket		<b>Size</b>	8
<b>Formation</b>	First Fire	Controlled Volley	Crashing Volley	Step out	<b>Drill</b>	<b>Characteristics</b>
Always	Yes	First only	3	2	3	Aggressive, Stubborn, Tactical
<b>Norwegian Line Infantry Skirmishers</b>					<b>Type</b>	Skirmishers
<b>Points Value</b>	7	<b>Weapon</b>	Musket		<b>Size</b>	6
<b>Formation</b>	First Fire	Controlled Volley	Crashing Volley	Step out	<b>Drill</b>	<b>Characteristics</b>
Always	Yes	No	-	3	-	Aggressive, Stubborn, Tactical
<b>Norwegian Grenadiers</b>					<b>Type</b>	Regulars
<b>Points Value</b>	6	<b>Weapon</b>	Musket		<b>Size</b>	8
<b>Formation</b>	First Fire	Controlled Volley	Crashing Volley	Step out	<b>Drill</b>	<b>Characteristics</b>
Always	Yes	First only	3	2	3	Aggressive, Stubborn, Tactical
<b>Norwegian Grenadiers Skirmishers</b>					<b>Type</b>	Skirmishers
<b>Points Value</b>	8	<b>Weapon</b>	Musket		<b>Size</b>	6
<b>Formation</b>	First Fire	Controlled Volley	Crashing Volley	Step out	<b>Drill</b>	<b>Characteristics</b>
Always	Yes	No	-	2	-	Aggressive, Stubborn, Tactical



*Infantry officer, Norske livregiment, 1807, Chr. Würgler Hansen.*



*Military miniatures, officer and musketeers of Norske Livregiment manufactured by John Winther Hansen.*



# Dansk Linje Infanteri og Let Infanteri 1803-1814



*Grenadier, Altonaiske Jæger  
kompagni, 1810, Chr. Würgler Hansen.*

<b>Norwegian Jaegers</b>						<b>Type</b>	Conscripts & Volunteers
<b>Points Value</b>	6	<b>Weapon</b>	Musket		<b>Size</b>	8	
<b>Formation</b>	First Fire	Controlled Volley	Crashing Volley	Step out	Drill	<b>Characteristics</b>	
Always	Yes	First only	3	2	3	Aggressive, Stubborn, Tactical	
<b>Norwegian Jaegers Skirmishers</b>						<b>Type</b>	Light Infantry
<b>Points Value</b>	7	<b>Weapon</b>	Musket		<b>Size</b>	6	
<b>Formation</b>	First Fire	Controlled Volley	Crashing Volley	Step out	Drill	<b>Characteristics</b>	
Always	Yes	No	-	3	-	Aggressive, Stubborn, Tactical	
<b>Norwegian Sharpshooters</b>						<b>Type</b>	Light Infantry
<b>Points Value</b>	7	<b>Weapon</b>	Musket		<b>Size</b>	8	
<b>Formation</b>	First Fire	Controlled Volley	Crashing Volley	Step out	Drill	<b>Characteristics</b>	
Always	Yes	First only	3	1	2	Aggressive, Stubborn, Tactical, Good shots	
<b>Norwegian Sharpshooters Skirmishers</b>						<b>Type</b>	Light Infantry
<b>Points Value</b>	12	<b>Weapon</b>	Musket		<b>Size</b>	6	
<b>Formation</b>	First Fire	Controlled Volley	Crashing Volley	Step out	Drill	<b>Characteristics</b>	
Always	Yes	No	-	1	-	Sharp Practice, Stubborn, Tactical, Good shots	
<b>Norwegian Ski Infantry</b>						<b>Type</b>	Conscripts & Volunteers
<b>Points Value</b>	6	<b>Weapon</b>	Musket		<b>Size</b>	8	
<b>Formation</b>	First Fire	Controlled Volley	Crashing Volley	Step out	Drill	<b>Characteristics</b>	
Always	Yes	First only	3	2	3	Aggressive, Stubborn, Tactical	
<b>Norwegian Ski Infantry Skirmishers</b>						<b>Type</b>	Light Infantry
<b>Points Value</b>	7	<b>Weapon</b>	Musket		<b>Size</b>	6	
<b>Formation</b>	First Fire	Controlled Volley	Crashing Volley	Step out	Drill	<b>Characteristics</b>	
Always	Yes	No	-	2	-	Aggressive, Stubborn, Tactical	



*Musketeer of  
Prins Christian  
Frederiks  
Regiment  
and 1. Jydske  
Infanteriregiment,  
1810-1812, Danish  
Design Museum,  
artist unknown.*

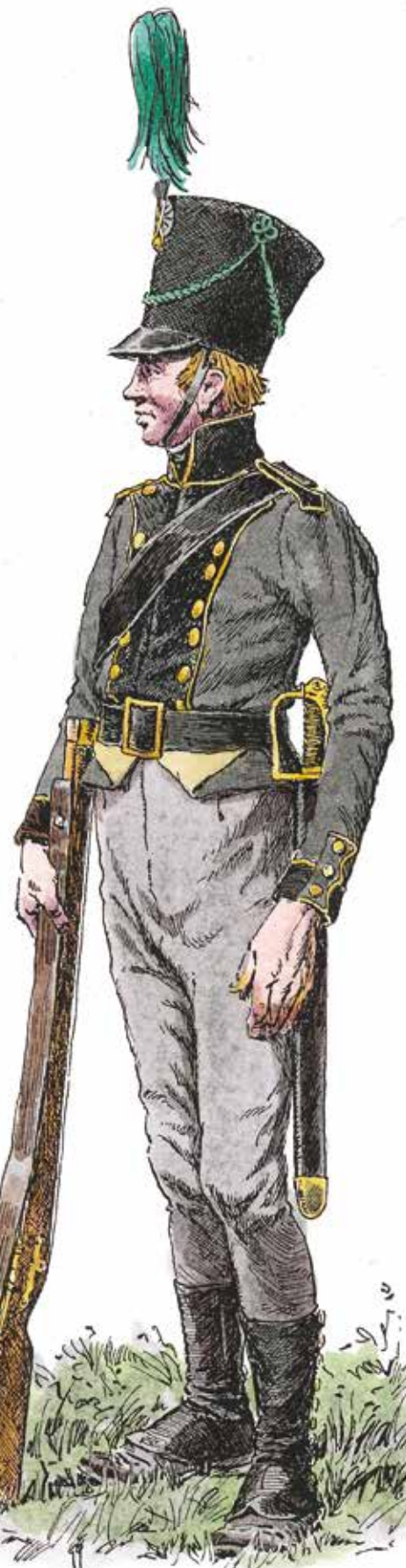


*Grenadier  
NCOs, 3. Jydske  
Infanteriregiment  
& Fynske  
Infanteriregiment,  
1810-1812, Danish  
Design Museum,  
artist unknown.*





*O icer and menig  
Jægers, Jydske  
Jægerkorps, 1810-  
1812, Danish Design  
Museum, artist  
unknown.*



*Jaeger, Hertuginde Louise  
Augustas Livjægerkorps, 1811,  
Chr. Würgler Hansen.*



*Trompeter, Jydske  
Skarpskyttekorps,  
1810, Chr. Würgler  
Hansen.*



*Jaeger,  
Sjællandske  
Jægerkorps,  
1810,  
Chr. Würgler  
Hansen.*

**Happy figure handling  
and wargaming!**