

Sur la cavalerie danoise 1932-1940, partie 2

1937 - 1939

Avec le schéma de 1937, la modernisation de la cavalerie se poursuit.

Un régiment de cavalerie se composait désormais de : état-major avec division de liaison, 2 escadrons de cavalerie, 2 escadrons de cyclistes, 1 escadron de motards, 1 escadron d'artillerie et 1 escadron d'automitrailleuses.

Organisme

L'organisation militaire des régiments de cavalerie était la suivante (Source 2 et 3) :

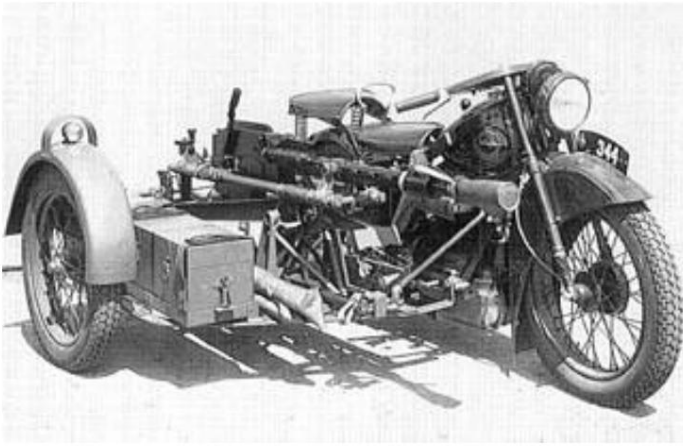
- La division des communications comprenait l'équipement téléphonique, l'équipement radio, l'équipement pour le service de signal visuel ainsi que du matériel de pigeon voyageur.
- Un escadron de cavalerie était composé de : peloton de commandement, 3 pelotons de cavalerie (tous les groupes équipés de fusil à recul) et 1 division tripode (tous les groupes avec fusils à recul dans les trépieds).
- Un escadron cycliste se composait de : peloton de commandement et 4 pelotons cyclistes (tous les groupes y compris fusils à recul dans des trépieds).
- L'escadron de motards était composé de : peloton commando, 4 pelotons de motards (avec des fusils sans recul en trépieds) et 1 peloton de mitrailleuses à moto (avec des mitrailleuses de 20 mm). L'organisation de l'escadron de motards est décrite plus en détail dans le Supplément à la Partie 2.
- L'escadron d'artillerie était composé de: groupe de commandement, 2 pelotons de motos (chacun 3 mitrailleuses de 20 mm), 1 peloton d'affûts de canons motorisés (chaque 4 mitrailleuses de 20 mm montées sur des camions) et 1 peloton de pionniers (chacun 3 groupes), sur les camions.
- L'escadron de chars était composé de : peloton de commandement, 3 pelotons de chars et 1 partage motocycliste.

Comme mentionné, il s'agissait de l'organisation militaire, qui se reflétait autant que possible dans les unités d'entraînement des régiments; un manque de main-d'œuvre et d'équipement signifiait que les régiments ne pouvaient aligner que grossièrement les unités prescrites vers la fin de la période. Cependant, l'organisation réglementaire des escadrons de véhicules blindés n'a jamais été réalisée.

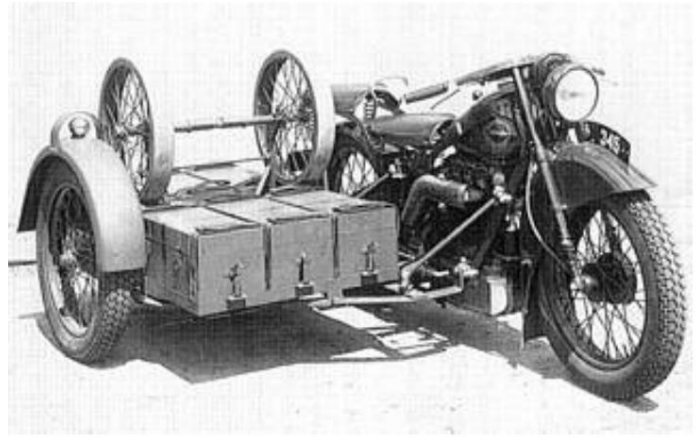
Armement

L'armement et l'équipement de la cavalerie étaient tels que décrits dans la partie 1, mais selon les sources disponibles, les mitrailleuses ne se trouvaient plus que dans le cadre de l'armement des véhicules blindés.

A partir de 1938, la mitrailleuse de 20 mm devient le nouveau système d'arme des régiments de cavalerie. La mitrailleuse était fiable, avec une cadence de tir élevée et un fonctionnement sûr; un groupe d'armes pouvait, en roulant à 45-50 km/h, s'arrêter et ouvrir le feu en 15-20 secondes sans retirer l'arme de la moto. En 1939, des tests ont été effectués avec le même pistolet dans la conception universelle, monté sur un camion léger, pour les tirs antiaériens et antichars, avec de bons résultats.



Mitrailleuse de 20 mm Modèle 1938.
De Source 5.



Moto à munitions, avec la roue
de transport de la lavette de campagne.
De Source 5.



Mitrailleuse de 20 mm sur camion, illustrée lors de tirs antiaériens et antichars.
De Source 1.





L'escadron de motos du Guard Hussar Regiment, Jægersprislejren, env. 1938.
De Source 1.



Les véhicules blindés d'essai (FP) 1 et 2 ainsi que 7 et 8, env. 1937.
De Source 1.

Uniformes, équipement et matériel



Le régiment de hussards de la garde en uniforme 1923 (de gauche à droite) : officiers en uniforme de campagne, hussards en uniforme 1911 avec équipement. 1923, commandant du groupe officiant en uniforme 1923, hussard en uniforme 1923 pour l'utilisation de sortie. Dessin de Preben Kannik, reproduit à partir de la source 1.



Motor Ordnance,
Guard Hussar Regiment, 1939.
Dessin de Preben Kannik,
reproduit à partir de la Source 1.

En 1938, des vêtements spéciaux pour motocyclistes ont été introduits, composés de Overalls 1938 et Motorhood 1938.

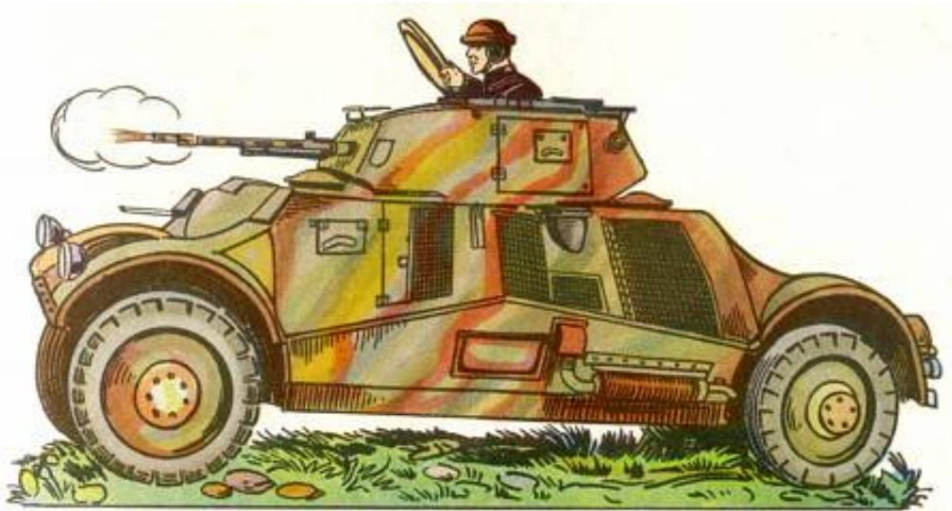


Machine side-car avec mitrailleuse de 20 mm.

De la page d'accueil des véhicules de l'armée danoise.

Les soldats portent une salopette 1938.

Par machine solo et moto avec side-car spécial (mitrailleuse 20 mm et motos à munitions associées) 2 unités ont été livrées. de chaque vêtement ainsi que 2 paires de lunettes moto. Par side-car (ordinaire), 2 unités ont été livrées. salopette, 3 pièces. capuchons de moteur et 3 paires de lunettes de moteur.



Voiture blindée 9, 10 ou 11 1).

Le dessin montre un exemple du casque en cuir utilisé par les équipages des véhicules blindés et les vêtements en toile noire correspondants (salopettes). Les équipages ont également reçu un Pjækkert M.1935 en cuir pour les équipages de voitures blindées.

Véhicules à moteur

En 1938, le Guard Hussar Regiment et le Jutland Dragoon Regiment sont devenus des gestionnaires de moteurs indépendants.

Les régiments portaient des plaques d'immatriculation des séries 50-000 - 50-999 (Gardehusarregimentet) et 51-000 - 51-999 (Jewish Dragoon Regiment).

La troupe entièrement motorisée des régiments de cavalerie après mobilisation comprenait, entre autres:

L'état-major régimentaire :	Les escadrons de cavalerie :	Les escadrons cyclistes :
Voiture de liaison No. 1	Chariot d'escrime	Fourgon atelier, avec remorque
Voiture de connexion n° 2	Camion de munitions	Chariot d'escrime
Voiture de connexion n° 3	Ambulance	Camion de munitions
Voiture radio (station SMD) 2)	Chariot de cuisine	Ambulance
Fourgon	Chariot d'avoine	Chariot de cuisine
médical Handyman van No.	Chariot à bagages	Chariot à bagages
1 wagon d'artisan n° 2		
Fourgon atelier et essence		
Fourgon essence (essence et huile en bidons)		
4 fourgons de rechange Fourgon cuisine		
Fourgon avoine Fourgon bagages		

L'escadron motocycliste : Fourgon	L'escadron de tir : 3	L'escadron de véhicules blindés :
atelier Fourgon d'escrime Fourgon	véhicules pionniers	véhicule radio (station SMD)
à munitions Fourgon à essence	Fourgon atelier	Fourgon atelier 3
Fourgon médical Fourgon de	Wagon à	fourgons auxiliaires
cuisine Fourgon à bagages N°. 1	essence 2 wagons à munitions	Fourgon essence
Chariot à bagages N° 2	Ambulance	Fourgon à munitions
	Chariot de cuisine	Fourgon médical Fourgon
	Chariot à bagages	cuisine Fourgon à bagages

Cependant, le nombre de véhicules de stock était limité, c'est pourquoi la différence devait être fournie à l'aide de véhicules imprimés.

Véhicules en stock par Avril 1939 Voitures particulières Cargo et voitures spéciales Motos Total

Le Régiment de Hussards de la Garde	6	3	31	40
Régiment de dragons du Jutland	4	3	30	37

Au cours de 1939 - et surtout intensifié après l'augmentation de la Force de sécurité par 2 septembre 1939 - le nombre de véhicules de stock, y compris les motos, augmente considérablement. Cependant, les efforts de normalisation antérieurs ont dû être en partie abandonnés, il s'agissait désormais presque exclusivement de pouvoir fournir le nombre de véhicules nécessaire.

Véhicules en stock par Mai 1940 3) Voitures particulières Cargo et véhicules spéciaux Motos Total

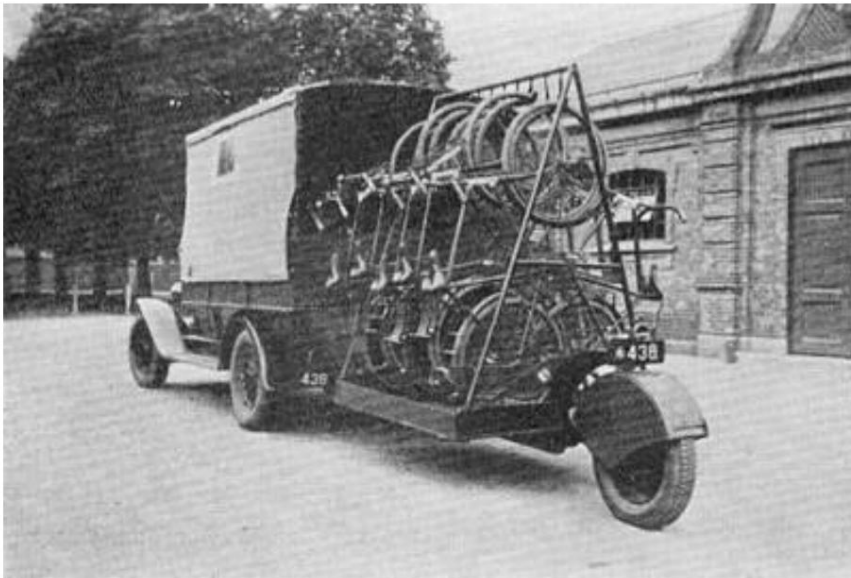
Le Régiment de Hussards de la Garde	dix	14	70	94
-------------------------------------	-----	----	----	----



Moto Nimbus, avec side-car pistolet à recul et camion Ford Thames 1939. Le Guard Hussar Regiment. De Source 5.

À gauche de l'image se trouve une moto à

munitions Nimbus, avec la lavette de terrain pour une mitrailleuse de 20 mm.



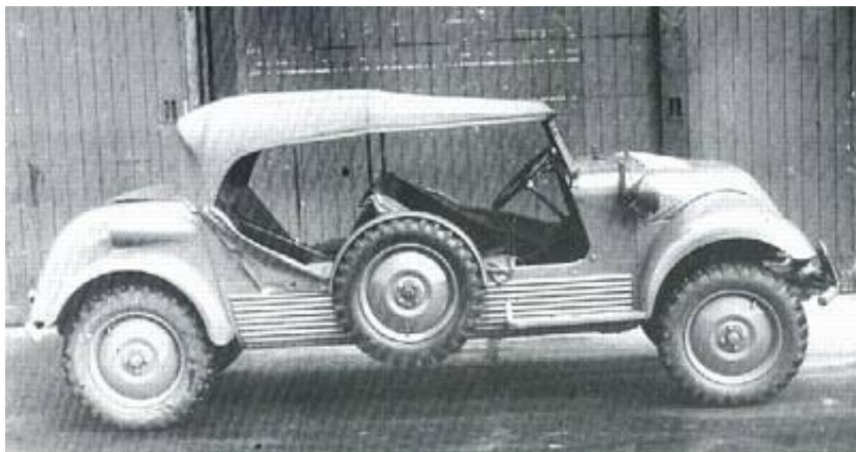
Une camionnette atelier d'un escadron cycliste ou d'une entreprise cycliste. Après le wagon, une remorque WYTA (danois) peut être vue, avec des vélos de rechange, env. 1940. Source 2.

Sur le fourgon atelier d'une brigade cycliste, avec remorque, étaient transportés :

- 1 fusil sans recul avec accessoires.
- 24 sacs de 10 chargeurs de 10 chargeurs (un total de 4 800 cartouches de 8 mm) 9 vélos, 2
- boîtes à vélos, 1 boîte avec étuis de rechange pour vélos. 1 sac d'artisan (armurier de
- rechange), 1 bidon d'env. 10 l d'huile de vaseline, 1 bidon d'env. 5 litres

- kérosène, 5 kg de vaseline en bidon, 10 kg de myrtilles, 1 bidon d'huile.
- Équipement pour le personnel de transport.

La voiture de rythme



En décembre 1936, un exemplaire de la Tempo-Geländewagen allemande est acquis auprès de l'usine Vidal und Sohn - Tempo Werke à Hambourg.

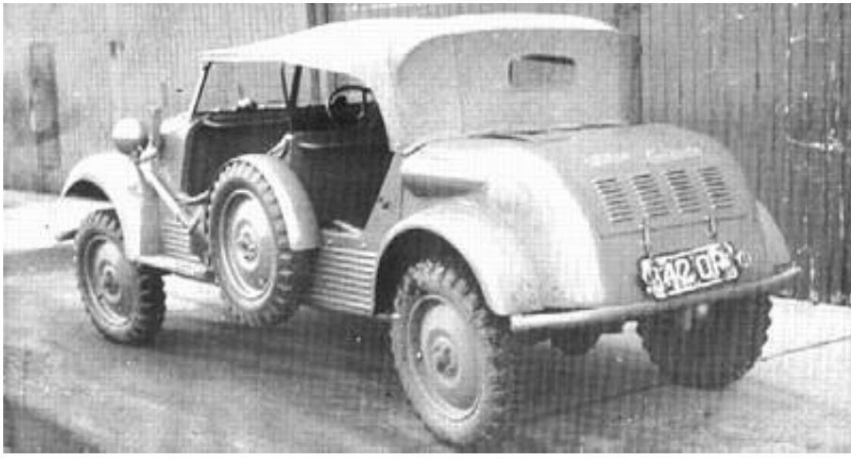
Le wagon avait deux moteurs - un à l'avant et un à l'arrière - qui pouvaient respectivement entraîner l'essieu avant et l'essieu arrière. Le chariot pouvait également fonctionner avec un seul moteur.

Les images proviennent de Source 8 et montrent une voiture Tempo lors d'essais similaires en Angleterre.



Après une longue série d'expériences par, entre autres, En 1938, la 1ère division d'artillerie, le Jutland Dragoon Regiment et le Guards Hussar Regiment ont acquis 4 autres wagons.

Après une nouvelle série d'essais, en 1939, une commande de 24 unités est passée. pour une utilisation dans la cavalerie et les unités d'artillerie légère, mais la guerre entrave la livraison des 9 derniers pcs.



Le total de 20 voitures Tempo sera alors réparti - probablement - comme suit :

Guard Hussar Regiment : 3
Jutland Dragoon Regiment : 3 1st
Artillery Division ; 3 5e Division
d'artillerie : 3 8e Division
d'artillerie : 3 12e Division
d'artillerie : 3 Réserve : 2

Sources

- 1st Guards Hussar Regiment pendant 200 ans, Næstved 1962.
- Le livre de défense du colonel T. Andersen, Gyldendal, Copenhague 1941.
- Manuel pour les soldats de l'armée, partie 1, édition temporaire, Copenhague 1946.
- L'automobile dans l'armée 1908-1983 par Frank Pedersen, 1983.
- Gardehusarkasernen le 29 août 1943 par Anders D. Henriksen, Forlaget Devantier, Næstved 1993, ISBN 87-984530-0-9.
- Armes blindées au Danemark par Ole Drostrup, Tøjhusmuseet 1991, ISBN 87-89022-20-3.
- Équipement de terrain pour les particuliers, ministère de la Guerre, Copenhague 1936, avec des feuilles de correction jusqu'à Août 1941.
- Uniformes danois 1900-1990 - L'armée et l'armée de l'air par Bjørn A. Nielsen, Tøjhusmuseet, Copenhague 1992, ISBN 87-89022-26-2..
- Voitures d'état-major des années 30 par Peter Hardy, Publications ISO 1990, ISBN 0-946784-17-5.

Par Finsted.

Remarques:

- 1) Dessiné par Ove Meier, à partir de la feuille de presse de l'armée et de la marine du Danemark, env. 1941. À la fin de la période, 3 exemplaires de la voiture blindée suédoise Landsverk Lynx ont été achetés, ce qui est décrit plus en détail dans la partie 3.
- 2) Station SMD (station émettrice et réceptrice, type D).
- 3) L'aperçu a été préparé sur la base de la Source 4.