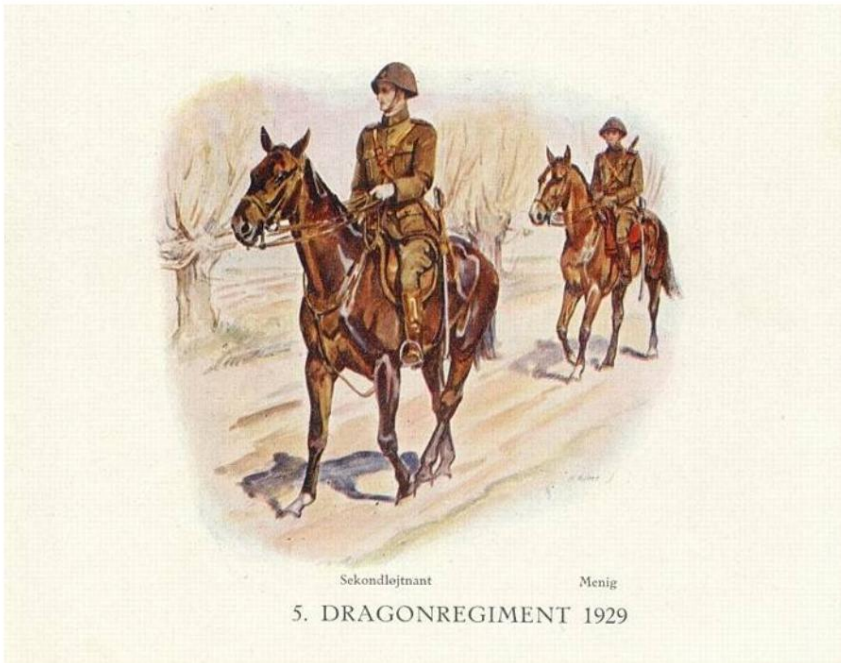


# À propos de la cavalerie danoise 1932-1940, partie 1

## 1932 - 1936

Après le plan de 1932, la cavalerie de l'armée danoise se composait du régiment Gardehusar et du régiment de dragons du Jutland créé en 1932, qui a été formé en fusionnant les 3e et 5e régiments de dragons.

Un régiment de cavalerie se composait de : état-major régimentaire, 3 escadrons de cavalerie (Gardehusarregimentet)/4 escadrons de cavalerie (Jewish Dragoon Regiment), 3 escadrons cyclistes (Gardehusarregimentet)/2 escadrons cyclistes (Jewish Dragoon Regiment), 1 peloton de mitrailleuses et 1 compagnie de voitures blindées .



Sous-lieutenant et soldat du 5e régiment de dragons, 1929.

Du rapport historique sur le 5e régiment de dragons.

Publié à l'occasion du 250e anniversaire du régiment par le lieutenant-colonel E. Leschly, Randers 1929.

Les deux dragons portent l'uniforme 1923.

Le sous-lieutenant porte l'habit 1923, à col tombant. Depuis lors, le manteau a été introduit en 1923 avec des revers, dans le style de l'uniforme traditionnel des officiers anglais.

Le cheval du sous-lieutenant ne porte apparemment pas la couverture, tandis que le cheval du soldat porte une couverture rouge.

## Organisme

L'organisation militaire des régiments de cavalerie était la suivante (Source 2):

L'état-major du régiment comprenait le groupe de liaison, qui était en partie monté et en partie transporté sur des camions.

- Le groupe de liaison était composé de : 4 équipes téléphoniques, 2 équipes des transmissions, 1 équipe des drapeaux, 1 équipe des pigeons voyageurs ainsi que des trompettistes, des cavaliers, des préposés aux cyclistes et aux motocyclistes.

Un escadron de cavalerie se composait de: groupe de commandement, 4 divisions de sabre (de 3 hommes) et 1 division de fusiliers sans recul (de 2 sections de fusiliers sans recul de 2 escouades de fusiliers sans recul).

- Le groupe de commandement était composé de: 1 chauffeur, 1 équipe téléphonique, 1 équipe de signalisation, 2 trompettistes (appelés trompettistes de réserve) et 5 aides-soignants, dont 1 à moto et 1 à vélo (ordinaire).

- Les divisions de sabre. Un peloton était composé de : 1 conducteur et 7 carabiniers, dont 2 cavaliers. Deux troupes ont été rassemblées en groupe, sous un chef de groupe et avec 1 chef de groupe à cheval.
- La cote de recul. Une escouade de fusiliers sans recul était composée de : 1 carabinier sans recul, 2 assistants, 1 ordonnance, 1 ordonnance, 1 gardien de cheval, 1 conducteur de cheval de munitions et 1 cheval de munitions. Deux troupes étaient rassemblées dans une section de fusiliers sans recul, sous un chef de section et avec un chef de section à cheval.

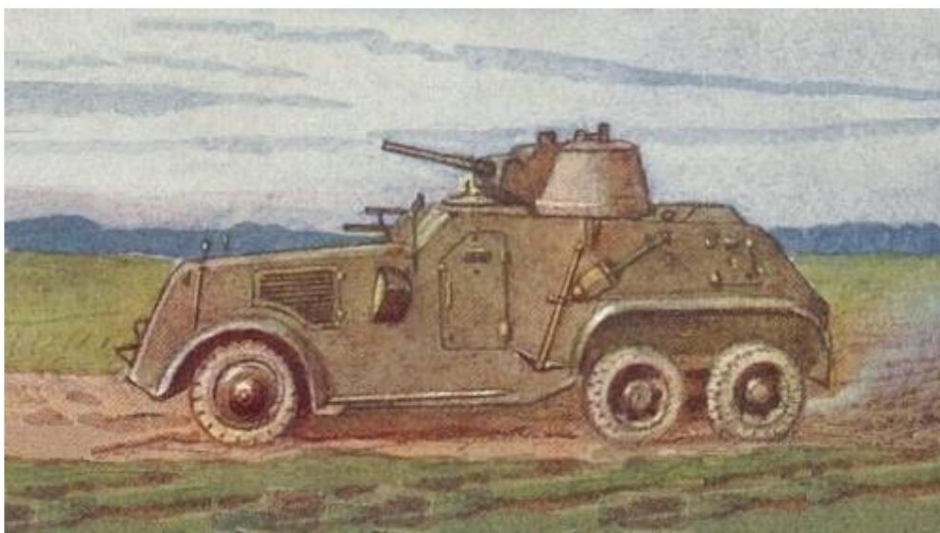
Si un appel de fusil sans recul était donné à un peloton de sabre, le peloton était divisé en 1 groupe de fusiliers sans recul et 1 groupe de tireur d'élite.

Un escadron cycliste se composait de: groupe de commandement et 4 pelotons (de 2 groupes de mitrailleuses et 1 groupe de canons sans recul).

- Le groupe de commandement était composé de : 1 chauffeur, 2 rangers, 2 observateurs, 1 équipe téléphonique, 1 équipe des transmissions, 1 trompettiste de réserve et 7 aides-soignants dont 4 à moto.
- Les divisions cyclistes. Un groupe était composé de : 1 chauffeur, 1 mitrailleur, 2 aides, 2 ravitailleurs, 2 carabiniers et 1 porteur de trépied.

Un peloton de mitrailleuses se composait de : peloton de peloton et 3 sections de mitrailleuses (chacune 2 pelotons de mitrailleuses).

- Le peloton était composé de : 1 conducteur, 1 conducteur de cheval de peloton, 1 ordonnance de peloton, 2 rangers, 1 conducteur de cheval de réserve, 1 cheval de réserve et 1 ordonnance moteur.
- La section des mitrailleuses était composée de : 1 chauffeur, 1 ordonnance de section et 2 escouades de mitrailleuses. L'équipe de mitrailleuses était composée de : 1 mitrailleur, 2 aides, 1 ravitaillement, 1 porte-trépied, 1 support de cheval, 1 conducteur de cheval de munitions et 1 cheval de munitions.



Voiture blindée expérimentale (FP) 7 ou 8, env. 1936.

Dessin de Rasmus Christiansen, reproduit à partir de la Source 1.

Une compagnie de véhicules blindés se composait de: groupe de commandement et d'un certain nombre de divisions de véhicules blindés (chacun 3-4 véhicules blindés).

Jusque dans les années 1930, des essais ont été effectués avec divers véhicules blindés. Le sujet est traité dans la partie 3.

Pour les exercices plus importants, des sociétés de voitures blindées ont été créées, composées de voitures blindées expérimentales réelles et de divers mannequins de voitures blindées, montés sur des camions.



La compagnie de chars en 1935, photographiée à Bådsmændstrædes Kaserne 1).

Même si le rendu n'est pas des meilleurs, l'image donne néanmoins une impression de la forme quelque peu improvisée de l'entreprise.

À l'avant (à droite sur la photo) on peut voir le véhicule de commandement (Morris Minor), suivi du 1er peloton avec les véhicules blindés expérimentaux FP 1 et FP 2 et un véhicule non identifié. Le 2e peloton de la compagnie, composé de véhicules blindés dits d'entraînement, est dirigé par une voiture de tourisme et un véhicule "blindé" non identifié. Vient ensuite la division motocycliste composée de side-cars de différents types.



La compagnie de véhicules blindés.  
De Source 10.

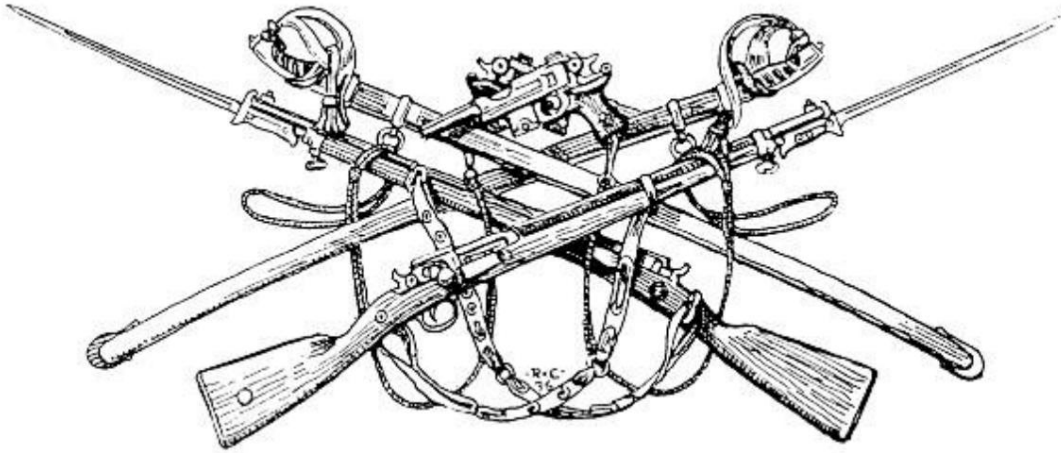
Bien que la date soit donnée en 1938, l'image montre essentiellement les mêmes véhicules que l'image précédente ; cependant, la photo a été prise ailleurs. Quelqu'un a une suggestion pour l'emplacement?

## Armement

- Sabre du cavalier 1894 - Tous montés, sauf quelques spécialistes.
- Couteau 1923 - Officiers non montés etc. et commandants du groupe officiant etc.
- Pistolet 1910/21 - Officiers etc. et commandants du groupe officiant etc.
- Carabine de cavalerie 1889 avec baïonnette de garde - Commandants et soldats sans pistolet, à l'exception de certains spécialistes.



- Fusil 1889 à couperet ou baïonnette couteau - Personnel non armé de pistolet sur véhicules à moteur.
- Mitrailleuse M.1929 - 6 par division des mitrailleuses ; 8 par équipe cycliste; le tout dans le pied de récepteur de recul M.1932.
- Fusil à recul M.1924 - 4 par escadron de cavalerie; 4 par escadron cycliste.



Les armes légères de la cavalerie.

Vignette de Rasmus Kristiansen et reproduite à partir de la Source 1.

La vignette montre : Rider's carabine Model 1889, avec baïonnette Model 1915 ; pistolet 1910/21 et sabre modèle 1894, avec fourreau modèle 1898.

Correspondre



Hussard ou dragon, au galop.

Dessiné par Ove Meier, à partir de la feuille de coupe Danmarks Hær og Flåde.

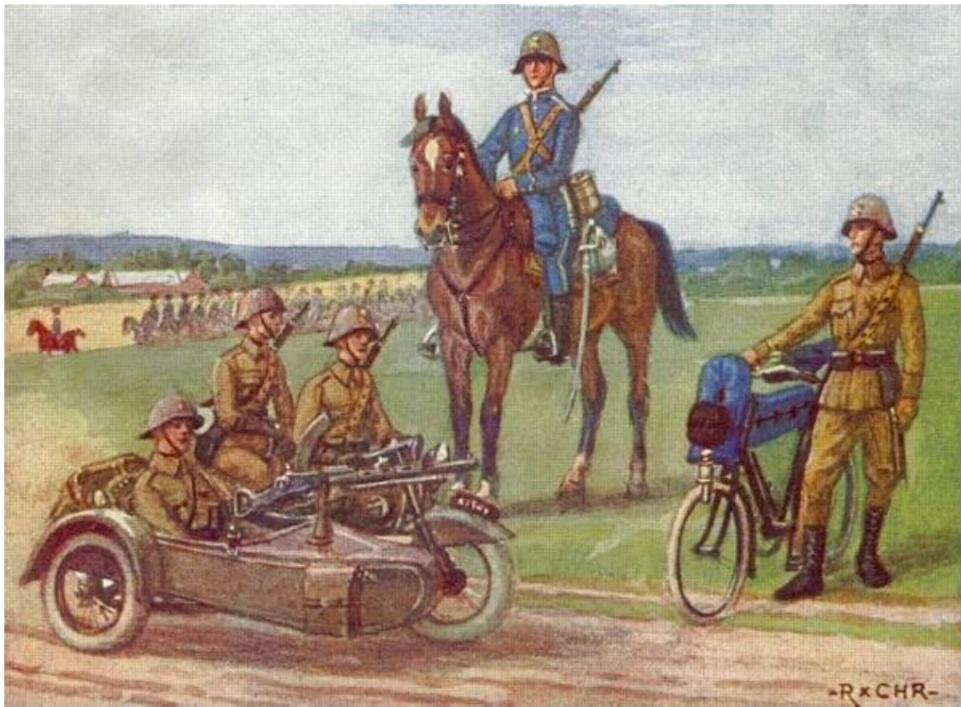
Les attaques montées réelles n'étaient destinées qu'à être menées par des forces plus petites. La formation était alors d'ordre fermé (en ligne) ou d'ordre dispersé (ligne d'essaim). La ligne d'essaim se composait de deux liens, avec une distance de deux longueurs de cheval entre les liens et les cavaliers individuels dans les liens.

A pied, la cavalerie combat selon les mêmes principes que l'infanterie, bien qu'il faille accorder une attention particulière aux chevaux et aux bicyclettes.

Les chevaux de main étaient conduits (gardés) par 2 hommes par troupe, et la moitié des conducteurs de chevaux de main pourraient être utilisés pour la protection. Si les chevaux de main ne devaient pas être mobiles (= pourraient être amenés aux cavaliers à pied), ils pourraient être tenus par 1 homme par troupe.

Le dessin montre le sabre attaché à la ceinture avec deux sangles de sabre; le fourreau de sabre modèle 1898 était muni d'un seul

anneau porteur.



Hussards de la garde, env. 1936.

Dessin de Rasmus Christiansen, reproduit à partir de la Source 1.

Les vélos à main, lorsqu'ils devaient être mobiles, étaient menés par la 2e équipe des groupes (l'équipage d'un groupe était divisé en huit et en deux, de sorte que l'on pouvait facilement diriger le groupe). Une fois les vélos en place, l'équipage pouvait être utilisé pour la sécurité ou envoyé sur la ligne de bataille. Si les vélos ne pouvaient pas être déplacés, ils pourraient être laissés avec des tireurs de carabine individuels comme gardes.

## Uniformes, équipement et matériel

Les uniformes de l'époque étaient l'uniforme bleu clair de cavalerie 1911 et l'uniforme d'unité kaki (tan) modèle 1923.

Le cavalier porte son manteau roulé, sur les sacoches ; de même avec le cycliste, qui a pourtant la cape devant le guidon.

Le cavalier porte son sac de cheminée (= sac à bagages) sur le dos de la selle, tandis que celui du cycliste est attaché à la barre.



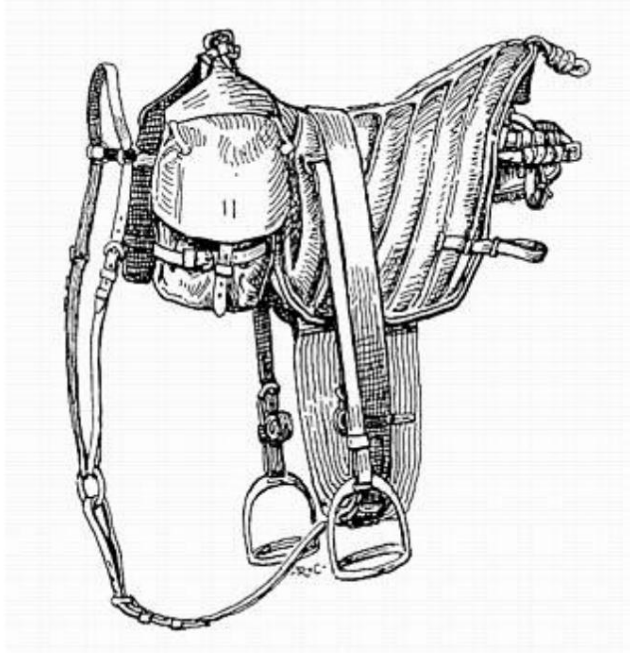
Cavalier (hussards).  
De Source 4.



Cavalier (hussards).  
De Source 5.

L'image de droite montre (derrière le bras droit du hussard) une bêche d'infanterie, dans un fourreau, sur laquelle était cousue une poche à épée (=support pour la baïonnette).

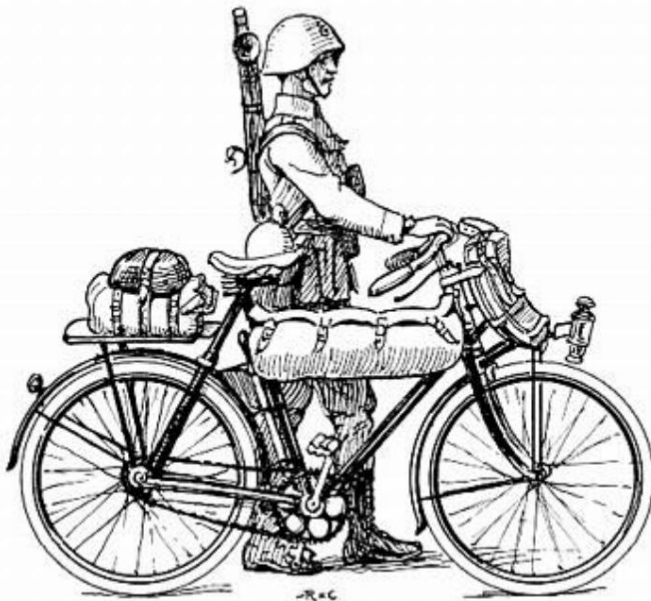
Un sac de fourrage est également porté sur le cheval - probablement celui que l'on voit sur la photo de gauche, près de la monture du sabre. Le sac/pochette sur le côté opposé est probablement destiné aux fers à cheval de rechange. A partir de 1892, le cavalier doit porter en réserve un sabot avant et un sabot arrière, et pouvoir en chausser un sur le terrain.



Selle du cavalier.  
Vignette de Rasmus Christiansen, reproduite  
à partir de la Source 5.



Hussards en équipement de terrain, 1910.  
Dessin de Rasmus Christiansen, reproduit à  
partir de la Source 1.



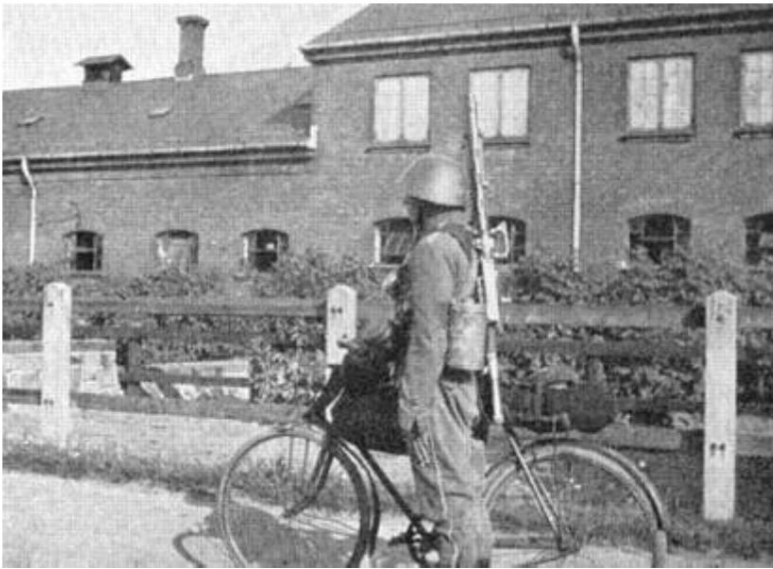
Mitrailleur de recul du Guard Hussar Regiment.  
Vignette de Rasmus Christiansen, reproduite de la Source 1.

Les cavaliers privés utilisaient la selle modèle 1872 (hongrois), tandis que les officiers utilisaient la selle modèle 1924; ce dernier était surnommé la Valise. Le type exact indiqué dans la vignette n'est pas clair d'après les sources. La selle est équipée d'une sangle (a. sur le dessin) pour le sabre, qui à partir de 1905 était porté sur le cheval lorsque le cavalier était monté.

La carabine de cavalier (à partir de 1913 carabine de cavalier modèle 1889) était portée en bandoulière sur le dos, souvent portée avec un soi-disant coussin en cuir (à la fois à cheval et à vélo et à moto).

Le fusil à recul est montré ici avec la petite plaque de pied ronde spéciale au niveau du museau, qui - contrairement à la jambe de soutien élevée du fusil à recul - permet au tireur de prendre une position de tir extrêmement basse, créant ainsi une très petite cible.

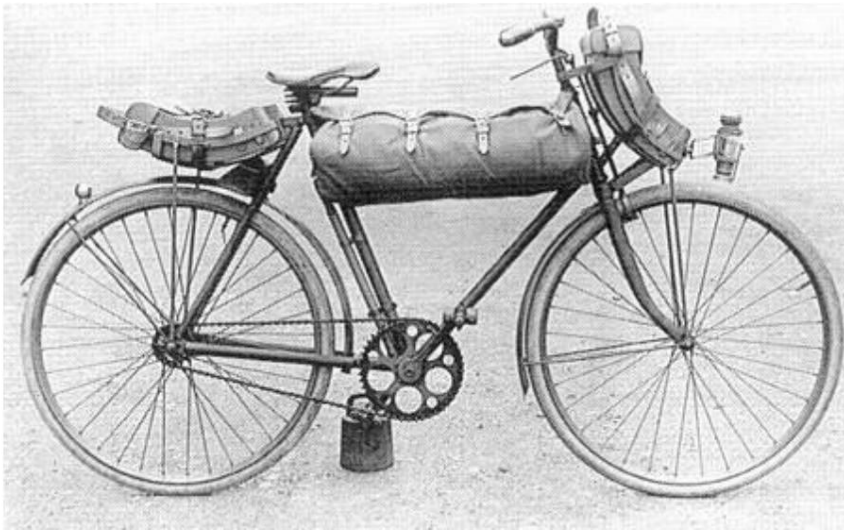




Tireur de recul d'une escouade de motards.  
De Source 6.



Porte-trépied d'un escadron cycliste.  
De Source 7.



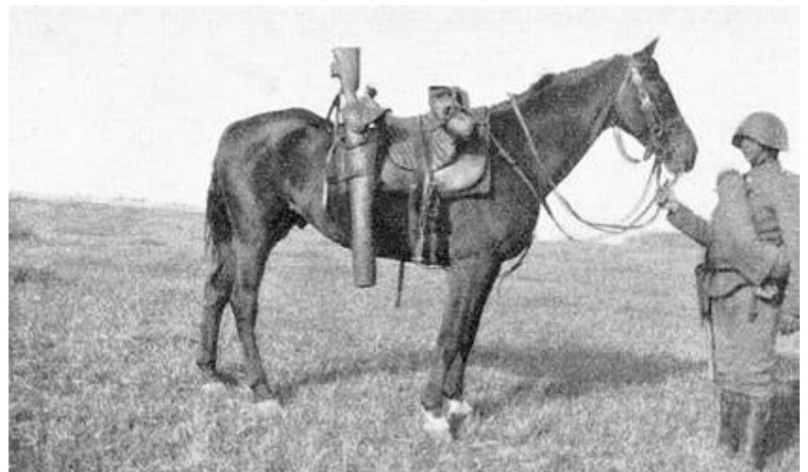
Bicyclette M.1903, avec porte-revues et sac à manteau. De Source 5.

En plus du modèle mentionné, il y avait aussi Cykel M. 1903/30, mais à en juger par d'autres illustrations de la Source 4, il n'y avait pas de différence significative dans l'apparence des deux types.

De plus, Bicycle M.1915 a été trouvé, mais je ne sais pas à quoi il ressemblait.



Fusil de tir monté sans recul.



Carabinier isolé sans recul.



Conducteur de chevaux de munitions et cheval de munitions,  
Guard Hussar Regiment.  
De Source 6.



Cheval de munitions.  
De Source 3.

Les deux supports de munitions sont équipés d'un coussin de recul modèle 1932.



Moto Nimbus, avec side-car armé de fusil sans recul.  
De Source 1.

1 520 pièces ont été transportées sur un cheval de munitions. Cartouches de 8 mm, dont 80 étaient des cartouches blindées et 40 des cartouches légères.



A partir de 1934, des essais sont menés avec des divisions moto. La même année, un groupe de motocyclistes a été créé au régiment de Gardehusar et à l'été 1936, le régiment a formé une division de motocyclistes dans le cadre des Cyclisteskadronen ; de même, la compagnie de chars a également obtenu une division motocycliste.

Au cours des exercices d'automne de la même année, un escadron de motocyclistes composé de 2 divisions de motocyclistes - la division du régiment de Jutland Dragoon et la division du Gardehusarregiment a été formé.

## Sources

1. Gardehusarregimentet 1912-1937, avec un résumé de l'histoire du régiment de 1762 à 1912 par le colonel Alf Giersing, Det Hoffenbergske Etablissement, Copenhague 1937.
2. Livre de mémoire à utiliser sur le terrain, pendant les exercices et les jeux de guerre par HH Jørgensen, N. Olaf Møllers Forlag, Copenhague 1936.
3. Le Guards Hussar Regiment à travers 200 ans, Næstved 1962.
4. The Defence Book par le colonel T. Andersen, Gyldendal, Copenhague 1941.
5. Gardehusarkasernen le 29 août 1943 par Anders D. Henriksen, Forlaget Devantier, Næstved 1993, ISBN 87-984530-0-9.
6. L'Armée du Danemark, Volumes I et II, Société pour la publication d'écrits culturels, Copenhague 1934-1935.
7. Dragons du Jutland 1679-1979, Holstebro 1979.
8. Soldats le 9 avril 1940 par Kay Søren Nielsen, Tøjhusmuseet, Copenhague 1990, ISBN 87-7233-847-4.
9. Équipement de terrain pour les particuliers, ministère de la Guerre, Copenhague 1936, avec des feuilles de correction jusqu'en août 1941.
10. L'automobile dans l'armée 1908-1983 par Frank Pedersen, 1983.

Par Finsted



Le Jutland Dragoon Regiment rend hommage au roi Christian X, lors de la revue royale à Tjele, 1937.  
De Source 7.

---

Remarques:

1) Des voitures blindées en contreplaqué et des chars dans les voitures en mouvement par H. Chr. Jensen, Hjemmeværnsbladet, No. 9, 1973. Le titre fait allusion aux véhicules blindés d'entraînement (construits en contreplaqué sur châssis de camion) et aux FP 4 et FP 5, qui ont été transportés à travers le pays pour être exposés, par ex. observations d'animaux, dans des camionnettes en mouvement précis.