

A propos de la cavalerie danoise 1932-1940,

Partie 2 - Supplément

L'escadron de motards

L'escadron de motards était organisé comme suit:

- Personnel
- Peloton de commandement (groupe de commandement et groupe de liaison) 4 pelotons
- de motocyclistes (peloton de peloton et 3 groupes) 1 peloton de canons à moto (peloton
- de peloton, 4 groupes de canons à moto et 1 groupe de munitions)
- Train (entraînement à l'escrime et aux bagages)

Personnel

Chef d'escadron d'état-major 1
observateur 1
conducteur de véhicule à moteur
Officier de commandement
1 conducteur de moto

1 petite voiture de tourisme
et 1 moto avec side-car 1) —

Commandant adjoint 1 moto avec side-car 1 observateur 1 conducteur
de moto

1
médecin 1 militaire
cantinier 1 motard

1 moto avec side-car

Dans les aperçus suivants, les équipages de motos sont répertoriés dans l'ordre suivant : l'homme du side-car, l'homme de la banquette arrière et le pilote de la moto, qui était la formation d'entraînement. Pendant la transition vers la marche de guerre, certains membres du personnel ont changé de place, voir plus loin sous Combat.

Partage de commandes

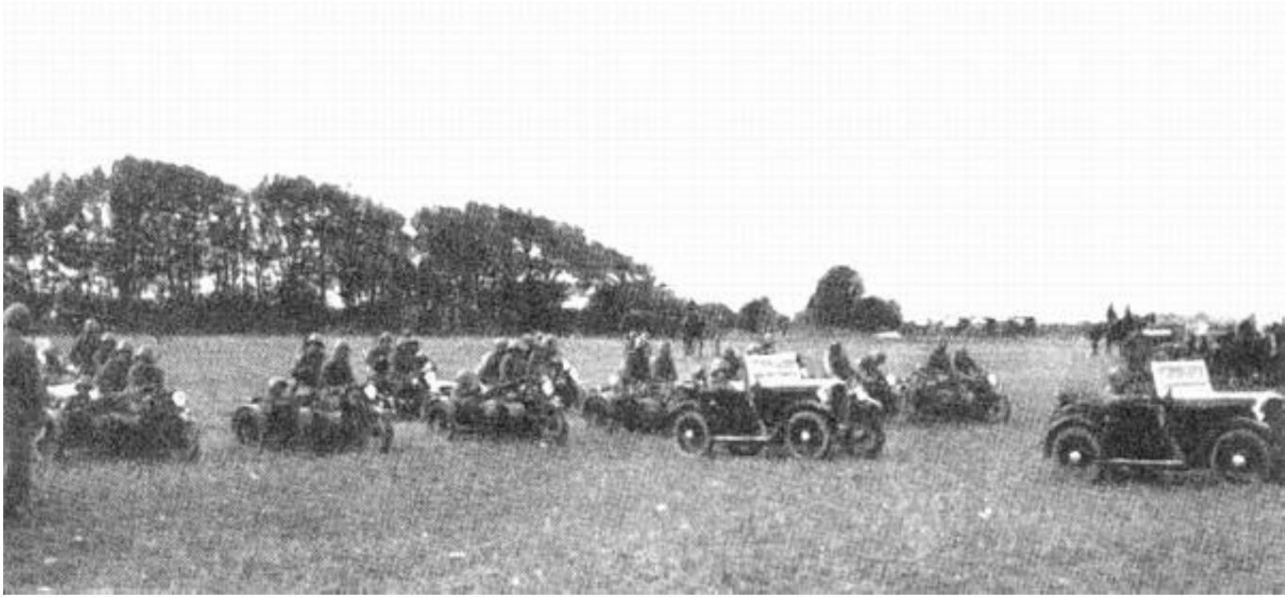
Le groupe de commandement 1 chef de peloton 1
observateur 1
motocycliste

1 moto avec side-car

2 ordonnances moto (n° 1 et n° 2) 2 motos solo

Groupe de liaison 1 chef de groupe 7
 personnes de liaison
 4 conducteurs de motos

4 motos avec side-car



Motocyclistes du Guard Hussar Regiment, env. 1937.
 De Source 2.

Divisions motocyclistes

Les troupes de peloton 1 chef de peloton 1 ranger
 1 conducteur de moto

1 moto avec side-car

1 commandant en second 1 ordonnance à pied 1 conducteur de moto

1 moto avec side-car

2 ordonnances de division (n° 1 et n° 2) 2 motos solo

Les groupes 1 conducteur de groupe 1 porte-trépied 1 conducteur de moto

1 moto avec side-car (machine chef de groupe)

1 tireur sur trépied 1 motard

1 moto avec side-car (machine à tirer)

1 fournitures 1 1 conducteur de moto

1 moto avec side-car (fourniture machine)

1 aide

1 moto avec side-car

1 fournitures
2 1 ordonnance (motocycliste)

(automate de commande)



Groupe de motocyclistes du régiment de Gardehusar.
De Source 3.

Division des armes à feu pour motos

Le peloton	1 conducteur de peloton 1 ranger 1 conducteur de moto	1 moto avec side-car
	1 commandant en second 1 mitrailleur carabine 1 pilote moto	1 moto avec side-car
Les groupes	1 chef d'escouade 1 mitrailleur carabine 1 pilote moto	1 moto avec side-car
	1 mitrailleur 1 aide (motocycliste)	1 moto canon
	1 ravitaillement 1 1 munition moto 1 ravitaillement 2 (motocycliste)	
Le groupe munition	4 fournisseurs 4 conducteurs moto	4 motos avec side-cars à munitions



Mitrailleuse 20 mm M.1938 - Prête à tirer, avec le support sur la moto 2).

Sur commande Véhicules blindés en ce moment ! Prêt à tirer ! l'assistant conduit la moto à l'endroit d'où il est préférable de tirer (généralement du côté gauche de la route), la positionne de manière à ce que la direction du côté rugueux soit donnée, arrête le moteur et freine fermement le guidon. Il soutient alors le side-car lors de la prise de vue en tenant l'écran (support de lumière) et en appuyant sous la roue avec son pied droit... Ainsi, d'après Source 1 et sur la photo, la situation est clairement démontrée.

Motorcyklisteskadronen, jf. Reglement for Rytteriet, 1938	Sidevognsmaskine	Solomotorcykel	Kanonmotorcykel	Ammunitionsmotorcykel	Personvogne	Lastvogne	I alt
Stab	3				1		4
Komm anddeling	5	2					7
1. Motorcyklistdeling	14	2					16
2. Motorcyklistdeling	14	2					16
3. Motorcyklistdeling	14	2					16
4. Motorcyklistdeling	14	2					16
Motorcykelkanondeling	6		4	8			18
Træn						8	8
Motorcyklisteskadronen i alt	70	10	4	8	1	8	101

Véhicules à moteur par un escadron de cyclistes, 1938.

former

Les 8 camions de l'arbre de l'escadron étaient les suivants :

Chariot d'atelier
Chariot d'escrime
Chariot à munitions Chariot
à essence Chariot médical
Chariot de cuisine Chariot
à bagages N° 1 Chariot à
bagages N° 2

Correspondre

Marche de guerre

En temps de guerre, certains membres du personnel occupaient d'autres postes à partir desquels ils pouvaient mieux s'acquitter de leurs tâches.

Dans les troupes de peloton, le chef de peloton et le commandant en second prenaient place sur le siège arrière de leurs motos, tandis que le ranger et l'ordonnance à pied étaient assis dans les side-cars.

Dans les groupes de motocyclistes, le chef de groupe prenait place sur la banquette arrière, tandis que le porteur de trépied était assis dans le side-car. L'assistant s'assit sur le siège arrière de la machine à navettes ; le chargeur 2 était assis à l'arrière de la machine d'alimentation. Selon cette disposition, les motos sur la photo du groupe de motos du Guards Hussar Regiment peuvent ainsi être identifiées comme: machine de chef d'escouade, machine de mitrailleur, machine de ravitaillement et machine ordonnée.

Dans d'autres groupes, le chef de groupe, ainsi que le commandant d'escadron et le commandant en second, ont changé de place en conséquence avec l'homme sur le siège arrière.

À pied

A pied, les motards travaillent selon les mêmes principes que les piétons, mais ont souvent, compte tenu des moyens de transport, un effectif limité. Cependant, il convient de rappeler que les fusils à recul sont tous équipés de pieds de fusil à recul, ce qui permet un tir efficace.

En ce qui concerne les moyens de transport, les escadrons motocyclistes opéraient avec des motos mobiles et immobiles, correspondant aux chevaux à main des escadrons équestres et aux vélos à main des escadrons cyclistes.

Si les motos étaient mobiles, les motocyclistes restaient avec les motos. Si les motos étaient immobiles, elles étaient laissées dans la clandestinité dans la mesure du possible, notamment les abris des pilotes, gardés par le conducteur de l'engin chef de groupe. Dans un cadre de peloton, le commandant en second, ou un autre commandant désigné, commandait les motos mobiles, tandis que seul le conducteur de la machine du chef de peloton restait pour garder les motos immobiles.

Entre autres choses, le commandant de service était chargé d'organiser les motos afin qu'elles puissent facilement s'échapper, ainsi que de se cacher et de se mettre à l'abri. Il était également responsable de la garde et du service des munitions.

Le service des munitions [3](#)) fonctionnait de telle manière qu'un homme de chaque groupe - sur un signal ou un ordre - était envoyé avec 2 sacs de munitions, qui étaient échangés contre des sacs vides. En fonction de la consommation, il devait également organiser le réapprovisionnement au wagon d'escrime ou au wagon de munitions de l'escadron; si cela n'était pas possible, il devait signaler la consommation de munitions à l'escadron, afin qu'un approvisionnement en munitions puisse être envoyé par l'arrangement de l'escadron.

Dans l'état-major de l'escadron, l'officier de commandement, sauf ordre contraire, a des tâches similaires à celles du commandant en service dans les pelotons. Pour l'aider, il a les commandants et les soldats qui sont

laissés par les véhicules.

Sources

1. L'escadron de motocyclistes, Règlement pour la cavalerie, Ministère de la guerre, Copenhague 1938.
2. Gardehusarkasernen le 29 août 1943 par Anders D. Henriksen, Forlaget Devantier, Næstved 1993, ISBN 87-984530-0-9.
3. The Guards Hussar Regiment 1912-1937, avec un résumé de l'histoire du régiment de 1762 à 1912 par le colonel Alf Giersing, The Hoffenberg Establishment, Copenhague 1937.
4. Équipement de terrain pour les particuliers, ministère de la Guerre, Copenhague 1936, avec des feuilles de correction jusqu'à Août 1941.

Par Finsted

Remarques:

1) Pendant la marche de guerre, le commandant d'escadron utilise une moto avec un side-car (avec l'observateur), tandis que l'officier de commandement dans la voiture de tourisme dirige l'exercice d'escrime.

2) Extrait du livret Le 9 avril en images, Poul Branners Forlag, Copenhague 1940. La photo est décrite comme prise le matin du 9 avril 1940. Comparée à d'autres photos prises par Th. Christensen, Aabenraa, ce matin, les deux soldats ne portent pas de capes et leurs motos portent respectivement des plaques d'immatriculation de 6.

Regiment (dans la série 26 000-26 999) et le Infantry Scout Command (dans la série 39 000-39 999). La plaque d'immatriculation 344 illustrée ici provient du service de formation et correspond également à la même moto mitrailleuse que celle illustrée dans la partie 2.

3) Il y a 4 unités pour la machine de tir, la machine d'approvisionnement et la machine d'ordonnance. pochettes de 10 magazines ; pour la machine chef de groupe 2 pcs. De ces munitions, seuls les sacs du tireur et de la machine d'approvisionnement sont normalement transportés dans le groupe, tandis que les 6 autres sacs sont transportés sur le véhicule d'escrime de l'escadron, d'où ils sont généralement distribués lorsque le combat est imminent ou lorsque les forces sont détachées de l'escadron . Les sacs du wagon de ravitaillement peuvent également être échangés pendant ou après le combat contre des sacs contenant des chargeurs vides. De plus, le tireur de trépied transporte 1 pc. Sac de 2 magazines et obtenez-en 1 de plus. du chariot d'escrime lorsque le combat est imminent. Cela donne au groupe de motards un total de 124 chargeurs de 20 cartouches chacun.